



PROJECTE DE DIRECCIÓ



MIREYA GARCÍA GIMÉNEZ

PROJECTE DE DIRECCIÓ 2020-2024

ÍNDEX

1. MARC LEGAL DE REFERÈNCIA	3
2. INTRODUCCIÓ	3
3. DIAGNOSI DEL CENTRE:	4
3.1. ORIGEN.....	4
3.2. CARACTERÍSTIQUES	4
3.3. L'EDIFICI.....	5
3.4. ESPAIS EXTERIORS	5
3.5. ENSENYAMENTS QUE S'HI IMPARTEIXEN ACTUALMENT	6
3.6. MATRÍCULA	6
3.7. SITUACIÓ ACTUAL	6
3.8. RECURSOS ECONÒMICS.....	7
3.9. DOCUMENTS DE CENTRE	7
3.10. ORGANITZACIÓ I FUNCIONAMENT DE CENTRE	8
4. TRETOS D'IDENTITAT	9
5. SOM INSTITUT ESCOLA	10
6. MIRADA PEDAGÒGICA	11
6.1. ESTRUCTURES PEDAGÒGIQUES DE CENTRE:.....	12
6.2. ESTRUCTURES GENERALS DE TOT EL CENTRE.....	13
6.3. ESTRUCTURES PRÒPIES DE L'ETAPA D'ESO	14
6.4. PROGRAMES I PROJECTES D'ESCOLA	15
7. RESULTATS ACADÈMICS	16
7.1. PROVES D'AVUACIÓ INICIAL I FINAL.....	17
7.2. RESULTATS ACADÈMICS: CCBB I PROVES INTERNES	17
8. CONVIVÈNCIA	20
8.1. RELACIÓ AMB L'ENTORN.....	20
8.2. PARTICIPACIÓ DE L'ENTORN EN L'ÀMBIT ESCOLAR (FAMÍLIES, ENTITATS, ESPAIS,...).....	21
8.3. PARTICIPACIÓ DOCENTS I FAMÍLIES	21
8.4. FESTES, JORNADES CULTURALS I PATI.....	22
8.5. CENTRE FORMADOR (PRACTICUM URV)	22
9. ESCOLA INCLUSIVA	23
10. OBJECTIUS, ACTUACIONS I INDICADORS D'AVUACIÓ	25
10.1. ANÀLISI D'AFO.....	25
10.2. PLA D'ACCIÓ.....	26
11. LÍNIES D'ACTUACIÓ I IMPLEMENTACIÓ DEL PROJECTE	55
12. RETIMENT DE COMPTES	57
13. ESTRATÈGIES DE DIFUSIÓ	58
14. FONTS D'INFORMACIÓ	58

1. MARC LEGAL DE REFERÈNCIA

Aquest projecte està dissenyat i redactat segons la normativa següent:

- Llei 12/2009, del 10 de juliol, d'educació.
- Decret 155/2010, de 2 de novembre, de la direcció dels centres educatius públics i del personal directiu docent.
- Decret 102/2010, de 3 d'agost, d'autonomia de centres educatius (DOGC 5.8.2010).
- Decret 155/2010, de 2 de novembre, de la direcció dels centres educatius públics i del personal directiu professional docent (DOGC 11.11.2010). Art. 6 Funcions de direcció pedagògica i lideratge. Art. 10 Funcions específiques com a cap del personal del centre.
- Capítol 1 Projecte educatiu de centre Article 5 Contingut, 5.1.c) La concreció i el desenvolupament dels currículums. Article 10 Relació amb la programació general d'aula. 10.1 i 10.2
- Decret 119/2015, de 23 de juny, d'ordenació dels ensenyaments de l'educació primària.
- Decret 150/2017, de 17 d'octubre, de l'atenció educativa a l'alumnat en el marc d'un sistema educatiu inclusiu.
- Ordre ENS/164/2016, de 14 de juny, per la qual es determinen el procediment i els documents i requisits formals del procés d'avaluació en l'educació primària.
- Decret 199/1996, de 12 de juny, pel qual s'aprova el Reglament orgànic dels centres docents públics que imparteixen educació secundària.
- Documents per a l'organització i la gestió dels centres. Instruccions d'inici de curs 2020/21.
- Pla d'acollida dels mestres del curs 2020/21.
- Documents de centre: PEC, NOFC i PAC
- Resolució EDU/3176/2019, de 25 de novembre, de convocatòria de concurs de mèrits per seleccionar el director o directora de diversos centres educatius dependents del Departament d'Ensenyament.
- Ofensiva de país a favor de l'èxit escolar. Pla per a la reducció del fracàs escolar a Catalunya 2012-2018

2. INTRODUCCIÓ

Aquest curs neix el nou Institut escola Coma-ruga de la fusió de les dues escoles del barri marítim; l'Escola Pla de Mar i l'Escola Els Secallets. He treballat des del 2009 a l'escola Pla de Mar, tres dels quals he estat com a cap d'estudis i 2 com a directora. Si he decidit entomar aquest gran repte, el de presentar el meu projecte de direcció en el nou Institut escola, és perquè sento que formo part d'un equip de mestres que havia iniciat un procés de canvi pedagògic i mirada educativa que ens feia gaudir a tots i totes de la nostra professió. Aquests docents, més aquells que han volgut sumar-se a aquest projecte, sentim la possibilitat de créixer professionalment i de créixer com a centre. Sentim una necessitat d'avançar pedagògicament. Ara cal trobar més professionals amb el mateix objectiu i les mateixes ganes de sumar per avançar. De cop, les escoles petites de barri han crescut, han esdevingut un mateix centre incorporant una nova etapa, la secundària. La realitat professional ens ha canviat, la realitat de la comunitat educativa també. Són moments d'acollir, de sumar, d'aprendre plegats i créixer.

M'encoratjo quan somio amb un institut escola que progressa en el canvi educatiu, un centre on des de P3 fins l'ESO s'ofereix innovació, treball globalitzat, treball per àmbits i que consolida acords i línia de centre escoltant les veus de professionals tan diversos com els docents especialistes o els docents de primària i secundària. Un centre conscient del canvi que està donant l'educació per tal de crear persones competents i preparades per una vida futura en constant canvi.

Vull liderar de forma compartida, aquest començar, aquest engegar motors, oferir un projecte competent i d'èxit a tots els nens i nenes de Coma-ruga.

Em comprometo a ser perseverant, constant, flexible, creativa, empàtica, respectuosa, comunicadora, assertiva, honesta, humil, harmònica i generosa.

3. DIAGNOSI DEL CENTRE:

3.1. ORIGEN

És el primer curs de funcionament del centre. Estem ubicats en els dos edificis de les antigues escoles (Pla de Mar i Els Secallets) del barri marítim de Coma-ruga: l'Edifici Verd (Edifici Seu i on es té prevista l'ampliació i la ubicació única) i Edifici Blau.

L'Institut escola neix sent un centre de doble línia (excepte els 5è i 6è que estan triplicats, a més, durant aquest inici també s'ha incrementat la ràtio del 1r de primària i quedarà pendent d'estudiar la previsió d'incrementar a 3 línies aquest nivell. Tenim els 3 cursos de l'etapa d'educació infantil, els 6 nivells de primària i el 1r curs de l'ESO.

A cada curs futur, creixerem progressivament implantant els cursos que pujaran de l'ESO.

L'edifici únic només és un projecte de futur sense data que s'ubicarà a la futura zona educativa de Coma-ruga i partint de l'edifici de l'antiga escola Pla de Mar.

Per tal d'assumir aquesta situació provisional, ubiquem l'alumnat repartit en els dos edificis de la següent manera:

EDIFICI VERD (antic edifici Pla de Mar):

Comunitat de petits: Educació infantil P3, P4 i P5

Comunitat de mitjans: Educació primària 1r, 2n i 3r

EDIFICI BLAU (antic edifici els Secallets):

Comunitat de grans: Educació primària 4t i 5è

Comunitat sènior: Educació primària i Educació secundària 6è i 1r ESO

3.2. CARACTERÍSTIQUES

L'institut escola acull l'alumnat dels barris marítims de Coma-ruga, Sant Salvador i El Francàs, a més de les urbanitzacions Torreblanca, Mas Astor, El Romaní i Mas Borràs. Hi ha un servei

d'autobús municipal que cobreix el trajecte a totes les hores d'entrada i sortida de l'escola i que també fa el servei de llançadora entre edificis.

El Vendrell, i per tant Coma-ruga, ha patit un augment exponencial de la població superior a la mitjana de Catalunya en els darrers anys.

Fins inicis de 2020, la societat que vivia a la zona marítima era més estable, tenien una major estabilitat laboral i econòmica. Amb la crisi deriva de la COVID-19 tornem a acollir gran nombre de població que busca una zona residencial per a viure.

El nivell sociocultural i econòmic de les famílies del centre és força divers: mitjà, mitjà-baix o baix.

Segons la llengua materna, aquestes són les dades:

53.6% castellanoparlants	29.6% catalanoparlants	15.4% altres llengües
--------------------------	------------------------	-----------------------

3.3. L'EDIFICI

L'escola Els Secallets va estrenar l'edifici l'any 1994 i l'Escola Pla de Mar al setembre del 2007.

L'Institut Escola Coma-ruga neix ocupant tots dos edificis i 2 aules del centre cívic de Coma-ruga cedides per l'Ajuntament del Vendrell.

Edifici Verd:

L'edifici consta de tres cossos units entre ells entre la planta baixa i el primer pis:

Cos d'educació infantil: aules, magatzems Continuo a consergeria, sala de mestres, despatxos, lavabos i cuina/menjador	Cos d'educació primària: classes, tutories i biblioteca	Cos gimnàs-sala d'actes
--	--	-------------------------

Edifici Blau:

L'edifici consta de tres cossos units entre ells entre la planta baixa i el primer pis:

Cos aules: Aules, tutories, magatzems i Continuo a consergeria, biblioteca, sala de mestres, despatxos, lavabos Primera planta aules i lavabos	Cos Vestuaris / lavabos i cuina/menjador	Cos gimnàs-sala d'actes
--	--	-------------------------

3.4. ESPAIS EXTERIORS

Edifici Verd:

1 pati de sorra a la banda d'infantil

1 pista amb porxo i diversos espais de sorra a primària

1 hort amb espai d'experimentació

Hem reconvertit parts de pas cimentades en pati a la banda de la cuina.

Edifici Blau:

1 pista amb porxo

Diversos espais encimentats o de sorra.

3.5. ENSENYAMENTS QUE S'HI IMPARTEIXEN ACTUALMENT

Enguany serem un total de deu grups/nivell, dividits en subgrups per reduir ràtio:

P3, P4: 2 grups per nivell. P5: 3 grups

1r, 2n, 3r i 4t: 3 grups per nivell.

5è: 4 grups i 6è: 3 grups per nivell.

1r ESO: 3 grups per nivell.

3.6. MATRÍCULA

A principis de setembre hi ha 484 alumnes matriculats al centre. A primers d'octubre ja som 497 alumnes.

L'alumnat de nova incorporació al centre fins l'octubre: 80

3.7. SITUACIÓ ACTUAL

L'institut escola el formem els següents professionals:

29,5 mestres en plantilla. Professionals al centre 33 (terços i 2 dotacions de 0.5 reforç COVID).

5'5 professors en plantilla. Professionals al centre 8.

30 hores de vetllador (2 vetlladores). Al desembre s'amplia la dotació a 40h.

1 TEI

1 TIS

1 Aula d'acollida

1 Mestra de religió

2 conserges (1 de l'Ajuntament i un del Departament)

1 Administrativa a dedicació completa amb reducció i 1 administrativa a mitja dedicació al nostre centre.

Docents de nova incorporació: 20

Docents que ocupen plaça definitiva: 11 dels 44 docents assignats al centre.

Docents ESO reclamats: 5

Docents confirmats (Escola Pla de Mar i Els Secallets): 9

Per tal de vetllar per la línia innovadora que vol implementar l'Institut escola, la visió del futur de la nostra plantilla és que estigui formada per professionals que puguin impartir més d'una especialitat. Així, es podrien integrar amb qualitat les especialitats en les organitzacions de treball per projectes, TODs, ambients, treball globalitzat i altres que puguin sorgir durant el procés de creixement d'aquest nou projecte.

3.8. RECURSOS ECONÒMICS

Els recursos econòmics com Escola Pública, provenen de:

- Dotació del Departament d'Ensenyament	- Aportacions de l'AFA
- Dotació del Pla Educatiu d'Entorn i de l'Ajuntament	- Quota de material de cada alumne (70 euros)

3.9. DOCUMENTS DE CENTRE

PEC: Projecte educatiu de centre, document del que deriven la resta. En elaboració.

NOFC: En elaboració

PAC: 21 d'octubre de 2020

Document d'acords de cicle i escola: Línia metodològica del centre i actuacions concretes per nivells i comunitats: En elaboració

Continguts i criteris d'avaluació de cicle: per tal de complir el currículum d'educació infantil i primària sempre tenim present aquests documents de referència publicats pel Departament.

Pla d'acollida: document de presentació de l'escola i de referència per a tot el claustre. Protocol d'acolliment tant de docents com d'alumnes 2020

Projecte de Convivència: document de referència sobre les relacions socials i acords per resoldre i afrontar possibles conflictes. En elaboració

PAD: Actuacions i criteris d'atenció a la diversitat. Concreta com es realitzen les adaptacions curriculars i metodològiques. En elaboració

PLC: Document de referència pel que fa al tractament de les llengües. En elaboració

PLEC: Document de referència pel que fa al Pla Lector. En elaboració

Pla d'emergència: Document de referència en cas d'emergència. En elaboració

Pla TAC: Document de referència pel que fa a la Competència Digital de l'alumne. En elaboració

Programacions d'aula: les programacions d'aula es fan a posteriori ja que recullen els processos i la investigació dels projectes escollits per l'alumnat. A més a més dels continguts específics, objectius, estratègies i recursos.

3.10. ORGANITZACIÓ I FUNCIONAMENT DE CENTRE

Per organitzar el principi de curs, s'ha elaborat una **programació** dels dies no lectius que els docents han pogut valorar i fer propostes de millora amb un Google Forms.

Les Caps d'estudis han lliurat els horaris per comunitat amb una proposta base que han d'acabar de confegir entre els mestres assignats a la comunitat i els especialistes corresponents. Cada setmana els docents tenen penjada, al grup de Whatsapp, la Planificació de la següent setmana.

Organització de les diverses Comissions: Matemàtiques, Biblioteca i llengua, Ciència, hort i reciclatge, TIC/TAC, Anglès i Documents.

Reunions pedagògiques i d'àmbit: es planifiquen reunions per fer el seguiment de l'alumnat, així com també per crear i donar continuïtat durant les etapes a la línia de centre.

També tenim les **reunions per fer el seguiment** dels ambients i els TODs (Tasques Obligatòries Diversificades).

En cas que la COVID ens ho permeti: Organització de **sortides i colònies** amb els responsables pertinents.

Distribució i organització de les **hores d'exclusiva del migdia**; aquestes hores per nosaltres són hores de tasca pedagògica i metodològica de centre. Les tenim distribuïdes i organitzades de la següent manera:

Dilluns: TP / atenció famílies

Dimarts: Comunitats/Nivell

Dimecres: Reunions pedagògiques / Claustres /reunió de docents

Dijous: Comissions / Elaboració de materials

Els dimecres a la tarda no són lectius i és el moment que el Departament ens ha marcat per a poder fer una bona coordinació entre tots els docents del centre (mestres i professors/es).

L'objectiu de les nostres reunions no és la de transmetre informacions (per a això ja tenim altres canals de comunicació), és d'organització de les estructures pedagògiques, preparació de materials, de debat, d'assessorament entre docents del propi claustre, de reflexió metodològica, de creació d'acords, d'apropar punts de vista...

Per treballar de forma més eficaç, hem distribuït les franges per diversos agrupaments, ja que hi ha reunions que són més efectives i concretes si es parlen en comunitats.

Tal i com quedat reflectit, la nostra manera d'organitzar i funcionar es basa en un lideratge cooperatiu on tots els docents són guies, impulsors o experts en algun moment. Aprofitem les habilitats, capacitats i els interessos de cadascú. Tots sumem.

El funcionament d'aquest curs passa per un canvi en l'agrupament dels cicles; ens agruparem per **comunitats**:

C. de petits: de P3 a P5

C. de mitjans: de 1r a 3r

C. de grans: de 4t a 5è

C. de sèniors: de 6è a 1r

4. TRETS D'IDENTITAT

Considerem que l'educació té **4 objectius principals:**

- *Aprendre a viure i a conviure.*
- *Assoliment de les competències bàsiques.*
- *Obrir-se a experiències múltiples.*
- *Autorealitzar-se.*

D'aquests objectius se'n desprenen els nostres trets d'identitat:

- L'institut escola ha de ser un espai on el nostre alumnat trobi les eines per donar resposta a les seves necessitats.
- Confiança, compromís, diversitat i inclusió.
- Tot alumne ha de tenir garantides les mateixes oportunitats d'aprenentatge i participació.
- Situar a l'infant en el centre del seu aprenentatge.
- Respectar els diferents ritmes d'aprenentatge.
- Afavorir el creixement personal des de totes les seves vessants.
- Potenciar l'autonomia i la presa de decisions.
- Generar espais d'interacció entre comunitats.
- Crear un ambient obert, amable, acollidor, ric en propostes, alegre i dinàmic, que afavoreixi la lliure expressió de la necessitat i de les característiques de cada infant.
- Permetre el contacte i la interacció entre infants de diverses edats i graus maduratius.
- Afavorir l'activitat espontània de l'infant.
- Promoure l'autoregulació de l'activitat de l'infant
- Ampliar el ventall d'activitats i propostes educatives i lúdiques.
- Afavorir l'autoconsciència de necessitats i de motivacions per part de l'infant.
- A nivell d'equip educatiu, participar d'una proposta comuna i paral·lela, que afavoreixi el vincle i l'enriquiment pedagògic, professional i personal.
- Espais per: crear, per intercanviar, per presentar, per treballar amb recursos, per interactuar, per investigar, per llegir en silenci, per atendre individualment, per experimentar, per observar, per calcular, per descobrir, mesurar...

- L'espai és el tercer mestre. Tenir cura perquè l'espai sigui un ambient relaxat, amb una cura estètica sense colors cridaners, amb tonalitats més naturals, i amb una disposició que fomenti l'autonomia dels infants.

5. SOM INSTITUT ESCOLA

Segons Educació, aquest model “*dóna resposta a un dels punts rellevants del sistema educatiu: la necessitat de continuïtat i coherència educativa entre l'educació infantil i primària i l'educació secundària obligatòria amb l'objectiu d'assolir l'èxit educatiu de tot l'alumnat i combatre la segregació escolar*”.

L'IE facilita treballar el currículum per àmbits i superar, així, el model curricular atomitzat per matèries. A més, s'afavoreix una atenció personalitzada i integral, tot reduint el nombre de professors referents dels alumnes, donant un pes important al referent (tutor) del grup, tal i com passa a l'educació primària.

Aquest curs iniciem el desenvolupament de la línia d'escola per dissenyar el treball dels àmbits des de P3 fins a l'ESO. El disseny es debat amb docents de totes les comunitats en reunions pedagògiques d'àmbits.

Creiem en el desenvolupament integral de l'alumnat des d'una vessant cognitiva i socioemocional.

Volem donar importància al foment pel gust de la lectura. Els docents provinents de les dues escoles han fet la formació ILEC i seguiran implementant els acords de centre.

El centre gaudeix de tres formadors/es de referència de l'àmbit matemàtic i volem fer incís en el treball manipulatiu i experimental de les matemàtiques.

El centre també està invertint en l'ampliació del material d'experimentació i ciències, així com en el desenvolupament de l'hort escolar.

Donem importància als hàbits saludables, en quant a l'activitat física i uns bons hàbits d'higiene i de menjar saludable.

Prioritzem l'ús de la llengua anglesa, procurant que no només es treballi a l'hora d'especialitat sinó també en altres activitats i moments de la jornada.

Oferim un ventall ampli d'activitats d'àmbit artístic per fomentar altres llenguatges, la creativitat, l'expressió i l'ús de tècniques, eines i instruments.

El nostre alumnat està familiaritzat amb les noves tecnologies com a part implícita del procés d'ensenyament aprenentatge. Pretenem que vagin avançant en el món de la programació informàtica i robòtica, i així ampliar les seves competències digitals. Som centre transformat. El centre treballa amb la plataforma Gsuite des de 3r de primària com a eina de comunicació i

treball, així com també fa ús dels Chromebook. L'alumnat de 1r d'ESO té un Chromebook propi com a eina de treball.

La comunitat sènior està formada pels grups de 6è i 1r d'ESO per tal de minimitzar el canvi d'etapa i fer una progressió a l'etapa de secundària.

Procurem evitar els termes mestre i professor. A l'institut escola tots som docents i pertanyem al mateix equip.

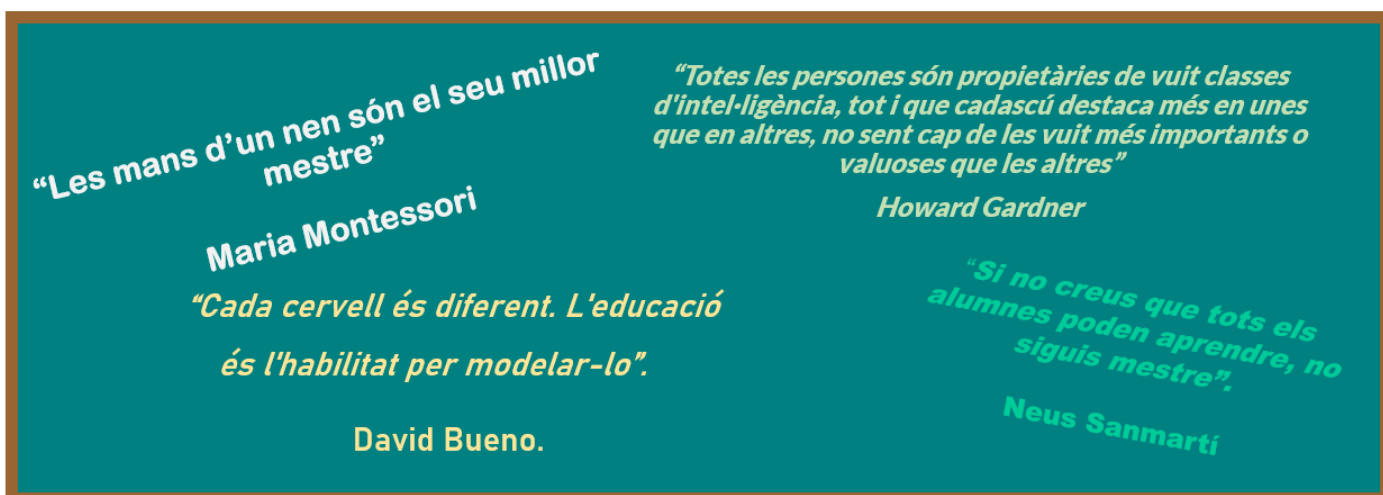
6. MIRADA PEDAGÒGICA

Creiem en una pedagogia centrada en l'infant, en els processos educatius i emocionals i no tant en els objectius o en l'assoliment de resultats acadèmics.

Segons la nostra mirada pedagògica, el docent no és el centre de l'educació sinó que es converteix en un guia de les intel·ligències col·lectives, en les quals l'alumnat en col·laboració amb els seus iguals, de forma activa, pràctica, reflexiva i responsable, construeix el seu coneixement.

El docent guia tot el procés d'aprenentatge de cada alumne: diagnostica els problemes, formula metes, ajuda en les dificultats que en puguin sorgir i avalua l'aprenentatge.

Ser **docent guia** implica orientar a l'alumnat en la realització del seu treball individual. Capacitar-los per què aprenguin per si mateixos, per què aprenguin a aprendre i per què aprenguin a pensar.



Treballem a partir de l'interès, la motivació i l'estil d'aprenentatge de cada alumne.

No treballem amb llibres de text.

El nostre alumnat pot escollir allò que vol estudiar i investigar, segons els seus interessos i inquietuds.

Es presenten propostes obertes que permeten encabir els diferents graus de maduresa, d'aprenentatge, d'habilitats, de capacitats, fomentant la inclusió de tots els infants.

Per tal de poder establir un espai adequat i afavoridor d'aquest tipus de dinàmiques podríem definir de manera teòrica tres preceptes bàsics que han de poder donar-se en aquest context: un entorn preparat; un ambient relaxat i l'activitat espontània dels infants.

Entorn preparat: Les diferents propostes educatives i lúdiques han de estar ben organitzades, delimitades, amb els materials adequats i han de ser suficientment enriquidores i atractives pels infants així com adaptades a diferents rangs d'edat i de maduració.

Ambient relaxat: Una de les funcions principals de l'educador/ora és la de promoure i vetllar per aconseguir i mantenir en tot moment un ambient relaxat, segur i respectuós envers els infants, els adults, els materials i l'espai. L'educador/ora és doncs una part activa i essencial dins de la configuració de la proposta, de la dinàmica existent entre els infants i en la cura de l'espai i de l'ambient general de treball i d'interacció.

Activitat espontània: L'infant ha de poder moure's amb llibertat, ha de poder decidir en tot moment l'activitat o dinàmica a la que vol participar i decidir en quin moment retirar-se o simplement convertir-se en observador. L'infant ha de tenir clares quines són les normes de funcionament de cada espai i cada activitat i així poder adaptar-se correctament a allò que se li demana.

La nostra visió envers els **deures**: Han de ser petites tasques de matemàtiques o llengua (primària) explicades prèviament a l'aula i que donen continuïtat al que s'hi ha treballat. L'alumnat ha de ser capaç de fer-los autònomament. Per tal que l'alumnat s'organitzi el temps i pugui fer altres tasques o activitats de l'àmbit familiar, les feines es programen amb una setmana per dur-les a terme. L'alumnat també es prepara les conferències o els projectes de recerca a casa, i la seva implicació està adaptada a les seves capacitats/necessitats.

6.1. ESTRUCTURES PEDAGÒGIQUES DE CENTRE:

Dels nostres trets d'identitat, se'n deriven les nostres **estructures pedagògiques**.

Actualment ens trobem en un moment important de transformació educativa del centre. Tot i que s'estan respectant els ritmes dels docents, ja s'estan marcant unes línies de treball que ens fan avançar cap a activitats com la dels TOD/Ambients.

El **Rol del docent** en diferents moments: El rol del docent va variant segons el moment i l'estructura. En algunes ocasions, com als ambients, l'adult és responsable d'un espai i d'una sèrie d'activitats i no tant el referent exclusiu d'un grup concret d'edat. El docent esdevé més com un "acompanyant" de l'activitat espontània dels infants, dirigirà l'activitat i hi establirà els límits envers les normes de funcionament així com envers la conducta dels infants.

El centre ha prioritzat que la majoria dels docents siguin referents d'un petit grup per tal de reduir ràtios i poder oferir una atenció més centrada en l'alumnat. Això propicia una millor atenció a la diversitat i més facilitat per la personalització de l'aprenentatge.

6.2. ESTRUCTURES GENERALS DE TOT EL CENTRE

ENTRADA RELAXADA: Tot el centre inicia la jornada amb una entrada on es dona temps i espai per atendre les necessitats de cada individu i preparar-se per iniciar el dia. A partir de l'educació primària, també és el moment dels 30 minuts de lectura. A partir de l'etapa de primària, l'alumnat s'organitza la jornada o la setmana amb el pla de treball.

Tot i que aquest curs cal adaptar les estructures i l'organització del centre per tal de mantenir els protocols marcats per sanitat i educació davant de la situació de pandèmia, la idea principal és la següent:

TODS/AMBIENTS: aquesta estructura promou l'autoregulació en l'infant per tal de garantir, afavorir i maximitzar les seves potencialitats de desenvolupament i d'aprenentatge. A més, s'aposta també per oferir aquestes propostes als diferents grups d'edat de manera oberta, de manera que els infants poden compartir l'activitat i interaccionar amb d'altres infants d'edats i graus maduratsius diferents, enriquint així les seves possibilitats de relació, vincle i col·laboració, en front del context de l'aula tradicional que segrega els infants quasi exclusivament per la edat concreta d'aquests.

TASQUES OBLIGATÒRIES DIVERSIFICADES (TOD): és una estructura basada en el treball autònom i manipulatiu de l'alumnat. En aquesta es troben diferents propostes a realitzar de diferents àrees curriculars. A educació infantil es treballa de forma globalitzada diàriament, mentre que a partir de primària cada sessió de TOD va relacionada amb una àrea concreta del currículum.

AMBIENTS: en una situació de normalitat, els infants tindran la possibilitat durant 1h aproximadament de poder anar movent-se lliurement pels diversos espais i decidir en tot moment a quina activitat o proposta volen participar i durant el temps que cada infant necessiti, és a dir, seran propostes completament optatives, obertes i adaptades segons els diferents rangs d'edat i a les característiques dels participants. Aquest curs, els infants tenen assignat un ambient concret per a cada sessió.

TALLER: Franja on es fa un modelatge per part d'un docent, d'un treball específic per a cada generació. Aquesta activitat pretén obrir experiències múltiples al nostra alumnat, que no

acostumen a donar-se en un àmbit escolar. Els tallers que hem programat per a cada generació són:

- P3 Sensorial
- P4 emocions a través de l'art
- P5 teatre
- 1r gravació d'un CD musical
- 2n Noticiers del bon dia de l'escola
- 3r Teatre
- 4t Art (en coordinació amb l'aula d'art)
- 5è Cantània (aquest curs no hi participarem, s'adaptarà amb experiències musicals)
- 6è Ràdio
- 1r ESO Booktubers

CLUB DE LECTURA: Com hem dit en el nostre centre apostem pel foment de la lectura. Amb la formació ILEC s'havien establert els divendres tarda l'estona de padrins lectors entre els nivells més grans amb els més petits o parelles lectores en alguns cursos intermitjos. Degut a la situació de pandèmia no podem fer aquests aparellaments entre diferents grups, motiu pel qual no vam voler deixar de tenir aquesta estona del foment pel gust de la lectura i vam decidir transformar-ho en un Club de lectura.

6.3. ESTRUCTURES PRÒPIES DE L'ETAPA D'ESO

L'institut escola aposta per mantenir la línia metodològica de primària i iniciar-la a secundària, adaptant alguns aspectes a les característiques de l'etapa de l'ESO.

L'equip docent de secundària treballa conjuntament en la preparació i l'organització del nou curs a l'ESO i això ha propiciat una gran cohesió entre ells/es. El professorat està molt involucrat en el projecte, cosa que facilita el treball en equip per organitzar i determinar unes línies clares i comunes per a tots i totes les que entrem a les aules de secundària. De manera consensuada:

- Hem elaborat una normativa respecte a l'ús del Chromebook (dispositiu que utilitza l'alumnat d'ESO a l'aula).
- Per evitar la sobrecàrrega de deures, el professorat ha decidit compartir un Google calendar on poden veure quines tasques tenen i quan les han d'entregar. L'alumnat també pot accedir a aquest calendari per revisar-les en cas de dubte. Per facilitar-ho l'hem penjat també a l'aula.

TREBALL GLOBALITZAT (TG): Per donar continuïtat a la línia de centre, els ambients passen a ser treball globalitzat. Aquesta és una estructura pròpia de l'ESO. L'objectiu és treballar de manera transversal, continguts de les diferents matèries, a partir d'un tema comú triat per MIREYA GARCÍA GIMÉNEZ

l'alumnat. Durant la franja horària tenen als docents dels diferents àmbits a disposició per tal de buscar assessorament, ajuda i orientació en el desenvolupament del seu projecte. Degut a la situació sanitària, aquest curs ens hem hagut d'adaptar i enlloc d'haver circulació lliure s'han hagut d'estipular els àmbits per dies de la setmana: Anglès, ciències socials i biologia.

Amb la resta d'àrees l'alumnat pot trobar assessorament en el moment que tinguin aquella assignatura.

El professorat de l'ESO ha consensuat una normativa per a la presentació final del projecte que comparteix amb l'alumnat abans del seu inici. Tot l'alumnat haurà de presentar un treball en format digital abans de la presentació que inclogui portada, índex i bibliografia/webgrafia. Per la presentació oral del treball podrà realitzar un muntatge fotogràfic, una maqueta, un PowerPoint, etc. L'alumnat haurà de presentar una part del treball escrit i de l'exposició oral en llengua anglesa.

TUTORIA INDIVIDUALITZADA: Establir una bona relació i vincle alumnat/professorat és la base per fomentar un bon procés educatiu. La figura del tutor/a a secundària és molt important i l'etapa de l'adolescència requereix d'un bon referent que doni confiança a l'alumnat. Per aquest motiu, les sessions de tutoria individual seran l'espai on el professorat podrà fer un seguiment individual a cada membre del seu grup tutoria i, on l'alumnat podrà expressar aspectes relatius a qüestions escolars i personals. Les sessions es realitzaran un cop per setmana i es farà un registre d'allò parlat i acordat.

OPTATIVES: Per aquest curs 2020-21, secundària tindrà 3 optatives trimestrals:

- Robòtica: l'alumnat treballarà continguts de ciències, tecnologia, matemàtiques i competències digitals, a més d'aspectes més transversals, com el treball en equip, el lideratge, l'autonomia, l'emprenedoria i aprendre jugant.
- Teatre: l'alumnat treballarà l'expressió oral en català i castellà, l'expressió corporal i aspectes com la confiança, el compromís, l'empatia, el treball en equip, etc.
- Experimentació: l'alumnat treballarà continguts de ciències a través d'experiments.

6.4. PROGRAMES I PROJECTES D'ESCOLA

- | |
|---|
| <ul style="list-style-type: none">- Projecte d'impuls de la lectura (ILEC): té com a objectiu reduir el fracàs escolar potenciant la lectura sistemàtica al llarg de tota l'educació bàsica.- Programa de consum de fruita i llet: té com a objectiu crear uns hàbits saludables en relació a l'alimentació.- Teatre a l'escola: els alumnes de P5 i 3r participen en el festival de teatre infantil i juvenil del Baix Penedès.- La natació escolar: els alumnes de 1r participen d'aquesta activitat organitzada pel Pla Català de l'Esport. |
|---|

- Programa ECOBP: sumem per una comarca més sostenible.
- Hort escolar: treball de l'hort ecològic escolar per fomentar l'alimentació saludable i per afavorir la investigació científica.
- Matemàtiques manipulatives: treball de les matemàtiques a través del joc per entendre els conceptes abans de presentar els algorismes i/o altres continguts.
- Projecte Cantània: projecte musical on hi participen els alumnes de 5è.
- Visites i seminaris pedagògics.

Durant aquest curs la formació de centre és La biblioteca d'aula com a font de cultura literària. Aquesta s'ha proposat davant la necessitat que tot el claustre pugui tenir unes orientacions i coneixements per tal d'enriquir les biblioteques d'aula, ja que gairebé tots els docents són referents d'un grup. Reflexionarem sobre la importància de l'escola en l'educació literària. Es portarà a terme a partir de llegir, manipular i reflexionar al voltant de llibres, per tal d'ajudar al professorat del centre a crear les biblioteques d'aula. Degut a la situació sanitària, aquesta formació es portarà a terme telemàticament, per tant s'hauran d'adaptar algunes de les activitats pensades.

7. RESULTATS ACADÈMICS

Com ja hem exposat en apartats anteriors, hem tingut presents unes prioritats molt concretes del centre i l'entorn. Primerament, cal tenir en compte la fusió dels dos centres d'educació primària de Coma-ruga, cosa que comporta la integració de l'alumnat d'ambdós centres. La intenció un cop se'ns va comunicar la fusió dels dos centres era dur a terme diferents activitats de coneixença i convivència, per tal que l'alumnat s'anés coneixent, fent així més fàcil el procés. Malauradament, amb la situació de confinament provocada per la COVID, aquestes activitats van quedar aturades i hem iniciat el curs sense haver fet cap treball previ amb l'alumnat. A més de la fusió, cal acollir l'alumnat que ha estat 6 mesos sense poder assistir a l'escola.

Amb aquestes circumstàncies, havent prioritzat la coneixença de l'alumnat i la cohesió de grup, així com també l'acollida dels docents de nova incorporació, es va prendre la decisió d'endarrerir les proves d'avaluació inicial fins a inicis de novembre. Aquest endarreriment ens permet poder dedicar més temps a l'alumnat i la seva acollida després dels 6 mesos sense poder assistir a l'escola. La valoració de l'alumnat en un inici s'ha fet a través de converses, l'observació del desenvolupament a l'aula de cada infant (lectura, escriptura, coherència de discurs, comprensió oral, escrita...).

Cal tenir en compte que, degut a la pandèmia, no es van poder dur a terme les avaluacions finals del curs 2019-2020 ni les CCBB de 6è i que, per tant és molt difícil establir en quina situació es trobava l'alumnat a final de curs. Haurem de partir de les proves d'avaluació inicial

d'aquest curs. Per una altra banda, hem de tenir present que l'alumnat porta un total de 6 mesos sense assistir a l'escola i, tot i que es van organitzar tasques telemàtiques, sabem que partim d'una realitat molt diferent a qualsevol altre setembre.

7.1. PROVES D'AVUACIÓ INICIAL I FINAL

Proves que es porten a terme:

A Infantil es passen proves de lectoescriptura i de matemàtiques.

A Primària ens basem en fer proves de Llengua catalana: Comprensió lectora (ACL), velocitat lectora (Galí), dictat i expressió escrita, i proves de Matemàtiques: Càlcul mental, prova de continguts.

A l'ESO per l'avaluació inicial passem proves de CCBB de cursos anteriors. Les proves d'avaluació final, així com les taules on reflectir els resultats, s'han d'elaborar entre el professorat de la ESO.

Tot i que ens organitzem per comunitats, les taules d'avaluació inicial i proves externes estan organitzades per cicles, ja que els continguts del currículum estan seqüenciats així.

7.2. RESULTATS ACADÈMICS: CCBB I PROVES INTERNES

En aquest apartat estudiarem les qualificacions de les CCBB i els resultats acadèmics a la resta de nivells.

Degut a que el curs passat, amb la pandèmia, no es van poder dur a terme les competències bàsiques, i tenint en compte que el centre procedeix de la fusió de dos centres, no hi ha possibilitat de tenir informació del curs anterior de la que poder partir aquest any.

Per tant, prendrem com a dades comparatives i de partida els històrics de les dues escoles dels resultats de les CCBB i dels resultats acadèmics en finalitzar els cicles. Dels històrics de les dues escoles farem la mitjana.

CCBB

MITJANA D'APROVATS DELS HISTÒRICS DE LES DUES ESCOLES.				
CCBB				
Llengua catalana	Llengua castellana	Matemàtiques	Llengua anglesa	Coneixement del medi
78,25%	81,31%	84,03%	86,16%	82,04%

Pels propers cursos tindrem un objectiu de millora **d'aprovat**:

MITJANA D'APROVATS CCBB del 2020-21 al 2023-24				
Llengua catalana	Llengua castellana	Matemàtiques	Llengua anglesa	Coneixement del medi

80,17%
82,09%
84,01%
85,93%
83,23%
85,15%
87,07%
88,99%
85,95%
87,87%
89,79%
91,71%
88,08%
90%
91,92%
93,84%
83,96%
85,88%
87,8%
89,72%

RESULTATS ACADÈMICS EN ACABAR EL CICLE

MITJANA D'APROVATS DELS HISTÒRICS DE LES DUES ESCOLES.

RESULTATS ACADÈMICS EN ACABAR EL **CI**

Llengua catalana	Llengua castellana	Matemàtiques	Llengua anglesa	Coneixement del medi natural	Coneixement del medi social
89,62%	93,77%	93,85%	93,59%	97,18%	94,80%

Pels propers cursos tindrem un objectiu de millora **d'aprovat**:

MITJANA D'APROVATS RESULTATS ACADÈMICS EN ACABAR EL **CI** del 2020-21 al 2023-24

Llengua catalana				Llengua castellana				Matemàtiques			Llengua anglesa				Coneixement del medi natural				Coneixement del medi social				
89,62%	89,62%	90,63%	91,64%	93,77%	93,77%	94,78%	95,79%	93,85%	93,85%	94,86%	95,87%	93,59%	93,59%	94,6%	95,61%	97,18%	97,18%	98,19%	99,2%	94,80%	94,80%	95,81%	96,82%

MITJANA D'APROVATS DELS HISTÒRICS DE LES DUES ESCOLES.

RESULTATS ACADÈMICS EN ACABAR EL **CM**

Llengua catalana	Llengua castellana	Matemàtiques	Llengua anglesa	Coneixement del medi natural	Coneixement del medi social
83,16%	91,34%	78,05%	87,06%	85,51%	85,66%

Pels propers cursos tindrem un objectiu de millora **d'aprovat**:

MITJANA D'APROVATS RESULTATS ACADÈMICS EN ACABAR EL **CM** del 2020-21 al 2023-24

Llengua catalana				Llengua castellana				Matemàtiques			Llengua anglesa				Coneixement del medi natural				Coneixement del medi social				
83,16%	83,16%	84,31%	85,46%	91,34%	91,34%	92,49%	93,64%	78,05%	78,05%	79,2%	80,35%	87,06%	87,06%	88,21%	89,36%	85,51%	85,51%	86,66%	87,81%	85,66%	85,66%	86,81%	87,96%

MITJANA D'APROVATS DELS HISTÒRICS DE LES DUES ESCOLES.					
RESULTATS ACADÈMICS EN ACABAR EL CS					
Llengua catalana	Llengua castellana	Matemàtiques	Llengua anglesa	Coneixement del medi natural	Coneixement del medi social
79,85%	89,85%	80,88%	82,40%	87,88%	79,85%

Pels propers cursos tindrem un objectiu de millora **d'aprovat**:

MITJANA D'APROVATS RESULTATS ACADÈMICS EN ACABAR EL CS del 2020-21 al 2023-24																							
Llengua catalana				Llengua castellana				Matemàtiques				Llengua anglesa				Coneixement del medi natural				Coneixement del medi social			
79,85%	79,85%	80,63%	81,41%	89,85%	89,85%	90,63%	91,41%	80,88%	80,88%	81,66%	82,44%	82,40%	82,40%	83,18%	83,96%	87,88%	87,88%	88,66%	89,44%	79,85%	79,85%	80,63%	81,41%

RESULTATS ESO

Per tal de poder fer un estudi dels resultats acadèmics de l'ESO, hem partit dels resultats dels nostres alumnes de 6è de primària. El nostre objectiu és mantindre els resultats en un inici i després pujar els percentatges de millora.

MITJANA D'APROVATS RESULTATS ESO															
del 2020-21 al 2023-24															
Llengua catalana				Llengua castellana				Matemàtiques				Llengua anglesa			
79,85%	79,85%	82,02%	84,19%	89,85%	89,85%	92,02%	94,19%	80,88%	80,88%	91,05%	93,22%	82,40%	82,40%	84,57%	86,74%

La retenció dels alumnes no és una eina que considerem que s'hagi d'utilitzar gaire. L'entendem com l'última estratègia per aconseguir que un nen assoleixi el ritme i nivell estimat d'aprenentatge. El nostre centre fa ús de les adaptacions curriculars i metodològiques quan és necessari i es revisen i adequen de forma sistemàtica cada vegada que hi ha una avaluació trimestral o inicial de curs. En els casos dels PI es reajustaran cada inici de curs en fer la primera valoració i sempre i quan es cregui necessari.

Com a **proves internes** es passa una avaluació inicial a principi de curs per tal de fer una diagnosi del grup i una avaluació final al mes de juny per valorar la progressió dels alumnes. Al llarg del curs no es realitzen els exàmens convencionals sinó que tot el que es fa dins i fora de l'aula és avaluable. Utilitzem **l'avaluació continua**.

8. CONVIVÈNCIA

Més que mai hem de prioritzar que el nostre centre gaudeixi d'un clima harmoniós on tots tinguem clar que una bona convivència afavoreix un bon procés d'ensenyament aprenentatge. Partint que naixem de la fusió de dues escoles, la convivència entre iguals i amb els referents, provinents també d'aquesta fusió, és un objectiu prioritari pels primers anys de vida de l'Institut Escola.

Quan parlem de fusió parlem de la relació entre iguals, de l'adaptació a una metodologia provinent d'una de les dues escoles, del modelatge d'uns docents cap els de nova incorporació i l'acolliment de les famílies de tots dos centres.

Aquest curs, més que mai, l'acollida inicial i l'adaptació al nou projecte educatiu són l'eix principal d'aquest curs. A tot aquest context cal afegir-li la dificultat que suma la situació provocada per la pandèmia; entre d'altres, la relació directa amb les famílies i la interrelació entre tot l'alumnat. La nostra previsió era ser un centre obert i un punt de trobada per tota la comunitat educativa, aquesta previsió l'hauem de posposar fins que ens sigui possible reprendre-la.

Per facilitar la convivència entre iguals, a cada grup classe des de 1r de primària hi ha un alumne/a representant, que anomenem Peacemaker, encarregat de gestionar els conflictes que puguin anar sorgint i d'ajudar a trobar acords entre iguals.

Quan el conflicte és més greu o és entre docent i alumnat, l'especialista tracta de solucionar-ho i recull la incidència a un model compartit al drive. El tutor/a valorarà si ha d'intervenir o posar-se en contacte amb la família. Per casos molt greus, l'equip directiu decidirà en comissió de convivència les mesures a adoptar.

8.1. RELACIÓ AMB L'ENTORN

Per nosaltres l'entorn el centre és una font de riquesa cultural, d'oportunitats i d'experiències riques i variades.

El **context cultural** dels barris de platges i el nucli del Vendrell és una porta a la cultura: Àngel Guimerà, Pau Casals, Apel·les Fenosa...

La reserva marina també és una oportunitat de conèixer el fons marí.

L'**entorn** ens ofereix sortides properes que aprofitem cada curs: Coma-ruga té una estació de tren i un club nàutic. Té supermercats, correus i altres establiments que ens han servit per desenvolupar projectes de recerca.

Tenim una llar d'avis i una llar d'infants amb els que ens agradaria, en un futur, ser col·laboradors per realitzar l'**aprenentatge i servei** amb l'alumnat de l'ESO entre altres possibles propostes de l'entorn proper.

Estem construint un **centre obert** per a les famílies ja que considerem que també és una eina imprescindible i una font d'oportunitats.

8.2. PARTICIPACIÓ DE L'ENTORN EN L'ÀMBIT ESCOLAR (famílies, entitats, espais,...)

Participarem del Pla educatiu d'entorn. Formem part de diferents comissions de treball i participem en gairebé totes les seves propostes.

Participem de les activitats proposades per les entitats del Vendrell

Participem del Pla Català de l'Esport.

Col·laboren amb nosaltres l'aula d'art de Coma-ruga i també la sala de lectura.

En la mesura que ens deixi la pandèmia i quan es pugui entomar de nou, facilitarem espais de l'escola per l'organització de tallers de la comunitat educativa.

8.3. PARTICIPACIÓ DOCENTS I FAMÍLIES

S'ha creat una línia d'escola força explícita que guia l'actuació a l'aula del nostre professorat. S'ha tingut en compte des de l'equip directiu, tenir uns bons puntals en cada etapa, infantil i primària, que fossin els motors impulsors i seguidors de la línia d'escola. Aquests mestres referents són els **IMPULSORS DE COMUNITATS**: Fan de pont entre l'equip directiu i els docents de cada comunitat. Aquest és el segon any que funcionen i la valoració és molt positiva. Tenim un equip de mestres força cohesionat, competent, divers en habilitats que ens enriqueixen a tots amb moltes ganes de treballar i amb possibilitats d'incorporar els nous membres de la plantilla, ja que els impulsors fan de docent referent i acompanyant per cada docent de la seva comunitat que s'incorpora nou. És un claustre que denota il·lusió amb el projecte d'escola i, la majoria, vol continuar treballant en aquest centre. Fan possible el creixement i evolució pedagògica de l'escola. Compromesos amb la formació personal i a centre. Per tal d'incorporar noves tècniques innovadores i per fer bona acollida als nous docents, programem vistes pedagògiques a centres de referència.

Una gran part de les famílies estan a prop nostre, participant en el que poden (o ens deixa la COVID-19). Demostren, segons les enquestes i en general, satisfacció i confiança vers la nostra línia d'escola i la nostra disposició a tenir sempre unes relacions properes i cordials.

Hi ha un bon sector de les famílies del nostre centre que estan compromeses amb la nostra tasca i això repercuteix en l'alt grau d'implicació i col·laboració. Com escola estem molt satisfets de poder disposar de la col·laboració de les famílies i caminar junts en el procés educatiu dels nostres infants.

Aquest curs, ja s'han iniciat les reunions i tasques de la Comissió de Festes, formada per docents i famílies. També hem estrenat els convenis de col·laboració amb les famílies.

Consideren aquest fet com a una oportunitat de participar en el procés educatiu dels seus fills/es. El centre també està obert per oferir els seus espais per la realització de tallers de famílies, per exemple el teatre o el taller de costura, però també per fer xerrades per part de l'escola de pares.

El percentatge de famílies associades a l'AFA és força baix aquest curs. Se situa al voltant del 45%. Volem tornar a tenir un alt percentatge de socis i col·laboradors.

S'ha anat creant una diversificació d'oferta d'activitats i serveis des de l'AFA i, per tant, cada vegada són més les famílies utilitzen els seus serveis: activitats extraescolars, esports, venda de quaderns, venda d'equipament escolar, subvenció de part de les sortides i colònies, col·laboració festes populars, etc.

L'educació no és una tasca exclusiva de les famílies i les administracions públiques; és una tasca compartida per tothom, a la qual cada àmbit social té quelcom per aportar, alguna responsabilitat per assumir. Educar no és només la tasca d'uns "professionals"; és una tasca de tots i totes: cal tota la comunitat, hem d'assumir tots el nostre paper i establir una coordinació en pro d'aconseguir els mateixos objectius.

8.4. FESTES, JORNADES CULTURALS i PATI

A l'institut escola Coma-ruga tenim organitzades unes **comissions mixtes** per tal d'organitzar amb les famílies les festes populars, les jornades culturals i la millora i projecte de pati.

Ara per ara, l'escola continuarà treballant les festes populars però en un àmbit més intern i demanant col·laboració de les famílies segons l'evolució de la pandèmia.

Al ser el primer curs lectiu de l'Institut Escola, hem de fer que tota la comunitat educativa, provinent de la fusió dels dos centres, senti el centre com a seu. A part de donar prioritat a l'acollida de l'alumnat, i de les seves famílies en les mesures possibles tenint en compte la situació provocada per la COVID 19, també desenvoluparem durant tot el curs el projecte Som IE! per tal que la comunitat educativa, especialment l'alumnat, puguin escollir el nom i el logotip del centre.

8.5. CENTRE FORMADOR (PRACTICUM URV)

Com a centre de nova posada en funcionament, hem sol·licitat ser centre formador per tal d'acollir a estudiants en pràctiques dels diferents graus de mestres. Pla de Mar i Secallets ja eren centre formador.

9. ESCOLA INCLUSIVA

Tot aquest pla d'acció, que desplegaré a continuació, no tindria sentit sense tindre present que treballem dins el marc d'un **sistema inclusiu**. No entenem la millora dels resultats educatius sense l'aplicació de mesures d'atenció a la diversitat ja que la diversitat a l'aula és una font de riquesa. Els suports educatius s'han d'entendre com una eina que afavoreix als alumnes NESE però en benefici de la resta del conjunt de companys/es. Tots som únics, tots tenim habilitats que potenciar i mancances a minvar.

A l'escola les intervencions de materials de suport i recursos humans es fan integrades dins la dinàmica de l'aula o de les estructures pedagògiques (TOD, ambients, tallers, treball globalitzat.. etc). Per tal de vetllar per aquesta inclusió, fem mensualment una coordinació amb els/les tutors/es de cada comunitat amb el MESI i l'Equip Directiu (es tracten els alumnes susceptibles d'alguna actuació concreta, es debaten i es prenen acords). Mensualment, amb l'especialista referent de l'EAP també es fa un seguiment del pla de treball d'Atenció a la Diversitat.

Considerem el/la alumne/a divers en tots els seus aspectes. Seguim amb la nostra organització respecte la metodologia a l'aula, a la flexibilització d'agrupaments, l'atenció individual (només en casos molt puntuals i si es considera totalment imprescindible), als suports a l'aula i a la dedicació del mestre d'Educació Especial als alumnes amb necessitats educatives especials.

- Programacions a l'aula ordinària:
 - o Racons de treball (àrees instrumentals)
 - o Atenció individual amb diversificació de les activitats
 - o Adequació de les proves d'avaluació

Mesures específiques (mestres d'Educació Especial):

- o Atenció de la diversitat i de les dificultats concretes de l'alumnat dins de la pròpia aula ordinària (principi d'inclusió).
- o Atenció als alumnes amb dictamen
- o Detectar possibles necessitats en l'alumnat nou.
- o Col·laboració amb el tutor en l'elaboració i seguiment dels Plans Individualitzats (PI)
- o Tallers d'audició i llenguatge
- o Reforç de continguts i treball de l'atenció amb una intervenció directa dintre de l'aula ordinària, s'atenen els principis d'atenció a la diversitat i inclusió del nostre alumnat .
- o Comissió d'Atenció a la Diversitat (CAD) : programades un cop per trimestre on hi som una representació de l'equip directiu, MESI i EAP.

- Comissió Social: programades un cop per trimestre com mínim. Hi assistim: Direcció, Treballadores socials (Ajuntament i Departament) i mestre d'Educació Especial.
- Reunions per comunitat/nivell de casos concrets.
- Coordinacions de casos concrets segons demanda dels/de les referents.
- Les coordinacions amb els/les MESI de casos concrets per comunitats i les pre-avaluacions, han ajudat als tutors i tutores i també a la resta de docents a tenir pautes d'actuació, recursos i acords per atendre als casos que cal fer una intervenció directa i concreta.

L'orientadora (ESO) atindrà a la diversitat de l'alumnat dins de l'aula ja que som un centre inclusiu i els grups són heterogenis. Durant les sessions de treball globalitzat, la psicopedagoga farà suport dins de l'aula a l'alumnat amb necessitats educatives i per fer-ne seguiment es coordinarà amb la resta de professorat i tutores per tal d'organitzar i elaborar el material necessari per aconseguir l'objectiu: l'èxit educatiu de tot l'alumnat.

La tècnica d'educació infantil està assignada als grups de p3 per donar suport i cura de l'alumnat més petit del centre. També col·labora en l'elaboració de materials en les hores no lectives.

L'aula d'acollida és un espai on l'alumnat nouvingut va adquirint una major autonomia personal i competència lingüística per tal de poder seguir el currículum amb normalitat.

Aquest curs tenim una tutora d'aula d'acollida a dedicació complerta. La seva intervenció es porta a terme a l'aula d'acollida o dins de l'aula ordinària, depenent de les necessitats que s'han detectat amb les entrevistes d'inici de curs i les pautes d'observació.

Actualment hi ha 14 alumnes considerats nouvinguts que fan ús de l'aula d'acollida.

L'integrador social treballa des de tres àmbits d'actuació: l'alumnat (realitzant activitats d'habilitats socials i educació emocional i ajudant i fomentant la resolució de conflictes), amb famílies (col·laborant en tasques d'ajuda a les famílies i com interlocutor entre elles i serveis externs) i centre (absentisme escolar i suport a l'equip docent a l'aula).

Enguany, el TIS ens ha elaborat tot un seguit d'activitats per les dues primeres setmanes de curs on hem prioritzat el treball de la cohesió de grup i l'acompanyament emocional.

10. OBJECTIUS, ACTUACIONS I INDICADORS D'AVALUACIÓ

Tal i com diu la Lluïsa Vicente, tota innovació pedagògica demana d'un procés de planificació que incorpori tant l'avaluació del procés com dels resultats i que tingui com a objectiu la millora en la qualitat de l'ensenyament i aprenentatge, en el marc d'un sistema inclusiu que garanteixi l'equitat.

Amb l'objectiu de copsar l'opinió de tota la comunitat educativa vers la situació actual del nostre Institut escola, s'ha realitzat un recull d'informacions obtingudes de les assemblees, reunions i visites realitzades per les famílies i els docents de les dues escoles en els mesos previs a la fusió. També s'han fet enquestes a les famílies, als docents i a l'alumnat.

La situació actual creiem que no és favorable i tampoc representa la realitat del desplegament de la nostra identitat com a centre, tot i així les respostes donen gran informació del que sent i opina tota la comunitat educativa.

10.1. ANÀLISI D'AFO

DEBILITATS	<ul style="list-style-type: none"> Context amb poques ofertes educatives al barri de platges. Pocs recursos per treballar en el marc de la inclusió. Alumnat i docents separats en dos edificis (10 minuts de distància) Costa mantindre els lavabos i vestuaris en bones condicions. Els alumnes volen augmentar la comunicació amb els mestres (més estones i més canals). L'acollida dels docents nous a principi de curs i ja iniciat el curs, ha de ser més explícita per tot el Claustre (tots som responsables). Optimització del temps d'exclusiva i de les PC. El manteniment d'un dels dos edificis. 	<ul style="list-style-type: none"> Augment d'alumnes NESE. Manca de coherència entre el treball competencial que demana el Departament amb els horaris tancats i rígids que s'han d'entregar. Pocs alumnes amb llengua materna catalana. La preocupació de les famílies per saber en quin punt d'aprenentatges i continguts es troben els seus fills/es al no seguir un llibre de text. Gran part de la plantilla no definitiva al centre. Poc temps per desplegar i fer conèixer el PEC als docents de nova incorporació. 	AMENACES
FORTALESES	<ul style="list-style-type: none"> PEC compartit amb tot el Claustre. Metodologia que parteix de la reflexió i treball d'una part del Claustre. Planificació de la Inversió en material didàctic per poder desplegar les estructures pedagògiques. 	<ul style="list-style-type: none"> Participació en el PEE. Col·laboració amb altres institucions educatives. Espais del centre amb grans potencials educatius i molt amplis. Famílies que confien en el desplegament del nou projecte. Relacions i treball en equip amb altres escoles. Voluntariat de les famílies. Comissions mixtes. Els alumnes se senten feliços i satisfets amb l'escola. Motivació de l'alumnat. Les famílies volen horari intensiu. 	OPORTUNITATS

En conseqüència, l'equip directiu de l'Institut escola Coma-ruga ens proposem els següents objectius, les estratègies d'actuació i concrecions organitzatives, i els indicadors d'avaluació pel proper mandat 2020-2024 a fi de millorar el processos, les relacions i, en definitiva, els resultats del centre.

10.2. PLA D'ACCIÓ

Àmbit educatiu	Àmbit organitzatiu	Àmbit de convivència/cohesió social
1. Implementar bones practiques educatives i cercar bons resultats educatius	2. Optimitzar les tasques organitzatives del centre	3. Crear un clima òptim per la convivència i estratègies de cohesió social
ESTRATÈGIES (*)	ESTRATÈGIES (*)	ESTRATÈGIES (*)
1- L'alumnat com a protagonista de l'aprenentatge 2- Impuls de l'aprenentatge autònom, creatiu i crític dels alumnes. 3- El treball integral de l'alumnat: processos cognitius i factors socioemocionals de l'aprenentatge 4- Implementació de les estructures pedagògiques de cada etapa: <ul style="list-style-type: none"> • TOD, ambients, centres d'interès i tallers (educació infantil) • TOD, ambients, projectes/conferències i tallers (primària) • TOD, tallers, Treball Globalitzat i tutoria individual (ESO) 5- Programació d'activitats i materials per compensar les desigualtats, la bretxa digital, les necessitats educatives i les dificultats de l'aprenentatge 6- Creació d'espais que propicien l'aprenentatge 7- El treball competencial de les matemàtiques 8- Planificació d'activitats relacionades amb les llengües 9- Realització d'activitats TIC-TAC i iniciació a la programació informàtica i robòtica 10- Disseny d'activitats d'experimentació 11-Foment d'hàbits saludables: activitat física, higiene i menjar saludable 12- Ús de la llengua anglesa 13- Foment de les activitats artístiques 14- L'avaluació com una eina de millora (Concreció d'actuacions a seguir segons resultats de les proves d'avaluació internes i externes.)	1- Optimització organitzativa en les hores d'exclusiva 2- Elaboració dels documents de centre 3- Creació de línia d'escola metodològica per àmbits 4- Organització per comunitats 5-Impuls de la cultura digital a tota la comunitat educativa: <ul style="list-style-type: none"> • Ús de la unitat compartida del Drive, Google forms, correu corporatiu i Whatsapp • Ús de la plataforma Gsuite (docents i alumnat) • Ús de l'aplicació Edugestió (docents i famílies) 6- Valoració de les necessitats de centre envers els docents que han de formar part de la plantilla	1- Fusió i acollida de l'alumnat <ul style="list-style-type: none"> • Educació i acompanyament emocional • Acció tutorial • Orientació a les famílies 2- Establir bona relació i col·laboració amb les famílies. 3- Dinamització de les comissions mixtes 4- Acollida de docents al centre de nova incorporació 5- Comissió de comunicació interna i externa 6- Impulsar les xarxes de col·laboració entre docents i centres 7- Impulsar les col·laboracions amb l'entorn: <ul style="list-style-type: none"> • URV • Sala de lectura • Servei comunitari (ESO) • Escola d'art

ÀMBIT EDUCATIU												
OBJECTIU Implementar bones practiques educatives i cercar bons resultats educatius												
ESTRATÈGIA 1. L'alumnat com a protagonista de l'aprenentatge												
<p>ACTUACIONS Observació directa de l'alumnat. Activitats pensades i programades segons les necessitats de l'alumnat, respectant el ritme evolutiu, maduratiu i d'aprenentatge de cadascú. Activitats lúdiques, manipulatives, vivencials i significatives que fomentin la participació i motivació de l'alumnat. Dinàmiques d'aula actives i participatives. Assemblees. Exposicions de l'alumnat. Estratègies de millora segons evolució de l'alumnat. Propostes experimentals i manipulatives segons les capacitats i habilitats de cada alumne. Coordinacions MESI per exposar dubtes, recursos, actuacions i estratègies.</p>		<p>INDICADORS PI realitzats i signats per les famílies. Activitats obertes que es puguin ampliar o permetin un reforç per l'alumnat. Registre d'observació i valoració de cada alumne per part dels docents. Registre del progrés de cada alumne. Registres de valoracions dels companys envers un altre company. Sociogrames. Programacions. Nombre de coordinacions. Nombre d'autoassessoraments a centre.</p>										
<p>AGENTS Alumnat del centre</p>	<p>RECURSOS Material específic de cada àmbit. Model de Pi. Assessorament d'especialistes si s'escau (EAP, CREDA, MESI, etc.). Grups reduïts, vetlladora, suports per una codocència. Autoassessorament dins el mateix claustre amb els experts d'àmbit.</p>	<p>RESPONSABLE Docents i Caps d'estudis</p>	<p>TEMPORALITZACIÓ (ANYS)</p> <table border="1" style="width: 100%; border-collapse: collapse;"> <thead> <tr> <th style="width: 25%;">1r</th> <th style="width: 25%;">2n</th> <th style="width: 25%;">3r</th> <th style="width: 25%;">4t</th> </tr> </thead> <tbody> <tr> <td style="text-align: center;">X</td> <td style="text-align: center;">X</td> <td style="text-align: center;">X</td> <td style="text-align: center;">X</td> </tr> </tbody> </table>		1r	2n	3r	4t	X	X	X	X
1r	2n	3r	4t									
X	X	X	X									
<p>GRAU D'IMPACTE/ GRAU D'APLICACIÓ GRAU DE QUALITAT (termini, metodologia, nivell de compliment i implicació dels agents)</p> <table border="1" style="width: 100%; border-collapse: collapse;"> <thead> <tr> <th style="width: 25%;">1</th> <th style="width: 25%;">2</th> <th style="width: 25%;">3</th> <th style="width: 25%;">4</th> </tr> </thead> <tbody> <tr> <td style="height: 20px;"></td> <td></td> <td></td> <td></td> </tr> </tbody> </table>		1	2	3	4							
1	2	3	4									
<p>Observacions de valoració</p>												

ESTRATÈGIA 2. Impuls de l'aprenentatge autònom, creatiu i crític dels alumnes									
ACTUACIONS Dinàmiques d'aula actives i participatives. Assemblees. Exposicions de l'alumnat. Debats.				INDICADORS Rúbriques realitzades i consensuades per l'alumnat. Autoavaluacions i coavaluacions. Registres dels docents de la participació i aportacions de l'alumnat.					
AGENTS Alumnat del centre	RECURSOS Material específic de cada àmbit			RESPONSABLE Docents i Caps d'estudis	TEMPORALITZACIÓ (ANYS)				
	GRAU D'IMPACTE/ GRAU D'APLICACIÓ GRAU DE QUALITAT (termini, metodologia, nivell de compliment i implicació dels agents)				1r	2n	3r	4t	
	1	2	3		4	X	X	X	X
Observacions de valoració									

ESTRATÈGIA 3. El treball integral de l'alumnat: processos cognitius i factors socioemocionals de l'aprenentatge							
ACTUACIONS Activitats integrals, on es treballin continguts curriculars i fomentin el benestar emocional de l'alumnat. Converses i dinàmiques referents a valors, emocions, principis morals, coeducació, respecte als iguals... Activitats on l'alumne experimenti emocions positives i participi lliurament sense pors a equivocar-se. Debats i assemblees. Activitats artístiques on es fomenti la lliure expressió.				INDICADORS Sociogrames realitzats. Registre del docent envers com es mostra emocionalment l'alumnat.			
AGENTS Alumnes del centre		RECURSOS Projeccions que fomentin el debat o les converses grupals. Lectures, obres d'art...		RESPONSABLE Docents i Caps d'estudis		TEMPORALITZACIÓ (ANYS)	
		GRAU D'IMPACTE/ GRAU D'APLICACIÓ GRAU DE QUALITAT (termini, metodologia, nivell de compliment i implicació dels agents)				1r	2n
		1	2	3	4	X	X
						X	X
Observacions de valoració							

ESTRATÈGIA 4. Implementació de les estructures pedagògiques de cada etapa: TOD, ambients i centres d'interès i tallers (educació infantil) TOD, ambients projectes/conferències i tallers (primària) TOD, tallers, Treball Globalitzat i tutoria individual (ESO)										
ACTUACIONS Organització de sessions de debat per valorar, incorporar o elaborar materials per les estructures pedagògiques. Organització de reunions de valoració del progrés personal de cada alumne. Creació d'un document comú de línia d'escola. Concreció de com avaluar els continguts específics. Coordinació de tots els docents d'un mateix àmbit per establir una gradació dels continguts i una metodologia comuna. Posada en pràctica a les aules, de forma habitual, les tècniques de treball cooperatiu, projectes, propostes, ... Consensuar la mirada del docent, el seu rol dins de cada estructura pedagògica i la seva intervenció. Consensuar la presentació dels materials per a cada estructura pedagògica.		INDICADORS Registre del docent de l'evolució, participació i gestió de l'alumnat. Pla de treball de l'alumnat. L'autoavaluació de l'alumnat. Valoració trimestral del docent i de l'alumnat de les estructures pedagògiques. Materials elaborats i tipus de presentació d'aquests enfront l'alumnat. Nombre de reunions entre docents per planificar i per valorar. Registre fotogràfic de les propostes (per compartir entre docents).								
AGENTS Alumnat del centre	RECURSOS Material específic per a cada estructura pedagògica. Disposició dels materials i dels espais.		RESPONSABLE Docents, impulsors de comunitat i Caps d'estudis		TEMPORALITZACIÓ (ANYS)					
	GRAU D'IMPACTE/ GRAU D'APLICACIÓ GRAU DE QUALITAT (termini, metodologia, nivell de compliment i implicació dels agents)				1r	2n	3r	4t		
	1	2			3	4	X	X	X	X
Observacions de valoració		Cal tenir en compte que és el primer curs que es treballa amb el nombre d'alumnat actual i que el material que teníem ha calgut multiplicar-lo tenint en compte l'increment de grups								

ESTRATÈGIA 5. Programació d'activitats i materials per compensar les desigualtats, la bretxa digital, les necessitats educatives i les dificultats de l'aprenentatge									
ACTUACIONS Realitzar actuacions segons el Decret d'inclusió. Atenció de l'alumnat amb Necessitats Específiques de Suport Educatiu (NESE) atenent els criteris d'inclusió a l'aula. Planificació dels Plans Individualitzats de cada alumne de forma adequada. Concreció, planificació i programació de les activitats de reforç i/o ampliació per aquells alumnes que així ho requereixin. Dissenyar reptes que es puguin resoldre de forma autònoma i mitjançant diverses maneres corresponents a diferents ritmes d'aprenentatge. Organitzar coordinacions de casos concretes amb docents implicats i MESI. Implantació del nou decret d'escola inclusiva. Iniciació i consolidació d'activitats digitals i de comunicació online (mail, xat, gsuite..). Préstec de material digital.				INDICADORS Nombre d'alumnes amb NESE atesos dins d'un marc inclusiu amb el seu grup. Nombres de PI actualitzats i introduïts al sistema Esfer@. Nombre de coordinacions amb EAP, CREDA, CDIAP i altres centres externs. Nombre de préstecs de material digital Programació d'activitats digitals i de comunicació online.					
AGENTS Alumnat del centre		RECURSOS Pla d'Acció de l'EAP i CREDA Materials de suport i ampliació (ordinadors, pictogrames i altres materials manipulatius) Coordinacions amb centres externs		RESPONSABLE Docents, MESI i Caps d'estudis		TEMPORALITZACIÓ (ANYS)			
		GRAU D'IMPACTE/ GRAU D'APLICACIÓ GRAU DE QUALITAT (termini, metodologia, nivell de compliment i implicació dels agents)				1r	2n	3r	4t
		1	2	3	4	X	X	X	X
Observacions de valoració		Consultar el Decret d'inclusió							

ESTRATÈGIA 6. Creació d'espais que propicien l'aprenentatge									
ACTUACIONS Reunions per establir una línia d'escola en la preparació dels espais i de la presentació dels materials. Elaboració d'un material de propostes i acords. Espais reconvertits				INDICADORS Registre fotogràfic dels espais i la presentació dels materials per compartir amb la resta de docents. Valoració de l'efectivitat de la distribució espacial. Nombre d'aules de referència que segueixen els trets acordats. Nombre d'espais comuns que segueixen els trets acordats.					
AGENTS Espais	RECURSOS Materials físics de classificació i ordenació. Materials pel benestar corporal i emocional de l'alumnat.			RESPONSABLE Docents, impulsor de comunitat i Caps d'estudis	TEMPORALITZACIÓ (ANYS)				
	GRAU D'IMPACTE/ GRAU D'APLICACIÓ GRAU DE QUALITAT (termini, metodologia, nivell de compliment i implicació dels agents)				1r	2n	3r	4t	
	1	2	3		4	X	X	X	X
Observacions de valoració									

ESTRATÈGIA 7. El treball competencial de les matemàtiques											
ACTUACIONS Realització de l'assessorament intern de les matemàtiques manipulatives per als mestres. Reunions d'àmbit amb els referents de cada comunitat per tal de traspasar actuacions a la resta de docents. Posada en pràctica a les aules de les activitats matemàtiques segons la nostra metodologia. Elaboració d'un document específic de l'àmbit matemàtic. Programació i dinamització del cicle de tallers per a famílies (aquest curs posem en interrogant que es pugui fer).				INDICADORS Nombre d'assessoraments realitzats pels mestres. Nombre de reunions d'àmbit. Grau de participació de les famílies en els assessoraments. Grau de participació dels tallers i jocs matemàtics. Recull d'activitats competencial al banc de recursos. Document d'acords i propostes.							
AGENTS Comunitat educativa		RECURSOS Materials específics, banc d'activitats, documents de referència.		RESPONSABLE Docents, referents d'àmbit i Caps d'estudis		TEMPORALITZACIÓ (ANYS)					
		GRAU D'IMPACTE/ GRAU D'APLICACIÓ GRAU DE QUALITAT (termini, metodologia, nivell de compliment i implicació dels agents)				1r	2n	3r	4t		
		1	2			3	4	X	X	X	X
Observacions de valoració		Aquest primer curs mirarem si es poden adaptar les propostes envers les famílies. Cal tenir en compte que és el primer curs que es treballa amb el nombre d'alumnat actual i que el material que teníem ha calgut multiplicar-lo tenint en compte l'increment de grups.									

ESTRATÈGIA 8. Planificació d'activitats relacionades amb les llengües											
ACTUACIONS Aplicació dels acords de la formació ja realitzada (ILEC i PIL). Actualització del projecte lingüístic dins del qual cal afegir el PLEC. Dinamització de la biblioteca escolar i les seves activitats. Treball per construir la biblioteca d'aula mitjançant la formació de centre. Inici dels assessoraments per famílies sobre l'aprenentatge de la lectoescriptura (aquest primer curs no). Reunions d'àmbit de llengua. Acords ILEC. Implementació de l'activitat: Club de lectura i booktubers Col·laboració sala lectura Implementació dels padrins de lectura (el curs que les mesures ens ho permetin)				INDICADORS Grau d'execució dels acords ILEC i PIL dels que parteix l'IE. Elaboració del document d'àmbit de llengües. Nombre de biblioteques d'aula constituïdes. Grau de participació de les famílies en els assessoraments. Nombre de participants en la formació de centre Qüestionaris de valoració de les activitats de llengua per part de docents i alumnes.							
AGENTS Alumnes del centre		RECURSOS Fons de biblioteca, docents, formació de centre		RESPONSABLE Docents, referents d'àmbit i Caps d'estudis		TEMPORALITZACIÓ (ANYS)					
		GRAU D'IMPACTE/ GRAU D'APLICACIÓ GRAU DE QUALITAT (termini, metodologia, nivell de compliment i implicació dels agents)				1r	2n	3r	4t		
		1	2			3	4	X	X	X	X
Observacions de valoració		Cal tenir en compte que és el primer curs que es treballa amb el nombre d'alumnat actual i que el material que teníem ha calgut multiplicar-lo tenint en compte l'increment de grups									

ESTRATÈGIA 9. Realització d'activitats TIC-TAC i iniciació a la programació informàtica i robòtica									
<p>ACTUACIONS Programació d'activitats ordinàries d'aula fent-ne ús de les noves tecnologies. Programar activitats específiques de robòtica per a l'alumnat de l'escola, per tal de conèixer el seu ús. Introduir tot l'alumnat i docents dins la plataforma G-Suite. Ús dels chromebooks com a eina de treball al núvol. Ús de les tauletes com a eina educativa de l'escola. Reunions d'àmbit digital.</p>		<p>INDICADORS Nombre d'activitats realitzades. Programació d'activitats TIC-TAC. Document elaborat d'àmbit digital amb acords de centre. Nombre d'infants que fan ús regular dels chromebooks i les tauletes. Nombre d'usuaris creats i en funcionament de la plataforma Gsuite.</p>							
<p>AGENTS Alumnat del centre</p>	<p>RECURSOS Material TIC-TAC. Documents de referència.</p>		<p>RESPONSABLE Docents, referents d'àmbit, Coordinadora TIC i Caps d'estudis.</p>	<p>TEMPORALITZACIÓ (ANYS)</p>					
	<p>GRAU D'IMPACTE/ GRAU D'APLICACIÓ GRAU DE QUALITAT (termini, metodologia, nivell de compliment i implicació dels agents)</p>			1r	2n	3r	4t		
	1	2		3	4	X	X	X	X
<p>Observacions de valoració</p>		<p>Cal tenir en compte que és el primer curs que es treballa amb el nombre d'alumnat actual i que el material que teníem ha calgut multiplicar-lo tenint en compte l'increment de grups</p>							

ESTRATÈGIA 10. Disseny d'activitats d'experimentació

<p>ACTUACIONS Reunions d'àmbit de ciències i experimentació. Inversió en material de laboratori i TOD d'experimentació. Preparació de materials i propostes d'experimentació. Propostes a l'espai d'hort. Comissió mixta d'hort.</p>					<p>INDICADORS Programació de propostes d'experimentació. Document de centre elaborat pels docents referents de cada comunitat de l'àmbit de ciències i experimentació. Nombre d'actuacions i participants de la comissió mixta de l'hort.</p>													
<p>AGENTS Alumnat del centre</p>		<p>RECURSOS Materials de ciència i experimentació específics. Material d'hort. Documents de referència.</p>			<p>RESPONSABLE Docents, referents d'àmbit i Caps d'estudis</p>		<p>TEMPORALITZACIÓ (ANYS)</p>											
		<p>GRAU D'IMPACTE/ GRAU D'APLICACIÓ GRAU DE QUALITAT (termini, metodologia, nivell de compliment i implicació dels agents)</p>					1r	2n	3r	4t								
		<table border="1"> <tr> <td>1</td> <td>2</td> <td>3</td> <td>4</td> </tr> <tr> <td></td> <td></td> <td></td> <td></td> </tr> </table>			1	2	3	4							X	X	X	X
1	2	3	4															
<p>Observacions de valoració</p>		<p>Cal tenir en compte que és el primer curs que es treballa amb el nombre d'alumnat actual i que el material que teníem ha calgut multiplicar-lo tenint en compte l'increment de grups.</p>																

ESTRATÈGIA 11. Foment d'hàbits saludables: activitat física, higiene i menjar saludable									
ACTUACIONS Reunions entre els diferents referents d'educació física. Elaboració de propostes de foment d'hàbits saludables d'higiene, activitat física i menjars saludables. Preparació i inversió en material d'educació física i psicomotricitat. Conscienciació a les famílies dels hàbits saludables. Participació del programa de fruita i programa de llet a les escoles. Nombrament del coordinador del PCE de centre: Assistència a les reunions de coordinació del PCE, participació en les reunions i propostes derivades. Participació de l'alumnat en activitats del PCE en horari lectiu i fora d'horari lectiu. Publicitat dels esportistes de centre a la web.				INDICADORS Programació d'activitats d'educació física. Documents de centre. Nombre d'actuacions de foment d'hàbits saludables. Taules de registre de participació en activitats del PCE: de grups del centre i d'alumnes que participen fora d'horari lectiu. Taules de registre d'esmorzars saludables. Nombre de mesos com a participants del programa de fruita i de llet a les escoles. Nombre de sessions participants a les coordinacions del PCE. Nombre de publicacions a la web sobre esportistes del nostre centre.					
AGENTS Alumnat del centre		RECURSOS Material d'educació física i psicomotricitat. Fruita i llet dels programes del Departament. Documents de referència.		RESPONSABLE Docents, referents d'educació física i Caps d'estudis		TEMPORALITZACIÓ (ANYS)			
		GRAU D'IMPACTE/ GRAU D'APLICACIÓ GRAU DE QUALITAT (termini, metodologia, nivell de compliment i implicació dels agents)				1r	2n	3r	4t
		1	2	3	4	X	X	X	X
Observacions de valoració									

ESTRATÈGIA 12. Ús de la llengua anglesa											
ACTUACIONS Reunions entre els referents de l'especialitat de llengua anglesa. Elaboració del document de metodologia i activitats de referència de centre. Foment de l'ús de la llengua oral al centre; dins i fora de l'aula. Dotació de llibres a la biblioteca de centre, biblioteques d'aula. Dotació de material per construir els TODs. Participació d'activitats complementàries en anglès (etwinning, per exemple) Incloure la llengua anglesa en festivitats i altres jornades del centre.				INDICADORS Document de centre de llengua anglesa. Nombre de reunions entre referents. Nombre d'activitats complementàries. Nombre de propostes de centre en llengua anglesa. Valoració de les lectures ofertades a les biblioteques per part de docents i alumnat.							
AGENTS Alumnat del centre		RECURSOS Material, llibres, activitats complementàries		RESPONSABLE Docents, referents de l'especialitat i Caps d'estudis		TEMPORALITZACIÓ (ANYS)					
		GRAU D'IMPACTE/ GRAU D'APLICACIÓ GRAU DE QUALITAT (termini, metodologia, nivell de compliment i implicació dels agents)				1r	2n	3r	4t		
		1	2			3	4	X	X	X	X
Observacions de valoració		Cal tenir en compte que és el primer curs que es treballa l'anglès sense llibres pel nombre d'alumnat actual i que el material que teníem ha calgut multiplicar-lo tenint en compte l'increment de grups									

ESTRATÈGIA 13. Foment de les activitats artístiques									
ACTUACIONS Reunions entre els referents de l'especialitat. Elaboració d'un document de centre. Creació d'un banc de recursos, propostes per al centre. Dotació de l'aula artística ubicada al centre cívic. Dotació de material per portar a terme diverses activitats artístiques. Col·laboració amb l'escola d'art municipal de Coma-ruga. Participació en activitats complementàries. Participació en activitats musicals Participació del Festival de Teatre Participació del FIC-CAT				INDICADORS Nombre de col·laboracions i projectes conjunts amb els mestres de l'escola d'art. Nombre de recursos i propostes recollides. Nombre d'activitats complementàries que hem realitzat. Document de centre. Nombre de reunions entre referents. Nombre d'activitats artístiques de les que hem participat.					
AGENTS Alumnat del centre		RECURSOS Materials i eines Documents de referència Aula al centre cívic Col·laboració amb els mestres de l'escola d'art		RESPONSABLE Docents i Caps d'estudis		TEMPORALITZACIÓ (ANYS)			
		GRAU D'IMPACTE/ GRAU D'APLICACIÓ GRAU DE QUALITAT (termini, metodologia, nivell de compliment i implicació dels agents)				1r	2n	3r	4t
		1	2	3	4	X	X	X	X
Observacions de valoració									

ESTRATÈGIA 14. L'avaluació com una eina de millora							
<p>ACTUACIONS</p> <p>Realització de reunions per a la reflexió sobre la mirada de l'avaluació de l'alumnat.</p> <p>Reunions de preavaluació de l'alumnat.</p> <p>Sessions d'avaluació de l'alumnat.</p> <p>Ús dels informes parcials i finals de l'aplicació Esfer@ que s'ajusta a la distribució del nou currículum.</p> <p>Ús de l'ordre d'avaluació com a referent.</p> <p>Utilització del document de blocs de continguts del departament com a guia de treball per seqüenciar els continguts de cada cicle.</p> <p>Ús del Diari curricular.</p> <p>Concreció d'actuacions a seguir segons els resultats de les proves d'avaluació internes i externes.</p> <p>Utilització de la programació a posteriori.</p> <p>Programació i planificació d'activitats que s'escaiguin per tal que les nostres propostes s'ajustin als àmbits, a les dimensions i als criteris d'avaluació del nou currículum.</p> <p>Modificació de la visió negativa de l'avaluació, de procés fiscalitzador a una eina de millora necessària.</p> <p>Anàlisi de les dades de les proves internes i externes. Valorar el dia a dia, el procés més que el resultat, i buscar com millorar.</p> <p>Reunions per valorar les nostres estructures pedagògiques envers els resultats de l'alumnat.</p> <p>Donar valor a la reflexió dels resultats de totes les actuacions que fa l'escola (dels 3 àmbits: educatiu, organitzatiu i de convivència/cohesió social).</p> <p>Valoració de la gestió de l'equip directiu (planificació de reunions, horaris, espais, matrícula, comunicació amb l'exterior i interna de centre, gestió de conflictes...), mitjançant reunions i qüestionaris.</p>		<p>INDICADORS</p> <p>Nombre d'acords presos en les reunions de reflexió envers l'avaluació de centre del nostre alumnat.</p> <p>Actes de les preavaluacions.</p> <p>Actes de les sessions d'avaluació i Informes esfer@.</p> <p>Nombre d'actuacions i estratègies realitzades envers la reflexió de millora dels resultats acadèmics.</p> <p>Nombre de programacions a posteriori.</p> <p>Registre de l'actualització del documents de blocs de continguts.</p> <p>Concreció de propostes de millora.</p> <p>Diaris curriculars.</p> <p>Google forms.</p>					
<p>AGENTS</p> <p>Alumnat del centre</p>		<p>RECURSOS</p> <p>Ordre d'avaluació</p> <p>Actes de les reunions</p> <p>Proves internes i externes</p> <p>Diari curricular</p>		<p>RESPONSABLE</p> <p>Docents i Caps d'estudis</p>			
				TEMPORALITZACIÓ (ANYS)			
				1r	2n	3r	4t

	GRAU D'IMPACTE/ GRAU D'APLICACIÓ GRAU DE QUALITAT (termini, metodologia, nivell de compliment i implicació dels agents)					X	X	X	X
	1	2	3	4					
Observacions de valoració									

ÀMBIT ORGANITZATIU				
OBJECTIU Optimitzar les tasques organitzatives del centre				
ESTRATÈGIA 1. Optimització organitzativa en les hores d'exclusiva				
ACTUACIONS Ús de la figura d'impulsor per dinamitzar, proposar i fer d'equip pedagògic per impulsar iniciatives, concretar acords i fer també de transmissors. Optimització de les reunions setmanals de comunitat sabent l'ordre del dia i les tasques a realitzar com a comunitat. Traspàs d'informació que es farà per altres canals per tal de prioritzar el debat pedagògic, el consens, l'elaboració i planificació de materials i espais físics. Prioritzar les reunions per a fer debats pedagògics, reflexions i metodologia de centre. Visualització de vídeos, lectures d'articles, realització de dinàmiques. Modelatge entre docents i exposició de bones pràctiques. Vetllar per les reunions d'àmbit des de P3 fins l'ESO per fomentar el treball d'equip IE. Realització de dinàmiques col·loquials per fomentar l'esperit IE (esmorzars, berenars, dinars pedagògics i de reflexió) Aquest curs es buscaran noves fórmules virtuals.		INDICADORS Reunions programades amb ordre del dia. Planificació setmanal. Acta amb acords presos. Nombre de dinàmiques de treball portades a terme. Nombre de reunions pedagògiques i per àmbits. Actes de les reflexions i acords. Recull de materials que afavoreixen el debat.		
AGENTS Docents	RECURSOS qüestionaris, valoracions, planificació setmanal i actes de reunions. Materials que fomenten la participació i la reflexió		RESPONSABLE Impulsores de comunitat i Equip Directiu	
	GRAU D'IMPACTE/ GRAU D'APLICACIÓ GRAU DE QUALITAT (termini, metodologia, nivell de compliment i implicació dels agents)		TEMPORALITZACIÓ (ANYS)	
	1	2	3	4
	X	X	X	X
Observacions de valoració				

ESTRATÈGIA 2. Elaboració dels documents de centre									
ACTUACIONS Elaboració de documents de centre: NOFC, Pla TAC, PL/PLEC, Pla de convivència, PAC i MA, Pla d’Emergència, Pla d’Acollida, PAD. Aquest curs en concret: PdD, PEC, NOFC i PLC				INDICADORS Nombre de documents en realització i realitzats (tot i que tots els documents de centre són en constant evolució i actualització)					
AGENTS Equip directiu	RECURSOS				RESPONSABLE Impulsores de comunitat i Equip Directiu	TEMPORALITZACIÓ (ANYS)			
	GRAU D’IMPACTE/ GRAU D’APLICACIÓ GRAU DE QUALITAT (termini, metodologia, nivell de compliment i implicació dels agents)					1r	2n	3r	4t
	1	2	3	4		X	X	X	X
Observacions de valoració									

ESTRATÈGIA 3. Creació de línia d'escola metodològica per àmbits									
ACTUACIONS Realització de reunions d'àmbit des de P3 a ESO. Consolidació de la visió d'àmbit: <ul style="list-style-type: none"> • Matemàtic • Llengües (català i castellà) • Llengües estrangeres (anglès) • Científic tecnològic /Digital • Educació física • Artístic 				INDICADORS Nombre d'actes de les reunions. Nombre de documents d'acords i línia metodològica. Nombre de programacions/ propostes o banc de recursos. Nombre d'espais adaptats i dotacions invertides i preparades per a l'ús de l'alumnat.					
AGENTS Docents	RECURSOS				RESPONSABLE Referents d'àmbit i caps d'estudis	TEMPORALITZACIÓ (ANYS)			
	GRAU D'IMPACTE/ GRAU D'APLICACIÓ GRAU DE QUALITAT (termini, metodologia, nivell de compliment i implicació dels agents)					1r	2n	3r	4t
	1	2	3	4		X	X	X	X
Observacions de valoració									

ESTRATÈGIA 4. Organització per comunitats									
ACTUACIONS Nomenament de l'impulsor o impulsora de comunitat Constitució de les comunitats: <ul style="list-style-type: none"> • C. Petits • C. Mitjans • C. Grans • C. Sènior Programació dels objectius i prioritats de cada comunitat per a cada curs i a llarg termini. Memòria de comunitat. Traspàs de propostes, neguits i reflexions e cada comunitat en la reunió d'impulsors amb l'equip directiu.				INDICADORS Nombre d'actes de les reunions per comunitats. Nombre de documents elaborats per cada comunitat. Nombre d'espais adaptats i preparació de materials. Nombre d'objectius de comunitat aconseguits. Nombre de propòsits a llarg termini. Memòries anuals de cada comunitat. Valoració de l'organització per comunitats.					
AGENTS Docents	RECURSOS Actes i documents de referència			RESPONSABLE Impulsores i equip directiu	TEMPORALITZACIÓ (ANYS)				
	GRAU D'IMPACTE/ GRAU D'APLICACIÓ GRAU DE QUALITAT (termini, metodologia, nivell de compliment i implicació dels agents)				1r	2n	3r	4t	
	1	2	3		4	X	X	X	X
Observacions de valoració									

ESTRATÈGIA 5. Impuls de la cultura digital a tota la comunitat educativa									
ACTUACIONS Ús de la unitat compartida del drive, Google forms, correu corporatiu i whatsapp. Ús de la plataforma Gsuite (docents i alumnes). Ús de l'aplicació Edugestió (docents i famílies). Manteniment de la web de forma activa.				INDICADORS Nombre d'alumnes amb usuari Gsuite. Nombre d'alumnes que utilitzen la plataforma Gsuite. Nombre de famílies que tenen l'app Edugestió instal·lada i en fan ús. Valoració dels docents sobre els diversos canals de comunicació que fem ús.					
AGENTS	RECURSOS Aplicacions, xarxes socials			RESPONSABLE Coordinadora TIC, Equip directiu	TEMPORALITZACIÓ (ANYS)				
	GRAU D'IMPACTE/ GRAU D'APLICACIÓ/ GRAU DE QUALITAT (termini, metodologia, nivell de compliment i implicació dels agents)				1r	2n	3r	4t	
	1	2	3		4	X	X	X	X
Observacions de valoració									

ESTRATÈGIA 6. Valoració de les necessitats de centre envers els docents que han de formar part de la plantilla									
ACTUACIONS Valoració de les necessitats, mancances i dels punts forts com a plantilla. Estudiar les necessitats envers les especialitats. Preparar perfils específics segons les valoracions i necessitats. Preparar les entrevistes segons els perfils creats. Planificació del canvi de catàleg segons necessitats.				INDICADORS Nombre de reunions. Acte de les decisions preses. Nombre de perfils creats. Nombre de canvis de catàleg.					
AGENTS Docents	RECURSOS Documents de referència, normativa, aplicatius del Departament.			RESPONSABLE Equip directiu	TEMPORALITZACIÓ (ANYS)				
	GRAU D'IMPACTE/ GRAU D'APLICACIÓ GRAU DE QUALITAT (termini, metodologia, nivell de compliment i implicació dels agents)				1r	2n	3r	4t	
	1	2	3		4	X	X	X	X
Observacions de valoració									

ÀMBIT DE CONVIVÈNCIA / COHESIÓ SOCIAL																											
OBJECTIU Crear un clima òptim per la convivència i estratègies de cohesió social																											
ESTRATEGIA 1 Fusió i acollida de l'alumnat																											
ACTUACIONS Traspàs d'informació de l'alumnat derivat de les dues escoles. Creació de grups fusionant les dues escoles i les noves incorporacions. Reunions de comunitats. Programació de dinàmiques de grup i de cohesió. Acords d'actuacions davant l'alumnat que porta 6 mesos sense escola. Programació de l'acompanyament emocional necessari per a l'alumnat. Detecció de casos en situació socioeconòmica de risc. Programació de diferents valoracions de l'alumnat. Programació de les proves d'avaluació inicial per tal de poder començar les programacions segons el nivell de l'alumnat. Orientació a les famílies de nova incorporació i les famílies que necessiten informació derivada de la fusió i de la situació actual. Reunions amb el TIS i la comunitat educativa. Implementació de l'acció tutorial. Realització de reunions trimestrals entre l'ED i els "Peacemakers" de cada classe per tal de gestionar i vetllar per la convivència i la cohesió de grup. Traspàs al claustre del contingut i acords presos amb els "Peacemakers" de cada classe. Gestió de la resolució pacífica dels conflictes entre l'alumnat. Activació dels protocols i comunicació amb tot el professorat i equip directiu en el cas de problemes de convivència entre alumnat o possibles casos de "Bulling".				INDICADORS Nombre d'activitats de cohesió de grup, d'acompanyament emocional. Programacions d'aula. Actes de les reunions de docents. Valoració de l'alumnat. Sociogrames de l'alumnat. Document envers l'acció tutorial. Nombre de casos detectats i actuacions envers l'alumnat en situació socioeconòmica desfavorida i en risc. Nombre d'actuacions del TIS amb la comunitat educativa. Nombre de reunions de "Peacemaker". Nombre d'actes per aula del "Peacemaker". Nombre de protocols activats.																							
AGENTS Docents		RECURSOS GRAU D'IMPACTE/ GRAU D'APLICACIÓ / GRAU DE QUALITAT (termini, metodologia, nivell de compliment i implicació dels agents)				RESPONSABLE TIS, docents, Equip Directiu		TEMPORALITZACIÓ (ANYS)																			
		<table border="1"> <thead> <tr> <th>1</th> <th>2</th> <th>3</th> <th>4</th> </tr> </thead> <tbody> <tr> <td></td> <td></td> <td></td> <td></td> </tr> </tbody> </table>						1	2	3	4					<table border="1"> <thead> <tr> <th>1r</th> <th>2n</th> <th>3r</th> <th>4t</th> </tr> </thead> <tbody> <tr> <td>X</td> <td>X</td> <td>X</td> <td>X</td> </tr> </tbody> </table>				1r	2n	3r	4t	X	X	X	X
		1	2	3	4																						
1r	2n	3r	4t																								
X	X	X	X																								
Observacions de valoració																											

ESTRATÈGIA 2. Establir bona relació i col·laboració amb les famílies									
ACTUACIONS Creació de comissions mixtes. Participació en el Consell Escolar. Participació de l'AFA. Coordinació amb l'AFA. Tallers amb famílies. Invitació a participar a les famílies a l'aula.(segons evolució de la pandèmia). Col·laboració de tota la comunitat educativa en la tasca educativa: organització de tallers, acompanyament sortides... (segons evolució de la pandèmia).				INDICADORS Nombre de comissions mixtes. Actes de Consell Escolar i reunions amb l'AFA. Nombre de tallers amb les famílies. Nombre d'enquestes realitzades pels alumnes, docents i famílies. Grau de participació en la tasca educativa.					
AGENTS Comunitat educativa	RECURSOS Actes, qüestionaris, Google forms			RESPONSABLE Equip Directiu	TEMPORALITZACIÓ (ANYS)				
	GRAU D'IMPACTE/ GRAU D'APLICACIÓ/ GRAU DE QUALITAT (termini, metodologia, nivell de compliment i implicació dels agents)				1r	2n	3r	4t	
	1	2	3		4	X	X	X	X
Observacions de valoració									

ESTRATÈGIA 3. Dinamització de les comissions mixtes									
ACTUACIONS Constitució de les comissions mixtes. Nomenament de l'interlocutor de les famílies i de l'escola per a cada comissió. Acords de canals de comunicació. Difusió de les comissions. Programació conjunta d'activitats, col·laboracions, voluntariat... Cerca de voluntaris per formar part de les comissions.				INDICADORS Nombre de publicacions (difusió i publicitat). Nombre d'actuacions realitzades per les comissions.					
AGENTS Docents	RECURSOS Xarxes socials, actes			RESPONSABLE Equip Directiu	TEMPORALITZACIÓ (ANYS)				
	GRAU D'IMPACTE/ GRAU D'APLICACIÓ/ GRAU DE QUALITAT (termini, metodologia, nivell de compliment i implicació dels agents)				1r	2n	3r	4t	
	1	2	3		4	X	X	X	X
Observacions de valoració									

ESTRATÈGIA 4. Acollida de docents al centre de nova incorporació									
<p>ACTUACIONS L'impulsor és el referent de cada docent de nova incorporació. Reunions d'acollida. Entrega del full d'acollida dels docents. Difusió de tots els fulls informatius entregats a les famílies. Reunions de dubtes, neguits. Entrevista personal amb l'equip directiu a finals del primer trimestre o principi del segon. Rotació entre diferents aules o estructures pedagògiques (segons evolució de la pandèmia). Modelatge entre docents. Reunions pedagògiques. Lliurament de documentació de centre i de reflexió. Foment de la comunicació assertiva. Consolidació del lideratge cooperatiu que entre tots hem decidit que sigui la nostra eina d'organització i pla de funcionament.</p>				<p>INDICADORS Resultats del Google forms d'inici de curs. Nombre de reunions amb els docents de nova incorporació. Nombre de modelatges, rotacions o altres actuacions per difondre la nostra metodologia.</p>					
<p>AGENTS Docents</p>		<p>RECURSOS Actes de les reunions, documents, recursos per activar les reflexions o mostrar trets característics.</p>		<p>RESPONSABLE Impulsores i Equip Directiu</p>		<p>TEMPORALITZACIÓ (ANYS)</p>			
		<p>GRAU D'IMPACTE/ GRAU D'APLICACIÓ/ GRAU DE QUALITAT (termini, metodologia, nivell de compliment i implicació dels agents)</p>				1r	2n	3r	4t
		1	2	3	4	X	X	X	X
<p>Observacions de valoració</p>									

ESTRATÈGIA 5. Comissió de comunicació interna i externa									
ACTUACIONS Constitució d'una comissió de comunicació. Concreció de canals de comunicació entre escola i famílies. Concreció de canals de comunicació entre docents. Us de les infografies, web, instagram, aplicació esdugestió, grups de difusió de whatsapp.				INDICADORS Valoració mitjançant Google forms. Nombre de seguidors de l'instagram. Nombre de subscriptors de la web. Nombre de famílies que s'han instal·lat l'app Edugestió.					
AGENTS Docents	RECURSOS Aplicacions, web,			RESPONSABLE Equip Directiu	TEMPORALITZACIÓ (ANYS)				
	GRAU D'IMPACTE/ GRAU D'APLICACIÓ/ GRAU DE QUALITAT (termini, metodologia, nivell de compliment i implicació dels agents)				1r	2n	3r	4t	
	1	2	3		4	X	X	X	X
Observacions de valoració									

ESTRATÈGIA 6. Impulsar les xarxes de col·laboració entre docents i centres									
ACTUACIONS Realització de visites amb el seu corresponent traspàs d'informació a la resta del claustre. (Aquest curs no, a conseqüència de la pandèmia) Preparació de la visita a la nostra escola. Participació en videoconferències i grups de Directors, D'instituts escola, de nous instituts escola, de centres del Vendrell i la Comarca.				INDICADORS Nombre de reunions o trobades. Actes . Nombre de bones pràctiques compartides.					
AGENTS Docents	RECURSOS				RESPONSABLE Equip Directiu	TEMPORALITZACIÓ (ANYS)			
	GRAU D'IMPACTE/ GRAU D'APLICACIÓ/ GRAU DE QUALITAT (termini, metodologia, nivell de compliment i implicació dels agents)					1r	2n	3r	4t
	1	2	3	4		X	X	X	X
Observacions de valoració									

ESTRATÈGIA 7. Impulsar les col·laboracions amb l'entorn:									
ACTUACIONS Col·laboració en el PEE del Vendrell. Col·laboració amb la URV (practicants i cessió d'espais). Col·laboració amb la Sala de lectura de Coma-ruga. Col·laboració amb l'escola d'art municipal de Coma-ruga. Col·laboració amb entitats del Vendrell (museus, biblioteca...). Servei Comunitari (ESO).				INDICADORS Nombre de col·laboracions amb cada entitat. Activitats complementàries portades a terme.					
AGENTS Docents	RECURSOS Entitats, URV				RESPONSABLE Equip Directiu	TEMPORALITZACIÓ (ANYS)			
	GRAU D'IMPACTE/ GRAU D'APLICACIÓ/ GRAU DE QUALITAT (termini, metodologia, nivell de compliment i implicació dels agents)					1r	2n	3r	4t
	1	2	3	4		X	X	X	X
Observacions de valoració									

11. LÍNIES D'ACTUACIÓ I IMPLEMENTACIÓ DEL PROJECTE

Per assolir els objectius proposats en aquest projecte em basaré en el **lideratge cooperatiu** (denominat així ja a l'antiga 'Escola Pla de Mar). Sóc conscient que pròpiament no existeix el terme però és el nom que li hem donat tots els membres que treballem encoratjats per l'escola. La nostra manera d'organitzar i funcionar es basa en un lideratge cooperatiu on tots els mestres són guies, impulsors o experts en algun moment. Aprofitem les habilitats, capacitats i els interessos de cadascú. Tots sumem.

EL LIDERATGE

Exercir un lideratge educatiu efectiu, tenint en compte els canvis culturals i la nova complexitat social, ens exigeix actualment disposar d'una mirada global, de capacitat, de coordinació i treball en xarxa.

Com va suggerir **Cecil Gibb** (psicòleg social), el **lideratge** és fruit de la dinàmica de grups i no solament de les accions de la persona oficialment nomenada com a líder de l'organització. Si es vol entendre el lideratge d'un grup, s'han d'observar totes les accions i interaccions que es donen en ell.

El lideratge és allò que involucra a tothom. D'ell deriven principis que estan consensuats per tots de manera explícita per tal d'encoratjar i valorar la contribució i el lideratge de cadascú, donant així a tothom l'oportunitat de ser escoltat i ser responsable d'actuacions o propostes per al centre. El **lideratge compartit** o com ens agrada a nosaltres **cooperatiu**, només és possible si els objectius de centre es creuen com objectius comuns d'un equip.

La meua tasca com a directora és crear en el grup aquest sentiment de pertinença i de corresponsabilitat però també crear en mi el rol d'**autolideratge**:

- Autoresponsabilitzar-me: assumir responsabilitats pròpies.
- Solucionador de problemes, solucions creatives.
- Gestor emocional: "persistir, insistir i resistir"

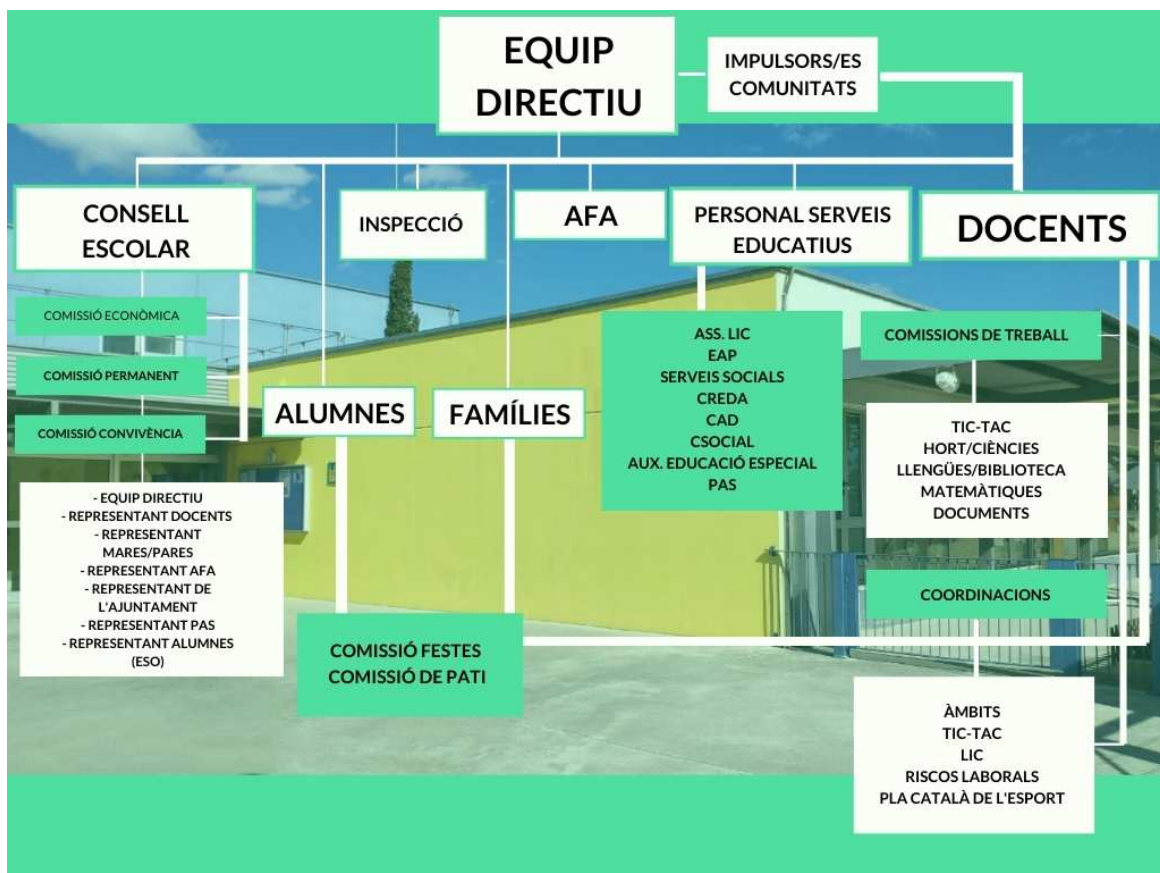
Sempre amb una direcció emocionalment positiva, mostrant-me com un **líder ressonant** que mou amb entusiasme i optimisme, que amplifica i perllonga la motivació i implicació del grup.

(Goleman, Boyatzis, Mckee)

Un líder que sap quan ha de prendre decisions i quan ha de repartir o transferir tasques per fer que tot el grup sigui partícip del procés de creixement i consolidació d'una escola. És necessari que sigui participatiu, persuasiu, delegatiu i directiu/instructiu. Per tant, crec que és eficaç:

- Encoratjar i derivar en el compromís de tot l'equip de docents per tal de ser capaços de prendre decisions conjuntes sobre l'anàlisi dels resultats educatius o de qualsevol altre objectiu com una eina per proposar actuacions de millora entre tots.
- Empatitzar amb les persones.
- Gestionar democràticament els recursos a partir de criteris consensuats, on tota la comunitat educativa s'hi senti partícip.
- Impulsar la formació permanent, l'intercanvi d'experiències professionals i el treball cooperatiu i en xarxa.
- Confiar en les possibilitats professionals i humanes del conjunt del professorat implicant-los en el desenvolupament de la tasca educativa. La confiança és la base del treball distribuït i compartit. Entre tots trobem l'expert i és a aquest el que ens serveix de guia. A la vegada aquest guia s'encoratja i s'empodera d'una situació que sent com seva, com objectiu propi i personal.
- És important ser conscient que un director/a és **imatge institucional, de col·laboració i promoció externa del centre**: ser l'enllaç entre el centre, l'administració i altres agents socials, representant l'escola, i fer un retorn d'aquesta comunicació al personal del centre ampliant si cal el coneixement de factors socials, legislatius, econòmics, etc., que promoguin les decisions administratives i/o les tendències socials.

ORGANIGRAMA DEL CENTRE



12. RETIMENT DE COMPTES

Partim de la base que hem de tenir en compte que el projecte de direcció ha d'ordenar el desplegament i l'aplicació del Projecte Educatiu de Centre per al període de mandat de quatre anys, n'ha de concretar l'estructura organitzativa i també n'ha d'incloure uns indicadors que han d'avaluar l'exercici de la direcció.

Per una altra part, el projecte de direcció és la màxima expressió de l'autonomia educativa i l'element que estableix l'eix vertebrador de les activitats que se'n deriven. La seva concreció és la PAC i la seva avaluació més directa es fa mitjançant la MA.

El retiment de comptes és una avaluació i va lligat a l'autonomia de centre. La relació vindria a ser "A més poder de decisió per part de l'escola, més concreta ha de ser l'explicació que es dona al Departament de la gestió que fa el centre dels recursos públics". Però, socialment l'avaluació té un sentit fiscalitzador i provoca angoixa a molts docents que se senten qüestionats i fiscalitzats. Cal canviar aquest enfocament ja que l'avaluació és una eina de millora, és l'eina que et permet saber on estàs, i cap a on cal anar. Entre aquest camí d'on i cap a on, el procés d'avaluació ens permet planificar els camins, és a dir, les estratègies que caldrà portar a terme per millorar els resultats de l'avaluació; tant d'alumnes com de centre. Els objectius, indicadors, estratègies i actuacions que es derivin de l'avaluació de centre (AVAC i avaluació inicial de cada curs a la PAC i avaluació final a la MA) cal definir-los bé i publicar-los a la comunitat educativa per tal de fer partícips a tots els que intervenen en el centre educatiu. Tots els membres si participen, debaten, analitzen i acorden, seran persones actives del procés i que tindran més probabilitats d'estar més motivades. Gent motivada és gent implicada i això només pot afavorir els resultats.

Tenir un claustre col·laborador en el procés d'avaluació, permet un estudi real dels punts febles i forts del centre educatiu. És positiu millorar els punts febles però també potenciar els punts forts. És en aquest moment quan es necessita un líder. Un referent que promogui aquest anàlisi i l'aplicació dels acords que se'n deriven de l'avaluació.

Cal un líder que faci canviar el punt de mira de l'avaluació i porti al claustre a realitzar una avaluació ben feta i productiva, que ens doni la informació necessària per millorar la nostra escola.

Publicitar i comunicar el retiment de comptes és important, no hem de perdre mai la visió que un centre públic ha de rendir comptes dels recursos públics dels que disposa, com els fa servir i quins resultats es deriven d'ells. Parlo de recursos humans, materials i de suport.

Els resultats de l'avaluació dels alumnes, del centre (AVAC) i del PdD (AVALDIR) cal comunicar-los al Claustre i el Consell Escolar ja que el resultat d'aquests processos d'avaluació, és el resultat de tots/es i serà la eina de millora de la tasca educativa del treball en equip.

Aquest PdD serà avaluat mitjançant l'AVALDIR i també a través dels òrgans de control i participació (Consell Escolar i Claustre) mitjançant la MA de la PAC que és la concreció anual del PdD.

13. ESTRATÈGIES DE DIFUSIÓ

El PdD, com la resta de documents de centre s'han de presentar al Claustre, al Consell Escolar i publicar-los a la web de l'escola per tal de fer-los públics.

El treball en xarxa és un mètode de difusió tot i que també és una eina per enriquir-nos com a sistema.

Les reunions amb famílies d'inici de curs, les xarrades a les famílies i altres esdeveniments poden ser un bon moment per difondre el Projecte.

Mitjançant les infografies que es presenten en diferents moments del curs, es dona a conèixer la nostra essència, la nostra organització i tota la resta de trets característics.

Estrenem perfil d'Instagram per fer publicitat d'esdeveniments, infografies, recull d'activitats o notícies.

14. FONTS D'INFORMACIÓ

Aquest document i les seves dades estan extretes i basades en els documents que cito al marc legal de referència i a dades publicades pel Departament d'ensenyament o de l'Ajuntament del Vendrell. Són de referència també altres fonts d'informació com ara articles o cites de personatges públics del món de l'educació.

