
Projecte de Convivència

IE Castellterçol

Aprovat en Consell Escolar el dia 4 de maig de 2020

ÍNDEX

1. INTRODUCCIÓ

- Què entenem per convivència
- Què és un projecte de convivència

2. CONTEXTUALITZACIÓ

- Principis de referència
- Línia educativa

3. CONCEPTES CLAU

4. TIPUS DE CONFLICTE

5. MARC LEGAL

6. OBJECTIUS GENERALS

7. OBJECTIUS ESPECÍFICS

- Nivells d'actuació
 - o Valors i actituds
 - o Resolució de conflictes
 - o Marc organitzatiu

8. ÀMBITS D'APLICACIÓ

- **AULA**
 - o Xerrades i tallers
 - o Reunions de delegats i delegades
 - o Acció tutorial 1
 - o Acció tutorial 2
 - o Acció tutorial 3
 - o Acció tutorial 4
 - o Acció tutorial 5
 - o Acció tutorial 6
- **CENTRE I ENTORN**
 - o Diades significatives
 - o Jornades de comunitat
 - o Sortides i colònies
 - o Xerrades i tallers per a les famílies
 - o Projectes de centre i entorn

9. ESTRUCTURA I GESTIÓ DE RECURSOS

- Infografies

10. RESOLUCIÓ DE CONFLICTES

- Comissions de convivència
 - o Comissió interna
 - o Comissió de consell escolar
- Intervenció del consell escolar en la resolució de conflictes
- Pautes de protecció de dades per als centres educatius

11. NORMATIVA PER GESTIONAR LES INCIDÈNCIES AL CENTRE EDUCATIU

- Normativa de faltes greus i lleus a secundària
- Normativa de secundària relativa als següents aspectes:
 - Puntualitat i assistència
 - Anar al WC
 - Fotocòpies i material
 - Ús d'ordinador i taquilles
 - Ús del mòbil

12. PROTOCOL DE PREVENCIÓ, DETECCIÓ I INTERVENCIÓ DAVANT SITUACIONS DE CONFLICTE GREUMENT PERJUDICIALS PER A LA CONVIVÈNCIA

- Característiques
- Enllaç als protocols
- Exemple d'intervenció en un conflicte greu
- Principis i criteris de la resolució de conflictes

1. INTRODUCCIÓ

Què entenem per convivència?

Entenem la convivència com la necessària relació amb un mateix, amb les altres persones i amb l'entorn, fonamentada en la dignitat humana i el respecte als Drets Humans.

Què és un projecte de convivència?

El Projecte de Convivència forma part del Projecte Educatiu de Centre i recull les mesures de promoció de la convivència, els mecanismes per a la resolució pacífica dels conflictes, especialment la mediació, així com les mesures i les actuacions d'intervenció educativa aplicables en el cas d'incompliment de les normes d'organització i funcionament del centre d'acord amb la normativa vigent.

El Projecte de Convivència reflecteix les accions que els centres educatius desenvolupen per capacitar tot l'alumnat i la resta de la comunitat escolar per a la convivència i la gestió positiva dels conflictes.

El Projecte de Convivència de centre inclou els continguts següents:

- Una concreció de la contextualització del centre recollida en el Projecte Educatiu, on s'incloguin els trets més destacats del centre i el seu entorn en relació amb els factors que poden incidir en la convivència.
- Una diagnosi de la situació de la convivència en el centre que permeti determinar els punts forts i febles i les necessitats del centre educatiu en matèria de convivència.
- La formulació dels objectius específics d'acord amb el Projecte Educatiu de Centre, els objectius generals del Projecte de Convivència del Departament d'Ensenyament i les necessitats detectades.
- La formulació dels indicadors d'avaluació que permetin conèixer el grau d'assoliment dels objectius específics.
- La concreció de les mesures de prevenció, detecció i intervenció educatives orientades a aconseguir els objectius específics. Aquestes mesures estaran temporalitzades.
- La concreció de protocols de prevenció, detecció i intervenció enfront de situacions de conflictes greument perjudicials per a la convivència. Els centres educatius, a partir del debat i la reflexió comunitària, poden adaptar a la seva realitat i necessitats específiques els protocols per a la millora de la convivència del Departament d'Ensenyament, d'acord amb allò que determinin els documents per a l'organització i la gestió dels centres.

“La conflictividad es inherente, consustancial a toda agrupación humana. Por lo tanto, el conflicto puede estallar en cualquier tipo de relación social, donde cualquier cosa puede ser objeto de discordia”.

Luís Oro Tapia

2. CONTEXTUALITZACIÓ

El nostre centre té unes característiques singulars. Ens trobem en un centre amb dos edificis que estan separats per una distància important, però formen part d'un mateix projecte, amb docents de diferents etapes educatives i amb alumnes de totes les etapes educatives obligatòries. El nostre punt fort és el fet de ser propers.

El nostre centre és acollidor. Els professionals que hi treballen donen molta importància a la tutorització i al seguiment del procés dels alumnes, tot establint vincles i mostrant-nos-hi propers.

El gran repte, també, és acostar les diferents etapes educatives que conviuen al centre, les realitats diferents entre infantil, primària i secundària fan que l'ambient educatiu sigui ric, però amb visions diverses per aconseguir objectius comuns.

Pel que fa als trets més destacats del centre i el seu entorn en relació als factors que poden incidir en la convivència s'hauria de destacar que:

- Tenim un alumnat de diferents etapes educatives de 3 a 16 anys i un sol projecte educatiu.
- La convivència en el centre és força positiva i es veu reforçada per la interacció i la relació dels alumnes de diferents edats.
- La millora de la convivència al centre és el primer objectiu del PEC i del Projecte de Direcció. Es treballen aspectes concrets d'habilitats socials, assertivitat, no discriminació, etc.
- Tenim un Pla d'Orientació Educativa i un Pla d'Acció Tutorial transversals de 3 a 16 anys. Dins d'aquests projectes s'hi engloben xerrades i tallers relacionats amb l'àmbit de la detecció, la prevenció i la intervenció, impartits per professionals externs.
- Tenim un alt grau de participació en projectes d'entorn als quals dona suport l'Ajuntament i el Consell comarcal.
- Hem posat en marxa un projecte de bones pràctiques per a la convivència, per regular l'impacte de les xarxes socials, resoldre dubtes, potenciar la comunicació, emetre consells per a la bona convivència, etc.

Principis de referència:

- Quan es produeix un conflicte no es tracta de guanyar o perdre, sinó d'intentar arribar a un acord consensuat i cooperatiu entre les dues parts.
- Els processos de mediació resulten especialment efectius a l'hora de gestionar els conflictes que es produeixen entre persones que mantenen una relació quotidiana.
- S'han de facilitar als alumnes les eines necessàries per tal que puguin responsabilitzar-se dels conflictes en què participen.
- Formem l'alumnat perquè sigui capaç d'afrontar autònomament els propis conflictes incorporant activitats formatives en el marc del Pla d'acció tutorial: tallers, eixos transversals, activitats de comunitat, etc.
- Tot el professorat comparteix i utilitza eines de gestió positiva dels conflictes, portant un registre dels conflictes més significatius i també de les actuacions .
- Disposem d'una comissió de convivència activa que informa periòdicament al consell escolar i que promou la gestió positiva dels conflictes envers tota la comunitat educativa.

- Treballem continguts de gestió positiva dels conflictes a totes les classes.
- Fomentem que els delegats i sotsdelegats de classe col·laborin en la gestió positiva dels conflictes del grup.
- Tenim clarament establerts els canals habituals de gestió dels conflictes i les funcions de cada membre del centre a l'hora de gestionar-los. Avaluem i actualitzem periòdicament les actuacions que es duen a terme.
- Fomentem campanyes a favor del diàleg, la mediació i la participació de les famílies en les activitats a favor de la gestió positiva dels conflictes.

Línia educativa

La nostra línia educativa està pensada per capacitar els alumnes per a desenvolupar-se com a persones amb valors positius, col·laboradores, solidàries, conscienciades pel medi ambient i capaces de poder establir relacions sanes i properes.

És per això que basem el nostre projecte educatiu en 10 punts fonamentals:

- *Treball amb metodologies competencials*
- *Aprenentatge cooperatiu*
- *Aprenentatge social i emocional*
- *Aprenentatge de les llengües i de les ciències*
- *Potenciació de la creativitat*
- *Educació en valors*
- *Aprenentatge vivencial i manipulatiu de les matemàtiques*
- *Relació amb les famílies i l'entorn*
- *Integració de les noves tecnologies*
- *Cura dels espais*

També creiem convenient i enriquidor potenciar la relació amb l'entorn a través de la participació i l'intercanvi d'experiències amb altres centres, els plans d'entorn i el desenvolupament de l'aprenentatge en xarxa.

De la mateixa manera volem assegurar una adequada atenció a la diversitat des de les primeres etapes educatives i amb especial atenció als alumnes de SIEI i a les seves famílies.

El Projecte Educatiu recull aquestes propostes en els seus dos primers objectius: La convivència i el clima de centre i l'atenció a la diversitat i a la inclusió. També en els apartats de millora d'aspectes organitzatius i de context.

El conflicte és inevitable i forma part de les relacions socials d'una societat oberta i complexa. Cal afrontar cada conflicte des de la singularitat, evitant les generalitzacions i a partir de la gestió positiva dels conflictes. Aquests són els fonaments d'una escola inclusiva i d'una educació intercultural que han de contribuir a garantir la igualtat i a respectar la diversitat en una societat més cohesionada i menys excloent.
(Projecte de Convivència i èxit educatiu. Departament d'Ensenyament. 2016)

3. CONCEPTES CLAU

Tot seguit anomenem i definim conceptes clau del Pla de Convivència que ens ajudaran a entendre d'igual manera i a treballar conjuntament la convivència dins del nostre centre:

Agressió: acció no justificada contra l'equilibri, la integritat o els drets d'una persona mitjançant amenaces o atacs.

Assertivitat: És la capacitat d'expressar i defensar les pròpies emocions i idees tot respectant les dels altres.

Assetjament (Bullying): Qualsevol forma de maltractament físic, verbal, psicològic, social, moral, sexual, ideològic o virtual, sostingut en el temps, definit per la seva freqüència i intencionalitat de causar dany i patiment a un subjecte en concret, que pot ser exercit per un individu o un grup, amb participació passiva o activa de la resta de companys, produït per una desigualtat de poder, generant un canvi de personalitat en la víctima o víctimes (ansietat, descens de l'autoestima, quadres depressius) que dificulten la seva integració en el medi escolar i el desenvolupament normal dels aprenentatges. Aquesta acció negativa i intencionada situa la víctima en una posició de la qual difícilment pot sortir pels seus propis mitjans.

Ciberassetjament: assetjament intencionat, repetit i mantingut en el temps portat a terme a través de les tecnologies que pot produir-se a l'escola i a fora del seu marc, amb anonimat o sense, per grups d'individus contra víctimes que no poden defensar-se.

Empatia: És la capacitat per connectar, respectuosament, amb els sentiments i les emocions de les altres persones a fi de comprendre els seus arguments i punts de vista.

Pràctiques restauratives: Les pràctiques restauratives constitueixen un ventall d'eines que permeten prevenir, detectar, gestionar i resoldre les situacions de conflicte per tal de millorar la convivència i reforçar els vincles afectius entre les persones afectades per aquestes situacions.

Violència: Coacció física o moral exercida sobre una persona per obligar-la a una determinada acció o omissió.

Absentisme: és l'absència reiterada i no justificada, dins de l'horari escolar, de l'alumnat en edat d'escolarització obligatòria del centre educatiu on està matriculat.

Acollida: són el conjunt sistemàtic d'actituds i actuacions que el centre educatiu posa en funcionament per acompanyar els nous membres de la comunitat educativa, o els que s'incorporen després de processos d'absència, en la vida i la cultura del centre, i, alhora, fer-los partícips dels projectes que s'hi desenvolupen.

Coeducació: Acció educativa fonamentada en el reconeixement de les potencialitats i individualitats de l'alumnat, independentment del seu sexe o orientació sexual, potenciant la igualtat real d'oportunitats. Cerca l'eliminació de tota mena de discriminació per raó de gènere o d'orientació sexual i el respecte per a la diversitat de l'alumnat.

Competències soci emocionals: és la presa de consciència d'un mateix i la millora de les condicions de les relacions interpersonals i, per tant, de la convivència dins els centres educatius.

Comunicació, entre família i escola: són el conjunt sistemàtic d'actuacions i canals que el centre educatiu posa en funcionament amb l'objectiu de compartir la responsabilitat educativa i millorar l'èxit educatiu de l'alumnat i també el del funcionament del centre. Cal explicitar a les famílies què fem i per què ho fem en tot moment i, amb el mateix propòsit, conèixer quines són les seves expectatives i opinions.

Conflicte: situació en la qual dues o més persones estan en desacord perquè els seus interessos són incompatibles, o bé, els perceben així.

Educació intercultural: Promou espais d'inclusió basats en la igualtat i la necessitat de compartir uns valors comuns que ajudin a conèixer en una mateixa comunitat. Promou l'ús de la llengua catalana en un marc plurilingüe com un element de cohesió i d'igualtat d'oportunitats.

Educació per la pau: La convivència és el valor primer de tota societat que busqui la pau i que utilitzi el diàleg per resoldre tot tipus de qüestions.

Esforç: l'esforç és la capacitat que tenim de treballar durant un temps continuat per aconseguir uns objectius determinats. Constitueix la base fonamental perquè l'alumnat obtingui un major rendiment.

Mediació: procés de gestió positiva de conflictes.

Inclusió: suposa una millora evolutiva respecte a la idea d'integració. La inclusió pretén que siguin els mateixos centres educatius els que s'adaptin a la diversitat de l'alumnat que tenen escolaritzat de manera que el centre identifiqui les barreres que dificulten l'aprenentatge, la socialització i la participació de l'alumnat i cercar-les, eliminar-les o minimitzar-les.

Norma: La norma és l'instrument regulador de la convivència que té com a finalitat garantir els drets i els deures de tothom. Les normes del centre estan recollides en el document NOFC (Normes d'Organització i Funcionament del Centre), que són les propostes compatibles i coherents amb la normativa vigent de rang superior i adaptables a l'especificat del nostre centre educatiu.

Participació: és molt clar que s'aprèn participant. En aquest sentit el centre necessita d'estructures que facilitin la participació dels alumnes i pràctiques que hi convidin. De manera especial l'escola incideix en la participació de les famílies en la tasca educativa de l'escola. La seva implicació és un factor determinant en l'èxit educatiu dels seus fills. La carta de compromís educatiu és l'instrument que estableix el marc de comunicació i de participació entre l'escola i la família per dur a terme una acció coherent i coordinada en el desenvolupament personal, acadèmic i social de cada infant i jove.

Respecte: Principi bàsic per viure i conèixer en societat, actitud de reconeixement dels drets de les persones i la valoració de la seva identitat, opinió i manera de pensar. És necessari potenciar el respecte a un mateix, als altres i al món.

Responsabilitat: Capacitat de dur a terme els compromisos adquirits i d'assumir les conseqüències dels propis actes.

(Extret del Projecte de Convivència i èxit educatiu. Departament d'Ensenyament. 2016)

4. TIPUS DE CONFLICTE

Els conflictes lleus són un conjunt de conductes contràries a les normes de convivència del centre. Es tracta, majoritàriament, de conductes disruptives a l'aula i situacions de conflicte interpersonal. Els conflictes greus són aquelles conductes tipificades en l'article 37 de la Llei 12/2009, del 10 de juliol, d'educació; entre d'altres, indisciplina, injúries, amenaces, agressions i vexacions personals, danys materials i patrimonials, alteració injustificada i greu de les activitats del centre, possessió de mitjans o substàncies perjudicials per a la salut, entre d'altres. Aquestes conductes s'han de considerar especialment greus quan impliquin discriminació per raó de gènere, sexe, raça, naixença o qualsevol altra condició personal o social dels afectats.

(Extret del Projecte de Convivència i èxit educatiu. Departament d'Ensenyament. 2016)

A les NOFC queden definits els conflictes lleus i greus a l'IE Castellterçol. També es recull la normativa dels mòbils a secundària, la normativa de l'ús d'ordinadors i la d'utilització dels lavabos.

5. MARC LEGAL

Normativa vigent que els centres educatius hem de consultar:

- La [Llei orgànica 2/2006, de 3 de maig, d'educació](#), estableix a l'article 121.2 l'obligatorietat que tots els centres elaborin un Pla de convivència i l'incloguin dins el Projecte Educatiu de centre.
- La [Llei Orgànica 8/2013, de 9 de desembre](#), per a la millora de la qualitat educativa, determina a l'article 124.1 que els centres inclouran a la programació general anual el seu pla de convivència i totes aquelles actuacions i activitats programades pel foment de la convivència escolar.
- La [Llei 12/2009, del 10 de juliol, d'educació](#), disposa a l'article 30 que l'aprenentatge de la convivència és un element fonamental del procés educatiu i així ho ha d'expressar el Projecte Educatiu de cada centre. Els centres han d'establir mesures de promoció de la convivència.
- El [Decret 102/2010, de 3 d'agost](#), d'autonomia dels centres educatius, disposa a l'article 23.2 que les normes d'organització i funcionament del centre han d'incorporar les mesures de promoció de la convivència establertes en el centre.
- El [Decret 279/2006, de 4 de juliol](#), sobre drets i deures de l'alumnat i regulació de la convivència en els centres educatius no universitaris de Catalunya, reforça el caràcter educatiu que han de tenir els processos i les accions que s'emprenguin, tant per prevenir com per corregir conductes inadequades. A l'article 6 s'estableix que a cada centre s'ha de constituir una comissió de convivència.
- Acord [GOV/79/2016](#), de 14 de juny, pel qual s'aprova el [Protocol d'actuació entre els departaments de treball, afers socials i famílies i d'ensenyament, de prevenció, detecció, notificació, derivació i coordinació de les situacions de maltractament infantil i adolescent en l'àmbit educatiu](#).
- [Llei 26/2015, de 28 de juliol](#), de modificació del sistema de protecció a la infància y a la adolescència.
- [Llei 15/1999 de 13 de desembre](#) de Protecció de Dades de Caràcter Personal i normativa connectada.
- [Ley Orgànica 5/2000, de 12 de gener](#), reguladora de la responsabilitat penal dels menors.
- [Real Decreto de 24 de julio de 1889](#), text de l'edició del Codi Civil, publicat en compliment de la Llei del 26 de maig últim. (Vigent fins el 30 de juny de 2017), Cap. II. (Responsabilitat Civil)
- [Llei Orgànica 10/1995, de 23 de novembre](#), del Codi Penal. Títol V (Responsabilitat Penal de les persones físiques i també les jurídiques)

6. OBJECTIUS GENERALS

Els objectius generals del projecte de convivència de l'IE Castellterçol són els següents:

1. Assegurar i garantir la participació, la implicació i el compromís de tota la comunitat escolar.
2. Ajudar cada alumne a relacionar-se amb si mateix, amb els altres i amb el món.
3. Potenciar l'equitat i el respecte a la diversitat dels alumnes en un marc de valors compartits.
4. Fomentar la mediació escolar i la cultura del diàleg com a eina bàsica en la gestió del conflicte.
5. Fomentar una cultura de la pau i la no-violència, juntament amb els valors que fan possible preservar i enriquir la vida de totes les persones.

7. OBJECTIUS ESPECÍFICS

Els Objectius generals es concreten en uns objectius específics d'acord amb la diagnosi realitzada i l'anàlisi de les necessitats del centre:

TRES NIVELLS D'ACTUACIÓ:

VALORS I ACTITUDS

- Coeducació
- Educar en el respecte
- Educar en l'esforç i la responsabilitat
- Educar en la inclusió

RESOLUCIÓ DE CONFLICTES

- Gestió en la resolució positiva dels conflictes
- Conflictes greus (preventiva)

ORGANITZACIÓ DE CENTRE

- Estructura i gestió de recursos
- Participació

8. ÀMBITS D'APLICACIÓ:

AULA

XERRADES I TALLERS (graella d'organització a drive coordinació)				Valors i Actituds Resolució de conflictes
ORGANITZADOR	TEMÀTICA	CICLES	TEMPORITZACIÓ	Indicadors d'avaluació
Diputació	Alimentació Bons hàbits Consum Xarxes Internet	EI CI CM CS ESO	Durant el curs	Valoració dels tallers en reunió de coordinadors Dinàmiques sorgides a partir dels tallers
Serveis a la comunitat de Mossos	Mobilitat Internet Xarxes Consum	EI CI CM CS ESO	Durant el curs	Valoració dels tallers en reunió de coordinadors Dinàmiques sorgides a partir dels tallers
CAP	Sexualitat Salut	ESO	Durant el curs	Valoració dels tallers en reunió de coordinadors Dinàmiques sorgides a partir dels tallers
GAIA (Moià)	Medi ambient	EI Primària	Durant el curs	Valoració dels tallers en reunió de coordinadors Dinàmiques sorgides a partir dels tallers
CRP Bages (El pot)	Medi ambient Medi social Consum	ESO	Durant el curs	Valoració dels tallers en reunió de coordinadors Dinàmiques sorgides a partir dels tallers

Eines	Assetjament Resolució de conflictes	Primària ESO	Quan s'escau	Valoració dels tallers en reunió de coordinadors Dinàmiques sorgides a partir dels tallers
--------------	--	-----------------	--------------	---

REUNIONS DE DELEGATS I DELEGADES				Valors i actituds Resolució de conflictes
ORGANITZADOR	TEMÀTICA	CICLES	TEMPORITZACIÓ	Indicadors d'avaluació
Equip directiu	Millora aules Suggerències Propostes Resolució de conflictes Menjador Patis ...	Primària ESO	1 reunió per trimestre	Grau d'assoliment de les demandes dels alumnes Millores significatives en les relacions Traspàs d'informació a les aules Actes

ACCIÓ TUTORIAL 1				Valors i actituds Resolució de conflictes
ORGANITZADOR	DINÀMICA	DESCRIPCIÓ	TEMPORITZACIÓ	Indicadors d'avaluació
Educació infantil	Recull de contes	Per treballar l'autoestima, sentiments, valors, etc.	Tot el curs	<p>Millores de les dinàmiques del grup, major cohesió i disminució dels conflictes durant el temps lectiu.</p> <p>Recull d'incidències i conflictes a l'aula.</p> <p>Evidències de millora a les sessions d'avaluació.</p>
	Dinàmiques de grup	Es fan dinàmiques a través de jocs, sortides, petites activitats, enfocades a treballar valors, cohesió social, emocions, etc.	Tot el curs	
	Rotllana/Conversa	Espai quotidià que permet als infants anar adquirint l'hàbit d'expressar emocions i sentiments amb l'ajuda de l'adult. Al mateix temps també serveix per resoldre els conflictes i aprendre a ser empàtics i respectuosos	Tot el curs	
	Cançons	Per treballar l'autoestima, els sentiments, les emocions i els valors.	Tot el curs	

ACCIÓ TUTORIAL 2				Valors i actituds Resolució de conflictes
ORGANITZADOR	DINÀMICA	DESCRIPCIÓ	TEMPORITZACIÓ	Indicadors d'avaluació
Cicle Inicial	Normes de la classe	Es pacten a principi de curs quines seran les normes de convivència de l'aula i les normes de l'escola	Principi curs	<p>Millores de les dinàmiques del grup, major cohesió i disminució dels conflictes durant el temps lectiu.</p> <p>Recull d'incidències i conflictes a l'aula.</p> <p>Evidències de millora a les sessions d'avaluació.</p>
	Racó de la tortuga	Racó de gestió de les pròpies emocions	Tot el curs	
	Racó de parlar	Racó de resolució de problemes entre companys	Tot el curs	
	Assemblea/Rotllana	Es tracten temes i/o problemes de l'aula i es fan propostes de canvi i de millora	1 cop a la setmana	
	Canvis de lloc	Aproximadament un cop al mes es canvien els alumnes per tal de possibilitar que tots es relacionin en el treball i l'aprenentatge	Cada mes	
	Treball cooperatiu	Possibilita la interacció i	Tot el curs	

		l'aprenentatge cooperatiu, aprenent els uns dels altres i desenvolupant diferents rols		
	Dinàmiques tutoria (valors, contes, curtmetratges, autoconeixement, emocions)	Treball de valors cívics i socials a través de contes, curtmetratges, autoconeixement i emocions	1 cop a la setmana	
	Espectura i lectura de notes	Explicació de situacions personals, emocionals, conflictives, propostes, etc.. que es treballen posteriorment a classe.	Tot el curs	
	Compromís del trimestre	Compromís de millora personal que adquireix l'alumne. Es pacta amb la família	De finals del primer trimestre fins a acabar el curs	

ACCIÓ TUTORIAL 3				Valors i actituds Resolució de conflictes
ORGANITZADOR	DINÀMICA	DESCRIPCIÓ	TEMPORITZACIÓ	Indicadors d'avaluació
Cicle Mitjà	Normes de la classe	Es pacten a principi de curs amb el grup classe	Inici de curs	<p>Millores de les dinàmiques del grup, major cohesió i disminució dels conflictes durant el temps lectiu.</p> <p>Recull d'incidències i conflictes a l'aula.</p> <p>Evidències de millora a les sessions d'avaluació.</p>
	Racó de parlar	Espai per resoldre conflictes amb dos rols diferenciats	Tot el curs	
	Semàfor de l'actitud	Recurs per aprendre a graduar l'actitud personal	Tot el curs	
	Assemblea/Rotllana	A partir de notes i propostes es pacten i acorden propostes de millora	Tot el curs	
	Canvis de lloc	Periòdicament es canvien els alumnes per tal de possibilitar que tots es relacionin en el treball i l'aprenentatge	Tot el curs	
	Treball cooperatiu	Possibilita la interacció i l'aprenentatge cooperatiu, aprenent els uns dels altres i desenvolupant diferents rols	Tot el curs	

	Dinàmiques tutoria (valors, contes, curtmetratges, autoconeixement, emocions)	Treball de valors cívics i socials a través de contes, curtmetratges, autoconeixement i emocions	Tot el curs	
	Compromís del trimestre	Compromís de millora personal que adquireix l'alumne. Es pacta amb la família	Finals del primer trimestre fins al final de curs	
	Tutoria individualitzada	Seguiment individualitzat dels alumnes	A partir 2n trimestre	
	Secrets de la bondat	Notes en una capsa amb bones accions que s'hagin fet	A partir segon trimestre	

ACCIÓ TUTORIAL 4				Valors i actituds Resolució de conflictes
ORGANITZADOR	DINÀMICA	DESCRIPCIÓ	TEMPORITZACIÓ	Indicadors d'avaluació
Cicle Superior	Normes de la classe	Es pacten a principi de curs amb el grup classe	Inici de curs	<p>Millores de les dinàmiques del grup, major cohesió i disminució dels conflictes durant el temps lectiu.</p> <p>Recull d'incidències i conflictes a l'aula.</p> <p>Evidències de millora a les sessions d'avaluació.</p>
	Figura moderada de conflictes	Espai per resoldre conflictes amb dos rols diferenciats	Tot el curs	
	Racó de diàleg	Racó de resolució de problemes entre companys	Tot el curs	
	Caixa de suggerències	Notes dels alumnes amb propostes de millora	Tot el curs	
	Assemblea/Rotllana	A partir de notes i propostes es pacten i acorden propostes de millora	Tot el curs	
	Canvis de lloc	Periòdicament es canvien els alumnes per tal de possibilitar que tots es relacionin en el treball i l'aprenentatge	Tot el curs	
	Treball cooperatiu	Possibilita la interacció i	Tot el curs	

		l'aprenentatge cooperatiu, aprenent els uns dels altres i desenvolupant diferents rols		
	Dinàmiques tutoria (valors, contes, curtmetratges, autoconeixement, emocions)	Treball de valors cívics i socials a través de contes, curtmetratges, autoconeixement i emocions	Tot el curs	
	Codi de treball	Codis gestuals pactats que ajuden a desenvolupar millor les classes (fer silenci, començar les tasques, endreçar...)	Tot el curs	

ACCIÓ TUTORIAL 5 i 6				Valors i actituds Resolució de conflictes
ORGANITZADOR	DINÀMICA	DESCRIPCIÓ	TEMPORITZACIÓ	Indicadors d'avaluació
ESO	Normes de la classe	Normes de la classe	S'informen i debaten a principi de curs amb el grup classe	<p>Millores de les dinàmiques del grup, major cohesió i disminució dels conflictes durant el temps lectiu.</p> <p>Recull d'incidències i conflictes a l'aula.</p> <p>Evidències de millora a les sessions d'avaluació.</p>
	Semàfor del trimestre	Avaluació del funcionament de les àrees per part dels alumnes. Es fan arribar als tutors i es comenten amb l'equip docent	1r trimestre	
	Ètico Cívica	Assignatura per desenvolupar habilitats socials, valors, esperit crític, etc.	Tot el curs	
	Orientació i seguiment	Assessorament i guia que es fa als alumnes per part de l'orientador del centre, tutors i equip docent en general	Tot el curs	
	Assemblea	Propostes de millora i acords amb els alumnes sobre situacions concretes	Tot el curs	
	Canvis de lloc	Periòdicament es canvien els alumnes	Tot el curs	

		per tal de possibilitar que tots es relacionin en el treball i l'aprenentatge		
	Compromís del trimestre	Compromís de millora personal que adquireix l'alumne. Es pacta amb la família	De finals del primer trimestre fins a final de curs	
	Dinàmiques tutoria	Treball de valors cívics i socials a través d'audiovisuals, curtmetratges, autoconeixement i emocions	Tot el curs	
	Mediació	Espai per resoldre conflictes amb dos rols diferenciats	Tot el curs	

CENTRE I ENTORN

DIADES SIGNIFICATIVES				Valors i actituds Resolució de conflictes Participació
ORGANITZADOR	DIADA	DESCRIPCIÓ	TEMPORITZ.	Indicadors d'avaluació
IE Castellterçol Consell Comarcal Serveis Socials Ajuntament	Dia internacional contra la violència de gènere	Treball en xarxa entre l'Institut Escola, Serveis Socials i el Punt Jove (SIOAJ). Aquest dia es mostra a la comunitat educativa tot el que s'ha treballat conjuntament vers la coeducació mitjançant diverses activitats.	25 Novembre	Grau de participació de la comunitat a les diferents activitats Recull de les activitats i difusió Valoració a la memòria
	Dia Escolar de la No violència i la Pau	Treball en xarxa entre l'Institut Escola, Serveis Socials i el Punt Jove (SIOAJ). Aquest dia es mostra a la comunitat educativa tot el que s'ha treballat conjuntament sobre la no violència i la Pau mitjançant diverses activitats.	30 Gener	Grau de participació de la comunitat a les diferents activitats Recull de les activitats i difusió Valoració a la memòria
	Dia de la dona treballadora	Es treballa el dia de la dona treballadora dins les tutories i es realitza una petita dinàmica el mateix dia.	8 Març	Grau de participació de la comunitat a les diferents activitats Recull de les activitats i difusió Valoració a la memòria
	Dia de la sostenibilitat	Treball en xarxa entre l'Institut Escola, Serveis Socials i el Punt Jove (SIOAJ). Aquest dia es mostra a la comunitat educativa tot el que s'ha	A concretar	Grau de participació de la comunitat a les diferents activitats Recull de les activitats i difusió

		treballat conjuntament sobre la sostenibilitat mitjançant diverses activitats.		Valoració a la memòria
	Diada de lectures al carrer	Lectures per part dels alumnes realitzades a diferents llocs del poble en una jornada literària	Abril	Valoració a la memòria de centre

JORNADES DE COMUNITAT				Valors i actituds Resolució de conflictes Estructura Organitzativa Participació
ORGANITZADOR	JORNADA	DESCRIPCIÓ	TEMPORITZ.	Indicadors d'avaluació
IE Castellterçol Consell Comarcal Serveis Socials Ajuntament Gremi de Traginers	Setmana de Nadal	Cursa solidària, concert de Nadal, activitats nadalenques...	Última setmana 1r trimestre	Grau de participació de la comunitat a les diferents activitats Recull de les activitats i difusió Valoració a la memòria
	Sant Antoni Abat	Festa tradicional popular amb participació de l'alumnat	17 Gener	Grau de participació de la comunitat a les diferents activitats Recull de les activitats i difusió Valoració a la memòria
	Cantata del Moianès	Cantata de les escoles de la comarca amb temàtica cultural del moianès	Març	Valoració a la memòria de final e curs
	Jornada de treballs comunitaris (dins la setmana cultural)	Reformes i millores en el centre educatiu per part d'alumnes, docents i famílies	Primera setmana després Setmana Santa	Grau de participació de la comunitat a les diferents activitats Recull de les activitats i difusió Valoració a la memòria
	Setmana Cultural	Setmana d'activitats culturals al voltant de l'eix transversal del curs	Primera setmana després Setmana Santa	Grau de participació de la comunitat a les diferents activitats Recull de les activitats i difusió

				<p>Valoració a la memòria</p> <p>Revista de la Setmana Cultural</p>
	Certamen Literari de Sant Jordi	Concurs literari amb temàtica lliure que es fa la diada de Sant Jordi a primària i secundària	Abril	Valoració a la memòria de curs
	Presentació del llibre de l'optativa de fotografia en curs	Presentació del llibre que recull les fotografies realitzades a l'optativa de fotografia de 3r d'ESO	Juny	Valoració a la memòria de final de curs
	Festa de final de curs	Celebració del final de curs, pas d'etapa de 6è, acomiadament dels alumnes de 4t d'ESO amb sopar de gala.	Últim dia lectiu del curs	<p>Grau de participació de la comunitat a les diferents activitats</p> <p>Recull de les activitats i difusió</p> <p>Valoració a la memòria</p>
	Activitats culturals promogudes per l'Ajuntament	Diverses activitats culturals i artístiques amb participació de la comunitat educativa a diferents espais del poble	Durant el curs	Valoració a la memòria de final de curs

SORTIDES / COLÒNIES / VIATGE				Valors i actituds Resolució de conflictes
ORGANITZADOR	CICLES	DESCRIPCIÓ	TEMPORITZ.	Indicadors d'avaluació
IE Castellterçol Cases de colònies Camps d'Aprenentatge Agència de viatges	P3	Sortida a la granja	1 dia sense pernoctació	Assistència dels alumnes Grau d'accessibilitat a l'activitat i ajuts econòmics Valoracions a la memòria de centre
	P4 I P5	Hàbits, descoberta de l'entorn i d'un mateix.	1 nit al segon o tercer trimestre	
	CI	Activitats relacionades amb els oficis i els aliments	1 nit al segon trimestre	
	CM	Medi natural i social, educació física i educació emocional	2 nits al primer trimestre	
	CS	Medi natural, socials i cultural	2 nits al tercer trimestre	
	1r ESO	Crèdit de síntesi del Solsonès al Port del Comte (sortida a la neu)	2 nits al segon trimestre	
	2n ESO	Estada a "El Collell" (esports d'aventura)	2 nits al segon trimestre	
	3r ESO	Crèdit de síntesi. Estada d'immersió en llengua anglesa a Coma-Ruga (Costa)	2 nits al tercer trimestre	
	4t ESO	Viatge de final d'etapa a una ciutat europea	3 o 4 nits al tercer trimestre	

XERRADES I TALLERS PER A LES FAMÍLIES				Valors i actituds Resolució de conflictes Participació
ORGANITZADOR	Temàtica	DESCRIPCIÓ	TEMPORITZ.	Indicadors d'avaluació
Consell Comarcal AMPA	Internet i xarxes	Tallers adreçats a les famílies i docents. Ofereixen recursos sobre la temàtica indicada per a l'educació dels menors.	Durant el curs	Grau de participació als tallers Recull de les activitats Difusió a les xarxes Valoració a la memòria
	Adolescència			
	Sexualitat			
	Orientació			
	Pas d'etapa			

PROJECTES DE CENTRE I ENTORN				Valors i actituds Resolució de conflictes Estructura organitzativa Participació
ORGANITZADOR	Projecte	DESCRIPCIÓ	TEMPORITZ.	Indicadors d'avaluació
IE Castellterçol Consell Comarcal Ajuntament AMPA Departament	Sostenibilitat	Es realitza amb el suport de l'Ajuntament. El curs de referència és 2n d'ESO. L'objectiu és millorar la sostenibilitat del centre a tots els àmbits.	Cada curs	Estalvi energètic al centre Evidències de reducció, reciclatge i reutilització Evidències de bons hàbits en l'alumnat i els docents
	Itineraris	Es realitza amb el suport de l'Ajuntament. El curs de referència és 3r d'ESO. L'objectiu és crear i potenciar els itineraris naturals i socials del nostre municipi. Es realitzen activitats de descoberta amb diferents parades per l'entorn i el nucli del poble a on els alumnes poden treballar continguts relacionats amb el medi natural, social i cultural	Cada curs	Valoracions a la memòria de centre
	Esbarjo	Millora dels espais d'esbarjo amb recursos i materials per als alumnes	Quatre cursos	Valoracions a la memòria del centre

	50/50	Projecte formatiu d'estalvi i eficiència energètica que potencia una cultura més sostenible i respectuosa amb el medi ambient.	Tot el curs	Evidències d'estalvi energètic al centre educatiu
	Fotografia en curs	Projecte dedicat a la fotografia amb el suport de la Fundació JM de Anzizu i el programa de "Fotografia en curs".	Cada curs	Realització de la jornada de fotografia i memorials al juny
	El Moianès Canta	Activitat que proporciona als alumnes la possibilitat de participar en un concert i relacionar-se amb altres escoles de la comarca	Cada curs	Realització i valoració de la cantata al març
	Educació 360	Potenciar les oportunitats educatives que avui es troben fora del sistema reglat escolar: activitats extraescolars, de vacances, el temps de migdia i, en àmbits com l'artístic, l'esportiu, el lúdic, de lleure, tecnològic..	Cada curs	Valoracions del Consell comarcal i a la memòria de centre
	Xarxa IE	Xarxa d'Instituts Escola de la Catalunya central que permet compartir experiències educatives i organitzatives.	Cada curs	Trobades als IEs referents Bloc de la xarxa
	Bones pràctiques	Projecte que tracta d'oferir recursos i consells de bones pràctiques als integrants de la comunitat educativa.	Cada curs	Evidències de millora en les actituds al centre educatiu Valoració a la memòria de centre
	Ràdio Castellterçol	Participació i col·laboració en diferents projectes relacionats amb la radio municipal. Inclosa l'optativa de ràdio de 1r i 2n d'ESO	Durant el curs	Valoració a la memòria de final de curs

9. ESTRUCTURA I GESTIÓ DE RECURSOS (infografies)

5 OBJECTIUS PRINCIPALS DEL PROJECTE EDUCATIU

En el nostre centre treballem per portar a terme accions concretes sobre els següents **5 objectius principals:**

1. MILLORAR LA CONVIVÈNCIA I EL CLIMA DE CENTRE

- Context saludable
- Normativa clara
- Educació en valors
- Gestió positiva dels conflictes
- Participació de la comunitat



2. GARANTIR L'ATENCIÓ A LA DIVERSITAT I LA INCLUSIÓ

- Comissió d'Atenció a la Diversitat
- Actuacions i estratègies inclusives
- Suport a dins de l'aula (presència, participació i progrés)
- Coordinació amb serveis externs
- SIEI (Suport Intensiü Educació Inclusiva)
- Programa diversificació curricular (estada empresa)
- Orientació educativa competencial



3. MILLORAR ELS RESULTATS ACADÈMICS I EDUCATIUS

- Diferents eines i noves metodologies
- Pla TAC (ordinador/alumne)
- Pla lector (lectoescriptura)
- Projectes propis (Internacionalització, Artístic,...)
- Projectes d'entorn
- Setmana cultural



4. MILLORAR ELS ASPECTES ORGANITZATIUS I ELS ESPAIS

- Cura dels espais
- Documentació actualitzada
- Millora dels recursos
- Estructura organitzativa adequada



5. POTENCIAR I AFAVORIR LES RELACIONS AMB L'ENTORN

- Participació de la comunitat
- Treball en xarxa
- Projectes d'entorn
- Eines de difusió



INSTITUT ESCOLA CASTELLTERÇOL



DOS EDIFICIS SEPARATS

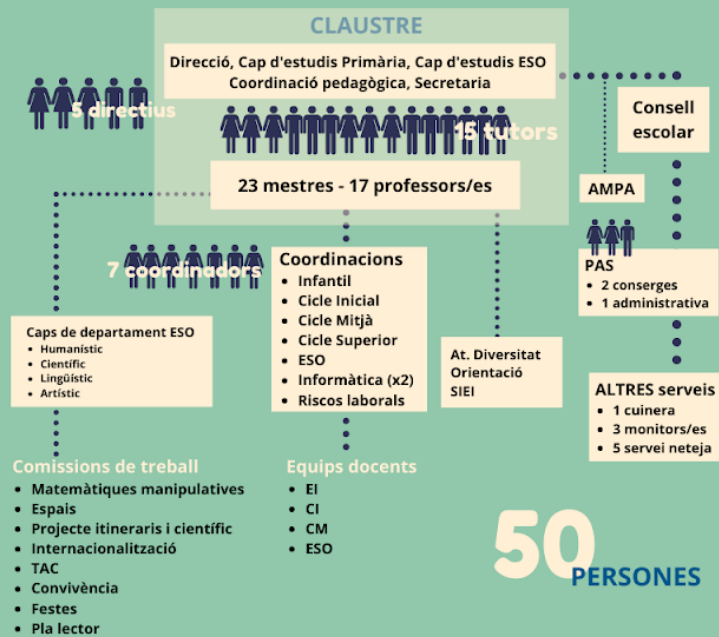


325 ALUMNES
40 DOCENTS
(5 INF - 18 PRI - 17 ESO)

ESPAI I EQUIPAMENTS



FUNCIONAMENT I E CLAUSTRE - ÒRGANS DE GOVERN - COORDINACIONS



50
PERSONES

ESCOLA + 93 866 80 40 - INSTITUT + 93 866 68 39

www.iecastell.cat

Compartint amb la comunitat

Com ens organitzem a l'IE Castellterçol

Proporcionem les condicions perquè els alumnes aprenguin



DILLUNS

Comissió d'atenció a la diversitat "CAD"
(quinzenal)

Trobades amb les famílies de primària
(setmanal)

La CAD s'ocupa d'acordar mesures i suports per a l'alumnat del centre.

DIMARTS

Coordinacions de nivell
(setmanal)

Reunió de l'Equip directiu
(setmanal)

L'Equip directiu es reuneix cada dimarts per planificar les actuacions que es realitzaran d'acord amb el projecte de centre.

DIMECRES

- Reunió de coordinadors/es
- Reunions d'equips docents
- Comissions de treball (setmanal)
- Claustres (bimensuals)
- Avaluacions (trimestrals)

Les reunions han de ser operatives i proposar actuacions per a tots els cicles de l'Institut Escola.

DIJOUS

Trobades pedagògiques
(setmanal)

Coordinació equip directiu primària
(setmanal)

A les trobades pedagògiques treballem per millorar les metodologies, els projectes de centre i les qüestions organitzatives comunes.

DIVENDRES

Coordinació equip directiu secundària
(setmanal)

A secundària ens hem d'organitzar per orientar correctament els alumnes.

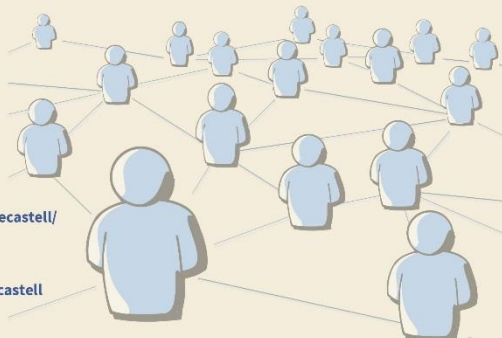
www.iecastell.cat



 <https://www.instagram.com/iecastell/>

 <https://twitter.com/IECastell>

 [@iecastell](https://www.facebook.com/iecastell)



10. RESOLUCIÓ DE CONFLICTES

COMISSIONS DE CONVIVÈNCIA (NOFC - Membres i funcions)

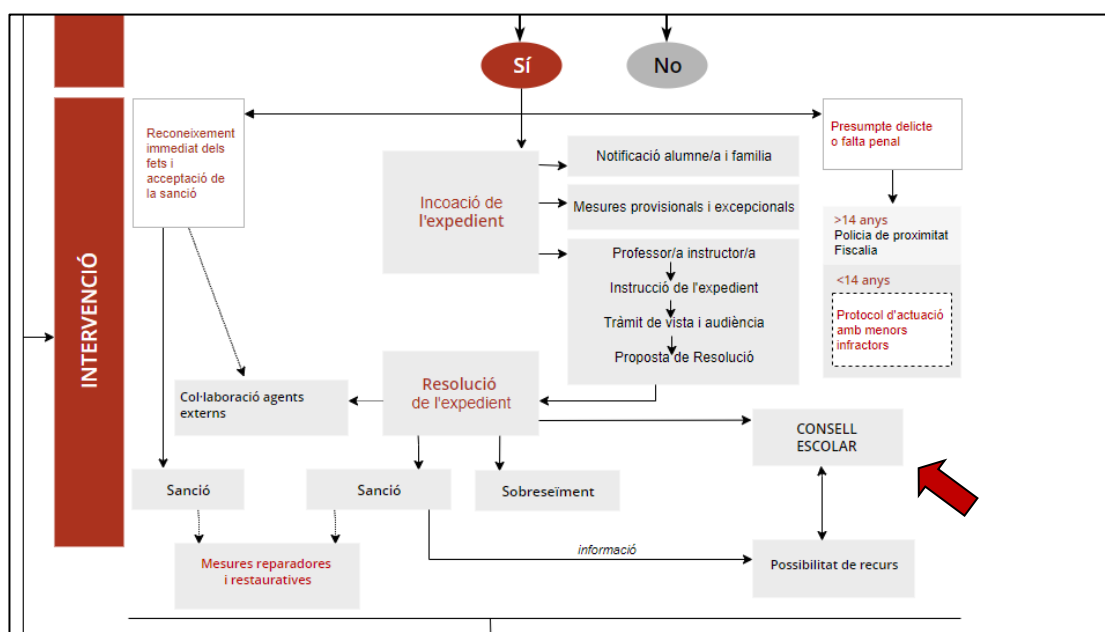
1- Comissió convivència interna

- Convocatòria: dimecres tarda
- Intervenció: resolució de conflictes, mesures reparadores, expedients, conflictes greus...
- Membres:
 - Direcció,
 - Cap d'estudis
 - Membres CAD
 - Tutor/a
 - Altres professionals de l'equip

2- Comissió convivència consell escolar

- Convocatòria. quan s'escau (prescriptivament a final de curs)
- Intervenció: pot proposar **accions preventives**.
- Resolució: és **informada periòdicament** de la gestió dels conflictes al centre.
- Membres:
 - Direcció
 - Cap d'estudis
 - Coordinador pedagògic
 - 2 representants mestres
 - 1 representant AMPA
 - 1 representant pares i mares Consell Escolar

Intervenció del Consell escolar en la resolució dels conflictes :



	Família / Consell Escolar	Un cop resolt l'expedient	e) Possibilitat de recurs (art. 148.3 i 152.2.e LEC i art. 25.5 DAC)	Un cop resolt l'expedient, i a instàncies dels progenitors, el Consell Escolar pot revisar la sanció aplicada i proposar, si s'escau, les mesures pertinents sens perjudici de la presentació dels recursos o reclamacions davant els SSTT. La direcció del centre ha d'informar periòdicament el consell escolar dels expedients que s'han resolt.

b) Aplicació de mesures correctores i sancions (art. 36.2, 37 i 38 LEC i art. 24 DAC)

L'article 31, referent als **Principis generals**, de [LLEI 12/2009, del 10 de juliol, d'educació](#) (DOGC 5422 - 16 .07. 2009), estableix que:

31.3 Els procediments de resolució dels conflictes de convivència s'han d'ajustar als principis i criteris següents:

a) *Han de vetllar per la protecció dels drets dels afectats i han d'assegurar el compliment dels deures dels afectats.*

b) *Han de garantir la continuïtat de les activitats del centre, amb la mínima pertorbació per a l'alumnat i el professorat.*

c) *Han d'emprar mecanismes de mediació sempre que sigui pertinent.*

Pautes de protecció de dades per als centres educatius

DEURE DE SECRET

“El compliment del deure de secret és encara més important en un àmbit com l'educatiu, en què sovint es pot tractar informació que ha de ser especialment protegida, com ara la informació obtinguda per part de professionals de les àrees d'orientació, psicòlegs, pedagogs, logopedes, educació especial i educadors socials, i que pot incloure diagnòstics, valoracions i dictàmens professionals sobre l'estat de salut física o psíquica dels alumnes o valoracions sobre la seva vida personal i familiar.”

11. NORMATIVA PER GESTIONAR INCIDÈNCIES AL CENTRE EDUCATIU

NORMATIVA FALTES LLEUS I GREUS A SECUNDÀRIA		
	SANCIÓ LLEU	ACCIONS
1	Parlar a l'aula i no deixar desenvolupar la tasca docent amb normalitat.	<ol style="list-style-type: none"> 1. Retirada grup classe. 2. Anar a la sala de guàrdia. 3. Redactar full de sanció lleu i fer la reflexió personal de l'alumne. 4. Comunicació via full de falta lleu a la família. Retornar al tutor/a degudament signada.
2	Sortir de l'aula sense permís entre classes o durant la classe	<ol style="list-style-type: none"> 5. Si es repeteix, portar-ho a comissió de convivència per prendre les mesures reparadores pertinents en cada cas.
3	Malmetre material de l'escola.	<ol style="list-style-type: none"> 1. Retirada grup classe. 2. Anar a la sala de guàrdia. 3. Redactar full de sanció lleu i fer la reflexió personal de l'alumne. 4. Comunicació via full de falta lleu a la família. Retornar al tutor/a degudament signada. 5. Si es repeteix, portar-ho a comissió de convivència per prendre les mesures reparadores pertinents en cada cas. <p><i>* segons sigui el dany causat es pot considerar falta greu. La família haurà de <u>reparar econòmicament els danys causats.</u></i></p>
4	Ús del mòbil incorrecte	<p><i>* veure Normativa específica de l'ús del mòbil</i></p>
		<p>1^r cop</p> <ol style="list-style-type: none"> 1. Es retornarà l'aparell en acabar la jornada lectiva. 2. Comunicació via full de falta lleu a la família. Retornar al tutor/a degudament signada.
		<p>2ⁿ cop</p> <ol style="list-style-type: none"> 1. Només es retornarà al pare o a la mare, o tutor legal, a l'endemà. 2. Comunicació via full de falta lleu a la família. Retornar al tutor/a degudament signada.
		<p>3^r cop</p> <ol style="list-style-type: none"> 1. No es tornarà fins el dia que estableixi la comissió de convivència. 2. Comunicació via full de falta lleu a la família. Retornar al tutor/a degudament signada.

L'acumulació de 4 fulls de sanció lleus comporten 1 full d'incidència.

	SANCIÓ GREU	ACCIONS Una acció greu equival a un full d'incidència
5	Sortir sense permís del centre en hores lectives	<ol style="list-style-type: none"> 1. Informar a direcció i a la família de l'absència de l'alumne. 2. Si l'alumne torna a l'escola: 3. Anar a la sala de guàrdia. 4. Redactar full d'incidència i fer la reflexió personal de l'alumne. 5. Comunicació via full d'incidència a la família. Retornar al tutor/a degudament signada. 6. Portar-ho directament a comissió de convivència per prendre les mesures reparadores pertinents.
6	No fer cas de les indicacions d'un professor/a o adult responsable al centre.	<ol style="list-style-type: none"> 1. Retirada grup classe. 2. Anar a la sala de guàrdia. 3. Redactar full d'incidència i fer la reflexió personal de l'alumne. 4. Comunicació via full d'incidència a la família. Retornar al tutor/a degudament signada. 5. Portar-ho directament a comissió de convivència per prendre les mesures reparadores pertinents en cada cas.
7	Insultar a un company/a verbalment	<ol style="list-style-type: none"> 1. Retirada grup classe. 2. Anar a la sala de guàrdia. 3. Redactar full d'incidència i fer la reflexió personal de l'alumne. 4. Comunicació via full d'incidència a la família. Retornar al tutor/a signada. 5. Portar-ho a mediació: resolució de conflictes entre alumnes.
8	Insultar a un Professor/a verbalment	<ol style="list-style-type: none"> 1. Retirada grup classe. 2. Anar a la sala de guàrdia. 3. Redactar full d'incidència i fer la reflexió personal de l'alumne. 4. Comunicació via full d'incidència a retornar degudament signat per la família i trucada telefònica directe des de Cap d'estudis i/o Coordinador pedagògic a la família. 5. Portar-ho directament a comissió de convivència per prendre les mesures reparadores pertinents en cada cas.
9	Agressió física a un company/a o professor/a Tolerància 0 amb la violència.	<ol style="list-style-type: none"> 1. Retirada centre immediata. 2. Anar a la sala de guàrdia. 3. Trucada telefònica a la família des de Cap d'estudis i/o Coordinador pedagògic o tutor/a, per tal de venir a buscar l'alumne al centre. 4. Redactar full d'incidència i fer la reflexió personal de l'alumne (quan torni al centre). 5. Comunicació immediata a tot l'Equip directiu. 6. Portar-ho amb caràcter urgent a la comissió de convivència per decidir les mesures reparadores pertinents en cada cas.

L'acumulació de 4 sancions greus pot comportar no anar de colònies o de viatge de final de curs

NORMATIVA DE SECUNDÀRIA RELATIVA ALS SEGÜENTS ASPECTES:

1. Puntualitat i assistència
2. Anar al WC
3. Material d'escola i fotocòpies
4. Ús d'ordinadors i taquilles
5. Ús del mòbil

1/ PUNTUALITAT

A primera hora del matí cada professor ha de passar llista. El responsable d'aula ha de dur la llista d'assistència a consergeria.

- **1a hora (matí i tarda):** Els alumnes que arribin 10 minuts tard hauran d'anar directament a la sala de guàrdia i sense passar per l'aula. Aquesta primera hora els constarà com a falta injustificada. Si arriben entre 5 i 10 minuts tard, podran entrar dins l'aula amb un retard injustificat (exceptuant que la família ho justifiqui prèviament o que l'alumne entregui un document justificant). El mateix dia que l'alumne no hagi vingut o hagi fet tard, des de consergeria es notificarà a les famílies mitjançant el procediment habitual.

- **Entre classes:** Els alumnes han de romandre dins l'aula excepte si es tracta d'un canvi d'aula. Estem parlant d'un canvi de classe, no d'un descans. El professor de guàrdia vetllarà perquè els alumnes no voltin pels passadissos. Si l'alumne arriba més de 5 minuts tard a la classe següent, no entrarà dins l'aula i tindrà una falta injustificada. Si arriba cinc minuts tard, tindrà un retard injustificat. Aquestes faltes/retards han de ser degudament comunicades i enregistrades a consergeria on es porta a terme el seguiment i enregistrament oficial.

- **Després del pati:** S'aplicarà el mateix mètode que al punt anterior quant a les absències i retards. Important que a les entrades del pati els professors de guàrdia estiguin al cas als passadissos per tal d'evitar aldarulls, corredisses, etc. Així com estar al cas del rellotge, ja que el timbre de vegades no se sent.

Retards i absències injustificades

Tots els retards i absències injustificats seran registrats de forma que els tutors/es ho puguin visualitzar i comptabilitzar amb la finalitat d'informar les famílies i seguir amb el protocol d'absentisme establert al centre. Aquest és el protocol que es seguirà:

- Cada 5 faltes justificades, és un avís
- Cada 8 retards justificats, és un avís

1r avís: El tutor contacta amb la família de l'alumne/a per telèfon per informar de la situació i demanar que millori.

2n avís: El tutor, amb el suport de la direcció, cita la família al centre per una entrevista amb l'objectiu d'esbrinar per quina raó persisteix aquesta situació i per obtenir informació rellevant. També s'insistirà sobre la importància d'assistir al centre i quines podrien arribar a ser les conseqüències de no ser així.

3r avís: El tutor informa a la direcció i aquesta tracta la situació a la CAS (Comissió Atenció Social) on es valorarà fer una derivació a Serveis Socials. També s'informarà a Inspecció Educativa (Llei 39/2015, d'1 d'octubre, del procediment administratiu comú de les administracions públiques)

2/ ANAR AL WC

NO	<p>No es pot anar al lavabo (exceptuant casos especials justificats)</p> <ul style="list-style-type: none">· Entre classes (al matí).· A 1a hora del matí i de la tarda i després del pati.
SÍ	<p>Sí es pot anar al lavabo</p> <ul style="list-style-type: none">· Durant una classe, sempre i quan sigui necessari i si el professor ho autoritza.· Al final de classes, tant de matí com de tarda: a les 13:30h, 14h, 17h· 5 minuts abans del pati i els 5 minuts últims del pati. Demanar al professor de guàrdia per entrar a l'institut i obrir la porta del WC.

NO

SÍ

- Què fer quan un alumne va al lavabo entre classes?

És molt important que el professor de dins l'aula vetlli perquè els alumnes no surtin de la seva classe i, si surten, que sigui per una raó justificada.

L'alumne a qui s'ha permès anar al lavabo s'apunta a una llista visible (que estarà a la sala de guàrdia), indicant l'estat del lavabo després de demanar permís al professor de guàrdia, el qual, revisarà si aquest alumne hi ha anat més vegades dins del mateix dia. Si l'alumne hi ha anat més de 3 vegades en un dia o hi sol anar més del compte, s'informarà el tutor/a per tal que pugui fer-ne un seguiment i, si es repeteix, parlarà amb l'alumne). Serà també responsabilitat de cada tutor/a anar revisant setmanalment la llista amb la finalitat de fer un seguiment dels seus alumnes.

- Lavabo a l'hora del pati.

El professor de guàrdia obrirà els serveis a les 11h i els tancarà a les 11:05h. Tornarà a obrir-los a les 11:25 fins a les 11:30h. Només hi podran anar aquells alumnes que ho sol·licitin al professor de guàrdia de pati, i els deixi entrar al centre abans d'hora.

3/ MATERIAL D'ESCOLA I FOTOCÒPIES

Material escolar

Els alumnes han de dur el seu material bàsic de casa: ordinador Chromebook, llibres, estoig, fotocòpies, auriculars (quan faci falta, etc.). Si un alumne no ho porta perquè s'ho ha descuidat, ho demanarà a algun company de classe. NO anirà en cap cas a consergeria ni a altres aules a demanar material (llapis, goma, etc.). Els alumnes s'han de responsabilitzar del seu material i, si no el tenen, el poden demanar als companys abans d'entrar al centre o a l'hora del pati, mai durant la classe.

Fotocòpies

Si s'han extraviat fotocòpies ja donades pel professor/a, es posarà amb un company. No se li farà una altra fotocòpia si se l'ha deixada, d'aquesta manera aprendran a responsabilitzar-se del seu material. Si l'alumne acostuma a no dur el material, es comunicarà al tutor/a i es parlarà amb la família.

Si el professor ha de fer servir un material específic per fer la classe, l'ha de preparar i dur a l'aula abans de començar la classe. En el cas que falti alguna cosa, poden enviar un encarregat o escollir un alumne perquè se'n responsabilitzi (evitant donar noves oportunitats a aquells a qui agrada voltar per voltar).

És important escollir un **encarregat de fotocòpies** i tenir-ho ben clar el professor/a. Pot estar a la informació d'aula i, en cas d' estar a un altre espai, demanar-ho al delegat/a o als alumnes mateix. També pot ser que en grups desdoblats no hi hagi l'encarregat esmentat, en aquest cas, el professor/a escollirà un alumne responsable. Les fotocòpies dels alumnes absents les ha de custodiar el professor fins que li pugui donar.

4/ ÚS D'ORDINADORS I TAQUILLES

Ordinadors dins l'aula

· **Pels grup de 4t ESO**, tot el grup es responsabilitza del seu ús i manteniment, hi haurà un o dos **responsables d'ordinadors** per aula. Si cal anar a buscar més ordinadors a consergeria i/o a altres aules, intentar que sigui el mínim de dies possible, sempre amb el permís del professor/a.

· **Per 1r, 2n i 3r ESO** . Chromebooks personals. **seguir la normativa d'ús ordinadors personals.*

Normativa relativa a l'ús dels ordinadors personals de l'alumnat.

- L'alumnat ha de portar sempre al centre el seu ordinador personal i amb la configuració de programari indicat pel centre.
- Els ordinadors han d'arribar al centre amb la bateria carregada. Aquests no s'endollen durant les classes.
- L'alumnat portarà sempre el seu ordinador a la motxilla i, a primera hora, l'endreçarà a l'armari de l'aula que romandrà tancat en clau.
- El professorat que estimi oportú fer ús del dispositiu serà l'encarregat d'obrir i tancar l'armari.
- Cada alumne ha de treballar amb el seu ordinador i no fer servir el del company.
- Cada alumne ha de vetllar pel bon estat i conservació del seu dispositiu.
- El centre no es farà responsable de cap avaria, desperfecte, pèrdua, etc.
- En horari escolar, els ordinadors són d'ús exclusivament acadèmic i, en cap cas, no es faran tasques diferents de les que indiqui el professorat.
- Malgrat el control establert pel centre, si algun alumne aconsegueix saltar-se'l, el centre no es farà responsable del mal ús que els alumnes facin en el seu dispositiu ni en el de terceres persones.
- El professorat de la darrera hora serà l'encarregat d'obrir l'armari perquè els alumnes puguin marxar del centre amb el seu dispositiu.
- En cas que l'alumnat obliidi el dispositiu al centre, l'institut no es farà càrrec de cap possible desperfecte, robatori, ...

MAL ÚS ORDINADOR	
Mal ús de l'ordinador a hores lectives al centre.	1 falta lleu
3 faltes lleus de mal ús ordinador.	<u>Retirada del dispositiu</u> pel temps que estimi l'equip docent d'ESO.
AVÍS: depenent de la tipologia de mal ús que es faci de l'ordinador pot equivaler a una falta greu (visionar continguts no permesos a l'aula, jugar a app no permeses, etc.)	

Taquilles

1. Cada alumne/a té assignada una taquilla del centre que ha marcat amb el seu nom a l'etiqueta.
2. L'alumnat ha de vetllar pel bon estat i conservació de la seva taquilla.
3. L'alumnat serà l'encarregat de pagar qualsevol desperfecte.
4. L'alumnat és l'encarregat de guardar la clau de la seva taquilla. Si no es disposa de la clau, no podrà fer ús de la seva taquilla. En cas de perdre la clau, cal pagar la còpia de la nova clau (demanar-ho a consergeria).

5/ ÚS DEL MÒBIL (dins del centre i a l'aula)

NO es pot fer servir dins de l'edifici del centre ni durant la realització de qualsevol activitat acadèmica, incloses les sortides. Ni telèfons mòbils, ni qualsevol aparell de reproducció musical o similar (mp3, iPods, consoles...). Se seguirà el següent procediment:

1- L'ús dels mòbils està regulat per **codis de colors*** (*veure taula colors a continuació*). La taula estarà penjada en els diferents espais del centre per fer-ne difusió.

2- El mòbil ha d'estar en silenci o parat dins l'edifici del centre. Si sona o vibra per descuit de l'alumne, el professor el retindrà fins al final del dia lectiu. Es registrarà a la llibreta d'anotacions per tal de poder-ne fer un seguiment. En cas de ser reiterat, es parlarà amb la família.

3- A dins de l'edifici el telèfon mòbil ha d'estar **degudament guardat durant les classes i activitats acadèmiques**, sempre que no s'hagi de fer servir a demanda de professors d'aula. NO es pot dur a la butxaca, ni deixar al calaix, sobre la taula, o sota la jaqueta, jersei, etc. ha d'estar preferiblement a dins la taquilla i/o motxilla. Si el professor veu un mòbil mal guardat l'ha de retenir i lliurar al final del dia lectiu. Es registrarà a la llibreta d'anotacions per tal de poder-ne fer un seguiment. En cas de ser reiterat, es parlarà amb la família.

4- L'alumne sempre ha de vetllar per la **integritat del seu telèfon mòbil**. El centre no es fa responsable de les avaries, trencament, pèrdues, furts o robatoris dels telèfons mòbils dels alumnes. Si l'alumne té por de perdre el mòbil o que li facin malbé, sempre pot optar per no dur-lo a l'Institut.

5- Els alumnes **no poden realitzar trucades**. Excepcionalment, per causa justificada, el professor pot autoritzar que l'alumne faci una trucada, però mai es podran fer trucades en horari lectiu sense permís del professor/a.

6- En cap cas es poden fer fotografies, vídeos o enregistraments de so dels companys o del professorat, sense un consentiment previ o per

indicació expressa d'alguna activitat acadèmica.

·Aquesta norma 6 passa per damunt de qualsevol codi, ja que vulnera el dret a la intimitat de les persones. L'incompliment d'aquesta norma suposarà una falta greu de disciplina. Si, a més, es detecta que l'alumne fa difusió de les fotografies es procedirà a l'obertura d'un expedient i, si procedeix, es farà la denúncia corresponent.

7- Només es pot escoltar música amb el mòbil o qualsevol altre dispositiu de reproducció de música a les estones de pati (amb auriculars) o per indicació d'alguna activitat acadèmica realitzada a l'aula. Si durant el pati es vol emprar el mòbil amb un volum elevat per realitzar activitats com poden ser ballar o escoltar música en grup es consultarà al professor de guàrdia.

8- L'exemplaritat del professorat és un component essencial de tota praxi reeixida. L'ús de mòbils dins les instal·lacions d'un centre educatiu per part de tots els membres de la comunitat escolar ha de ser coherent amb els principis i normes establerts.

9- Ús del mòbil durant temps de Menjador escolar. S'habilitarà una zona específica (Chill out) per tal de poder fer ús del mòbil. No es deixarà utilitzar el mòbil dins del recinte de l'escola (passadissos, a l'escala, ...) es penjaran rètols específics per avisar de la prohibició.

Mentre els alumnes dinen no podran utilitzar el mòbil. * Els monitors de menjador hauran de vetllar per tal de fer complir la normativa. El seguiment de la normativa d'ús del mòbil en horari menjador escolar/ franja migdia serà regulada pels monitors de menjador.

10- **En cas d'incompliment de la normativa:** Qualsevol membre del professorat està autoritzat a prendre aquests aparells a l'alumne/a que els mostri en públic o que en faci ús incorrecte segons la normativa establerta. L'aparell es diposita a consergeria on es guardarà amb seguretat fins que s'estableixi el seu retorn. Se seguirà el següent procediment:

Primera vegada:	Es retornarà l'aparell en acabar la jornada lectiva.
Segona vegada:	Només es retornarà al pare o mare, o tutor legal, a l'endemà.

Tercera vegada:	No es tornarà fins al dia que estableixi la comissió de convivència.
------------------------	--

En qualsevol cas, els professors **no faran cap mena d'acció ni d'investigació quan es produeixi la desaparició o el robatori d'algun d'aquests aparells.** El centre no es fa responsable de la pèrdua, robatori o desperfectes dels mòbils/aparell de reproducció musical o similar dels seus alumnes.

NORMATIVA ÚS DEL MÒBIL	
C O D I B L A U	<p>Espais amb activitat acadèmica (aules, laboratoris, tallers, pavelló, biblioteca...)</p> <p style="text-align: right;">- Només es pot utilitzar el mòbil amb <u>l'autorització del professorat</u> i SEMPRE per a usos acadèmics.</p>
C O D I V E R M E L L	<p>Fora de l'edifici: al pati, a les entrades i sortides de l'institut.</p> <p style="text-align: center;"><u>NO als passadissos</u></p> <p style="text-align: right;">- Es pot utilitzar per connectar-se a Internet i enviar missatges. Es podrà escoltar música amb auriculars.</p> <p style="text-align: right;">- Cap d'aquests casos poden suposar que l'alumnat arribi tard a l'aula o que el professorat l'hagi d'avisar per entrar!</p> <p style="text-align: right;">- Els <u>passadissos es consideren CODI VERMELL</u> malgrat s'estigui entrant al centre, o anant i tornant del pati. <u>El mòbil s'ha de dur degudament guardat dins la motxilla abans d'entrar a l'edifici.</u></p>
C O D I G R O C	<p>Sortides realitzades per les diferents matèries</p> <p style="text-align: right;">- En les sortides es podrà <u>utilitzar el mòbil exclusivament pels usos que determini el professorat</u>, sempre que no interfereixi amb les activitats lectives. NO es pot treure sense permís.</p>

Aules,
passadissos i
durant
exàmens

- Estrictament prohibit el mòbil en exàmens, en passadissos, en lavabos i en aules sense autorització dels professors/es.

- No es podrà dur a la butxaca, el mòbil ha d'estar sempre degudament guardat a la motxilla i/o taquilla de l'aula.

- El mòbil ha d'estar sempre en **silenci o apagat**. Si sona o vibra per descuit el professor el requisarà.
- El mòbil ha d'estar **guardat a la taquilla o dins la motxilla, no es pot dur a la butxaca, no ha d'estar visible a l'aula**.
- L'alumne **no pot realitzar ni rebre trucades sense demanar permís justificat** al professor/a.
- **Prohibit de fer enregistraments de qualsevol tipus (àudio, vídeo, fotografies,...) als companys i/o professors/es.**
- Durant el temps de Menjador no es permetrà l'ús del mòbil a l'edifici de Primària. **Hi haurà un espai determinat per fer-ho (zona chillout).**

L'INSTITUT NO ES FA RESPONSABLE DELS TELÈFONS MÒBILS

12. PROTOCOLS DE PREVENCIÓ, DETECCIÓ I INTERVENCIÓ DAVANT SITUACIONS DE CONFLICTES GREUMENT PERJUDICIALS PER A LA CONVIVÈNCIA.

Característiques

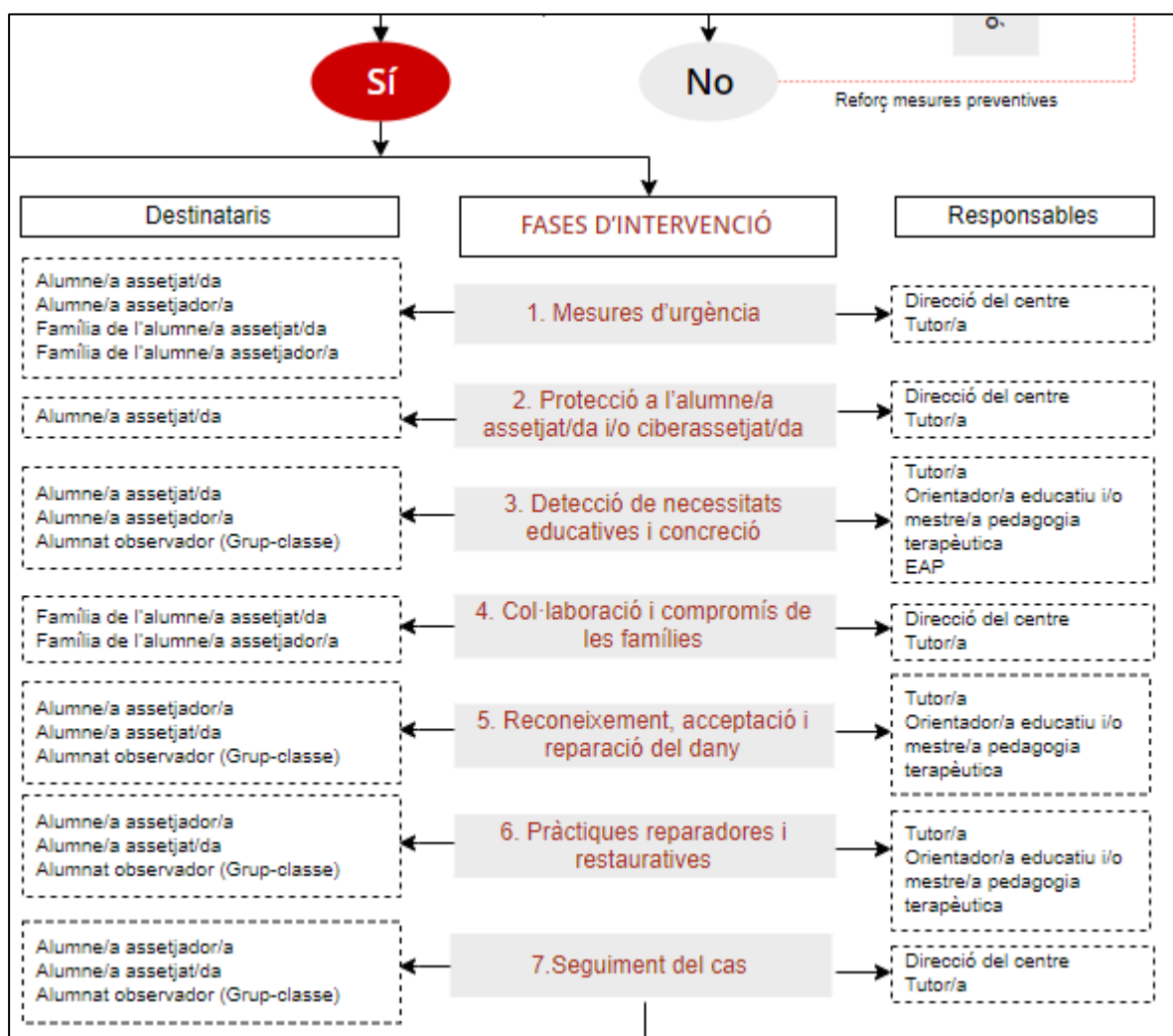
- Ofereixen un circuit d'actuació
- Ofereixen orientacions i recursos a tres nivells: prevenció, detecció i intervenció
- Donen un paper clau a la detecció
- Impulsen les relacions interdepartamentals
- Garanteixen un marc comú d'actuació

PROTOCOLS PER A LA MILLORA DE LA CONVIVÈNCIA



Generalitat de Catalunya
Departament d'Educació

Exemple d'Intervenció en un conflicte greu



LEC

31.3 Els procediments de resolució dels conflictes de convivència s'han d'ajustar als principis i criteris següents:

- a) Han de vetllar per la protecció dels drets dels afectats i han d'assegurar el compliment dels deures dels afectats.
- b) Han de garantir la continuïtat de les activitats del centre, amb la mínima pertorbació per a l'alumnat i el professorat.
- c) Han d'emprar mecanismes de mediació entre els implicats sempre que sigui pertinent.