



# PROJECTE EDUCATIU DE CENTRE (PEC)

INSTITUT ESCOLA MARTA MATA



## ÍNDEX

<b>1. PRESENTACIÓ I JUSTIFICACIÓ.....</b>	<b>2</b>
<b>2. CONTEXT DEL CENTRE.....</b>	<b>3</b>
<b>3. PRINCIPIS DE L'INSTITUT ESCOLA MARTA MATA.....</b>	<b>5</b>
3.1 MISSIÓ.....	5
3.2. VALORS.....	5
3.3 VISIÓ.....	6
<b>4. CARACTERÍSTIQUES, ORGANITZACIÓ I MIRADA DEL CENTRE.....</b>	<b>7</b>
<b>5. OBJECTIUS DE CENTRE.....</b>	<b>8</b>
<b>6. ACTUACIONS EDUCATIVES NECESSÀRIES PER DONAR RESPOSTA A LES ESTRATÈGIES QUE ENS PORTARAN A L'ASSOLIMENT DELS OBJECTIUS.....</b>	<b>9</b>
6.1 ACTUACIONS.....	9
6.2 AVALUACIÓ.....	12
6.3 PROJECTES DE CENTRE.....	13
<b>7. GESTIÓ INSTITUCIONAL.....</b>	<b>15</b>
<b>8. TRACTAMENT DE LES LLENGÜES.....</b>	<b>17</b>
<b>9. TECNOLOGIA AL SERVEI DE L'APRENENTATGE. (EDC).....</b>	<b>17</b>
<b>10. INCLUSIÓ EDUCATIVA.....</b>	<b>18</b>
<b>11. CONVIVÈNCIA DEL CENTRE.....</b>	<b>21</b>
<b>12. PARTICIPACIÓ ESCOLAR.....</b>	<b>21</b>
<b>13. AVALUACIÓ I RENDIMENT DE COMPTES.....</b>	<b>22</b>
<b>14. ANNEX: DOCUMENTS DE CENTRE.....</b>	<b>24</b>



## 1. PRESENTACIÓ I JUSTIFICACIÓ

El PEC recull els trets d'identitat de l'institut escola Marta Mata. És un document viu que explicita els seus principals objectius educatius, donant sentit a la seva activitat educativa i posant als alumnes en el centre del seu propi aprenentatge.

Pretent ser un instrument útil i ha de garantir que la intervenció pedagògica sigui coherent, coordinada i estructurada. Perquè sigui així ha de ser assumit pel conjunt de la comunitat educativa del centre.

Tal com ens diu *“la llei 12/2009, de 10 de juliol, d'educació (article 91) estableix que tots els centres vinculats al Servei d'Educació de Catalunya han de disposar de projecte educatiu.*

*El projecte educatiu, que és la màxima expressió de l'autonomia dels centres, recull la identitat del centre, n'explicita els objectius, n'orienta l'activitat i hi dóna sentit amb la finalitat que els/les alumnes assolixin les competències bàsiques i el màxim aprofitament educatiu, d'acord amb el marc proporcionat pel Decret 102/2010, de 3 d'agost, d'autonomia de centres educatius, que situa la presa de decisions en l'àmbit del centre per enfortir la institució escolar i el lideratge educatiu. Per tant, el projecte educatiu de centre defineix el funcionament en l'àmbit curricular, organitzatiu, de gestió econòmica i de gestió personal, adaptat a la realitat dels/les alumnes i de l'entorn”,* Aquest document dona fruit a la màxima expressió d'autonomia de centre, i perquè sigui possible, s'hi enllaçaran els diferents documents que expliquen el funcionament, l'organització i la convivència.

Volem remarcar que en aquest document s'hi troben els trets identitaris del centre, emmarcats per una sèrie de decisions pensades per tal que tota la comunitat educativa en formi part i se'n senti particip. En tot moment es tenen en compte els set principis de l'aprenentatge, els quatre pilars de l'educació, els 10 ítems de la neuroeducació i els objectius de desenvolupament sostenible que amb una mirada oberta i objectiva ens permeten veure el PEC com un instrument actualitzat que faci palès que l'IEMM vol aconseguir continuar amb un clima de pau i justícia per uns infants i joves dignes de viure en una societat on la salut i el benestar en sigui l'objectiu prioritari.



## 2. CONTEXT DEL CENTRE

L'institut escola Marta Mata, és un centre educatiu públic del municipi de Torelló, el trobem al nord de la comarca d'Osona i dins la subcomarca de la plana de Vic. La Vila de Torelló està situada a la confluència de dos rius, el Ter i el Ges, aquest darrer dona nom a la Vall del Ges format per Torelló, Sant Vicenç de Torelló i Sant Pere de Torelló. És un poble on té molts equipaments i entitats unides educativament parlant, l'ajuntament aposta per una educació compartida, és per això que ens hem acollit a l'Aliança 360° on totes les entitats que formen part del municipi que poden tenir una vinculació amb l'educació pretenem unir-nos buscant cada curs nous propòsits per millorar i avançar per una inclusió dels nostres infants i joves al món educatiu, tanmateix des d'aquest mateix curs 23-24, Torelló està dins el projecte de pla educatiu d'entorn.

L'escola va obrir les seves portes l'1 de setembre de 2007 pujant progressivament des d'13 fins arribar actualment a 4t d'ESO, som un institut escola relativament jove que va començar amb mòduls al pati de l'Institut Cirvianum i es va construir l'edifici actual uns anys més tard, en concret el 2011 ubicant-se a la zona de darrera l'estació. Aquesta es troba allunyada del centre del poble i de tres dels sis centres educatius que hi ha a la Vila. Les més allunyades són una escola de primària pública i dues escoles privades concertades, i les més properes són una escola de primària situada al barri de Montserrat i l'Institut Cirvianum situat a molts pocs metres del nostre centre.

L'institut escola actualment acull 551 infants i joves compresos entre 3 i 16 anys amb dues línies per curs, tot i així, a causa dels diferents moviments en la natalitat del municipis ens trobem amb un grup de 3 línies i un grup d'1 línia. Està previst que a partir d'aquest curs i fins que no hi hagi un augment de natalitat a la població, la oferta d'i3 sigui d'una sola línia.

Les dades administratives de la tipologia de famílies ens indiquen que aquestes tenen un perfil sociocultural i econòmic heterogeni, ens trobem famílies amb un perfil mitjà, així mateix veiem que del total de l'alumnat un 27%, aproximadament, estan considerats de necessitats educatives del tipus B, és a dir, amb necessitats econòmiques.

El centre cada vegada més acull un nombre alt d'alumnat en matricula viva, fruit de la immigració procedent d'altres països.



El centre disposa de servei de SIEI. En aquesta línia l'organització del centre es base en distribució dels infants i docents en comunitats, així mateix, l'alumnat d'i3, i4 i i5 i el personal docent i no docent que intervenen en aquestes edats, són dins la comunitat de petits, els infants i el personal docent, no docent que intervenen en els cursos de 1r, 2n i 3r de primària pertanyen a comunitat de mitjans, l'alumnat, el personal docent, no docent dels cursos de 4t, 5è i 6è de primària pertanyen a la comunitat de grans i el personal docent i no docent i l'alumnat de secundària pertany a la comunitat de joves. Aquesta distribució ens permet tenir un seguiment més directe entre cicles i poder fer un seguiment i un acompanyament més curós de l'evolució madurativa i d'aprenentatges dels infants i joves.

El Marta Mata es defineix com escola Catalana, arrelada al poble i amb la participació de tota la comunitat educativa establint vincles amb el seu entorn. Identificada amb la cultura pròpia de Catalunya i transmissora dels valors de convivència i de respecte per la diversitat existent en qualsevol grup humà, es compromet amb l'educació com a eina de superació personal i de millora de la societat. La llengua Catalana és la llengua vehicular dels aprenentatges. El centre en potencia l'ús comunicatiu i al mateix temps vetlla pel coneixement i domini de totes les llengües curriculars donant importància a la presència de la Llengua anglesa, des del segon trimestre d'i3. Donada aquesta importància, l'IE Marta Mata, vol que els continguts d'una matèria s'imparteixin parcialment en Anglès, incrementant les oportunitats d'aprendre la llengua i practicar-la sense incrementar les hores del currículum destinades específicament a l'ensenyament i aprenentatge de la llengua anglesa (AICLE) contribuint l'increment de la competència lingüística de l'infant i jove a través de reptes cognitius i de diverses activitats que donin fruit a un aprenentatge significatiu per l'alumnat. Així mateix i per tal de donar vivencialitat a l'aprenentatge de llengua anglesa, formem part del projecte etwinning que consisteix en un treball de col·laboració online entre l'IE Marta Mata i altres centres educatius de la Unió Europea on la llengua vehicular és l'anglesa.



### 3. PRINCIPIS DE L'INSTITUT ESCOLA MARTA MATA

#### 3.1 MISSIÓ

La missió de l'institut escola Marta Mata, és aconseguir que tots els infants i joves de la comunitat educativa convisquin en el centre en pau, de manera cordial, empàtica i assertiva, convertint-se en persones conscienciades amb el medi, amb els valors cívics, ètics i socio-emocionals, que siguin autònoms i puguin desenvolupar una visió crítica per afrontar els reptes que es trobaran a la societat actual. Així mateix, tenim la missió de continuar sent un centre acollidor i tranquil, formant persones capaces de resoldre conflictes sota una mirada restaurativa on el benestar de tota la comunitat educativa hi sigui sempre present.

Amb l'objectiu final de voler que els infants i joves creixin amb dignitat i desenvolupin les competències per la vida i considerant que la mainada són persones amb eines per poder créixer, aprendre i progressar a tots nivells, el paper de l'adult serà de facilitador, acompanyant i guia dels seus aprenentatges creant contextos i espais rics que ho facilitin de tal manera que aquests se sentin realitzats, acompanyats i recolzats dia rere dia i puguin adquirir aprenentatges de qualitat.

#### 3.2. VALORS

Arribant a un consens clar en demanar a tota la comunitat educativa els valors que hem de seguir a l'hora d'acompanyar les persones, hem arribat a la conclusió que l'eix vertebrador que té l'institut escola Marta Mata és el **respecte** i l'estima cap a un mateix, cap als altres i de tot el que ens envolta. Sota el respecte, hi penegen actituds i valors igual d'importants com la superació, tolerància, paciència, empatia, motivació, diàleg, cooperació, participació, llibertat, inclusió, autonomia, comunicació, compromís, diversitat, responsabilitat, confiança i esforç. En definitiva, treballar actituds que contribueixin a una bona convivència. Tots aquests valors estan emmarcats dins el document de pla de convivència i del pla



d'acollida i de benestar on es detalla cada una de les accions que ens ajudaran a que les actituds anteriorment citades s'impregnin en les persones de tota la comunitat de l'IEMM.

### 3.3 VISIÓ

El Marta Mata pretén ser un centre compromès amb el canvi. Sempre en constant reflexió per tal de poder adaptar-se i vetllar millor per les necessitats vitals i reals dels infants i joves. Per tant, la formació dels docents haurà de ser continuada. Així mateix, volem que el centre sigui un bon entorn d'aprenentatge on infants i joves en siguin els màxims protagonistes i aquests aprenguin de manera autònoma a partir de l'experimentació, la investigació i les seves vivències, compartint aquesta responsabilitat amb les famílies. També volem que esdevinguin persones amb esperit crític, respectuosos i autosuficients per conviure en qualsevol context al llarg de la seva vida.

Volem un institut escola compromès amb la cultura i la llengua catalana, on tothom hi sigui ben rebut i tothom hi tingui cabuda, eliminant les discriminacions per raó de sexe, racials o qualsevol altre criteri. Compromesos amb el medi ambient, on siguem curiosos amb el nostre entorn i les nostres accions. Una escola vinculada al poble, el nostre entorn i al món on vivim, que doni temps als diferents ritmes d'aprenentatge.

Volem que el Marta Mata sigui un institut escola obert, amb ganes de prosperar, acollidor on les persones que en formin o vulguin formar-ne part siguin sempre benvingudes, propiciant un sentit de pertinença, mantenint les singularitats i riquesa de cadascú i on la pau i l'harmonia hi siguin sempre present.

Tal com va dir Jaques Delors *"D'alguna manera l'educació ha de proporcionar els mapes d'un món complex i contínuament agitat, així com la brúixola que permeti navegar-hi"*





## 4. CARACTERÍSTIQUES, ORGANITZACIÓ I MIRADA DEL CENTRE

Les característiques i organització del centre van estretament lligades als 7 principis de l'aprenentatge, creant un canal organitzatiu i funcional, que comporti la creació d'entorns d'aprenentatges innovadors on els principals protagonistes siguin els infants i joves. Perquè això sigui possible i ens en puguem enriquir molt més, estem oberts a agents actius en un ecosistema de xarxes i programes educatius que tenim en el nostre entorn immediat fent xarxa amb diverses escoles, amb el propi Ajuntament o tenint una vinculació amb programes que ofereix el Departament d'Educació.

Igualment, es tindran en compte les ODS i els 10 ítems de la neurociència que ens permeten posar èmfasi en la transició digital i ecològica, la perspectiva de gènere i la mirada restaurativa, perquè tots els membres de la comunitat educativa del centre anem a una i tinguem en compte l'atenció de l'alumnat sota el marc normatiu de la inclusió.

Pel que fa la transició digital, el centre està immers en les pràctiques i ús dels chromebooks, ja que a l'etapa de secundària des dels seus inicis i per tal de poder personalitzar els aprenentatges dels joves, en fa ús com a eina principal de treball de l'alumnat i el professorat. Els aprenentatges basats en projectes per centrar-nos en el protagonisme dels infants i joves, l'ús de l'ordinador esdevé una eina clau perquè cadascú pugui trobar molts dels recursos necessaris adaptats als seus interessos. La transició digital també ens permet un enfocament ecològic, reduint considerablement el consum del paper.

El centre té focalitzada la perspectiva de gènere. L'Institut Escola Marta Mata, vol que aquest aspecte esdevingui natural, on tots els membres de la comunitat educativa la tinguin completament integrada, perquè tal com ens marca el nou currículum "afavoreixin el desenvolupament de les persones al marge dels estereotips i rols en funció del sexe, orientació sexual, la identitat o l'expressió de gènere" però de moment, ens cal anar fent passos fent visible la necessitat de tenir-la present.

El centre té present al dia a dia la mirada restaurativa. Com podem generar relacions més sanes a l'institut escola? El centre té molt en compte el diàleg on l'escolta i el respecte sempre hi és present. Amb una metodologia que porta a empatitzar els uns amb els altres, a respectar el material i les idees de les persones que ens acompanyen. Des de l'inici de





l'escolarització es fa palesa la resolució de conflictes amb aquest mitjà basat en el diàleg i la relació propera entre iguals i entre adult i infant i jove. Amb la pràctica d'assemblees, cercles restauratius i dinàmiques es pretén que el benestar en el centre i les emocions siguin part integral de l'aprenentatge. Perquè això sigui possible, l'adult que acompanya l'infant i jove serà acompanyat d'aquestes pràctiques.

I finalment volem donar èmfasi a la importància que dona el centre a l'aprenentatge vivencial de la llengua anglesa, aquesta es treballarà d'una manera transversal on hi sigui present en diferents àrees segons cada comunitat, així mateix, es donarà importància en què el màxim de docents possibles en puguin ser transmissors.

## 5. OJECTIUS DE CENTRE

- Fomentar la convivència positiva arribant a una resolució de conflictes a partir de pràctiques reparadores.
- Donar valor al criteri propi de cadascú per desenvolupar un pensament crític i ser amos del nostre pensament i actuant en conseqüència.
- Tenir en compte els interessos dels infants i joves en el disseny de les activitats i espais per atendre la seva diversitat incloent la capacitat de decisió de cadascun d'ells en el seu itinerari educatiu.
- Situar el protagonisme als infants i joves fent-los responsables del seu propi aprenentatge a partir d'un treball globalitzador potenciant les seves capacitats individuals, sent l'adult el guia i l'acompanyant.
- Acompanyar l'infant i jove en l'aprenentatge de la llengua anglesa de forma vivencial.
- Garantir que el docent estigui format per implementar els objectius.



## 6. ACTUACIONS EDUCATIVES NECESSÀRIES PER DONAR RESPOSTA A LES ESTRATÈGIES QUE ENS PORTARAN A L'ASSOLIMENT DELS OBJECTIUS

### 6.1 ACTUACIONS

Per garantir els objectius esmentats anteriorment on es fomenti la convivència, el pensament crític, els interessos de cada infant i jove i es prioritzï el seu protagonisme, tindrem en compte diferents aspectes:

- El centre tindrà cura dels espais on conviu tota la comunitat. Aquests espais han de ser espais enriquidors d'experiències, així mateix, en el moment de dissenyar-los s'han de tenir en compte que estiguin formats per colors harmònics i suaus, dotats de material concret pensat i presentat perquè esdevinguin provocadors i afavoridors del desenvolupament, del pensament autònom i lliure de cada un dels nostres alumnes de tal manera que quan es moguin en aquests espais aquests esdevinguin un docent més.
- S'iniciarà la jornada amb entrades relaxades amb assemblea que donarà una introducció del dia o franja distesa i amb tranquil·litat on els docents els acolliran per iniciar la nova jornada.
- Es tindran en compte els moments de treball sistemàtic trobant l'equilibri amb l'aprenentatge basat en projectes que té el centre com a línia d'escola. Aquests moments hi seran sempre que siguin necessaris per adquirir coneixements més concrets i per poder desenvolupar una tasca posterior de dins el projecte o d'alguna matèria en concret. Aquest treball ha d'anar sempre acompanyat de material manipulatiu així com dinàmiques grupals i pràctiques entenedores i significatives pels infants i joves.
- Aules temàtiques. Al centre hi haurà diferents aules temàtiques les quals segons les edats i comunitats hi aniran passant tots per tal de poder desenvolupar i respectar la llibertat d'infants i joves. Aquí hi trobaran diferents materials adaptats a les seves necessitats. Entendrem com a aules temàtiques diferents espais físics del centre que



s'estructuraran en funció d'uns objectius i materials específics. Actualment hi ha 6 aules temàtiques a comunitat de petits, 2 aules de matemàtiques a primària i 1 aula *d'atelier*. Es pretén anar-ne construint per tal que tots els infants i joves puguin seguir els seus aprenentatges amb autonomia.

- Ambients, tallers o equips. A comunitat de petits i mitjans distribuïrem els infants en moments d'ambients com espais on es promogui el diàleg, la relació, la comunicació i cooperació entre els infants de les diferents edats de cada comunitat. Són espais flexibles on el diàleg entre espai/material, adult i infant permeten fer un acompanyament del camí dels seus aprenentatges, aquests agrupaments afavoreixen l'autonomia, la creativitat i l'autoaprenentatge. Aquesta distribució i finalitat a comunitat de grans es transforma en els moments de tallers i a comunitat de joves (1r i 2n ESO) en equips, on els infants i joves de diferents edats d'aquesta comunitat passen per cadascú dels tallers i equips. Aquests moments estan pensats i dissenyats amb el mateix propòsit que els ambients, però, en aquest cas, tots els infants i joves han de passar per tots els tallers o equips durant un període determinat.

***“ Intentar ensenyar a un infant alguna cosa que pot aprendre per si mateix, no només és inútil, sinó que també és perjudicial” -Emmi Pikler-***

- Tutories individualitzades: amb la intenció d'escoltar per millorar junts i establir una bona relació entre adult i infant/jove, es portaran a terme tutories individualitzades. D'aquesta manera es pretén fomentar un bon procés educatiu afavorint la millora dels aprenentatges i de la convivència. Aquesta escolta ha de ser activa, amb voluntat de comprendre, sent empàtics per arribar a un diàleg constructiu. Per tal que això passi ens cal una escolta activa i sense prejudicis de manera que ens permeti ser perceptius a l'altre.
- Per donar resposta als objectius que el centre ha concretat és necessari que els docents tinguin una mirada i una formació que encaixi amb la del projecte educatiu del centre. Per aquest motiu, a més del professorat que determina el Departament d'Ensenyament, es tindran en compte els perfils de places específiques estructurals. Aquestes places són llocs de treball que, a més de tenir atribuïdes les funcions



docents genèriques, es defineixen per l'assignació de funcions específiques derivades del projecte educatiu del centre, en el qual s'adscriu, o del projecte de direcció del mateix, i s'adjudiquen provisionalment a petició de la direcció del centre. A l'Institut Escola aquestes places es concreten en l'àmbit de les tecnologies de la comunicació (TAC), de les llengües estrangeres i de la diversitat.

Els mètodes que s'utilitzen per garantir els aprenentatges són:

- Aprenentatge cooperatiu. Partint de la base que les diferències entre nosaltres són un avantatge, l'organització de l'alumnat serà en petits grups mixtos i heterogenis on els infants treballin per un objectiu comú de manera coordinada.
- Mètode científic. És el procés que serveix per investigar allò desconegut i que utilitza l'evidència i l'experimentació.
- Cercles restauratius o reparadors. Amb la finalitat que el benestar i la bona convivència sigui present al centre, ens centrem en la resolució de conflictes basats en el diàleg. Per aquest motiu, els cercles reparadors i les dinàmiques restauratives sempre són presents en el dia a dia del centre.
- Aprenentatge basat en projectes (ABP). El centre té com a eix vertebrador la metodologia de projectes iniciant-los des d'i3 amb petites descobertes sorgides del dia a dia a l'aula fins a arribar a secundària on els projectes prenen una forma i nivell molt més elevats. Els projectes són globalitzadors, on el protagonista és el propi infant i jove. Tots els projectes o petits descobriments tenen unes característiques que els guien:
  - L'organització de continguts és globalitzadora i interdisciplinària. Engloba més d'una matèria, tot i que, el pilar principal sol estar centrat en una àrea concreta, normalment la científica.
  - L'aprenentatge és significatiu.
  - L'infant i el jove s'autoregula i adquireix autonomia. Aquest punt suposa que en aquests moments es porti a terme l'aprenentatge cooperatiu.
  - Parteix d'un repte i aquest es resol amb un producte.



- Aprenentatge basat en el mètode AICLE: La metodologia AICLE fa referència a situacions en què alguns continguts són impartits mitjançant una llengua estrangera amb el doble objectiu d'adquirir l'aprenentatge dels continguts que es donin en aquell moment i de l'aprenentatge d'una llengua estrangera.  
Aquest fet es caracteritza com un mètode molt flexible en diferents aspectes, tal com el nivell educatiu, edats i temps d'aplicació.

## 6.2 AVALUACIÓ

L'avaluació ha de ser una part més de la filosofia que porta a terme el centre. Per aquesta raó, aquesta ha de ser global, contínua i ha de tenir en compte el procés de desenvolupament i el grau d'assoliment de les competències, igual com el progrés en el conjunt dels processos d'aprenentatge i la variabilitat de l'aprenentatge de cada infant i jove. Aquesta avaluació ha de permetre que, tant per part dels docents com dels i de les alumnes, puguin identificar els avenços, les dificultats i els errors que sorgeixen al llarg del procés educatiu i prendre les decisions oportunes. Amb aquesta finalitat, els infants i joves de l'IEMM han de conèixer els objectius d'aprenentatge i els criteris i procediments amb els quals se'ls avaluarà en tot moment.

L'equip docent dedica un espai de coordinació de forma regular i continuada per establir els aspectes sobre els aprenentatges que cal observar i els mecanismes necessaris per recollir la informació en relació al procés d'aprenentatge de l'alumne.

Per tal que l'avaluació sigui acurada i àmplia s'utilitzaran diferents eines d'avaluació.

Algunes eines seran:

- Observació directa
- Rúbriques
- Autoavaluació
- Bases d'orientació
- Autoinforme
- Converses /debats
- Portafoli
- Documentacions



- Avaluació final del projecte
- Tutories individualitzades

### 6.3 PROJECTES DE CENTRE

El centre està immers en diversos projectes relacionats amb el poble. Aquests són variats i canviants. Alguns dels que es fan en aquest moment són: Bàsquet 3x3, piscina, Jornades esportives, Jornada de tennis, Taller de poesia, Explica'm un conte, Parem taula, consistori infantil, Sardages, passaport Edunauta, comissió de cooperació i sensibilització, salut i escola, bicibus, trobada musical dels centres de la Vall del Ges, programa dents fortes i sanes, Programa Salut i escola, Aliança 360, Pla d'entorn educatiu, festa de l'arbre, sociogrames de Grode i cantata a les escoles.

A part, el centre fa uns petits projectes transversals als quals vincula tots els infants i joves de totes les comunitats.

Aquests pretenen conscienciar a la comunitat de la importància de fer unió com a centre i sobretot d'implicar-los en els valors socials de les ODS igual com estan basats tots els aprenentatges que es promouen al centre.

Els projectes que actualment es porten a terme són:

- Celebració dels dies mundials: el reciclatge, dia de la dona, dia de l'aigua i el dia mundial del canvi climàtic. Aprofitant aquestes diades, sempre es fa un treball per tal de conscienciar de la importància de construir un món més sostenible que ens garanteixi una vida sana i un benestar per a tothom.
- Projecte Hort. Aquest projecte s'activa any rere any, quan per comunitats es tria què es vol plantar. Es fa un croquis de com es plantarà, es planta i finalment es recull i es decideix què es farà amb el què s'ha recollit. Aquest procés requereix un treball exhaustiu on la naturalesa hi té un paper important i el treball científic de crear hipòtesis i conclusions és vital per la seva continuïtat.
- Escoles verdes. El centre està immers en el projecte d'escoles verdes, no com a casos i dies aïllats sinó creant consciència i necessitat de buscar recursos, maneres i estratègies de viure que ens impliqui canvis en el dia a dia tant del centre com de casa. Aquest projecte compta amb una comissió mixta de docents i alumnat que es



troben setmanalment per concretar aspectes a millorar del centre i per portar a terme les actuacions relacionades amb algunes celebracions dels dies mundials esmentats anteriorment. (Veure el projecte d'escoles verdes com a document adjunt).

- Pla lector de centre. Dins el projecte lingüístic i amb la necessitat de trobar gust amb la lectura, es fan trobades anomenades de padrins i lectors on infants petits i grans es troben per compartir moments de lectura conjunta. Igualment, dins el marc del pla lector de centre, es fomenta la lectura com a una manera de fer una entrada relaxada. Els joves i infants poden escollir una lectura i dedicar 20 i 30 minuts diaris a llegir-la. Amb això es vol ensenyar que la lectura és una activitat relaxant i plaent.
- Projecte de gènere: Igualment, dins els ODS remarquem el projecte de gènere. Aquest està encapçalat per una comissió, la de perspectiva de gènere, i promou activitats i actuacions segons les necessitats que hi ha al centre o que es preveuen que pugui tenir.
- La Clicka. El centre participa en la cantata de la clicka. És una cantata dirigida a alumnat de 2n de primària on hi participen diferents pobles i ciutats de Catalunya. La cantata està composta de diferents cançons que parlen de l'amistat, els sentiments, els somnis, el respecte al medi ambient, la col·laboració i les ganes de jugar. Volen ser una eina per treballar les arts en viu als centres educatius alhora que es potencien valors universals.





## 7. GESTIÓ INSTITUCIONAL

L'equip directiu de l'Institut escola Marta Mata, apostem i entenem que l'escola és per tothom qui en vol formar part, per tant, el lideratge és compartit, dins d'aquest, ens centrem en el transformacional i el distribuït. El transformacional, tal com ens diu en Manuel Álvarez (1998), és un lideratge que està fonamentat en la cultura de la participació, que crea condicions perquè tothom col·labori en la definició de la missió, de la seva visió i crea un consens sobre els valors de l'organització. Un lideratge que se centra en el desenvolupament i creixement professional dels docent.

El lideratge distribuït, amb paraules de F. Javier Murillo Torrecilla (2004), fa referència a una forma de pensar sobre el lideratge, com a resultat de l'acció concertada d'un col·lectiu de persones que treballa dins d'un patró de relacions d'obertura i confiança. En aquest sentit, l'equip directiu tenim present que cada persona té més coneixements d'uns àmbits que d'altres. Per això, en funció dels coneixements de cadascú i de la situació personal i professional cada docent, prendrà un càrrec o un altre, sempre tenint en compte el projecte educatiu del centre.

L'equip directiu de l'IE Marta Mata està format per la directora, la secretària, cap d'estudis d'infantil i primària, coordinadora pedagògica d'infantil i primària, cap d'estudis adjunt i coordinador pedagògic de secundària. Aquests tenim la responsabilitat de:

- Prendre decisions entre totes les persones que formen la comunitat educativa, acompanyant en el procés cada un dels membres, per tal que es porti a terme aquest mateix projecte educatiu de centre i la mirada de centre i cap a l'infant.
- Mostrar amb total transparència a tota la comunitat educativa què fa l'Institut escola i perquè ho fa.
- Acompanyar a tota la comunitat educativa en les necessitats que vagin sorgint.
- Vetllar per una bona comunicació amb totes les persones que formen part de la comunitat educativa.



- Treballar de manera organitzada i coordinada en el desenvolupament de les funcions de cada un dels membres de l'equip directiu per organitzar l'acompanyament per un estat del benestar i bon funcionament del centre.
- Crear oportunitats, espais i temps per afavorir processos d'aprenentatge, flexibilitat i canvi.

En el centre hi participen diferents òrgans de govern, el qual les seves funcions estaran subjectes segons el document que es publica a: "Documents per l'organització i la gestió de centre", en l'apartat d'òrgans unipersonals de direcció i de coordinació.

En primer lloc tenim l'òrgan intern de claustre de docents de l'IE Marta Mata és l'òrgan de participació del professorat en el control i la gestió de l'ordenació de les activitats educatives i del conjunt dels aspectes educatius del centre. És integrat per tot el professorat i el presideix el director o directora del centre.

En segon lloc, hi ha el consell escolar, aquest és l'òrgan col·legiat de participació de la comunitat escolar en el govern del centre. En el consell escolar hi ha representats tots els col·lectius que intervenen en la comunitat educativa. Aquests membres són escollits per un període de 4 anys i es renoven per meitats cada dos anys.

El document que desenvolupa i fa possible el projecte educatiu per assolir l'èxit educatiu, és l'instrument de les NOFC (normes organització i funcionament de centre). Estan elaborades d'acord amb el que estableixen el Decret 102/2010, d'autonomia dels centres educatius, i el Decret 150/2017, de 17 d'octubre, de l'atenció educativa a l'alumnat en el marc d'un sistema educatiu inclusiu. Aquestes contenen elements relacionats amb l'estructura organitzativa del centre, regulen aspectes relacionats amb la participació de la comunitat escolar en la vida del centre i l'entorn educatiu, regula normes de convivència entre altres aspectes vitals per tal de posar èmfasi en què l'IE Marta Mata es respiri benestar i harmonia en tot moment. (Veure annex).



## 8. TRACTAMENT DE LES LLENGÜES

El tractament de les llengües es veu clarament reflectit al projecte lingüístic de centre, que és l'instrument que permet assolir els objectius generals referents a la competència lingüística que defineix la normativa vigent, la competència del qual és saber comunicar oralment (conversar, escoltar i expressar-se), per escrit i amb els llenguatges audiovisuals, fent servir el propi cos i les tecnologies de la comunicació (competència digital), amb la gestió de la diversitat de llengües, amb l'ús adequat de diferents suports, tipus de text i amb adequació a les diferents funcions. Aquesta competència és la base de tots els aprenentatges i responsabilitat compartida entre totes les àrees. Veure annex

## 9. TECNOLOGIA AL SERVEI DE L'APRENTATGE. (EDC)

Les tecnologies són un bon vehicle per l'aprenentatge i un bon mitjà per establir noves relacions. D'aquesta manera, tal i com hem anat marcant en les característiques del centre, posem l'accent en l'ús d'aquestes tecnologies vinculades a l'aprenentatge, donant sentit a les eines tecnològiques quan aquestes ens ajuden a transformar els coneixements inicials en uns altres coneixements més nodrits i complexes.

Per aquest motiu, a partir de 4t de primària la presència de les noves tecnologies es va fent més àmplia, sense substituir l'aprenentatge a través de les mans o l'experiència sensorial, sinó sent un recurs més per ampliar els coneixements i aprenentatges dels infants i joves.

Perquè això sigui possible, el centre compta amb un pla d'acollida digital i una estratègia digital de centre (EDC) que es va renovant any rere any amb l'objectiu de treure el màxim profit educatiu.

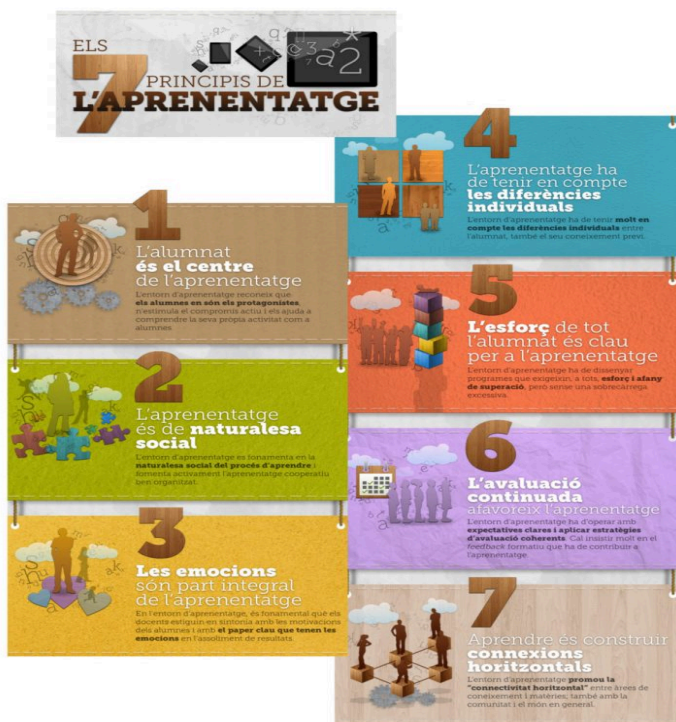
L'EDC defineix i concreta les línies d'actuació de l'IE Marta Mata que fan possible que docents, alumnat i centre assoleixin la competència digital. Per aconseguir aquesta competència digital, l'EDC comprèn tots els àmbits del centre: organitzatius, metodològics, curriculars i comunicatius, els quals s'han de veure necessàriament implicats i, si escau, transformats, des d'una perspectiva d'innovació i de millora contínua.



## 10. INCLUSIÓ EDUCATIVA

Tal com diu el present decret 150/2017, de 17 d'octubre, sobre l'atenció educativa a l'alumnat en el marc d'un sistema educatiu inclusiu, “ es prendran les mesures i suports destinats a tots els infants, amb la finalitat d’afavorir el seu desenvolupament personal i social i perquè avancin en l’assoliment de les competències de cada etapa educativa i la transició a la vida adulta, en el marc d’un sistema educatiu inclusiu”.

Creiem que tots els infants i joves necessiten una atenció individualitzada, per aquest motiu, a continuació desgranem les propostes que es portaran a terme seguint els capítols i articles de l'esmentat decret i els 7 principis de l'aprenentatge.





- L'alumnat és el centre de l'aprenentatge: l'entorn reconeix que els alumnes en són els protagonistes, en aquest sentit, les aules de tot el centre esdevindran espais pensats i dissenyats per tal de captivar els seus propis interessos, on puguin escollir segons les seves necessitats. Consolidant a comunitat de petits les aules temàtiques i inciant-les a l'etapa de primària i/o secundària.
- L'aprenentatge és de naturalesa social: fomentarem l'aprenentatge cooperatiu, dins els projectes, introduint dinàmiques de cohesió.
- Les emocions són part integral de l'aprenentatge: es posa èmfasi en que els docents estiguin en plena sintonia amb les motivacions de l'alumnat, entenent que les emocions són l'aspecte clau per l'adquisició dels resultats.
- L'aprenentatge ha de tenir en compte les diferències individuals: es fa una bona coordinació entre docents de la mateixa comunitat, intracomunitàries, entre etapes i reunions amb agents externs, d'aquesta manera es coneixen les diferències individuals i se'ls hi fa un seguiment exhaustiu. Un cop fet tot el traspàs d'informació i seguiment, és convenient saber els coneixements previs de l'alumnat, per aquest motiu, dins els espais, es propicia diferents nivells de propostes per tal que cada un dels infants pugui escollir la que més s'adapti a la continuïtat dels seus aprenentatges previs, sota l'atenta mirada de l'adult que el guia en tot moment.
- L'esforç de tot l'alumnat és clau per a l'aprenentatge: per aquest motiu, es continuaran les diferents estratègies metodològiques com els ABS i fomentant el mètode científic en la descoberta.
- L'avaluació continuada: insistint en el "feedback" formatiu que ha de contribuir a l'aprenentatge, es portaran a terme diferents maneres d'avaluar i autoavaluar-se que esdevinguin més personalitzades, i totes les modalitats que ajudin a esdevenir l'avaluació.
- Aprendre és construir connexions horitzontals: es fan connexions entre matèries i també amb l'entorn més proper de l'alumnat per enriquir-nos entre tots.



Com es pot veure, l'atenció a la diversitat és cosa de tots. Aquesta anirà enllaçada a una comissió d'atenció a la diversitat (la CAEI) que serà el punt de recollida d'informació de tots els infants i joves i aspectes que requereixin una atenció més individualitzada.

Les funcions d'aquesta comissió és concretar criteris i prioritats per a l'atenció a la diversitat dels alumnes. Organitzar, ajustar i fer el seguiment de l'aplicació dels recursos de què disposa el centre i de les mesures adoptades. Així com el seguiment d'aquells alumnes amb necessitats ja detectades o la prioritització de casos a atendre per part de l'EAP.

Per altra banda, un cop per trimestre, es fan les comissions socials, l'objectiu general és reduir i/o prevenir els possibles factors de risc en els infants i els adolescents escolaritzats, mitjançant el treball conjunt dels diferents serveis que incideixen tant en els menors com en les seves famílies, per garantir llur desenvolupament. En el nostre centre en aquestes coordinacions hi forma part Serveis Socials, EAP, treballadors social de l'EAP, educació especial del centre i direcció.

Seguint les indicacions de l'ordre EDU/296/2008, de 13 de juny i EDU/295/2008, de 13 de juny, el centre procedirà a fer un pla individualitzat a un determinat infant o jove quan necessiti diferents suports i/o adaptacions en els diferents moments i contextos escolars. Els infants i joves han de complir un o varis d'aquests requisits:

- Que presentin necessitats educatives especials.
- Nouvinguts que s'incorporen tardanament al sistema educatiu a Catalunya (també aniran a l'aula d'acollida)
- Quan no assisteixen a l'aula d'acollida, però necessiten rebre suport lingüístic i social per seguir el currículum.
- Quan estan atesos en centres del departament de salut, justícia, atenció a la infància, afers socials i famílies i aquests no poden assistir als centre regularment.
- Quan es redueix la durada dels estudis en qualsevol etapa.
- Quan cursen simultàniament Secundària amb altres ensenyaments de música, dansa...
- Sempre que l'EAP ho faci constar a l'informe de pas d'etapa.
- Sempre que es prengui la decisió d'avaluar-los seguint els criteris d'avaluació inferiors o superiors als del nivell que els correspon.



## 11. CONVIVÈNCIA DEL CENTRE

Des del centre, sentim que l'estat del benestar implica el compromís de tots els membres de la comunitat educativa, amb actituds bàsiques i essencials com són l'escolta, l'acompanyament i cura vers tothom qui forma part del centre. Per aquest motiu a totes les persones que s'incorporen a l'equip de l'IEMM els fem una rebuda inicial cuidant-los entre tots i vetllant per tal que hi hagi un bon seguiment, volem que es sentin part de la gran família per això apostem per fer-los saber i sentir que l'Institut escola és de tothom qui conviu i procura per el seu benestar.

Per això, el centre disposa d'un pla d'acollida/benestar i pla de convivència que està recollit i firmat per tots els membres de la comunitat educativa de l'IEMM en la carta de compromís.

[d'acollida/benestar](#)

[pla de convivència](#)

## 12. PARTICIPACIÓ ESCOLAR

Amb el sentiment de formar persones, la participació i implicació en l'educació dels infants i joves per part de tota la comunitat educativa és una part essencial. És per això que volem anar creixent on el centre sigui l'espai on infants/joves i adults/es participem en aquest projecte comú.

El significat de participació es veu reflectit en les diferents actuacions:

- Obrim les portes a les famílies, com a espai que promogui la connexió de les persones que en formen part, en actuacions, presentacions de projectes, explicacions o exposicions.
- Les famílies participen al centre a partir del consell escolar i l'AFA.
- Els infants i joves, participen al centre formant part de diferents comissions de centre com la d'escoles verdes, però també sent delegats d'aula o formant part del consistori infantil del poble.
- El professorat, participa dels claustres, coordinacions pedagògiques, comissions de treball internes, comissió d'atenció a la diversitat, formacions pròpies de centre i al centre i formant part de les comissions d'avaluació.





- Pel que fa l'exterior, l'IE Marta Mata, forma part de diferents xarxes o projectes d'entorn, com les xarxes d'escoles verdes, centre de pràctiques a diferents universitats, xarxa de competències bàsiques, xarxa de transformació educativa, integrant-nos als projectes que promou l'ajuntament: piscina, biblioteca, entre altres com pla d'entorn.
- L'IE Marta Mata es relaciona i projecta la seva activitat a través de la pàgina web i xarxes socials, portes obertes, exposicions de projectes, participacions en projectes de poble o anunciant les activitats al setmanari del poble.

### 13. AVALUACIÓ I RENDIMENT DE COMPTES

Els indicadors que proposem i que ens ajuden a identificar el progrés del PEC de l'IE Marta Mata són els següents:

- Grau d'assoliment a les proves de Competències bàsiques en els cursos que s'apliquen.
- Percentatge d'absentisme, entenent aquest com a indicador de benestar al centre.
- Disminució de les incidències relacionades amb la convivència al centre.
- Promoció d'activitats que permeten la relació i la coneixença entre els alumnes de les 3 etapes educatives del centre.
- Nombre d'alumnes que assoleixen el graduat en acabar l'ESO.

Per altra banda, i prenent que el PEC sigui un projecte viu, posem especial atenció al desenvolupament de la posada en pràctica del mateix així com als resultats finals obtinguts. En aquest sentit, el seguiment i avaluació del PEC tindrà una especial importància en el marc de la nostra intervenció.



Proposem realitzar una avaluació de procés i final:

a) Avaluació de procés.

**Interna:** som responsables únics del PEC, per la qual cosa una vegada a l'any, coincidint amb l'elaboració de la Memòria Anual, el revisarem, a fi de detectar possibles disfuncions o desajustaments i poder corregir-ho.

**Participativa:** realitzarem un seguiment dels objectius conjuntament amb el claustre i l'equip directiu.

Avaluació final de resultats. S'avaluarà sota els criteris següents:

- a) Dinamització dels òrgans de govern i de coordinació docent del centre i impuls de la participació en aquests dels diversos col·lectius de la comunitat educativa.
- b) Disponibilitat per a atendre l'alumnat i les seves famílies oferint informació i responent a les seves demandes.

Els àmbits on es du a terme l'avaluació seran:

- Reunions regulars d'Equip Directiu, claustre, comissió pedagògica i Cicle.
- Reunions d'avaluació de nivell a final de trimestre.
- Reunions extraordinàries.

Tant en l'avaluació de procés com en l'avaluació final de resultats, procedirem a valorar el grau de consecució dels objectius proposats en el present PEC, i a les accions dutes a terme per a aconseguir-los.



Generalitat de Catalunya  
Departament d'Educació  
Institut Escola Marta Mata  
Avinguda castell, 42  
08570 Torelló  
Correu-e: a8075256@xtec.cat  
Tel.: 938594746



## 14. ANNEX: DOCUMENTS DE CENTRE

Documents de centre que formen part del projecte educatiu de centre:

- [Projecte de direcció.](#)
- [Carta de compromís educatiu](#)
- [NOFC \(Normes d'organització i funcionament de centre\)](#)
- [Projecte lingüístic de centre](#)
- [pla d'acollida](#)
- [Pla d'acollida digital](#)
- [Estratègia digital de centre](#)
- [Projecte de convivència](#)
- [Projecte d'escoles verdes](#)
- [Pla d'emergència de centre](#)
- [Pla d'acció tutorial](#)
- [Pla de transport](#)

"SI ELS INFANTS SÓN ALGUNA COSA MÉS QUE EL QUE PENSEM QUE SABEM D'ELLS, AMB MÉS RAÓ TENEN EL DRET DE SER MILLOR ENTesos I MÉS RESPECTATS PEL SEU VALER"

- LORIS MALAGUZZI -

Aquest Projecte Educatiu de l'Institut escola Marta Mata ha estat aprovat pel Consell Escolar, el dia 24 d'abril de 2024