

PLA D'ACTUACIÓ DE CENTRE

SETEMBRE 2021

CURS 2021-22



**INSTITUT
ESCOLA
ELPIGROS**
SANT CEBRIÀ DE VALLALTA

ÍNDEX

1. Diagnosi.....	3
1.1 Rellevància de la pandèmia	3
1.2 La covid-19 en infants i adolescents.....	4
1.3.Balanç del curs 20-21 a l'IE El Pi Gros.....	4
2. Objectius del Pla d'actuació de centre.....	4
3. Mesures generals de protecció.. ..	5
3.1. Alumnes.....	5
3.2. Docents.....	6
3.3 Personal de suport educatiu i personal extern del Departament.....	7
3.4. Administrativa i conserge.....	8
3.5. Monitors de menjador i extraescolars.....	8
3.6. Personal de neteja.....	8
4. Organització dels grups estables.....	8
5. Criteris organitzatius dels recursos per a l'atenció de l'alumnat amb necessitat específica de suport	11
6. Organització de les entrades i sortides.....	12
7. Organització de l'espai d'esbarjo.....	13
7.1. Circulació pels passadissos i patis	17
8. Relació amb la comunitat educativa.....	17
8.1. Consell Escolar.....	17
8.2. Difusió i informació del pla a les famílies	17
8.3. Comunicació amb les famílies.....	18
8.4. Formació a les famílies.....	18

9. Servei de menjador.....	18
10. Pla de neteja.....	20
10.1. Pautes generals de neteja i desinfecció.....	21
10.2. Pautes generals de neteja i desinfecció en espais interiors.....	21
10.3. Pautes generals de neteja i desinfecció en espais exteriors.....	21
10.4. Gestió de residus.....	21
10.5. Planificació de la ventilació, neteja i desinfecció de l'IE El Pi Gros.....	22
10.6. Llista de comprovació per a l'obertura de l'IE EL Pi Gros a l'inici de curs.....	25
10.7. Llista de comprovació per a l'obertura diària de l'IE El Pi Gros	26
11. Extraescolars i acollida.....	28
12. Activitats complementàries	29
13. Reunions dels òrgans unipersonals i col·lectius de coordinació i govern.....	30
14. Protocol d'actuació en cas de detectar un possible cas covid-19.....	31
14.1. Seguiment dels casos.....	32
15. Pla d'acollida de l'alumnat de P3.....	32
16. Pla de treball del centre en confinament.....	33
16.1. Educació infantil.....	33
16.2. Educació primària.....	34
16.3. Educació secundària.....	35
17. Seguiment del pla.....	37
18. ANNEX 1.....	38
19. ANNEX 2.....	40

1. Diagnosi

Per realitzar la diagnosi tenim en compte diferents apartats els quals d'acord amb la normativa es consideren importants.

1.1. Rellevància de la pandèmia

L'afrontament de la pandèmia per la covid-19 va implicar el tancament de les escoles el 12 de març de 2020 a Catalunya. El curs 2020-2021 es va organitzar per tal de garantir el dret a l'educació i la protecció dels infants i adolescents amb la màxima normalitat possible. El marc és un sistema educatiu inclusiu, que té la finalitat d'afavorir el desenvolupament personal i social de tot l'alumnat, mitjançant l'activitat educativa adreçada a atendre la diversitat i l'assoliment d'una igualtat d'oportunitats i d'accessibilitat.

Com ha exposat la UNICEF, l'educació és una part essencial de la recuperació en una crisi: aporta normalitat, un sentit de la rutina, coneixements i habilitats necessàries per al desenvolupament, protecció en casos d'especial vulnerabilitat social i econòmica, i serveix de pont per salvar les diferents bretxes socials, econòmiques i educatives a què s'enfronta part de la població. Per aquest motiu, s'han mantingut i cal mantenir els centres educatius oberts i garantir, tant com sigui possible, la presencialitat de l'alumnat.

L'obertura d'escoles es va fer tenint en compte les dades d'incidència de la malaltia, i sempre d'acord amb les activitats permeses segons la situació sanitària de la pandèmia i la normativa existent aplicant els protocols (ventilació, neteja, Pla actuació...) i eines (traçacovid). Garantint en tot moment els dos grans pilars per afrontar la pandèmia: les mesures de protecció i la traçabilitat. El resultat ha estat un balanç molt positiu de l'impacte de la covid-19 als centres educatius.

El curs 2020-2021 els centres educatius han viscut un pic d'afectacions a cada trimestre, que ha coincidit amb l'evolució del virus en l'àmbit comunitari i cada pic ha estat inferior a l'anterior.

Segons les dades es pot afirmar que l'activitat a les escoles no s'ha associat a un augment de la transmissió comunitària. A banda del comportament del SARS-CoV2 en la població en l'edat pediàtrica, les mesures de protecció, com l'ús correcte de la mascareta i la ventilació, s'han mostrat efectives per al control de la pandèmia.

La campanya de vacunació i l'evolució de les dades epidemiològiques obren un escenari diferent per al curs 2021-2022. Tot i això, mentre no s'obtingui la immunitat de grup, caldrà mantenir mesures de protecció i prevenció per evitar noves onades.

El curs 2021-2022 l'obertura del centre es farà tenint en compte les dades d'incidència de la malaltia i d'acord amb les activitats permeses segons la situació sanitària de la pandèmia i seguint la normativa vigent.

Cal estar preparats per a qualsevol tipus d'escenari davant la inesperada expansió de la covid-19. Per aquest motiu el pla presenta diferents supòsits pel que fa referència a l'estona d'esbarjo i una proposta en cas de confinament.

1.2. La COVID-19 en infants i adolescents.

Des de l'inici de la pandèmia, 116.658 infants i joves de 0 a 19 anys han tingut una prova diagnòstica positiva per covid-19. Els estudis revelen que la gran majoria dels infants presenten quadres asimptomàtics o molt lleus de la malaltia. No obstant això, també s'ha descrit algun cas de covid-19 persistent en un petit percentatge d'infants i joves.

Cal remarcar, però, que no hi ha una evidència científica que indiqui que les persones adultes que conviuen amb escolars tinguin més risc de desenvolupar formes severes de la covid-19.

Les evidències científiques han demostrat que infants i adolescents són un col·lectiu de risc molt baix respecte de la covid-19, tant pel que fa a l'afectació clínica que desenvolupen, com el seu paper poc important en la dinàmica epidèmica d'aquest coronavirus.

1.3 Balanç del curs 20-21 a l'IE El Pi Gros.

El centre ha aplicat els protocols a màxims i el balanç del curs escolar és molt positiu. Podem dir orgullosos que el nostre IE ha complert el lema: Escoles obertes, escoles segures.

Hem confinat una classe en tot el curs i la data de confinament d'aquest grup estable va coincidir amb el punt màxim d'afectació als centres educatius de Catalunya, concretament el 31 d'octubre de 2020. Es van realitzar proves PCR a tots els membres del grup estable i vam poder comprovar que el Pla d'Actuació de centre funcionava. Durant el període de confinament es van realitzar classes online i quan va passar el període de confinament domiciliari vam reprendre les classes presencials.

Al llarg del curs el personal del centre s'ha pogut vacunar de la covid-19 i millorar la immunitat de grup.

Però aquest balanç ha estat possible gràcies a la col·laboració de tota la comunitat educativa, l'ajuntament amb la cessió d'espais municipals, les famílies amb el compliment de les mesures del Pla, els infants amb la seva capacitat d'adaptació i el compliment de les mesures de protecció i tot el personal del centre ampliant les seves tasques diàries amb les afegides pels protocols per fer front a la covid-19.

La direcció del centre agraeix l'esforç de tota la comunitat educativa i especialment dels infants i el personal del centre ja que gràcies a ells la màgia ha tornat a produir-se a les aules del nostre IE cada dia al llarg de tot el curs, la vida ha tornat al Pi Gros després del

període de confinament del curs 19-20.

2. Objectius del Pla d'Actuació.

Aquest Pla d'actuació estableix les bases per tal que el curs 2021-2022 es pugui garantir l'accés a l'educació en condicions d'equitat, qualitat i aportant la màxima normalitat al dia a dia escolar, sempre tenint en compte les instruccions sanitàries per fer de l'escola un entorn segur aplicant les mesures proposades.

El pla es basa en els valors:

- **Seguretat:** fent que l'activitat educativa es pugui dur a terme d'una manera segura i confortable.
- **Salut:** totes les mesures estan adreçades a reduir la **transmissió** del virus i a millorar la **traçabilitat** de casos i contactes.
- **Equitat:** El tancament de les escoles va fer palesa la bretxa digital i cognitiva existent entre els alumnes.
- **Vigència:** Totes les mesures proposades seran vigents al llarg del curs escolar 2021-2022. No obstant això, aquestes mesures s'avaluaran i s'adaptaran en funció de l'evolució del context epidemiològic i dels avenços en el Pla de vacunació i en la immunitat de grup.

Els objectius que ens proposem com a centre amb l'implementació d'aquest pla són:

- Garantir l'accés a l'educació presencial dels infants.
- Retornar a la normalitat el dia a dia a les aules oferint una educació de qualitat.
- Complir les mesures de protecció.
- Garantir la traçabilitat.
- Aplicar les mesures per contribuir a l'equitat.
- Oferir un entorn segur, amb el mínim risc.

3. Mesures generals de protecció

Totes les mesures estan adreçades a reduir la transmissió del virus i a millorar la traçabilitat de casos i contactes garantint, amb els recursos dels quals disposem, l'educació de qualitat dels infants. Mesures per tots els col·lectius del centre educatiu:

- distanciament físic (1,5 m entre membres de diferents grups estables)
- higiene de mans
- ús de mascareta de tipus higiènic (En funció de la immunitat assolida amb la vacunació, el context epidemiològic i la normativa vigent).

S'aplicaran segons les instruccions rebudes pel Departament d'Educació i Salut al llarg del curs escolar.

3.1. Alumnes

Les famílies han de signar la declaració responsable de salut i l'annex de la carta de compromís. La signatura d'aquests documents és obligatòria. Aquests formen part a les NOFC del centre. Les famílies es comprometen entre altres aspectes a prendre la temperatura als seus fills/es abans de venir a l'escola i a rentar les mans amb sabó i/o gel hidroalcohòlic abans d'entrar al recinte.

Durant l'estada al centre, els alumnes es troben dividits en grups estables per assegurar la traçabilitat de contactes. En aquests grups estables no és necessari requerir la distància física interpersonal de seguretat establerta en 1,5 metres (o la superfície equivalent de seguretat de 2,5 m), l'ús de mascareta dependrà al llarg del curs de l'evolució de la pandèmia i de les indicacions de salut i el Departament. Els membres de cada grup estable tenen assignat un bany dins el recinte escolar i el paper higiènic es troba a cada aula.

Els alumnes de P3 a P5 són els únics que no han d'utilitzar mascareta durant les entrades, sortides i desplaçaments, tot i així l'ús de la mascareta es recomana. La resta d'alumnes de l'Institut-Escola realitzen totes les entrades, sortides i desplaçaments pel centre utilitzant mascareta (cal portar bossa per guardar-la) i mantenint la distància de seguretat entre els alumnes d'altres grups estables.

Realitzarem el rentat de mans sistemàtic a l'aula del grup estable en diferents moments del dia:

- A l'arribada (gel hidroalcohòlic i/o sabó) i a la sortida del centre educatiu
- Abans i després dels àpats
- Abans i després d'anar al WC
- Abans i després de les diferents activitats

Quan els alumnes no es trobin a l'aula de referència el rentat de mans es realitzarà amb gel hidroalcohòlic. S'explicarà als alumnes com realitzar correctament el rentat de mans i hi haurà posters explicatius.

Els docents al llarg de la jornada escolar prendran la temperatura aleatòriament a diferents grups estables.

Cada alumne de primària i ESO tindrà el seu estoig amb el material personal de treball i quan s'utilitzin joguines de l'aula caldrà netejar-les i desinfectar-les com a mínim una vegada al dia.

Els alumnes d'Ed. Infantil tindran safates pels alumnes del grup estable.

A cada aula hi haurà una capsa de jocs de pati els quals es poden utilitzar pels alumnes d'un únic grup estable durant tota l'estada dels alumnes al centre (menjador utilitzarà les mateixes capsas).

3.2. Docents

Els docents s'han de desplaçar pel recinte escolar amb mascaretes fins arribar a l'aula del seu grup de referència. Cada grup estable té assignat el tutor com a persona de referència,

l'ús de la mascareta per part del tutor dins l'aula dependrà al llarg del curs de la situació de la pandèmia i les indicacions de Salut i el Departament. A part del tutor intervenen a l'aula amb tot el grup-classe fins a els docents necessaris per implementar el currículum i aplicar el PEC del centre mantenint la distància de seguretat i utilitzant mascareta segons instruccions.

L'equip directiu i l'administrativa es consideren un grup estable. Tot i així mantindran la distància de seguretat i utilitzaran mascaretes per garantir la traçabilitat de contactes.

La realització de reunions de cicle, coordinacions, comissions i claustres cal realitzar-les mantenint la distància de seguretat entre els docents i portant mascareta. Es prioritzaran els formats telemàtics.

Els docents han de realitzar el rentat de mans:

- A l'arribada al centre, abans del contacte amb els infants
- Abans i després d'entrar en contacte amb els aliments, dels àpats dels infants i dels propis
- Abans i després d'acompanyar un infant al WC
- Abans i després d'anar al WC
- Abans i després de mocar un infant (amb mocadors d'un sol ús)
- Com a mínim una vegada cada 2 hores

A les entrades, a les aules de reforç, aules de reunions i a la sala de mestres hi haurà gel hidroalcohòlic. Cal posar-se el gel a l'entrar i al sortir.

Durant el descans de migdia els docents que es quedin a dinar al centre poden dinar a la sala de docents mantenint la distància de seguretat, sense compartir materials i desinfectant l'espai a utilitzar al finalitzar. En cas de superar el nombre màxim d'aforament permès legalment o no poder respectar la distància de seguretat entre persones els docents dinaran a l'espai assignat per cada cicle o a l'aula del seu grup estable. Al finalitzar l'àpat caldrà desinfectar la zona i el mobiliari.

Referent a l'ús del microones, la nevera i la cafetera es desinfecten diàriament..

3.3 Personal de suport educatiu i personal extern del departament.

La TEI es considera persona de referència del grup estable de P3.

La vetlladora, la referent de l'EAP i el personal de serveis educatius portaran mascareta durant tota la jornada escolar excepte canvis en la normativa d'ús de la mascareta.

Si es queden a dinar a l'escola ho faran a l'espai reservat per fer-ho.

3.4. Administrativa i conserge.

Durant l'estada al centre, l'administrativa i el conserge hauran d'utilitzar mascareta en la realització de desplaçaments. Es poden treure la mascareta per estar a l'espai de treball individual assignat:

- Conserge: consergeria.

- Administrativa: despatx de secretaria i sala de fotocopiadores.

Han de realitzar el rentat de mans a les entrades i sortides i quan realitzin canvis d'activitats. Tenen a la seva disposició gel hidroalcohòlic i un bany assignat on realitzar el rentat de mans amb aigua i sabó.

L'atenció a les famílies per part de l'administrativa serà preferentment telefònica. En els casos que sigui imprescindible assistir al centre per realitzar els tràmits es demana cita prèvia, es respectarà la distància de seguretat i s'utilitzarà mascareta.

Si dinen a l'escola ho han de fer a l'espai assignat.

3.5. Personal de menjador i extraescolars.

Durant l'estada al centre, els/les monitors/es de menjador i extraescolars hauran d'utilitzar mascareta segons indica la normativa del Departament de Salut. Els monitors de menjador han de deixar les seves pertinences al vestidor de professorat, la coordinadora de menjador disposarà de les claus i serà l'encarregada d'obrir i tancar el gimnàs.

Els monitors d'extraescolars deixaran les seves pertinences personals al despatx de l'AFA.

El rentat de mans per part del personal es realitzarà:

- A l'arribada al centre, abans del contacte amb els infants
- Abans i després d'entrar en contacte amb els aliments, dels àpats dels infants i els propis
- Abans i després d'acompanyar un infant al WC
- Abans i després d'anar al WC
- Abans i després de mocar un infant (amb mocadors d'un sol ús)
- Com a mínim una vegada cada 2 hores

Si dinen a l'escola ho faran al menjador escolar mantenint la distància de seguretat, sense compartir materials i desinfectant l'espai a utilitzar al finalitzar.

3.6. Personal de neteja.

El personal de neteja haurà de desplaçar-se amb mascareta dins el centre i al llarg del curs seguiran les indicacions del Departament de Salut.

La neteja de mans és obligatòria al canviar d'espai.

Els treballadors del centre tenen 4 banys a disposició i es reparteix l'ús:

- Bany zona d'infantil: Infantil, TEI, Inicial i 3r.
- Bany segon pis: 4t, Superior, direcció, ESO, personal PAS, conserge, serveis educatius.
- Bany de docents del pati de primària: monitors extraescolars i menjador.
- Bany entrada de la cuina: cuinera, ajudant de cuina i coordinadora.

Tota la comunitat educativa ha de respectar les NOFC del centre.

4. Organització dels grups estables

Hem mantingut els grups estables d'acord amb les dotacions del Departament d'Educació. Segons les instruccions rebudes és més important l'estanqueitat del grup que el nombre d'alumnes per grup estable

A cada grup estable d'infantil i primària s'ha atribuït com a mínim un docent de referència (tutor/a), a part del docent de referència entren els docents necessaris per impartir el currículum i aplicar el PEC.

Les hores de religió i les optatives d'ESO es realitzen barrejant alumnes de diferents grups estables, per aquest motiu s'haurà de respectar a l'aula la distància de seguretat entre alumnes. El docent, si no realitza assignatures amb el grup estable, no compta ja que no entra a l'aula. Els alumnes sortiran de la seva aula i realitzaran la classe a l'aula assignada.

Els reforços es realitzaran preferiblement a l'aula impartint la codocència i a les aules de reforç assignades segons horari a cada grup.

Els grups estables pel curs 2021-2022:

GRUPS	ALUMNES (matrícula viva)	DOCENTS		PAE		ESPAIS	
		ESTABLE	TEMPORAL	ESTABLE	TEMPORAL	ESTABLE	TEMPORAL
P3	20	1	2	1 TEI	0	Aula P3 Bany aula	Dt 15:05-16:35 Racons de joc simbòlic Dc 15:05-16:35 Psicomotricitat Dj 10:30-11:30 biblioteca
P4	26	1	2		1 vetlladora	Aula P4 Bany aula	Dt 15-16:30 Psicomotricitat Dv 11:30-12:30 Biblioteca Dv 15-16:30 Racons de joc simbòlic
P5	24	1	2		1 vetlladora	Aula P5 Bany aula	Dil 11:30-12:30 Biblioteca Dc 15:05-16:35 Racons de joc simbòlic Dv 15:05-16:35 Psicomotricitat
1r	21	1	3			Aula 1r Bany aula	Dt 9-10 Biblioteca Dc 15-16:30 Gimnàs/pista Dj 9-10 Informàtica Dj 10-11 Música

2n	27	1	4			2n Bany: Passadís Inicial (primer bany de la bateria)	Dj 9-10 Música Dj 15-16:30 Gimnàs/pista Dv 9-10h Biblioteca Dv 15-16:30 Informàtica Bany esbarjo: bany pati infantil
3r	19	1	4			3r Bany: Passadís Inicial (segon bany de la bateria)	Dll 15:30-16:30 i dj 11:30-12:30 Gimnàs/pista Dc 11:30-12:30 Biblioteca Dc 15-16:30 Informàtica Dv 10-11 Música Bany esbarjo: bany pati infantil
4tB	15	1	4		1 vetlladora	4t B Bany davant segon	Dll 15-16 Música Dc 11:30-12:30 i dv 9-10 Gimnàs/pista Dc 15:45-16:30 Biblioteca Dj 15:45-16:30 Informàtica Bany esbarjo: bany pati pista
4t A	16	1	4			4t A Bany: Biblioteca (primer bany bateria nenes)	Dll 10-11 i dj 10-11 Gimnàs/pista Dj 15-15:45 Informàtica Dj 15:45-16:30 Biblioteca Dv 11:30-12:30 Música Bany esbarjo: bany pati pista
5è A	19	1	5			5è A Bany: Biblioteca (segon bany bateria nenes)	Dll 11:30-12:30 i dc 9-10 Gimnàs/pista Dt i dj 11:30-12:30 Música Dj 10-11 Informàtica Dv 15:45-16:30 Biblioteca Bany esbarjo: bany pati pista
5è B	19	1	4			5è B	Dll i dc 10-11h Música

						Bany: Biblioteca (tercer bany bateria nenes)	Dt 10-11 i dj 9-10 Gimnàs/pista Dv 9-10 Informàtica Dv 15-15:45 Biblioteca Bany esbarjo: bany pati pista
6è A	16	1	5			6è A Bany: Biblioteca (primer bany bateria nens)	Dii 11:30-12:30 Música Dii 15:45-16:30 Informàtica Dt 15-16 i dv 10-11 Gimnàs/pista Dc 9-10 Laboratori Dv 11:30-12:30 Biblioteca Bany esbarjo: bany pati pista
6è B	18	1	5			6è B Bany: Biblioteca (segon bany bateria nens)	Dii 9-10 Música Dt 9-10 Laboratori Dt 15-15:45 Biblioteca Dt 15:45-16:30 Informàtica Dc 10-11 i dv 11:30 Gimnàs/pista Bany esbarjo: bany pati pista
1r ESO A	16		8			1r ESO A Bany: Primer pis (nenes bany de la finestra, nens bany esquerra)	Dt 14:30-15:30 i dv 9-10 Música Dc 12:30-14:30 Laboratori Dj 10:15-12:15 Camp de futbol/pavelló municipal Desdoblaments: informàtica, laboratori, biblioteca, reforç ESO Bany esbarjo: bany plaça 11 de setembre
1r ESO B	17		8			1r ESO B Bany: Primer pis (nenes bany de la finestra, nens	Dii 10:30-12:30 Laboratori Dt 15:30-16:30 i dc 11:15-12:15 Música

						bany esquerra)	Dc 12:30-14:30 Camp de futbol/pavelló municipal Desdoblaments: informàtica, laboratori, biblioteca, reforç ESO Bany esbarjo: bany plaça 11 de setembre
2n ESO A	17		9			2n ESO A Bany: Primer pis (nens bany de la finestra, nens bany esquerra)	Dt 9-10 i dj 8-9 Música Dt 10:30-12:30 Laboratori Dc 10:15-12:15 Camp de futbol/pavelló municipal Desdoblaments: informàtica, laboratori, biblioteca, reforç ESO Bany esbarjo: bany plaça 11 de setembre
2n ESO B	16		9			2n ESO B Bany: Primer pis (nens bany de la finestra, nens bany esquerra)	Dc 13:30-14:30 i dj 10:15-11:15 Música Dj 8-10 Laboratori Dv 12:30-14:30 Camp de futbol/pavelló municipal Desdoblaments: informàtica, laboratori, biblioteca, reforç ESO Bany esbarjo: bany plaça 11 de setembre

Les sessions de religió i les optatives d'ESO es realitzaran barrejant alumnes de diferents grups estables. Abans de marxar de l'aula els alumnes realitzaran el rentat de mans i els desplaçaments de les aules de referència a l'aula de religió o d'optativa es realitzaran amb mascareta i quan arribin a l'aula la distribució ja contempla la distància de seguretat entre alumnes i el professor. Al arribar a l'aula tornaran a realitzar el rentat de mans.

ACTIVITAT O MATÈRIA	GRUPS ESTABLES DELS QUALS PROVENEN ELS ALUMNES	DOCENT	HORARI (NOMBRE D'HORES O SESSIONS SETMANALS)	OBSERVACIONS
RELIGIÓ	1r i 2n		1 HORA/SET	3 alumnes Petit grup inicial
RELIGIÓ	3r, 4t A i 4t B		1 HORA/SET	4 alumnes Petit grup mitjà
RELIGIÓ	1r ESO A		1 HORA/SET	3 alumnes Biblioteca
RELIGIÓ	2n ESO B		1 HORA/SET	3 alumnes Aula Informàtica
OP. FRANCÈS	1r ESO A i B 2n ESO A i B		2 HORA/SET	Biblioteca
OP. COS (1Q)	1r ESO A i B		2 HORA/SET	Psicomotricitat
OP. SCIENCES (1Q)	1r ESO A i B		2 HORA/SET	Laboratori
OP. CULTURA (1Q)	2n ESO A i B		2 HORA/SET	Aula 2n ESO A
OP. PROGRAMEM (1Q)	2n ESO A i B		2 HORA/SET	Informàtica
OP. SOM PERIODISTES (2Q)	1r ESO A i B		2 HORA/SET	Aula de 1r ESO A
OP. ROBÒTICA (2Q)	1r ESO A i B		2 HORA/SET	Informàtica
OP. FOOD SCIENCES (2Q)	2n ESO A i B		2 HORA/SET	Laboratori
OP. JUGUEM AMB LES MATEMÀTIQUES (2Q)	2n ESO A i B		2 HORA/SET	Aula 2n ESO A
SEP CS	6è A i 6è B		1 HORA I MITJA/SET	Aula de reforç

Les sessions d'Ed. Física de l'ESO es realitzaran al camp d'esports o al pavelló i podran utilitzar els vestuaris i banys del pavelló o la sala polivalent.

5. Criteris organitzatius dels recursos per a l'atenció de l'alumnat amb necessitat específica de suport

Hem prioritzat l'atenció per part de la mestra d'Ed. Especial d'aquells infants amb dictamen de l'EAP. Les hores d'atenció poden variar al llarg del curs en funció de les necessitats detectades.

Dins l'horari de la psicopedagoga se l'hi han distribuït les hores d'atenció a la diversitat als nivells que imparteix altres matèries.

Les hores de la vetlladora seran assignades i repartides segons indicacions de l'EAP i poden modificar-se segons les necessitats detectades o si varia la dotació d'hores.

Els alumnes amb un diagnòstic rebran una atenció individualitzada per part dels mestres de suport que entren a l'aula a fer la codocència.

Realitzarem el SEP dins i fora de l'horari lectiu. El SEP extern serà els dimecres i els divendres de 12:30 a 13:15. S'atendran els alumnes de 2n i 6è (barrejaran els de sisè A i B). Si la normativa no permet contacte entre grups bombolla tot i dur mascareta el deixarem de fer al llarg del curs.

Aplicarem el PRODISCAT a tots els diagnòstics que ho requereixin.

Demanarem mascaretes transparents pel professorat al Departament quan les indicacions de l'EAP ho creguin convenient degut als diagnòstics i característiques de les aules.

EE	
PSICOPEDAGOGA	
Vetlladora	
EAP CRETDIC SERVEIS EDUCATIUS	Les referents de L'EAP i el CRETDIC i els altres serveis del Departament realitzaran les intervencions a diferents aules de l'escola amb mascareta.

6. Organització de les entrades i sortides

El centre disposa de 5 portes d'accés i sortida al recinte escolar. Hem realitzat la divisió dels alumnes pels diferents accessos en funció del curs i l'espai que ocupa l'aula de referència dins l'edifici escolar. Els accessos triats, sempre que sigui possible, seran els més propers a les aules per evitar desplaçaments innecessaris i evitar l'aglomeració en les entrades i sortides.

L'entrada dels alumnes de 1r de primària a 2n d'ESO es realitzarà amb mascareta, accedeixen al recinte escolar, on els esperen els docents i van directament a l'aula assignada seguint els recorreguts marcats. Per aquest motiu, els grups estables d'Ed. Infantil entren per separat.

L'ús de la mascareta també serà obligatòria per tot el personal del centre, a banda de procurar mantenir 1,5 metres de distància de seguretat.

A les entrades al centre es realitza el rentat de mans en totes les entrades i sortides del centre escolar.

CURS/ NIVELL/ GRUP	TIPUS D'ACCÉS	HORA D'ENTRADA I DE SORTIDA	ITINERARIS
P3	Porta d'infantil	9:05 -12:35/ 15:05-16:35	Els alumnes entren fins a

			l'aula acompanyats per un adult.
P4	Porta d'infantil	9:00-12:30 15:00-16:30	Els alumnes entren fins a l'aula acompanyats per un adult.
P5	Antiga porta infantil	9:05-12:35 15:05-16:35	El docent esperarà els alumnes a l'entrada i aniran en fila a l'aula.
1r i 2n	Antiga porta infantil	9:00-12:30 15:00-16:30	El docent esperarà els alumnes a l'entrada i aniran en fila a l'aula.
3r	Porta de consergeria	9:00-12:30/15:00-16:30 Dill i dm a la sortida els de tercer s'esperen a la rampa fins que passin els de 1r d'ESO.	El docent esperarà els alumnes a l'entrada del recinte i aniran en fila a l'aula.
4t A i 4t B	Porta pati primària (centre)	9:00-12:30/15:00-16:30 A les entrades els de quart esperen que passin els de 5è	El docent esperarà els alumnes al pati i aniran en fila a l'aula.
5è A i 5è B	Porta pati primària (costat dret)	9:00-12:30/15:00-16:30 A les sortides els de cinquè esperen que passin els de 4t.	El docent esperarà els alumnes al pati i aniran en fila a l'aula.
6è A i 6è B	Porta pati primària (costat esquerre)	9:00-12:30/15:00-16:30	El docent esperarà els alumnes al pati i aniran en fila a l'aula.
1r ESO A	Porta de consergeria	8:00-12:30 dill i dm 14:30-16:30 dill i dimarts 8:00-14:30 dc,dj i dv	El docent esperarà els alumnes a l'entrada i aniran en fila a l'aula.
1r ESO B	Porta de consergeria	8:00-12:30 dill i dm 14:30-16:30 dill i dimarts 8:00-14:30 dc,dj i dv	El docent esperarà els alumnes a l'entrada i aniran en fila a l'aula.
2n ESO A	Porta de biblioteca	8:00-12:30 dill i dm 14:30-16:30 dill i dimarts 8:00-14:30 dc,dj i dv	El docent esperarà els alumnes a l'entrada i aniran en fila a l'aula.
2n ESO B	Porta de biblioteca	8:00-12:30 dill i dm 14:30-16:30 dill i dimarts 8:00-14:30 dc,dj i dv	El docent esperarà els alumnes a l'entrada i aniran en fila a l'aula.

A l'annex 1 hi ha els planells del centre amb la distribució dels accessos al centre educatiu i els itineraris a seguir pels diferents grups estables.

Les famílies de 4t, 5è i 6è en cas de pluja intensa podran accedir fins al porxo del pati de primària.

7. Organització de l'espai d'esbarjo.

La normativa permet la interacció entre membres de grups estables diferents amb ús de mascareta. Mentre la normativa permeti la interacció entre alumnes de diferents grups estables la distribució per aules serà:

GRUPS	HORARI	ESPAI	ITINERARI ENTRADA I SORTIDA	DOCENT VIGILÀNCIA
P3	11:30-12:00h	Pati de sorra	Porta directa d'accés al pati.	Docents segons horari
P4 i P5	11:00h 11:30h	Pati sorra: P4 caseta P5 Tobogan BANYS AULES	Porta directa d'accés al pati.	Docents segons horari
1r, 2n i 3r	11:00h 11:30h	Tendals BANYS PATI INFANTIL (1 per grup)	1r de la porta de pati a les escales. 2n i tercer accedir per la porta del passadís i baixar per les escales.	Docents segons horari
4t, 5è i 6è	11:00h 11:30h	Pista 4t i 5è: banys assignats pati 6è: bany assignat edifici escolar	4t sortir cap a la dreta i baixar les escales fins al pati. 5è i 6è seguir l'itinerari d'entrada i sortida.	Docents segons horari
1r d'ESO	dl i dm 10 a 10:30 dc, dj i dv 10h-10:15 12:15-12:30	Pati 11 de setembre zona punt jove (alternant setmanalment amb zona de terra) Bany dret	Seguir l'itinerari d'entrades i sortides	Docents segons horari
2n d'ESO	dl i dm 10 a 10:30 dc, dj i dv 10h-10:15 12:15-12:30	Zona de terra de la plaça 11 de setembre (alternant setmanalment amb la zona del punt jove) Bany esquerre	Seguir l'itinerari d'entrades i sortides	Docents segons horari

En cas que la normativa especifiqui al llarg del curs la separació de les zones d'esbarjo per grups estables, la distribució serà la següent:

GRUP	HORARI	ESPAI	ITINERARI	DOCENT VIGILÀNCIA
P3	11:30 a 12:00	Sorral	Porta directa d'accés al pati.	Docents segons horari

P4	11h a 11:30	Sorral esquerra quadrant caseta	Porta directa d'accés al pati, caminant pel passadís pavimentat fins a l'espai assignat.	Docents segons horari
P5	11h a 11:30	Sorral dret quadrant P4	Porta directa d'accés al pati.	Docents segons horari
1r	11h a 11:30	Sorral dret quadrant tobogan	Porta directa d'accés al pati, caminant pel camí de sorra fins a l'espai assignat. Cal esperar que entri P5.	Docents segons horari
2n	11h a 11:30	Tendals dret	Porta del passadís interior d'accés al pati d'infantil, caminant pel camí de sorra i baixant per les escales d'accés al pati dels tendals. Esperar dins l'aula fins que surti 3r.	Docents segons horari
3r	11 a 11:30h	Tendals esquerre	Sortir al pati abans que l'alumnat de 2n. Porta del passadís interior d'accés al pati d'infantil, caminant pel camí de sorra i baixant per les escales d'accés al pati dels tendals. Esperar dins l'aula fins que surtin els de 4tB.	Docents segons horari
4t A	11 a 11:30h	Pista quadrant nord-oest Bany pati nenes fons	Porta del passadís interior d'accés al pati, caminant pel camí de sorra, baixar per les escales i entrar al pati per les escales noves.	Docents segons horari
4t B	11 a 11:30h	Pista quadrant nord-est	Porta del passadís interior d'accés al pati, caminant pel camí de	Docents segons horari

		Bany pati nenes entrar	sorra, baixar per les escales i entrar al pati per les escales noves. Seran els primers del passadís a sortir al pati.	
5è A	11 a 11:30h	Pista quadrant sud-est Bany pati nens fons	Porta del passadís interior d'accés la pati, caminant pel camí de sorra, baixar per les escales i la rampa fins a l'espai assignat. Esperar dins l'aula fins que surtin els de 5è B.	Docents segons horari
5è B	11 a 11:30h	Pista quadrant sud-oest Bany pati nens entrar	Porta del passadís interior d'accés la pati, caminant pel camí de sorra, baixar per les escales i la rampa fins a l'espai assignat. Seran els primers del passadís a sortir al pati.	Docents segons horari
6è A	11 a 11:30h	11 de setembre Punt jove Banys punt jove	Passadís intern fins la porta de consergeria, caminant fins al lloc assignat de la plaça 11 de setembre.	Docents segons horari
6è B	11 a 11:30h	11 de setembre Sorrall Banys punt jove	Passadís intern i escales interiors fins la porta de consergeria, caminant fins al lloc assignat de la plaça 11 de setembre. Esperar a l'escala, si és el cas, que passin els de 6è A.	Docents segons horari
1r ESO A	dl i dm 10 a 10:30 dc, dj i dv 10h-10:15 12:15-12:30	11 de setembre Punt jove esquerre Banys punt jove	Passadís intern i escales interiors fins la porta de consergeria, caminant fins al lloc assignat de la plaça 11 de setembre.	Docents segons horari

1r ESO B	dl i dm 10 a 10:30 dc, dj i dv 10h-10:15 12:15-12:30	11 de setembre Punt jove dret Banys punt jove	Passadís intern i escales interiors fins la porta de consergeria, caminant fins al lloc assignat de la plaça 11 de setembre. Esperar a l'aula fins que surti 1r d'ESO A. Si és necessari esperar a que passin altres alumnes, cal mantenir la distància de seguretat amb el curs.	Docents segons horari
2n ESO A	dl i dm 10 a 10:30 dc, dj i dv 10h-10:15 12:15-12:30	11 de setembre Sorrall esquerre Banys punt jove	Passadís intern i escales interiors fins la porta de biblioteca, caminant fins al lloc assignat de la plaça 11 de setembre.	Docents segons horari
2n ESO B	dl i dm 10 a 10:30 dc, dj i dv 10h-10:15 12:15-12:30	11 de setembre Sorrall dret Banys punt jove	Passadís intern i escales interiors fins la porta de biblioteca, caminant fins al lloc assignat de la plaça 11 de setembre. Esperar a l'aula fins que surti 2n d'ESO A. Si és necessari esperar a que passin altres alumnes, cal mantenir la distància de seguretat amb el curs.	Docents segons horari

Es realitzarà una roda per tal que els alumnes que ocupin un mateix pati canviïn setmanalment de zona i puguin gaudir de les diferents possibilitats de joc de cada pati.

Cada grup estable tindrà una caixa de joc de pati. Aquest material es desinfecta una vegada al dia.

A l'annex 2 hi ha els planells de les zones de joc a l'exterior amb la distribució dels espais assignats per cada grup en els dos supòsits: interacció entre grups i separació entre grups estables.

En cas que no es puguin utilitzar els espais municipals es distribueixen els grups afectats, segons la normativa vigent, pels diferents espais del centre: hort, gimnàs, jardí interior, psicomotricitat, biblioteca...

7.1. Circulació pels passadissos i patis:

Els docents hauran de vetllar perquè els diferents grups no coincideixin en els passadissos i els lavabos a fi d'evitar aglomeracions i mantenir la distància física. Per aquest motiu cada grup té assignat un bany i tenen rutes establertes per no coincidir amb altres grups. Els alumnes de 1r d'ESO A i B comparteixen bany i 2n d'ESO A i B comparteixen bany.

Cada docent durant els itineraris si coincideix en algun punt amb alumnes d'altres grups, caldrà que mantingui la distància de seguretat entre grups.

8. Relació amb la comunitat educativa

8.1. Consell Escolar

Farem trobades telemàtiques amb els membres del Consell Escolar.

Presentació i aprovació del Pla el dia 8 de setembre de 2021.

8.2. Difusió i informació del pla a les famílies

S'informarà del pla a través de diferents canals:

- A les reunions d'inici de curs: Farem les trobades d'inici de curs amb les famílies de forma telemàtica. Es duran a terme abans del dia 13 de setembre.
- Amb les famílies que no puguin assistir a la reunió telemàtica se'ls informarà a través d'altres canals de comunicació: correu electrònic, web, telèfon...
- Es penjarà un resum del pla a la web del centre.
- Per correu electrònic s'informarà a les famílies de les informacions bàsiques.

8.3. Comunicació amb les famílies

La comunicació amb les famílies es durà a terme seguint el Pla de Comunicació del centre: a través del correu electrònic dels docents, telèfon, correu del centre, meet (reunions de pares i entrevistes de seguiment individuals), pàgina web i blogs del centre.

Realitzarem algunes excepcions. Les famílies d'infants nouvinguts al centre realitzaran una reunió individual presencial amb el/la tutor/a la segona setmana de setembre. En aquesta reunió pot assistir un adult acompanyat de l'infant. Els demanem que portin el material escolar per agilitzar el primer dia lectiu i es prendran les mesures: distància de seguretat, ús de mascareta, entrada i sortida per la porta del pati d'infantil i rentat de mans amb gel hidroalcohòlic.

La comunicació serà fluïda i constant per col·laborar conjuntament en la prevenció de la propagació del coronavirus.

8.4. Formació a les famílies

A la reunió d'inici de curs se'ls informarà de l'ús que farà el centre de les diferents plataformes digitals amb prèvia autorització per al seu ús.

En cas de confinament es farà arribar a les famílies un tutorial de les diferents eines digitals noves que es facin servir.

9. Servei de menjador

Per poder atendre tots els usuaris de menjador en l'horari habitual, no és suficient fer torns en l'espai de què disposem, per això hem habilitat altres espais que faran la funció de menjador. El nombre de monitors no ens permet atendre els diferents grups estables individualment i cal agrupar alumnes de diferents grups estables, els infants d'un mateix grup a menjador estan marcats amb el mateix color a la graella per permetre veure el contacte entre grups encara que es mantingui la distància de seguretat i s'utilitzi mascareta en els desplaçaments i tinguin espais diferents per menjar. Referent al temps d'esbarjo dins l'horari de menjador es realitzarà de la mateixa manera que en l'horari d'esbarjo excepte el grup de tercer el qual al compartir monitora amb 4t canvia d'espai. La distribució dependrà del nombre d'alumnes inscrits al servei de menjador i aquesta distribució es podrà canviar sempre que suposi una millora del servei respectant les mesures de protecció. La distribució de grups prevista és:

GRUP	HORARI DE DINAR	ESPAI DE MENJADOR	ESPAI DE JOC ASSIGNAT	BANY
P3 Si entre dos o més aules El no arriben a 20 s'ajuntaran els grups a reforç.	12:40	Reforç Inf	Aula reforç infantil dormitori/ Sorrall	Aula de reforç Infantil
P4	12:30	Reforç CI i Inf P4: a les taules de la dreta	Sorrall esquerra caseta	Bany de l'aula i any de P4.
P5	12:40	Música P5: a les taules de l'esquerra	Sorrall dret quadrant P4	1r bany de la primera bateria de banys de

				dalt i bany de l'aula de P5.
1r	12:30	Música 1r: a les taules de la dreta.	Sorral dret quadrant tobogan	2n bany de la primera bateria de banys de dalt i bany de l'aula de 1r.
2n	12:30	Menjador entrada costat dret	Tendals quadrant dret	Bany passadís inicial
3r	12:30	Menjador 3r A: Costat esquerra primeres taules	Rampa accés pati primària	Bany assignat per aula
4t A i B	12:30	Menjador 4t A: 2 últimes taules centrals. 4t B: 2 primeres taules centrals.	4t A: Pista quadrant gimnàs 4t B: Pista quadrant nord-est	Bany assignat per aula
5è A i B	13:30	Menjador 5è A: 2 últimes taules centre. 5è B: 2 primeres taules centre.	5è A: Pista quadrant sud est 5è B: Pista quadrant sud-oest	Bany assignat per aula
6è A i B	13:30	Menjador 6è A: 2 primeres taules costat esquerre 6è B: dos últimes taules costat esquerre 11 de setembre segons quadrant	Plaça 11 de setembre	Bany assignat per aula
1r ESO A i B	Dll i Dm 13:30 Dc, dj i dv	Menjador	Plaça 11 de setembre	Bany assignat

	14:30	1r ESO A: Taula del fons dreta tocant a la paret. 1r ESO B: 2 taules centrals del fons. 11 de setembre segons quadrant		per aula
2n ESO A i B	Dil i Dm 13:30 Dc, dj i dv 14:30	Menjador 2n ESO A: Dos primeres taules de la dreta 2n ESO B: 2 últimes taules de la dreta. 11 de setembre segons quadrant	Plaça 11 de setembre	Bany assignat per aula

Per evitar el contacte entre diferents grups durant els desplaçaments els alumnes tenen assignat un ordre d'entrada al menjador dins el mateix torn. La recollida de taules es pot realitzar al grup de referència estable i l'autoservei mantenint la distància de seguretat.

Tots els grups de menjador faran el rentat de mans abans de dinar i després de dinar a l'aula del grup estable assignada. Tota l'escola realitza el rentat de mans a cada canvi d'activitat.

Les bates de menjador i els llençols es guardaran individualment al calaixet o penjador de cada alumne i es canviaran setmanalment.

10. Pla de neteja

S'ha demostrat que el contagi per contacte amb superfícies no és habitual i per aquest motiu aquest curs no realitza la neteja d'espais per part del servei de neteja després de la seva utilització per diferents grups.

10.1. Pautes generals de neteja i desinfecció

La ventilació és una de les principals mesures de prevenció de contagis en els espais interiors. És necessari ventilar les instal·lacions interiors com a mínim abans de l'entrada i la sortida dels alumnes i 3 vegades més durant el dia durant, almenys, 10 minuts cada vegada.

L'Institut-Escola el Pi Gros es ventilarà a l'entrada de matí i tarda, durant el pati, al migdia i a la sortida de l'alumnat. En el cas de l'ESO els dimecres, dijous i divendres, es realitzarà també la ventilació durant els dos patis.

Totes les aules han de poder ser adequadament ventilades. En període de bon temps es deixaran les finestres obertes durant les classes.

La neteja i la posterior desinfecció es realitzarà com a mínim un cop al dia.

Les portes de les aules romandran obertes, evitant així més contacte en les manetes de les portes.

10.2. Pautes generals de neteja i desinfecció en espais interiors.

La neteja dels espais és fonamental i sempre s'ha de fer de forma prèvia a les actuacions de desinfecció. Permet eliminar la brutícia i la matèria orgànica de les superfícies i, si no és eliminada, pot interferir amb els desinfectants i minimitzar-ne la seva eficàcia. Els desinfectants, en canvi, destrueixen o inactiven els microorganismes.

Per a la neteja es poden usar els detergents tensioactius que s'utilitzen habitualment per a la neteja dels carrers i dels elements presents en espais exteriors. Aquests productes s'hauran d'aplicar en la concentració i condicions d'ús que indica l'etiqueta de cada producte.

10.3. Pautes generals de neteja i desinfecció en espais exteriors.

Les zones exteriors són espais de baix risc de transmissió del coronavirus. Per aquest motiu, utilitzarem el pati per a la realització d'aquelles activitats que puguin fer-se a l'aire lliure.

Per a la neteja es poden usar els detergents tensioactius que s'utilitzen habitualment per a la neteja dels carrers i dels elements presents en espais exteriors. Aquests productes s'hauran d'aplicar en la concentració i condicions d'ús que indica l'etiqueta de cada producte.

La desinfecció d'espais com els carrers no és recomanable ja que la presència de matèria orgànica i brutícia en aquests espais pot desactivar l'acció dels desinfectants. D'altra banda, i tal i com indica l'Organització Mundial de la Salut, cal tenir en compte que carrers i voreres no es consideren reservoris de la infecció per la Covid-19 i que la polvorització de desinfectants en aquestes àrees pot suposar un risc per a la salut de les persones. Per aquest motiu no realitzarem la neteja diària del terra dels espais de joc exterior.

10.4. Gestió de residus

Els mocadors, papers i tovallolletes d'un sol ús utilitzats per a l'assecat de mans o per a la higiene respiratòria es llençaran en contenidors amb bosses les quals es retiraran cada dia de les aules.

El material d'higiene personal, com mascaretes, guants i altres residus personals d'higiene, es llençaran als cubells amb tapa i es tiren al contenidor de rebuig.

Si detectem una persona amb símptomes es tirarà tot el material utilitzat per aquesta persona i es posarà en una segona bossa abans de dipositar-la amb la resta de residus.

10.5. Planificació de la ventilació, neteja i desinfecció de l'Institut-Escola El Pi Gros.

⊕ = ventilació

✓ = neteja i desinfecció

n = neteja

	Abans de cada ús	Després de cada ús	Diàriament	1 vegada o més al dia	Setmanalment	Comentaris
ESPAIS COMUNS I EQUIPAMENTS						
VENTILACIÓ DE L'ESPAI				⊕		Pla de ventilació: abans de l'entrada de matí i tarda (conserge), migdia i per la tarda (professorat última classe). Si el clima ho permet les aules es ventilen al llarg de tota la jornada escolar.
Manetes i poms de portes i finestres			✓			Les portes del recinte escolar quedaran obertes.
Baranes i passamans, d'escapes i ascensors			✓			
Superfície de taulells i mostradors			✓			
Cadires i bancs			✓			
Grapadores i altres utensilis d'oficina			✓			
Aixetes			✓			
Botoneres dels ascensors			✓			
Ordinadors, sobretot teclats i ratolins			✓			Els alumnes d'ESO netejaran cada dia a casa el chromebook.
Telèfons i comandaments a distància			✓			
Interruptors d'aparell electrònics			✓			
Fotocopiadores			✓			

	Abans de cada ús	Després de cada ús	Diàriament	1 vegada o més al dia	Setmanalment	Comentaris
AULES I ESPAIS DE JOC INTERIORS						
VENTILACIÓ DE L'ESPAI				+		Mínim 10 minuts 3 vegades/dia
Superfícies o punts de contacte freqüent amb les mans			✓			Pla de ventilació: Ventilarem abans de l'entrada de matí(conserge) i tarda,, esbarjo, migdia i per la tarda (professorat última classe). Si el clima ho permet les aules es ventilen al llarg de tota la jornada escolar.
Terra			✓			
Materials de jocs					✓	També si hi ha un canvi de grup d'infants. Cada professor.
Joguines de plàstic					✓	
Joguines o peces de roba					✓	Les treurem de les aules. Si en queda alguna el tutor serà l'encarregat de la neteja.
	Abans de cada ús	Després de cada ús	Diàriament	1 vegada o més al dia	Setmanalment	Comentaris
ESPAIS DE JOC EXTERIOR						
Poms de les portes			✓			
Terres de paviment						No és recomanable.
Materials de jocs					✓	
Joguines de plàstic					✓	Compartides pels membres d'un mateix grup estable.
Terres de sorra						
Mobiliari urbà (bancs, grades, seients, etc.)					✓	

Baranes i agafadors			✓			
Instal·lacions de joc dels parcs infantils.						La desinfecció d'espais com els carrers no és recomanable. No els utilitzarem.
Altres superfícies o elements de contacte freqüent			✓			
	Abans de cada ús	Després de cada ús	Diàriament	1 vegada o més al dia	Setmanalment	Comentaris
LAVABOS I DUTXES						
VENTILACIÓ DE L'ESPAI				+		Mínim 10 minuts 3 vegades/dia
Rentamans			✓			
Inodors			✓			
Terra i altres superfícies			✓			
Dutxes			✓			Es dutxen els alumnes d'ESO al pavelló municipal o sala polivalent.
Cubells de brossa, bolquers o compreses			✓			
	Abans de cada ús	Després de cada ús	Diàriament	1 vegada o més al dia	Setmanalment	Comentaris
ZONES DE DESCANS						
VENTILACIÓ DE L'ESPAI				+		Mínim 10 minuts 3 vegades/dia
Llits					✓	La roba de llit es neteja una vegada a la setmana ja que és d'ús individual i es guarda en una bossa fins el proper ús. Cada família renta la roba del
Fundes de matalàs i de coixí					✓	
Mantes					✓	

						seu fill/a. L'auxiliar de neteja de menjador neteja els llits cada divendres. Rentat a $\geq 60^{\circ}\text{C}$
Terra			✓			També si hi ha un canvi de grup d'infants
Altres superfícies			✓			

10.6. Llista de comprovació per a l'obertura de l'Institut-Escola El Pi Gros a l'inici de curs.

L'equip directiu revisarà el llistat d'accions prèvies a l'obertura de centre i omplirà la graella. La graella estarà al despatx de direcció.

C= en curs **F=** fet

ACCIÓ	C	F
Es disposa d'un pla de ventilació?		✓
Es disposa del pla d'actuació davant d'un cas sospitós?		✓
S'ha demanat a totes les persones treballadores del centre educatiu que les que presentin condicions considerades de risc o que estiguin embarassades es posin en contacte amb el Servei de Prevenció de Riscos Laborals?		✓
El personal docent i no docent del centre ha rebut els equips de protecció (mascaretes)?		✓
Tots els espais habilitats per a les activitats lectives disposen de ventilació?		✓
S'ha realitzat la neteja i manteniment dels equips de climatització?		✓
El personal docent i no docent ha rebut tota la informació necessària respecte de les mesures de protecció i prevenció?		✓
Les famílies han rebut tota la informació necessària respecte de les mesures de protecció i prevenció?	✓	

A data 8 de setembre falten realitzar les reunions informatives amb les famílies CM i CS. A partir del dia 10 de setembre les famílies hauran rebut tota la informació sobre les mesures de protecció i prevenció.

10.7. Llistes de comprovació per a l'obertura diària de l'Institut-Escola El Pi Gros

Les graelles es troben a consergeria i cal omplir-les cada dia. **C=** en curs **F=** fet

DATA: _____

ACCIÓ (La revisió la fa el conserge i omple la graella cada dia)	C	F
Tots els dispensadors de sabó de lavabos, cuina i aules disposen de sabó suficient?		
Hi ha tovalloles d'un sol ús a tots els rentamans?		
Tots els dispensadors de gel hidroalcohòlic disposen de gel suficient?		

ACCIÓ (La revisió la fa la responsable de neteja i omple la graella cada dia)	C	F
S'ha dut a terme la neteja i desinfecció de les superfícies de major contacte (poms de les portes, baranes, interruptors, bancs, polsadors ascensor, etc.)?		
S'ha dut a terme la neteja i desinfecció de totes les aules i espais docents?		
S'ha dut a terme la neteja i desinfecció dels lavabos?		
S'han revisat els desinfectants dels diferents espais del centre		

11. Extraescolars i acollida.

Les activitats extraescolars i l'espai d'acollida s'ofereixen a alumnes de diferents grups estables. Cal estar pendents al llarg del curs de les indicacions de Salut referent a les mesures de protecció.

ACTIVITATS	NOMBRE D'ALUMNES	GRUPS DELS QUALS PROVENEN (TRAÇABILITAT)	DIA I HORA	ESPAI ON ES REALITZA L'ACTIVITAT	ENTRADES I SORTIDES
Acollida de matí		P3-2n	DI-dv 7:30-9:00	Aula reforç de P3.	E: Ed. Infantil S: La monitora acompanya els alumnes a l'aula.
Acollida de matí		3r - ESO	DI-dv 7:30-9:00	Menjador	E: porta consergeria S: La monitora deixa els

					alumnes a les files corresponents.
Acollida matí	-25	P3-ESO	DI-dv 7:30-9:00	Menjador	E: porta consergeria S: de P3 a 2n la monitora acompanya els alumnes a l'aula. De 3r a ESO la monitora deixa els alumnes a les files corresponents.
Acollida de tarda berenar/ ludoteca	-25	P3-ESO		Menjador/ porxo	Les monitores recullen els alumnes i realitzen la sortida.
Piscina		P3-ESO	Dissabte 09:45-10:30	H2O Canet de Mar	Les famílies porten els infants a la piscina i allí els monitors/es realitzen l'activitat.
INFANTIL					
Anglès.		P4	Dilluns 17:00-18:00	Aula reforç d'Inf.	E: les monitores acompanyen els infants a l'aula. S: Porta biblioteca
Tallers		P3, P4 i P5	Dimarts 17:00-18:00	Aula reforç d'Inf.	
Anglès.		P5	Dimecres 17:00-18:00	Aula reforç d'Inf.	
Anglès.		P3	Divendres 17:00-18:00	Aula reforç d'Inf.	
Taekwondo		P4, P5 i 1r	Divendres 17:00-18:00	Psicomotricitat	
PRIMÀRIA					
Anglès.		1r i 2n	DI i dc 17:00-18:00	Aula reforç inicial	E: les monitores acompanyen els infants a l'aula.

					S: Porta del pati de primària.
Dibuix i escultura		3r a ESO	DI 17:00-18:00	Aula de 3r	E: les monitores acompanyen els infants a l'aula. S: Porta del pati de primària.
Anglès (Junior 1, Junior 2)		3r- ESO	DI i dc 18:15-19:15	Biblioteca	E/S: Porta de Biblioteca.
Taekwondo		2n-5è	Dm i dj 17:00-18:00	Pati Pri/psico	E:les monitores acompanyen els infants al pati. S: Porta del pati de Primària.
Tallers		1r	Dm 17:00-18:00	Aula reforç d'Inf.	E:les monitores acompanyen els infants al pati. S: Porta del pati de Primària.
Taekwondo		6è A, 6è B i ESO	Dm i dj 18:15-19:15	Pati Pri/gimnàs	E/S: Porta del pati de Primària.
Programació i tecnologia		5è a ESO	Dv 17:00-18:15	Aula ESO	E/S: Porta Biblioteca
ESO					
Voleibol		ESO	Dimarts i Dijous 17:00-18:00	gimnàs	E/S: Porta del pati de Primària.
Anglès		ESO	Dc i Dv 15:25-16:55	1r d'ESO A	E/S:les monitores acompanyen els infants a l'aula. Porta biblioteca.

Al llarg del curs s'actualitza l'organització de les activitats extraescolars segons les inscripcions i la normativa.

12. Activitats complementàries.

Aquest curs realitzarem les activitats programades amb normalitat. Si la normativa ho impedeix les activitats que es puguin fer per videoconferència es realitzaran i la resta s'anul·len.

Al llarg del curs es realitzaran les sortides i colònies amb normalitat excepte que la normativa ho impedeixi.

A part de les sortides aprovades a la PGA i altres que s'aprovin al llarg del curs es realitzaran les sortides per l'entorn proper i activitats competencials fora del recinte escolar autoritzades per la direcció.

13. Reunions dels òrgans unipersonals i col·lectius de coordinació i govern.

Utilitzarem la modalitat telemàtica quan siguin reunions amb un nombre elevat de persones i no es pugui garantir la distància de seguretat. Seguirem les instruccions rebudes al llarg del curs escolar.

ÒRGANS	TIPUS DE REUNIÓ	FORMAT DE LA REUNIÓ	LLOC	PERIODICITAT/ TEMPORITZACIÓ
Equip directiu	Deliberatives i decisòries	presencial/ telemàtic	Despatx directora	setmanalment
Equip de coordinació	Informatives, deliberatives i decisòries.	presencial/ telemàtic	Biblioteca	setmanalment
Cicles	Informatives i deliberatives.	presencial/ telemàtic	CS:Aula reforç CS ESO: Biblioteca CI-CM: Informàtica INF:tutoria	setmanalment
Departaments	Informatives i deliberatives.	presencial/ telemàtic	Biblioteca	setmanalment
Claustres	Informatives, deliberatives i decisòries.	presencial/ telemàtic (prioritzarem)	Gimnàs (cal fer la desinfecció al finalitzar)	Mensual
Comissions	Deliberatives i decisòries.	presencial/ telemàtic	Biblioteca, informàtica, música, sala de professors	quinzenalment

14. Protocol d'actuació en cas de detectar un possible cas de covid-19.

Si es detecta un possible cas de covid-19 s'aïlla l'alumne a l'aula d'aïllament: aula EE. Un membre de l'equip directiu o el mestre que l'ha acompanyat (en cas de tenir codocència o desdoblament) es quedarà amb l'alumne i la persona encarregada d'avisar a la família realitzarà la trucada. La direcció del centre comunicarà el cas a SSTT. S'inicia el procés de coordinació amb el CAP de referència i restarem a l'espera de les indicacions.

Descripció del protocol:

En el cas que durant el desenvolupament les activitats escolars es detecti algun nen/a amb febre de 37,5 graus o superior o altres símptomes compatibles amb la COVID-19 se seguirà el següent protocol.

1. Se l'ha de portar a l'aula d'aïllament i avisar a direcció.
2. Sempre que no hi hagi contraindicació per a l'ús de mascareta, se li ha de col·locar, tant a la persona que ha iniciat símptomes (en cas que no en porti) com a la persona que l'acompanyi una mascareta quirúrgica. En cas que l'infant no pugui portar mascareta, la persona acompanyant ha d'utilitzar una FP2.
3. Si la persona presenta símptomes de gravetat (dificultat per respirar, afectació de l'estat general per vòmits o diarrea molt freqüents, dolor abdominal intens, confusió, tendència a adormir-se)... caldrà trucar al 061.

A continuació, cal realitzar les següents accions:

1. Es contactarà de forma immediata amb la família per tal que vingui a buscar al nen/a.
2. Recomana a la persona o a la família que es traslladin al domicili i des d'allí, contactin telefònicament amb el seu centre d'atenció primària de referència. Es recomana que sigui el CAP de referència de la persona, del sistema públic de salut, per tal de facilitar la traçabilitat del contagi i el seguiment epidemiològic.
3. Si hi ha un cas positiu, els nens/es que hagin estat en contacte amb el nen/a positiu hauran de fer aïllament segons els dies indicats.

CASOS POTENCIALS	ESPAI HABILITAT PER A L'ÀILLAMENT	PERSONA RESPONSABLE DE REUBICAR L'ALUMNE/A I CUSTODIAR- LO FINS QUE EL VINGUIN A BUSCAR	PERSONA RESPONSABLE DE TRUCAR A LA FAMÍLIA	PERSONA RESPONSABLE DE COMUNICAR EL CAS ALS SERVEIS TERRITORIALS
-----------------------------	--	--	---	---

Sintomatologia compatible amb el covid-19: febre, tos, dificultat respiratòria.	Aula EE	<p>1. Mestre que l'ha acompanyat (en cas de tenir codocència o desdoblament)</p> <p>2. Membre de l'equip directiu</p> <p>En horari d'acollida i extraescolars un dels monitors es queda amb l'alumne.</p> <p>En horari de menjador la coordinadora</p>	<p>1. Administrativa i/o equip directiu.</p> <p>2. Tutor</p> <p>3. En cas d'absència del tutor l'especialista que ha detectat el cas.</p> <p>En horari d'acollida i extraescolars la coordinadora.</p> <p>En horari de menjador la coordinadora.</p>	Directora
---	---------	--	--	-----------

14.1 Seguiment de casos.

Aquestes dades s'introduiran en aquesta graella si el traçacovid no està actiu. En cas d'introduir-les al traçacovid no realitzarem la doble introducció de dades.

ALUMNE/A	DIA I HORA DE LA DETECCIÓ	EXPLICACIÓ DEL PROTOCOL SEGUIT I OBSERVACIONS (incloure el nom de la persona que ha fet les actuacions i el nom del familiar que l'ha vingut a buscar)	PERSONA DE SALUT AMB QUI ES MANTÉ EL CONTACTE I CENTRE D'ATENCIÓ PRIMÀRIA	PERSONA REFERENT DEL CENTRE PELS CONTACTES AMB SALUT (mantindrà el contacte amb salut i farà seguiment del cas)

15. Pla d'acollida de l'alumnat de P3 i P4.

P3

ORGANITZACIÓ DEL GRUP	L'adaptació es realitzarà els dies: 13,14,15 i 17 de setembre. Es faran 3 grups per l'acollida amb 3 intervals diferents al llarg del dia: 9:05h a 10:35h/11:00h a 12:35h/15:05h a 16:35h. S'anirà canviant la franja horària segons el dia. Hi haurà la tutora i la TEI.
ESPAI	Es farà a l'aula en grups reduïts (2 grups de 7 i 1 de 6). Les finestres de l'aula estaran obertes durant tota l'estada dels infants al centre. Sortirem al pati mínim 30 minuts.
PERSONA ACOMPANYANT	<ul style="list-style-type: none"> ★ Una persona per alumne. ★ La durada de l'estada serà entre 20 i 30 minuts. ★ Sense símptomes durant els 14 darrers dies. ★ Guardant la distància de seguretat (1,5 m) amb la resta d'alumnes i acompanyants. ★ Rentar les mans a l'entrar i al sortir del centre. ★ Sempre amb mascareta quirúrgica ben col·locada.

La reunió d'aula amb les famílies de P3 es realitza el dia 6 de setembre pel meet. La reunió individual de les famílies de P3 amb la tutora es realitza presencialment a l'escola durant la segona setmana de setembre.

P4	
ORGANITZACIÓ DEL GRUP	L'adaptació es realitzarà els dies: 13,14,15 i 17 de setembre. Es faran 2 grups per l'acollida. Cada grup assistirà 2 dies en horari de matí (9h a 12:30h) i 2 dies en horari de tarda (15 a 16:30h) S'anirà canviant la franja horària segons el dia. Hi haurà la tutora i la mestra de reforç.
ESPAI	Es farà a l'aula en grups reduïts (2 grups de 13 alumnes). Les finestres de l'aula estaran obertes durant tota l'estada dels infants al centre. Sortirem al pati mínim 30 minuts.

16. Pla de treball del centre en confinament.

Tenint en compte les valoracions dels cursos anteriors, en cas de confinament valorarem:

- Priorització de l'atenció i seguiment emocional dels infants.
- Realització de classes online diàriament.
- Realització de les tutories grupals una vegada a la setmana.
- Realització de tutories individuals o en petit grup quinzenalment.
- Utilització dels llibres de text a casa fent servir també les llicències digitals.
- Treball en xarxa al municipi: relació constant amb la regidoria, serveis socials i

l'Escola Bressol.

- Pàgina web i blogs actualitzats setmanalment.

A continuació expliquem quines mesures es prendran en cas de confinament.

16.1 Educació Infantil.

NIVELL EDUCATIU	MÈTODE DE TREBALL I RECURSOS DIDÀCTICS PREVISTOS		
EDUCACIÓ INFANTIL	<p>Farem servir els llibres de text de llengua (P4 i P5) i material propi competencial elaborat pels docents (P3, P4 i P5). Aquest material propi s'enviarà per correu electrònic a les famílies i es penja als blogs.</p> <p>Es disposarà de la llicència digital de llengua i es treballarà amb la plataforma digital de l'editorial Teide a P4 i P5.</p> <p>Al blog estarà tot el contingut de cada àrea amb activitats complementàries. A la trobada diària el docent explica les activitats a realitzar tenint en compte que es realitzarà mínim una sessió setmanal per cada àrea.</p> <p>Les trobades diàries amb la tutora iniciaran amb el Bon dia i faran: una hora setmanal de llengua a través del conte, la llengua oral i DUM a les rutines diàries, les matemàtiques amb activitats manipulatives i amb material divers una hora a la setmana, la DE una sessió setmanal.</p> <p>Cada àrea haurà d'avaluar a través de les activitats les competències previstes a la programació.</p> <p>Les activitats es planificaran per evitar un excés o manca de propostes i seran de caràcter competencial.</p>		
	MITJÀ I PERIODICITAT DEL CONTACTE AMB EL GRUP	MITJÀ I PERIODICITAT DEL CONTACTE INDIVIDUAL AMB L'ALUMNE/A	MITJÀ I PERIODICITAT DE CONTACTE AMB LA FAMÍLIA
	<p>Es reuniran a través del meet mínim 1h al dia per fer el bon dia i la rotllana virtual.</p>	<p>Per telèfon o meet quinzenalment.</p>	<p>Per correu electrònic sempre que sigui necessari i es respon en un marge de 24 hores.</p> <p>Quinzenal (mateix moment que amb l'alumne ja que no té autonomia de connexió)</p>

16.2 Educació primària.

NIVELL EDUCATIU	MÈTODE DE TREBALL I RECURSOS DIDÀCTICS PREVISTOS		
CICLE INICIAL	<p>Farem servir els llibres de text de matemàtiques i català i material propi competencial elaborat pels docents. Aquest material propi es penjarà als blogs de cicle.</p> <p>Es disposarà de les llicències digitals de català i es treballarà amb la plataforma digital de</p>		

	<p>l'editorial Teide.</p> <p>Als blogs estarà tot el contingut de cada àrea i les activitats es lliuraran a través del classroom..</p> <p>Des d'un inici es programen activitats competencials de manera que els canvis siguin mínims.</p> <p>Les àrees s'agruparan quinzenalment i es treballaran cada setmana alternativament Una setmana faran: català, anglès, medi i valors/religió i l'altra setmana castellà, matemàtiques, educació artística i educació física.</p> <p>Cada àrea haurà d'avaluar a través de les activitats competencials les competències previstes a la programació.</p> <p>Les activitats es planificaran per evitar un excés o manca de treball i seran de caràcter competencial.</p>		
	MITJÀ I PERIODICITAT DEL CONTACTE AMB EL GRUP	MITJÀ I PERIODICITAT DEL CONTACTE INDIVIDUAL AMB L'ALUMNE/A	MITJÀ I PERIODICITAT DE CONTACTE AMB LA FAMÍLIA
	Es reuniran a través del classroom/meet mínim 1h al dia.	Es faran tutories en petit grup i /o individuals 2 cops a la setmana. Seguiment emocional dels alumnes quinzenalment.	Per correu electrònic sempre que sigui necessari i es respon en un marge de 24 hores. A través del meet o per telèfon 1 cop al trimestre.

NIVELL EDUCATIU	MÈTODE DE TREBALL I RECURSOS DIDÀCTICS PREVISTOS
CICLE MITJÀ I SUPERIOR	<p>Farem servir els llibres de text de matemàtiques, català i castellà i material propi competencial elaborat pels docents. Aquest material propi es penjarà als blogs de cicle.</p> <p>Es disposarà de llicències digitals de matemàtiques, castellà i català i es treballarà amb la plataforma digital de l'editorial barcanova.</p> <p>Als blogs estarà tot el contingut de cada àrea i les activitats es lliuraran a través del classroom.</p> <p>Des d'un inici es programen activitats competencials de manera que els canvis siguin mínims.</p> <p>Es crearan dos classrooms per a cada grup classe: un de tutoria i l'altre amb totes les matèries així es podran planificar les tasques i lliurament de tasques.</p> <p>Les àrees s'agruparan quinzenalment i es treballaran cada setmana alternativament. Una setmana faran: català, anglès, medi i valors/religió i l'altra setmana castellà, matemàtiques, educació artística i educació física.</p> <p>Cada àrea haurà d'avaluar a través de les activitats competencials les competències previstes a la programació</p> <p>Les activitats es planificaran per evitar un excés o manca de treball i seran de caràcter competencial.</p>

	MITJÀ I PERIODICITAT DEL CONTACTE AMB EL GRUP	MITJÀ I PERIODICITAT DEL CONTACTE INDIVIDUAL AMB L'ALUMNE/A	MITJÀ I PERIODICITAT DE CONTACTE AMB LA FAMÍLIA
	Es reuniran a través del classroom/meet mínim 1h al dia.	Es faran tutories en petit grup i/o individuals 2 cops a la setmana. Seguiment emocional dels alumnes quinzenalment.	Per correu electrònic sempre que sigui necessari i es respon en un marge de 24 hores. A través del meet o per telèfon 1 cop al trimestre.

16.3 Educació secundària.

NIVELL EDUCATIU	MÈTODE DE TREBALL I RECURSOS DIDÀCTICS PREVISTOS		
1r d'ESO	<p>Farem servir el chromebook i el dossier de treball de la matèria elaborat per al professorat.</p> <p>Es disposarà dels llibres digitals de tecnologia, ciències naturals i anglès.</p> <p>Al blog d'ESO estarà tot el contingut de la matèria agrupada per àmbits i les activitats es lliuraran a través del classroom.</p> <p>Des d'un inici es programen activitats competencials de manera que els canvis siguin mínims.</p> <p>Es crearan dos classrooms per a cada grup classe: un de tutoria i l'altre amb totes les matèries així es podran planificar les tasques i lliurament de tasques.</p> <p>Les matèries s'agruparan quinzenalment i per àmbits i es treballaran cada setmana alternativament en cada grup classe. Una setmana faran: àmbit lingüístic i artístic-social i l'altre setmana l'àmbit científicotecnològic.</p> <p>Cada àmbit haurà d'avaluar a través de les activitats competencials les competències previstes a la programació</p> <p>En acabar, quinzenalment, hi haurà una activitat avaluativa competencial i s'informarà del resultat a l'alumnat i les famílies.</p> <p>Les optatives passaran a ser contingut de la matèria troncal respectiva.</p> <p>Les activitats es planificaran per evitar un excés o manca de treball i seran de caràcter competencial.</p>		
	MITJÀ I PERIODICITAT DEL CONTACTE AMB EL GRUP	MITJÀ I PERIODICITAT DEL CONTACTE INDIVIDUAL AMB L'ALUMNE/A	MITJÀ I PERIODICITAT DE CONTACTE AMB LA FAMÍLIA
	Per meet, web, Classroom i Moodle. Es crearà un horari per a cada grup (agenda digital) Cada grup tindrà un mínim	Per Meet i si fos necessari telèfon. Es farà una sessió a la setmana de tutoria amb tot el grup.	Per correu electrònic, telèfon i/o meet. Mínim 2 entrevistes al llarg del curs. En els casos que

	<p>de dues hores de treball amb el professorat diàries. La resta serà treball individual o grupal amb seguiment del professor i tutor/a si fos necessari.</p> <p>S'informarà a les famílies de l'horari de treball amb l'alumnat.</p>	<p>Es faran tutories individuals un cop quinzenalment excepte en aquells casos que requereixi un seguiment més intens.</p> <p>Seguiment emocional dels alumnes quinzenalment.</p>	<p>requereixi un contacte amb les famílies més intens es faran excepcions i s'adequarà a la situació familiar.</p>
--	---	---	--

En cas d'un nou possible confinament, aquelles famílies i docents que no tinguin accés a dispositius tecnològics per fer el seguiment de l'educació via telemàtica, el centre, el Departament i l'ajuntament s'encarregaran de cobrir aquestes necessitats.

S'ha sol·licitat per realitzar una FIC de centre el mes setembre per assegurar que tot el claustre sap utilitzar les eines necessàries en cas de confinament. El CRP ha informat que ens han concedit una formació digital pels docents.

17. Seguiment del pla.

RESPONSABLES	
Supervisió: Departament d'Educació	Assessorament: Inspecció
Seguiment: Equip directiu Coordinadores Menjador i extraescolars Consell Escolar	Aplicació: comunitat educativa les coordinadores corresponents
INDICADORS	
<p>Traçabilitat dels contactes (100% de traçabilitat dins l'horari lectiu)</p> <p>% d'infants amb dictamen que reben atenció per part del suport educatiu. (100%)</p> <p>Grau de satisfacció del claustre en l'aplicació del PEC del centre seguint la normativa covid (igual o superior al 70%)</p> <p>Accessos utilitzats per realitzar les entrades i sortides. (vi2-vf5)</p> <p>Nombre d'itineraris planificats. (entrades i sortides, esbarjo i banys de tots els grups estables) vf- 16.</p> <p>% espais utilitzats netejats i desinfectats diàriament (100%)</p> <p>Coneixement i aplicació per part del personal del centre (docents, monitors, administrativa) de les mesures de seguretat. (100%)</p>	

Coneixement i aplicació per part de l'alumnat del centre de les mesures de seguretat.

(igual o superior al 90%)

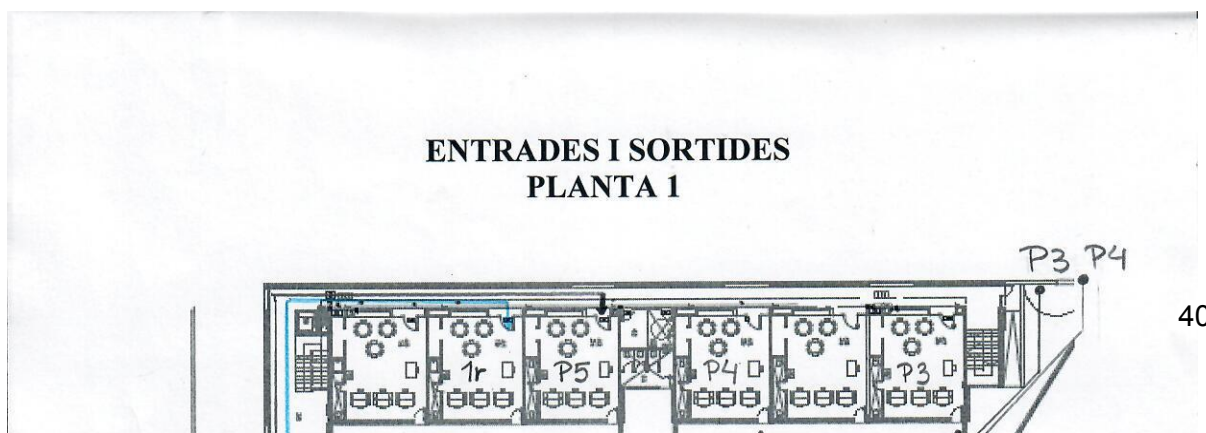
Grau de satisfacció en la comunicació dels membres de la comunitat educativa. (igual o superior al 60%)

PROPOSTES DE MILLORA

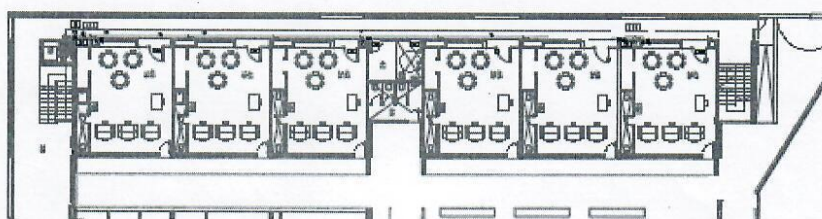
Es farà un seguiment dels diferents punts desenvolupats en el pla amb el responsable assignat amb una periodicitat setmanal. Es revisarà el procés i si cal una millora s'aplica immediatament comunicant-ho al Claustre i al Consell Escolar i posteriorment s'aprova pel Claustre i el Consell Escolar.

18. ANNEX 1

PLÀNOL ENTRADES I SORTIDES



**ENTRADES I SORTIDES
PLANTA 2**



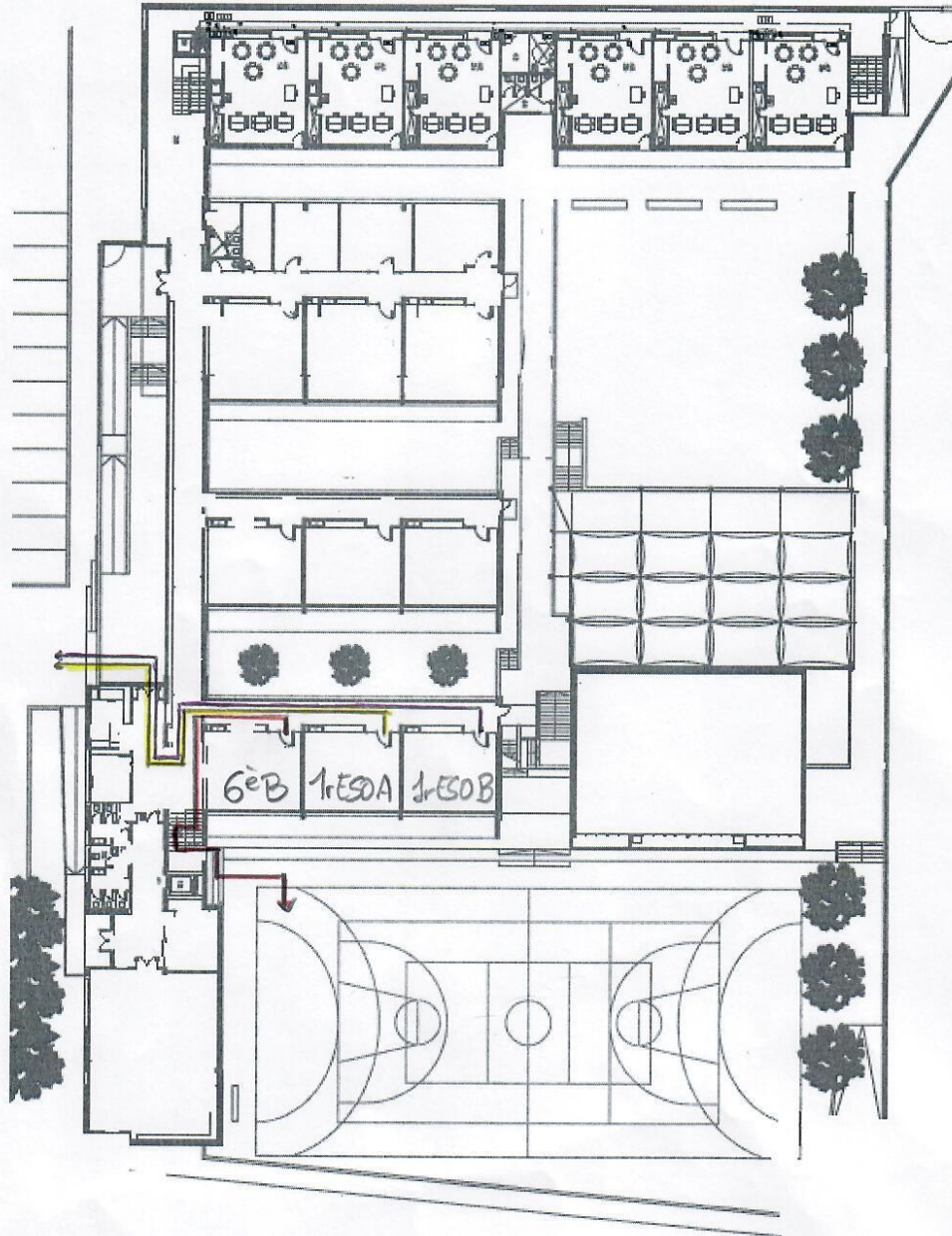
19. ANNEX 2

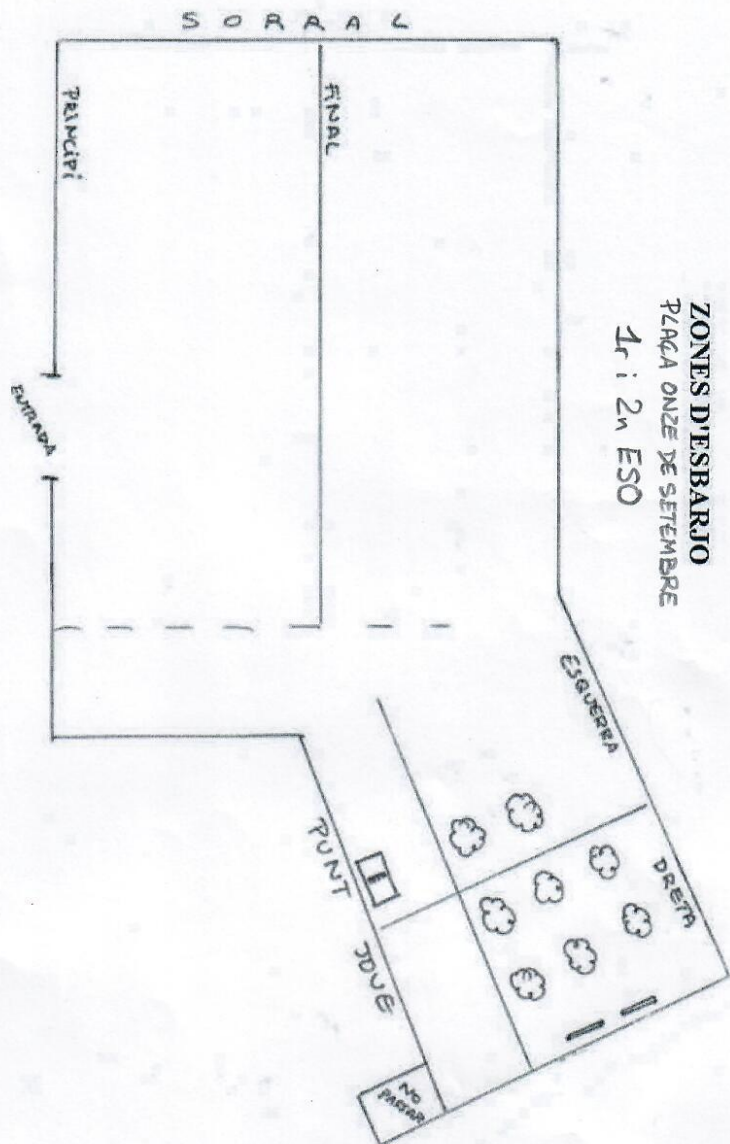
PLÀNOL ITINERARIS ENTRADES I SORTIDES AL PATI

**ENTRADES I SORTIDES (ESBARJO)
PLANTA 1**



ENTRADES I SORTIDES (ESBARJO)
PLANTA 2





ZONES D'ESBARJO
 PLACA ONZE DE SETEMBRE
 1r i 2n ESO



APRENDRE ÉS DESCOBRIR QUE ALGUNA COSA ÉS POSSIBLE

J. KRISHNAMURTI

www.educacioilestic.com



Generalitat de Catalunya
Departament d'Ensenyament
Institut Escola El Pi Gros
C/ 1 D'Octubre de 2017, 1
08396 Sant Cebrià de Vallalta