

BUTLLETÍ

NÚM.

64



af2

El Cabrerès

3r trimestre curs 25-26

Ludicocreatives

Escola Bressol

Institut Escola
Extra
escolars

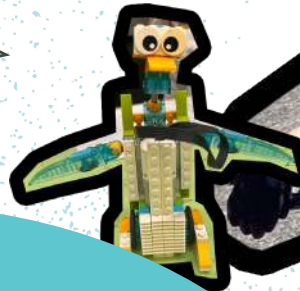
Carnaval

Conjunts a les Escoles

Entrevista

Un curs de
Festa Major!

Laia i Pep



Comissions

Comissió d'extraescolars

S'encarrega d'organitzar, planificar i gestionar les activitats extraescolars que es duen a terme al centre.

Contractem a empreses externes les extraescolars d'anglès, mecanografia, robòtica i BTT. I realitzem internament: piscina i les activitats artístiques.

Comissió Institut Escola

Aquesta comissió es va crear arran de la transformació del centre d'escola a Institut Escola. La seva funció és vetllar perquè aquest procés de canvi es desenvolupi de manera adequada i en benefici de tota la comunitat educativa.

Comissió Solidària

Formada per docents i famílies amb la voluntat de promoure valors de solidaritat, cooperació i compromís social. Organitza esdeveniments amb la finalitat de recaptar diners per a causes especials. Aquest trimestre, les classes de 1r i 2n han organitzat una xocolata a favor de *Parranda Clowns*.

Comissió de Festes

Organitza les tres grans festes de l'any: la Castanyada, el Carnaval i la Festa de Final de Curs.

Comissió Coeducació

És la comissió més nova i es va crear per donar eines i ajudar tant a les famílies com a les treballadores del centre davant de qualsevol mena de necessitat especial, ja siguin neurodivergències, malalties rares, situacions difícils a l'entorn familiar, etc.

Comissió Econòmica

Porta la comptabilitat de l'AFA i manté la cura de les despeses i els pressupostos.

Comissió Pati i Pollancreda

Dinamitza activitats per aprofitar la Pollancreda i fer-ne un espai viu per a l'escola, on els infants puguin descobrir la natura, aprendre a respectar-la i tenir-ne cura.

També promou una millora contínua del pati on les famílies hi participen activament.

Comissió Menjador

Tenim menjador propi i aquest és un privilegi que hem de cuidar. Tenim cuina i treballadores pròpies i ens encarreguem de mantenir un menú saludable i de qualitat.

Comissió Llar d'infants

Les famílies de la Llar d'Infants es coordinen amb les famílies del centre per promoure activitats i col·laboració conjunta.

Comissió comunicació

Aquest butlletí és una de les elaboracions d'aquesta comissió. També genera el contingut del blog i de les xarxes socials.

Si voleu saber més coses de l'AFA, visiteu el blog:
<https://agora.xtec.cat/ie-elcabrerès/afa-2/>

La importància de ser una AFA activa

Fer comunitat també és educar

Quan pensem en l'AFA, sovint ens venen al cap les activitats extraescolars, les festes de l'escola o les millores dels espais que gaudeixen els nostres fills i filles. Però darrere de tot això hi ha molt més.

A la nostra escola, l'AFA és una peça fonamental del dia a dia del centre. A més d'organitzar activitats i impulsar projectes per millorar l'entorn educatiu, gestionem un menjador propi, coordinem equips de treballadors i treballadores, assumim responsabilitats administratives, econòmiques i laborals, i vetllem perquè molts serveis essencials funcionin correctament. Una tasca complexa i constant que sovint passa desapercebuda.

Tot això és possible gràcies a persones que hi dediquen el seu temps de manera completament voluntària. Famílies que, més enllà de les seves obligacions personals i professionals, decideixen implicar-se per contribuir al benestar col·lectiu i a la qualitat educativa del centre. Ho fan sense cap remuneració, però amb la convicció que una escola millor es construeix entre totes i tots.

L'AFA no és només una junta ni un grup reduït de famílies. L'AFA som tota la comunitat educativa. Com més persones hi participen, més idees, més energia i més capacitat tenim per impulsar projectes, afrontar reptes i continuar fent créixer l'escola.

Implicar-se no vol dir necessàriament assumir grans responsabilitats. Hi ha moltes maneres de col·laborar: aportant idees, participant en comissions, ajudant en activitats puntuals o formant part dels espais de decisió. Cada aportació compta.

Educar és una tasca compartida. I construir comunitat també forma part de l'educació que volem transmetre als nostres fills i filles: la importància de la participació, de la corresponsabilitat i del compromís amb el bé comú.

Per això, des de l'AFA us animem a fer un pas endavant. Perquè quan les famílies ens impliquem, l'escola hi guanya. I quan l'escola hi guanya, hi guanyem totes.

Volem aprofitar aquest espai per agrair la implicació de totes les persones que fan possible l'AFA i que, amb el seu esforç i compromís, ajuden a mantenir i enfortir la nostra estructura associativa.

CARNAVAL 2026



El carnaval sobre festes populars amb en Betu el pallaso

Aquest any hem celebrat el Carnaval dedicat a les festes populars que formen part de la nostra cultura i tradicions. Famílies i infants van participar amb disfresses ben originals inspirades en diferents elements festius, omplint la pista de la Coope de color, alegria i molta imaginació.

La celebració va comptar amb l'actuació d'en Betu el Pallasso, que amb el seu humor, els seus jocs i les seves bromes va fer riure petits i grans. El seu espectacle va crear un ambient alegre i participatiu i ens va recordar que, amb una rialla, la festa sempre és més gran.

A més, la Nuri Font va omplir la tarda de color amb les seves creacions de pintacares. Infants de totes les edats van fer cua per convertir-se en personatges de fantasia, animals o superherois. La cua era interminable!

Gràcies per una tarda de Carnaval plena de rialles, convivència i diversitat!



Comissió de Festes



L'espai de migdia

Reflexions compartides

El passat 8 de juny, membres de la comissió mixta de menjador, famílies, mestres i monitores ens vam trobar per compartir una estona de reflexió i treball conjunt amb l'objectiu de seguir millorant aquest espai tan important de la vida escolar.

La sessió, dinamitzada per l'**Amanda Rubio, experta en facilitació de grups**, va permetre escoltar les diferents mirades sobre el servei de menjador.

Primer, cada participant va explicar la seva relació amb aquest espai i, tot seguit, mitjançant la dinàmica de la peixera, vam conversar sobre aquells aspectes que valorem positivament i sobre les oportunitats de millora que hem detectat.

Després, en petits grups, vam imaginar com ens agradaria que fos el menjador en el futur i vam proposar diverses accions per continuar avançant en aquesta direcció. Les aportacions van ser molt enriquidores i van evidenciar el compromís de tots els sectors implicats.

La trobada va finalitzar amb l'acord de **tornar-nos a reunir el 29 de juny** per començar a concretar, de manera compartida, alguns aspectes de la **proposta pedagògica del menjador**, reforçant així la col·laboració entre escola, famílies i equip de monitoratge. **Aquesta trobada s'obrirà a tothom qui s'hi vulgui afegir.**

Volem agrair la participació i la implicació de totes les persones assistents. **Compartim la convicció que el menjador és un temps educatiu. Comptem amb una**

alimentació de qualitat, un equip professional compromès, una escola que entén el valor educatiu del migdia i unes famílies que hi confien. Continuar treballant plegats ens permetrà fer créixer encara més aquest projecte compartit.

Enquesta

1. Com valoreu el servei de menjador de l'escola?

- Molt bé Bé
 Millorable
 No tinc prou informació

2. Què és el que valoreu més positivament del menjador?

.....

3. Hi ha algun aspecte del menjador que penseu que es podria millorar?

.....

4. El menjador també és un espai educatiu (hàbits, convivència, autonomia...). Hi ha algun aspecte que us agradaria reforçar?

.....

5. Us agradaria rebre més informació sobre el funcionament del menjador (menús, activitats, normes, etc.)?

- Sí No
 Em sembla suficient com està ara

6. Si poguéssiu canviar una sola cosa del menjador, quina seria?

.....

Concert de

Conjunts a les Escoles

amb
Alosa

El 22 de maig els alumnes de 3r i 4t varen tocar, juntament amb les escoles de Roda, en un concert amb el grup Alosa

Hola! Som en Pep i la Laia i fa uns quants anys que treballem aquí l'escola El Faristol. En Pep és trompetista i escriu molta música i la Laia toca el saxo i l'acordió i a més a més dóna moltes voltes a la didàctica i la pedagogia musical. Tots dos fem música en directe en diferents àmbits i escenaris.

Entrevistem a en Pep Tarradas i a la Laia Rovira, el mestres de l'Escola de Música El Faristol que lideren el projecte a I.E El Cabrerès.

Tant en Pep com a la Laia els hi agrada fer moltes coses diferents però totes relacionades amb la música.

La vida va fent camins i vas coneixent gent diversa fins que sense adonar-te'n has anat construint la teva professió que per nosaltres és la música.

Com va néixer el projecte que actualment desenvolupeu a les escoles?

Aquest projecte va començar fa uns quants anys per apropar la música instrumental i el fer música en gran grup arribant al màxim de persones dels pobles, és per això que ho vam dissenyar per a Cicle Mitjà i així tard o d'hora tots els infants passen per aquesta experiència.





Alosa són la Giulietta i la Irene: un duet de música folk catalana.

És una oportunitat per a nens i nens a tenir accés a la pràctica instrumental en grup per complementar l'assignatura de música que ja es realitza a l'Escola, i de potenciar les seves habilitats a través de noves pràctiques educatives i culturals.

Quins objectius educatius i musicals us plantegeu amb aquest projecte?

Ens el plantejem en dos grans blocs: objectius pedagògics i socials i objectius escolars

- Participar i gaudir de la pràctica d'instrument en grup.

- Enriquir la pròpia formació i augmentar l'autoestima a través de la pràctica instrumental i vocal en grup.
- Desenvolupar competències artístiques i comunicatives.
- Aprendre a tenir cura del material i la seva utilització.
- Complementar l'activitat educativa musical del centre.
- Contribuir a desenvolupar projectes singulars de les escoles del municipi.

A l'escola El Cabrerès, dels dos cursos, un és amb instruments de placa i l'altre amb ukeleles. A totes les sessions hi ha una part d'escalfament corporal, una part de cançó i una part de pràctica instrumental, totes elles relacionades entre si.

Com us agradaria que evolucionés aquest projecte en el futur?

Com tots els projectes s'han d'anar avaluant i fent canvis segons les necessitats de cada moment a cada lloc, però està clar que ara per ara, aquest format a nosaltres ens agrada. Insistim que poder tenir caps de cartell als concerts finals com els que hem tingut els últims anys no és fàcil i estem molt contents.

Per nosaltres la música és molt important a tots els nivells. La música forma part de totes les vides de forma quotidiana i per això trobem interessants projectes com el de conjunts a les escoles de l'Escola de Música El Faristol.



Laia Rovira



Pep Tarradas

Un curs ple d'iniciatives a l'Escola Bressol

La Comissió d'Escola Bressol, formada per sis famílies, ha continuat treballant aquest curs per donar suport a les educadores, les famílies i els infants de l'etapa 0-3.

Entre les iniciatives impulsades destaquen diverses **xerrades adreçades a les famílies**, com la **sessió sobre problemes respiratoris i mocs** a càrrec de la fisioterapeuta respiratòria **Laura Crous**, o la formació sobre **primers auxilis i alimentació 0-3** organitzada amb la col·laboració del CAP de Roda.

Al llarg del curs també s'han promogut accions per millorar el dia a dia de l'escola bressol, com la creació d'una **zona de calma al pati**, la revisió dels menús per adequar-los a les necessitats dels infants més petits o el suport en l'adquisició de material pedagògic.

A més, la comissió ha treballat conjuntament amb l'equip educatiu en qüestions com la **formació** de les educadores, la **captació de futurs** professionals a través de convenis de pràctiques i el seguiment de les necessitats de personal davant les administracions.

La valoració del curs és molt positiva, ja que totes aquestes accions han contribuït a reforçar el benestar de la comunitat educativa.

Gràcies a la implicació de les famílies i de l'equip educatiu, continuem construint una comunitat educativa propera, acollidora i compromesa amb els més petits.



CIÈNCIA I JOC

La nova balança de l'escola



Comissió Pati - Pollancreda

Fruit de l'observació, les mestres vam detectar l'interès dels infants pels materials del pati i vam demanar a en **Pere, professor de Tecnologia**, si ens podia ajudar a construir una balança.

Es va animar a fer-ne una amb cara i ulls perquè totes les altres comunitats també la poguessin utilitzar més enllà del joc.

En concret, aquest curs els petits hi han pesat sorra, pedres i aigua, i els més grans l'han utilitzat per treballar la llei de la palanca.



Comissió Coeducació

Aquest curs hem teixit xarxa amb comissions d'Osona de característiques similars i mantenim un contacte permanent per **defensar els drets de l'alumnat amb necessitats educatives especials**. En aquesta línia, també hem donat suport a les vagues de mestres que lluiten per la garantia efectiva d'aquests drets.

Abans de començar el curs vam entrevistar dues professionals de la psicologia privada, atès que la psicòloga que ens havia acompanyat els darrers anys deixava d'oferir-nos els seus serveis. Des de l'AFA en vam

escollir una, amb la qual estàvem força satisfets, però per Nadal, arran d'una ampliació d'horari en un altre centre on també passava consulta, li resultava incompatible continuar col·laborant amb nosaltres. Això ens va portar a iniciar de nou el procés de selecció i, finalment, vam escollir l'**Aina, psicopedagoga** amb anys d'experiència. Considerem que totes les famílies de l'alumnat que acompanya estan molt satisfetes amb la seva tasca.

Així mateix, aquest curs, conjuntament amb la Comissió de Menjador i la Junta, vam considerar oportú ampliar l'equip de monitoratge amb una monitora més. Ja al tercer trimestre, gràcies al suport de l'equip directiu de l'escola, se'ns han concedit unes hores de **vetlladora al menjador**. Tot i que es tracta de poques hores, han estat de gran ajuda per oferir un millor suport als i les alumnes amb necessitats educatives especials en aquest espai.

Un curs més de taller d'art



Aquest curs hem tornat a gaudir dels **tallers d'art a l'escola**, una activitat que cada any desperta l'interès de més infants!

Durant les sessions experimentem amb **diferents tècniques artístiques**, com el fang, l'aquarel·la, la pintura acrílica, el collage o la creació de petits mons i construccions. Però, sobretot, deixem espai perquè cadascú pugui expressar allò que sent, pensa o imagina.

Crear no és només produir obres: també és compartir estones, conversar sobre el dia a dia, riure, reflexionar i, de vegades, expressar allò que ens preocupa. **L'art ens acompanya en tot això i ens ajuda a mirar el món amb uns altres ulls.**

Aquest any, a més, hem tingut l'oportunitat de fer una **exposició a l'Hostal de l'Esquirol** amb el títol "**Paisatges del Collsacabra**".

Cada alumne ha creat una obra inspirada en el nostre entorn, observant-ne les formes, la llum i els colors. Ha estat una experiència molt enriquidora que ens ha permès treballar especialment la paleta cromàtica i la mirada artística.

Continuarem pintant, dibuixant i creant vida a través de l'art!



BTT - Innovit

Les Extraescolars de BTT de l'INS Escola El Cabrerès de l'Esquirol, amb els tècnics d'INNOVIT, ha estat una molt bona experiència i molt enriquidora per a tots els participants, tant els tècnics com els alumnes! Des del principi, els alumnes han mostrat moltes ganes i motivació, i això s'ha notat en la seva evolució al llarg de les sessions.

Hem treballat sobretot el control de la bicicleta, la seguretat, la coordinació i el respecte per l'entorn, sempre en un ambient molt bonic i participatiu. Les sortides i els petits reptes que hem anat fent han ajudat molt a millorar la confiança i a gaudir encara més de la BTT i de la vostra zona.

També cal destacar la participació de diferents joves del Cabrerès a les curses de BTT Infantil d'Osona, culminant amb la prova de BTT Infantil de Taradell, que va ser especialment divertida i molt "mountain biker". A més, tres joves de l'Esquirol també van viure una gran experiència participant a la travessa del Cap de Creus els dies 30 d'abril i 1 de maig amb altres nens i nenes, nois i noies d'altres grups d'INNOVIT.

Engeneral, ha estat un curs molt satisfactori, amb una molt bona evolució del grup i, sobretot, amb moltes ganes de continuar pedalant i millorant.

Gràcies per la confiança amb nosaltres!! esperem gaudir de més aventures durant molts més cursos!!

Equip INNOVIT



ROBÒTICA



Aquest ha estat el primer any que l'empresa **RoboTIC** ha dut a terme l'activitat extraescolar de robòtica a l'Escola El Cabrerès. Durant el curs, els alumnes de 1r i 3r de primària han pogut introduir-se al món de la programació i la robòtica d'una manera lúdica i educativa.



A les sessions fomentem especialment el treball en equip, treballant en parelles o en grups de tres, potenciant valors com la cooperació, la paciència, el respecte pels companys, saber compartir i la resolució conjunta de problemes.

Vam iniciar el curs amb diverses **sessions de ScratchJr** per conèixer els conceptes bàsics de la programació. Posteriorment, els alumnes de 1r van començar a treballar amb els **kits LEGO WeDo 1.0** i els de 3r amb els **LEGO WeDo 2.0**. A partir de la construcció de diferents models seguint instruccions, els infants han après a programar-los perquè es moguessin, utilitzant motors i sensors de moviment i d'inclinació.



Durant els mesos d'abril i maig també vam estar treballant en el **Robòtica't**. Una jornada que reuneix escoles d'arreu en una experiència molt enriquidora i divertida. La temàtica d'enguany era els animals, i els alumnes van dissenyar, construir i programar les seves construccions, acompanyades d'un pòster explicatiu i d'una petita història relacionada amb l'animal escollit.

Un dels grups, els inventors, va obtenir el **premi al Millor Equip** en aquesta jornada. Enhorabona a ells i a tots els participants!



La participació en aquesta jornada, que se celebra a l'INS Cirvianum de Torelló, és voluntària, però tots els alumnes treballen els mateixos continguts i projectes a les sessions, ja que es tracta d'uns aprenentatges molt significatius i motivadors.



Les ludicocreatives



en imatges

Celebrem els aniversaris al menjador





El futur institut pren forma



El passat 5 de maig, alguns membres del Consell Escolar i de l'AFA van tenir l'oportunitat de **visitar les obres del nou edifici de l'institut** per conèixer de primera mà l'estat dels treballs i fer-se una idea de com seran els nous espais.

La visita va permetre recórrer les diferents dependències i resoldre dubtes sobre diversos aspectes del projecte.

La impressió general va ser molt positiva: es tracta d'un edifici ampli, lluminós i amb les obres avançant segons el calendari previst.

Durant la visita es van comentar qüestions relacionades amb el funcionament quotidià del centre, com ara l'organització del menjador, els accessos, els espais comuns o les necessitats de les aules.

També es van compartir algunes propostes de millora, com la incorporació de més punts de corrent a les aules, l'estudi d'una millor connexió amb l'espai de l'AFA o mesures de seguretat a la nova escala d'accés.

Pel que fa al trasllat, està previst que els dos edificis es connectin un cop finalitzin les classes, de manera que el nou espai pugui començar a prendre forma de cara al proper curs.

Cada vegada som més a prop de veure aquest projecte fet realitat!

