



BUTLLETÍ
51

PASSATEMPS
I ENIGMES
MATEMÀTICS



TARDOR
2021

VOTEM PER
LA CUINA
QUE VOLEM?

EI, EM DIC ESKI!
M'HE AMAGAT DINS
EL BUTLLETÍ.
PODRÀS TROBAR-ME?

CONEIX LES
QUOTES MENJADOR

NOVA
JUNTA
DE L' AFA

QUÈ FAN LES
COMISSIONS DE L' AFA?

L'ENTREVISTA

FLASH!



**RECUPEREM LA
PRESENCIALITAT!**

ASSEMBLEA 2021

El dijous 28 d'octubre es va celebrar l'Assemblea de l'AFA 2021, es va portar a terme en format híbrid, presencialment i a través de videotrucada. L'assistència a l'Assemblea va ser d'una seixantena de familiars de la llar d'infants i de l'escola, un nombre una mica més alt que en l'edició anterior.

A continuació farem un resum de tots els temes que es van tractar a l'Assemblea:

RATIFICACIÓ DE LA JUNTA:

Aquest curs hi ha hagut un petit canvi en els cursos en els quals s'han votat els representants de l'AFA. Com cada any s'han fet votacions a P1, 1r i 4t, però el canvi organitzatiu a educació infantil ha fet que les famílies d'EI1, on hi ha alumnes de P3, P4 i P5 haguessin de votar un nou representant, per fer-ho han estat informades que si guanyava les eleccions un familiar d'un alumne de P4 o P5 aquest no podria realitzar el mandat de 3 anys, tot i així el vot era totalment lliure, finalment ha sortit una candidata de P3, fet que permetrà complir amb el mandat establert. En el cas de EI2 i EI3, casualment, cada classe tenia una representant de l'AFA, per tant, no hi ha hagut canvis.

JUNTA SORTINT

P1 Laia Sauret
(Consell Escolar)

P2 Carolina Moreno
(vice-presidenta)

P3 Alba Roquer

P4 Natàlia Coll

P5 Xevi Medina
(president)

1r Anna Valle

2n Laura Camps

3r Jordi Tolosa
(secretari)

4t Enric Ferrer

5è Raül Cañete
(tresorer)

6è Jan Villanueva
(Consell Escolar)

P1 Núria Serra
(secretària)

P2 Laia Sauret
(vice-presidenta i
Consell Escolar)

EI1 Glòria Mas

EI2 Natàlia Coll

EI3 Alba Roquer
(Consell Escolar)

1r Sebastián González-Alsina

2n Anna Valle

3r Laura Camps

4t Sara Casellas

5è Enric Ferrer

6è Raul Cañete
(tresorer)

Xevi Medina
(president)

AGRAÏM

ALS MEMBRES QUE
DEIXEN LA JUNTA LA
SEVA DEDICACIÓ!

AGRAÏM TAMBÉ

A LES NOVES
INCORPORACIONS QUE
VULGUIN DEDICAR
EL SEU TEMPS A L'AFA.

MEMÒRIA DEL CURS 20-21

S'EXPOSA LA FEINA FETA PER LES DIFERENTS COMISSIONS DE TREBALL:

ASSEMBLEA 2021
MEMÒRIA DEL CURS 20-21

BLA BLA

BLA
BLA

COMISSIÓ DE COMUNICACIÓ

El curs passat aquesta comissió va publicar un butlletí informatiu cada trimestre i també va decidir que es volcaria tota la informació del bloc de l'AFA a la web de l'escola i es va començar a treballar en aquesta proposta.

Aquest curs seguirem editant els butlletins trimestrals i tancarem el traspàs d'informació a la web de l'escola.

COMISSIÓ D'INSTITUT ESCOLA

Aquesta comissió va arrencar l'any passat davant la possibilitat que l'Escola el Cabrerès es convertís en Institut escola.

- Durant el curs 20-21 es va iniciar un procés per conèixer aquest model formatiu, recollint informació de centres propers (Sant Pere de Torelló i Folgueroles) i elaborant articles i material audiovisual per donar-lo a conèixer.

- Es va realitzar una taula rodona amb la participació de l'Escola, l'Ajuntament, l'AFA i l'Institut escola de Sant Pere i la seva AFA.

- Finalment es va fer una consulta a les famílies per valorar la disposició a portar les filles i els fills al centre durant l'etapa de secundària si el canvi es feia efectiu, amb una participació del 83,7% i una opinió favorable de prop del 90%.

Arran dels resultats de la consulta, aquest any les feines que es preveuen a la comissió d'Institut escola són:

- Informar-nos i informar de com avança el procés de canvi del centre cap al nou model.

- Donar tot el suport que sigui possible a l'Ajuntament i a l'Escola davant el repte que suposa aquest canvi.

- Continuar donant a conèixer aquest model i les possibilitats que ofereix a partir d'experiències en funcionament.

NOVA

COMISSIÓ DE L'ESCOLA DE FAMÍLIES

CANVI DE NOM.
ACTUALITZAT AQUEST CURS

Aquesta comissió no va estar en actiu el curs passat degut a la incertesa que va generar la pandèmia, però aquest curs torna amb ganes d'organitzar activitats que generin reflexió i coneixement.

FESTA FINAL DE CURS

De nou i a causa de la situació de la pandèmia, el curs passat es va anul·lar la festa de final de curs, esperem que aquest curs es pugui reprendre.

CONSERGE

A FINALS DEL CURS PASSAT ES VA VETLLAR PER LA CONTINUITAT DE LA CONTRACTACIÓ DE LA CONSERGE, SUBVENCIONADA PER L'AJUNTAMENT.

LLAR D'INFANTS

El curs passat l'AFA va elaborar una enquesta per valorar la necessitat de crear un Casal d'estiu pels més petits. Els resultats de l'enquesta van mostrar que aquest era un servei necessari per a un grup important de famílies i es va decidir tirar endavant l'organització d'un Casal pels alumnes de la Llar d'infants del 22 de juliol al 6 d'agost i del 30 d'agost al 3 de setembre. El casal es va valorar molt positivament, però a l'Assemblea es va fer palesa la inquietud d'algunes famílies pel desajustament que es va acabar produint ja que la Llar havia d'iniciar-se el 2 de setembre i va acabar fent-ho el dia 6 per l'activitat del Casal, situació que va crear un cert greuge a les famílies. Es va reconèixer l'error i es va recollir el compromís d'intentar millorar de cara al curs present.

COMISSIÓ DE MENJADOR

- S'han realitzat reunions trimestrals amb el personal contractat per vetllar pel bon funcionament i la millora del servei que s'ofereix així com per potenciar la cohesió de grup.
- S'ha contractat una nova monitora que està subvencionada tres dies a la setmana per la Generalitat.
- S'han realitzat totes les gestions necessàries per adaptar el servei a la nova situació COVID oferint, entre altres, el servei de recollida de l'àpat en cas de confinament.
- S'ha ofertat el curs de Manipulació d'aliments a les treballadores de l'AFA obrint-lo a les educadores de la Llar d'Infants.

Aquest inici de curs s'ha realitzat la revisió de les quotes de menjador proposant una gradació de les quotes fixes. A continuació trobareu la proposta de l'AFA, que després de molt debat ha estat aprovada a l'Assemblea i que s'ha implantat amb caràcter retroactiu des de l'1 d'octubre.

Amb aquesta nova tarifació es busca ajustar més el preu de servei a l'ús que en fa cada família i al mateix temps establir un mecanisme de gestió que no sigui massa difícil i que permeti quotes estables cada mes i no excessivament variables. Durant l'Assemblea, es va proposar fer un cobrament en funció de l'ús, és a dir pagar pels dies que es fa ús del servei. Aquest sistema fa que no sigui tan predictable la necessitat de monitoratge i que els rebuts siguin molt variables en funció del mes. No es descarta la seva implementació més endavant si així ho acorda l'Assemblea, en aquest cas el preu del menú diari s'hauria d'incrementar una mica en relació al que val la quota de fixe cada dia.

La Junta també valorarà la possibilitat de reprendre l'Assessorament per a l'optimització dels recursos del servei de cuina i per potenciar l'autonomia dels infants a càrrec de "Vatúia l'olla" que es va iniciar just abans de l'inici de la pandèmia.

PROPOSTA DE QUOTES MENJADOR

ESCOLA

	QUOTA MENSUAL	FAMÍLIES NUMBROSES
5 DIES	108,5 €	92,2 €
4 DIES	88,1 €	74,9 €
3 DIES	67,1 €	57,0 €
2 DIES	46,15 €	39,2 €

Preu esporàdic: 6,96€

LLAR

	QUOTA MENSUAL	FAMÍLIES NUMBROSES
5 DIES	140,72 €	119,6 €
4 DIES	112,6 €	95,7 €
3 DIES	90,1 €	76,6 €
2 DIES	72,1 €	61,3 €

Preu esporàdic: 7,58€



**VOTEM PER
LA CUINA
QUE VOLEM?**



BENVOLGUDES FAMÍLIES,

Ens dirigim a totes vosaltres per informar-vos de la necessitat que tenim al Menjador de l'Escola de fer un petit augment de la quota i posar-ho a votació en una Assemblea Extraordinària que celebrarem aquest gener. Aquest últim temps hem pogut constatar que si seguim amb les quotes actuals ajustades als requisits del Departament pel que fa als esporàdics, si volem oferir descompte també a famílies monoparentals (petició feta a l'última Assemblea i que volem donar-hi resposta) i l'augment del preu de la matèria primera que sembla que ja no tindrà retrocés, podem perdre-hi molt i el que menys volem, és fer insostenible la nostra cuina. Som conscients que deixant d'aplicar els preus mínims, deixem de ser competitius, però cal tenir en compte que la legislació aplica uns requisits basats en característiques de col·legis urbans i de l'entorn rural, més deficitari, no se'n parla. En aquest article voldríem donar a conèixer tot el camí que estem fent des de les famílies voluntàries implicades en la Comissió. Volem el millor pels nostres fills i filles, una cuina de qualitat, inclusiva i sostenible ambiental i social. Hi ha molt poques escoles que tenen la seva pròpia cuina, el sector de la restauració col·lectiva està guanyant terreny pels seus preus més atractius però sense poder evitar menjar de poca qualitat pel fet d'haver

de contenir sistemes de conservació que són poc saludables. Tenim cuina pròpia, cuinera excel·lent i ara ja fa uns anys es va incorporar una dietista per assegurar un menú, aliments i sistemes de cocció saludables. Parlem d'un menjador inclúiu quan entenem que, pel mateix preu, ens adaptem a les necessitats d'infants amb al·lèrgies, intoleràncies, menjar de dieta o altres infants amb necessitats especials. També oferim descomptes per famílies nombroses (i n'estem valorant per altres col·lectius). Amb la màxima intenció d'ús d'aliments de temporada, criteris de selecció d'empreses proveïdores que afavoreixen a la proximitat dels productes evitant el transport i consum d'envasos com passa amb els càterings col·laborem a donar un respir al medi ambient. I finalment, a diferència d'altres empreses gestores de cuines a gran escala, podem dir que garantim unes bones condicions laborals, amb personal del poble, que el permet mantenir viu i implicat a l'escola. És per tot això, que desitgem de tot cor que les vostres votacions a la següent Assemblea siguin favorables a aquest camí que hem començat i que encara vol continuar millorant. Estem a la vostra disposició per qualsevol dubte i aclariment, només cal que ho demaneu al/la vostre/a representant de classe.

**MOLTES GRÀCIES!
SEGUIM,
COMISSIÓ MENJADOR
AFA EL CABRERÈS**



COMISSIÓ D'EXTRAESCOLARS

Les activitats que es van portar a terme el curs passat van ser: dansa, teatre i anglès que ja s'havien fet anteriorment i expressió artística i dibuix i pintura com a novetats.

A finals d'octubre es van aturar les extraescolars a causa de la situació pandèmica. L'única activitat que va seguir en marxa va ésser l'anglès, que estava organitzat per grups bombolla, requisit del Departament.

Al mes de gener es van reprendre les activitats de dansa i expressió artística a educació infantil i es va engegar multiesports (4 sessions) respectant els grups bombolla. A conseqüència de l'èxit, l'activitat de multiesport es va allargar fins a final de curs.

L'1 de març es van reobrir les activitats de dibuix i pintura, teatre i es va iniciar una nova extraescolar a 6è: Enfanga't.

Totes aquestes activitats es van reobrir o iniciar amb un mínim de 4 alumnes, l'AFA va realitzar un esforç econòmic per a facilitar que les extraescolars poguessin estar en funcionament tot i les restriccions del Departament.

COM S'ORGANITZEN LES EXTRAESCOLARS?

Durant els mesos de juny i juliol es fa una previsió de la demanda que hi ha sobre les activitats que s'ofereixen mitjançant una enquesta online. El mes de setembre es presenta l'oferta i el mes d'octubre s'inicien les activitats per les quals hi ha hagut suficient demanda. Les extraescolars que proposa l'AFA han de conviure amb altres extraescolars esportives, lúdiques i culturals per aquest motiu l'oferta no és més àmplia, ja que no hi ha suficient demanda.

Durant les setmanes de jornada intensiva del mes de juny s'organitzen també les jornades ludicocreatives per tal de facilitar la conciliació de la vida familiar. Són activitats que es realitzen de 3 a 4:30 de la tarda i consisteixen en jugar i aprendre mitjançant diferents activitats: fang, cuina, circ, màgia, manualitats, etc. El curs passat es van fer del 7 al 18 de juny i el preu setmanal va ser de 20€. Aquesta proposta va tenir molt èxit, amb la participació a les jornades de 79 alumnes, fet que confirma la necessitat d'aquest servei.

Aquest curs s'inicia amb algunes novetats; trail running els divendres a la tarda, una activitat que permet als nens i nenes gaudir de la natura alhora que fan esport, l'art del graffiti a càrrec de la Laia Sauret i mecanografia durant tot el curs. També es reprendrà la natació que el curs passat no es va poder realitzar per la situació de la pandèmia. La distribució dels grups de l'extraescolar de natació, aquest any, s'ha hagut de refer per les limitacions d'aforament que ens marquen des de la Piscina de Manlleu, i s'han redistribuït els alumnes d'infantil per cursos (edats) i no per classes.

UNA NOVETAT PER SALTAR I CÓRRER!

Iniciem una nova extraescolar que ha estat rebuda amb molt d'èxit, ja són 12 els trail runners que la practiquen i n'estan molt satisfets! Nens i nenes d'entre 5 i 12 anys que els divendres a la tarda surten del recinte escolar per explorar, jugar i córrer!

L'objectiu principal d'aquesta extraescolar és iniciar i fer estimar, als nens i nenes, un esport tan maco com és el "Córrer per la muntanya".

L'activitat tracta de sortir fora del recinte per anar als espais naturals que tenim més a prop de l'escola. S'aprofita d'aquest esport la versió més lúdica, de manera que sempre es prioritza que els nens i nenes tinguin una bona cohesió de grup i que s'ho passin bé. Es busca que se'ls despertí una passió que farà que l'activitat física no es faci per obligació sinó que passi a ser un "hobby" que agrairan tota la vida. Dia a dia mentre fan esport aprenen a respectar el medi, a competir, a guanyar o perdre, a respectar els companys, a treballar en equip i molts d'altres valors que aniran descobrint.

Durant aquest curs, tots els nens i nenes de l'escola que ho vulguin, poden participar al Cros Escolar que s'organitza a través del Consell Esportiu d'Osona i que consta de diverses curses en format "cros" que s'organitzen a diferents escoles de la Comarca durant tota la temporada i que permeten als infants participar en aquesta activitat esportiva amb altres nens i nenes de la comarca. Els nostres trail runners ja hi han participat i els està agradant molt! Cal destacar l'Arielle de 3r curs, que ha estat 1a de la seva categoria en les dues curses ja disputades a Santa Eulàlia de Puig-Oriol i a Prats de Lluçanès.

**FELICITATS
ARIELLE**

**I A TOTS ELS
TRAIL RUNNERS DE
L'ESCOLA EL CABRERÈS!**



COMISSIÓ PATI I POLLANCREDA

Tot i les dificultats que va generar la pandèmia, el curs passat aquesta comissió va seguir en funcionament:

- Va iniciar el projecte per crear un oasis de papallones a la Pollancreda.
- A final de curs es va fer una cuineta i unes caixes hort pel pati de l'escola.
- A l'estiu els nois i noies del voluntariat van plantar plantes aromàtiques al pati.

Aquest curs aquesta comissió té moltes coses entre mans. Ja ha pintat jocs al pati d'infantil, també s'hi ha fet una estructura de troncs horitzontals amb diferents nivells i se'n vol fer una de vertical.

A la Pollancreda seguiran avançant en el projecte de l'oasis de papallones i també tenen previst construir una passera a la bassa.

I finalment, al pati de la llar hi volen construir dos bancs i un rocòdrom.

EL JOC DEL MIRALL

OFF
ASSEMBLEA

En aquest joc, un membre de la parella realitza salts sobre els diferents insectes dibuixats al terra; i l'altre membre l'ha d'imitar com si fos el seu mirall.

Per exemple: el primer comença fent un salt a la marieta i dient: "marieta", i torna de nou als peus junts del centre. El que l'imita, fa el mateix. Llavors el primer infant amplia els salts: "marieta, escarabat" i torna als peus, i el segon, el repeteix des del seu lloc. I així, successivament fins que el que imita s'equivoca i es canvien els rols.





PRESENTACIÓ DE L'INFORME DE TRESORERIA I DEL PRESSUPOST PEL CURS 2020/2021.

Es presenta a l'Assemblea
l'execució del pressupost del
curs anterior.

INFORME TRESORERIA CURS 2020/2021

CONCEPTE	PRESSUPOST INGRESSOS	REALITAT INGRESSOS
	IMPORT	IMPORT
Quota AFA (113X30)	3.390,00 €	3.420,00 €
Material comú	10.290,00 €	10.255,00 €
Llibres de text	7.884,00 €	7.884,00 €
Menjador escolar	126.000,00 €	128.395,32 €
Bon dia	4.000,00 €	3.681,50 €
Act. Extraescolars i ludicocreatives	16.888,00 €	13.540,00 €
Casal d'estiu menuts	NO ESTAVA PREVIST	2.287,00 €
Logopèdia	7.000,00 €	8.152,00 €
Varis (Subv. Covid)	1.000,00 €	9.749,04 €
Ajuntament	1.735,00 €	1.735,00 €
Ajuntament (conserge)	11.667,00 €	12.244,78 €
Regul. obertura comptable		542,82 €
TOTAL	189.854,00 €	201.886,46 €
DIFERÈNCIA/DESVIACIÓ	12.032,46 €	

DESPESES REALS vs. PRESSUPOST

CONCEPTE	PRESSUPOSTAT	IMPORT REAL
Compres	27.000,00 €	27.772,97 €
Llibres de text	7.800,00 €	7.759,28 €
Material comú	10.290,00 €	10.255,00 €
Material E.B.	600,00 €	53,83 €
Extraescolars i ludicocreatives	15.737,00 €	11.749,41 €
Casal d'estiu menuts	NO ESTAVA PREVIST	1.838,12 €
Reparacions i manteniment	1.000,00 €	944,43 €
Gestoria	2.500,00 €	1.775,07 €
Riscos laborals	400,00 €	1.012,82 €
Quota FAPAC	200,00 €	180,30 €
Alitest (controls cuina)	1.000,00 €	655,45 €
Asseg. comerç	370,00 €	366,15 €
Asseg. accident treball	150,00 €	198,34 €
Telèfon	250,00 €	249,76 €
Combustible	1.000,00 €	836,25 €
Despeses vàries	700,00 €	1.359,89 €
Despeses administr. + ordinador	1.500,00 €	1.233,18 €
Material de neteja	1.200,00 €	1.951,29 €
Despeses comissions treball	1.657,00 €	0 €
Logopèdia	7.000,00 €	8.152,00 €
Ordinadors escola	2.500,00 €	753,83 €
Sous personal	80.200,00 €	89.130,64 €
Seguretat social	26.000,00 €	27.490,16 €
Despeses bancàries	800,00 €	1.704,23 €
TOTAL	189.854,00 €	197.422,40 €
DIFERÈNCIA/DESVIACIÓ	7.568,40 €	

BALANÇ

INGRESSOS	201.886,46 €	SUPERÀVIT 4.464,06 €
DESPESES	197.422,40 €	

Tenir en compte
Subvencions Covid

PRESSUPOST CURS 2021/2022

INGRESSOS		DESPESES	
Quota AFA (113X30)	3.450,00 €	Compres	28.000,00 €
Material comú	10.500,00 €	Llibres de text	7.375,00 €
Llibres de text	7.855,00 €	Material comú	10.500,00 €
Menjador escolar	133.00000 €	Material llar d'infants	400,00 €
Act. Extraescolars	22.500,00 €	Act. Extraescolars	19.520,00 €
Casal menuts	2.500,00 €	Casal menuts	2.500,00 €
Logopèdia	8.000,00 €	Reparacions i manteniment	800,00 €
Subvenció Ajuntament	1.735,00 €	Gestoria	1.800,00 €
Ajuntament (conserge)	13.000,00 €	Riscos laborals	400,00 €
		Quota FAPAC	200,00 €
		Alitest (controls cuina)	650,00 €
		Asseg. comerç	400,00 €
		Asseg. accident treb.	200,00 €
		Despeses bancàries	1.800,00 €
		Combustible	1.000,00 €
		Telèfon	150,00 €
		Despeses administratives	1.000,00 €
		Material neteja	1.200,00 €
		Desp. comissions treball	500,00 €
		Logopèdia	8.000,00 €
		Despeses vàries	445,00 €
		Sous personal	84.000,00 €
		Seguretat social	31.700,00 €
TOTAL	202.540,00 €	TOTAL	202.540,00 €

En aquest exercici 2020/2021 els ingressos reals (201.886,46€) han estat superiors als ingressos previstos (189.854€) per aquest curs. Això és una bona notícia però cal puntualitzar que aquesta diferència positiva (+12.032,46€) és deguda en una part molt important a les subvencions Covid (9.749,04€) rebudes, procedents del Consell Comarcal i la Generalitat de Catalunya.

Pel que fa a la partida de despeses, cal recalcar que les despeses reals (197.422,40€) també han estat superiors a les despeses pressupostades (189.854€) per aquest curs. La diferència en aquest cas la considerem negativa (-7.568,40€) perquè hem gastat més del que s'havia previst.

S'ha de reconèixer que el curs 2020/21 ha estat un any atípic degut a la pandèmia i per aquest principal motiu hi ha hagut aquestes desviacions en els números reals respecte als pressupostats.

Finalment els ingressos reals respecte a les despeses reals han suposat una diferència positiva, és a dir, un superàvit de 4.464,06€. Puntualitzar aquí que de no haver rebut les ajudes Covid comentades anteriorment aquest curs hauríem tingut pèrdues (dèficit).

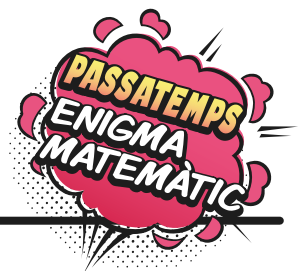
És important informar en aquest punt que per al curs 2021/2022 no es rebrà cap tipus de subvenció excepcional Covid ni ajuda extraordinària.

També es va presentar el pressupost per al curs actual, el 2021/2022, el qual s'ha elaborat tenint en compte els ingressos i despeses reals del curs anterior, el 2020/2021.



$$\begin{array}{l}
 \begin{array}{c} \text{4 pears} \end{array} + \begin{array}{c} \text{2 pears} \end{array} = \bigcirc \\
 \begin{array}{c} \text{5 oranges} \end{array} + \begin{array}{c} \text{3 oranges} \end{array} = \bigcirc \\
 \begin{array}{c} \text{2 chickens} \end{array} + \begin{array}{c} \text{6 chickens} \end{array} = \bigcirc \\
 \begin{array}{c} \text{4 balloons} \end{array} + \begin{array}{c} \text{3 balloons} \end{array} = \bigcirc
 \end{array}$$

$$\begin{array}{l}
 \begin{array}{c} \text{3 Christmas trees} \end{array} + \begin{array}{c} \text{2 Christmas trees} \end{array} + \begin{array}{c} \text{1 Christmas tree} \end{array} = 21 \\
 \begin{array}{c} \text{2 Christmas shoes} \end{array} + \begin{array}{c} \text{2 Christmas shoes} \end{array} + \begin{array}{c} \text{1 Christmas tree} \end{array} = 16 \\
 \begin{array}{c} \text{1 Christmas tree} \end{array} + \begin{array}{c} \text{2 Christmas shoes} \end{array} + \begin{array}{c} \text{1 Christmas gift} \end{array} = 21 \\
 \begin{array}{c} \text{1 Christmas gift} \end{array} + \begin{array}{c} \text{1 Christmas tree} \end{array} - \begin{array}{c} \text{1 Christmas shoe} \end{array} = \bigcirc
 \end{array}$$



VOTACIÓ JORNADA INTENSIVA CURS 2021/2022.

Tot i que la votació de l'AFA en el tema de la jornada continuada a Consell Escolar no acaba tenint una incidència real en la decisió, motiu pel qual alguns anys s'havia proposat que l'AFA s'abstingués en aquest tema, per no interferir en l'organització escolar i respectar el dret de compactar la jornada que tenen les mestres, es realitza la votació i per una diferència mínima es decideix que el vot de l'AFA sigui en contra a la Jornada continuada.

TORN OBERT DE PARAULA

S'ofereix el torn de paraula a totes les persones assistents i es convida també a la persona que assisteix a l'Assemblea en representació de l'Ajuntament a exposar la tasca que desenvolupa al voltant de les escoles. L'alcalde Àlex Montanyà agraeix la feina de l'AFA en nom de l'Ajuntament i concreta algunes coses sobre l'estat actual de la previsió d'obres per a l'Institut escola.

**ABANS DE DONAR PER TANCADA
L'ASSEMBLEA ES RECULLEN ELS
AGRAÏMENTS DE LES PERSONES QUE
PARTICIPEN DE MANERA VIRTUAL!**



NOVETATS

**A PARTIR D'ARA TROBAREU TOTA LA INFORMACIÓ
DE L'AFA A LA PÀGINA WEB DE L'ESCOLA!**

<https://agora.xtec.cat/ceip-elcabreres/afa-2/>

EL JOC CONSCIENT

**QUÈ PODEM FER (O NO FER) COM A ADULTS EN RELACIÓ AL JOC DELS
NOSTRES INFANTS?**

QUINS TIPUS DE MATERIALS I JOCS ELS HI PODEM OFERIR?

La Marta Lucena, psicopedagoga, cofundadora de l'escola La Llera i mestra de primària, ens ofereix eines per conèixer una mica més i reflexionar sobre el joc, les necessitats dels infants en les diferents etapes, el materials i el paper de l'adult.

Escanegeu els codis QR i podreu visualitzar els vídeos que ens ha preparat!



Primera part



Segona part

<https://www.youtube.com/watch?v=YsmmOrRl2yg>

<https://www.youtube.com/watch?v=aW5KJDA7S-w>

Aquests dos documents estaran disponibles fins el 15 de gener de 2022.
Si desitgeu saber-ne més, poseu-vos en contacte amb la Marta a
mlucicabri@gmail.com

OFF
ASSEMBLEA

REFLEXIONEM





EL MESTRE MÉS JOVE

JAUME VENDRELL

EL MESTRE DE RELIGIÓ

Una cançó...

Complicat de respondre perquè m'agrada molt la música de Doctor Prats, però si haig de triar una cançó escullo: No em dona la gana

Un llibre/conte...

El regal, de Gabriela Keselman

Una pel·lícula...

El Olivo 2016

El teu menjar preferit...

Macarrons amb beixamel i gratinats al forn

El primer que fas quan t'aixeques del llit...

Mirar per la finestra i mirar si farà un bon dia

L'últim regal que t'han fet...

Un pijama

El millor moment del dia...

El vespre quan et fiques dins del llit i agafes el llibre de la tauleta i t'endinses en el món fantàstic de la literatura

Una mania...

Quan la gent es menja les ungles de les mans

Un hobby...

La costura creativa

El millor lloc de L'Esquirol...

La Serra de Cabrera

El millor de l'escola...

La biblioteca, on pots trobar una gran quantitat de llibres fantàstics i d'històries

L'ENTREVISTA FLASH!

OFF ASSEMBLEA

NASCUDA MÉS A PROP DEL CAP D'ANY



LA JANA

NASCUDA EL 3 DE GENER

Una cançó...

Son soneta

Un llibre/conte...

De què fa gust la lluna

Una pel·lícula...

Solo en casa

El teu menjar preferit...

La pasta

El primer que fas quan t'aixeques del llit...

Seure al sofà

L'últim regal que t'han fet...

Una bola amb neu a dins

El millor moment del dia...

Quan faig ambients o quan puc estar amb la Bruna

Una mania...

Tocar la coixinera

Un hobby...

Saltar a la colxoneta

El millor lloc de L'Esquirol...

El camp de les eugues d'en Paulet

El millor de l'escola...

El gimnàs

NASCUT MÉS A PROP DE FINAL D'ANY



L'ORIOI

NASCUT EL 30 DE DESEMBRE A 3/4 D'ONZE DE LA NIT

Una cançó...

Libertad de Nil Moliner

Un llibre/conte...

La llegenda del Mar de l'Agus i els monstres

Una pel·lícula...

Transformers

El teu menjar preferit...

Les creps!

El primer que fas quan t'aixeques del llit...

Empaitar en Petardet (el gat)

L'últim regal que t'han fet...

Una pilota de futbol

El millor moment del dia...

Quan plego de l'escola

Una mania...

Fregar-me amb la màniga quan menjo

Un hobby...

Jugar a futbol

El millor lloc de L'Esquirol...

A casa

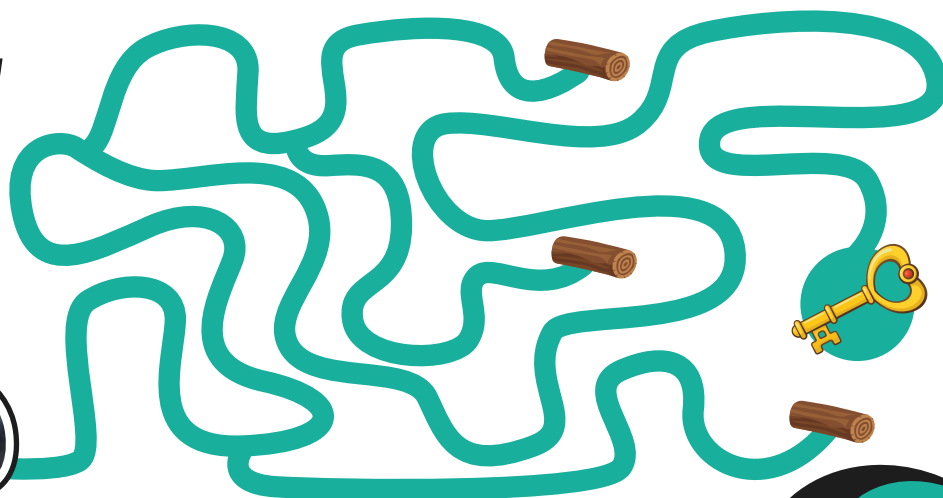
El millor de l'escola...

El pati... o l'aula d'informàtica



**LA JUDIT HA PERDUT
LA CLAU DE L'ESCOLA!**

M'AJUDES A
TROBAR-LA?



C	Q	A	H	F	N	P	X	J	A	R	A	I	M
N	K	K	V	R	A	P	E	S	S	E	B	R	E
X	G	R	L	E	D	J	C	L	J	G	C	X	C
U	C	G	Z	G	A	Y	A	T	C	G	P	L	C
A	N	O	V	A	L	H	V	M	G	U	L	P	D
L	F	D	X	L	A	E	A	U	R	A	H	T	E
Q	V	S	T	R	C	C	L	V	E	N	B	O	S
F	A	M	I	L	I	A	C	J	V	T	A	R	E
O	E	V	O	B	L	K	A	S	O	S	L	T	M
S	M	U	S	Y	W	N	D	B	L	C	T	E	B
P	O	N	S	E	T	I	A	C	L	U	A	L	R
T	G	A	R	L	A	N	D	E	S	Z	S	L	E
S	W	J	N	E	U	H	K	U	M	U	A	B	E
G	V	K	E	L	C	A	G	A	N	E	R	M	R

**SOPETA DE LLETRES
PER FER PASSAR EL FRED!**

- | | |
|-----------|-----------|
| BALTASAR | CAGANER |
| CAVALCADA | DESEMBRE |
| FAMÍLIA | GARLANDES |
| GRÈVOL | GUANTS |
| NADALA | NEU |
| PESSEBRE | PONSÈTIA |
| RAÏM | REGAL |
| TIÓ | TORTELL |