

PROJECTE DE CONVIVÈNCIA



Escola El Cabrerès

Aprovat pel Consell Escolar el 10 de març del 2020

PROJECTE DE CONVIVÈNCIA. INFORME GLOBAL

1- DADES DEL CENTRE I CONTEXTUALITZACIÓ

DADES DEL CENTRE

Codi: 08028333
Nom: El Cabrerès
Titularitat: Públic
Adreça: c. Pedró, 11
Telèfon: 938568080
Adreça Electrònica: a8028333@xtec.cat

CONTEXTUALITZACIÓ

L'Escola El Cabrerès és una escola pública del municipi de L'Esquirol. Es troba al peu de la serralada del Collsacabra, a la comarca d'Osona. L'alumnat de l'escola prové dels diferents nuclis i pobles veïns (Cantonigròs, Sant Martí de Sescorts , Sant Julià de Cabrera, Tavertet i Rupit). Som un centre d'una sola línia amb uns 145 alumnes aproximadament anuals, no tenim les aules saturades i sempre hi ha plaça disponible.

Pel que fa a les característiques del centre, cal remarcar que la majoria de famílies del nostre centre són catalano-parlants i de la zona, no hi ha molt moviment d'alumnat però sí que en els últims anys hem vist un increment de la població amb famílies de diferents procedències que s'instal·len al poble per diversos motius, principalment econòmics. Cada vegada més, ens trobem en un entorn multicultural i heterogeni on la diferència és, alhora, una gran aportació de noves experiències i un repte per a respondre de manera efectiva a totes i cadascuna de les necessitats que planteja. Al nostre centre s'atén aquesta diversitat mitjançant el treball de tutoria, l'atenció individualitzada i totes les actuacions necessàries per al bon acolliment de l'alumnat nouvingut, sempre entenent la diversitat com a eina d'enriquiment per a tots. Tenim un Pla d'acollida on es recullen totes les actuacions previstes per a vetllar per una bona integració.

La nostra línia metodològica de centre es basa en el treball globalitzat, projectes inter-cicles i el treball per ambients/ lliure circulació, mantenint un clima de convivència que faciliti el creixement personal i inter-personal del nostre alumnat.

La implicació de tots els qui participem en la vida escolar (professorat, alumnat i famílies) és fonamental, i el pla de convivència ha de plantejar-se actuacions que afecten els tres àmbits (escola, aula i entorn). Així, cal que el professorat i les famílies siguin sensibles a la necessitat d'intervenir per crear un bon clima de convivència, i alhora, cal dotar-los d'eines per a la detecció, l'abordatge i la resolució dels conflictes.

2- DIAGNOSI- RESULTATS

Absentisme

Punts molt forts

Afavorim un procés d'autoaprenentatge en relació amb l'absentisme.

Avaluem les mesures i actuacions realitzades en el centre per fer front als casos d'absentisme i ho recollim en la memòria anual del centre.

Desenvolupem estratègies i actuacions per intervenir davant situacions d'absentisme escolar.

Disposem d'un protocol de prevenció, detecció i intervenció sobre absentisme.

Disposem de mecanismes per a la prevenció de l'absentisme.

Disposem de mecanismes àgils i eficaços per a la detecció i registre de les faltes d'assistència a classe.

Ens coordinem amb altres centres per intercanviar experiències i pràctiques sobre la gestió i el tractament dels casos d'absentisme.

Ens coordinem amb les administracions locals per dur a terme actuacions concretes per combatre l'absentisme.

Ens coordinem amb les entitats esportives, culturals i de lleure de l'entorn escolar per promoure una dimensió educativa de la seva activitat a favor de la convivència.

Estimulem el compromís de l'alumnat en el propi procés educatiu per afavorir la seva assistència.

Impliquem les famílies per evitar situacions d'absentisme.

Incorporem el principi general del dret i el deure a l'escolarització en el Projecte educatiu i a la resta de documents del centre.

Recollim en les NOFC una normativa clara i eficient referent a l'abordatge integral de l'absentisme.

Sensibilitzem el claustre en la importància d'intervenir amb rapidesa i de forma coordinada davant situacions d'absentisme.

Punts febles

Disposar d'estratègies concretes per implicar l'alumnat en la lluita contra l'absentisme.

Preveure activitats d'acollida i adaptació per a l'alumnat que s'incorpora després d'un període d'absentisme.

Treballar la prevenció de l'absentisme.

Punts molt febles

Recollir i divulgar les bones pràctiques en relació a la gestió i resolució de casos d'absentisme.

Acollida

Punts molt forts

Col·laborem en la creació de projectes que afavoreixen la integració en l'entorn social.

Considerem l'acollida com un factor fonamental per a la convivència en els centres i l'èxit educatiu de l'alumnat.

Contemplem mesures d'acollida específiques per a l'alumnat que es reincorpora a l'aula després d'un període d'absència continuat (malaltia prolongada, absentisme, inassistència al centre, etc.).

Disposem d'estratègies concretes d'aula per facilitar l'acollida de l'alumnat.

Disposem de mesures per informar i acompanyar el professorat o altres professionals que intervinguin per primer cop a l'aula.

Establim propostes d'actuació específiques per realitzar l'acollida de l'alumnat.

Establim propostes d'actuació específiques per realitzar l'acollida del professorat nou, PAS i d'altres professionals.

Potenciem les xarxes de suport entre iguals per facilitar l'acollida i la integració a l'aula.

Preveiem actuacions per afavorir el coneixement mutu i facilitar la cohesió del grup.

Preveiem mesures específiques per facilitar l'acollida dels alumnes nous al seu grup classe.

Preveiem una imatge acollidora del centre.

Recollim la importància de l'acollida en els documents del centre.

Tenim mecanismes específics per acollir l'alumnat nouvingut.

Tenim sistematitzats els processos d'acollida per a tot l'alumnat, les seves famílies i per a la resta de la comunitat escolar (professorat, PAS, altres professionals d'intervenció puntual al centre) tant si s'hi incorporen a l'inici com un cop començat el curs.

Punts febles

Acompanyar les noves famílies en el coneixement de l'entorn.

Coordinar amb les administracions locals per facilitar l'acollida dels nous membres de la comunitat escolar.

Coordinar amb les entitats de l'entorn del centre per facilitar l'acollida dels nous membres de la comunitat escolar.

Establir propostes d'actuació específiques per realitzar l'acollida de les noves famílies.

Tenir en compte els recursos de l'entorn per planificar l'acollida dels nous membres de la comunitat escolar.

Punts molt febles

Avaluar el funcionament del pla d'acollida i recollir-les en la memòria anual del centre.

Disposar d'estratègies concretes per facilitar l'acollida de les famílies en l'àmbit de l'aula.

Formar la comunitat escolar en destreses i coneixements per dur a terme una bona acollida.

Recollir i difondre les bones pràctiques d'acollida que el centre realitza.

Coeducació

Punts molt forts

Garantim un ús no sexista dels espais del centre.

Potenciem la participació de tot l'alumnat en igualtat de condicions i d'oportunitats.

Promovem la participació i la relació de tot l'alumnat de manera igualitària i lliure d'estereotips.

Punts forts

Desenvolupem, en el marc de l'acció tutorial, mesures, estratègies i actuacions per educar l'alumnat en el respecte i la no discriminació per raons de sexe, identitat de gènere, expressió de gènere o per orientació afectivosexual.

Sensibilitzem el claustre sobre la importància d'una acció educativa que potenciï la igualtat d'oportunitats entre nois i noies.

Implementem els protocols per a la millora de la convivència elaborats pel Departament d'Educació.

Punts febles

Disposar d'estratègies per implicar les famílies en la necessitat del treball en la coeducació i en la prevenció de la violència masclista.

Disposar d'una estructura organitzativa que afavoreix el treball de la coeducació en el centre.

Incorporar l'enfocament coeducatiu als continguts curriculars.

Incorporar la coeducació i la prevenció de la violència masclista o homòfoba als diferents documents de centre.

Sensibilitzar i orientar les famílies en la necessitat d'educar els seus fills i filles en la coeducació i en la prevenció de la violència masclista o per motius d'orientació afectivosexual, identitat de gènere i expressió de gènere.

Punts molt febles

Avaluar el funcionament dels processos i actuacions del projecte coeducatiu i recollir-les en la memòria anual del centre.

Coordinar amb les administracions locals per dur a terme actuacions concretes per fomentar els valors de la igualtat de gènere i de les relacions igualitàries.

Coordinar amb les entitats de l'entorn per promoure la coeducació.

Formar la comunitat escolar en coeducació, en la prevenció de la violència masclista o per raons d'identitat de gènere, expressió de gènere o orientació afectivosexual.

Participar en xarxes de centres que treballen en la coeducació i en la prevenció de la violència masclista o per motius d'orientació afectivosexual, identitat de gènere i expressió de gènere.

Planificar estratègies de prevenció de les desigualtats de gènere i relacions d'abús de poder.

Recollir i divulgar les bones pràctiques realitzades en coeducació.

Comunicació

Punts molt forts

Aprofitem els recursos de l'entorn.

Disposem d'eines, estratègies i mecanismes de comunicació amb l'alumnat per afavorir el seu procés educatiu.

Disposem d'espais i canals de comunicació adreçats a les famílies.

Disposem d'estratègies concretes d'aula per facilitar la comunicació amb les famílies.

Disposem d'estratègies i mesures per projectar una imatge positiva del centre.

Disposem de sistemes d'informació i comunicació digitals.

Fem de l'acció tutorial del grup un espai de comunicació de l'alumnat basat en el respecte i l'assertivitat.

Fem de l'acció tutorial individual un espai de comunicació personal basat en el respecte mutu i la confiança.

Fem de les reunions espais de comunicació efectius i d'aprenentatge organitzatiu.

Potenciem les xarxes de suport entre iguals per facilitar la comunicació.

Sensibilitzem el claustre sobre la importància dels processos comunicatius en el centre educatiu.

Punts forts

Disposem d'espais i canals de comunicació amb les administracions locals.

Disposem de canals i espais de comunicació que permeten a la comunitat escolar (AFA) expressar-se i compartir informació.

Recollim en els documents de centre la política educativa del centre.

Recollim i difonem les bones pràctiques realitzades al voltant de la comunicació.

Punts febles

Disposar d'espais i canals de comunicació amb altres centres per intercanviar experiències i pràctiques.

Punts molt febles

Avaluar les mesures destinades a fomentar la comunicació i l'intercanvi d'informació entre la comunitat escolar i recollir-les en la memòria anual del centre.

Formar la comunitat escolar en hàbits i estratègies que potenciïn la comunicació dins del Pla de Formació de centre.

Conflictes greus

Punts molt forts

Analitzem amb els alumnes els conflictes esdevinguts a l'aula per facilitar-ne un procés d'autoaprenentatge.

Analitzem i fem un seguiment dels casos de conflictes greus per facilitar un procés d'autoaprenentatge en el centre.

Detectem els conflictes greus que esdevenen a l'aula.

Impliquem les famílies en la gestió i resolució dels conflictes greus amb l'alumnat.

Incorporem els principis i mesures que garanteixin una bona convivència en el centre al Projecte educatiu i a la resta de documents del centre.

Intervenim de forma ràpida i efectiva davant qualsevol conflicte greu.

Recollim en les NOFC una normativa clara i eficient referent a les faltes greument perjudicials per a la convivència en el centre.

Treballem amb l'alumnat la prevenció i la gestió positiva dels conflictes a l'aula.

Implementem els protocols d'àmbit convivencial elaborats pel Departament d'Educació, en cas de necessitat.

Punts forts

Desenvolupem estratègies per detectar qualsevol fet susceptible de ser considerat com a conflicte greu.

Disposem d'estratègies concretes per implicar el professorat i altres professionals en la resolució de conflictes greus amb l'alumnat.

Disposem d'estratègies concretes per implicar l'alumnat en la resolució de conflictes greus.

Disposem d'estratègies concretes per implicar les famílies en la resolució dels conflictes greus amb l'alumnat.

Ens coordinem amb l'administració local i altres agents territorials per dur a terme actuacions concretes per combatre situacions de risc i conflictes externs.

Ens coordinem amb les entitats esportives, culturals i de lleure de l'entorn escolar per promoure accions que facilitin la convivència.

Sensibilitzem el claustre en la necessitat d'implicar tota la comunitat educativa enfront els conflictes greus.

Punts febles

Coordinar amb altres centres per intercanviar experiències i pràctiques sobre la gestió i el tractament dels conflictes greus.

Formar la comunitat educativa en tècniques i destreses de gestió i resolució de conflictes.

Recollir i divulgar les bones pràctiques en relació a la gestió i resolució de casos de conflictes greus.

Punts molt febles

Avaluar les mesures i actuacions realitzades en el centre per fer front als casos de conflictes greus i recollir-les en la memòria anual del centre.

Educació intercultural

Punts molt forts

Promovem la inclusió a l'aula de tot l'alumnat.

Punts forts

Disposem d'estratègies per treballar els valors i elements comuns.

Establim propostes d'actuacions específiques a l'alumnat per conèixer i respectar la diversitat social i cultural i per promoure les relacions interpersonals.

Participem en programes socioeducatius de l'entorn.

Potenciem des de l'acció tutorial el reconeixement a la diferència i la diversitat cultural.

Recollim l'educació intercultural en els documents del centre.

Sensibilitzem el claustre sobre la importància de l'educació intercultural.

Punts febles

Gestionar la diversitat de creences i manifestacions culturals de l'alumnat i les seves famílies.

Plantejar el currículum de les diferents àrees i matèries des d'una perspectiva intercultural.

Sensibilitzar i orientar les famílies en la necessitat d'educar els seus fills en el valor de la interculturalitat.

Punts molt febles

Avaluar les mesures destinades a fomentar l'educació intercultural i recollir-les en la memòria anual del centre.

Conèixer i participar en xarxes de centres que promouen els valors de l'educació intercultural.

Coordinar amb les entitats de l'entorn del centre per promoure l'educació intercultural.

Formar el professorat per a l'adquisició de la competència intercultural.

Recollir i difondre les bones pràctiques realitzades al voltant de l'Educació Intercultural.

Educació per la pau

Punts forts

Desenvolupem, en el marc de l'acció tutorial, mesures, estratègies i actuacions per educar en la pau i els drets humans.

Establim propostes d'actuació específiques per fomentar l'educació per la pau i els drets humans entre l'alumnat.

Estimulem el compromís personal de l'alumnat en els valors de l'educació per la pau.

Incorporem continguts d'educació per la pau en el currículum de les diverses àrees.

Promovem accions i estratègies per fomentar l'educació per la pau i la divulgació dels drets humans entre els membres de la comunitat escolar.

Sensibilitzem el claustre sobre la importància de l'educació per a la pau i els drets humans en els processos educatius.

Utilitzem estratègies i metodologies que afavoreixen els valors convivencials.

Punts febles

Disposar d'estratègies concretes per implicar les famílies a través de l'acció tutorial en l'educació per la pau.

Coordinar amb les entitats esportives, culturals i de lleure de l'entorn escolar per promoure l'educació per la pau.

Formar la comunitat escolar en hàbits i estratègies que potenciïn la cultura de la pau i el coneixement dels drets humans.

Recollir en els documents de centre el valor de l'educació per la pau.

Sensibilitzar i orientar les famílies en la necessitat d'educar els seus fills en la pau i el respecte als drets humans.

Punts molt febles

Avaluar les mesures destinades a fomentar l'educació per la pau entre la comunitat escolar i recollir-les en la memòria anual del centre.

Conèixer i participar en xarxes de centres que fomentin la cultura de la pau i el respecte als drets humans.

Coordinar amb les administracions locals per dur a terme actuacions concretes per fomentar la cultura de la pau i el respecte als drets humans entre l'alumnat.

Recollir i difondre les bones pràctiques i els recursos utilitzats per promoure la cultura de la pau i els drets humans.

Estructura i gestió de recursos

Punts molt forts

Aplicar criteris pedagògics en la confecció d'horaris que facilitin un bon clima de centre.

Compartir, entre els docents, estratègies d'organització.

Disposar d'espais de comunicació a l'aula que afavoreixen al màxim una relació positiva.

Establir processos de gestió del coneixement que afavoreixin la millora del funcionament del centre.

Fer partícip l'alumnat en la gestió i funcionament de l'aula.

Fomentar un lideratge positiu de l'alumnat en els processos d'aprenentatge.

Fomentar un lideratge positiu del professorat.

Implicar la família en el funcionament de l'aula.

Organitzar els espais per afavorir un bon clima de centre.

Organitzar l'aula en funció de l'alumnat.

Potenciar espais i mecanismes de coordinació dels recursos humans.

Preveure espais reals i virtuals (TIC) per potenciar la participació entre els diferents sectors de la comunitat educativa i els agents educatius de l'entorn.

Sensibilitzar el claustre sobre la importància de l'estructura i la gestió dels recursos pel bon clima del centre.

Treballar les rutines organitzatives i convencionals a l'aula.

Punts forts

Alineem els nostres objectius i actuacions amb els dels projectes comunitaris existents en l'entorn.

Formem part d'alguna xarxa educativa amb l'entorn.

Impliquem les famílies en el funcionament i gestió del centre i en els projectes educatius comunitaris.

Recollim en els documents del centre estratègies organitzatives que afavoreixin el clima de centre.

Punts febles

Formar la comunitat escolar en organització i gestió de centre.

Punts molt febles

Avaluar la repercussió en el clima de centre de l'organització i gestió de centre i recollir-les en la memòria anual del centre.

Recollir i difondre les bones pràctiques realitzades al voltant de l'organització i gestió dels recursos.

Tenir un mapa de recursos de la zona educativa de l'entorn, difonem i orientem el seu ús.

Gestió i resolució positiva dels conflictes

Punts molt forts

Analitzem els conflictes d'aula per tal de fomentar l'autoaprenentatge.

Desenvolupem, en el marc de l'acció tutorial, actuacions concretes perquè l'alumnat gestioni els seus conflictes de manera positiva.

Detectem els conflictes que es donen a l'aula.

Disposem d'estratègies concretes per implicar l'alumnat en la gestió i resolució de conflictes en l'àmbit de l'aula.

Disposem de protocols, circuits i una estructura organitzativa que faciliten la gestió i resolució dels conflictes al centre.

Impliquem les famílies en la gestió i resolució dels conflictes lleus dels seus fills i filles.

Intervenim de forma ràpida i efectiva davant qualsevol conflicte.

Potenciem les xarxes de suport entre l'alumnat de l'aula per gestionar positivament els conflictes entre iguals.

Recollim en les NOFC com gestionar i resoldre els conflictes de manera positiva.

Sensibilitzem el claustre en la necessitat i el compromís, davant els conflictes lleus, d'implementar estratègies de gestió i resolució positiva dels conflictes.

Treballem amb l'alumnat la prevenció dels conflictes a l'aula.

Utilitzem la mediació per a la gestió positiva dels conflictes.

Punts forts

Disposem d'estratègies concretes per implicar el professorat en la gestió i resolució de conflictes en l'àmbit de l'aula.

Disposem d'estratègies concretes per implicar les famílies en la gestió i resolució de conflictes en l'àmbit de l'aula.

Ens coordinem amb les administracions locals per detectar, analitzar i donar resposta als conflictes lleus que es donen a l'entorn dels centres educatius.

Ens coordinem amb les entitats esportives, culturals i de lleure de l'entorn escolar per promoure l'aplicació d'estratègies de gestió i resolució positiva dels conflictes.

Formem la comunitat educativa en tècniques i destreses de gestió i resolució positiva de conflictes.

Incorporem la gestió positiva dels conflictes en els documents del centre.

Punts molt febles

Avaluar el funcionament dels processos d'intervenció i resolució dels conflictes i recollir-les en la memòria anual del centre.

Disposar d'un servei de mediació escolar.

Coordinar amb altres centres per intercanviar experiències i pràctiques sobre la gestió i la resolució de conflictes lleus.

Recollir i divulgar les bones pràctiques en relació a la gestió positiva dels conflictes i la mediació.

Educació socioemocional

Punts molt forts

Impliquem les famílies en la valoració de la comunicació com a eina per a la millora de les relacions intrapersonals i interpersonals.

Potenciem la competència comunicativa de l'alumnat.

Punts forts

Desenvolupem, en el marc de l'acció tutorial, mesures i estratègies per educar emocionalment l'alumnat.

Desenvolupem, en el marc de l'acció tutorial, mesures i estratègies per potenciar la competència social en l'alumnat.

Ens coordinem amb les entitats esportives, culturals i de lleure de l'entorn escolar per promoure la millora de la competència social i de les relacions interpersonals.

Treballem l'educació socioemocional des de les diferents matèries curriculars de manera transversal.

Treballem la competència comunicativa des de les diferents matèries curriculars de manera transversal.

Utilitzem metodologies que afavoreixen els valors convivencials i l'educació socioemocional.

Punts febles

Disposar d'estratègies concretes per implicar les famílies en l'educació socioemocional.

Sensibilitzar el claustre sobre la importància de l'educació socioemocional en els processos educatius.

Sensibilitzar i orientar les famílies en la necessitat d'educar socioemocionalment.

Punts molt febles

Avaluar les mesures destinades a fomentar l'educació socioemocional entre la comunitat escolar i recollir-les en la memòria anual del centre.

Conèixer i participar en xarxes de centres que treballin els programa d'educació emocional i competència social.

Coordinar amb les administracions locals per dur a terme actuacions concretes per fomentar l'educació socioemocional entre l'alumnat.

Establir propostes d'actuació específiques per fomentar els valors de l'educació socioemocional entre l'alumnat.

Formar la comunitat escolar en hàbits i estratègies que potenciïn l'educació sociemocional.

Promoure accions i estratègies per fomentar l'educació socioemocional i la comunicació entre els membres de la comunitat escolar.

Recollir en els documents de centre la necessitat de treballar els valors de l'educació socioemocional.

Recollir i difondre les bones pràctiques realitzades al voltant de l'educació socioemocional.

Norma

Punts molt forts

Donem responsabilitat a l'alumnat en el compliment de la norma.

Eduquem en el sentit de la norma.

Establim un protocol de difusió i aplicació de les normes de convivència en el centre i les conseqüències del seu incompliment.

Fem explícites aquelles normes tàcites de comportament entre l'alumnat que entorpeix el bon funcionament i el clima de convivència de l'aula (per exemple, l'encobriment d'actes no desitjables).

Recollim en els documents del centre la concreció de les normes de convivència.

Sensibilitzem el claustre sobre la importància del valor educatiu i participatiu de la norma.

Tenim normes d'aula clares i concretes.

Utilitzem estratègies i metodologies que afavoreixin la interiorització i acceptació de la norma.

Punts forts

Elaborar les normes d'aula amb l'alumnat.

Ens coordinem amb altres centres de l'entorn per intercanviar experiències i pràctiques sobre l'elaboració i aplicació de la norma.

Ens coordinem amb els diferents agents de l'entorn per donar coherència a la normativa que incideix directament en els infants i joves.

Ens coordinem amb les administracions locals per procurar que l'alumnat conegui les normes ciutadanes en aquells àmbits que l'afecten.

Impliquem les famílies en l'elaboració, gestió i difusió de la norma.

Punts febles

Disposar d'estratègies concretes per implicar les famílies en el compliment de les normes.

Formar la comunitat escolar en organització i gestió de centres en relació amb el clima escolar.

Preveure espais de seguiment i valoració del funcionament de les normes.

Valorar i revisar periòdicament les normes d'aula.

Punts molt febles

Avaluar les mesures destinades a fomentar el coneixement i el compliment de les normes i recollir-les en la memòria anual del centre.

Recollir i difondre les bones pràctiques realitzades al voltant de les normes de convivència.

Educar en el respecte

Punts molt forts

Fomentem una actitud de respecte de l'alumnat envers el professorat i altres professionals del centre.

Promovem accions de respecte cap als espais físics del centre i del seu entorn.

Promovem accions que potenciïn el coneixement i el respecte envers l'entorn.

Sensibilitzem el claustre sobre el valor del respecte com a principi bàsic per tal de garantir un bon clima de convivència en els centres educatius.

Vetllem perquè l'alumnat tingui cura del material i les instal·lacions.

Punts forts

Formem la comunitat escolar en hàbits i estratègies que potenciïn el valor del respecte.

Planifiquem activitats amb l'alumnat que fomentin el respecte cap a un mateix.

Planifiquem activitats tutorials que facilitin el respecte entre l'alumnat.

Promovem accions i estratègies per afavorir el valor del respecte entre i cap a l'alumnat.

Recollim el valor del respecte en els documents del centre.

Sensibilitzem i orientem les famílies en la necessitat d'educar els seus fills en el respecte.

Treballem el respecte entre l'alumnat des de les diferents matèries curriculars de manera transversal.

Utilitzem estratègies i metodologies que afavoreixen el respecte entre l'alumnat.

Punts febles

Disposar d'estratègies concretes per implicar les famílies en l'educació en el respecte.

Coordinar amb les entitats de l'entorn per promoure el respecte.

Promoure accions i estratègies per afavorir el valor del respecte entre els membres de la comunitat escolar.

Promoure accions i estratègies per potenciar el respecte de l'alumnat cap al professorat.

Recollir i difondre les bones pràctiques i els recursos utilitzats per promoure el respecte en la comunitat escolar.

Punts molt febles

Avaluar les mesures i actuacions realitzades en el centre per promoure el respecte i recollir-les en la memòria anual.

Coordinar amb les administracions locals per dur a terme actuacions concretes per fomentar el respecte i el compromís cívic en el nostre alumnat.

Participar en xarxes de centres que promouen el valor del respecte.

Participació

Punts molt forts

Avaluem el funcionament de la participació i ho recollim en la memòria anual del centre.

Disposem d'estratègies concretes d'aula per facilitar la participació de les famílies.

Disposem d'estratègies concretes per facilitar la participació de l'alumnat en la gestió i organització de l'aula.

Establim propostes d'actuació específiques per fomentar la participació de l'alumnat en el centre.

Establim propostes d'actuació específiques per fomentar la participació de les famílies en el centre.

Estimulem la participació de l'alumnat en el seu propi procés educatiu com, per exemple, en el seguiment i en l'avaluació de les activitats a l'aula.

Potenciem la corresponsabilitat i la participació de tots els membres de la comunitat escolar.

Preveiem un calendari i espais físics i virtuals per tal de facilitar les reunions de les associacions del centre i els diversos òrgans de participació de la comunitat escolar.

Recollim i difonem les bones pràctiques en participació realitzades en el centre.

Sensibilitzem el claustre sobre la importància de la participació i implicació de la comunitat escolar en els processos educatius.

Tenim en compte els recursos de l'entorn en la tasca educativa.

Utilitzem metodologies que fomentin la participació de l'alumnat.

Punts forts

Ens coordinem amb l'administració local per promoure la participació de tots els membres de la comunitat escolar en projectes comunitaris.

Ens coordinem amb les entitats de l'entorn del centre per promoure la participació de tots els membres de la comunitat escolar.

Establim propostes d'actuació específiques per fomentar la participació del professorat, PAS i professionals d'atenció educativa en el centre.

Impliquem les famílies en els projectes educatius i les actuacions de l'entorn.

Promovem les xarxes de centre.

Recollim en els documents de centre els canals i les formes de participació de la comunitat escolar.

Punts molt febles

Formar la comunitat escolar en temes de participació dins del Pla de Formació de centre.

Educar en la gestió positiva dels conflictes

Punts molt forts

Sensibilitzem el claustre en la necessitat d'educar en la gestió positiva dels conflictes.

Punts forts

Desenvolupem en el currículum de les diverses àrees continguts per educar en la gestió positiva dels conflictes.

Desenvolupem, en el marc de l'acció tutorial, actuacions concretes per afavorir que els alumnes desenvolupin les competències per conviure i l'educació en la gestió positiva dels conflictes.

Estimulem el compromís de l'alumnat amb l'educació en la gestió positiva dels conflictes per fomentar la prevenció a l'aula.

Impliquem les famílies en l'educació en la gestió positiva dels conflictes dels seus fills i filles.

Impulsem des de totes les àrees la gestió dels conflictes d'aula mitjançant estratègies de gestió positiva.

Incorporem l'educació en la gestió positiva dels conflictes i la cultura de mediació al Projecte educatiu i a la resta de documents del centre.

Utilitzem estratègies i metodologies d'aula que afavoreixen l'educació en la gestió positiva del conflicte.

Punts febles

Disposar d'activitats i projectes de centre que promouen l'educació en la gestió positiva dels conflictes.

Disposar d'estratègies concretes per a implicar les famílies en l'educació en la gestió positiva dels conflictes en l'àmbit de l'aula.

Coordinar amb les administracions locals per dur a terme actuacions concretes per fomentar l'educació en la gestió positiva dels conflictes i la cultura de la mediació.

Coordinar amb les entitats culturals, esportives i de lleure per fomentar l'educació en la gestió positiva dels conflictes.

Formar la comunitat educativa en tècniques i destreses de gestió positiva de conflictes.

Potenciar les xarxes de suport entre l'alumnat per educar la gestió positiva dels conflictes entre iguals.

Implementar els protocols d'àmbit convivencial elaborats pel Departament d'Educació.

Punts molt febles

Recollir i divulgar les bones pràctiques en relació a la gestió positiva dels conflictes i la mediació.

Avaluar el funcionament dels processos d'educar en la gestió positiva dels conflictes i del servei de mediació i recollir-les en la memòria anual del centre.

Disposar d'alumnat format en el programa de mediació escolar en el grup-classe.

Disposar d'un projecte de mediació que orienta i organitza les actuacions corresponents per a tots els membres del centre.

Coordinar amb altres centres per intercanviar experiències i pràctiques sobre l'educació en la gestió i la resolució de conflictes lleus.

Fer participar la xarxa de suport entre iguals en l'educació de la gestió positiva dels conflictes.

Participar en les trobades de convivència i mediació del territori per fomentar el treball en xarxa.

Tenir en compte els recursos del territori per educar en la gestió positiva dels conflictes.

Educar en l'esforç i la responsabilitat

Punts molt forts

Sensibilitzem el claustre sobre la importància de l'educació en els valors de l'esforç i la responsabilitat i la implicació de la comunitat escolar en els processos educatius.

Sensibilitzem i orientem les famílies en la necessitat d'educar els seus fills en els valors de l'esforç i la responsabilitat

Punts forts

Desenvolupem en el currículum de les diverses àrees continguts per treballar l'esforç i la responsabilitat.

Desenvolupem, en el marc de l'acció tutorial, mesures, estratègies i actuacions per educar l'alumnat en l'esforç i la responsabilitat.

Establim propostes d'actuació específiques per fomentar el valor de l'esforç, la responsabilitat i el compromís cívic.

Formem la comunitat escolar en hàbits i estratègies que potenciïn l'esforç i la responsabilitat.

Recollim en els documents del centre el foment de l'esforç i la responsabilitat per aconseguir els objectius educatius.

Utilitzem estratègies i metodologies que afavoreixin l'assumpció del valor de l'esforç i la responsabilitat de l'alumnat.

Punts febles

Disposar d'estratègies concretes per implicar les famílies en l'educació en l'esforç i la responsabilitat.

Coordinar amb les administracions locals per dur a terme actuacions concretes de foment de l'educació en valors i el compromís cívic en el nostre alumnat.

Coordinar amb les entitats de l'entorn del centre per promoure l'esforç, la responsabilitat i el compromís cívic.

Punts molt febles

Avaluar les mesures destinades a fomentar els valors entre la comunitat escolar i ho recollim en la memòria anual del centre.

Participar en xarxes de centres que promouen els valors de l'esforç i la responsabilitat, i el compromís cívic.

Recollir i difondre les bones pràctiques realitzades al voltant del valor de l'esforç i la responsabilitat.

Inclusió

Punts molt forts

Disposem d'una estructura organitzativa en el centre que afavoreix l'educació inclusiva i l'atenció a la diversitat.

Sensibilitzem el claustre sobre la necessitat de treballar per una escola inclusiva que doni resposta a la diversitat de tot l'alumnat.

Valorem i integrem tots els membres de la comunitat.

Punts forts

Desenvolupem un currículum inclusiu.

Desenvolupem, en el marc de l'acció tutorial, mesures, estratègies i actuacions per educar l'alumnat en el respecte a la diversitat i la inclusió.

Disposem de materials i recursos que facilitin l'atenció a la diversitat.

Ens coordinem amb institucions i entitats de l'entorn per promoure una educació inclusiva.

Ens coordinem amb les administracions locals per dur a terme actuacions concretes de foment de l'educació inclusiva.

Formem la comunitat escolar en hàbits i estratègies que potenciïn l'educació inclusiva.

Recollim en els documents del centre els valors de l'escola inclusiva i les estratègies que facilitin la seva consecució.

Sensibilitzem i orientem les famílies en la necessitat d'educar els seus fills i filles en la inclusió i el respecte a la diversitat.

Utilitzem estratègies i metodologies que afavoreixen l'educació inclusiva i l'atenció a la diversitat.

Implementem l'ús dels protocols d'àmbit convivencial elaborats pel Departament d'Educació a fi d'evitar qualsevol tipus de discriminació.

Punts febles

Disposar d'estratègies concretes per implicar les famílies en risc d'exclusió en el procés escolar i educatiu dels seus fills.

Punts molt febles

Avaluar les mesures destinades a fomentar l'educació inclusiva entre la comunitat escolar i ho recollim en la memòria anual del centre.

Participar en xarxes de centres que treballen l'educació inclusiva i l'atenció a la diversitat.

Recollir i difondre les bones pràctiques realitzades al voltant de l'educació inclusiva.

3- OBJECTIUS

Objectiu general	Objectiu específic
1. Assegurar i garantir la participació, la implicació i el compromís de tota la comunitat escolar.	1.3 Crear els espais necessaris per afavorir la participació dels diferents sectors de la comunitat en l'elaboració del projecte. 1.4 Constituir i dinamitzar la comissió de convivència. 1.5 Incrementar la formació de la comunitat escolar en relació amb la convivència.
2. Ajudar cada alumne a relacionar-se amb si mateix, amb els altres i amb el món.	2.2 Potenciar les habilitats i competències necessàries per a la gestió positiva dels conflictes. 2.5 Educar en el valor de la norma i potenciar la participació de l'alumnat en la seva elaboració.
3. Potenciar l'equitat i el respecte a la diversitat de l'alumnat en un marc de valors compartits.	3.1 Garantir l'òptima incorporació dels nous membres de la comunitat escolar. 3.6 Promoure la participació de l'alumnat en les activitats complementàries, extraescolars i de lleure educatiu de l'entorn.
4. Fomentar la mediació escolar i la cultura del diàleg com a eina bàsica en la gestió del conflicte.	4.1 Sensibilitzar la comunitat escolar en la importància del valor del diàleg i la gestió positiva dels conflictes.
5. Fomentar una cultura de la pau i la no-violència, juntament amb els valors que fan possible preservar i enriquir la vida de totes les persones.	5.1 Participar en iniciatives i projectes compromesos en la cultura per a la pau. 5.4 Potenciar la participació de tots els sectors de la comunitat escolar com a element bàsic per garantir la convivència i el clima escolar.

4.- ACTUACIONS PREVISTES

1. Valors i actituds

Temes

- 1 - Coeducació
- 2 - Educació intercultural
- 3 - Educació per la pau
- 4 - Educació socioemocional
- 5 - Educar en el respecte
- 6 - Educar en la gestió positiva dels conflictes
- 7 - Educar en l'esforç i la responsabilitat
- 8 - Inclusió

Coeducació

	Actuacions
Centre	<p>Eliminar dels logotips de la distinció de gènere en els lavabos de l'escola per defensar i promocionar els drets de les persones transgènere i intersexuals que no es senten identificades amb un logotip o altre.</p> <p>Seguir els protocols establerts pel Departament d'Ensenyament per fer arribar les bones pràctiques que el centre realitza i que se'n faci difusió.</p> <p>Incloure a les NOFC normes claus que garanteixin el respecte a tothom i la no discriminació per raó de gènere, d'identitat de gènere, d'expressió de gènere o per orientació afectivosexual.</p> <p>Incorporar en el Consell Escolar el referent de coeducació per impulsar mesures educatives a favor de la igualtat i contra la violència envers la dona.</p> <p>Recollir en el PEC la importància de la coeducació.</p> <p>Supervisar l'ús correcte del llenguatge no sexista en els documents de centre.</p>
Aula	<p>Analitzar el tractament als mitjans de comunicació, les xarxes socials, youtube i mitjans no tradicionals dels models dominants a la nostra societat, els rols estereotipats a la publicitat, etc.</p> <p>Fomentar l'esperit crític de l'alumnat per identificar i revisar situacions de desigualtat, discriminacions per raó sexe, identitat de gènere, expressió de gènere o per orientació afectivosexual.</p>
Entorn	<p>Programar, conjuntament amb l'AFA formació per a pares i mares per tal de compartir experiències i donar continuïtat i coherència a la tasca coeducadora.</p>

Educació intercultural

	Actuacions
Centre	<p>Donar a conèixer i posar en valor les festivitats i celebracions de les diverses cultures presents en el centre.</p> <p>Facilitar la participació dels alumnes en totes les activitats curriculars.</p> <p>Facilitar una oferta de menús escolars que pugui donar resposta a les diverses tradicions culturals.</p> <p>Incloure en la memòria anual la valoració de les actuacions realitzades per promoure l'educació intercultural, elaborant, si escau, propostes de millora.</p> <p>Programar, durant les celebracions del centre, activitats lúdiques que recullin la diversitat cultural del centre.</p> <p>Respectar la forma de vestir i els símbols religiosos de les diverses cultures presents al centre.</p>
Aula	<p>Analitzar el fenomen de les migracions presentant-ne les diferents visions.</p> <p>Analitzar i valorar exemples de materials escolars (llibres de text, materials de suport, suports digitals...) amb continguts implícitament o explícitament discriminatoris per fer conscients els estudiants de les seves implicacions.</p> <p>Fer present a l'aula la varietat de llengües d'origen i utilitzar-les com un recurs lingüístic per al treball curricular.</p> <p>Incorporar activitats que fomentin, des de l'esperit crític, la valoració de la pròpia cultura i la dels altres.</p> <p>Oferir a totes les àrees i matèries una perspectiva global, que fugi de perspectives eurocèntriques, prioritzant l'actualitat i la contemporaneïtat.</p> <p>Plantejar activitats on sigui necessari el raonament i l'argumentació per tal de posicionar-se èticament enfront de situacions complexes.</p>

Entorn	<p>Garantir que les famílies nouvingudes coneguin el funcionament del centre i del sistema educatiu català.</p> <p>Impulsar tallers de llengua i socialització de famílies en l'entorn educatiu.</p> <p>Oferir les instal·lacions del centre educatiu per a activitats culturals, esportives i de lleure adreçades a la comunitat.</p> <p>Organitzar sortides per conèixer la realitat del territori a partir de la coneixença d'entitats i institucions de grups socioculturals diversos.</p> <p>Promoure actuacions d'acollida, acompanyament i suport a les famílies d'origen estranger.</p> <p>Promoure i acompanyar la participació de tots els alumnes en les diferents entitats de l'entorn de tipus cultural, esportiu, de lleure, voluntariat, etc.</p>
--------	--

Educació per la pau

	Actuacions
Centre	<p>Concretar en la Programació general anual de centre les accions que es realitzaran per fomentar la cultura de la pau.</p> <p>Incloure en la memòria anual la valoració de les actuacions realitzades per promoure l'educació per la pau, elaborant, si escau, propostes de millora.</p> <p>Incorporar la cultura de la pau en el Projecte educatiu i en la resta de documents del centre.</p> <p>Revisar les NOFC per tal d'assegurar que recollim normes clares que garanteixin el respecte als drets i el compliment dels deures de l'alumnat.</p>
Entorn	<p>Col·laborar amb l'administració local en l'elaboració de projectes d'àmbit comunitari (projecte de convivència, educació en valors, etc.).</p> <p>Promoure i valorar la participació i implicació de l'alumnat en les diferents entitats locals, culturals, esportives i cíviques.</p> <p>Utilitzar els recursos i les orientacions del web Família i Escola, Junts x l'Educació referents a l'educació en valors i orientar-ne l'ús.</p>

Educació socioemocional

	Actuacions
--	-------------------

Centre	<p>Aprofitar els espais de lleure de l'alumnat per realitzar activitats de cohesió de grup i foment de la convivència (jocs cooperatius, activitats esportives no competitives, etc.).</p> <p>Compartir amb els diferents serveis del centre (menjador, acollida matinal, extraescolars, etc.) els objectius del programa de competència social que el centre desenvolupa.</p> <p>Establir en el Pla d'acció tutorial mesures, estratègies i actuacions per al desenvolupament de l'educació socioemocional en el centre.</p> <p>Incloure en la carta de compromís educatiu els objectius i compromisos per a la creació i el manteniment d'un entorn de convivència i respecte en el centre.</p> <p>Incorporar els valors de l'educació socioemocional en el Projecte educatiu.</p> <p>Potenciar espais de relació informal entre tots els membres de la comunitat educativa (actes de final de trimestre, festes de final de curs, sopars de promoció, celebracions, etc.).</p> <p>Preveure en l'horari de centre la realització d'assemblees de classe i reunions de delegats i delegades.</p> <p>Tenir en compte en el Pla d'acollida els aspectes emocionals de l'alumnat.</p> <p>Tenir en compte en el Pla d'acollida els aspectes socials de l'alumnat.</p>
Aula	Utilitzar els recursos i orientacions que ofereix el web Família i Escola. Junts x l'Educació referents al seguiment i acompanyament escolar i l'educació en valors dels fills, i orientar-ne l'ús.
Entorn	<p>Col·laborar amb l'administració local en l'elaboració de projectes d'àmbit comunitari (projecte de convivència, educació en valors, etc.).</p> <p>Impulsar amb l'administració local el desenvolupament de Plans educatius d'entorn o altres projectes socioeducatius.</p> <p>Potenciar la participació dels docents en la formació de les famílies per tal de compartir experiències i donar continuïtat i coherència a la tasca educativa.</p>

Educar en el respecte

	Actuacions
Centre	<p>Establir normes de conducta que vetllin pel respecte envers els adults.</p> <p>Garantir el dret a la privacitat dels membres de la comunitat escolar (drets d'imatge, dret a la intimitat, etc.).</p> <p>Gestionar des del respecte a les diferents individualitats (orientació sexual, discapacitat...) la diversitat religiosa i cultural en el centre.</p> <p>Incloure en la memòria anual la valoració de les actuacions realitzades per promoure l'educació en el respecte, elaborant, si escau, propostes de millora.</p> <p>Potenciar el treball en equip per tal de facilitar les relacions entre els membres de la comunitat escolar (comissions mixtes: comissió pedagògica, comissió econòmica, comissió d'activitats extraescolars, etc.).</p> <p>Recollir el grau de satisfacció dels diferents agents de la comunitat escolar sobre el respecte en diversos àmbits d'intervenció: aula, centre i entorn.</p>
Aula	Establir les mesures necessàries i els compromisos entre família i tutor/a en els continguts específics addicionals de la carta de compromís educatiu per estimular l'educació en el respecte.

Entorn	<p>Col·laborar amb les entitats de l'entorn per promoure accions de servei comunitari.</p> <p>Desenvolupar actuacions que propiciïn el respecte i el bon ús dels espais públics al voltant dels centres escolars (campanyes locals de recollida de deixalles, manteniment de jardins, apadrinament d'escultures, etc.).</p> <p>Intercanviar experiències i estratègies al voltant del respecte a l'entorn natural, social i cultural.</p> <p>Promoure amb l'administració local la participació de l'alumnat en el teixit educatiu del territori.</p>
--------	---

Educar en la gestió positiva dels conflictes

	Actuacions
Centre	<p>Adequar a les necessitats i context del centre els protocols marc per a la millora de la convivència elaborats pel Departament d'Educació.</p> <p>Elaborar el protocol d'actuació en cas de conflictes a l'hora del menjador.</p> <p>Programar accions preventives establertes en els protocols per a la millora de la convivència elaborats pel Departament d'Educació.</p> <p>Aprofitar la celebració de dates reconegudes internacionalment per impulsar l'educació en la gestió positiva dels conflictes i la millora del clima de convivència (DENIP, dia de la prevenció de la violència contra les dones, dia dels drets humans, etc).</p> <p>Impulsar projectes que fomentin les relacions d'ajuda i aprenentatge entre iguals (tutoria entre iguals, aprenentatge entre iguals, apadrinament, etc.).</p> <p>Incloure la valoració de les actuacions destinades a educar en la gestió positiva del conflicte i del servei de mediació en la memòria anual, elaborant, si escau, propostes de millora.</p> <p>Potenciar el treball cooperatiu i el treball per projectes en tots els àmbits del centre educatiu per afavorir les relacions assertives.</p>
Aula	Establir les mesures necessàries i els compromisos entre família i tutor/a de l'aula en els continguts específics addicionals de la carta de compromís educatiu per estimular la implicació de les famílies en l'educació en la gestió positiva dels conflictes.
Entorn	Promoure que les entitats de l'entorn incloguin entre les seves actuacions activitats i tallers sobre les habilitats per gestionar positivament els conflictes.

Educar en l'esforç i la responsabilitat

	Actuacions
Centre	Utilitzar canals de comunicació per compartir amb la comunitat escolar les experiències que es duen a terme en el centre.
Aula	Establir, en els casos convenients, les mesures necessàries i els compromisos entre família i centre per garantir l'èxit educatiu dels seus fills.

Inclusió

	Actuacions
Centre	Incloure en la memòria anual la valoració de les actuacions realitzades per promoure l'educació inclusiva, elaborant, si escau, propostes de millora.

Aula	Establir, en els casos convenients, les mesures necessàries i els compromisos entre família i centre per garantir l'èxit educatiu dels seus fills.
------	--

2. Resolució de conflictes

Temes

- 1 - Absentisme
- 2 - Conflictes greus
- 3 - Gestió i resolució positiva dels conflictes

Absentisme

	Actuacions
Aula	<p>Fer un seguiment i acompanyament molt acurat de l'alumnat amb risc mitjançant la tutoria individualitzada en els períodes de canvi d'etapa.</p> <p>Treballar les orientacions i recursos dels temes del Projecte de convivència que afavoreixin un clima de centre acollidor i inclusiu (Inclusió, Acollida, etc.).</p> <p>Utilitzar els recursos i orientacions que ofereix el web Família i Escola. Junts x l'Educació referents a l'acompanyament escolar dels fills i orientar-ne l'ús.</p>

Conflictes greus

	Actuacions
Centre	<p>Documentar les incidències.</p> <p>Incloure la valoració de l'aplicació dels protocols d'àmbit convivencial elaborats pel Departament d'Educació en la memòria anual, elaborant, si s'escau, propostes de millora.</p>

Gestió i resolució positiva dels conflictes

	Actuacions
Centre	<p>Incloure en la memòria anual la valoració de les actuacions realitzades en la resposta als conflictes lleus i elaborar, si s'escau, propostes de millora.</p>

3. Organització de centre

Temes

- 1 - Acollida
- 2 - Comunicació
- 3 - Estructura i gestió de recursos
- 4 - Norma
- 5 - Participació

Acollida

	Actuacions
Centre	<p>Elaborar un pla d'acollida adreçat a les famílies mitjançant l'aplicació informàtica Escola i Família. Junts x l'Educació.</p> <p>Recollir el grau de satisfacció del procés d'acollida de les diverses persones que s'incorporen al centre.</p>

Aula	Utilitzar els recursos i orientacions que ofereix el web Família i Escola. Junts x l'Educació (etapes d'escolarització, processos educatius, etc.).
Entorn	<p>Informar dels recursos de l'entorn als professionals que s'incorporen al centre (centre de recursos, biblioteques, serveis socials, etc.).</p> <p>Organitzar conjuntament amb les AFA activitats que facilitin el coneixement de l'entorn per part de les noves famílies.</p>

Comunicació

	Actuacions
Centre	Incloure en el Pla de Formació de centre actuacions formatives per a la millora de l'ús i gestió de canals virtuals de comunicació (xarxes socials, blocs, web, correu electrònic, etc.).
Entorn	Mantenir espais de comunicació virtual amb altres centres.

Estructura i gestió de recursos

	Actuacions
Centre	<p>Incloure la valoració de les actuacions realitzades per a l'organització i el bon funcionament del centre en la memòria anual, elaborant, si escau, propostes de millora.</p> <p>Recollir el grau de satisfacció dels diferents agents de la comunitat escolar sobre l'organització i gestió de recursos i el seu impacte en el clima del centre.</p>
Entorn	<p>Col·laborar en l'elaboració d'un mapa de recursos de la zona.</p> <p>Fer difusió a tota la comunitat escolar dels recursos existents en el territori.</p>

Norma

	Actuacions
Centre	<p>Incloure la valoració de les actuacions realitzades per promoure el compliment i seguiment de les normes en la memòria anual, elaborant, si escau, propostes de millora.</p> <p>Promocionar la creació d'òrgans de debat per escoltar les propostes dels alumnes en l'elaboració de les normes i que es faciliti la presa de consciència de la seva importància.</p> <p>Recollir el grau de satisfacció dels diferents agents de la comunitat escolar sobre l'aplicació i compliment de les normes en el centre.</p>
Aula	<p>Establir les mesures necessàries i els compromisos entre família i tutor/a de l'aula en els continguts específics addicionals de la carta de compromís educatiu per garantir el compliment de les normes per part de l'alumnat.</p> <p>Potenciar els Consells de delegats com a òrgans que poden fer el seguiment de les normes i la seva aplicació.</p> <p>Potenciar la figura de mare o pare delegat de classe.</p>

Participació

	Actuacions
Centre	<p>Conèixer experiències educatives que potencien la participació: comunitats d'aprenentatge, servei comunitari, aprenentatge i servei, etc.</p> <p>Impulsar les escoles de pares i mares per afavorir la implicació de les famílies en l'educació dels fills.</p>

5.- PLANIFICACIÓ

Temes	Actuacions	Recursos	Responsables	Temporització
Absentisme	Fer un seguiment i acompanyament molt acurat de l'alumnat amb risc mitjançant la tutoria individualitzada en els períodes de canvi d'etapa. Recurs B2	A l'escola tenim el protocol d'absentisme en funcionament, on es registra l'assistència i es prenen les mesures necessàries.	Claustre	Del 10/02/2020 al 30/06/2024
Absentisme	Treballar les orientacions i recursos dels temes del Projecte de convivència que afavoreixin un clima de centre acollidor i inclusiu (Inclusió, Acollida, etc.). Recurs A1	Recull d'experiències d'altres centres, propostes per al treball a l'aula. http://xtec.gencat.cat/ca/projectes/alumnat-origen-estranger/alumnatnou/experiencies2/	Claustre	Del 10/02/2020 al 30/06/2024
Absentisme	Utilitzar els recursos i orientacions que ofereix el web Família i Escola. Junts x l'Educació referents a l'acompanyament escolar dels fills i orientar-ne l'ús. Recurs F3	Seguiment i acompanyament escolar a casa (informació per a les famílies) http://familiaiescola.gencat.cat/ca/escolaritat/acompanyament-escolar-casa/seguiment-acompanyament-escolar-casa/	Claustre	Del 10/02/2020 al 30/06/2024

5.- PLANIFICACIÓ

Temes	Actuacions	Recursos	Responsables	Temporització
Acollida	Elaborar un pla d'acollida adreçat a les famílies mitjançant l'aplicació informàtica Escola i Família. Junts x l'Educació. Recurs G1	Caldrà afegir una pla d'acollida adreçat a les famílies al pla d'acollida del centre. http://xtec.gencat.cat/web/.content/alfresco/d/d/workspace/SpacesStore/0021/7aa6cbca-0793-4594-adf7-48abe54c0ddc/PLANS-D-ACOLLIDA.pdf	Comissió d'Atenció a la diversitat	Del 03/02/2020 al 30/06/2024
Acollida	Informar dels recursos de l'entorn als professionals que s'incorporen al centre (centre de recursos, biblioteques, serveis socials, etc.). Recurs D3	La pròpia actuació és el recurs.	Equip directiu	Del 03/02/2020 al 30/06/2024
Acollida	Organitzar conjuntament amb les AFA activitats que facilitin el coneixement de l'entorn per part de les noves famílies. Recurs A2	La festa de final de curs és una de les activitats promogudes per l'AFA que es fa a La Pollancreda. Es poden proposar altres activitats com: caminades, cinema, xerrades... per acollir les famílies.	AFA i Claustre	Del 03/02/2020 al 30/06/2024
Acollida	Recollir el grau de satisfacció del procés d'acollida de les diverses persones que s'incorporen al centre. Recurs K1	Caldrà un qüestionari de satisfacció.	Equip directiu	Del 03/02/2020 al 30/06/2024

5.- PLANIFICACIÓ

Temes	Actuacions	Recursos	Responsables	Temporització
Acollida	Utilitzar els recursos i orientacions que ofereix el web Família i Escola. Junts x l'Educació (etapes d'escolarització, processos educatius, etc.). Recurs F2	Hi ha un apartat amb preguntes freqüents que pot ser útil per a les famílies nouvingudes.	Comissió d'Atenció a la diversitat	Del 03/02/2020 al 30/06/2024
Coeducació	Eliminar dels logotips de la distinció de gènere en els lavabos de l'escola per defensar i promocionar els drets de les persones transgènere i intersexuals que no es senten identificades amb un logotip o altre, de manera que quedi un gènere lliure.	A l'escola es va dur a terme durant el curs 2017-18.	Equip directiu	Del 16/01/2017 al
Coeducació	Seguir els protocols establerts pel Departament d'Ensenyament per fer arribar les bones pràctiques que el centre realitza i que se'n faci difusió. Recurs I1	A l'enllaç hi ha un model de fitxa per a publicar les bones pràctiques. S'han diversificat els tipus d'activitats i jocs al camp de futbol, per tal que hi hagi una oferta més àmplia, oberta a tothom i no tant estereotipada.	Claustre	Del 02/10/2019 al 30/06/2024

5.- PLANIFICACIÓ

Temes	Actuacions	Recursos	Responsables	Temporització
Coeducació	Analitzar el tractament als mitjans de comunicació, les xarxes socials, youtube i mitjans no tradicionals dels models dominants a la nostra societat, els rols estereotipats a la publicitat, etc. Recurs B7	A l'enllaç hi ha un recull d'activitats per a dur a terme a l'aula). Cançons, sexisme i masclisme?. En aquest recull de recursos en trobem molts encarats a l'anàlisi de cançons... Programació de medi a CS.	Claustre	Del 02/10/2019 al 30/06/2024
Coeducació	Fomentar l'esperit crític de l'alumnat per identificar i revisar situacions de desigualtat, discriminacions per raó sexe, identitat de gènere, expressió de gènere o per orientació afectivosexual. Recurs B3	A l'enllaç hi ha un recull d'activitats per a dur a terme a l'aula). Programació de medi a CS.	Claustre	Del 02/10/2019 al 30/06/2024
Coeducació	Incloure a les NOFC normes claus que garanteixin el respecte a tothom i la no discriminació per raó de gènere, d'identitat de gènere, d'expressió de gènere o per orientació afectivosexual. Recurs B4	A l'enllaç hi ha exemples d'altres centres. A la nova normativa de menjador ja s'hi ha contemplat.	Equip directiu	Del 02/10/2019 al 30/06/2024

5.- PLANIFICACIÓ

Temes	Actuacions	Recursos	Responsables	Temporització
Coeducació	Incorporar en el Consell Escolar el referent de coeducació per impulsar mesures educatives a favor de la igualtat i contra la violència envers la dona. Recurs C1	En data 28/10/2019 el Consell escolar va incorporar dos referents de coeducació: una representant del sector pares i mares i una altra del sector mestres. Aquestes es coordinaran juntament amb l'equip directiu per tal d'establir una línia de treball a favor de la igualtat.	Equip directiu	Del 02/10/2019 al 30/06/2024
Coeducació	Programar, conjuntament amb l'AFA formació per a pares i mares per tal de compartir experiències i donar continuïtat i coherència a la tasca coeducadora. Recurs A1	Recull d'activitats i tallers que han fet altres AFA.	Equip directiu	Del 02/09/2019 al 30/06/2024
Coeducació	Recollir en el PEC la importància de la coeducació. Recurs B1	A l'enllaç hi ha exemples d'altres centres. Afegir al PEC criteris d'elecció i revisió de joguines i materials no estereotipats.	Equip directiu	Del 02/10/2019 al 30/06/2024

5.- PLANIFICACIÓ

Temes	Actuacions	Recursos	Responsables	Temporització
Coeducació	Supervisar l'ús correcte del llenguatge no sexista en els documents de centre. Recurs B2	A l'enllaç hi ha una guia d'usos no sexistes de la llengua). Els referents en coeducació seran els qui en facin aquesta supervisió, però és un treball de tota la comunitat educativa vetllar per l'ús correcte del llenguatge no sexista en tota la nova documentació que es genera al centre.	Referents del Consell escolar	Del 02/10/2019 al 30/06/2024
Comunicació	Incloure en el Pla de Formació de centre actuacions formatives per a la millora de l'ús i gestió de canals virtuals de comunicació (xarxes socials, blocs, web, correu electrònic, etc.). Recurs F2	Realitzar una formació de reciclatge en l'ús dels canals virtuals de comunicació i atendre les necessitats de formació del nou professorat que s'incorpora al centre.	Comissió TAC	Del 02/02/2020 al 30/06/2024

5.- PLANIFICACIÓ

Temes	Actuacions	Recursos	Responsables	Temporització
Comunicació	Mantenir espais de comunicació virtual amb altres centres. Recurs B3	http://xtec.gencat.cat/ca/recursos/projxarxa (web Projectes en xarxa) A l'apartat projectes en xarxa que enllaca el recurs hi ha diferents propostes per a treballar conjuntament amb altres centres. A l'escola es realitzen aquest tipus d'activitats de manera esporàdica, aquestes accions caldrà recollir-les a la memòria anual.	Claustre	Del 02/02/2020 al 30/06/2024
Conflictes greus	Documentar les incidències.	En casos excepcionals es comparteix un document entre els professionals de recollida d'incidències per poder-se coordinar amb d'altres serveis i fer-ne una gestió conjunta. A les estones de menjador també es segueix un protocol de recollida d'incidències.	Claustre i monitores de menjador (AFA)	Del 02/02/2020 al 30/06/2024

5.- PLANIFICACIÓ

Temes	Actuacions	Recursos	Responsables	Temporització
Conflictes greus	Incloure la valoració de l'aplicació dels protocols d'àmbit convivencial elaborats pel Departament d'Educació en la memòria anual, elaborant, si escau, propostes de millora. Recurs I2	La proposta d'actuació és el recurs.	Equip directiu	Del 02/02/2020 al 30/06/2024
Educació intercultural	Analitzar el fenomen de les migracions presentant-ne les diferents visions. Recurs B5	Es treballarà aquesta temàtica dins l'àrea de medi o valors aprofitant recursos com els projectes, l'anàlisi de l'actualitat...	Claustre	Del 04/02/2020 al 30/06/2024
Educació intercultural	Analitzar i valorar exemples de materials escolars (llibres de text, materials de suport, suports digitals...) amb continguts implícitament o explícitament discriminatoris per fer conscients els estudiants de les seves implicacions. Recurs B7	Acordar criteris sobre quins materials no es creuen adequats i després fer selecció dels materials que no segueixen aquests criteris. http://xtec.gencat.cat/web/.content/projectes/intercultural/documentacio/orientacions-050318-v2.pdf	Referents de coeducació	Del 04/02/2020 al 30/06/2024

5.- PLANIFICACIÓ

Temes	Actuacions	Recursos	Responsables	Temporització
Educació intercultural	Donar a conèixer i posar en valor les festivitats i celebracions de les diverses cultures presents en el centre. Recurs D1	A l'enllaç hi ha una graella exemple. Es posarà en valor les festivitats i celebracions de les diverses cultures presents en el centre, tot donant l'oportunitat als alumnes per compartir-les i així se sentin inclosos i valorats.	Claustre	Del 04/02/2020 al 30/06/2024
Educació intercultural	Facilitar la participació dels alumnes en totes les activitats curriculars. Recurs D5	Vetllar la participació de tot l'alumnat en les activitats curriculars, especialment en les sortides, les colònies i l'educació física (piscina). Oferir a les famílies diferents opcions de pagament o transport (Cantània)	Claustre	Del 04/02/2020 al 30/06/2024
Educació intercultural	Facilitar una oferta de menús escolars que pugui donar resposta a les diverses tradicions culturals. Recurs D3	Consensuat amb l'AFA de l'escola que és qui vetlla per fer menús diferenciats segons les tradicions culturals.	AFA i comissió de menjador	Del 04/02/2020 al 30/06/2024
Educació intercultural	Fer present a l'aula la varietat de llengües d'origen i utilitzar-les com un recurs lingüístic per al treball curricular. Recurs B8	Utilitzar activitats que ja es fan a l'aula per fer present la varietat de llengües. (llegir poemes en diferents llengües, veure les diferents cal·ligrafies o abecedaris, escriure missatges, ...).	Claustre	Del 04/02/2020 al 30/06/2024

5.- PLANIFICACIÓ

Temes	Actuacions	Recursos	Responsables	Temporització
Educació intercultural	Garantir que les famílies novingudes coneguin el funcionament del centre i del sistema educatiu català. Recurs A4	A l'enllaç trobem informació bàsica sobre el sistema educatiu en 17 llengües. Es farà el seguiment amb aquelles famílies que ho necessitin. Caldrà tenir present el pla d'acollida de l'escola i revisar-lo anualment.	Equip directiu i Coordinadora LIC	Del 05/02/2020 al 30/06/2024
Educació intercultural	Impulsar tallers de llengua i socialització de famílies en l'entorn educatiu. Recurs A6	Des de l'Ajuntament i el Consell Comarcal s'organitzen aquest tipus d'activitats al poble.	Ajuntament	Del 05/02/2020 al 30/06/2024
Educació intercultural	Incloure en la memòria anual la valoració de les actuacions realitzades per promoure l'educació intercultural, elaborant, si escau, propostes de millora.	Caldrà afegir un apartat a la memòria anual on s'incloguin les valoracions sobre aquests aspectes.	Equip Directiu	Del 04/02/2020 al 30/06/2021
Educació intercultural	Incorporar activitats que fomentin, des de l'esperit crític, la valoració de la pròpia cultura i la dels altres. Recurs B3	Es faran activitats sobre aquesta temàtica dins l'àrea de medi o valors aprofitant recursos com els projectes, l'anàlisi de l'actualitat...	Claustre	Del 04/02/2020 al 30/06/2024

5.- PLANIFICACIÓ

Temes	Actuacions	Recursos	Responsables	Temporització
Educació intercultural	Oferir a totes les àrees i matèries una perspectiva global, que fugi de perspectives eurocèntriques, prioritzant l'actualitat i la contemporaneïtat. Recurs B1	Buscar materials i recursos que ajudin a adonar visions que no siguin eurocèntriques.	Claustre	Del 04/02/2020 al 30/06/2024
Educació intercultural	Oferir les instal·lacions del centre educatiu per a activitats culturals, esportives i de lleure adreçades a la comunitat. Recurs C2	Sempre que és necessari les entitats poder fer ús de l'espai escolar.	Ajuntament i Equip directiu	Del 05/02/2020 al 30/06/2024
Educació intercultural	Organitzar sortides per conèixer la realitat del territori a partir de la coneixença d'entitats i institucions de grups socioculturals diversos. Recurs C6	En funció dels projectes que es porten a terme a l'escola, es visiten les diferents entitats.	Claustre	Del 05/02/2020 al 30/06/2024
Educació intercultural	Plantejar activitats on sigui necessari el raonament i l'argumentació per tal de posicionar-se èticament enfront de situacions complexes. Recurs B10	Plantejar activitats a l'àrea de educació en valors o projectes de medi per treballar aquesta actuació.	Claustre	Del 04/02/2020 al 30/06/2021

5.- PLANIFICACIÓ

Temes	Actuacions	Recursos	Responsables	Temporització
Educació intercultural	Programar, durant les celebracions del centre, activitats lúdiques que recullin la diversitat cultural del centre. Recurs D7	Cada cicle programarà les activitats a realitzar a les diverses celebracions del centre, tenint en compte la diversitat cultural dels grups.	Claustre	Del 04/02/2020 al 30/06/2024
Educació intercultural	Promoure actuacions d'acollida, acompanyament i suport a les famílies d'origen estranger. Recurs A5	Vetllar per tal que hi hagi famílies d'enllaç que ajudin en l'acollida d'origen estranger.	AFA i Equip directiu	Del 05/02/2020 al 30/06/2024
Educació intercultural	Promoure i acompanyar la participació de tots els alumnes en les diferents entitats de l'entorn de tipus cultural, esportiu, de lleure, voluntariat, etc. Recurs C3	Vetllar per tal que els nostres alumnes participin en les activitats organitzades des de l'Ajuntament (camps de treball, escola esportiva, extraescolars...) Conjuntament amb l'Ajuntament fer un recull d'activitats i propostes per a infants.	Claustre	Del 06/02/2020 al 30/06/2024
Educació intercultural	Respectar la forma de vestir i els símbols religiosos de les diverses cultures presents al centre. Recurs D4	Per la tipologia de l'alumnat d'aquest centre no se'ns ha presentat la situació però si fos el cas, se'n parlaria a claustre.	Claustre	Del 04/02/2020 al 30/06/2024

5.- PLANIFICACIÓ

Temes	Actuacions	Recursos	Responsables	Temporització
Educació per la pau	Col·laborar amb l'administració local en l'elaboració de projectes d'àmbit comunitari (projecte de convivència, educació en valors, etc.). Recurs C2	Afavorir la participació dels alumnes en activitats i projectes de l'entorn (esport amb valors, voluntariat...)	Claustre	Del 04/02/2020 al 30/06/2024
Educació per la pau	Concretar en la Programació general anual de centre les accions que es realitzaran per fomentar la cultura de la pau. Recurs B2	Incloure DENIP i col.laboracions amb ONGs (SOS Àfrica, Tapís...) a la PGA	Equip directiu	Del 04/02/2020 al 30/06/2024
Educació per la pau	Incloure en la memòria anual la valoració de les actuacions realitzades per promoure l'educació per la pau, elaborant, si escau, propostes de millora. Recurs G2	A l'enllaç hi ha graella exemple per a la valoració d'actuacions. Valoració DENIP i col.laboracions amb ONGs	Claustre	Del 04/02/2020 al 30/06/2024
Educació per la pau	Incorporar la cultura de la pau en el Projecte educatiu i en la resta de documents del centre. Recurs B1	A l'enllaç hi ha exemples d'altres Projectes Educatius. Incloure DENIP i col.laboracions amb ONGs en aquests documents (SOS Àfrica, p.ex)	Equip directiu	Del 04/02/2020 al 30/06/2024

5.- PLANIFICACIÓ

Temes	Actuacions	Recursos	Responsables	Temporització
Educació per la pau	Promoure i valorar la participació i implicació de l'alumnat en les diferents entitats locals, culturals, esportives i cíviques. Recurs D1	Coordinació amb les diferents entitats del poble per afavorir la participació dels alumnes en activitats i projectes de l'entorn (esport amb valors, voluntariat...)	Claustre	Del 04/02/2020 al 30/06/2024
Educació per la pau	Revisar les NOFC per tal de garantir que recollim normes clares que garanteixin el respecte als drets i el compliment dels deures de l'alumnat. Recurs B3	Exemples de NOFC d'altres centres on es recullen els apartats de convivència.	Claustre	Del 04/02/2020 al 30/06/2024
Educació per la pau	Utilitzar els recursos i les orientacions del web Família i Escola, Junts x l'Educació referents a l'educació en valors i orientar-ne l'ús. Recurs A1	Afegir link a la web del centre	Coordinadora TAC	Del 04/02/2020 al 30/06/2024
Estructura i gestió de recursos	Col·laborar en l'elaboració d'un mapa de recursos de la zona. Recurs E1	Conjuntament amb l'Ajuntament.	Equip directiu i Ajuntament	Del 03/02/2020 al 30/06/2024
Estructura i gestió de recursos	Fer difusió a tota la comunitat escolar dels recursos existents en el territori. Recurs E2	Elaboració d'una guia educativa propera.	Equip directiu i Ajuntament	Del 03/02/2020 al 30/06/2024

5.- PLANIFICACIÓ

Temes	Actuacions	Recursos	Responsables	Temporització
Estructura i gestió de recursos	Incloure la valoració de les actuacions realitzades per a l'organització i el bon funcionament del centre en la memòria anual, elaborant, si escau, propostes de millora. Recurs I2	Graella per a la valoració de les actuacions. http://xtec.gencat.cat/web/content/centres/projeducatiu/convivencia/documents/valoracio-actuacions.pdf	Equip directiu	Del 03/02/2020 al 30/06/2024
Estructura i gestió de recursos	Recollir el grau de satisfacció dels diferents agents de la comunitat escolar sobre l'organització i gestió de recursos i el seu impacte en el clima del centre. Recurs I1	Es pot fer enquesta de satisfacció. Aquesta n'és un exemple: https://www.bellera.cat/porta/direccio/11PEEntorn/2011BelleraSatisfaccioFamilies.pdf	Equip directiu	Del 03/02/2020 al 30/06/2024
Gestió i resolució positiva dels conflictes	Incloure en la memòria anual la valoració de les actuacions realitzades en la resposta als conflictes lleus i elaborar, si s'escau, propostes de millora. Recurs H3	La proposta d'actuació és el recurs.	Equip directiu	Del 02/02/2020 al 30/06/2024

5.- PLANIFICACIÓ

Temes	Actuacions	Recursos	Responsables	Temporització
Educació socioemocional	Aprofitar els espais lúdics de l'alumnat per realitzar activitats de cohesió de grup i foment de la convivència (jocs cooperatius, activitats esportives no competitives, etc.). Recurs D6	web de departament amb propostes per al pati: http://xtec.gencat.cat/ca/centres/espais_escolars/espais-exterior/ i també una proposta d'organització dels patis a l'escola molt similar a la nostra: https://blocs.xtec.cat/ceps/files/2009/12/projecte-del-pati.pdf - Disposem d'espais i materials alternatius per l'hora de l'esbarjo matinal i del servei de menjador, per oferir diversitat d'activitats que cobreixin els diferents interessos de tot l'alumnat.	Claustre i AFA	Del 18/11/2019 al 30/06/2024
Educació socioemocional	Col·laborar amb l'administració local en l'elaboració de projectes d'àmbit comunitari (projecte de convivència, educació en valors, etc.). Recurs D2	(Exemple d'un ajuntament que ha fet un projecte per potenciar els valors del respecte, el civisme i el bon ús dels espais comuns).	Comissió social	Del 12/09/2019 al 30/06/2024

5.- PLANIFICACIÓ

Temes	Actuacions	Recursos	Responsables	Temporització
Educació socioemocional	Compartir amb els diferents serveis del centre (menjador, acollida matinal, extraescolars, etc.) els objectius del programa de competència social que el centre desenvolupa. Recurs C2	<p>En aquest recurs hi ha l'enllaç al programa d'activitats Decideix tu, així com un qüestionari d'assertivitat per a nens i nenes:</p> <p>http://xtec.gencat.cat/web/.content/alfresco/d/d/workspace/SpacesStore/0083/c75d2d2e-ed44-4faa-b980-73b517b428a9/assertivitat.pdf</p> <ul style="list-style-type: none">- Es fan coordinacions durant el curs amb l'AFA a través de la Junta i de la persona gestora de l'AFA.-Des del centre es fa traspàs d'informació quan hi ha situacions que ho requereixen des dels diferents serveis del centre (menjador, acollida matinal, extraescolars, neteja....)	Comunitat Educativa	Del 12/09/2019 al 30/06/2024

5.- PLANIFICACIÓ

Temes	Actuacions	Recursos	Responsables	Temporització
Educació socioemocional	Establir en el Pla d'acció tutorial mesures, estratègies i actuacions per al desenvolupament de l'educació socioemocional en el centre. Recurs B7	(recull de propostes per al treball de la dinàmica de grups a l'aula- Comptem amb espais de diàleg dins l'horari lectiu de cada grup per fer un seguiment i treball de la vida social del grup (tutories i educació en valors).- Apliquem les mesures, estratègies i actuacions necessàries en funció del que va sorgint.- Comptem amb alguns contes pensats per aquest treball a la biblioteca de l'escola. Contemplar una franja horària per poder fer tutories individualitzades.	Claustre	Del 12/09/2019 al 30/06/2024
Educació socioemocional	Impulsar amb l'administració local el desenvolupament de Plans educatius d'entorn o altres projectes socioeducatius. Recurs D1	(Remet a la web del Departament per poder elaborar un pla d'entorn conjuntament amb l'administració local).	Direcció i regidoria d'educació, Comissió social.	Del 12/09/2019 al 30/06/2024

5.- PLANIFICACIÓ

Temes	Actuacions	Recursos	Responsables	Temporització
Educació socioemocional	Incloure en la carta de compromís educatiu els objectius i compromisos per a la creació i el manteniment d'un entorn de convivència i respecte en el centre. Recurs B4	(Enllaç a l'aplicació informàtica "Escola i Família. Junts x l'Educació" del Departament d'Ensenyament, que ofereix la línia d'intervenció "Carta de compromís educatiu", amb orientacions i recursos per a l'elaboració dels continguts comuns i dels continguts específics de la carta de compromís educatiu. També n'inclou models).	Equip Directiu	Del 12/09/2024 al 30/06/2024
Educació socioemocional	Incorporar els valors de l'educació socioemocional en el Projecte educatiu. Recurs B1	Web de l'escola El Viver on presenten el Projecte d'Educació Socioemocional del centre basat en l'obra Com et sents? de la mestra Anna Carpena. Els objectius d'aquest projecte són, entre d'altres, promoure la reflexió, entre el professorat, sobre la pròpia pràctica docent i la pròpia construcció personal i aprendre a gestionar les emocions de manera que es puguin atènyer nivells més alts de desenvolupament i benestar personal i social.	Equip Directiu	Del 12/09/2019 al 30/06/2024



5.- PLANIFICACIÓ

Temes	Actuacions	Recursos	Responsables	Temporització
Educació socioemocional	Potenciar espais de relació informal entre tots els membres de la comunitat educativa (actes de final de trimestre, festes de final de curs, sopars de promoció, celebracions, etc.). Recurs C3	- Celebració conjunta de festes que s'organitzen des de l'escola: Nadal, DENIP, Cantània, Carnaval, Sant Jordi, festa final de curs organitzada per l'AFA.	Claustre i AFA	Del 12/09/2019 al 30/06/2024
Educació socioemocional	Potenciar la participació dels docents en la formació de les famílies per tal de compartir experiències i donar continuïtat i coherència a la tasca educativa. Recurs A3	(Espai web on es pot trobar una presentació detallada de les comunitats d'aprenentatge. Especialment destacat és l'apartat Formació de familiars , on es proposa la formació conjunta dels diversos membres de la comunitat escolar).- A través de les entrevistes personals i reunions d'inici de curs.	Claustre	Del 12/09/2019 al 30/06/2024

5.- PLANIFICACIÓ

Temes	Actuacions	Recursos	Responsables	Temporització
Educació socioemocional	Preveure en l'horari de centre la realització d'assemblees de classe i reunions de delegats i delegades. Recurs D4	(exemple de l'organització d'una escola pel què fa a les reunions de delegats i assemblees)- Dins l'horari del curs comptem amb un espai setmanal on tenen lloc les assemblees de classe. Algunes assemblees es debaten temes concrets i en d'altres s'exposen neguits, problemàtiques i necessitats del grup.- Aquestes assemblees també són un pas previ per aportar l'opinió de cada grup en les reunions de delegats que es generen a partir de les festes que s'organitzen a l'escola, a través de comissions de treball (Escola Verda, necessitats de l'escola...).	Claustre	Del 12/09/2019 al 30/06/2024
Educació socioemocional	Tenir en compte en el Pla d'acollida els aspectes emocionals de l'alumnat. Recurs B5	Pla d'acollida del centre.	Claustre	Del 12/09/2019 al 30/06/2024
Educació socioemocional	Tenir en compte en el Pla d'acollida els aspectes socials de l'alumnat. Recurs B6	Pla d'acollida del centre.	Claustre	Del 12/09/2019 al 30/06/2024

5.- PLANIFICACIÓ

Temes	Actuacions	Recursos	Responsables	Temporització
Educació socioemocional	Utilitzar els recursos i orientacions que ofereix el web Família i Escola. Junts x l'Educació referents al seguiment i acompanyament escolar i l'educació en valors dels fills, i orientar-ne l'ús. Recurs F2	(En aquest web del Departament d'Ensenyament per a famílies, trobareu recursos i orientacions referents a l'acompanyament escolar i l'educació en valors dels fills diferenciats per edats). En cas que es cregui oportú es facilitarà aquest recurs i es donarà la informació a les diferents famílies.	Claustre	Del 24/02/2020 al 30/06/2024
Norma	Establir les mesures necessàries i els compromisos entre família i tutor/a de l'aula en els continguts específics addicionals de la carta de compromís educatiu per garantir el compliment de les normes per part de l'alumnat. Recurs H2	Si és necessari, hi ha un document on es recullen continguts específics addicionals de la carta de compromís que es pot adjuntar a les famílies.	Claustre	Del 03/11/2019 al 30/06/2024
Norma	Incloure la valoració de les actuacions realitzades per promoure el compliment i seguiment de les normes en la memòria anual, elaborant, si escau, propostes de millora. Recurs G2	Memòria Anual	Equip directiu	Del 03/02/2020 al 30/06/2024

5.- PLANIFICACIÓ

Temes	Actuacions	Recursos	Responsables	Temporització
Norma	Potenciar els Consells de delegats com a òrgans que poden fer el seguiment de les normes i la seva aplicació. Recurs G1	Reunions de delegats.	Equip directiu	Del 03/11/2019 al 30/06/2024
Norma	Potenciar la figura de mare, pare o tutor/a legal delegat de classe. Recurs H1	Recull de les seves funcions i activitats que poden fer: http://familiaiescola.gencat.cat/ca/escolaritat/participacio-compromis/participacio-coresponsabilitzacio/participacio-funcionament-centre/pares-mares-delegats-classe/	Claustre	Del 03/11/2019 al 30/06/2024
Norma	Promocionar la creació d'òrgans de debat per escoltar les propostes dels alumnes en l'elaboració de les normes i que es faciliti la presa de consciència de la seva importància. Recurs D4	En les reunions de delegats.	Claustre	Del 03/02/2020 al 30/06/2024
Norma	Recollir el grau de satisfacció dels diferents agents de la comunitat escolar sobre l'aplicació i compliment de les normes en el centre. Recurs G1	Enquesta exemple per a passar als diferents agents de la comunitat per tal de determinar el grau de satisfacció. http://xtec.gencat.cat/web/.content/centres/projeducatiu/convivencia/documents/grau-satisfaccio.pdf	Comissió de convivència	Del 03/02/2020 al 30/06/2024

5.- PLANIFICACIÓ

Temes	Actuacions	Recursos	Responsables	Temporització
Educar en el respecte	Col·laborar amb les entitats de l'entorn per promoure accions de servei comunitari. Recurs D2	Tot i que a l'escola ja es fan activitats intergeneracionals amb la residència d'avis i l'escola Bressol caldria ampliar-les a d'altres.- Propostes d'activitats d'intercanvi intergeneracional.	Claustre	Del 02/02/2020 al 30/06/2024
Educar en el respecte	Desenvolupar actuacions que propiciïn el respecte i el bon ús dels espais públics al voltant dels centres escolars (campanyes locals de recollida de deixalles, manteniment de jardins, apadrinament d'escultures, etc.). Recurs C4	Caldrà documentar les diferents actuacions. Apadrinament d'un monument. Programa Escoles Verdes.	Claustre	Del 30/09/2019 al 30/06/2024
Educar en el respecte	Establir les mesures necessàries i els compromisos entre família i tutor/a del centre en els continguts específics addicionals de la carta de compromís educatiu per estimular l'educació en el respecte. Recurs H2	En el cas que alguna família no compleixi algun dels punts de la carta de compromís se li explicaran aquests continguts específics addicionals. Incloure aquest apartat a la carta de compromís.	Equip directiu	Del 02/02/2020 al 30/06/2024

5.- PLANIFICACIÓ

Temes	Actuacions	Recursos	Responsables	Temporització
Educar en el respecte	Establir normes de conducta que vetllin pel respecte envers els adults. Recurs D1	Assegurar que es trobin contemplades a les NOFC	Equip directiu	Del 02/02/2020 al 30/06/2024
Educar en el respecte	Garantir el dret a la privacitat dels membres de la comunitat escolar (drets d'imatge, dret a la intimitat, etc.). Recurs C2	(Enllaç als recursos del departament sobre internet segura i el dret a la privacitat http://educacio.gencat.cat/document s/IPCNormativa/DOIGC/GEST_Prot eccio_dades.pdf)	Comissió d'informàtica	Del 02/02/2020 al 30/06/2024
Educar en el respecte	Gestionar des del respecte les individualitats (sexuals, discapacitat...), la diversitat religiosa i cultural en el centre. Recurs C3	Caldrà recollir les actuacions fetes a les tutories en una graella a la memòria.	Claustre	Del 02/02/2020 al 30/06/2024
Educar en el respecte	Incloure en la memòria anual la valoració de les actuacions realitzades per promoure l'educació en el respecte, elaborant, si escau, propostes de millora. Recurs I2	(graella exemple http://xtec.gencat.cat/web/.content/c entres/projeducatiu/convivencia/doc uments/valoracio-actuacions.pdf)- Caldrà recollir les actuacions fetes a les tutories en una graella a la memòria.	Claustre	Del 02/02/2020 al 30/06/2024

5.- PLANIFICACIÓ

Temes	Actuacions	Recursos	Responsables	Temporització
Educar en el respecte	Intercanviar experiències i estratègies al voltant del respecte a l'entorn natural, social i cultural. Recurs B3	Formem part de la xarxa d'escoles verdes on es poden publicar aquestes experiències alhora que enriquir-nos de les d'altres centres.	Comissió Escoles Verdes	Del 30/09/2019 al 30/06/2024
Educar en el respecte	Intercanviar experiències i estratègies al voltant del respecte a l'entorn natural, social i cultural. Recurs B3	Projectes intercycles i projectes de continuïtat (Apadrinem un monument, Pollancreda, Rius, Setmana BIO...) i sortides a l'entorn proper.	Claustre	Del 30/09/2019 al 30/06/2024
Educar en el respecte	Potenciar el treball en equip per tal de facilitar les relacions entre els membres de la comunitat escolar (comissions mixtes: comissió pedagògica, comissió econòmica, comissió d'activitats extraescolars, etc.). Recurs C1	A l'escola ja hi ha comissions mixtes de diferents temes però potser seria interessant crear-ne una d'extraescolars.	Claustre i AFA	Del 02/02/2020 al 30/06/2024
Educar en el respecte	Promoure amb l'administració local la participació de l'alumnat en el teixit educatiu del territori. Recurs C1	Esport en valors, El Punt i reforç escolar de l'Ajuntament.	Comissió de convivència	Del 02/02/2020 al 30/06/2024

5.- PLANIFICACIÓ

Temes	Actuacions	Recursos	Responsables	Temporització
Educar en el respecte	Recollir el grau de satisfacció dels diferents agents de la comunitat escolar sobre el respecte en diversos àmbits d'intervenció: aula, centre i entorn. Recurs I1	(graella exemple http://xtec.gencat.cat/web/.content/contres/projeducatiu/convivencia/documentos/valoracio-actuacions.pdf)- Adaptar l'enquesta que proposa el Departament a un formulari de google.	Comissió d'informàtica	Del 02/02/2020 al 30/06/2024
Participació	Conèixer experiències educatives que potencien la participació: comunitats d'aprenentatge, servei comunitari, aprenentatge i servei, etc. Recurs H4	Recull de propostes de servei comunitari, a l'escola es fan activitats a l'escola bressol, al casal d'avis i també activitats d'entorn.	Claustre	Del 02/02/2020 al 30/06/2024
Participació	Impulsar les escoles de pares i mares per afavorir la implicació de les famílies en l'educació dels fills. Recurs H2	Coordinar les xerrades que es proposen a l'escola de pares i mares.	Comissió d'atenció a la diversitat i AFA	Del 02/02/2020 al 30/06/2024
Educar en la gestió positiva dels conflictes	Adequar a les necessitats i context del centre els protocols marc per a la millora de la convivència elaborats pel Departament d'Educació. Recurs C1	La proposta d'actuació és el recurs.	Equip directiu	Del 02/09/2019 al 30/06/2024

5.- PLANIFICACIÓ

Temes	Actuacions	Recursos	Responsables	Temporització
Educar en la gestió positiva dels conflictes	Elaborar el protocol d'actuació en cas de conflictes a l'hora del menjador.	Pdf amb el protocol d'actuació en cas de conflictes en les hores de menjador. Aquest document és elaborat per l'AFA amb la col·laboració del claustre. Protocol actuació Menjador Escola El Cabrerès.	AFA i comissió de menjador	Del 27/01/2020 al 30/06/2024
Educar en la gestió positiva dels conflictes	Programar accions preventives establertes en els protocols per a la millora de la convivència elaborats pel Departament d'Educació. Recurs C2	http://xtec.gencat.cat/ca/centres/proj_educatiu/convivencia/protocols/	Equip directiu	Del 02/09/2019 al 30/06/2024
Educar en la gestió positiva dels conflictes	Aprofitar la celebració de dates reconegudes internacionalment per impulsar l'educació en la gestió positiva dels conflictes i la millora del clima de convivència (DENIP, dia de la prevenció de la violència contra les dones, dia dels drets humans, etc). Recurs D2	(Hi podem trobar activitats que han fet altres centres)- Proposta per al DENIP. de fundipau http://fundipau.org/denip-2020/	Equip directiu	Del 02/09/2019 al 30/06/2024



5.- PLANIFICACIÓ

Temes	Actuacions	Recursos	Responsables	Temporització
Educar en la gestió positiva dels conflictes	Establir les mesures necessàries i els compromisos entre família i tutor/a de l'aula en els continguts específics addicionals de la carta de compromís educatiu per estimular la implicació de les famílies en l'educació en la gestió positiva dels conflictes. Recurs G2	Carta de compromís i continguts específics addicionals d'aquesta.	Equip directiu	Del 02/09/2019 al 30/06/2024
Educar en la gestió positiva dels conflictes	Impulsar projectes que fomentin les relacions d'ajuda i aprenentatge entre iguals (tutoria entre iguals, aprenentatge entre iguals, apadrinament, etc.). Recurs F2	(Hi podem trobar activitats que han fet altres centres) - Treball amb GANOCs (parelles d'alumnes gran-petit) en diferents activitats a l'aula i festives.	Equip directiu	Del 02/09/2019 al 30/06/2024

5.- PLANIFICACIÓ

Temes	Actuacions	Recursos	Responsables	Temporització
Educar en la gestió positiva dels conflictes	Incloure la valoració de les actuacions destinades a educar en la gestió positiva del conflicte i del servei de mediació en la memòria anual, elaborant, si escau, propostes de millora. Recurs I2	Valoració de les actuacions http://xtec.gencat.cat/web/.content/contres/projeducatiu/convivencia/documentos/valoracio-actuacions.pdf En aquest document elaborat pel Departament d'Educació s'ofereix un conjunt d'indicadors (grau d'implicació, qualitat en l'execució, grau d'impacte) per valorar les actuacions dutes a terme en els centres educatius per fomentar diverses línies d'intervenció en el marc del projecte de convivència.	Equip directiu	Del 12/09/2019 al 30/06/2024
Educar en la gestió positiva dels conflictes	Potenciar el treball cooperatiu i el treball per projectes en tots els àmbits del centre educatiu per afavorir les relacions assertives. Recurs D1	Treball per projectes intercycles trimestral. Treball cooperatiu a l'Educació Física de CS.	El claustre	Del 02/09/2019 al 30/06/2024
Educar en la gestió positiva dels conflictes	Promoure que les entitats de l'entorn incloguin entre les seves actuacions activitats i tallers sobre les habilitats per gestionar positivament els conflictes. Recurs D1	Coordinar el treball i les actuacions que es porten a terme als serveis educatius del municipi (Esports amb valors, Punt Xic, Punt Jove...).	Equip directiu	Del 02/09/2019 al 30/06/2024

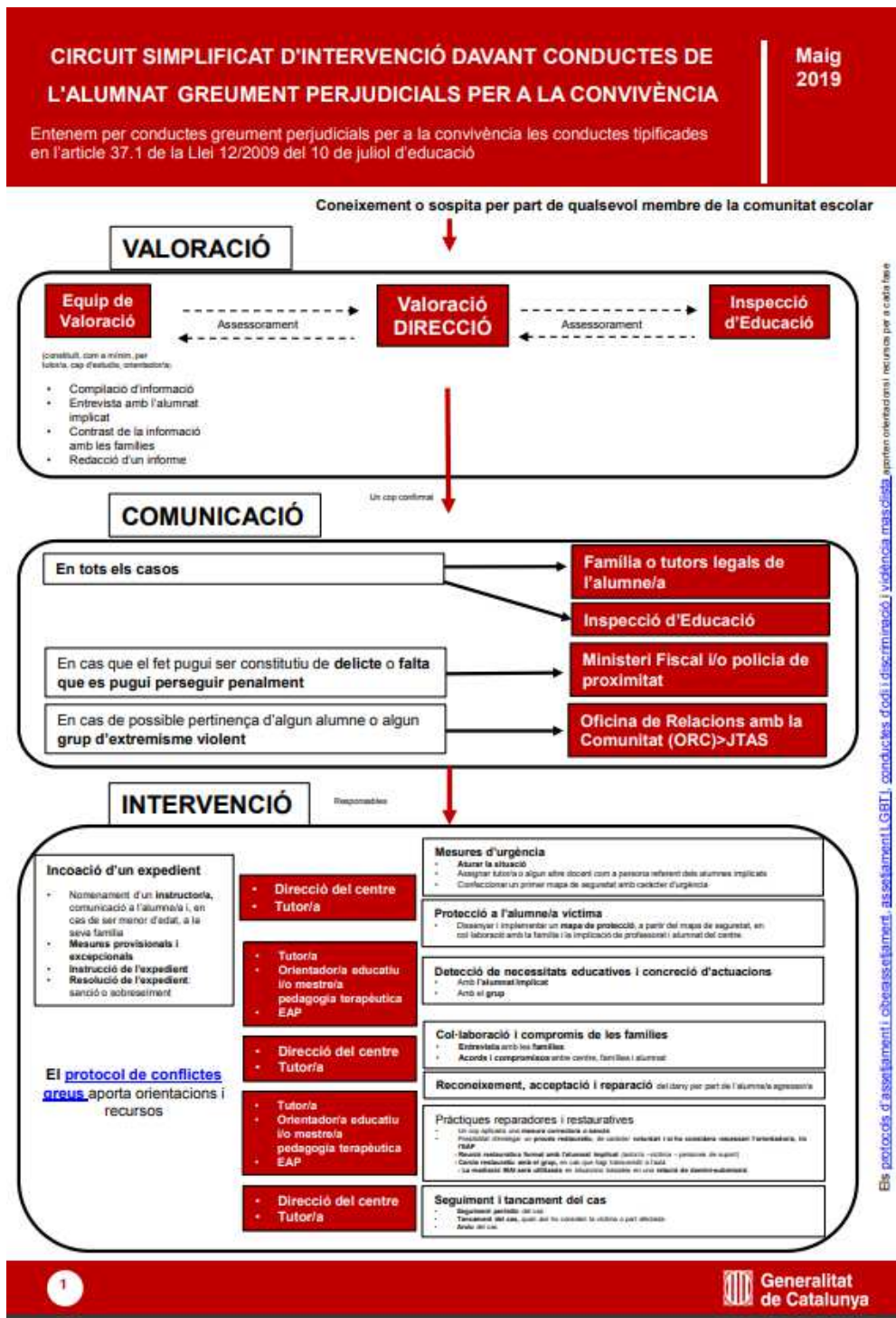
5.- PLANIFICACIÓ

Temes	Actuacions	Recursos	Responsables	Temporització
Educar en l'esforç i la responsabilitat	Establir, en els casos convenients, les mesures necessàries i els compromisos entre família i centre per garantir l'èxit educatiu dels seus fills. (Centre)	Acordar actuacions concretes amb cada família i deixar-ne constància, si cal, per escrit.	Claustre	Del 05/02/2020 al 30/06/2024
Educar en l'esforç i la responsabilitat	Utilitzar canals de comunicació per compartir amb la comunitat escolar les experiències que es duen a terme en el centre. Recurs E3	Compartir a través de web i xarxes socials, blocs i noticiaris les activitats del centre.	Claustre	Del 05/02/2020 al 30/06/2024
Inclusió	Establir, en els casos convenients, les mesures necessàries i els compromisos entre família i centre per garantir l'èxit educatiu dels seus fills. (Centre)	Acordar actuacions concretes amb cada família i deixar-ne constància, si cal, per escrit.	Claustre	Del 04/02/2020 al 30/06/2024
Inclusió	Incloure en la memòria anual la valoració de les actuacions realitzades per promoure l'educació inclusiva, elaborant, si escau, propostes de millora. Recurs I2	Incloure a la PGA valoració sobre vetlladora, SEP, reforços i suports, Ed. Especial...	Claustre	Del 04/02/2020 al 30/06/2024

6.- PROTOCOLS

Circuit simplificat d'intervenció davant de conductes de l'alumnat greument perjudicials per a la convivència.

Aquest nou circuit sintetitza les fases de comunicació i intervenció de diversos protocols per a la millora de la convivència amb la finalitat d'unificar criteris i procediments d'actuació davant aquestes situacions



El protocol d'assetjament i cyberassetjament, assetjament i GBLL, conductes d'odi i discriminació, violència masculista, aprenent orientadors i recursos per a cada fase

1



Generalitat de Catalunya

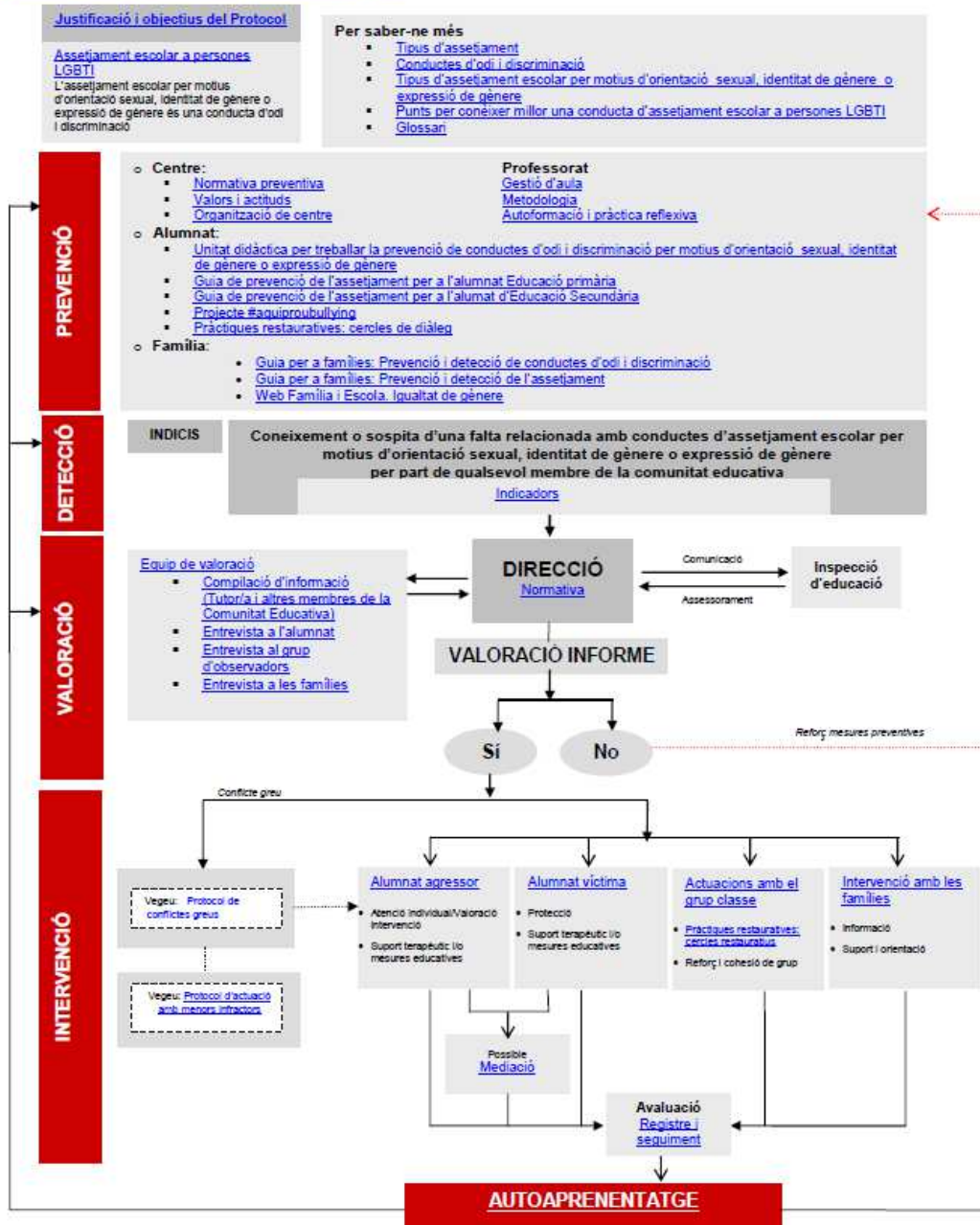


Protocols per a la millora de la convivència (es troben a la web del Departament d'Ensenyament):

Protocol de prevenció, detecció i intervenció enfront l'assetjament escolar a persones LGBTI

PROTOCOL DE PREVENCIÓ, DETECCIÓ I INTERVENCIÓ ENFRONT L'ASSETJAMENT ESCOLAR A PERSONES LGBTI (elaborat per instància del Parlament de Catalunya en compliment de la **Moció 101/XI** aprovada el 09.03.2017)

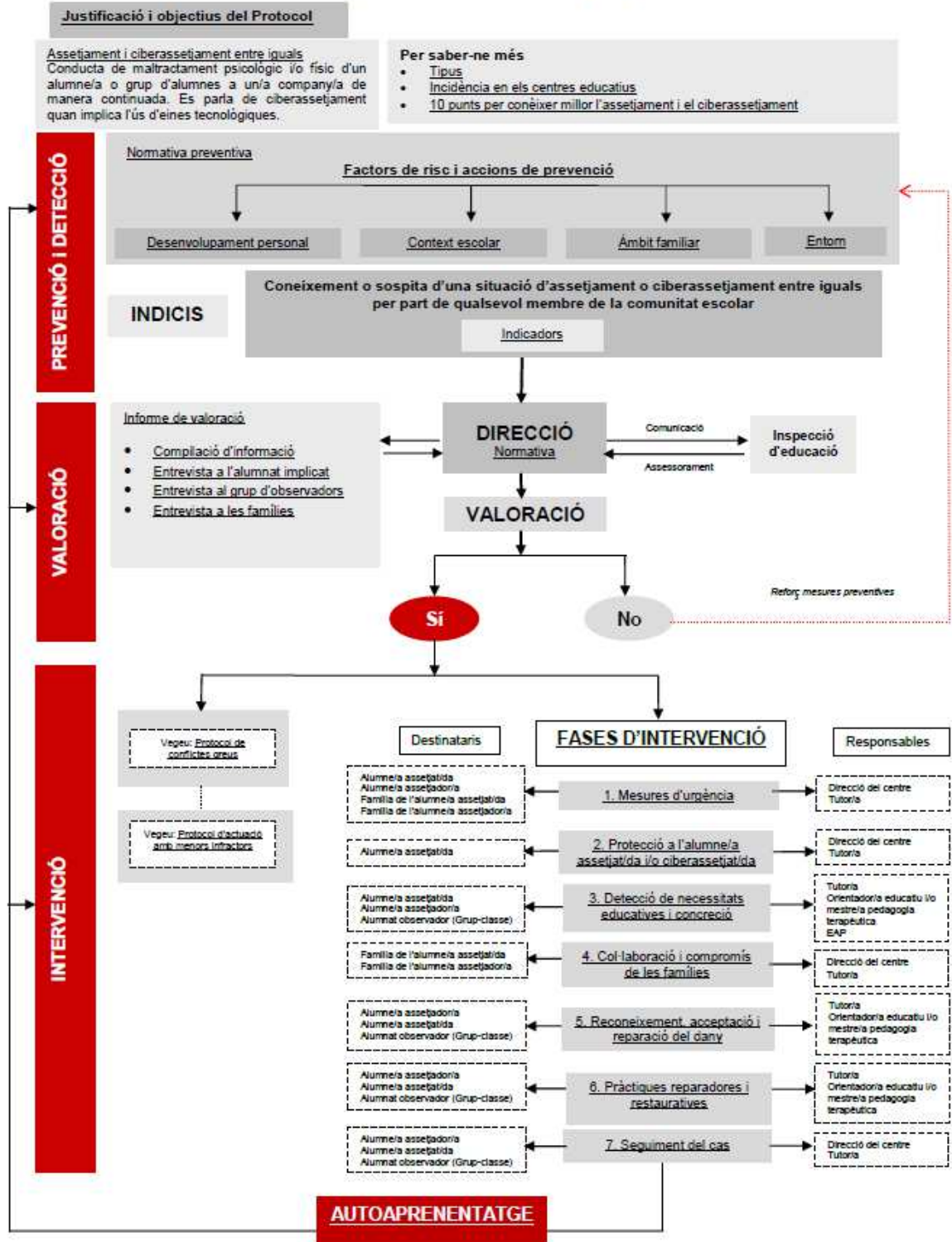
Aquest protocol està basat en els continguts del Protocol de prevenció, detecció i intervenció enfront situacions d'odi i discriminació, i del Protocol de prevenció, detecció i intervenció enfront l'assetjament entre iguals.





Protocol de prevenció, detecció i intervenció davant l'assetjament i el ciberassetjament entre iguals

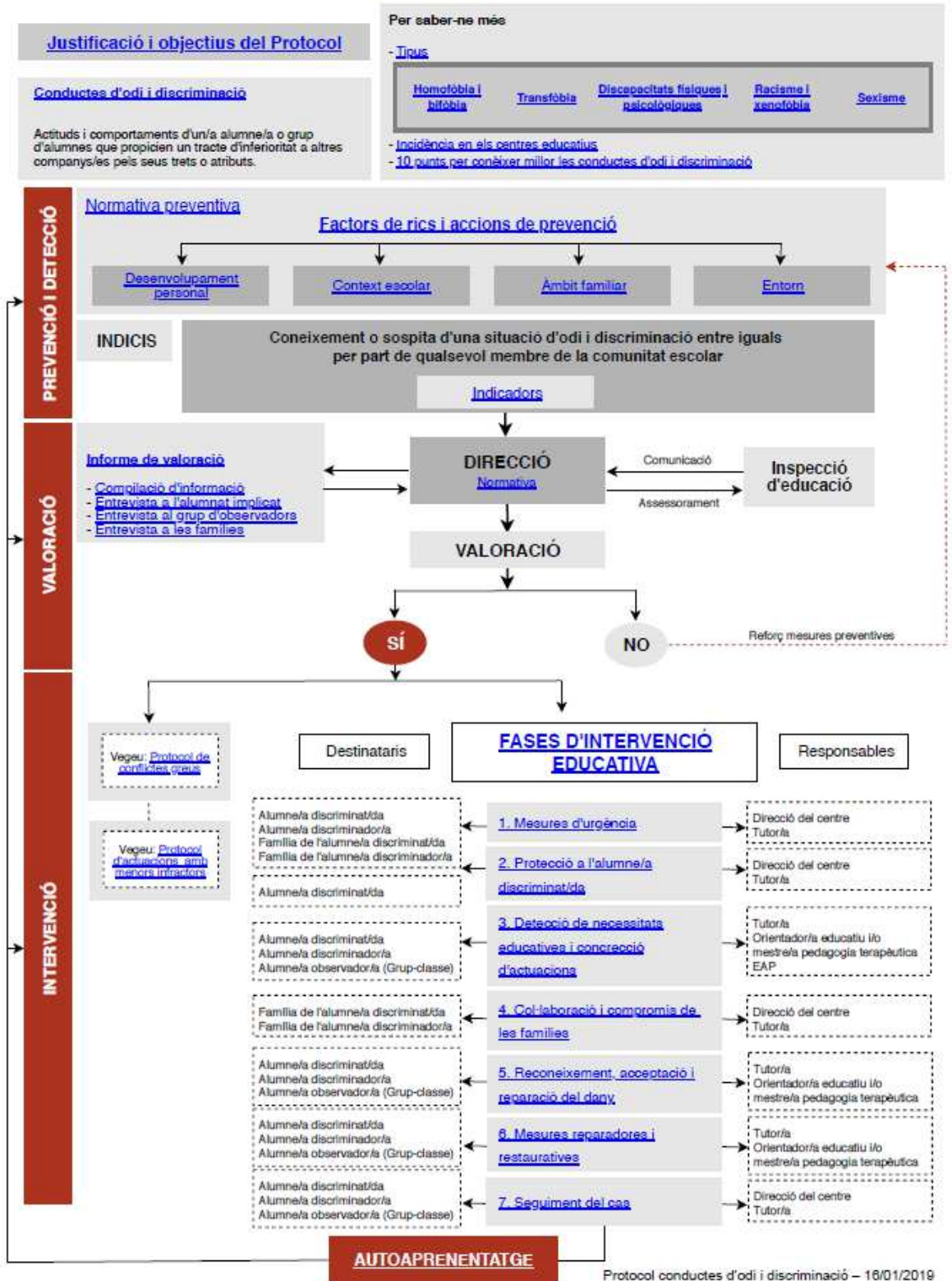
PROTOCOL DE PREVENCIÓ, DETECCIÓ I INTERVENCIÓ DAVANT L'ASSETJAMENT I EL CIBERASSETJAMENT ENTRE IGUALS





Protocol de prevenció, detecció i intervenció davant conductes d'odi i discriminació

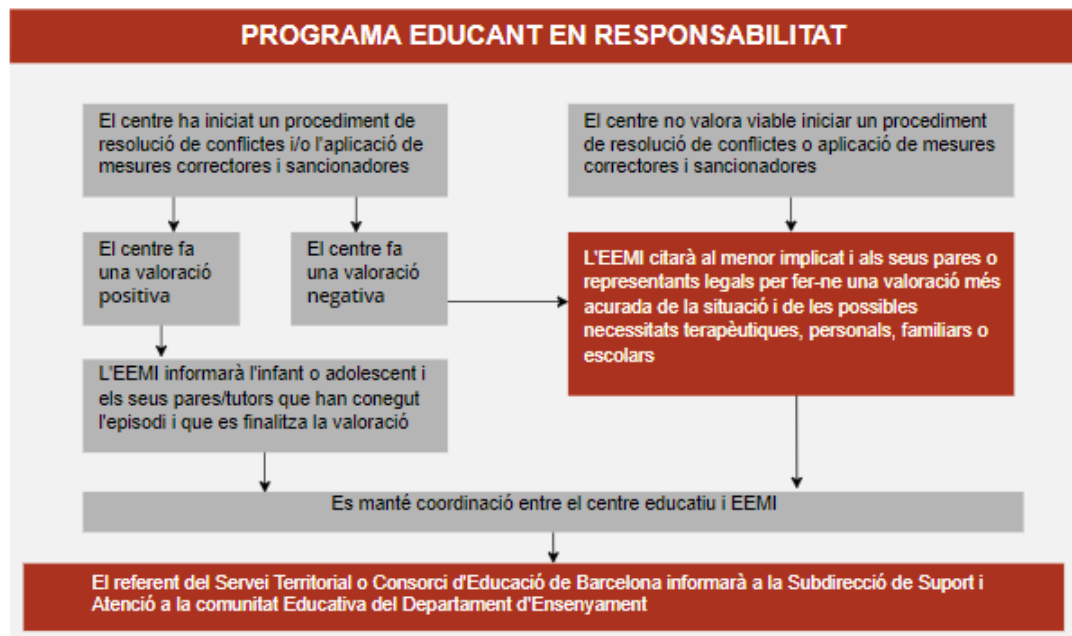
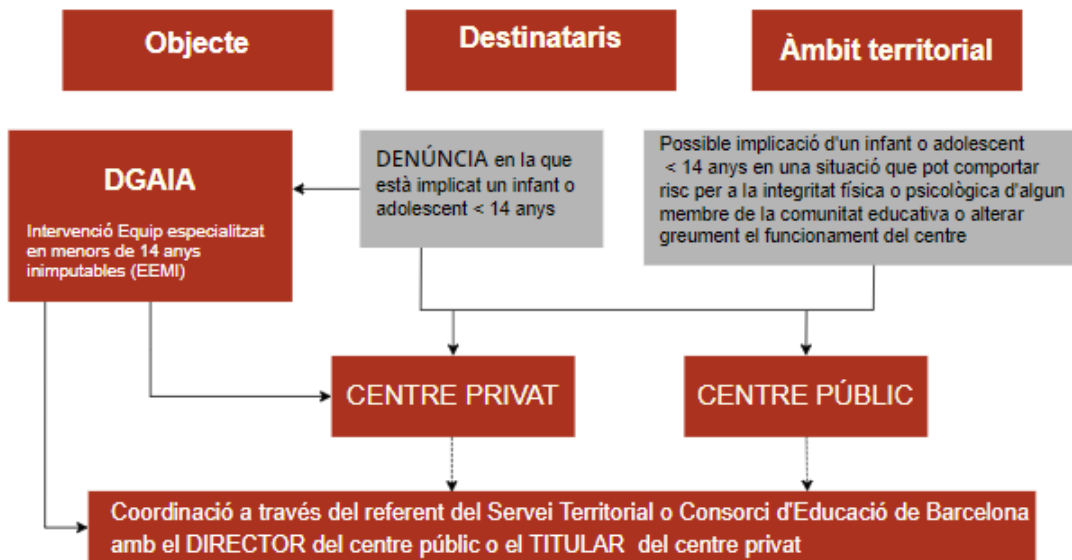
PROTOCOL DE PREVENCIÓ, DETECCIÓ I INTERVENCIÓ DAVANT CONDUCTES D'ODI I DISCRIMINACIÓ



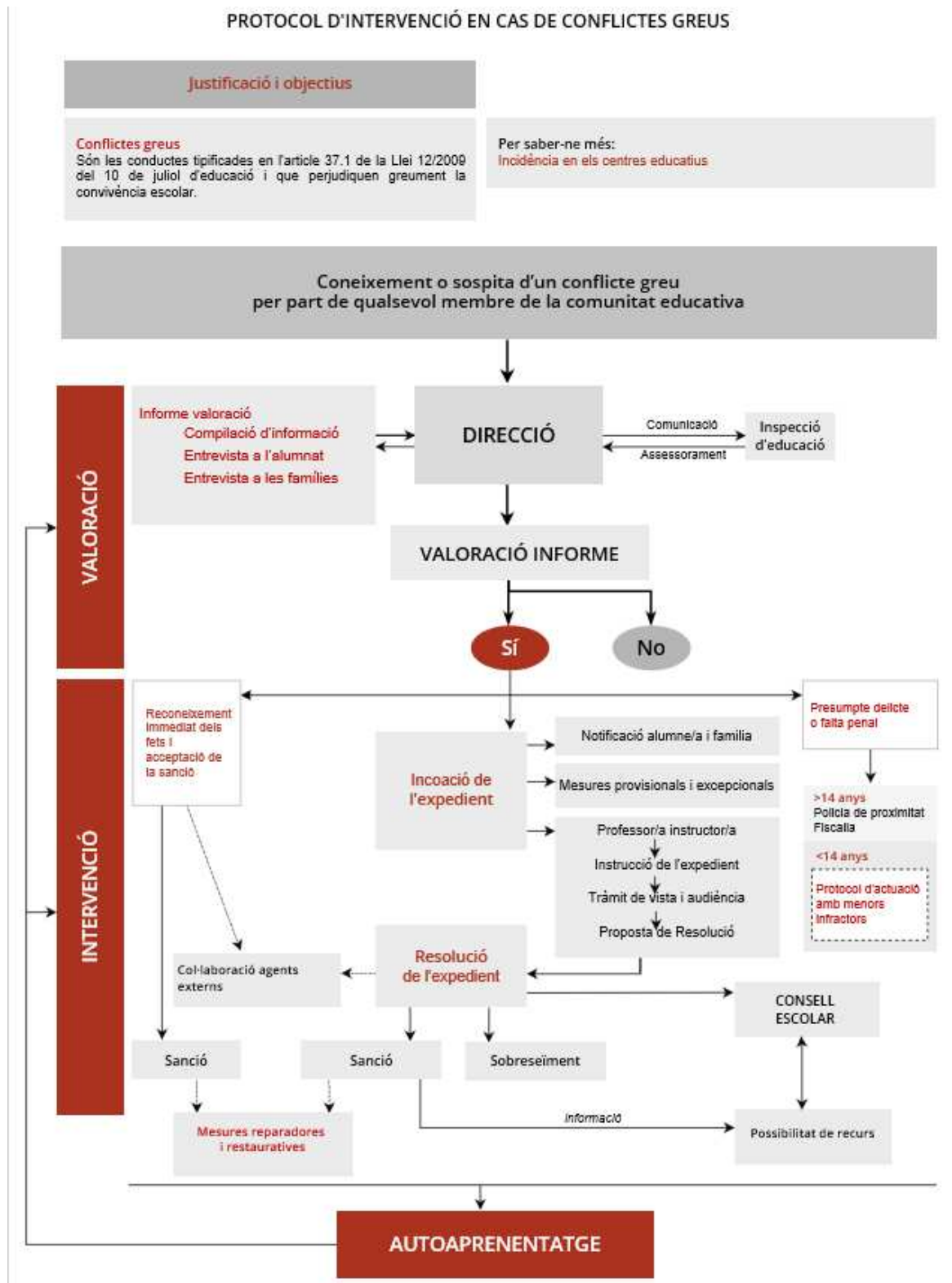


Protocol d'actuació amb menors de catorze anys en situacions de conflicte o comissió d'una infracció penal

PROTOCOL D'ACTUACIÓ AMB MENORS DE CATORZE ANYS EN SITUACIONS DE CONFLICTE O COMISSIÓ D'UNA INFRACCIÓ PENAL



Protocol d'intervenció en cas de conflicte greu





Protocol de prevenció, detecció, notificació, derivació i coordinació de les situacions de maltractament infantil i adolescent en l'àmbit educatiu

PROTOCOL D'ACTUACIÓ ENTRE ELS DEPARTAMENTS DE TREBALL, AFERS SOCIALS I FAMÍLIES I D'EDUCACIÓ DE PREVENCIÓ, DETECCIÓ, NOTIFICACIÓ, DERIVACIÓ I COORDINACIÓ DE LES SITUACIONS DE MALTRACTAMENT INFANTIL I ADOLESCENT EN L'ÀMBIT EDUCATIU

Introducció i objectius

Maltractament infantil i adolescent

Situació en què un infant o adolescent és objecte de violència, física o psicològica, sexual i/o emocional, o privació dels seus drets i del seu benestar, per acció, omisió o tracte negligent, no accidental, que priva a l'infant o l'adolescent dels seus drets i del seu benestar, que amenaça o interfereix el seu ordenat desenvolupament físic, psicològic o social i els autors del qual poden ser persones, institucions o la pròpia societat (Extrret del Protocol març d'actuacions contra el maltractament a infants i adolescents de Catalunya - 2017)

Per saber-ne més

- [Tipologia de maltractaments](#)
- [Àmbit d'aplicació](#)
- [Principis d'actuació](#)
- [Indicacions per a l'aplicació i per a la implementació](#)
- [Paper de l'àmbit educatiu en la detecció del maltractament infantil](#)
- [Normativa bàsica](#)
- [Protocol de prevenció, detecció, notificació, derivació de les situacions de maltractament infantil i adolescent en l'àmbit educatiu](#)
- [Protocol març d'actuacions contra el maltractament a infants i adolescents de Catalunya](#)

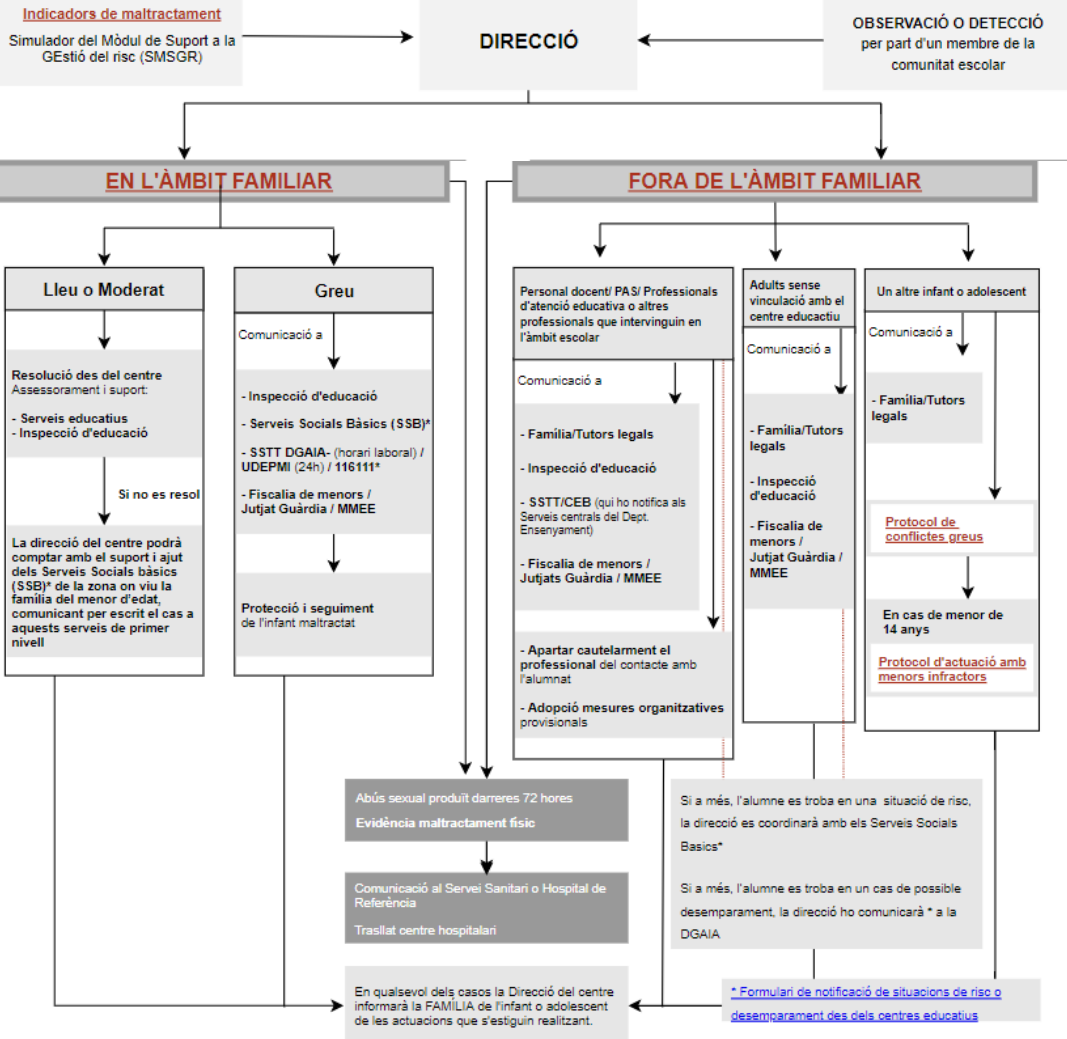
Elements de prevenció davant situacions d'abús sexual o altres maltractaments en l'àmbit educatiu

- [Informació sobre abusos sexuals](#)
- [Educació afectiva i sexual](#)
- [Educació socioemocional](#)
- [Clima comunicatiu en l'àmbit escolar](#)
- [Actituds relacionals entre els professionals dels centres educatius i els infants per evitar situacions no desitjables](#)
- [Orientació a les famílies](#)
- [Recull d'activitats didàctiques per a la prevenció d'abusos sexuals. Educació primària](#)
- [Recull d'activitats didàctiques per a la prevenció d'abusos sexuals. Educació secundària](#)

PREVENCIÓ

DETECCIÓ

VALORACIÓ I INTERVENCIÓ



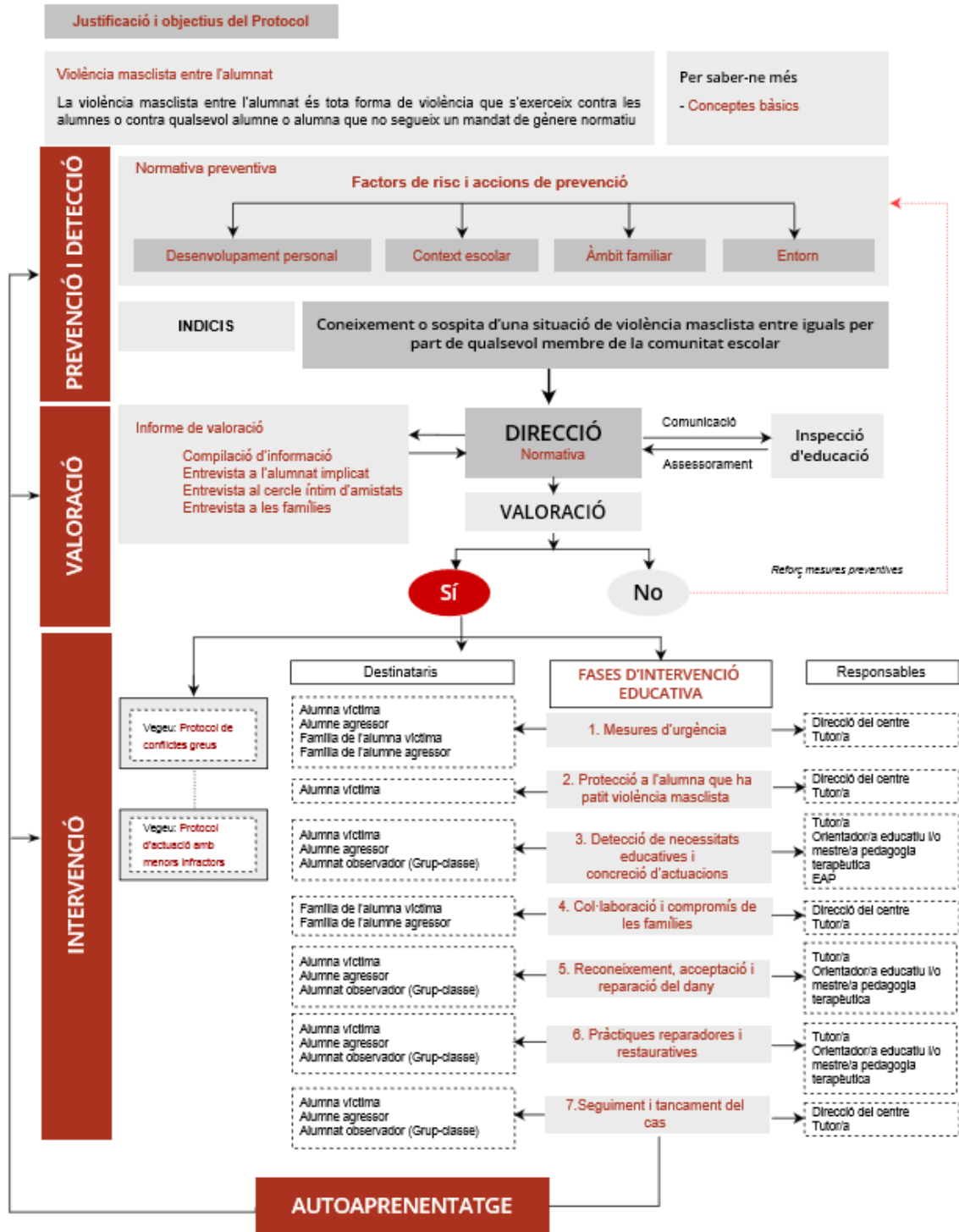
[Col·laboració dels serveis i centres educatius amb la DGAIA i EAIA per valorar situacions de risc i desemparament](#)

[Recollida d'un infant en situació de desemparament sota les funcions tutelars de la DGAIA al centre educatiu](#)



Protocol de prevenció, detecció i intervenció davant la violència masclista entre l'alumnat

PROTOCOL DE PREVENCIÓ, DETECCIÓ I INTERVENCIÓ DAVANT LA VIOLÈNCIA MASCLISTA ENTRE L'ALUMNAT

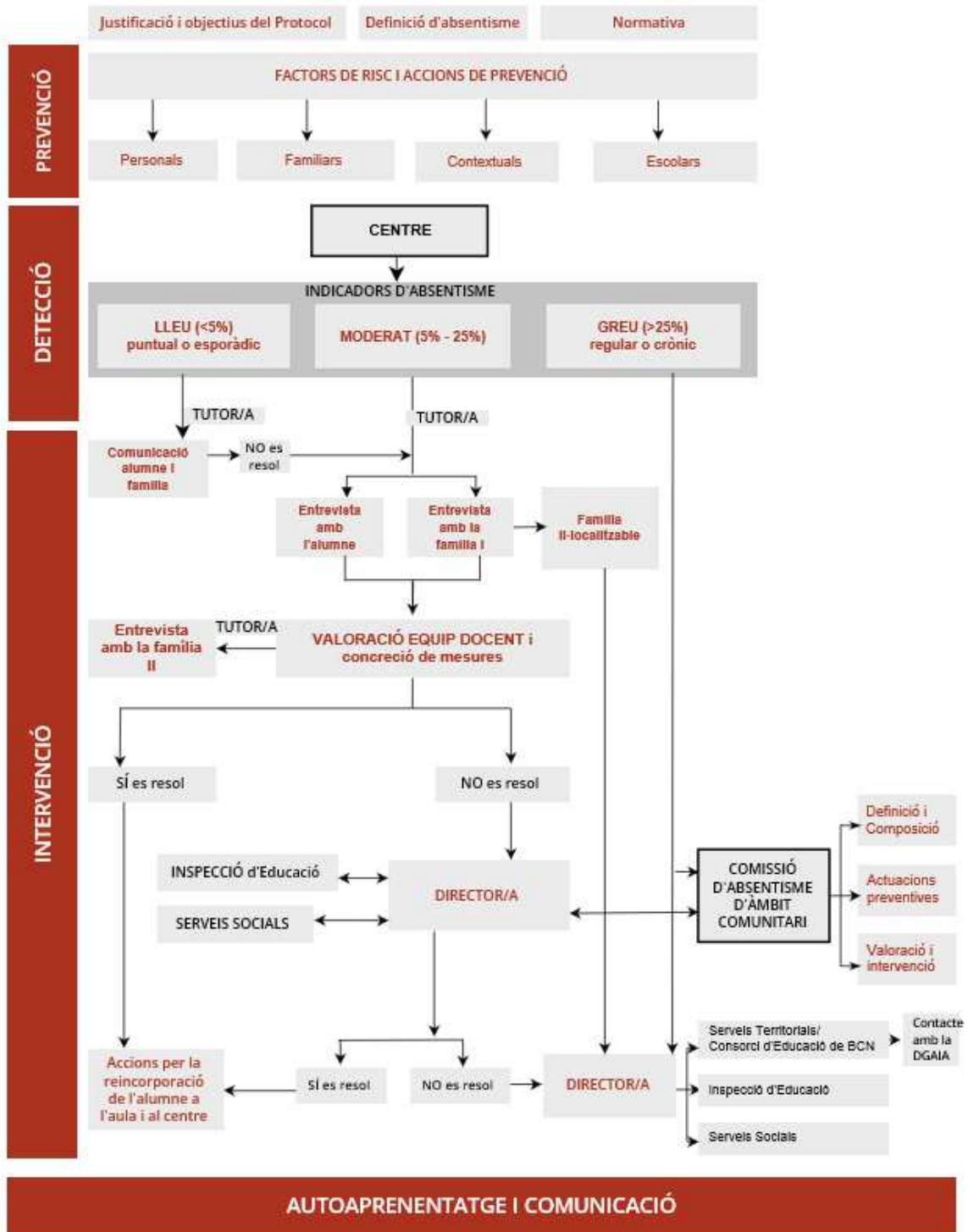


Aquest protocol ha estat elaborat en col·laboració amb diverses entitats i associacions especialitzades en violència masclista (vegeu document justificació i objectius)



Protocol d'àmbit comunitari de prevenció, detecció i intervenció davant situacions d'absentisme

PROTOCOL D'ÀMBIT COMUNITARI DE PREVENCIÓ, DETECCIÓ I INTERVENCIÓ DAVANT SITUACIONS D'ABSENTISME

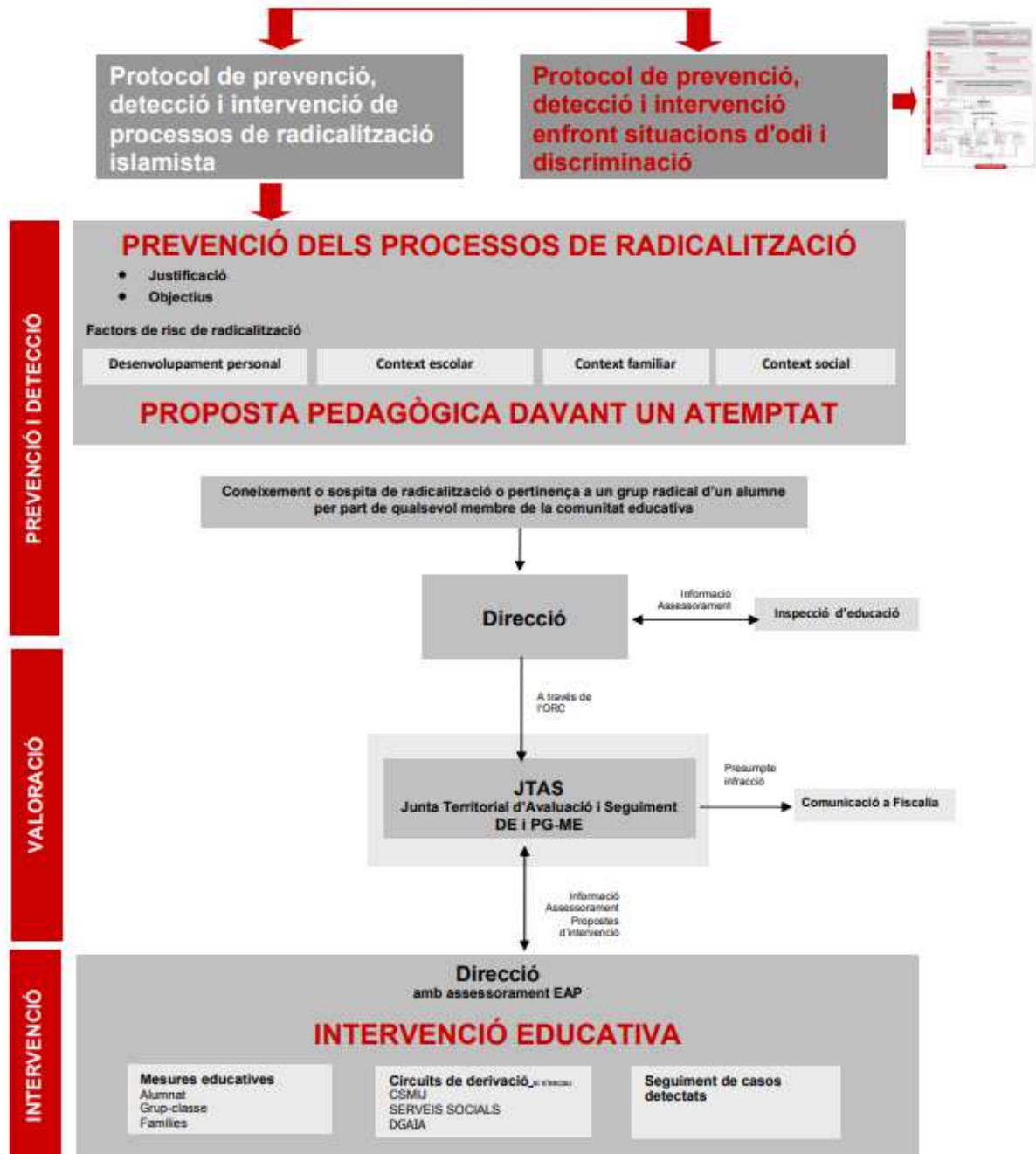


Protocol d'àmbit comunitari de prevenció, detecció i intervenció davant situacions d'absentisme



[Protocol de prevenció, detecció i intervenció de processos de radicalització als centres educatius](#) (l'accés a aquest protocol es troba al portal de centre):

PREVENCIÓ, DETECCIÓ I INTERVENCIÓ DE PROCESSOS DE RADICALITZACIÓ ALS CENTRES EDUCATIUS

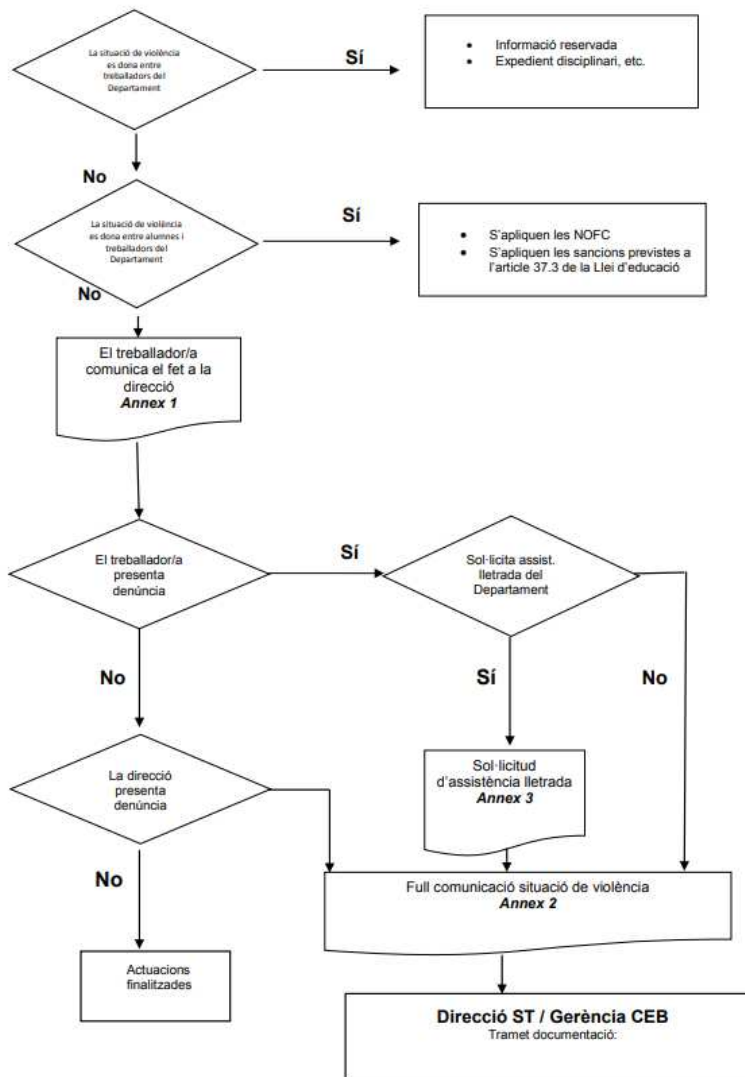




Protocol de Prevenció, detecció i actuació davant situacions de violència envers treballadors dependents del Departament d'Ensenyament (l'accés a aquest protocol es troba al portal de centre):

El Departament té un document amb tota la documentació necessària referent al Protocol de prevenció, detecció i actuació davant situacions de violència envers treballadors dependents del Departament d'Ensenyament que presten serveis en centres educatius públics i serveis educatius, produïdes com a conseqüència de l'exercici de les seves funcions, i de danys als béns de l'Administració, causats per membres de la comunitat educativa i/o tercers.

Annex 6. Esquema de la tramitació d'una denúncia





7- INDICADORS

Objectiu específic	Indicadors
1.3 Crear els espais necessaris per afavorir la participació dels diferents sectors de la comunitat en l'elaboració del projecte.	<ul style="list-style-type: none">• Existència de comissions mixtes entre els diferents sectors de la comunitat escolar per a l'elaboració del Projecte de convivència.
1.4 Constituir i dinamitzar la comissió de convivència.	<ul style="list-style-type: none">• Existència de la comissió de convivència, membres del Consell Escolar.• Nombre de reunions/periodicitat de la comissió de convivència.
1.5 Incrementar la formació de la comunitat escolar en relació amb la convivència.	<ul style="list-style-type: none">• Oferta d'accions formatives en matèria de convivència adreçades als diferents sectors de la comunitat escolar.• Percentatge de professorat format en temes de convivència.
2.2 Potenciar les habilitats i competències necessàries per a la gestió positiva dels conflictes.	<ul style="list-style-type: none">• Relació d'actuacions en el Pla d'acció tutorial per treballar la gestió positiva dels conflictes.• Relació d'estratègies del centre que afavoreixen la gestió positiva dels conflictes (racó de diàleg, servei de mediació, tutoria compartida, pràctiques restauratives, etc.).
2.5 Educar en el valor de la norma i potenciar la participació de l'alumnat en la seva elaboració.	<ul style="list-style-type: none">• Inclusió en l'acció tutorial d'accions orientades a educar sobre el valor de la norma per a la convivència.• Participació de l'alumnat en l'elaboració de les normes d'aula en el marc de l'acció tutorial.• Existència d'espais perquè els delegats dels alumnes participin en l'elaboració de les normes de centre.



7- INDICADORS

Objectiu específic	Indicadors
3.1 Garantir l'òptima incorporació dels nous membres de la comunitat escolar.	<ul style="list-style-type: none">• Existència i difusió de protocols d'acollida de qualsevol membre de la comunitat escolar (alumnat, famílies, professorat, PAS, etc.).• Us d'enquestes per valorar el grau de satisfacció del procés d'acollida, adreçades als diversos sectors de la comunitat.• Relació d'activitats en el marc de l'acció tutorial per a l'acollida del nou alumnat (activitats de presentació del centre, alumnes padrins, activitats inter-etapes, etc.).• Existència d'un protocol específic per a l'acollida de l'alumnat nouvingut i les seves famílies.
3.6 Promoure la participació de l'alumnat en les activitats complementàries, extraescolars i de lleure educatiu de l'entorn.	<ul style="list-style-type: none">• Percentatge d'alumnes que realitzen activitats complementàries en el centre educatiu.• Percentatge d'alumnes que realitzen activitats extraescolars en el centre educatiu.• Percentatge d'alumnes que realitzen activitats de lleure en el municipi.• Percentatge d'alumnes que realitzen activitats extraescolars o de lleure amb suport de la comissió social del municipi.• Inclusió en el Pla d'acció tutorial de la difusió a l'alumnat i les seves famílies de l'oferta de lleure educatiu de la zona.
4.1 Sensibilitzar la comunitat escolar en la importància del valor del diàleg i la gestió positiva dels conflictes.	<ul style="list-style-type: none">• Relació d'actuacions de sensibilització portades a terme en el centre.
5.1 Participar en iniciatives i projectes compromesos en la cultura per a la pau.	<ul style="list-style-type: none">• Relació d'iniciatives en les quals participa el centre.



7- INDICADORS

Objectiu específic	Indicadors
5.4 Potenciar la participació de tots els sectors de la comunitat escolar com a element bàsic per garantir la convivència i el clima escolar.	<ul style="list-style-type: none">• Grau de participació de les famílies en l'elaboració dels projectes de centre.• Existència de coordinació periòdica de l'equip directiu amb l'AFA.• Participació de l'AFA en els processos d'acollida de les famílies.

PLANIFICACIÓ PROCÉS D'ELABORACIÓ DEL PROJECTE DE CONVIVÈNCIA DE CENTRE

FASES	ACTUACIONS	RESPONSABLES	TEMPORITZACIÓ	RECURSOS
Assessorament	Formació Elaboració del Projecte de Convivència.	Neus López Esther Dalmau	Octubre a febrer	Formació xtec.
Creació de la comissió de convivència.	Es crea la comissió de convivència amb representació de tots els col·lectius que intervenen en la comunitat educativa.	Consell Escolar.	28-10-2019	
Sensibilització de la comunitat escolar	Es prepara uns documents amb l'explicació de cada apartat del PdC i es passa al claustre per a poder-ne fer una reflexió.	Equip directiu.	23-10-2019	Eines del curs : Formació Elaboració del Projecte de convivència (semipresencial).
Elaboració del Projecte de convivència	Es planifica el calendari per a l'elaboració del Projecte de Convivència i s'acorda que serà els dilluns de 9 a 11 (l'Equip directiu) i els dimecres de 12:30 a 14 (Claustre)	Equip directiu. Claustre	23-10-2019... a acabar el PdC.	
	L'Equip directiu fa la diagnosi de tots els apartats del PdC a nivell de Centre i Entorn.	Equip directiu.	octubre-novembre 2019	Aplicatiu PdC.
	L'Equip directiu elabora uns formularis per poder arribar a uns acords de resposta de la	Equip directiu.	Octubre 2019	Aplicatiu PdC..

	diagnosi de l'aplicatiu de tots els apartats a nivell d'Aula.			Google Forms.
	El claustre fa la diagnosi dels diferents apartats del PdC responent els diferents qüestionaris .	Claustre.	Novembre 2019	Google Forms.
	S'entren els resultats obtinguts a l'aplicatiu i se n'extreu una diagnosi amb els punts fors, febles i molt febles. Se'n fa una lectura i anàlisi.	Equip directiu.	Novembre 2019	Aplicatiu PdC.
	Es revisen els primers apartats del document i la diagnosi.	Claustre i Comissió de Convivència.	gener 2020	
	S'elabora el recull d'actuacions mitjançant l'aplicatiu incorporant els recursos que proporciona i s'hi afegeixen les actuacions pròpies del centre.	Equip directiu. Claustre.	Desembre- gener 2020	Aplicatiu PdC.
	Es revisen les actuacions i els recursos.	Claustre.	Gener-febrer 2020	Google Drive. Graella de recursos.
	Es revisen les actuacions i els recursos	Comissió de convivència	Febrer 2020	Google Drive. Graella de recursos.
	S'incorporen els protocols.	Equip directiu.	febrer 2020	Xtec.

				Portal de centre.
	S'acaba l'elaboració del projecte.	Equip directiu.	febrer 2020	
	Es revisa el document complert i s'hi realitzen les modificacions necessàries.	Equip directiu. Claustre.	febrer 2020	
	Els membres de la comissió de convivència el revisen i es consensuen les modificacions necessàries.	Comissió de convivència.	Febrer 2020	
Aprovació del projecte	S'aprova el PdC al claustre. S'acorda que les modificacions que es vagin fent es faran en el mateix document word però d'un altre color per a poder ser aprovades en properes convocatòries de Consell Escolar i gual que es fa amb el document NOFC.	Claustre.	Febrer 2020	
	S'aprova el PdC al Consell Escolar	Consell Escolar.	10-3-2020	
Difusió del projecte	S'informa a Inspecció de l'aprovació del PdC.	Direcció.	Abans del 20-03-2020	
	Es publica a la web un enllaç on trobar la informació del PdC.	Equip directiu.	20-03-2020	

Seguiment i avaluació	S'acorden les actuacions previstes i les pendents per al curs 19-20 i es preparen els documents que s'hauran d'adjuntar a la memòria anual.	Equip directiu i Claustre.	Març 2020	
	Cada final de curs juntament amb la memòria del centre es revisaran o afegiran les actuacions que el centre hagi pogut anar realitzant al llarg del curs.	Equip directiu. Claustre.	juny-juliol 2020	
	La comissió de convivència prioritzarà les actuacions a realitzar durant els propers cursos i vetllarà pel seu seguiment.	Comissió de convivència	Curs 20-21 Curs 21-22 Curs 22-23 Curs 23-24	
	Cada 4 anys es revisarà el document.	Comissió de convivència.	octubre 2024	