

Projecte Educatiu de Centre



Projecte Educatiu de Centre
Escola Vilamar

0. ÍNDEX

1. CONTEXT. On som?
2. TRETOS D'IDENTITAT. Qui som?
3. OBJECTIUS I PRIORITATS. Què volem?
4. PLANTEJAMENTS EDUCATIUS. Què proposem?
5. EL CURRÍCULUM. Què ensenyem i què avaluem?
6. L'ORGANITZACIÓ. Com ens organitzem?
7. L'AVAUACIÓ. Com podem millorar?

El curs 2008/09 cursàvem P.3, P.4 i P.5.

Aquests dos primers cursos estàvem ubicats a Calafell poble. La ubicació definitiva no estava definida encara. Compartíem alguns espais amb el centre veí , El Castell: menjador escolar, l'aula de psicomotricitat i una tutoria.

Al curs 2009/2010 ens vam traslladar, de nou provisionalment, al mòdul prefabricat on estem ara,, oferint P.3, P.4, P.5, 1r/2n. Actualment treballem tots els nivells i tenim al voltant de 230 alumnes.

Equipaments: edificis, tipus d'aules, espais escolars...

El centre disposa de 3 aules d'E.I, 7 de primària, aula d'informàtica, aula de psicomotricitat, menjador, tres zones de lavabos, dos tutories, aula d'E.E, biblioteca per E.I, biblioteca per primària, el despatx de direcció , secretaria i una petita tutoria per l'AMPA.

Altres: horari del centre, serveis, AMPA .

- **Horari.**

L'horari lectiu és de 9h a 12:30h i de 15h a 16:30h tant per l' Educació infantil com per l'educació primària.

- **Serveis escolars.**

L'AMPA .

Està formada per pares i mares dels alumnes. Col·labora amb el professorat en l'organització d'algunes activitats, participa en el Consell Escolar i ofereix diferents serveis com el servei d'acollida matinal , activitats extraescolars, servei de llibres i material escolar com bates i xandalls. Aquests serveis s'ofereixen amb la voluntat i interessos de les famílies i sempre que hi hagi prou demanda.

Menjador.

Competència del Consell Comarcal i controlat i supervisat per l'Ajuntament de Calafell.

Se segueix el Pla de Funcionament aprovat pel Departament d'Ensenyament .

La vigilància dels comensals es realitzarà per personal contractat per l'empresa en conveni amb el C.C, la qual s'encarrega també d'elaborar el menjar.

Transport escolar.

Organitzat i gestionat per l'Ajuntament de Calafell, regidoria de Via pública.

Els serveis de menjador i transport, així com el seguiment i avaluació venen determinades per la normativa vigent.

Servei administratiu.

L'escola compta amb una administrativa 2 o 3 dies a la setmana contractada pel Departament d' Ensenyament.

Aquesta persona, s'encarrega de les tasques administratives, sempre amb coordinació amb l'equip directiu.

Servei de manteniment.

L'escola compta amb un conserge (contractat per l'Ajuntament) realitza el manteniment del centre entre d'altres.

Per les tasques de més envergadura o més tècniques tenim el suport d'altres experts de l'Ajuntament de Calafell.

Servei de neteja .

Aquest servei el porta a terme una empresa contractada per l'Ajuntament de Calafell.

2. TRETES D'IDENTITAT. Qui som?*

L'escola que volem. Principis generals.

Escola familiar i acollidora, inclusiva, tolerant, responsable, honesta, flexible, autònoma, participativa, coeducativa, solidària, crítica, científica, ecològica, saludable, esportiva...

De qualitat

Es regeix pels principis de qualitat pedagògica, direcció responsable, dedicació i professionalitat i excel·lència.

Amb uns protagonistes: l'alumnat.

Implicat en el seu procés d'aprenentatge.

Atenent la seva diversitat.

Respectant el ritme i les característiques de cada nen/nena, potenciant les seves habilitats i atenent les seves dificultats tant d'aprenentatge com de relació.

Formant-se integralment.

El docent, l'autoritat de l'aula.

“Respecte a l'autoritat dels docents”

Entre tots cal afavorir el respecte i l'autoritat de la figura del docent. Un docent compromès amb el seu treball, competent acadèmicament, proper a l'alumnat, que garanteix un bon clima d'aprenentatge, que facilita unes bones relacions de total respecte entre tots els

membres de la comunitat escolar, sempre des de **l'autoritat guanyada**.

Altres trets d'identitat.

✓ *Escola Verda* :

Formen part del grup d' escoles verdes i desenvolupem diferents projectes transversals i competencials al llarg de tota l'escolaritat.

✓ **Socialitzadora.**

Projecte de reutilització de llibres.

✓ **Fomenta educació per a la salut.**

Dediquem un temps a esmorzar asseguts, dins de l'aula.

Pla de consum de fruita a les escoles.

✓ **Fomenta l'ordre** com a valor que genera beneficis.

Major profit de l'espai, bon ús dels recursos disponibles, major aprofitament del temps (efectivitat), creació d'ambient de treball agradable, harmònic que brinda a l'infant una impressió de tranquil·litat i relaxació. Aquesta estabilitat repercutirà a nivell cerebral. L'ordre li proporciona , benestar, major capacitat de concentració, major sensació de control, major capacitat d'organització i en conseqüència augmenta el rendiment escolar.

✓ **Aposta per les noves tecnologies.**

Cada aula disposa de pantalla digital interactiva.

Disposem d'aula d'ordinadors.

Disposem de 25 ordinadors portàtils, robots i tauletes.

El professorat està format en recursos i eines TIC.

✓ **Fomenta l'art plàstic.**

Cada curs té el nom d'un/a artista que es treballa durant tot el curs a plàstica.

✓ **Fomenta la lectura**

Disposem de dues Biblioteques: una per infantil i una per primària.

A cada una d'elles es realitzen activitats de foment de la lectura.(apadrinaments
lectors, animacions lectores, préstec de llibres)

Dediquem 30 minuts diaris a llegir.

✓ **Formem part del Grup experimental Plurilingüe (GEP).**

✓ **Som un Centre d'agrupament d'alumnat sord.**

✓ **Considerem el pati com espai d'aprenentatge.**

✓ **Una escola vinculada a Calafell.** Que dona a conèixer les seves particularitats, la seva cultura, la història, les tradicions, les associacions, entitats mitjançant, entre d'altres accions, un programa de de sortides pel nostre patrimoni al llarg de tota l'escolaritat.

3. OBJECTIUS I PRIORITATS. Què volem?

ÀMBIT PEDAGÒGIC .

Que l'alumne sigui el protagonista del seu procés formatiu. L'equip de mestres desenvolupa una funció d'acompanyament i guia en aquest procés, a partir d'un diàleg constant amb ell i d'una atenció individualitzada i aplicant estratègies segons les necessitats de l'alumnat.

Desenvolupar les capacitats de tot l'alumnat per assolir les competències bàsiques pròpies del món actual.

Analitzar els resultats educatius per emprendre accions de millora.

Facilitar la participació del professorat en activitats de formació.

ÀMBIT HUMÀ I DE SERVEIS.

Formar-los per a la vida: Tots els alumnes, sigui quina sigui la seva edat, són ciutadans d'una societat i tenen els seus drets, deures i responsabilitats envers ells mateixos i la col•lectivitat.

Promoure unes relacions interpersonals positives i satisfactòries.

Acollir a les persones de nova incorporació al centre.

ÀMBIT ECONÒMIC-ADMINISTRATIU.

Gestionar els recursos econòmics amb claredat i transparència.

Mantenir actualitzat l'inventari del centre.

Desenvolupar mètodes i instruments per a una bona comunicació.

ÀMBIT INSTITUCIONAL.

Potenciar els mecanismes i els processos de participació.

Fer un ús correcte de l'edifici, mobiliari i recursos materials.

Mantenir relacions sistemàtiques de coordinació amb els centres adscrits.

Vetllar per la imatge i la projecció externa del centre.

Mantenir bones relacions amb les institucions: ajuntament, C.Comarcal, empreses...

4. PLANTEJAMENTS EDUCATIUS. Què proposem?

- 4.1. LA LLENGUA. (Projecte lingüístic)
- 4.2. L'ORGANITZACIÓ PEDAGÒGICA.
- 4.3. LA COEDUCACIÓ. (Pla de coeducació)
- 4.4. LA INCLUSIÓ. (Pla d'acollida)
- 4.5. LA DIVERSITAT. (Pla d'atenció a la diversitat)
- 4.6. L'ORIENTACIÓ I LA TUTORIA. (Pla d'acció tutorial)
- 4.7. LA CONVIVÈNCIA. (Projecte de convivència)

4.1. LA LLENGUA.

- El català serà la llengua vehicular i d'aprenentatge.
- Es garanteix el domini de les dues llengües oficials, catalana i castellana.
- L'alumnat nouvingut tindrà una acollida personalitzada i un suport lingüístic específic.
- L'anglès s'impartirà com a primera llengua estrangera.

El centre introduirà l'anglès a P.3. La distribució de la llengua anglesa a infantil i primària es fa d'una manera progressiva, augmentant l'exposició a la llengua a mesura que els alumnes avancen en els cicles.

Projectes per la millora de l'expressió oral: "The Fun of Learning" (tallers d'expressió oral durant tota la primària amb ½ grup), 1 sessió de Medi en anglès a cicle superior, activitats diverses dins del Programa GEP (Grup experimental plurilingüe).

4.2. ORGANITZACIÓ PEDAGÒGICA.

- L'escola està organitzada per etapes: infantil i primària. L'educació primària està organitzada per cicles, inicial, mitjà i superior.

L'equip de mestres s'organitza en base a aquesta mateixa idea constituint els equips de treball de cicle i d'etapa.

- L'escola disposa de l'equip docent necessari per al desenvolupament de la nostra tasca i està format per: mestres encarregats de les tutories i de les especialitats (anglès, educació física, educació especial i música), mestres de reforç, logope-da (atenen l'alumnat sord), MALL, vetlladora i psicopedagoga de l'EAP.
- Per tal d'atendre a la diversitat i donar una atenció més individualitzada plante-

gem diferents moments i activitats pedagògiques amb 2 mestres a l'aula o separació de grups:

- ✓ Tallers d'escriptura.
 - ✓ Tallers de matemàtica manipulativa.
 - ✓ Grup flexible de llengua.
 - ✓ Tallers d'expressió oral en anglès.
 - ✓ Projectes de medi i TIC.
 - ✓ Reforç de lectura.
 - ✓ Suport escolar personalitzat.
 - ✓ Altres desdoblaments.
- Els espais de l'escola són plurifuncionals i el pati és considerat com a espai d'aprenentatge: hort, galliner, bibliopati, arbres fruiters, estació meteorològica, plantes aromàtiques, hotel dels insectes, menjadores d'ocells i caixes niu.
 - A l'escola disposem de recursos didàctics necessaris per desenvolupar una tasca de qualitat.
 - Treballem l'àrea visual i plàstica internivells.
 - Apostem per les noves tecnologies: PDI a totes les aules, aula d'informàtica, robots, tablets, ordinadors portàtils.
 - Disposem de dues biblioteques: una d'infantil i una de primària amb un fons cada vegada més ric.
 - Material didàctic per desenvolupar els tallers de matemàtica manipulativa, etc.

4.3. LA COEDUCACIÓ.

Principis que seguim:

- Garantir la igualtat d'oportunitats sense discriminació de gèneres.
- Desenvolupar les capacitats i les habilitats de l'alumnat sense que restin encotillades pels estereotips de gènere.
- Procurar que el material audiovisual, els llibres de text i el material d'elaboració pròpia donin una imatge de les dones i dels homes que s'ajusti als canvis socials i que ofereixi models d'actituds i de desenvolupament d'activitats que trenquin els prototipus tradicionals atribuïts a cada sexe.

4.4. LA INCLUSIÓ.

Principis que seguim:

- Normalització: Tots els alumnes són acceptats. Les diferències es veuen de forma positiva.
- Igualtat d'oportunitats per a l'aprenentatge i la participació. Poden participar en activitats ordinàries i extraescolars. Donem suport a les singularitats. Cooperació i col·laboració entre escola, casa i comunitat.
- Procediments d'inclusió: el pla d'acollida i estratègies de treball a l'aula, coordinacions amb les famílies
- Òrgans facilitadors: CAD. (Comissió d'atenció a la diversitat) i Comissió social.

4.5. LA DIVERSITAT.

Principis que orienten l'atenció a la diversitat:

- L'alumnat amb necessitats educatives de suport disposarà de les mesures necessàries per assolir els objectius del currículum.
- L'alumnat de n. e. especials podran disposar d'adaptacions que s'apartin significativament dels continguts i criteris d'avaluació.
- L'alumnat d'incorporació tardana disposarà d'una acollida personalitzada i de mesures organitzatives i curriculars.
- L'escolarització de l'alumnat amb altes capacitats intel·lectuals, de l'alumnat amb trastorns de conducta i d'altres NEE importants, podrà comportar tant l'adaptació curricular com la flexibilització de la permanència.
- Òrgans facilitadors: CAD. (Comissió d'atenció a la diversitat).

Suports humans: tutor/a, mestre d'educació especial, logopeda, MALL, mestre de reforç i psicopedagoga de l'EAP.

4.6. L'ORIENTACIÓ I LA TUTORIA.

- L'acció tutorial permet el seguiment individual i col·lectiu de l'alumnat per part de tot el professorat que intervé en un mateix grup.
- Contribueix al desenvolupament personal i social de l'alumnat, en col·laboració amb les famílies, d'acord amb la seva edat.
- Garanteix el dret dels alumnes a rebre orientació en l'àmbit personal, acadèmic.
- Contribueix al desenvolupament d'una dinàmica positiva en el grup classe i a la implicació dels alumnes en la dinàmica del centre.
- El centre:

Informa les famílies sobre l'evolució educativa dels seus fills mitjançant:

Trobades família - tutor/a

Almenys un cop durant el curs i sempre que es consideri oportú per tal de fer canvi d'impressions entre la tutora i les famílies i per fer el seguiment del seu aprenentatge i de la seva conducta La demanda serà indistinta per ambdues parts (prèvia hora concertada).

Divendres de 12:30 a 13:30h.

Si escau, es convocaran també reunions amb altres professionals que intervenen amb els infants de l'escola (psicopedagogs, logopedes,... provinents d'altres institucions, entitats o organismes...).

Entrega d'informes

Es dona informació periòdica de l'avaluació dels seus fill/es:

A E.I dos informes.

A Primària tres informes.

D'Altres maneres de comunicació

Comunicacions escrites i notificacions a través de l'agenda escolar (primària)

Comunicacions via e-mail tutor/a família.

Comunicacions telefòniques cada vegada que la intervenció a desenvolupar per part de la família o de l'escola requereixi una urgència o una immediatesa que no es pugui assegurar a través de cap altra via de comunicació.

4.7. LA CONVIVÈNCIA.

- VALORS i ACTITUDS que treballem: coeducació, competència social, comunicació educació antiracista, emocional i educació per a la pau, inclusió , mediació, esforç i responsabilitat.

- OBJECTIUS

- Garantir a tots els membres de la comunitat educativa el dret a conviure en un bon clima escolar i el deure de facilitar-lo amb llur actitud i conducta en tot moment i en tots els àmbits del centre.
- Potenciar l'equitat educativa i el respecte a la diversitat.
- Ajudar a cada alumne/a a relacionar-se amb ell mateix, amb els altres i amb el món.
- Promoure la implicació i el compromís de tots els agents educatius en la millora de la convivència en el centre i l'entorn.
- Garantir una aplicació ferma i flexible de les normes.
- Fomentar la mediació com a eina bàsica en la gestió del conflicte.
- Contribuir a una cultura de la pau i la no violència

5. EL CURRÍCULUM. Què ensenyem i què avaluem?

Tenim en compte el currículum normatiu establert en els decrets a través dels quals s'estableix l'ordenació dels ensenyaments.

Integrant els coneixements amb l'aprenentatge competencial.

Potenciant la funcionalitat dels aprenentatges i l'experimentació.

Sistematització d'alguns continguts concrets amb la implementació dels projectes didàctics propis:

- ✓ De càlcul mental: Quinzet.
- ✓ D'escriptura: Tallers d'escriptura
- ✓ D'ortografia: Gabarró
- ✓ De matemàtiques: tallers de matemàtica manipulativa.
- ✓ Taller d'expressió oral en anglès.
- ✓ Projecte interdisciplinari.
- ✓ Projecte d'escola verda.
- ✓ Projectes de medi.

De manera transversal es treballen determinats temes, com la convivència , l'educació emocional, l'educació viària, temes de salut, i actituds de respecte envers el medi ambient.

La distribució de les àrees en l'horari lectiu de l'alumnat de cada etapa es fa respectant les hores mínimes i les hores de lliure disposició que estableix l'ordenació dels ensenyaments de l'educació primària i de l'educació infantil respectivament, i es modifiquen si es creu convenient.

Criteris d'avaluació

L'avaluació és un procés continuat, global i individual, per tant, es troba plenament integrada en el procés educatiu, en forma part i constitueix un instrument d'acció pedagògica que ha d'afavorir la millora de tot el procés.

L'avaluació compleix diverses funcions al llarg del procés educatiu. Per analitzar el procés d'aprenentatge dels alumnes i les alumnes i poder avaluar els coneixements adquirits, l'avaluació consta de tres fases:

- ✓ **Avaluació Inicial**, és a dir, a l'inici d'un nou aprenentatge o període, és la que ens permet determinar el punt de partida de l'alumne/a, i ha de constituir la base per planificar el procés d'ensenyament-aprenentatge.
- ✓ **Avaluació Formativa**, és a dir, la que es desenvolupa durant el procés, té com a finalitat proporcionar a l'alumne/a l'ajut pedagògic més adequat a les necessitats de cada moment.
- ✓ **Avaluació final** que és la que ha de permetre determinar si s'han aconseguit o no, i fins a quin punt les intencions educatives. Aquesta està molt vinculada a l'avaluació formativa i pot utilitzar-se també com a avaluació inicial en alguns moments.

Remarcarem la importància del procés d'aprenentatge més que no pas els resultats, donant valor a totes les activitats que l'alumne realitzi.

Per mesurar el nivell d'assoliment dels continguts i les competències bàsiques es tindrà en compte:

- ✓ El progrés de l'alumne/a a partir de l'avaluació inicial.
- ✓ Observació diària del treball a classe.
- ✓ La presentació dels treballs.
- ✓ L'actitud de l'alumne/a.

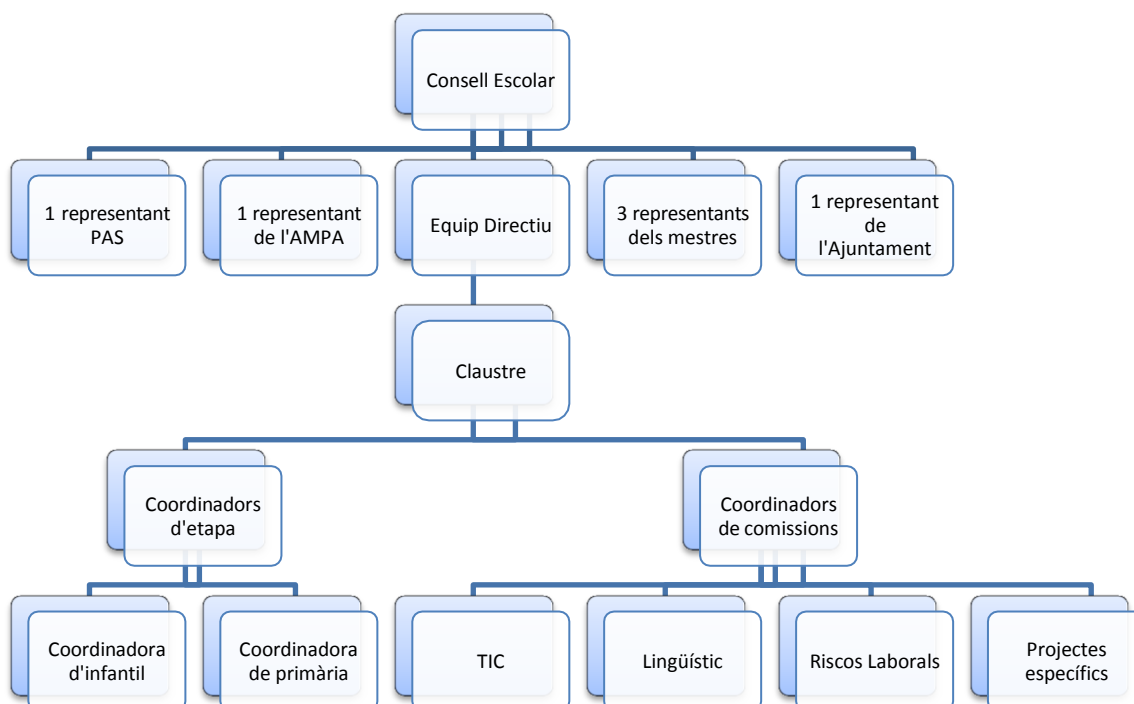
Els instruments per la recollida d'aquestes dades són variats. (Rúbriques, autoavaluació, coavaluació, proves o exàmens,...).

6. L'ORGANITZACIÓ

L'estructura organitzativa permet:

- L'autonomia de gestió organitzativa i pedagògica del centre.
- L'assoliment dels objectius dels ensenyaments que s'hi imparteixen i la seva adequació a les necessitats de l'entorn i context sociocultural.
- La participació de la comunitat educativa en la direcció i gestió del centre i l'exercici dels drets i deures dels membres que la componen.
- La millora dels processos d'ensenyament i aprenentatge de l'alumnat i la seva avaluació.
- La formació del personal docent.
- Determinar la composició dels òrgans de govern i de coordinació i les seves competències.

Organigrama sobre els elements de l'estructura del centre



Organització externa del centre

L'escola Vilamar com a organisme que forma part d'una societat plural està interrelacionat amb l'entorn que l'envolta, establint-se lligams de connexió, la majoria d'ells bidireccionals tal i com representem en el següent organigrama.

