

PROJECTE EDUCATIU DE CENTRE

ESCOLA SOLCUNIT



INDEX

0. Definició del Projecte educatiu.....	4
1. Característiques del centre. Identitat i caràcter propi.....	4
1.1. Context.....	4
1.2. Identitat i caràcter propi.....	6
2. Objectius del projecte educatiu.....	7
3. Criteris d'organització pedagògica.....	8
3.1. El currículum. Criteris per a la seva concreció.....	8
3.1.1. Currículum oficial.....	9
3.1.2. Objectius mínims.....	9
3.1.3. Programacions.....	10
3.2. Criteris metodològics.....	11
3.3. Criteris organitzatius.....	12
3.4. Altres principis del centre.....	12
3.4.1. Pla de convivència.....	19
3.4.2. Coeducació.....	21
3.4.3. Pla d'atenció a la diversitat.....	21
3.4.4. Pla d'acollida a l'alumnat i als/les mestres.....	22
3.4.5. Pla d'acció tutorial.....	24
3.4.6. Projecte lingüístic.....	25
3.4.7. Participació de la comunitat educativa.....	26
3.4.8. La informació a les famílies i al claustre.....	26
3.5. La relació amb l'entorn.....	27
3.6. Serveis escolars	
4. Projectes d'escola.....	28
5. L'avaluació.....	40
6. Normativa de referència.....	43

7. Annexos:

- 7.1. Projecte lingüístic
- 7.2. Pla d'acollida
- 7.3. Pla d'atenció a la diversitat
- 7.4. Pla d'acció tutorial
- 7.5. Pla de convivència i mediació escolar
- 7.6. Dossiers d'inici de curs
- 7.7. Circulars
- 7.8. Objectius mínims
- 7.9. Programacions
- 7.10. Documents d'avaluació
- 7.11. Carta de compromís
- 7.12. Projecte de pràcticum
- 7.13. Projecte d'educació infantil
- 7.14. Pla de consum de fruita
- 7.15. Projecte d'Escoles Verdes
- 7.16. NOFC
- 7.17. Pla de lectura de centre
- 7.18. Funcionament de la biblioteca
- 7.19. Pla TAC

0. Definició del Projecte Educatiu de Centre.

El Projecte Educatiu de l'Escola Solcunit és el document que ha de guiar l'activitat del centre i dels seus membres.

La Llei 12/2009, del 10 de juliol, d'educació (art.91) estableix que tots els centres vinculats al Servei d'Educació de Catalunya han de disposar de projecte educatiu. El projecte educatiu, que és la màxima expressió de l'autonomia dels centres, recull la identitat del centre, n'explicita els objectius, n'orienta l'activitat i hi dóna sentit amb la finalitat que els alumnes assoleixin les competències bàsiques i el màxim aprofitament educatiu.

Totes les línies d'actuació que es planifiquin, han de ser coherents amb el contingut del PEC. El PEC orienta i vincula les actuacions de tots els membres de la comunitat escolar, que l'han de respectar.

1. Característiques del centre. Identitat i caràcter propi.

1.1. Context

L'Escola Solcunit és una escola pública pertanyent al Departament d'Ensenyament de la Generalitat de Catalunya. És una escola situada al terme municipal de Cunit, al Baix Penedès, província de Tarragona, i inclòs a la tercera corona de la regió urbana de Barcelona. Limita amb Segur de Calafell, Cubelles i Castellet i la Gornal. Es tracta d'un municipi amb 12.626 habitants (dades del padró a 1 de gener de 2012). Aquesta població arriba als 20.000 habitants els caps de setmana, i a prop dels 50.000 la Setmana Santa i els mesos d'estiu. L'activitat principal de la població és el turisme i el sector serveis. Des de fa uns anys, amb la situació de crisi econòmica ha crescut considerablement el nombre de famílies en situació desfavorida, en què un o els dos progenitors estan a l'atur.

La llengua vehicular predominant de les famílies és el castellà.

Si ens fixem en les infraestructures de la població podem dir que la població compta amb tres escoles públiques, un institut de secundària, una escola d'adults, una escola municipal de música, una llar d'infants municipal (hi havia dues però una es va tancar l'any 2012), un CAP, una biblioteca municipal i un poliesportiu. La població no compta actualment amb transport urbà (hi havia hagut), la qual cosa dificulta la mobilitat dels veïns que viuen a les urbanitzacions i que han de dependre sempre del transport particular.

De zones verdes hi ha bastants, però en els darrers anys estan més descuidades (no es reposa el mobiliari urbà que es fa malbé com

gronxadors, bancs...). En general, en els darrers anys, coincidint amb la crisi econòmica que s'ha patit, hi ha una situació de decadència a la població en quant a serveis, manteniment, etc.

L'Escola Solcunit és un centre que es va crear al llarg del curs 2003-2004. Des d'aquell primer curs, el centre ha sofert diferents i importants canvis:

Curs 2003-2004: el centre comença a funcionar amb un nivell de P-3 i un de P-4.

Curs 2004-2005: es construeix i s'amplia l'edifici de Primària. Es produeix un fort augment de la matrícula.

Curs 2005-2006 : van concloure les obres d'ampliació que van permetre tenir al centre dues línies tant al cicle de Parvulari com a l'etapa de Primària. Al llarg d'aquest curs es van haver d'obrir dues línies noves a P-3 i primer degut a l'elevat nombre de matrícules.

Curs 2006-2007: va concloure la darrera fase d'ampliació per tal d'adequar els dos edificis a les dues línies d'escolarització per nivell que definitivament haurà de mantenir el centre.

Curs 2007-2008: es va iniciar la remodelació i adequació dels patis, tant d'Infantil com de Primària.

Curs 2008-2009: es va estrenar l'ampliació del menjador escolar.

Curs 2009-2010: es continua treballant per tal d'anar millorant les infraestructures.

Cursos 2010-2017: Es planten les moreres del pati, es van fent treballs per arreglar les goteres existents i treballs de pintura dels diferents espais en els períodes vacacionals.

Curs 2018-2019: S'arregla la rampa de baixada entre l'edifici d'educació infantil i primària i es fan treballs de pintura al mur exterior de l'escola. Es reparen les goteres de l'edifici de primària i del gimnàs. Es col·loquen làmines solars a les finestres del gimnàs i també un projector. Al llarg de l'estiu es pinta tota l'escola.

L'escola Solcunit consta de dos edificis, un edifici d'una sola planta a on estan ubicades les sis aules d'educació infantil, l'aula de música, el despatx de l'administrativa, un despatx de direcció, la tutoria del cicle infantil, la consergeria, un quartet per guardar material i cinc lavabos (tres compartits a les aules i dos al passadís).

Després hi ha l'edifici de primària i el gimnàs. L'edifici de primària té dos pisos i conté dos despatxos de direcció, la biblioteca, el menjador i la cuina, la sala de mestres, lavabos de mestres i alumnes, dues aules d'educació especial, l'aula d'anglès, l'aula de mediació, l'espai de reflexió i una aula de reforç; al segon pis hi ha les aules de primària, la sala d'informàtica, una sala polivalent, tres tutories, lavabos i diversos quartets per guardar material.

El perfil sociocultural de les famílies de l'escola és mig-baix i divers: alguns empresaris, assalariats, persones a l'atur i cada vegada més, algunes amb greus dificultats econòmiques. Hi ha poca immigració i la gran majoria de famílies són provinents de l'àrea suburbana de Barcelona. També són diverses les estructures familiars: parelles amb fills, monoparentals i altres. La nostra relació amb les famílies serà inclusiva, totes han de sentir que formen part de la comunitat educativa i que són ben acollides.

L'horari de classes lectives habitual del centre és de 9 a 12'30 i de 15 a 16'30. El SEP es realitza de 8'30 a 9 de dilluns a dijous pels cursos de primària.

L'escola és de doble línia. Hi ha servei d'acollida, de menjador i activitats extraescolars gestionats per l'AMPA.

L'equip de mestres, amb una dotació de 28 mestres, depèn del Departament d'Ensenyament de la Generalitat de Catalunya. A part també comptem amb una administrativa, una TEI (Departament d'Ensenyament) i amb un conserge (Ajuntament) que formen el PAS. El curs 2018/2019 tenim dotació de deu hores setmanals de vetlladora.

1.2. Identitat i caràcter propi

L'Escola Solcunit és una escola pública, i com a tal, la nostra identitat i caràcter propi, estan d'acord amb els principis que es recullen a l'article 93.2 de la LEC, que ens defineix com a inclusiva, laica i respectuosa amb la diversitat. I com a centre públic, i segons l'article 93.3 de la mateixa llei, s'especifica d'acord amb els principis de qualitat pedagògica, de direcció responsable, de dedicació i professionalitat docents, d'avaluació, de retiment de comptes, d'implicació de les famílies, de preservació de l'equitat, de cerca de l'excel·lència i de respecte a les idees i les creences dels alumnes i de llurs mares, pares o tutors.

Altres trets que caracteritzen el centre són el foment de l'educació per a la salut, com per exemple participant en el Pla de Consum de Fruita; apostem per la sostenibilitat i la cura del medi ambient (Escola Verda); l'escola promou també la resolució de conflictes a partir de la reflexió i el diàleg (Projecte de convivència i mediació escolar); promou la participació en activitats proposades pel municipi (sortides a peu pel poble, visites pedagògiques a la biblioteca municipal, a la ràdio, a l'Ajuntament, a la Llar d'avis, tallers de coeducació, formació de mediadors/es, parc de trànsit, ...)i també en

altres activitats, com per exemple tallers de l'Agència Catalana del Consum, aproximació local i internet segura, concursos escolars...

L'escola aposta per ser una escola innovadora, treballant en projectes com per exemple "Els Escacs a l'Escola", el projecte de música "Un infant, un instrument", o el treball per projectes, formant part de la Xarxa de Competències Bàsiques. Aquests projectes a més de ser innovadors, tracten de treballar la inclusió escolar. Estem encetant també un nou projecte de Pati, com a instrument de millora del clima i cohesió escolar.

L'Escola Solcunit aposta també per la inclusió de les noves tecnologies en la pràctica educativa, incorporant l'ús de les TIC de manera transversal i promovent l'aprenentatge primerenc de la primera llengua estrangera des de P3.

L'Escola Solcunit tracta de treballar valors com la solidaritat, la tolerància, el respecte vers els altres i cap les diferències entre uns i altres i procurem ensenyar a ser crítics i participatius dins la societat.

Per ser respectuosos amb la diversitat, tenim en compte les diferents procedències, orígens i ritmes del nostre alumnat, per tal d'atendre les necessitats de cadascú.

Participem també en el Pla Educatiu d'Entorn del nostre municipi, formant-nos i col·laborant conjuntament amb els altres centres educatius de la població.

Impulsem i fomentem la formació continuada del claustre amb la participació activa a través del Pla de formació de Zona i d'altra formació del Departament d'Educació.

2. Objectius del projecte educatiu.

Els grans objectius de centre a l'hora de dissenyar el Projecte Educatiu i que han de servir-nos de guia són els següents (distribuïts en quatre apartats):

- **Desenvolupament, aprenentatges i resultats acadèmics dels alumnes (competències bàsiques).**
 - ✦ Consensuar objectius, continguts, criteris d'avaluació i seqüència metodològica entre els diferents cicles per tal de donar coherència pedagògica de centre.
 - ✦ Donar resposta a la diversitat de l'alumnat, reduint les barreres en l'aprenentatge i buscant el recursos

necessaris en el context ordinari, fomentant una escola inclusiva.

- ✦ Impulsar el treball cooperatiu i en equip del claustre, a través de la participació en els diferents cicles i comissions de treball, i a través de la creació d'espais de debat pedagògic (trobades de l'equip impulsor de l'escola, cicles i claustres pedagògics).
- ✦ Vetllar perquè l'alumnat assoleixi les competències bàsiques, millorant les metodologies i programacions, i tenint en compte l'avaluació continuada.
- ✦ Revisar periòdicament els documents de centre i normativa, i donar-los difusió per tal que tota la comunitat educativa en sigui partícip i coneixedora, i promoure la transparència com a institució.
- ✦ Continuar formant-nos com a professionals, per a poder millorar la nostra pràctica pedagògica i procurar donar resposta de qualitat a les necessitats de l'alumnat.

• **Cohesió social**

- ✦ Treballar la convivència, la coeducació i la mediació a través del Projecte de convivència i mediació escolar i del Pla d'acció Tutorial.
- ✦ Treballar la multiculturalitat.
- ✦ Incloure l'educació emocional com a aprenentatge transversal.
- ✦ Potenciar el treball cooperatiu i en equip.
- ✦ Desenvolupar el projecte de pati, com a instrument de millora de la cohesió escolar.
- ✦ Facilitar i garantir l'accés a l'ensenyament i l'educació de qualitat i adaptat a tot l'alumnat.

• **Gestió dels recursos**

- ✦ Treballar per tal d'optimitzar els recursos disponibles com a centre.
- ✦ Vetllar pel bon ús dels recursos del centre.
- ✦ Revisar periòdicament els recursos disponibles i les necessitats que es vagin originant.
- ✦ Rendir comptes de la gestió econòmica de centre.

• **Vinculació amb l'entorn i altres institucions.**

- ✦ Participar activament en el Pla Educatiu d'Entorn.
- ✦ Coordinar-nos amb les altres escoles dues escoles d'infantil i primària, i l'institut de secundària del municipi, participant activament del seminari de coordinació primària-secundària.
- ✦ Seguir establint relacions i trobades amb la resta d'institucions (Ajuntament, CRP, EAP, AMPA, Consell Comarcal, escoles de la comarca, escoles pertanyents a la Xarxa de Competències Bàsiques...)

3. Plantejaments educatius. Criteris d'organització pedagògica.

3.1. El Currículum. Criteris per a la seva concreció.

3.1.1. Currículum oficial

El marc normatiu de referència és la Llei orgànica d'educació 2/2006, de 3 de maig (LOE); ORDRE ENS/164/2016, de 14 de juny, per la qual es determinen el procediment i els documents i requisits formals del procés d'avaluació en l'educació primària i el Decret 119/2015, de 23 de juny, d'ordenació dels ensenyaments de l'educació primària. Per a l'organització del currículum del segon cicle de l'educació infantil és d'aplicació el Decret 181/2008, de 9 de setembre, pel qual s'estableix l'ordenació dels ensenyaments del segon cicle de l'educació infantil.

La finalitat del currículum és contribuir al desenvolupament personal i social; adquirir les habilitats i les competències culturals i socials.

El currículum vol donar estabilitat al sistema, fomentar l'autonomia dels centres, remarcar la inclusió, prendre com a marc de referència curricular les competències bàsiques i reforçar l'educació plurilingüe.

Competència és la capacitat d'utilitzar els coneixements i habilitats, de manera transversal i interactiva, en contextos i situacions que requereixen la intervenció de coneixements vinculats a diferents sabers, cosa que implica la comprensió, la reflexió i el discerniment tenint en compte la dimensió social de cada situació.

Estructura del currículum LOE

Objectius generals de l'etapa

Competències bàsiques de l'educació obligatòria

Objectius generals de l'àrea i etapa

Continguts per cicles

Competències pròpies de l'àrea

criteris d'avaluació per cicles

Una proposta curricular competencial és aquella que integra els coneixements, que dona funcionalitat als aprenentatges, que potencia l'autonomia personal; tot això amb el coneixement, la reflexió i la coordinació per part del professorat.

Tenint en compte el currículum oficial, el centre dins de la seva autonomia ha de programar realitzant una presa de decisions en quant a:

- Distribució, selecció, concreció i seqüenciació dels continguts
- Metodologia, activitats i materials didàctics
- Organització social de l'aula
- Avaluació

Els referents per a la presa de decisions han de ser el projecte educatiu i el currículum. La utilitat de fer la programació és poder fer el seguiment dels aprenentatges i de l'adquisició de les capacitats/competències, establir connexions entre les àrees i garantir la continuïtat educativa.

3.1.2. Objectius mínims

A partir del currículum oficial, el centre ha establert els objectius mínims de centre a assolir per a cada àrea de coneixement, nivell i etapa educativa.

3.1.3. Programacions

La programació didàctica és la planificació de la tasca educativa adreçada als alumnes de cada curs de l'etapa i per a cada àrea, matèria o àmbit de coneixements. En aquesta programació l'avaluació ha de permetre identificar els continguts i les competències assolides per l'alumne, així com incorporar la pràctica de l'avaluació formativa. Així mateix, en les programacions s'han d'incloure les opcions metodològiques, organitzatives i d'atenció a la diversitat, de la mateixa manera que les connexions entre les diferents àrees.

El centre determina cada curs escolar les unitats de programació, tenint com a marc el projecte educatiu, el currículum oficial i els objectius mínims de centre.

3.2. Criteris metodològics

Els criteris metodològics de l'Escola Solcunit pretenen que l'alumnat creixi com a persona i com a membre de la societat, desenvolupant les competències bàsiques al llarg de l'etapa educativa de primària, i que estigui preparat per continuar adquirint-les i assolir-les quan arribi a l'etapa d'educació secundària. Hem de tenir present que les estratègies metodològiques no constitueixen la finalitat de l'aprenentatge, sinó que són el vehicle per tal d'arribar-hi.

La consideració d'aquestes competències bàsiques impliquen metodologies que repercuteixen tant en els rols que desenvolupen els/les mestres com en el paper de l'alumnat, en la seva manera d'aprendre.

Hem de partir de situacions que siguin reals i significatives pel nostre alumnat, proposant diferents nivells d'adquisició i d'assoliment, que s'adaptin a la diversitat i que facilitin l'exercitació, la pràctica i la progressió, afavorint la millora; potenciant a la vegada, tant l'autonomia personal com el treball cooperatiu i compartit entre iguals.

Pretenem aconseguir també formar persones crítiques, que reflexionin sobre els seus propis aprenentatges.

La intervenció educativa es regirà pels principis bàsics d'una escola inclusiva, tenint en compte l'atenció a la diversitat i la igualtat d'oportunitats, aplicant mesures i suports universals:

- Personalització dels aprenentatges
- Organització flexible del centre
- Avaluació formativa i formadora
- Processos d'acció tutorial i orientació

Mesures addicionals:

- Mesures d'acció tutorial específiques
- Suport del/de la mestre/a d'educació especial
- SEP

Mesures intenses:

- CREDA
- Assessorament CRETIC
- ...

El/la mestre/a esdevé facilitador del procés d'ensenyament i d'aprenentatge. Aquest/a ha d'identificar les necessitats del seu alumnat per tal d'ajustar en cada moment la resposta educativa més adequada. Pot diversificar els continguts, els processos, els

productes i els contextos, tenint en compte els objectius que són assolibles en cada moment pels/ per les alumnes, els seus interessos i estils d'aprenentatge, a través d'una sèrie d'estratègies com pot ser per exemple el tractament globalitzat dels aprenentatges.

A l'hora de dissenyar propostes d'aprenentatge és important seleccionar estratègies metodològiques que afavoreixin l'assoliment de les competències bàsiques per part de l'alumnat. En aquest sentit s'organitzen racons de treball (infantil), racons de joc simbòlic (infantil), racons intercycle (infantil), tallers, grups cooperatius, treball per projectes, activitats gamificades i manipulatives...

Un element clau del procés d'ensenyament-aprenentatge és l'avaluació, entenent-la com a una avaluació formativa que permet a l'alumnat a regular-se i anar comprovant el que ha après, considerant-se l'error com una oportunitat d'aprenentatge i de millora.

3.3. Criteris organitzatius

L'escola preveu criteris organitzatius pedagògics segons l'etapa educativa, segons la tipologia dels/de les alumnes, sobre l'organització del professorat, de l'alumnat, sobre l'atenció a la diversitat i sobre l'acció tutorial. També s'han de preveure els criteris sobre l'ús del temps, espais i recursos didàctics.

La nostra organització pretén tenir un lideratge distribuït a on tots els professionals implicats puguin aportar les seves fortaleces, desenvolupant dia a dia la seva feina amb responsabilitat.

Procurem tenir dintre d'aquesta organització els espais de debat pedagògic per a poder portar endavant els nostres projectes actuals i de futur. No hem d'oblidar que dins d'aquest engranatge establim relacions amb el nostre entorn i amb les famílies que formen part de la comunitat educativa.

La directora constitueix l'organització, cercant l'educació de qualitat, procurant l'eficàcia amb aquest lideratge distribuït, fomentant la participació de tots els estaments que en formen part.

El fet de tenir una organització permet tenir:

- Una coordinació planificada dels objectius i de les activitats que s'han de portar a terme i que s'adeqüen al nostre alumnat.
- Un compromís compartit per part de tot el claustre.
- La capacitat per a portar a terme la millora a partir d'una avaluació formativa, contínua i global.
- Una comunicació adequada i eficaç entre els diferents professionals que en formen part.
- Metodologies que permeten l'aprenentatge significatiu i el desenvolupament de les competències.
- El desenvolupament dels diferents projectes d'escola.
- La formació permanent.

L'escola s'organitza en dues etapes educatives: educació infantil (segon cicle) i educació primària. L'educació infantil s'organitza en el cicle d'infantil i l'educació primària s'estructura en els cicles inicial, mitjà i superior.

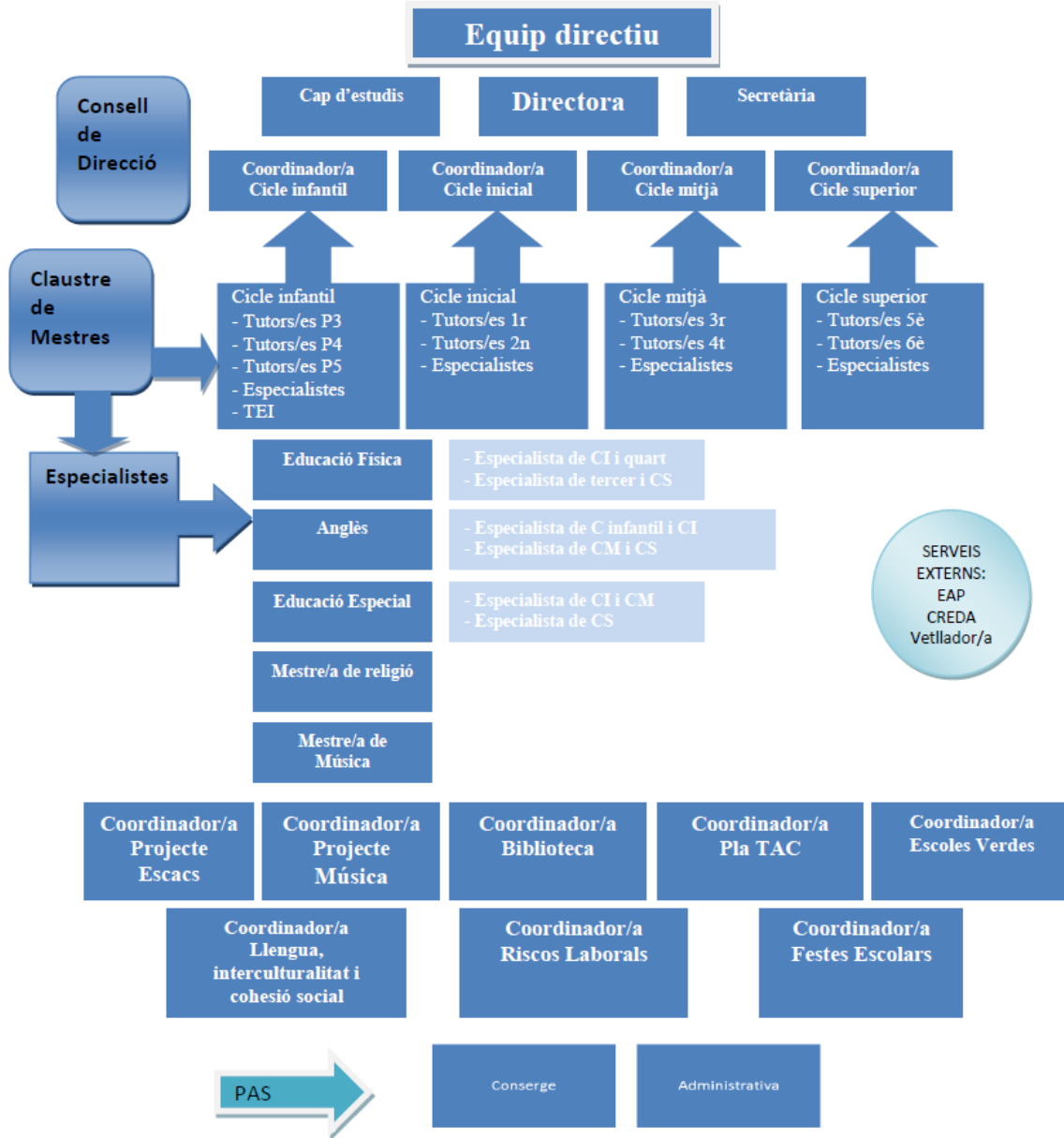
Funcionalitat de l'estructura organitzativa

És formada per:

- Els òrgans de govern, unipersonals i col·legiats
- Els òrgans de coordinació
- Els mestres tutors
- Els mestres especialistes
- Les comissions

A més, el Consell Escolar de l'Escola Solcunit pot aprovar la creació d'altres òrgans de coordinació o designar responsables per a assumptes de caràcter transversal que impulsin les accions educatives corresponents i la incorporació dels continguts pertinents a les diferents àrees.

ORGANIGRAMA



Dins de l'organització de l'escola hi ha els òrgans de govern col·legiats, que són el Consell Escolar i el Claustre de Mestres.

Consell Escolar:

El consell escolar del centre és l'**òrgan col·legiat de participació** de la comunitat escolar en el govern del centre. En el consell escolar hi ha representats tots els col·lectius que intervenen en la comunitat educativa.

La funció principal del consell escolar és debatre i aprovar tots aquells temes importants per al funcionament i l'organització del centre: el projecte educatiu, el pla i la memòria anual de centre, el pressupost, etc.

Les persones del consell escolar són elegides per un període de quatre anys i es renoven per meitats cada dos anys.

Normativa:

- Llei orgànica 2/2006, de 3 de maig, d'educació
- Decret 282/2006, de 4 de juliol, pel qual es regulen el primer cicle de l'educació infantil i els requisits dels centres
- Llei 12/2009, del 10 de juliol, d'educació
- Decret 102/2010, de 3 d'agost, d'autonomia dels centres educatius
- Resolució ENS/2475/2012, de 25 d'octubre, per la qual s'estableix el calendari del procés electoral per renovar els membres dels consells escolars dels centres públics i privats sostinguts amb fons públics (DOGC núm. 6257, de 20.11.2012)

El consell escolar del nostre centre està integrat per:

- La directora, que el presideix.
- La cap d'estudis.
- Un representant de l'Ajuntament de Cunit.
- Els i les representants del professorat que s'elegeixen pel claustre.
- Un representant del personal d'administració i serveis, elegit per i entre aquest personal.

- Els i les representants dels pares i mares que s'elegeixen entre les famílies.
- Un representant de l'AMPA.

La secretària del centre no és membre del consell escolar, però hi assisteix amb veu i sense vot i exerceix la secretaria del consell.

Cada centre determina la **composició del consell escolar** que queda recollida a les normes d'organització i funcionament, d'acord amb el que s'estableix en el Decret 102/2010, de 3 d'agost, d'autonomia dels centres educatius i la resta de legislació vigent.

El consell escolar ha d'aprovar les seves normes de funcionament. En allò que no estigui previst s'han d'aplicar les normes reguladores dels òrgans col·legiats de l'Administració de la Generalitat.

El consell escolar del centre es reuneix preceptivament una vegada al trimestre i sempre que el convoca el director o directora del centre o ho sol·licita al menys un terç de les seves persones membres. A més, s'ha de fer una reunió a principi de curs i una altra a la seva finalització.

El consell escolar actua normalment en ple. Es poden constituir comissions específiques d'estudi i informació, a les quals, en tot cas, s'hi ha d'incorporar la direcció del centre, o en la seva representació, un altre òrgan unipersonal de direcció, un professor o professora, i un representant o una representant de les mares i els pares. Els centres de titularitat pública, a més, hi ha d'haver preceptivament una **comissió econòmica** que supervisa la gestió econòmica del centre.

Les persones del consell escolar són elegides per **un període de quatre anys** i es renoven per meitats cada dos anys.

Les eleccions per a la constitució o renovació de membres del consell escolar, les convoca la directora, amb quinze dies d'antelació, dintre del període que fixa el Departament d'Ensenyament.

La condició de membre del consell escolar es perd quan es deixa el càrrec que comporta ser-ne membre, quan es deixa de complir algun

dels requisits per ser elegible o quan l'òrgan que l'ha designat en revoca la designació.

Claustre de mestres:

El claustre de mestres és l'òrgan de participació dels docents en el control i la gestió dels aspectes educatius del centre. El formen tots els mestres i el presideix la directora. La seva funció és, entre altres, intervenir en l'elaboració i modificació del projecte educatiu de centre, decidir criteris d'avaluació, programar i avaluar les diferents activitats educatives, escollir els seus representats al consell escolar i establir línies d'intervenció per a l'acció tutorial.

El claustre de mestres es reuneix periòdicament, i també es treballa per cicles i per comissions de treball. Els i les mestres estan adscrits a un dels quatre cicles: infantil, inicial, mitjà i superior. Les comissions de treball del claustre són : informàtica, biblioteca, festes, escoles verdes, pràcticum, escacs, riscos laborals, LIC.

Pel que fa al òrgans unipersonals de govern hi ha la Directora, la Cap d'estudis i la Secretària. Els òrgans unipersonals de direcció dedicaran una part del seu horari lectiu a les tasques pròpies del seu càrrec en la quantia explicitada en les normes d'organització i funcionament del centre, segons les responsabilitats assignades i amb les limitacions globals derivades del total de la plantilla assignada al centre.

Correspon a la direcció l'exercici de les funcions de representació, de direcció i lideratge pedagògics, de lideratge de la comunitat escolar, d'organització, funcionament i gestió del centre i de cap del seu personal.

La dedicació horària dels professors que pertanyen a l'equip directiu ha de garantir la presència al centre d'un càrrec directiu durant l'horari de classes. En el mes de juliol, mentre el centre romangui obert per raó de les tasques organitzatives, acadèmiques, administratives i d'atenció al públic pròpies d'aquest mes, hi haurà d'haver necessàriament un membre de l'equip directiu en el centre. Un cop concloses totes les activitats abans esmentades, el director del centre, d'acord amb la programació general anual d'activitats aprovada en el consell escolar, pot disposar-ne el tancament fins al final del període de vacances d'agost.

Correspon al director o directora del centre l'assignació dels professors als diferents cicles, cursos i àrees (article 10.1.b del Decret 155/2010, de la direcció dels centres educatius públics). Aquesta assignació s'ha de fer segons el que disposin les normes d'organització i funcionament del centre, tenint en compte les

especialitats dels docents i ajustant-se al que determinen els articles del 92 al 99 i la disposició addicional setena de la Llei orgànica 2/2006, de 3 de maig, d'educació.

La presència de mestres especialistes a l'escola permet a la resta de mestres disposar d'hores lectives per potenciar l'atenció a la diversitat i l'acció tutorial i aprofundir el treball en aquells aspectes que el centre hagi prioritzat a partir de l'anàlisi dels resultats educatius i dels resultats de les proves diagnòstiques. Les àrees de música, educació física i llengua estrangera, així com l'educació infantil i l'educació especial, s'assignen preferentment als mestres que disposin de l'especialitat corresponent. En la mesura en què l'organització del centre ho requereixi, la directora pot assignar àrees d'especialitat a mestres no especialistes del centre, sempre que comprovi que tenen la titulació, formació o experiència adequades. D'acord amb els criteris establerts pel centre, els mestres especialistes poden intervenir en el segon cicle d'educació infantil. La directora de l'escola ha d'assegurar que els mestres especialistes facin prioritàriament les tasques docents pròpies de la seva especialitat i després la docència en altres àrees, les tasques de tutor o tutora i les pròpies de la condició de mestre o mestra. La presència de mestres especialistes ha de permetre una coordinació adequada, el suport tècnic i educatiu i l'assessorament als altres membres del claustre, així com l'assessorament de les programacions que elaborin els equips de mestres de cada cicle, en els aspectes relacionats amb la seva especialitat.

Els òrgans unipersonals de coordinació, en el nostre centre són quatre coordinadors de cicle, la coordinadora LIC, la coordinadora de Riscos Laborals, el coordinador d'informàtica, el coordinador del projecte de Pràcticum, el coordinador del projecte de música, el coordinador de festes, la coordinadora de biblioteca i la coordinadora de la comissió d'escacs.

Pel que fa a **l'organització del temps escolar**, cal dir que l'horari de l'escola és de 9 a 12'30 i de 15 a 16'30. El SEP es realitza de dilluns a dijous de 8'30 a 9 per alguns alumnes. L'horari del servei de menjador (gestionat per l'AMPA) és de 12'30 a 15. I l'horari de les activitats extraescolars (que realitza i gestiona l'AMPA) està compres entre les 16'30 i les 18 hores de dilluns a dijous. L'AMPA també ofereix un servei d'acollida matinal que es fa al menjador de l'escola, de 7'30 a 9 hores del matí.

Els nivells educatius i el nombre d'unitats al nostre centre s'organitzen de la següent manera:

Parvulari (Segon cicle d'educació infantil)

- 2 unitats de P3
- 2 unitats de P4
- 2 unitats de P5

Primària

Cicle inicial

- 2 unitats de primer
- 2 unitats de segon

Cicle mitjà

- 2 unitats de primer
- 2 unitats de segon

Cicle superior

- 2 unitats de primer
- 2 unitats de segon

3.4. Altres principis del centre

3.4.1. Pla de convivència i mediació escolar

Amb el projecte de convivència i mediació escolar pretenem treballar la construcció de la pròpia identitat, formant part d'una societat, on resollem els conflictes només a partir del diàleg, argumentant les nostres idees. Ens ha de servir també com a eina preventiva de la violència. El paper de l'escola és el d'impulsar una convivència pacífica amb interaccions personals positives, democràtiques i solidàries

Els **objectius** de la convivència són:

- ✚ Valorar l'aprenentatge de la convivència com un element fonamental del procés educatiu
- ✚ Garantir a tots els membres de la comunitat educativa el dret a convidaure en un bon clima escolar i el deure de facilitar-lo amb llur actitud i conducta en tot moment i en tots els àmbits del centre.
- ✚ Potenciar l'equitat educativa i el respecte a la diversitat.
- ✚ Ajudar a cada alumne/a a relacionar-se amb ell mateix, amb els altres i amb el món.

- ✚ Promoure la implicació i el compromís de tots els agents educatius en la millora de la convivència en el centre i l'entorn.
- ✚ Garantir una aplicació ferma i flexible de les normes.
- ✚ Fomentar la mediació com a eina bàsica en la gestió del conflicte.
- ✚ Contribuir a una cultura de la pau i la no violència

L'Escola té el projecte de convivència i de mediació escolar, que els/les tutors explicaran als seus/les seves alumnes. A totes les aules estaran disponibles els fulls de la mediació i cada curs escolar es farà l'horari dels mestres mediadors/es que també estarà disponible a totes les aules i a l'aula de mediació.

El mediador no aporta la solució, és un guia que ajuda a resoldre el conflicte i que siguin les parts implicades les que arribin a la solució. Els passos que seguirem seran:

- a) Veure o cercar qui vol mediar el conflicte
- b) Iniciar la mediació
- c) Compartir punts de vista
- d) Identificar interessos
- e) Crear opcions
- f) Fer pactes
- g) Tancar la mediació

A l'escola comptem amb una aula de mediació, i l'espai de reflexió.

La tipologia de conflictes que podem trobar en el nostre centre són de diferent naturalesa:

- Casos d'alumnat amb problemes per seguir el funcionament o ritme de les sessions de classe.
- Casos puntuals de conflictes verbals entre alumnes.
- Casos molt puntuals d'alumnat amb problemes greus de convivència.
- Casos puntuals de grup-classe que tenen comportament problemàtic amb determinat professorat.
- Casos puntuals de problemes entre diferents sectors de la comunitat educativa.

- Sortosament no s'han donat casos relacionats amb racisme, violència física, vandalisme...

3.4.2. Coeducació

La coeducació significa fer possible la participació de totes les persones, potenciant la igualtat d'oportunitats, eradicant la discriminació per raons de sexe, integrant també de forma explícita continguts d'aprenentatge de la perspectiva de gènere. És aquella acció formativa i educativa que crea igualtat d'oportunitats sense mirar el sexe de la persona

El sistema educatiu és un recurs per socialitzar i transformar, creant l'espai idoni on construir relacions igualitàries entre les diferents identitats.

Com a escola procurem planificar i seqüenciar els continguts amb enfocament coeducatiu a les diferents àrees; supervisant l'ús correcte del llenguatge inclusiu en els continguts i materials que es lliuren a l'alumnat i treballant els nous models que es donen a la societat.

3.4.3. Pla d'atenció a la diversitat

L'atenció a les necessitats educatives de tots/totes els/les alumnes s'ha de plantejar des de la perspectiva global del centre i ha de facilitar tant com sigui possible la participació de l'alumnat en els entorns ordinaris de treball i participació. Les mesures d'atenció a la diversitat s'han de planificar atenent a tres nivells d'intervenció: mesures universals, suports addicionals (aquí englobarem el suport escolar personalitzat), i suports intensius per als alumnes amb necessitats educatives especials.

Els/les mestres han d'observar els progressos i les necessitats de l'alumnat per tal de procurar a cadascú el suport adequat al seu nivell competencial. Les mesures d'atenció a la diversitat van encaminades a reduir els obstacles entre les capacitats de l'alumne/a i els aprenentatges a assolir. Són els recursos tant personals, com materials que el centre pot planificar

A fi de planificar, promoure i fer el seguiment d'actuacions que es duguin a terme per atendre la diversitat de necessitats educatives dels alumnes, es constituirà una comissió d'atenció a la diversitat (CAD), presidida per la directora i composta a més a més per la cap d'estudis, la secretària, els mestres d'educació especial, la coordinadora de llengua, interculturalitat i cohesió social, els