



## Unitat 1

## L'accentuació

### Observació

- Classifica les següents paraules agudes segons que portin accent obert o tancat:

sisè, ximpanzé, depèn, exprés, imprès, entèn

Accent obert: \_\_\_\_\_

Accent tancat: \_\_\_\_\_

- Quina diferència trobes en la pronunciació de les e tòniques de cada grup?

\_\_\_\_\_

\_\_\_\_\_

- Classifica aquestes paraules en el quadre següent:

cançó, autògraf, arròs, atòmica, estómac, boirós, mòbil, afònica, góndola

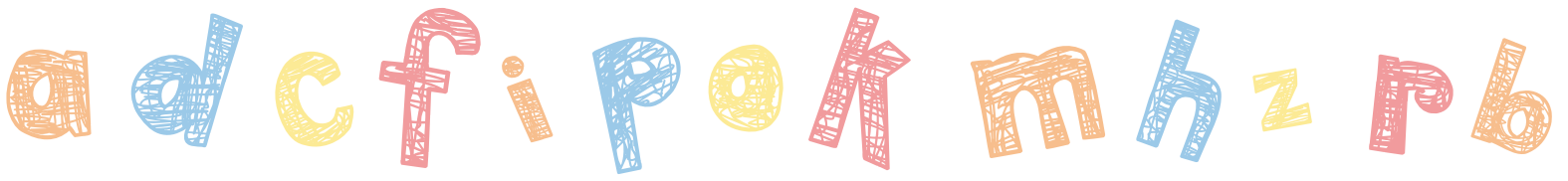
	Accent obert	Accent tancat
Agudes	_____	_____
Planes	_____	_____
Esdrúixoles	_____	_____

- Marca amb colors diferents les paraules que porten dièresi i les que no en porten:

paraigua, paraigües, quòrum, lingüista, Pasqua, qüestió

- Quines vocals segueixen la *u* quan aquesta vocal porta dièresi? \_\_\_\_\_





## Activitats

### Normes d'accentuació

Duen accent gràfic:

- Les **paraules agudes** que acaben en alguna de les terminacions següents: **a, e, i, o, u, as, es, is, os, us, en** i **in**.
- Les **paraules planes** que no acaben en cap de les terminacions anteriors.
- Totes les **paraules esdrúixoles**.



### Tipus d'accent

- Les vocals **a, e oberta** i **o oberta** duen **accent obert** (ˊ).
- Les vocals **i, u, e tancada** i **o tancada** duen **accent tancat** (ˋ).

#### a) Paraules agudes amb o accentuada

- S'escriuen **amb accent tancat** la majoria de paraules.

Per exemple: *abreviació, acció, afectuós, calorós*.

- S'escriuen amb **accent obert**:

– Les paraules *això, allò, però, arròs...*

– Les paraules compostes acabades en **-ò** i **-òs**.

Per exemple: *semitò, rebò, anticòs, trençalòs*.

1. Accentua les paraules que calgui segons les normes d'accentuació i classifica-les:

El bacalla amb tomaquet, ben sucós, m'agrada moltíssim.

Prop de l'estacio hi ha la farmacia.

El mecanic ha arreglat el pneumatic de l'autobus.

Les hortensies i les dalies del jardí de l'avia estan florides.

Un camió carregat de pesols ha topat contra aquella bustia.

Quina comedia va fer per menjar-se el broquil!

Agudes	Planes	Esdrúixoles

2. Accentua totes aquestes paraules agudes i classifica-les:

**aixo, cigro, pero, rao, boto, verinos, allo, capgros, caloros, talo, carbasso, repos**

Accent obert: \_\_\_\_\_

\_\_\_\_\_

Accent tancat: \_\_\_\_\_

\_\_\_\_\_





3. Accentua totes aquestes paraules planes i classifica-les:

proxim, fossim, correr, solid, estomac, mobil, proleg, docil

Accent obert: \_\_\_\_\_

Accent tancat: \_\_\_\_\_

4. Accentua totes aquestes paraules esdrúixoles i classifica-les:

colera, formula, polvora, cronica, memoria, tombola, colonia

Accent obert: \_\_\_\_\_

Accent tancat: \_\_\_\_\_

5. Accentua totes aquestes paraules agudes i classifica-les:

cafe, progres, vuite, japones, donare, tambe, veste, sete

Accent obert: \_\_\_\_\_

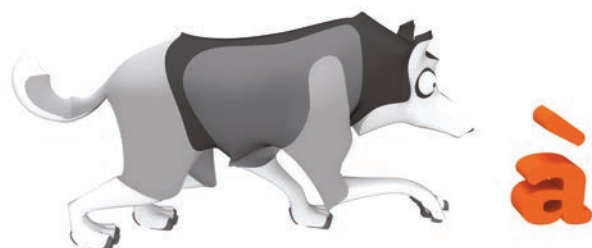
Accent tancat: \_\_\_\_\_

6. Accentua totes aquestes paraules planes i classifica-les:

fertil, textil, esser, debil, neixer, creixer, estimessim, telegraf,  
electric, cantessiu, centim, petal, autentic

Accent obert: \_\_\_\_\_

Accent tancat: \_\_\_\_\_



**b) Paraules planes amb o accentuada**

- S'escriuen amb **accent obert** la majoria de paraules. Per exemple: *antibiòtic, apòstrof, còmic, mòbil*.
- S'escriuen amb **accent tancat** les paraules *cómer, córrer, estómac, fóssim*.

**c) Paraules esdrúixoles amb o accentuada**

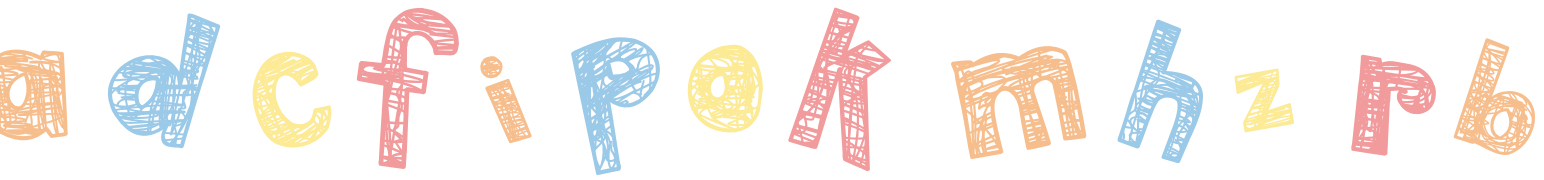
- S'escriuen amb **accent obert** la majoria de paraules. Per exemple: *afònica, atòmica, colònia, còmode*.
- S'escriuen amb **accent tancat** les paraules *gón-dola, fórmula, pólvora...*

**d) Paraules agudes amb e accentuada**

- S'escriuen amb **accent obert** la majoria de paraules que acaben en **-è, -ès i -èn**. Per exemple: *cafè, anglès, comprèn*.
- S'escriuen amb **accent tancat**:
  - Les paraules *consumé* i *després*.
  - Alguns mots compostos. Per exemple: *gairebé, només*.
  - Algunes formes verbals. Per exemple: *sosté, cantés*.

**e) Paraules planes amb e accentuada**

- S'escriuen amb **accent obert** la majoria de paraules. Per exemple: *brètol, cèntim*.
- S'escriuen amb **accent tancat**:
  - Les paraules *cérvol* i *feréstec*.
  - Els verbs *créixer* i *néixer*.
  - Algunes formes verbals. Per exemple: *érem, féssiu*.



**f) Paraules esdrúixoles amb e accentuada**

- S'escriuen amb **accent obert** la majoria de paraules.  
Per exemple: *aritmètica*, *ciència*.
- S'escriuen amb **accent tancat** les paraules *església*, *témpores*, *sénia*, *Dénia*...

7. Accentua totes aquestes paraules esdrúixoles i classifica-les:

**comedia, cervola, celebre, esglesia, etcetera, llemena, paciència, ferestega, diferencia, materia, etica, ciencia**

**Accent obert:** \_\_\_\_\_

**Accent tancat:** \_\_\_\_\_

8. Classifica les paraules repetides de cada frase segons que portin o no portin accent. Després escriu el significat de cada paraula.

**L'accent diacrític**

- L'**accent diacrític** s'escriu en aquelles paraules que segons les regles d'accentuació no portarien accent, però cal distingir-les d'altres paraules que s'escriuen igual però tenen un significat diferent.  
Per exemple:
  - **bé** (adverbi) / **be** ('xai');
  - **és** (del verb *ser*) / **es** (pronon);
  - **mà** ('part terminal del braç') / **ma** (possessiu);
  - **més** (adverbi de quantitat) / **mes** ('part de l'any', possessiu);
  - **món** ('planeta Terra') / **mon** (possessiu);
  - **què** (pronon interrogatiu) / **que** (pronon relatiu, conjunció);
  - **sé** (del verb *saber*) / **se** (pronon);
  - **sí** (afirmació) / **si** (condicional);

El febrer és el mes més curt de l'any.

El partit és previst per dimarts; però, si cal, es pot ajornar.

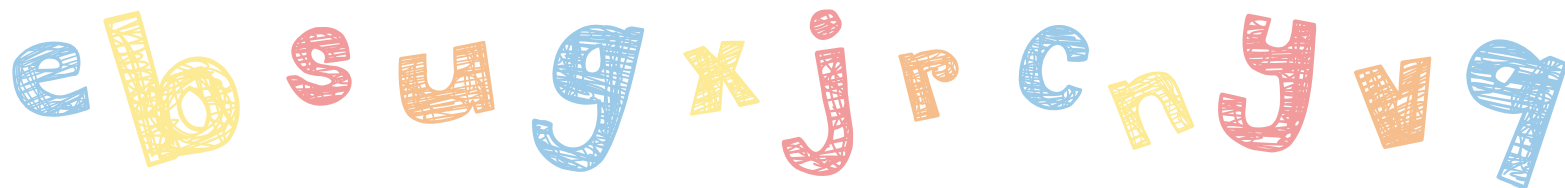
Us ho he dit sovint: no feu ús de la fotocopiadora!

«Què vols?», em preguntà aquella noia que despatxava.

La mare té les herbes per fer-se un te.

Amb accent	Sense accent
_____	_____
_____	_____
_____	_____
_____	_____
_____	_____
_____	_____
_____	_____





9. Escriu l'accent diacrític que falta en cada frase:

Quan son les nou em ve la son.

Encara he de pagar l'impost sobre bens immobles.

No se si saps que l'Andreu arribarà avui.

Es veu que aquell cavall negre es molt vell.

- Classifica les dues paraules repetides (amb accent i sense) de cada frase i escriu el significat de cada una:

Amb accent	Sense accent
_____	_____
_____	_____
_____	_____
_____	_____

– **són** (del verb ser) / **son** ('acte de dormir');  
 – **té** (del verb tenir) / **te** ('infusió, lletra, pronom).  
 • Algunes formes verbals porten **accent diacrític**. Per exemple: *són, té*.  
 • L'**accent diacrític** s'acostuma a posar en la paraula de la parella que té la e o la o tancada. Per exemple:  
 – *bé* (adverbi) / *be* ('xai');  
 – *són* (del verb ser) / *son* ('acte de dormir').  
**Excepcions:**  
 Hi ha parelles en què s'accentua la e o la o obertes perquè en l'altra paraula aquestes vocals són àtones o obertes. Per exemple:  
 – *pèl* ('filaments de la pell') / *pel* (*per* + *el*);  
 – *sòl* ('superfície de la terra') / *sol* ('astre', 'sense companyia').

- De quina categoria gramatical són les paraules amb accent?

10. Escriu l'accent diacrític que falta en cada frase:

Recordo be que en el somni sortia un be.

Deu ser cert que li va costar Deu i ajuda acabar la tanca.

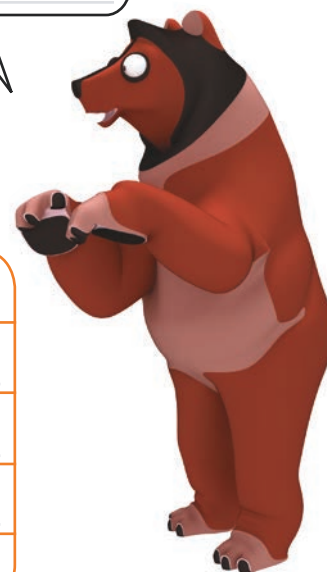
L'Antoni m'ha comentat que ja te te d'importació.

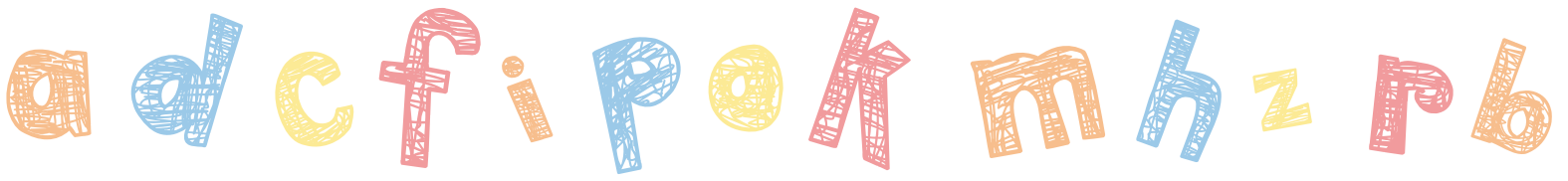
En aquesta finca el sol es molt fètil: hi toca molt el sol.

- Classifica les dues paraules repetides (amb accent i sense) de cada frase segons que les e o les o siguin obertes o tancades:

Tenen e/o oberta	Tenen e/o tancada
_____	_____
_____	_____
_____	_____
_____	_____

Com són les e i les o accentuades?





### La dièresi

• La **dièresi** és el signe gràfic dels dos puntets que s'ha de posar damunt la *i* i la *u* en alguns casos:

- En situacions en què la *u* sol ser muda (*gue, gui, que, qui*), la dièresi marca que la *u* **s'ha de pronunciar**.

Per exemple: *aigües, pingüí, pasqües, obliquitat*.

- En situacions en què la *i* o la *u* formarien diftong, la dièresi marca que no n'han de formar.

Per exemple: *agraïa, amoïnar, reüll*.

- En alguns temps verbals dels verbs acabats en vocal + *-ir*, ens **estalviem la dièresi**:

- Quan, per les normes d'accentuació, **han de dur accent**.

Per exemple: *conduïem, agraïem*.

- En l'**infinitiu**: *conduir, agrair*.

- En el **gerundi**: *conduint, agraint*.

- En el **futur**: *conduïrem, agraïrem*.

- En el **condicional**: *conduiria, agrairia*.

11. Fes el plural d'aquestes paraules i escriu la dièresi on calgui:

aigua– \_\_\_\_\_ Pasqua– \_\_\_\_\_

llengua– \_\_\_\_\_ beca– \_\_\_\_\_

obliqua– \_\_\_\_\_ figa– \_\_\_\_\_

ventríloqua– \_\_\_\_\_ crònica– \_\_\_\_\_

vaga– \_\_\_\_\_ barca– \_\_\_\_\_

12. Copia aquestes paraules separant-les per síl·labes i posa la dièresi en totes en el lloc corresponent:

agraia ▶ \_\_\_\_\_ beneit ▶ \_\_\_\_\_

oida ▶ \_\_\_\_\_ diurn ▶ \_\_\_\_\_

veina ▶ \_\_\_\_\_ peuc ▶ \_\_\_\_\_

coies ▶ \_\_\_\_\_ reull ▶ \_\_\_\_\_

13. Omple el quadre amb les formes del participi:

Infinitiu	Participi	
	Singular masculí	Plural femení
<i>agrair</i>	_____	_____
<i>substituir</i>	_____	_____
<i>envair</i>	_____	_____
<i>constituir</i>	_____	_____
<i>deslluir</i>	_____	_____



**Jocs**

**1.** Accentua correctament aquestes frases i després escriu dins de cada quadret el nombre que els correspon segons l'ordre de la conversa:

- Hola, Maria! Vens a buscar castanyes?
- Els meus pares son fora, pero els deixare una nota. Cap a quina hora arribarem?
- Porta una bossa de ma per anar-les-hi ficant i algun recipient per posar-hi mores, que tambe n'hi ha moltes. Com mes serem, mes en podrem collir.
- Quina casualitat! T'ha vingut d'un pel que no em trobes. Em canvio i vinc.
- Quina il·lusio! Fins ara!
- Cap a les quatre. La meva mare ha preparat un entrepa per a cada un.



**2.** En aquesta sopa de lletres hi ha deu paraules que han de dur dièresi. Busca-les i escriu-les correctament:

L	P	S	E	U	Q	S	A	P
L	I	X	C	P	K	T	G	X
U	E	N	B	Z	V	E	R	C
I	I	U	G	N	I	P	A	R
S	A	L	L	U	I	T	I	U
A	L	W	J	O	I	F	T	I
R	E	U	L	L	P	S	V	L
R	A	I	M	D	O	Q	T	L
E	P	A	I	G	U	E	R	A

---

---

---

---

---



3. Fes un dibuix del significat de cada paraula i escriu una frase amb cada una:

béns/bens

---

---

---

mà/ma

---

---

---

té/te

---

---

---

sòl/sol

---

---

---





## Dictats

1.

- Quan fa mal **temps**, el **vent** és **fred** com el **gel**.
- L'avi és molt **vell** i només li queda una **dent**.
- Haurien de pintar el **tren** de gran velocitat de color **verd**.
- Quan es fa **fosc**, el **gos** petit plora perquè vol **mel**.
- Avui dia les canonades de les cases ja no són de **plom**.
- S'ha trencat el **got** de vidre.
- Posa el **pot** amb les mongetes al **foc**.
- Han operat el meu oncle del **cor** i sovint li prenen el **pols**.

### Preparació del dictat

- Classifica les paraules en negreta del text segons el so de la e i de la o.

e/o obertes	e/o tancades

2.

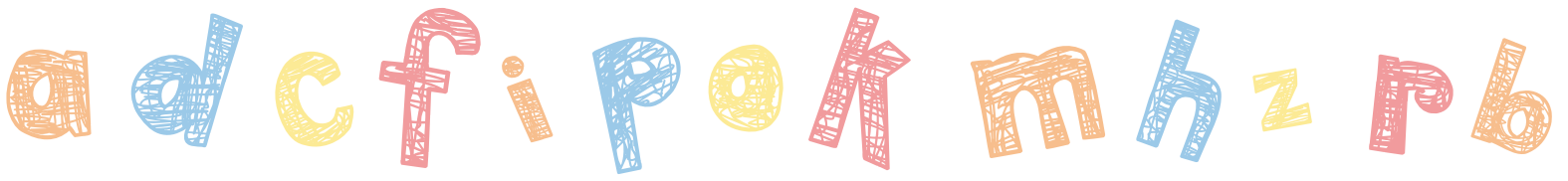
A internet podem trobar llibres que han penjat els mateixos autors que els han escrit. En *La prestatgeria*, una gran biblioteca virtual de la XTEC, hi podem llegir els llibres que han escrit els alumnes d'escoles d'arreu de Catalunya. N'hi ha de diversos temes. A més, estan carregats d'imatges i de vídeos que il·lustren el que expliquen. Hi ha biblioteques virtuals on es pot crear un conte i llegir recomanacions de llibres fetes per altres nens o nenes; també hi ha molts fòrums per comentar el que ens ha semblat una història i saber què en pensa la resta del món.

Però, si encara no sou fanàtics de la lectura i el que voleu és poder-vos-hi aficionar, el primer que cal fer és dominar el llenguatge. A [www.edu365.cat](http://www.edu365.cat) us donen un cop de mà amb una pila d'activitats interactives.

### Preparació del dictat

- Classifica les paraules accentuades:

<b>Agudes</b>	
<b>Planes</b>	
<b>Esdrúixoles</b>	
<b>Amb accent diacrític</b>	



3.

Un grup d'antropòlegs ha descobert una tribu, desconeguda fins ara, que viu a la selva amazònica. Aquesta tribu viu just a la frontera entre el Brasil i el Perú, a l'Amèrica del Sud. Per sort, es troba en una àrea protegida. Les tribus del Brasil cada cop ho tenen més difícil per sobreviure, per culpa de la desforestació de la selva. En les fotografies dels antropòlegs es veuen una desena de persones de constitució forta i amb bona salut, sis cabanes i una zona plantada. Encara que sembli increïble, actualment encara hi ha grups de persones que no han tingut mai contacte amb la resta del món.

### Preparació del dictat

- Justifica per què *més*, *increïble* i *món* porten accent o dièresi.

més : \_\_\_\_\_

increïble : \_\_\_\_\_

món : \_\_\_\_\_

4.

La senyora Alex Smith va arribar a l'aeroport de Nova York, on hi havia moltes persones amb un cartell a la ma amb els noms escrits de les persones que esperaven. La senyora Smith va donar-hi una ullada, però enlloc no va veure el seu nom, de manera que va sortir per agafar un taxi; la cua era llarguíssima i va decidir agafar l'autobus fins al parc, prop de l'hotel. Com que feia un dia assolellat, era agradable caminar. En arribar a l'hotel, s'acosta a la recepció, va dir el seu nom i immediatament se li va apropar un noi amb un cartell amb el nom d'ella escrit. «Dispensi, dispensi el greu error; em pensava que Alex Smith era un senyor!». La senyora Alex li va dir somrient: «No es preocupi».

### Preparació del dictat

- En aquest text hi ha sis paraules que han de dur accent. Copia-les i posa'ls l'accent.

\_\_\_\_\_

\_\_\_\_\_

\_\_\_\_\_

\_\_\_\_\_





## Activitats d'ampliació

1. Escriu els accents i les dièresis que falten en les frases següents:

La meva veina ha canviat l'ampolla de buta i el seu net Raul l'ha ajudat.

El mariner frances que te el vaixell al port de Palamos tenia una ferida a la ma.

Quan els homes de pages treballaven al camp de sol a sol, duien la bota per beure.

Els anecs se'n van a joc així que s'amaga el sol.

L'abril es el mes mes plujos; per això diuen: «A l'abril cada gota val per mil».

2. Segons on recaigui l'accent, aquestes paraules tenen significats diferents. Demuestra que entens el significat de cada una fent frases en què almenys surtin dues de les tres paraules.

ànima, anima, animà : \_\_\_\_\_

pàgina, pagina, paginà : \_\_\_\_\_

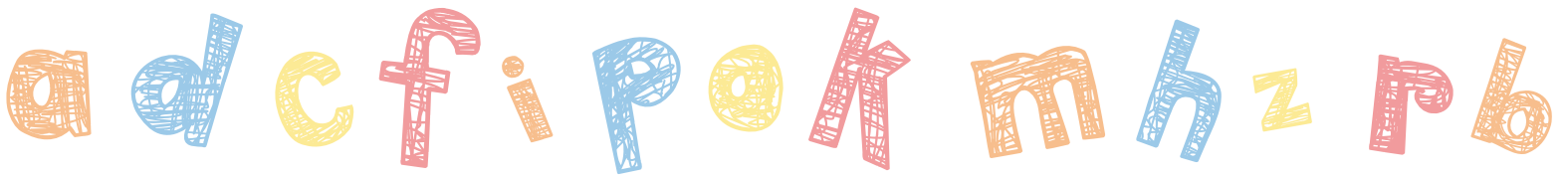
fórmula, formula, formulà : \_\_\_\_\_

música, musica, musicà : \_\_\_\_\_

màquina, maquina, maquinà : \_\_\_\_\_

3. Omple aquest quadre:

Infinitiu	1a pers. sing. cond. ind.	1a pers. pl. cond. ind.	2a pers. sing. imperfet ind.	1a pers. pl. imperfet ind.
reproduir	_____	_____	_____	_____
agrair	_____	_____	_____	_____
envair	_____	_____	_____	_____



## Avaluació

Observa aquelles paraules que no has escrit correctament al llarg de la unitat i copia-les sense cap error en la columna de l'esquerra. Després fes que te les dictin totes per comprovar que les has assimilades. Si encara comets algun error, torna-les a escriure correctament en la columna de la dreta.



Temes i activitats	Paraules escrites correctament	
Normes d'accentuació Activitat 1	<hr/> <hr/> <hr/> <hr/>	<hr/> <hr/> <hr/> <hr/>
Tipus d'accent Activitats 2, 3, 4, 5, 6 i 7	<hr/> <hr/> <hr/> <hr/> <hr/> <hr/>	<hr/> <hr/> <hr/> <hr/> <hr/> <hr/>
L'accent diacrític Activitats 8, 9 i 10	<hr/> <hr/> <hr/> <hr/> <hr/>	<hr/> <hr/> <hr/> <hr/> <hr/>
La dièresi Activitats 11, 12 i 13	<hr/> <hr/> <hr/> <hr/> <hr/>	<hr/> <hr/> <hr/> <hr/> <hr/>