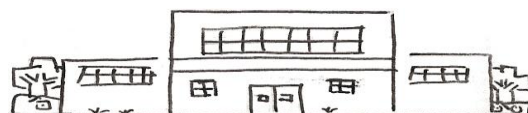


# PROJECTE EDUCATIU DE CENTRE

**Escola Sants Abdó i Senén**

C/Sants Abdó i Senén,7  
08733 El Pla del Penedès  
a8022847@xtec.cat



## ÍNDEX

1 INTRODUCCIÓ .....	3
2 CARACTERÍSTIQUES DE L'ENTORN DEL CENTRE .....	4
2.1 Ubicació. Fitxa administrativa del centre .....	4
2.2 Referència històrica .....	4
2.3 Situació socio-econòmica i cultural del poble .....	4
2.3.1 Anàlisi de l'espai físic i de l'entorn social del centre .....	4
2.4 Tipologia escolar .....	6
2.5 Organització dels espais .....	7
3 IDENTITAT I CARÀCTER PROPI .....	8
3.1 Principis rectors .....	8
3.2 Trets d'identitat .....	9
3.2.1 Plurilingüe .....	9
3.2.2 Oberta a l'entorn .....	9
3.2.3 Coeducació.....	9
3.2.4 Laica .....	10
3.2.5 Pluralisme i valors democràtics .....	10
3.2.6 Escola catalana.....	10
3.2.7 Escola inclusiva, una escola per a tothom.....	10
3.2.8 Treball cooperatiu.....	11
3.2.9 La modalitat de gestió institucional.....	11
3.2.10 La línia metodològica.....	11
3.3 Les activitats de l'àmbit escolar de caràcter especial .....	12
3.3.1 Activitats culturals .....	13
3.3.2 Sortides curtes .....	13
3.3.3 Sortides llargues .....	13
3.3.4 Celebracions .....	13
4 PLANTEJAMENTS EDUCATIUS .....	14
4.1 Prioritats del sistema educatiu .....	14
4.2 Prioritats del centre d'acord amb el sistema educatiu .....	15
4.3 Objectius pedagògics.....	15
4.4 Objectius àmbit humà i de serveis.....	18
4.5 Projecte lingüístic.....	19
4.6 Projectes de l'escola.....	19
4.6.1 Escola verda.....	19
4.6.2 Biblioteca.....	20
4.6.3 Pla experimental de llengües estrangeres.....	20
4.6.4 Pla de consum de la fruita.....	20
4.6.5 Educació per a la salut.....	21
4.6.6 Col·laboració amb associacions humanitàries, esportives, culturals i d'altres entitats tant de l'entorn proper com llunyà.....	21
4.6.7 Projecte musical.....	21
4.6.8 Projecte Mindfulness.....	21
5 EL CURRÍCULUM .....	22
5.1 Criteris d'organització pedagògica .....	22
5.1.1 Grups classe .....	22
5.1.2 Grups flexibles .....	22
5.1.3 Grups/ Alumnes d'EE .....	23
5.1.4 Criteris per a la confecció dels horaris.....	23
5.1.5 Criteris per a les Substitucions .....	23
5.1.6 Aprofitament de recursos. Material d'aula/escola .....	24

5.2 El projecte curricular .....	24
5.3 Programacions d'aula .....	25
5.3.1 Normativa àrea Educació Física .....	25
5.3.2 Treball per ambients a Educació Infantil i Cicle Inicial.....	25
5.3.3 Treball per racons a CI i a CM .....	26
5.3.4 Treball per tallers a primària .....	26
5.3.5 Medi en anglès (CM-4t- i CS) .....	26
5.4 Plans Individualitzats .....	26
5.5 La promoció i l'avaluació .....	27
5.5.1 Criteris de promoció .....	27
5.5.2 Criteris d'avaluació .....	29
5.5.3 Sessions d'avaluació .....	29
5.6 El Pla TAC .....	30
6 L'ORGANITZACIÓ .....	31
6.1 Criteris que defineixen l'estructura organitzativa .....	31
6.1.1 Recursos humans .....	33
6.1.2 Adscripció del professorat .....	34
6.1.3 Organització general del centre .....	34
6.2 Organització comunitat escolar .....	35
6.3 Lideratge i equips de treball .....	36
6.3.1 L'equip directiu .....	36
6.3.2 El Director/a .....	36
6.3.3 El/La Cap d'Estudis .....	36
6.3.4 El/La Secretari/a .....	37
6.3.5 Coordinadors .....	37
6.3.6 Plantilla .....	37
6.3.7 Tutors/especialistes .....	38
6.3.8 Comissions .....	38
7 LA INCLUSIÓ .....	39
7.1 Principis d'inclusió i coeducació .....	39
7.2 L'acollida .....	40
7.3 La Diversitat .....	40
7.3.1 Criteris que orienten l'atenció a la diversitat .....	41
7.3.2 Pla d'atenció a la diversitat.....	41
8 LA CONVIVÈNCIA .....	42
8.1 Valors i objectius per a l'aprenentatge de la convivència .....	42
8.2 Pla de convivència .....	42
9 L'ORIENTACIÓ I TUTORIA .....	43
10 LA PARTICIPACIÓ .....	44
10.1 Mecanismes de participació .....	44
10.2 Àmbits de participació .....	45
11 L'AVALUACIÓ INTERNA .....	46
11.1 Indicadors de progrés.....	46
11.1.1 De context.....	47
11.1.2 De resultats.....	47
11.1.3 De processos.....	48
12 LA PROJECCIÓ EXTERNA I L'ATENCIÓ A L'USUARI.....	50
12.1 Principis de servei i atenció al públic.....	51
12.1.1 Relació amb les famílies	
12.2	

## **1. INTRODUCCIÓ**

El Projecte Educatiu del Centre (PEC) és el document que especifica les finalitats i les opcions educatives bàsiques que es pretenen pel conjunt de l'alumnat, tenint en compte la diversitat de condicions personals, necessitats i interessos que inclou.

El PEC està a la disposició de tothom que formi part de la comunitat educativa del centre, sigui pares i mares, professors, personal del centre i alumnat.

Les normatives que regulen el contingut del Projecte Educatiu de Centre (PEC) es troben fonamentalment en la Ley Orgánica de Educación (LOE) i la LLei d'Educació Catalana (LEC).

De la LOE s'han derivat els Decrets reguladors de l'ordenació curricular i les Ordres d'avaluació: El Decret 181/2008, pel qual s'estableix l'ordenació dels ensenyaments del segon cicle de l'educació infantil i el Decret 142/2007, pel qual s'estableix l'ordenació dels ensenyaments de l'educació primària; i l'Ordre EDU/484/2009, per la qual es determina el procediment i els documents i requisits formals del procés d'avaluació del segon cicle d'infantil i l'Ordre EDU/296/2008, del procediment i els documents i requisits formals del procés d'avaluació en l'educació primària.

De la LEC, s'han derivat el Decret 102/2010 d'Autonomia dels centres, que amplia i concreta els continguts que han de formar part del PEC i el Decret 155/2010 de la direcció de centres públics que estableix els lligams entre Projecte Educatiu i Projecte de Direcció.

## 2. CARACTERÍSTIQUES DEL CENTRE

### 2.1. Ubicació. Fitxa administrativa del centre

- Nom: Escola Sants Abdó i Senén
- Adreça: Carrer Sants Abdó i Senén,7 08720 El Pla del Penedès
- Telèfon: 93.898.82.89 /93.898.82.57
- Codi de centre: 08022847
- Correu electrònic: [a8022847@xtec.cat](mailto:a8022847@xtec.cat)
- Pàgina web: <https://agora.xtec.cat/escsantsabdoisenen/>
- Titularitat: Pública del Departament d'Educació de la Generalitat.
- Tipologia del centre: B
- Línies: 1 línia

### 2.2. Referència històrica

El 1965 es va inaugurar l'antiga escola que, posteriorment, l'any 1984 es va ampliar per convertir-se en l'edifici actual.

Aquest centre va pertànyer a la ZER La Ginesta, compartint activitats amb l'Escola J.J.Ràfols de Torrelavit fins el curs 2009/10 quan, degut als constants increments de matrícula, va deixar de formar-ne part per a esdevenir una escola amb entitat pròpia.

### 2.3. Situació socio-econòmica i cultural del poble

L'Escola Sants Abdó i Senén pertany a la localitat del Pla del Penedès, municipi de la comarca de l'Alt Penedès, és la única escola del poble.

#### 2.3.1. Anàlisi de l'espai físic i de l'entorn social del centre

L'Escola Sants Abdó i Senén està situada al carrer Sants Abdó i Senén núm.7 del municipi de El Pla del Penedès, de la comarca de l'Alt Penedès, a 11,5 Km de Vilafranca del Penedès i a 10,5 Km de Sant Sadurní d'Anoia. El poble té uns 1259 habitants (Idescat-2018). El terme municipal del Pla del Penedès està situat a la part central de la depressió penedesenca, al nord de Vilafranca. Té una extensió de 9,57

Km2. Limita al nord amb el terme de Torrelavit, a l'est amb el terme de Subirats, al sud amb els de Santa Fe i Puigdàlber i a l'oest amb el terme de Font-rubí.

El terreny és pla i poc accidentat i és drenat per diversos torrents: el torrent de Mas Rovira, el de les Tarumbes, el dels Bribons o de Sabanell, els quals solquen el terme de nord-est a sud-est i desemboquen a la riera de Lavern, de la conca hidrogràfica de l'Anoia.

El poble del Pla és el nucli del municipi i està situat a la part occidental del terme; té una altitud de 216 m. A més del nucli, el municipi compta amb diversos barris i masies disseminades.

Durant aquests darrers anys s'està desenvolupant un pla urbanístic que està canviant força l'estructura del poble, ja que s'està edificant molt ràpidament i allà on abans es veien només cases, actualment ja es comencen a veure blocs de pisos i vivendes unifamiliars.

Pràcticament la totalitat del terme és ocupada pels conreus, de secà: vinya, cereals i oliveres. Part de la població activa treballa en indústries radicades fora del municipi.

És un poble eminentment agrícola, però la majoria de gent, té la seva feina principal a altres municipis de la comarca, perquè al Pla no hi ha indústria.

Al poble hi ha les següents Entitats Culturals:

Esbart dansaire, Coral "Sol Ixent", Casal d'avis, Grallers, gegants, Colla de diables, Agrupació de dones (Elna), Grup de teatre "Llavor d'Art", Grup de Batukada.

És una zona rural i interior, on la majoria de la seva població es dedica bàsicament a la indústria vitivinícola i al sector serveis. Com a conseqüència de la crisi econòmica s'ha produït un augment de l'atur i una elevada demanda dels serveis socials. Un elevat percentatge de les famílies són catalano-parlants i la resta són famílies nouvingudes, encara que l'arribada d'alumnes immigrants va augmentant

lleugerament. El seu nivell socio-cultural es pot considerar mitjà. És una escola arrelada al medi, on la llengua d'ensenyament i de comunicació és la llengua catalana i on es dóna a conèixer i es fomenta la nostra cultura.

#### 2.4. Tipologia escolar

L'Escola Sants Abdó i Senén és un centre de titularitat pública. La nostra escola al llarg del temps, amb l'increment d'alumnat, ha esdevingut d'una línia. En el present curs infantil presenta tres tutories i a primària sis tutories. Els cursos més nombrosos, han realitzat agrupaments flexibles ja que es va considerar que era el més eficient en el seu moment.

El nombre total d'alumnes a Infantil és de 39 i a Primària: 21 al primer cicle, 38 al segon cicle i 29 al tercer cicle, fent un total 88 alumnes. Total d'alumnes a l'escola 127. Aquest curs hi ha matriculats un total de 26 alumnes estrangers (20'5%), essent el col·lectiu magrebí el majoritari amb un 12'6%.

	Procedència de l'alumnat		
	Infantil	Primària	TOTAL
Catalunya	34	67	101
Marroc	2	14	16
Polònia	0	3	3
Rússia	0	1	1
Sud-Amèrica	2	2	4
Altres	1	1	2
			127

Distribució de l'alumnat per nivells:

P3	P4	P5	1er	2on	3er	4art	5è	6è
13	16	10	9	12	19	19	17	12

## 2.5. Organització dels espais

L'escola consta de:

### \* **Espais i equipaments**

Edifici de planta baixa annexat a l'edifici de l'antiga llar d'infants que actualment hi han instal·lades algunes aules d'educació infantil, i un pis, amb ascensor.

*Planta baixa:* vestíbul i serveis: Disposa de cinc aules, una aula de música, una aula petita d'educació especial, secretaria-direcció, sala de mestres, menjador, cuina, dos lavabos per als infants, un per a les nenes i un altre pels nens, un lavabo d'adults.

Accés al pati de l'escola, espai lúdic.

Edifici annexat –antiga llar d'infants-: Disposa de tres aules, despatx, sala de material i un lavabo per a adults.

*1r pis:* 2 aules i aula de desdoblament (vestíbul)

L'escola té ordinadors a totes les aules connectats en xarxa i amb accés a internet.

*Espais exteriors a l'escola:* la pista poliesportiva i una sala de psicomotricitat estan ubicades fora del centre escolar, a uns 200mts. de distància; són dos espais públics cedits per l'ajuntament per dur a terme les sessions d'educació física.

Cal parlar en aquest punt de la manca de manteniment de l'edifici, així com també de la manca d'espais, espai per poder fer una biblioteca d'escola, un gimnàs, la sala de mestres ha quedat reduïda, espais per entrevistes, espai per l'equip directiu,... En ocasions la manca d'espai crea alguns problemes per poder treballar en condicions adequades.



### 3. IDENTITAT I CARÀCTER PROPI

#### 3.1. Principis rectors

L'Escola Sants Abdó i Senén com a centre escolar del sistema educatiu català assumeix com a propis i comparteix els principis rectors definits en la Llei d'educació catalana, i els concretarà més endavant en les seves actuacions. Com a centre escolar del sistema educatiu català, en el marc dels valors definits per la Constitució i per l'Estatut, es regeix pels principis generals següents:

- El respecte dels drets i els deures que deriven de la Constitució, l'Estatut i la resta de legislació vigent.
- La transmissió i la consolidació dels valors propis d'una societat democràtica: la llibertat personal, la responsabilitat, la solidaritat, el respecte i la igualtat.
- La universalitat i la equitat com a garantia d'igualtat d'oportunitats i la integració de tots els col·lectius, basada en la coresponsabilitat de tots els centres sostinguts amb fons públics.
- El respecte de la llibertat d'ensenyament, la llibertat de creació de centres, la llibertat d'elecció entre centres públics o centres altres que els creats pels poders públics, la llibertat de càtedra del professorat i la llibertat de consciència dels alumnes.
- El pluralisme.
- La inclusió escolar i la cohesió social.
- La qualitat de l'educació, que possibilita l'assoliment de les competències bàsiques i la consecució de l'excel·lència, en un context d'equitat.
- El conreu del coneixement de Catalunya i l'arrelament dels alumnes al país, i el respecte a la convivència.
- El respecte i el coneixement del propi cos.
- El foment de la pau i el respecte dels drets humans.
- El respecte i la preservació del medi ambient i el gaudi respectuós i responsable dels recursos naturals i del paisatge.
- El foment de l'emprenedoria.
- La coeducació i el foment de la igualtat real i efectiva entre dones i homes.
- L'afavoriment de l'educació més enllà de l'escola.

- L'educació al llarg de la vida
- El respecte del dret de mares i pares perquè llurs fills rebin la formació religiosa i moral que vagi d'acord amb llurs conviccions.
- L'exclusió de qualsevol mena de proselitisme o adoctrinament.
- L'Escola Sants Abdó i Senén es defineix com a inclusiva, laica i respectuosa amb la pluralitat, trets definidors del seu caràcter propi.
- Es defineix d'acord amb els principis de qualitat pedagògica, de direcció responsable, de dedicació i professionalitat docents, d'avaluació, de retiment de comptes, d'implicació de famílies, de preservació de l'equitat, de cerca de l'excel·lència i de respecte a les idees i les creences dels alumnes i de llurs mares, pares o tutors.

### 3.2. Trets d'identitat

#### 3.2.1. Plurilingüe

L'escola és plenament respectuosa amb l'aplicació del marc legal referent al règim lingüístic del sistema educatiu del país. La nostra llengua d'aprenentatge i vehicular és la llengua catalana. L'ensenyament que es fa del castellà i de la llengua anglesa a la nostra escola està definit al nostre Projecte Lingüístic.

#### 3.2.2. Oberta a l'entorn

Fomentem la inserció dels alumnes a l'entorn social on viuen. Col·laborant amb entitats del poble: l'Ajuntament, i altres centres. Participant en les activitats que es programen des d'aquestes entitats. A l'escola es fomenten els trets d'identitat catalans en tots els aspectes i continguts, tant històrics, com culturals, com de tradicions populars. Així com el respecte a les altres cultures i societats.

#### 3.2.3. Coeducació

La nostra escola treballa amb plantejaments basats en la coeducació. Plantejaments que ajuden a aconseguir que l'infant no es trobi marginat per la seva condició sexual, realitzant les mateixes responsabilitats de treballs i jocs que els faci descobrir la seva igualtat com a persones.

#### 3.2.4. Laica

L'escola Sants Abdó i Senén com a pública, rep alumnes de tots els estaments socials amb ideologia i sentiments diversos, per tant, respecta aquesta independència familiar, i es defineix com aconfessional, tot garantint el respecte a totes les religions i tendències ideològiques.

#### 3.2.5. Pluralisme i valors democràtics

La nostra escola, com a centre públic, està al servei de la societat, és sensible a la seva problemàtica i resta oberta a la diversitat tant en el professorat, en l'alumnat, com en els pares i les mares. Potenciem l'autonomia personal de l'alumne i el seu sentit crític.

Defensem el pluralisme ideològic de caire democràtic. Eduquem per assolir tots els valors democràtics de la societat, el sentit de la solidaritat, de la tolerància i de la convivència. Potenciem l'actitud de diàleg com l'única via de solució de conflictes.

#### 3.2.6. Escola catalana

A l'escola es parla en català, és la nostra llengua vehicular de comunicació i d'aprenentatge.

Des d'una perspectiva catalana determinada per una història i tradicions culturals pròpies que ens serveixen com a referents, ens acostem a altres realitats i transmetem un sentit de cultura àmplia, diversa i enriquidora.

#### 3.2.7. Escola inclusiva-Una escola per a tothom

Creiem en l'escola inclusiva, respectuosa amb les diferents capacitats de cada alumne/a. Pensem que donar valor a la diferència ens fa ser més humans.

El nostre objectiu és ajudar a què tot el nostre alumnat pugui construir el seu aprenentatge segons les seves capacitats, és a dir, dotar-los dels instruments necessaris per arribar-hi. Partint del reconeixement de què tots els nens i nenes tenen capacitat per aprendre.

### 3.2.8. Treball cooperatiu

Veiem la necessitat del treball en grup, la cooperació i la solidaritat. L'intercanvi i interacció com instruments d'aprenentatge.

Una metodologia inclusiva per millorar l'aprenentatge i la cohesió social. Els alumnes treballen junts per aprendre. És a dir, es tracta d'aprendre junts.

Es van aplicant progressivament dinàmiques i estructures que posteriorment s'analitzen, emprant metodologies que ajuden a millorar els aprenentatges de l'alumnat que necessita intervencions específiques per avançar.

Creiem que el treball cooperatiu afavoreix l'aprenentatge, no només acadèmic, sinó també l'aprenentatge social i la creació de consciència de grup de tot l'alumnat perquè facilita la interacció entre iguals, millora la comunicació, dóna un paper actiu a cada alumne i crea motivació per les activitats.

### 3.2.9. La modalitat de gestió institucional

Potenciarem un règim participatiu en la gestió de l'escola en què pares, professors, alumnes i personal no docent hi intervinguin d'acord amb allò que els permet la legislació actual.

### 3.2.10. La línia metodològica

La metodologia de treball tindrà en compte allò que nens i nenes són capaços d'aprendre en un determinat moment en funció del seu nivell evolutiu, propiciant una actitud positiva per part de l'alumnat. Així doncs, la nostra actuació es fonamentarà en un tracte personalitzat que s'adeqüi al ritme evolutiu i a les capacitats intel·lectuals de cada alumne/a. En l'aspecte instructiu s'intentarà l'adopció de sistemes actius que impliquin la participació dels alumnes en el propi procés d'aprenentatge, fomentant en l'alumne/a una actitud curiosa que, mitjançant la comunicació i el treball, l'ajudi en la seva formació i els seus aprenentatges.

Potenciar i mantenir en els alumnes les actituds de participació, solidaritat, respecte, diàleg, autonomia, satisfacció en el treball ben fet, i acceptació i tracte adequat a totes les persones.

Utilitzar una metodologia que potenciï un aprenentatge que resulti significatiu per als alumnes, que permeti que siguin ells mateixos qui construeixin els seus esquemes de coneixements.

Utilitzar una metodologia que sigui activa i motivadora, que potenciï el desenvolupament de totes les seves capacitats i s'adeqüi a la individualitat de cadascú.

### 3.3 Les activitats de l'àmbit escolar de caràcter especial

Hi ha tot un conjunt d'activitats programades des de l'inici de curs que ajuden a complementar el treball d'aula. Aquestes activitats poden estar sotmeses a canvis en funció dels objectius del curs o de les necessitats dels grups.

Es participarà en activitats culturals (música, teatre...) que es considerin adients com a centre.

A l'educació infantil es buscaran activitats que ajudin a millorar el factor lúdic i psicomotriu de l'alumne: parcs lúdics...

És prioritari per a l'estudi del coneixement del medi social i natural realitzar sortides que s'ajustin als continguts dels nivells i/o cicles.

En la realització de les colònies es vetllarà per la connexió en els projectes curriculars de cada matèria. Considerem que les colònies ajuden a la cohesió del grup i a millorar la dinàmica d'aquest. A cicle mitjà i superior apostem per realitzar, sempre que sigui possible, colònies en anglès.

A l'escola es duen a terme diverses activitats que tenen un caràcter especial i que es poden dividir en diversos apartats:

- \*Activitats culturals
- \*Sortides curtes
- \*Sortides llargues
- \*Celebracions generals

Moltes de les activitats realitzades dins i fora de l'escola comporten la realització de fotografies o vídeos, el centre demana autorització expressa a les famílies a l'inici de cada curs.

### 3.3.1 Activitats culturals

Són activitats de música, titelles i teatre que l'escola creu convenient realitzar-ne com a mínim una a l'any. Tots els cicles fan una activitat cultural.

### 3.3.2 Sortides curtes

Són sortides pels voltants del poble que serveixen per enriquir el coneixement sociocultural i de la natura de l'entorn on es troba el centre. Són les següents:

- Passeig pel bosc, pel poble o els seus voltants.
- La Castanyada: opció d'anar a cercar la Castanyera a algun bosc del voltant
- Dijous llarder: menjar la truita pel voltants del poble amb la finalitat de mantenir aquesta tradició. Hi participen tots els alumnes de l'escola. Si no és possible per la climatologia, es traspassa a dimecres de cendra (enterro de la sardina)
- La Pasqua: menjar la mona de Pasqua- la típica garlanda- pels voltant del poble.

### 3.3.3 Sortides llargues

Considerem com a molt positives les sortides, tant les que serveixen per treballar aspectes concrets del currículum, com les que presenten un aspecte més lúdic. Continuem amb la línia d'escola realitzant diverses sortides.

Procurem fer sortides que abastin totes les àrees del currículum.

De cada sortida, els mestres fan una avaluació que permet considerar si ha estat adient o no i si cal incloure-la en el curs vinent.

S'informa a les famílies en els reunions de principi de curs, de totes les sortides programades i es sol·licita una autorització familiar per a cada sortida.

### 3.3.4 Celebracions

Les festes que es celebren a l'escola giren al voltant de les tradicions o festivitats que a l'inici de curs el claustre de professors programa.

### 3.4. Recursos humans: definició dels llocs de treball

Per donar resposta a les necessitats de l'alumnat la plantilla mínima ha de poder atendre els desdoblaments d'anglès d'Educació Primària, d'alguna àrea instrumental.

L'escola també ha d'atendre l'alumnat al·lòcton (no autòcton) i de necessitats educatives diverses en petits grups per assegurar la qualitat.

A partir de la plantilla determinada pel Departament d'Educació, el centre definirà les característiques de determinats llocs de treball per realitzar la demanda de perfils concrets de docents per cobrir llocs específics estructurals. Aquests llocs específics són per atendre el projecte d'anglès, les noves tecnologies i la diversitat.

## 4. Plantejaments educatius

### 4.1. Prioritats del sistema educatiu

Els objectius prioritaris del sistema educatiu català són l'èxit escolar i l'excel·lència educativa, mitjançant el desenvolupament màxim de les capacitats de tots i cadascun dels alumnes com a principi fonamentador de l'equitat i garantia, alhora, de la cohesió social.

Es concreten en:

- Adquirir les competències bàsiques, en especial, l'assoliment de l'aprenentatge de la lectura i l'escriptura, l'expressió i comprensió oral, les habilitats matemàtiques bàsiques i l'autonomia en l'aprenentatge.
- Emprar la llengua catalana com a llengua vehicular i d'aprenentatge i garantir el domini de les llengües oficials en finalitzar l'ensenyament obligatori.
- Potenciar l'aprenentatge d'una llengua estrangera, amb l'objectiu que els alumnes n'adquireixin les competències d'escoltar, llegir, parlar i escriure, d'acord amb el Marc europeu comú de referència.
- Detectar els casos d'alumnes amb dificultats d'aprenentatge, o amb altes capacitats, NESE, i així poder prendre en consideració els elements curriculars, organitzatius i metodològics més adequats dins l'entorn escolar ordinari.

- Usar les TIC i els recursos digitals (PDI, portàtils, robòtica) per afavorir la millora dels processos d'ensenyament i aprenentatge i dels resultats escolars, donant suport a la diversitat dels alumnes per tal que desenvolupin la competència digital en tots els nivells educatius.
- Valorar i actuar en conseqüència davant els resultats de les avaluacions de competències bàsiques, l'avaluació diagnòstica i d'altres valoracions, a fi de millorar en el procés d'ensenyament aprenentatge i introduir les modificacions pertinents.
- Promoure la coeducació: la igualtat d'oportunitats dels alumnes, incorporar la perspectiva de gènere a l'acció educativa, prevenir i gestionar comportaments i actituds discriminatoris per raó de gènere i potenciar-ne el reconeixement, la cooperació i el respecte mutu.
- Tenir en compte aspectes relacionats amb la singularitat o necessitats dels ensenyaments del centre per definir llocs de treball si és possible.

#### 4.2. Prioritats del centre d'acord amb el sistema educatiu

Tenint en compte aquests objectius prioritaris del sistema educatiu, seguint el principi de l'escola inclusiva i d'acord amb les seves característiques, concretem en les actuacions els aspectes següents:

##### a) Millora del nivell competencial dels alumnes d'educació primària (EP)

- Tenint en compte l'avaluació formativa i continua, les avaluacions trimestrals, les avaluacions de competències bàsiques, l'avaluació diagnòstica i els indicadors de progrés del centre per a la prioritització d'objectius en la programació general anual i en els processos d'aula.
- Reduint el percentatge d'alumnes amb baix rendiment en competències bàsiques
- Mantenint el bon nivell en les competències dels alumnes en llengües estrangeres.



- Emprar mesures universals per afavorir l'accés a l'aprenentatge de l'alumnat NESE, juntament amb el grup-classe a l'aula ordinària.
- b) Millora de la competència professional dels docents a través de l'impuls de la formació contínua i la seva adequació a les necessitats educatives dels alumnes.
- c) Detecció i intervenció precoç de les dificultats d'aprenentatge en l'educació primària mitjançant el Suport Escolar Personalitzat (SEP).
- d) Impulsar la lectura com a eix vertebrador dels aprenentatges en totes les àrees i matèries curriculars i foment de l'hàbit lector.
- e) Innovació metodològica i didàctica a les aules: impuls del treball competencial i cooperatiu i de l'avaluació formativa i contínua com a eina del procés d'ensenyament i aprenentatge.
- f) Plurilingüisme: accions escolars de dinamització lingüística i comunicativa en els àmbits acadèmics i d'interculturalitat per incrementar el domini de les llengües a Catalunya.
- g) Impulsar l'organització i la gestió autònomes del centre.
- h) Fomentar la implicació i compromís de la família en el seguiment de l'evolució acadèmica i personal de l'alumne.
- i) Afavorir les relacions de la comunitat educativa i l'entorn.
- j) Definir, segons necessitats, llocs de la plantilla docent amb perfils professionals singulars.

#### 4.3. Objectius pedagògics

1. Fomentar l'esperit crític i reflexiu de l'alumnat a través d'activitats significatives on hi hagi moments de debat i conversa per ajudar a estructurar el pensament, assimilar continguts i adquirir les competències.
2. Fer un ensenyament significatiu i manipulatiu de les competències bàsiques marcades pel currículum, per possibilitar un assoliment consolidat d'aquestes competències.

3. Conèixer i emprar les tècniques de treball intel·lectual perquè, de forma progressiva, puguin aprendre de manera més autònoma.
4. Capacitar els alumnes per obtenir i tractar informació: buscar-la, entendre'n les formes en què es trobi disponible, seleccionar-ne el que pugui ser pertinent per a una finalitat immediata i presentar-la als altres de manera útil i entenedora, quan calgui.
5. Desenvolupar aptituds i hàbits de cooperació mitjançant el treball en equip i l'aprenentatge entre iguals.
6. Aprendre a resoldre situacions o necessitats de la vida quotidiana mitjançant processos d'anàlisi, planificació, realització i verificació d'activitats al seu abast.
7. Assolir un domini de la lectura, que faci capaç al nostre alumnat d'accedir al contingut de qualsevol text i valorar l'hàbit lector.
8. Comunicar-se i expressar-se de forma ajustada als diferents contextes i situacions de comunicació habituals per mitjà dels diversos llenguatges: corporal, verbal, gràfic, plàstic, musical, matemàtic i informàtic.
9. Assolir el domini de l'expressió oral i escrita en català i en castellà, en les seves diferents modalitats i usos.
10. Adquirir recursos gramaticals i capacitats comunicatives en anglès.
11. Disposar dels coneixements i mecanismes matemàtics bàsics, i de les competències per a la seva aplicació en situacions quotidianes.
12. Observar i explorar l'entorn amb una actitud de curiositat i respecte a partir de l'experimentació personal.
13. Assolir els coneixements bàsics sobre el món natural i social, en particular, l'entorn més proper, aprenent els mecanismes d'observació, formulació d'hipòtesis, verificació i generalització.
14. Desenvolupar les capacitats artístiques, plàstiques i musicals, així com, la sensibilització envers aquests objectes culturals.

15. Conèixer el propi cos i adquirir les capacitats individuals i col·lectives en l'àmbit de l'esport.

16. Utilitzar de forma correcta les eines informàtiques i tenir un coneixement suficient de les seves possibilitats.

#### 4.4. Objectius àmbit humà i de serveis

1. Estimular el treball en equip del professorat, mitjançant els cicles, comissions,...

2. Fomentar la bona entesa i bon clima en el lloc de treball, per a tot el personal del centre, fent ús de la fluïdesa de la informació i la transparència.

3. Realitzar intercanvis pedagògics en tre el professorat com un enriquiment mutu.

4. Possibilitar la participació dels mestres en activitats de formació permanent, principalment quan aquestes reverteixin en benefici de l'escola. –

5. Orientar l'organització i funcionament del menjador com un servei que possibiliti l'adquisició d'hàbits personals i socials.

6. Establir una bona coordinació.

7. Col.laborar amb l'Ampa per a la coordinació de les seves tasques: llibres, festes, activitats extraescolars,...

8. Aprofitar i gestionar els recursos que el centre disposa perquè aquests repercuteixin al màxim amb la millora dels indicadors de centre i afavoreixin un bon clima escolar.

9. Potenciar i perfeccionar els procediments d'informació entre el professorat com a base per generar actituds de confiança i col·laboració, mitjançant, l' Equip Directiu, claustres, reunions de cicle,...

10. Aconseguir que els mestres, pares, treballadors no docents i alumnes participin en el control i gestió del Centre de forma adequada a llurs capacitats i competències.

11. Establir i mantenir relacions sistemàtiques de coordinació i col·laboració amb els centres i institucions que per les seves característiques incideixin en la dinàmica escolar.

12. Participar en activitats culturals i educatives, en general, proposades per institucions (entitats culturals i/o benèfiques, ampa, centre de recursos, administració,...) sempre que siguin coherents amb el Pla Anual de Centre i hi puguin tenir cabuda.

13. Programar i fer difusió d'activitats per apropar l'escola a la comunitat: portes obertes, xerrades, reunions, etc..

#### 4.5. Projecte Lingüístic

El projecte lingüístic concreta l'ús del català com a llengua vehicular, d'ensenyament i aprenentatge, així com l'aprenentatge del castellà i de la llengua anglesa d'acord amb la normativa vigent i a partir de la realitat sociolingüística de l'entorn.

#### 4.6. Projectes de l'escola (en funció de les necessitats i recursos disponibles)

##### 4.6.1. Escola Verda:

- Coneixement de l'entorn
- Selecció de residus (recollida piles, paper, plàstic,...)
- Hort
- Tallers d'educació mediambiental Mancomunitat Penedès-Garraf
- Xerrades agents rurals (l'òliba i el seu hàbitat, el millor insecticida natural, tinença responsable d'animals de companyia,...)

#### 4.6.2.Biblioteca:

- Projecte de biblioteca
- Pla Lector.
- Padrins de lectura
- Llibres viatgers i maleta viatgera
- Concurs lectura en veu alta
- 30' de lectura (de dilluns a dijous)

#### 4.6.3.Pla Experimental de Llengües Estrangeres:

- Inici de la llengua anglesa a P4
- CLIL: Coneixement del medi natural en anglès a cicle mitjà(4t) i cicle superior.
- Taller de teatre en llengua anglesa
- Colònies en anglès-a partir de 3r-
- English Day
- Biblioteca en anglès-a partir de 4t-
- Projecte d'innovació GEP (Generació Plurilingüe)

#### 4.6.4.Pla de Consum de la Fruita:

- Consisteix en repartir gratuïtament fruita i verdura fresca durant una setmana del mes.
- Hi ha instaurat el dimecres com el dia de la fruita- a l'hora d'esmorzar-.
- Realització de tallers de fruita (Diputació de Barcelona)

#### 4.6.5. Educació per a la salut:

- Projecte de salut bucodental.
- Vacunacions a l'escola
- Activitats de salut –programes de la Diputació de Barcelona, a fi d'educar els nens/es en l'àmbit de la salut. Són tallers d'alimentació, d'higiene personal i d'higiene postural.

#### 4.6.6. Col·laboració amb associacions humanitàries, esportives, culturals i d'altres entitats tant de l'entorn proper com llunyà:

- Xerrades Mossos d'Esquadra (seguretat viària, internet segura, història petita dels mossos,...)
- Recollida roba i calçat per S.O.S Àfrica/ GLORR Fundació
- Projecte intercanvi cultural (cultura magrebina)
- Projecte intergeneracional

#### 4.6.7. Projecte musical

- Participació **Cantània** (Cicle Superior)
- Mostra instrumental d'alumnes del centre

#### 4.6.8. Projecte Mindfulness

- Taller adreçat a l'alumnat de 3r
- Instructora externa al centre –treball alumnat, tutoria, família-
- Subvenció Ajuntament

## 5. El currículum

Per a l'elaboració i organització del currículum d'educació infantil, l'Escola s'ha basat en el Decret 181/2008, de 9 de setembre, pel qual s'estableix l'ordenació dels ensenyaments del segon cicle de l'educació infantil. Per a l'elaboració i organització del currículum d'educació primària, l'Escola s'ha basat en el Decret 119/2015, de 23 de juny, pel qual s'estableix l'ordenació dels ensenyaments del segon cicle de l'educació primària. Per l'elaboració dels plans individualitzats, l'escola s'ha basat en l'Ordre ENS/164/2016, de 14 de juny, que determina el procediment i els documents i requisits formals del procés d'avaluació en l'educació primària i en l'article 6.2 de l'Ordre ENS/164/2016 s'estableix que un pla individualitzat per a un alumne s'ha d'elaborar quan es consideri que, per al seu progrés, són insuficients les adaptacions incorporades en la programació ordinària i les mesures de reforç o ampliació previstes. Tenen la consideració de documents curriculars: el projecte curricular del centre, les programacions didàctiques d'aula i els plans individualitzats.

### 5.1. Criteris d'organització pedagògica

#### 5.1.1 Grups classe

Cada grup d'alumnes va segons el nivell que li toca per l'edat.

#### 5.1.2 Grups flexibles

L'escola decidirà quin és el model d'agrupament que vol i pot adoptar i per fer-ho s'ha de tenir en compte els objectius educatius que perseguim, les característiques dels infants que integren el centre, la plantilla docent assignada, els espais disponibles, etc. Establint uns criteris que siguin comuns a tots els alumnes i al mateix temps prou flexibles de manera que ens permetin variar els agrupaments definits sempre que sigui necessari. Per necessitats metodològiques, propostes de millora educativa o activitats pedagògiques innovadores, l'escola pot preveure l'agrupament flexible d'alumnat per a la realització d'activitats, sempre i quan estiguin recollides en les programacions d'aula i en el Pla Anual de centre. Es buscaran recursos organitzatius per a garantir que hi hagi una relació més estreta

entre els grups d'un nivell o cicle. El claustre veu necessari buscar activitats i recursos organitzatius que permetin una major interrelació entre l'alumnat dels diferents nivells i/o cicles, per això es promouen activitats conjuntes, com són algunes sortides, la celebració d'algunes festivitats, la realització de tallers conjunts, per a garantir que hi hagi una relació més estreta entre els grups.

#### 5.1.3 Grups/ Alumnes d'EE

L'aula d'Educació Especial és una eina més de les que disposa el centre per atendre a la diversitat. Aquesta aula facilita una atenció més adequada als alumnes nous i als alumnes amb necessitats educatives específiques. Cada curs es programen els alumnes que assistiran a l'aula d'EE i els que són atesos per la mestra d'EE dins aula/classe. Trimestralment es revisen els acords presos per adequar-ho a les necessitats de l'alumnat.

#### 5.1.4 Criteris per a la confecció dels horaris

Quan es confeccionen els horaris es tenen en compte diversos aspectes, tant metodològics, organitzatius, com de recursos tècnics i humans. Es parteix de les necessitats del centre i de les propostes efectuades pel claustre en la memòria del curs anterior.

#### 5.1.5 Criteris per a les Substitucions

Quan es presenten sol·licituds de permisos que pot concedir el director, casos de malaltia curta, absències per formació, per prestació de serveis o d'absències justificades, és a dir, circumstàncies que no són assumides pel Departament d'Ensenyament, l'escola s'estableix uns criteris per a cobrir les absències que es generen. En començar el curs l'equip directiu presenta al claustre el quadre de substitucions i els criteris que s'han seguit per a la seva elaboració. L'escola estableix normativament que, en el cas que les substitucions siguin previsibles, caldrà que el mestre/a deixi la feina preparada, per tal de garantir la normalitat en el desenvolupament de les classes.



### 5.1.6 Aprofitament de recursos. Material d'aula/escola

L'escola necessita per a poder funcionar uns recursos materials i didàctics que poden ser d'ús col·lectiu o individual, propietat de l'escola, comprats amb el suport econòmic que aporta el Departament d'Ensenyament, les aportacions econòmiques per la compra de material escolar que fan les famílies i les subvencions anuals que aporta l'Ajuntament, també poden ser materials arribats de l'exterior, com donacions, o bé elaborats pels mateixos mestres d'acord amb uns objectius concrets. Entre els recursos didàctics que es proporcionen des de l'exterior, s'aprofitaran tots aquells que ajudin a la realització de la tasca educativa, programant activitats adients amb els continguts i els objectius que s'estan treballant. Els materials i recursos que es poden utilitzar han de respondre a les necessitats canviants dels alumnes: Ordinadors, projectors, jocs de taula, trencaclosques, titelles, material per a jocs simbòlics, pilotes, cordes, matalassos, coixins, làmines, llibres de consulta, vídeos, instruments musicals, reproductors d'àudio, mapes, material fungible, jocs educatius, diccionaris, enciclopèdies, CD's, DVDs, materials en desús, etc.

Es consideren també recursos arribats de l'exterior, tot el llistat de llibres i quadernets que les famílies compren cada any en començar el nou curs acadèmic. Tot els llibres, quadernets i material escolar necessari pel curs són triats i decidits en claustre per l'equip de mestres. A primers de juny es publica la llista i s'informa a l'AMPA i a les famílies perquè sàpiguen quins llibres han de comprar. Al nostre centre a partir de tercer de primària hem posat en marxa el projecte de llibres socialitzats, les famílies paguen una quota, acordada per l'AMPA. Amb aquesta quota es compren els llibres nous que es necessiten cada curs, sigui perquè s'han deteriorat o per increment de matrícula, la majoria de llibres que queden nous, es reutilitzen d'un any a l'altre, abaratint d'aquesta manera el cost total dels llibres.

### 5.2 El projecte curricular

Els equips docents del centre elaboraran, revisaran i actualitzaran els documents curriculars del centre, els quals seran aprovats pels òrgans corresponents.

### 5.3 Programacions d'aula

Les programacions generals de les matèries o àrees i de les altres activitats del centre han d'assegurar la participació amb aprofitament del nombre més gran possible d'alumnes. Sota la supervisió de la cap d'estudis, cada curs els mestres tutors i especialistes tenen l'obligació d'elaborar i avaluar les programacions, revisar-les i adequar-les al que serà la seva pràctica educativa al llarg del curs. Això implica prendre decisions a nivell de centre sobre: concreció dels criteris metodològics, organitzatius i d'avaluació, l'organització de les hores dedicades a cada àrea, la distribució dels continguts al llarg del cicle, les mesures adequades d'atenció a la diversitat i els mecanismes per organitzar el reforç d'aprenentatges. L'escola vetlla per la realització i compliment d'aquestes programacions.

#### 5.3.1 Normativa àrea Educació Física

L'àrea d'Educació Física, degut a les característiques pròpies de l'àrea i de l'espai en el que es desenvolupen les seves sessions, necessita d'una normes de comportament, actitud i hàbits molt concretes per aprofitar al màxim el temps de la sessió i d'activitat de l'àrea. I com àrea relacionada amb l'activitat física i la cura del cos, tal i com ens detalla el currículum d'Educació Física de Primària és important educar als nens i nenes en hàbits de salut i higiene com un estil de vida saludable i cura del propi cos.

A l'inici de curs també es demana informació a les famílies sobre l'estat de salut de l'alumnat, només cal informar de quelcom rellevant que el mestre/a d'educació física hagi de conèixer i que incideixi directament en el bon desenvolupament de l'àrea.

Activitat complementària que forma part de dins el currículum d'ed.física: activitat aquàtica (P5, 2n i 4t), que es realitza al Complex aquàtic de Vilafranca.

#### 5.3.2 Treball per ambients a Educació Infantil i Cicle Inicial

S'està iniciant un canvi en la metodologia de treball a educació infantil, implementant els ambients com una nova metodologia, un canvi en el sistema de treball i en el procés d'ensenyament/aprenentatge, amb l'objectiu d'afavorir l'assoliment i desenvolupament de totes les capacitats que marca el currículum d'educació infantil en acabar l'etapa.

- Iniciació d'ambients a ed.infantil i a cicle inicial:
  - Ed.Infantil: Dimecres i divendres tarda: art, construccions, joc simbòlic, experimentació,...
  - Cicle inicial: Dimecres tarda (ambient artístic)  
Divendres tarda (ambient matemàtic i robòtica)

### 5.3.3 Treball per racons a EI i CI

A cada aula hi ha destinat uns espais per ampliar coneixements o activitats més lúdiques: racó cuineta, supermercat, lectura, realització trencaclosques, disfresses,...

### 5.3.4. Treball per tallers a primària

- Realització de tallers intercicles: de 3r a 6è de primària:
  - 3r i 4t: Taller de teatre en anglès
  - 5è i 6è: Tallers artístics

### 5.3.5. Medi en anglès(CM -4t- i CS)

- Continuïtat del projecte CLIL (Aprentatges integrats de continguts en llengua anglesa). Realització de 4 unitats de Ciències naturals en llengua anglesa-Cicle Superior-
- Continuïtat del projecte CLIL a cicle mitjà-4t- 2 unitats de medi
- Elaboració document de programació CLIL al centre-document que reculli la programació del centre quant a l'ensenyament-aprenentatge del CX del Medi en llengua anglesa-

## 5.4 Plans Individualitzats

Un pla individualitzat (PI) és una eina per a la planificació de mesures, actuacions i suports per donar resposta a situacions singulars i complexes de determinats alumnes. Quan les adaptacions incorporades en la programació ordinària de l'aula i les mesures de reforç o ampliació previstes poden ser insuficients per atendre les necessitats educatives d'un alumne/a, s'elabora un pla individualitzat que recull el conjunt d'ajuts, suports i adaptacions que l'alumne pot necessitar en diferents moments i contextos escolars. Aquest pla pot comportar que algunes àrees o part

de les àrees no s'imparteixin. La comissió d'atenció a la diversitat promou les mesures d'informació general, ajuda i assessorament al tutor, coordinador/responsable de l'elaboració i seguiment del pla, i a l'equip de professors per a la seva elaboració i aplicació.

### 5.5 La promoció i l'avaluació

L'avaluació dels alumnes ha de ser contínua, amb la finalitat de detectar les dificultats tan bon punt es produeixin, esbrinar-ne les causes i prendre les mesures necessàries a fi que l'alumne pugui continuar amb èxit el seu aprenentatge, l'escola concreta els criteris que s'aplicaran en l'avaluació dels aprenentatges i en

la promoció de cicle. Així mateix, a partir de l'anàlisi dels resultats globals del grup i del centre, i dels resultats de les proves d'avaluació facilitades pel Departament d'Ensenyament, es prendran, si escau, decisions de millora sobre els objectius, la gestió organitzativa i les estratègies d'ensenyament i aprenentatge que cal aplicar.

#### 5.5.1 Criteris de promoció

Els criteris seran públics i s'informarà a les famílies i als alumnes:

- Si un alumne supera el curs en la seva totalitat, promociona al curs següent.
- Al nostre centre no s'aconsella una repetició a l'etapa d'infantil, a no ser que tots els condicionants educatius així ho aconsellin, i es disposi de l'assessorament de l'EAP, del recolzament de la família.
- Per als alumnes que no han assolit els objectius del cicle es pot decidir la repetició de curs en qualsevol dels tres cicles i per una sola vegada en tota l'educació primària.
- Alumnes que no superen tres assignatures repetiran curs.

És la comissió d'avaluació la que decideix la promoció o repetició de l'alumne, atenent a criteris de:

- Possibilitats cognitives de l'alumne.
- Col·laboració de la família.
- Ràtio i característiques dels grups.

- Actitud de l'alumne.
- Capacitat d'adaptació de l'alumne a un nou grup.

L'equip docent pot decidir, excepcionalment, el pas al següent curs, d'un alumne amb tres assignatures suspeses. Aquesta decisió requereix el vot favorable de tots els presents a la reunió, en cas d'empat, serà determinant el vot del tutor. Excepcionalment, l'alumnat amb avaluació negativa en tres matèries pot promocionar, quan l'equip docent considera de forma individualitzada :

- Que l'alumne té bones expectatives per seguir amb aprofitament el següent curs.
- Que l'alumne té expectatives favorables de recuperació.
- Que la promoció serà positiva per a la seva evolució personal i acadèmica.
- Que no ha tingut manca manifesta d'interès o abandonament injustificat d'alguna matèria, així com un elevat nombre de faltes d'assistència.

Per als alumnes que passen de cicle sense haver assolit els objectius de l'anterior, caldrà establir les mesures educatives necessàries per afavorir aquests aprenentatges. Les mesures poden ser organitzatives incidint fonamentalment en les estratègies didàctiques i metodològiques o un suport personalitzat.

Quan a les qualificacions:

- L'alumnat que sigui de qualsevol grup específic de diversitat, i que tingui un pla personalitzat o dictamen, tindrà una frase explicativa en l'informe tipus: "Les qualificacions de l'alumne reflecteixen el nivell assolit segons el seu pla personalitzat de treball". Al mateix temps i com que està rebent un currículum adaptat podrà rebre un qualificació com la resta de l'alumnat.
- La resta d'alumnat pot tenir des de no assolit a assolit amb excel·lent, amb una correspondència numèrica (no explicitada a l'informe), tenint en compte les correspondències següents: No assolit(NA): 0,1,2,3,4 Assolít satisfactori(AS): 5,6 Assolít Notable(AN): 7,8 Assolít Excel·lent (AE): 9,10
- La nota final de curs serà la mitjana aritmètica de les àrees reflectides en cada sessió d'avaluació.

●La nota final de cicle serà la mitjana aritmètica de la nota final dels dos cursos. L'alumne ha d'estar informat en tot moment del seu progrés per tal d'orientar el seu rendiment cap a l'èxit escolar i poder prendre, amb l'ajut dels mestres, decisions per millorar. De la mateixa manera, les famílies tindran informació sobre el procés d'aprenentatge dels seus fills, referenciats al nivell exigít, i rebran orientacions per ajudar-los a millorar, amb pautes de treball per aplicar en l'àmbit familiar. En cas que un alumne segueixi un PI amb importants adaptacions amb relació als estàndards ordinaris, la família ha d'estar informada de la incidència d'aquest fet en l'assoliment dels nivells bàsics de les àrees instrumentals de l'educació

primària. Els informes escrits, són l'element habitual de comunicació amb les famílies. De manera general, aquesta informació anirà acompanyada d'orientacions que permetin a les famílies i als alumnes trobar, en col·laboració amb els docents, estratègies per aconseguir millorar-ne els aprenentatges.

#### 5.5.2 Criteris d'avaluació

L'avaluació del procés d'aprenentatge dels alumnes de primària ha de ser contínua i diferenciada, segons les diferents matèries del currículum. Els objectius i les competències bàsiques, que indiquen el sentit general en què ha de progressar l'alumnat, han de ser el referent de les programacions i les avaluacions. En ser una avaluació continuada, l'equip docent del nostre centre estableix com a criteris d'avaluació el conjunt de tres aspectes, proves, deures i actitud, considerats tots ells rellevants a l'hora d'avaluar l'alumnat. Cada un d'aquests aspectes té un pes diferent dins les assignatures. El valor assignat a cada un, és acordat pel professorat, en les reunions de cicles que es realitzen en iniciar cada curs escolar.

#### 5.5.3 Sessions d'avaluació

Els mestres hem d'analitzar el procés d'aprenentatge dels nostres alumnes i hem garantir l'assoliment dels objectius que ens marca el currículum. Per aquest motiu és necessari establir espais de reunió i trobada per comentar els resultats obtinguts pels nostres alumnes i tots aquells aspectes relacionats amb el seu procés d'aprenentatge i poder així, establir totes les mesures de millora per garantir l'èxit educatiu de tots els nostres alumnes.

A primària, les sessions d'avaluació es duen a terme trimestralment, en les que participen els tutors/es dels diferents nivells i àrees, la mestra d'educació especial, el professorat de suport que participa en els reforços de les aules i els mestres especialistes. La reunió està coordinada per un membre de l'equip directiu, generalment aquest càrrec correspon a la cap d'estudis. A infantil, les reunions segueixen el mateix esquema però són quadrimestrals.

En aquestes sessions cada mestre ha d'aportar informació sobre el procés d'ensenyament/aprenentatge de les matèries que imparteixi. Es tractaran els aspectes següents: Dificultats en les àrees, casos problemàtics, dinàmica del grup,

actituds i hàbits, alumnes amb dictamen, alumnes amb PI, alumnes que fan suport educatiu personalitzat (SEP), valoració global dels alumnes i del grup, així com acords, decisions i propostes de millora sobre el procés d'aprenentatge de

l'alumnat. S'aixeca acta de les sessions on s'assenyalen tots els aspectes tractats i un seguiment dels alumnes que necessiten una atenció especial. A les sessions d'avaluació de primària també queda reflectida la nota especificada per assignatures de cada alumne i la nota global del trimestre. A la sessió de final de curs de cada cicle, pel juny, queda reflectida la nota global de cicle.

L'escola juntament amb el tutor/a de 6è, garantirà que l'alumne de 6è que en el curs següent iniciï l'etapa d'educació secundària obligatòria i no hagi superat satisfactòriament alguna de les àrees de llengua i matemàtiques, faci durant l'estiu activitats de reforç d'aquestes àrees. El tutor/a facilitarà aquestes activitats a les famílies a la vista dels resultats de les proves d'avaluació de 6è d'educació primària i els continguts treballats al llarg del curs en les àrees de llengua i en l'àrea de matemàtiques. I els explicarà que a l'inici del curs següent l'alumne ha de lliurar les activitats de reforç d'estiu al tutor de 1r d'ESO per tal que es tinguin en compte en l'avaluació inicial i en les posteriors actuacions de reforç.

## 5.6 El Pla TAC

Per tal que el procés d'implementació dels recursos digitals en els processos d'ensenyament i aprenentatge es desenvolupi de manera harmònica, és necessari

un Pla TAC específic que formi part del projecte educatiu del centre. El Pla TAC ha d'establir unes directrius clares per a l'ús eficient de les tecnologies, assegurar la competència digital dels alumnes, la integració curricular i l'ús inclusiu dels recursos digitals i la innovació metodològica.

A la nostra escola la comissió TAC, amb la Coordinadora TAC com a referent, ha iniciat l'elaboració del pla Tac, efectuant primer, una diagnosi del centre al voltant dels cinc temes següents, per a cadascun dels quals s'han considerat tres àmbits de referència (aula, centre i entorn):

- Estratègia, lideratge i gestió
- Usos curriculars
- Competència digital docent
- Seguiment, avaluació i millora
- Infraestructures i serveis digital

A partir de la diagnosi, s'han planificat els objectius, les actuacions i els indicadors d'assoliment dels objectius per tal d'avançar de manera coherent i sostenible en la implementació de les TAC en el centre.

## 6.- L'organització.

### 6.1.- Criteris que defineixen l'estructura organitzativa, lideratge i equips de treball.

Els criteris que defineixen l'estructura organitzativa són aquells que afavoreixen un model de lideratge distribuït, clarament orientat a garantir la implicació dels mestres i de la comunitat escolar en els reptes de millora del centre. L'acció d'educar és una responsabilitat compartida i fruit d'un aprenentatge col·lectiu. En aquesta línia, l'exercici de la funció directiva vindrà marcada per aquestes dues qualitats:

**Lideratge pedagògic:** Entès com la funció de motivar la comunitat perquè dirigeixi totes les actuacions cap a aconseguir una millora educativa de l'alumnat a través d'un entorn d'aprenentatge col·laboratiu, on l'aprenentatge no és confinat només a les aules, sinó que inclou l'entorn més proper, les famílies, el poble i, fins i tot, el



món. Així proporcionar a la comunitat educativa l'oportunitat, el clima i els recursos necessaris per tal d'avançar i anar millorant en el seu procés d'ensenyament-aprenentatge.

**Lideratge distribuït:** Dirigir un centre educatiu implica la intervenció de moltes persones, de molts grups de treball, de coordinació de molts equips de funcionament, de la col·laboració de tota la comunitat educativa. És per això que entenem que el lideratge ha de ser distribuït, delegant les funcions i coresponsabilitzant-nos en les decisions sense defugir la responsabilitat última que suposa liderar un projecte educatiu. El lideratge distribuït és un lideratge que intenta aprofitar el coneixement de cadascú, transferint-se dels uns als altres segons el moment del procés i les actuacions a dur a terme

L'escola està organitzada en òrgans de govern i en equips de participació del Claustre. Les funcions de cadascun dels òrgans i equips es troben descrites a les Normes d'organització i funcionament del centre (NOFC).

**a) Òrgans de govern:**

Executiu: Equip Directiu

De participació en el govern: Consell escolar, Claustre, i equip de coordinació.

**b) Equips de participació del professorat:**

Equips pedagògics: Equips de cicles.

Equips organitzatius: Comissions.

Càrrecs

Aquesta estructura estarà al servei del desenvolupament dels objectius de l'escola i de la normativa vigent, i, per tant, serà susceptible de modificacions en funció de les necessitats.

### 6.1. Criteris que defineixen l'estructura organitzativa

Per a portar a terme la pràctica educativa en l'àmbit escolar no és suficient plantejar-se els criteris metodològics que l'orientaran. L'espai on desenvolupa la intervenció educativa, les condicions físiques, els recursos materials, mobiliari disponible, nombre d'alumnes, nombre de professors, les seves característiques personals, com s'organitzen els horaris etc., són aspectes que condicionen la pràctica educativa, estimulant-la o frenant-la i ens permeten ser més o menys coherents en relació a les opcions metodològiques adoptades.

#### 6.1.1 Recursos humans

La plantilla del centre en el moment de realitzar aquest Projecte Educatiu està integrada per 13 mestres, assignats pel Departament d'Educació.

L'equip docent fins al moment era molt estable, però hi ha hagut quatre jubilacions en els darrers dos anys i el curs vinent es preveuen dues més de docents que duïen molts anys al centre. Això ha fet que hi haguessin noves incorporacions. Existeix un bon clima de treball entre el professorat, però el fet de que la majoria no tingui plaça definitiva al centre no facilita gaire la continuïtat dels projectes engegats o s'endarrereixen.

Els especialistes es coordinen amb els mestres i tutors dins de l'àrea de la seva especialitat, actuant com a mestres de suport quan les necessitats de l'escola ho requereixin, a més de portar conjuntament amb els tutors el seguiment dels aspectes personals i evolutius dels alumnes.

Pedagògicament el paper de l'equip docent és fonamental en el desenvolupament global dels alumnes:

-Ha de saber quin és l'objectiu que pretén, quines necessitats i interessos tenen els alumnes i de quina manera les tècniques i els recursos que coneix i que pot utilitzar l'ajuden a aconseguir l'objectiu proposat.

-Preocupar-se pel seguiment dels seus alumnes en el seu progrés individual i fomentar la integració de cada un d'ells en el grup, perquè es faci possible una interacció positiva.

-Dur a terme l'intercanvi d'informació necessària amb els pares d'alumnes per tal que es complementi la relació entre la família i l'escola i promoure la col·laboració i la participació de tots en l'activitat educativa.

-Organitzar les tasques i distribuir el temps tenint en compte els objectius i reformular-los si les circumstàncies ho requereixen.

-Crear un clima de confiança basat en un diàleg constant, en el raonament i en l'esforç individual i col·lectiu.

-Orientar els alumnes a establir relacions entre allò que estem estudiant i el que ja sabem perquè l'aprenentatge sigui globalitzat i, per tant, significatiu i funcional.

-Coordinar la tasca educativa amb els altres mestres.

-Participar en l'organització i gestió del centre.

-Mantenir una bona relació entre els mestres perquè això influirà positivament en la nostra feina i també en el desenvolupament de l'alumne/a.

#### 6.1.2 Adscripció del professorat

L'adscripció del professorat als diferents cursos i àrees les farà l'equip directiu, després d'haver escoltat el claustre, valorant les diferents possibilitats. Es farà d'acord a criteris pedagògics i en funció dels següents elements:

-S'assignarà el professorat als diferents cicles, cursos i àrees en la forma més convenient per a l'ensenyament, tenint en compte l'especialitat del lloc de treball al qual estigui adscrit cada mestre i les especialitats que tingui reconegudes.

-Atendre les necessitats d'escola plantejades per l'equip directiu.

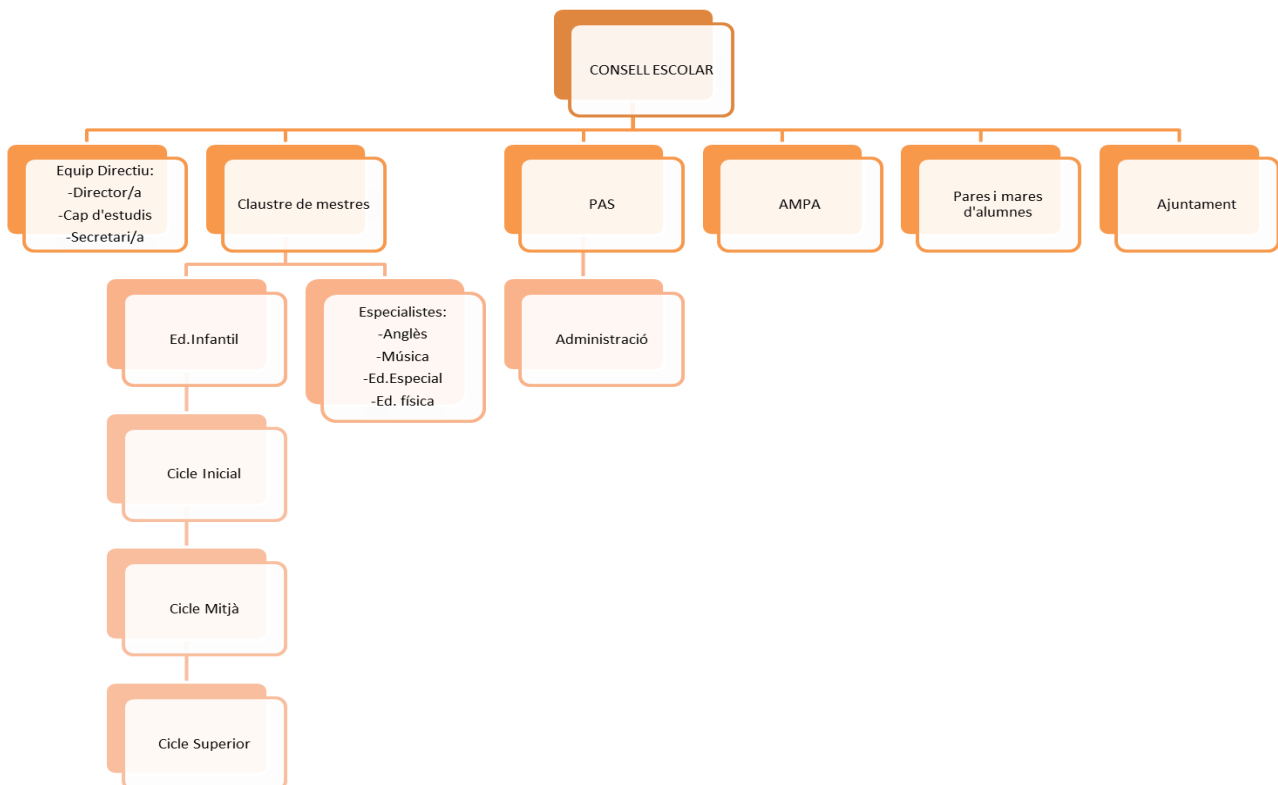
#### 6.1.3 Organització general del centre

L'horari lectiu és de 9 a 12:30h. i de 15:00h a 16:30h. Tots els mestres ens reunim cada dia de 12:30 a 13:30 per preparar i organitzar activitats, per elaborar material didàctic, per atendre a les famílies, per definir el nostre projecte educatiu, concretant els aspectes organitzatius i metodològics següents:

- La Programació General del Centre.
- L'adequació del Projecte Lingüístic.
- L'avaluació del centre.

- La Memòria de les activitats pròpies.
- L'organització del grup/classe.
- La coordinació de mestres
- Les relacions amb el grup/classe.
- Les activitats a fer amb els alumnes.
- Les tècniques d'ensenyament/aprenentatge.
- Les metodologies més adequades.
- L'organització i gestió de l'escola.
- L'ús dels recursos econòmics.
- La relació amb els pares, amb l'Ajuntament i altres institucions.
- La projecció de l'escola cap a l'exterior.
- Intercanvi d'experiències professionals
- Participació en les Activitats de Formació Permanent
- Som escola formadora (pràctiques universitàries)

## 6.2. Organització comunitat escolar



### 6.3 Lideratge i equips de treball

#### 6.3.1 L'equip directiu

L'equip directiu és l'òrgan executiu de govern del centre i les persones membres han de treballar coordinadament en l'exercici de les seves funcions.

Correspon a les persones membres de l'equip directiu la gestió del projecte de direcció i en són responsables de la seva gestió.

Correspon a les persones membres de l'equip directiu elaborar i actualitzar els documents de gestió del centre.

L'equip directiu està format pel director, cap d'estudis i secretari

#### 6.3.2. El Director/a

S'aplicarà el Decret 155/2010, de 2 de novembre, de la direcció dels centres educatius públics.

El director representa en el centre l'administració que n'és titular, és responsable de l'administració, funcionament i organització del centre, n'exerceix la direcció pedagògica i és el cap de tot el personal.

El director té funcions de representació, funcions de lideratge pedagògic, lideratge de la comunitat educativa i funcions de gestió. Aquestes funcions s'exerceixen en el marc de la normativa vigent, del projecte educatiu de centre i del projecte de direcció aprovat.

Correspon al director nomenar i fer cessar als membres de l'equip directiu i també li correspon la delegació o assignació de funcions a altres membres del claustre.

Respon del funcionament del centre i del grau d'assoliment dels objectius del projecte educatiu, d'acord amb el projecte de direcció i ret comptes davant del consell escolar i l'Administració educativa. L'Administració educativa avalua l'acció directiva i el funcionament del centre.

Les seves funcions venen detallades a les NOFC.

#### 6.3.3. El/La Cap d'estudis

El cap d'estudis es proposat per la direcció del centre, per un període de temps no superior al del mandat de la direcció, entre els components del claustre, com a mínim per a un curs sencer.

Correspon al cap d'estudis la planificació, el seguiment i l'avaluació interna de les activitats del centre, i la seva organització i coordinació, sota el comandament del director del col·legi, així com exercir les funcions que li delegui o encarregui la direcció.

Llevat que les NOFC, així ho prevegin, correspon al cap d'estudis substituir a la direcció en cas d'absència, malaltia o vacant.

Les seves funcions venen detallades a les NOFC.

#### 6.3.4. El/La Secretari/ària

El secretari/a es proposat per la direcció del centre, per un període de temps no superior al del mandat de la direcció, entre els components del claustre, com a mínim per a un curs sencer.

Correspon al secretari dur a terme la gestió de l'activitat econòmica i administrativa del col·legi, sota el comandament del director, exercir per delegació d'aquest, la prefectura del personal d'administració i serveis adscrit al col·legi quan el director així ho determini, les funcions de secretaria del consell escolar i del claustre i d'aquells òrgans col·legiats en què les NOFC així ho estableixin, així com exercir les funcions que li delegui o encarregui la direcció.

Les seves funcions venen detallades a les NOFC.

#### 6.3.5. Coordinadors/es

A la nostra escola tenim:

- Coordinadora d'infantil
- Coordinadora de primària
- Coordinador lingüístic
- Coordinador de riscos laborals
- Coordinador d'informàtica

Les seves funcions venen detallades a les NOFC.

#### 6.3.6. Plantilla

En el curs actual, 2019/2020, la plantilla està formada per 14 mestres dels quals un té reducció d'1/3 i l'altre de 1/2, obtenint un mestre a 2/3 de jornada, per tant la plantilla s'amplia a 15 mestres. D'aquests 3 són d'educació infantil, un amb perfil d'anglès, un altre amb perfil diversitat i 6 d'educació primària, un amb perfil d'anglès, 1 especialista

d'anglès, 1 de música, 2 d'educació física, 1 d'educació especial. Al mateix temps tenim el suport d'una professional de l'Equip d'Assessorament Psicopedagògic (EAP) que ve al centre un dia quinzenalment (dimarts). El centre també compta amb el suport d'una vetlladora que ve al centre 5 hores setmanals per atendre un nen amb dictamen. Tots aquests recursos humans poden variar cada curs, en funció de la plantilla que ens atorgui el Departament d'Educació i de les hores de vetlladora que es concedeixin al centre.

#### 6.3.7. Tutors/especialistes

Sempre que els recursos humans ho permetin, es procurarà que l'equip de tutors tingui continuïtat al llarg del cicle. Depenent de la plantilla, algun curs pot ser que el tutor sigui un especialista.

L'equip de cicle es reuneix quinzenalment.

En aquest moment el centre disposa de:

- Tutoria de P3
- Tutoria de P4
- Tutoria de P5
- Tutoria de 1er
- Tutoria de 2on
- Tutoria de 3er
- Tutoria de 4rt
- Tutoria de 5è
- Tutoria de 6è

També disposa de:

- Un especialista de Llengua estrangera, l'anglès
- Un especialista de Música
- Dos especialistes d'Educació Física
- Un especialista d'Educació Especial

#### 6.3.8. Comissions

Les comissions es reuneixen setmanalment.

Les comissions existents actualment són:

- La comissió de la biblioteca . Formada per 3 mestres.
- La comissió de festes i decoració de l'escola. Formada per 3 mestres.

- La comissió d'atenció a la diversitat (CAD). Formada per 3 mestres, entre elles la mestra d'ed. Especial.
- La comissió TAC .Formada per dos mestres, entre ells el coordinador d'informàtica.
- La comissió GEP. Formada per la Directora i les persones que assisteixen a la formació GEP, entre elles l'especialista d'anglès.
- La Comissió Social. Està formada per la directora, la psicòloga de l'EAP, la mestra d'EE, i l'assistent social del municipi . Té cura del seguiment dels alumnes que presenten situacions de risc d'exclusió social i estableix pautes d'aplicació conjunta EAP i assistència social.

## 7.- La Inclusió

### 7.1. Principis d'inclusió, interculturalitat ,coeducació i equitat

#### **Inclusió**

L'escola vetllarà per a una educació inclusiva que es guia pels principis següents:

- L'escola educarà en el respecte dels Drets Humans i, per fer-ho, s'organitzarà i funcionarà d'acord amb els valors i principis democràtics.
- Tots els membres de la comunitat col·laboraran per facilitar el creixement i desenvolupament personal i professional individual, alhora que el desenvolupament i la cohesió entre els iguals i amb els altres membres de la comunitat.
- La diversitat de totes les persones que componen la comunitat educativa es considerarà un fet valuós que contribueix a enriquir a tot el grup i afavorir la interdependència i la cohesió social.
- Es buscarà l'equitat i l'excel·lència per a tots els alumnes i es reconeixerà el seu dret a compartir un entorn educatiu comú en el qual cada persona sigui valorada per igual.
- L'atenció educativa es dirigirà a la millora de l'aprenentatge de tot l'alumnat, per la qual cosa ha d'estar adaptada a les característiques individuals.
- La necessitat educativa es produeix quan l'oferta educativa no satisfà les necessitats individuals. Conseqüentment, la inclusió implicarà identificar i minimitzar les dificultats d'aprenentatge i la participació i maximitzar els recursos d'atenció educativa en tots dos processos.



## 7.2.- L'acollida

El centre posarà en funcionament un conjunt sistemàtic d'actituds i actuacions que per guiar la incorporació òptima dels nous membres de la comunitat educativa en la vida i la cultura quotidianes. L'acollida no és un fet puntual, sinó un procés continu al llarg de tota l'etapa escolar. Els processos d'acollida afavoreixen l'enriquiment de tots els membres del centre perquè es relacionen, es coneixen,

creen vincles i progressen plegats. Aquests processos no van adreçats només als alumnes i a les famílies novingudes, sinó també a la resta d'alumnes, a les famílies, als docents i al personal d'administració i serveis. Cal remarcar que és

imprescindible tenir en compte l'aspecte emocional de l'acollida inicial, especialment en el cas dels alumnes novinguts, per evitar el possible xoc emocional que suposa l'arribada a un entorn social i cultural completament nou.

## 7.3.-La diversitat

L'atenció a la diversitat de necessitats educatives de tots els alumnes i l'objectiu d'assolir les competències que els permetin el seu desenvolupament personal i escolar serà principi comú tant en l'educació infantil com a l'educació primària. En els documents de gestió del centre es concretaran els acords que fan referència als objectius d'èxit educatiu per a tots els alumnes i a l'atenció a la diversitat amb les conseqüències que això tindrà en l'organització del centre i en la pràctica professional dels mestres. L'atenció a les necessitats educatives de tots els alumnes es plantejaran des de la perspectiva global del centre i facilitaran tant com sigui possible la participació de tots els alumnes en els entorns ordinaris de treball i participació. Les mesures i suports d'atenció a la diversitat es planificaran atenent a tres nivells d'intervenció:

Mesures i suports universals

Mesures i suports addicionals

Mesures i suports intensius per als alumnes amb necessitats educatives especials

### 7.3.1.- Criteris que orienten l'atenció a la diversitat.

L'atenció a la diversitat dels alumnes en un context d'inclusió escolar, que tingui en compte els tres nivells d'intervenció especificats anteriorment, suposarà:

- Planificar i coordinar les mesures i els suports adoptats pel centre per a l'atenció de tots els alumnes.
- L'adopció de mesures i suports addicionals i intensius per a l'atenció a les necessitats específiques de suport educatiu que presenten els alumnes, entre les quals s'han de destacar les derivades de desavantatge educatiu (situacions socioeconòmiques desfavorides o nous al sistema educatiu) de necessitats educatives de suport educatiu, de trastorns d'aprenentatge, de malalties prolongades i de les altes capacitats.

### 7.3.2.- Pla d'atenció a la diversitat

Les mesures d'atenció a la diversitat es planifiquen atenent a tres nivells d'intervenció:

- \*Mesures universals
- \*Suports addicionals. Suport escolar personalitzat (SEP)
- \*Suports intensius per als alumnes amb necessitats educatives de suport educatiu.

L'atenció a la diversitat dels alumnes en un context d'inclusió escolar, que tingui en compte els tres nivells d'intervenció especificats anteriorment, suposa:

- La manera com es planifiquen i coordinen les mesures adoptades pel centre en matèria d'atenció a la diversitat de tots els alumnes.
- L'adopció de mesures específiques d'atenció als alumnes segons la diversitat de necessitats educatives (alumnat NESE) que presenten, entre les quals s'han de destacar les derivades de situacions socioeconòmiques desfavorides i de la condició d'alumne nouvingut, les derivades de l'alumne amb necessitats educatives especials, les derivades de trastorns d'aprenentatge i TDAH, les derivades de la condició d'alumne que pateix una malaltia prolongada i les derivades de les altes capacitats.

## 8. LA CONVIVÈNCIA

Conviure significa viure plegats i en bona relació. L'escola educa en els valors de la pluralitat, el respecte a la diferència, la participació democràtica, la inclusió social, a la igualtat de possibilitats, la gestió positiva del conflicte i la cultura del diàleg.

S'utilitza la mediació com un procés de gestió positiva de conflictes. Es parteix del fet que quan es produeix un conflicte no es tracta de guanyar o perdre, sinó d'intentar arribar a un acord cooperatiu i consensuat entre les dues parts. Els conflictes ajuden a madurar i a créixer i formen part de la vida de totes les persones. A l'hora d'educar la resolució positiva del conflicte desenvolupem competències relacionades amb: la comprensió dels problemes, l'expressió d'emocions i sentiments, les habilitats de pensament reflexiu, creatiu i crític i la comunicació basada en el diàleg. I les capacitats d'escolta, participació activa, cooperació, convivència pacífica i procés de mediació.

### 8.1.-Valors i objectius per a l'aprenentatge de la convivència

Els valors i actituds que es treballen a l'escola són: l'acollida, la coeducació, la competència social, la comunicació, l'educació intercultural, l'educació emocional, l'educació per la pau, l'educació per la responsabilitat, el valor de l'esforç, la inclusió i la mediació.

### 8.2.- Pla de convivència o a les NOFC

El projecte de convivència és el document que engloba el conjunt d'accions encaminades a la millora de la convivència a l'escola. Recull les intervencions que l'escola desenvolupa per tal de capacitar tot l'alumnat i la resta de la comunitat educativa per a la convivència i la gestió positiva de conflictes.

El projecte de convivència es planteja des de tres àmbits d'intervenció:

- Aula
- Centre
- Entorn

#### Pla de convivència (en elaboració)

Els principis generals d'actuació que guiaran l'actuació del centre a l'hora d'aplicar el règim disciplinari de l'alumnat seran els que es contemplen a la normativa vigent i la

concreció en quant a les actuacions està recollida a les Normes d'Organització i Funcionament del centre (NOFC).

## 9. L'ORIENTACIÓ I TUTORIA

L'acció tutorial contribueix al desenvolupament d'una dinàmica positiva en el grup classe i a la implicació de cada alumne en el propi procés educatiu i en la dinàmica del centre. Comporta el seguiment individual i col·lectiu dels alumnes amb la finalitat de contribuir al desenvolupament de la seva personalitat i prestar-los l'orientació de caràcter personal i acadèmic que els ajudi a assolir la maduresa personal i la integració social. A l'escola vetllem especialment per l'assoliment progressiu de les competències bàsiques, per la detecció de les dificultats de l'alumne en el moment en què es produeixen i per la coordinació de tots els mestres que incideixen en el mateix alumne.

Destinem una franja horària disponible per completar l'organització del currículum al desenvolupament d'activitats d'acció tutorial amb el grup classe.

La família, com a primer referent educatiu i principal responsable del creixement i de la formació dels seus fills, ha d'implicar-se en el seguiment i acompanyament del procés escolar dels fills. Nosaltres establim els procediments de relació i cooperació amb les famílies i els facilitem informació sobre l'evolució escolar i personal dels seus fills. A tal efecte l'Escola preveu en la seva programació general anual la planificació d'entrevistes, reunions col·lectives o d'altres actuacions que consideri oportunes. Aquesta planificació garanteix, com a mínim, una entrevista individual al llarg del curs i una col·lectiva durant el primer trimestre de cada curs. És propi de la tutoria, sens perjudici de la capacitat d'autoorganització del centre, la realització ordinària d'entrevistes i reunions amb pares o tutors legals, el seguiment de la documentació acadèmica i la coordinació de l'elaboració d'adaptacions de la programació a les necessitats i a les característiques de l'alumne.

L'acció tutorial integra les funcions del tutor i les actuacions d'altres professionals i òrgans (mestres, equips de cicle, comissions, etc.). L'acció tutorial forma part de l'acció educativa i és inseparable del procés d'ensenyament/aprenentatge. Entenem la tutoria com una tasca educativa de tot el professorat, i per tant comprèn les

actuacions que amb caràcter més específic desenvolupa el tutor/a, i també aquelles que desenvolupa cada professor/a a la seva àrea.

## 10. LA PARTICIPACIÓ

La comunitat escolar està integrada pels alumnes, mares, pares o tutors, personal docent, altres professionals d'atenció educativa que intervenen en el procés d'ensenyament en el centre, personal d'administració i serveis del centre, i la representació municipal .

Els membres de la comunitat escolar estan representats en el consell escolar, la composició i el funcionament del qual s'estableixen en les normes d'organització i funcionament del centre (NOFC). El consell escolar i el claustre són els òrgans col·legiats de participació de la comunitat escolar en el govern i la gestió del centre.

L'equip directiu del centre impulsa estratègies per dinamitzar la participació dels diferents sectors de la comunitat escolar, adaptades a les seves característiques i particularitats. Les actuacions previstes formen part de la programació general anual del centre.

### 10.1. Mecanismes de participació

Es vol aconseguir que cada òrgan participatiu i de gestió de centre funcioni a ple rendiment, adquireixi la seva dinàmica pròpia i es coordini amb els altres.

Els òrgans de referència són:

- Consell escolar
- Equip directiu
- Claustre de professors
- Reunions de pares i mares –amb la figura de delegat de classe-
- Junta de l'AMPA

La composició, el funcionament, tasques i objectius dels diferents òrgans queden establerts en les NOFC i en el Pla Anual de Centre.

## 10.2. Àmbits de participació

Es potencia que les famílies participin en l'educació dels seus fills/es. Per això es promouen canals de comunicació que permetin conèixer la tasca que fa el professorat a l'aula, així com orientacions i consells a fi que les famílies puguin actuar en el seu àmbit de manera compatible i de suport.

Es facilita la cooperació entre les famílies i el centre mitjançant la carta de compromís. Els continguts comuns de la carta són elaborats pel centre i aprovats pel consell escolar. La carta de compromís educatiu és una eina que facilita la implicació, la participació i la cooperació entre les famílies i el centre educatiu i expressa els compromisos que adquireixen per garantir la cooperació entre les seves accions educatives, en el procés escolar dels alumnes i en el funcionament del centre. El centre i la família formalitzen la carta de compromís amb els seus continguts comuns en el moment de la matrícula.

Aquesta és signada pel pare, mare o tutor legal de l'alumne i pel director del centre. I en queda constància documental al centre i a la família.

Es potencia que tots els membres de la comunitat educativa s'integrin i participin de les activitats organitzades per l'escola.

El nostre centre contribueix a impulsar la col·laboració entre els diversos sectors de la comunitat educativa i la relació entre el centre i l'entorn social.

En aquest sentit el nostre centre procura:

- Coordinar-nos i col·laborar amb els altres centres educatius de l'entorn i amb els serveis educatius que hi intervenen.
- Potenciar el treball i l'aprenentatge en xarxa per aconseguir la continuïtat i coherència educativa i fomentar la integració social dels alumnes i llurs famílies.
- Promoure la implicació de les famílies en els processos escolars i educatius dels seus fills i la seva participació en la vida del centre i de l'entorn social.
- Promoure la participació dels alumnes.
- Facilitar l'obertura del centre i els espais i recursos necessaris per al desenvolupament de diverses activitats.

## 11. L'AVALUACIÓ INTERNA

Es pretén que el nostre PEC sigui un projecte viu. Per això posarem un interès especial en el desenvolupament de la posada en pràctica del mateix, així com en els resultats finals obtinguts. En aquest sentit, el seguiment i avaluació del mateix tindrà una especial importància en el marc de la nostra intervenció.

Com a resultat del procés avaluatiu, l'equip directiu juntament amb el claustre, acordarà les propostes de millora per al proper curs. La Cap d'estudis recollirà les conclusions i propostes del curs anterior en forma d'objectius i orientacions per al curs vinent. Les conclusions i propostes es recolliran a la Memòria Anual de centre i esdevindran objectius en el Pla Anual de Centre del proper curs. La Direcció gestionarà la manera de portar-les a la pràctica.

Els àmbits on es durà a terme l'avaluació seran:

- \*Reunions regulars de l'equip directiu, dels cicles i finalment del claustre.
- \*Reunions d'avaluació dels nivells a finals de cada trimestre
- \*Reunions extraordinàries

Tant en l'avaluació de context, com en la de resultats, la de processos i la de recursos, procedirem a valorar el grau de consecució dels objectius proposats en el present PEC, i en les actuacions dutes a terme per a aconseguir-los. Els resultats de l'avaluació es presentaran a la comunitat educativa per mitjà de:

- L'equip docent rebrà i debatrà el nou PEC elaborat abans de ser aprovat en Consell Escolar, i posteriorment cada curs acadèmic, serà informat a través de la Memòria Anual, pel juny.
- El Consell Escolar rebrà i debatrà el nou PEC elaborat abans de ser aprovat i posteriorment cada curs acadèmic, serà informat a través de la Memòria Anual i la presentació del Pla anual de Centre, en la primera reunió del nou curs, per l'octubre.

### 11.1. Indicadors de progrés

Amb l'objectiu de treballar cap a una cultura avaluativa, l'equip directiu intentarà transmetre al claustre el sentit del que significa rendiment de comptes per a la millora dels resultats, fent una lectura i un anàlisi dels resultats de les proves passades al centre, dels processos educatius i d'escolarització que es generen a nivell de centre i a

nivell d'aula i dels recursos econòmics que gestiona el centre a fi que les actuacions acordades per a la millora, quedin reflectides en els processos de les aules i en la gestió i organització general de centre.

Es tindrà en compte a més de la informació resultant dels indicadors elaborats a nivell de centre, la informació rebuda dels indicadors que elabora la Inspecció Educativa, que inclouen indicadors de context (alumnes i centre), informació de resultats (aprenentatge dels alumnes) i informació de recursos (recursos humans i altres recursos específics).

### 11.1.1 De Context

#### Escolarització

En aquest apartat treballarem amb la informació facilitada per l'administració educativa que ha estat corroborada pel mateix centre i validada per la inspecció de zona i que fa referència als següents aspectes:

- Escolarització dels grups d'infantil i primària dels tres últims anys
- Nombre d'alumnat d'infantil i primària dels tres últims anys
- Participació de les famílies
- Diversitat significativa de l'alumnat
- Nacionalitat de l'alumnat
- Alumnes que gaudeixen d'ajuts per a l'adquisició de llibres de text i material escolar
- Mobilitat de l'alumnat i del professorat
- Absències de l'alumnat i del professorat
- Demanda d'escolarització del centre
- Nivell socioeconòmic del centre

### 11.1.2 De resultats

Els resultats del procés d'ensenyament/aprenentatge de l'alumnat estan relacionats directament amb els objectius que es plantegen. Seran aquests resultats, els indicadors que ens permetran debatre amb criteris, els rendiments acadèmics dels alumnes, el nombre de repeticions i de promocions de curs, així com el grau d'implicació del professorat en el millorament dels rendiments escolars.



### Resultats acadèmics interns

Amb l'objectiu de millorar els processos d'ensenyament/aprenentatge de l'alumnat:

- En iniciar i en finalitzar el curs els tutors/es passaran les proves de comprensió lectora (ACL) internes a primària, de 2n a 6è. També es passaran proves de Comprensió lectora d'anglès, de 3r a 6è.
- Per a comprovar l'assoliment del procés d'ensenyament/aprenentatge del llenguatge verbal i matemàtic a infantil, a inici de curs de 1r de primària passaran proves de llenguatge verbal i de llenguatge matemàtic.
- Per a comprovar l'assoliment del procés d'ensenyament/aprenentatge del llenguatge verbal i matemàtic a final de cicle inicial (2n) es passaran les proves d'avaluació diagnòstica internament.

A final de curs es farà una valoració dels resultats i s'aplicaran les actuacions de millora que l'equip directiu juntament amb l'equip docent acordin a nivell de centre.

### Resultats proves externes

Amb l'objectiu de millorar els resultats de l'alumnat i afavorir el seu pas a la secundària, a 6è es passaran les proves d'avaluació dins els dies establerts pel Departament d'Educació, els resultats de les quals ens permetran corregir els punts febles i potenciar els punts forts en l'adquisició de les competències bàsiques de l'alumnat, tenir informació comparativa amb la resta dels centres escolars de la mateixa complexitat de Catalunya.

Es tindran en compte l'índex d'alumnes que superen les competències de la prova de sisè de primària.

A final de curs es farà una valoració dels resultats i s'aplicaran les actuacions de millora que l'equip directiu juntament amb l'equip docent acordin a nivell de centre.

#### 11.1.3 De processos

Com a responsables del PEC, l'equip directiu, a final de curs coincidint amb l'elaboració de la Memòria Anual del Centre, el revisarà i realitzarà un seguiment de les actuacions i objectius, a fi de detectar possibles disfuncions o irregularitats i poder-les corregir. Tot seguit es presentarà la valoració al claustre a fi de que intervinguin en l'avaluació i

esdevingui un procés participatiu i dinàmic. També es presentarà al Consell Escolar qui l'aprova i l'avalua.

### Processos d'aula

Per tal de fer una estimació quantitativa i qualitativa del grau d'eficàcia amb què els diferents responsables de tutories i diferents mestres especialistes i de suport, realitzen les seves activitats i assoleixen els seus objectius, l'equip directiu vetllarà per a l'acompliment dels objectius proposats en el Pla Anual del centre i en les programacions d'aula i per això caldrà reflectir tota l'activitat realitzada al llarg del curs en la Memòria Anual del centre.

L'equip directiu s'assegurarà que en la Memòria quedin reflectides :

- Activitats, tallers, metodologies per àrees
- Diferents activitats lectives, de classe, de reforç, desdoblaments
- Tutories
- Atenció a la diversitat
- Activitats complementàries aprovades en el Pla Anual de Centre

També serà imprescindible que quedin reflectides les corresponents propostes de millora pel proper curs.

### De processos de centre

Per tal de fer una estimació quantitativa i qualitativa del grau d'eficàcia amb què els diferents responsables de direcció, de coordinació, personal administratiu i no docent realitzen les seves activitats i assoleixen els seus objectius, l'equip directiu vetllarà, seguint les directrius d'aquest PEC, per a l'acompliment dels objectius d'àmbit organitzatiu, pedagògic, de gestió econòmica, de gestió personal, de participació, de relació amb les famílies i amb l'entorn, proposats en el Pla Anual, en el Projecte de Direcció, en les NOFC i altres documents pels quals es regeix el centre, per això caldrà reflectir tota l'activitat realitzada al llarg del curs en la Memòria Anual del centre.

L'equip directiu s'assegurarà que en la Memòria quedin reflectides

- Activitats i sortides
- Activitats generals del centre

- Activitats extraescolars aprovades en el Pla Anual de Centre
- Processos de planificació i organització interna dins l'àmbit pedagògic, quantificació del treball per comissions, formació del professorat, coordinació amb altres professionals d'atenció educativa.
- Processos de planificació i organització interna dins l'àmbit de gestió de personal, índex d'absentisme del professorat i altre personal adscrit al centre, participació del professorat en els òrgans col·legiats del centre i en les seves comissions.
- Processos d'acollida
- Processos de convivència, pautes, criteris i regles establertes en les normes de convivència.
- Processos de participació i de relació amb la comunitat educativa.
- Processos d'avaluació, sobre els objectius, prioritats i plantejaments educatius i curriculars establerts en aquest PEC, en el PdD, en les NOFC i en la PGA.

### De recursos

La direcció reconeix el pressupost econòmic com un instrument de gestió a curt termini, un any acadèmic, que quantifica, preveu i formalitza els ingressos i despeses derivades de les activitats del centre. La secretària del centre juntament amb la direcció, presentarà al Consell Escolar, aproximadament en el mes de febrer, el tancament pressupostari de l'exercici anterior i el pressupost del nou exercici. Per a la validació dels exercicis pressupostaris passat i actual, el Consell Escolar els haurà d'aprovar. Un cop tancat i aprovat l'exercici del curs passat, es rendiran comptes a l'Administració educativa, la qual en farà la seva revisió i avaluació.

A més dels recursos econòmics es tindran en compte els recursos humans: ràtio alumnes/professor, professors/alumne, alumnes/grup, personal de suport educatiu, serveis externs, formació i altres recursos.

## 12. LA PROJECCIÓ EXTERNA I L'ATENCIÓ A L'USUARI

A nivell de centre mantenim i potenciem la col·laboració amb les famílies, professorat i personal no docent, així com les relacions sistemàtiques de col·laboració amb institucions externes (educatives, municipals, sanitàries...).

### 12.1. Principis de servei i atenció al públic

El centre disposa d'administrativa a mitja jornada, la tenim compartida amb una escola de la comarca.

El personal de l'escola té un horari establert d'atenció, indicat en el Pla Anual, i actualitzat a la pàgina web del centre.

#### 12.1.1. Relació amb les famílies

El treball i la relació amb les famílies els considerem una de les eines més importants del procés educatiu i es realitza des de diferents àmbits en funció de l'objectiu.

Les relacions i col·laboracions amb l'AMPA són bones, hi ha coordinació pel bon funcionament en el projecte de reutilització de llibres, així com en la compra de llibres de text, també pel que fa a les subvencions aportades en la gestió del material escolar, activitats complementàries i en la gestió del menjador escolar, al mateix temps, escola i AMPA es coordinen en l'organització de les activitats extraescolars (espais a utilitzar per dur a terme les diferents activitats).

El tractament de l'arribada d'alumnes nous i de noves matrícules a l'escola, és un aspecte fonamental per a realitzar una adequada incorporació de l'alumne i la seva família al centre:

- Entrevistes de la direcció amb la família en el període de la preinscripció i posteriorment de la matrícula.
- El tutor/a, si ho creu necessari, realitza unes entrevistes amb els pares per conèixer el perfil dels nens.
- Es realitzen totes les mesures recollides en el Pla d'Acollida.

Hi ha establertes diferents tipus de reunions del centre amb les famílies:

- Reunió general d'inici de curs
- Reunions d'inici de curs per aules.
- Entrevista individual mestre/ família per lliurament dels informes
- Entrevista individual mestre/família. Els dimarts i dimecres de 12'30 a 13'30h , el professorat disposa d'una hora d'atenció a les famílies, per fer un seguiment de l'alumne més exhaustiu a petició del mestre/a o dels pares.

- Reunions amb l'equip psicopedagògic per assessoraments, consultes.
- Col·laboració de les famílies amb el parvulari (el dia del nen protagonista, activitats dins l'aula, tallers...)
- Col·laboracions esporàdiques de les famílies amb primària (festes, tallers, xerrades...)
- Reunions periòdiques amb l'AMPA
- El treball de mediació amb famílies estrangeres que no tenen coneixement de la llengua.

En les reunions d'inici de curs dels diferents nivells es donen informacions relatives a la presa de medicaments, a l'ús d'Internet, a l'ús de les fotografies que es fan a l'escola, al protocol que té el centre sobre la recollida dels alumnes, al protocol que té el centre quan un nen es posa malalt..., entre d'altres informacions rellevants per a tot el curs acadèmic.

#### Jornades de portes obertes

S'organitzen unes jornades de portes obertes coincidint amb el període de preinscripció de cada curs.

Totes les famílies del municipi amb fills amb edat d'escolarització, són convidades a visitar el centre alhora que són informades sobre els aspectes organitzatius i pedagògics de la nostra escola.

#### Serveis: Menjador escolar

La gestió del servei del menjador correspon a l'AMPA. Enguany, la plantilla de menjador l'integren 1 coordinadora i 1 monitora, per donar servei a uns 40 alumnes de mitjana. Aquesta plantilla variarà segons la quantitat d'alumnes que facin ús del menjador i les necessitats. Des del curs 2019-20 el servei de menjador va a càrrec de l'empresa de càtering "Cuinats Torres" d'Igualada.

La comissió de menjador, formada per la coordinadora de menjador, l'AMPA i la Directora, mantenen reunions a fi de fer un seguiment de l'alumnat que fa ús d'aquest servei i de les possibles incidències que en puguin sorgir.

En acabar el curs la comissió es reuneix per a fer una valoració i presentar propostes de millora per al proper curs.

## 12.2. Relacions amb institucions públiques

### Ajuntament del Pla del Penedès

Les relacions més freqüents de l'escola són amb l'ajuntament, en aquests moments les relacions són fluides i cordials.

Fan aportacions econòmiques destinades a material divers (material informàtic, equipaments esbarjo,...), així com també aporta subvencions per a algunes activitats complementàries (colònies, autocars sortides,...)

### Serveis Socials

És a través de l'Educador Social de la zona que treballem conjuntament els aspectes següents dins del marc de la Comissió Social de l'escola:

- Seguiment dels alumnes amb situació social desafavorida, detectats a l'aula, de manera directa o indirecta.
- Facilitar la connexió família / serveis socials en la detecció d'alumnes amb problemàtica familiar.
- Coordinar les sol·licituds d'ajuts per llibres de text.
- Reunió bianual amb la Comissió social: Direcció Escola, Mestra d'ed. Especial, Educadora social, professional EAP.
- En cas necessari, reunions multidisciplinars (CSMIJ, CDIAPE,...)

### Serveis: El personal no docent

Coordinació amb la brigada de l'Ajuntament per a petits desperfectes i manteniment de l'edifici. Així com també coordinació amb el servei de neteja, enguany servei municipal.

Coordinació en el manteniment de les empreses contractades per l'alarma.

### Cessió d'espais a l'Ajuntament

Coordinació amb la Regidoria d'Esports de l'Ajuntament per l'ús de les instal·lacions esportives del poble. Així com també per l'ús de l'aula polivalent per la realització de diverses activitats (psicomotricitat, teatre, reunions,...)

### Salut Pública

Es treballa conjuntament amb el Centre d'atenció Primària de Vilafranca del Penedès amb el programa de vacunacions i les revisions bucodentals.

### Coordinació amb la Mancomunitat Penedès-Garraf

Amb la finalitat de fomentar alguna activitat educativa medi ambiental.

### Coordinació amb la Diputació de Barcelona

Per a fomentar alguna activitat educativa per a la salut.

### Coordinació amb els Mossos d'Esquadra de Sant Sadurní

Amb la finalitat de fomentar alguna activitat educativa de seguretat (vial, internet segura, història dels mossos,...)

### Coordinació amb els Agents Rurals de l'àrea bàsica de l'Alt Penedès

Amb la finalitat de fomentar alguna activitat educativa per conèixer i protegir el medi natural on vivim.

## 12.3. Relacions amb altres centres escolars

### Escola Bressol El Sol i la Lluna

També es fa necessari esmentar la coordinació existent amb la llar d'infants El Sol i la Lluna del mateix poble. Hi ha una coordinació a nivell organitzatiu, com és consensuar el calendari escolar, o ajudar a difondre la informació donada per l'escola en el període de la preinscripció i la jornada de portes obertes.

També existeix una coordinació pedagògica:

- Traspàs d'informació dels alumnes de P2 que passaran a P3. La reunió és generalment entre la directora de l'escola bressol i la cap d'estudis i/o la mestra que farà P3 el proper curs.
- Jornades de portes obertes, maig/juny, per als alumnes de l'escola bressol El Sol i la Lluna. Els alumnes de 2 anys visiten la nostra escola, i passen un matí, durant l'hora d'esbarjo, i també visiten les aules d'infantil amb la finalitat de conèixer una mica l'entorn en el que es mouran pel setembre quan comencin el nou curs escolar.

#### Instituts de la zona

El Centre d'adscripció és l'Escola Intermunicipal de Sant Sadurní.

Durant la Preinscripció L'escola Intermunicipal fa una reunió al Centre adreçada als pares i mares de l'alumnat que cursa 6è de primària.

Es realitza la coordinació de Primària-Secundària durant el mes de juny.

Coordinació pel que fa a alumnat en pràctiques que cursin cicles formatius.

#### 12.4. Premis i concursos

L'escola participem en una sèrie de concursos:

**-Programa Educatiu de la Càmara Arrossera del Montsià**, que té com a objectiu ajudar-vos d'una forma divertida i pràctica a informar i guiar els vostres alumnes de 3r de primària, sobre els bons hàbits en l'alimentació.

**-Campanya APILO "Les piles, a l'Apilo de l'escola"**: recollida de piles usades.

**-Certamen de Lectura en Veu Alta**: una bona manera de fomentar la lectura ensenyant a llegir més enllà d'interpretar les paraules. Hi participen l'alumnat de 4t i 6è.

**-Concurs Literari St. Jordi**: participació al Concurs literari de Sant Jordi, en prosa o poesia, al Certamen literari que organitza la Coral Ixent del Pla del Penedès. Hi participen els alumnes de 1r a 6è, sense caràcter obligatori.



### 12.5. Pla d'emergència i evacuació

El nostre centre disposa d'un pla d'emergència que vetlla per la seguretat i la protecció de tot el col·lectiu i que permet que tothom sàpiga quines són les seves funcions i responsabilitats i les actuacions que cal seguir en cas d'emergència.

En iniciar el curs, la direcció centre nomena un coordinador/a de prevenció de riscos laborals.

Correspon al/la coordinador/a de prevenció de riscos laborals promoure i coordinar les actuacions derivades del pla d'emergència. Per tant, ha de:

- Col·laborar amb la direcció del centre en l'elaboració del pla d'emergència, i també en la implantació, la planificació i la realització dels simulacres d'evacuació.
- Revisar periòdicament la senyalització del centre i els aspectes relacionats amb el pla d'emergència amb la finalitat d'assegurar-ne l'adequació i la funcionalitat.
- Revisar periòdicament el pla d'emergència per assegurar-ne l'adequació a les persones, els telèfons i l'estructura.

Durant el primer trimestre del curs escolar, la direcció del centre juntament amb el coordinador de riscos laborals comprova que el pla d'emergència està actualitzat. Abans de les vacances de Nadal, al centre es du a terme un simulacre d'evacuació i/o confinament.

Aquest simulacre s'ha de planificar tenint en compte totes les activitats que es porten a terme en el centre, incloses les que es fan en horari de menjador, en el cas que els alumnes romanguin al centre dins d'aquesta franja. L'objectiu és que l'alumnat, el professorat i el personal d'administració i serveis conegui com ha d'actuar en cas d'emergència, tenint en compte que, d'un any per l'altre, poden haver-hi circumstàncies que poden modificar els circuits d'evacuació.

### 12.6. Procediments d'aprovació, revisió i actualització del PEC

El Projecte Educatiu de Centre es realitza a proposta de la direcció del centre i s'aprovarà per 2/3 del Consell Escolar. En la seva elaboració es tindran en compte les aportacions del claustre.

La revisió i l'actualització del document ha de ser permanent i participada.

Després de la seva aprovació es difondrà a tota la comunitat educativa a través del Consell escolar, i serà penjat a la pàgina web del centre per a que l'informació arribi a totes les famílies de l'escola.

*Aquest Projecte Educatiu de Centre ha estat aprovat en Consell Escolar, el dia 18 de febrer de 2020.*

