

## **0. Introducció:**

El Projecte Educatiu de Centre és el document estratègic marc de la institució escolar que en defineix el funcionament en l'àmbit curricular, l'organitzatiu i de gestió i que s'adapta a les característiques pròpies de la realitat de l'alumnat i de l'entorn. És un document que té per objectiu concretar, interpretar i aplicar les previsions de la normativa vigent als trets característics del centre, d'acord amb les necessitats educatives de l'alumnat així com dels objectius del centre.

El Projecte Educatiu és la màxima expressió de l'autonomia de centres. En recull la identitat, n'explicita els objectius, n'orienta l'activitat i hi dóna sentit amb la finalitat que l'alumnat assoleixi les competències bàsiques d'acord amb el Decret 102/2010, de 3 d'agost d'autonomia de centres educatius, que per tal de donar força a la institució escolar i al lideratge distribuït, situa la presa de decisions en l'àmbit del centre.

Aquest Projecte Educatiu de Centre és un document que recull la visió global de la nostra escola, que en defineix la identitat i el caràcter propi i que s'articula en el si de la realitat de les nostres famílies i del context socio-econòmic i cultural en què creix el centre.

L'objectiu d'aquest document és recollir les característiques bàsiques del nostre centre, de la seva metodologia i de la seva essència pedagògica per tal de ser un referent per a tota la comunitat educativa i per englobar qui som, què cerquem i quina escola volem ser.

El PEC orienta i vincula les actuacions de tots els membres de la comunitat escolar. L'exercici professional del personal i les seves funcions es desenvoluparan d'acord amb la normativa vigent i d'acord amb els principis, valors, objectius i continguts del PEC.

## 1. Context del centre:

### 1.1. Marc contextual normatiu:

La normativa vigent que regeix la redacció d'aquest document és la següent:

- Llei Orgànica 2/2006, de 3 de maig, d'Educació. LOE. Articles 120 i 121
- Llei 12/2009, de 10 de juliol, d'Educació de Catalunya. LEC
- Decret 102/2010, de 3 d'agost, d'Autonomia de Centres Educatius. Títols 1 i 4 que concreten les previsions de la Llei d'Educació de Catalunya en relació a l'aplicació del projecte educatiu en els centres que conformen el Servei d'Educació de Catalunya.
- Decret 155/2010, de 2 de novembre, de la direcció dels centres educatius públics i del personal directiu professional docent. Article 23 que ordena el desplegament i l'aplicació del PEC durant el seu període de vigència.
- Document per a l'organització i la gestió dels centres d'inici de curs
- Decret 101/2010, de 3 d'agost, d'ordenació dels ensenyaments del primer cicle de l'educació infantil (DOGC núm. 5686, de 5.8.2010)
- Decret 282/2006, de 4 de juliol, dels requisits dels centres del primer cicle de l'educació infantil (DOGC núm. 4670, de 6.7.2006)
- Decret 181/2008, de 9 de setembre, pel qual s'estableix l'ordenació dels ensenyaments del segon cicle de l'educació infantil (DOGC núm. 5216, de 16.9.2008; correcció d'errada en el DOGC núm. 5317, pàg. 11008, de 12.2.2009)
- Ordre EDU/484/2009, de 2 de novembre, del procediment i els documents i requisits formals del procés d'avaluació del segon cicle de l'educació infantil (DOGC núm. 5505, de 13.11.2009)
- Decret 142/2007, de 26 de juny, pel qual s'estableix l'ordenació dels ensenyaments de l'educació primària (DOGC núm. 4915, de 29.6.2007)
- Ordre ENS/164/2016, de 14 de juny, per la qual es determinen el procediment i els documents i requisits formals del procés d'avaluació en l'educació primària.
- Decret 39/2014, de 25 de març, pel qual es regulen els procediments per definir el perfil i la provisió dels llocs de treball docents (DOGC núm.6591, de 27.3.2014)
- Document: *Ofensiva de país a favor de l'èxit escolar*

## 1.2. Descripció de les característiques del poble:

El terme municipal de Caldes de Malavella es localitza al sud-est de la comarca de La Selva i al nord-est de Catalunya. Situada en l'àrea d'influència del Gironès limita: al nord amb els municipis de Riudellots de la Selva i Sant Andreu Salou, a l'est amb Cassà de la Selva i Llagostera, al sud amb Tossa de Mar i Vidreres i a l'oest amb Sils i Vilobí d'Onyar. Gaudeix d'una extensió territorial de 57,19 km<sup>2</sup> parts dels quals es reparteixen entre:

- El casc urbà.
- 6 urbanitzacions ( Can Carbonell, Llac del Cigne, Aigües Bones, Can Solà Gros, Turist Club i Malavella Park).
- 5 veïnats: de les Mateues, de Baix, de Dalt, d'Israel i Santa Ceclina.
- 1 població agregada: Franciac.

La població activa caldenca es distribueix de manera força equilibrada a cada sector. Els oficis es distribueixen de la següent manera:

POBLACIÓ OCUPADA (%)				
	AGRICULTURA	INDÚSTRIA	CONSTRUCCIÓ	SERVEIS
CALDES DE MALAVELLA	4,1	29,2	13,3	53,5
CATALUNYA	2,5	25,2	10,4	62,0

\* Dades 2017

Pel que fa al tipus de famílies de l'alumnat, cal fer pal·lès que Caldes ha acollit a les diferents urbanitzacions que la conformen a moltes famílies en els últims temps, la qual cosa implica que sovint, algunes famílies estiguin poc arrelades al poble. Aquest fet sovint va lligat a situacions socioeconòmiques difícils que s'han vist agreujades els darrers anys amb la situació de crisi que està afectant el país. Això fa que el centre tingui un alt índex de famílies amb necessitats educatives de tipus social.

## 2. Identitat i caràcter propis

### 2.1. Principis rectors de la LEC:

**-Article 2. El sistema educatiu en el marc dels valors definits per la Constitució i per l'Estatut, es regeix pels principis generals següents:**

- a. El respecte dels drets i deures que deriven de la Constitució, l'Estatut i la resta de legislació vigent.
- b. La transmissió i la consolidació dels valors propis d'una societat democràtica: la llibertat personal, la responsabilitat, la solidaritat, el respecte i la igualtat.
- c. La universalitat i l'equitat com a garantia d'igualtat d'oportunitats i la integració de tots els col·lectius, basada en la corresponsabilitat de tots els centres sostinguts amb fons públics.
- d. El respecte de la llibertat d'ensenyament, la llibertat de creació de centres, la llibertat d'elecció entre centres públics o altres centres que els creats pels poders públics, la llibertat de càtedra del professorat i la llibertat de consciència de l'alumnat.
- e. El pluralisme.
- f. La inclusió escolar i la cohesió social.
- g. La qualitat de l'educació, que possibilita l'assoliment de les competències bàsiques i la consecució de l'excel·lència, en un context d'equitat.
- h. El conreu del coneixement de Catalunya i l'arrelament dels alumnes al país, i el respecte a la convivència.
- i. El respecte i el coneixement del propi cos.
- j. El foment de la pau i el respecte dels drets humans.
- k. El respecte i la preservació del medi ambient i el gaudi respectuós i responsable dels recursos naturals i del paisatge.
- l. El foment de l'emprenedoria.
- m. La coeducació i el foment de la igualtat real i efectiva entre dones i homes.
- n. L'afavoriment de l'educació més enllà de l'escola.
- o. L'educació al llarg de la vida.
- p. El respecte del dret de mares i pares perquè llurs fills rebin la formació religiosa i moral que vagi d'acord amb llurs conviccions.
- q. L'exclusió de qualsevol mena de proselitisme o adoctrinament.

### **Article 93.-. Caràcter i projecte educatiu dels centres públics**

2. L'escola pública catalana es defineix com a inclusiva, laica i respectuosa amb la pluralitat, trets definidors del seu caràcter propi.

3. Els centres públics es defineixen d'acord amb els principis de qualitat pedagògica, de direcció responsable, de dedicació i professionalitat docents, d'avaluació, de rendiment de comptes, d'implicació de les famílies, de preservació de l'equitat, de cerca de l'excel·lència i de respecte a les idees i les creences dels alumnes i de llurs mares, pares o tutors.

#### **2.2. Caràcter propi:**

**L'Escola Sant Esteve és una escola pública gestionada pel Departament d'Ensenyament de la Generalitat de Catalunya i els trets que defineixen el seu caràcter són:**

- **Escola Aconfessional:** l'escola assumeix una actitud de no adoctrinament, no proselitisme i no sectarisme. L'ensenyament de la religió catòlica serà opcional.
- **Escola catalana:** la llengua d'ensenyament-aprenentatge del centre és el català. Aquesta serà la llengua vehicular del centre tant per les situacions d'aprenentatge com de comunicació formal i no formal.
- **Escola coeducativa:** l'escola promou la igualtat d'oportunitats per a nens i nenes i rebutja tota acció susceptible de discriminació per raons de sexe. L'escola vetllarà perquè cada alumne gaudeixi de la seva identitat sexual amb normalitat.
- **Escola inclusiva:** el centre procura que tot l'alumnat es desenvolupi, creixi i aprengui d'una manera integral siguin quines siguin les seves característiques, peculiaritats o dificultats, dins un marc totalment inclusiu.
- **Escola democràtica:** el centre potencia els valors de la democràcia, l'equitat, la llibertat, el respecte, la solidaritat, la igualtat, la responsabilitat, la cooperació i el diàleg.
- **Escola activa pedagògicament:** l'escola vetlla per actualitzar les seves pràctiques pedagògiques i enriquir-les segons les necessitats canviants de cada moment. Es promou una metodologia activa basada en l'adquisició de les Competències Bàsiques.
- **Escola oberta a l'entorn:** l'escola participa d'una manera activa en la vida social i

cultural del municipi de Caldes de Malavella i promou el treball en xarxa amb diferents entitats, associacions, empreses i Ajuntament. L'escola cerca el pas de la comunitat escolar a la comunitat educativa.

- **Escola compromesa amb el Medi Ambient:** el centre cerca la sostenibilitat de les seves actuacions i promou entre els alumnes i les famílies actuacions que contribueixen a la sostenibilitat del Medi Ambient.

- **Escola oberta i compromesa amb les famílies:** per l'escola la participació i el compromís de les famílies i amb les famílies és fonamental per a contribuir a la cohesió social del centre i l'escola promou diades i festes puntuals compartides així com activitats quotidianes concretes de participació.

### 2.3. Trets d'identitat:

#### MISSION:

- Som una escola catalana compromesa amb l'entorn, el poble, la comarca i el país.
- Procurem acompanyar l'alumnat per a què esdevingui un ciutadà compromès i amb una actitud crítica.
- Som una escola oberta a les famílies i pretenem fer-les partícips de la vida diària del centre fomentant la cohesió social.
- Ens definim com a escola innovadora pedagògicament i amb una línia pedagògica i organitzativa ben definida.
- Cerquem l'assoliment de les competències bàsiques per part de l'alumnat.

#### VALUES:

- Volem ser una escola que promogui els valors de la tolerància, el diàleg i la participació.
- Fomentar la sostenibilitat i actuacions compromeses amb la cura del medi que ens envolta.
- Volem oferir una formació integral que contribueixi a formar persones responsables, compromeses i competents.
- Volem promoure la inclusió per tal que tots els nens i nenes puguin aprendre i créixer

dins l'escola siguin quines siguin les seves característiques.

- Volem promoure valors que els ajudin a ser futures persones responsables, compromeses, amb capacitat d'esforç i de millora personal.
- Volem integrar les TAC com una eina de treball que els permeti ser competents digitalment.
- Pretenem promoure una cultura de la pau, la solidaritat i el diàleg.

### **VISIÓ:**

- Volem consolidar els projectes d'escola iniciats.
- Volem que l'alumnat adquireixi les competències bàsiques per a desenvolupar-se socialment de manera satisfactòria.
- Volem que l'alumnat de l'escola pugui contribuir a forjar una societat formada, cohesionada, emprenedora i solidària.
- Volem fer el pas d'una comunitat escolar a una comunitat educativa on cada agent implicat tingui la seva participació.
- Volem fomentar un estil de vida compromès, sostenible i responsable.
- Volem ser un Claustre innovador, compromès, que es formi en innovació i en pràctiques pedagògiques.
- Que sigui un referent en inclusió i doni cabuda a totes les diferències i peculiaritats.
- Volem crear un compromís real amb el poble, l'entorn i la comarca i promoure projectes que permetin participar a tots els agents del municipi i així crear una xarxa educativa de tots.
- Fomentar alumnat competent digitalment.

### **3. Característiques del centre:**

#### **3.1. Història del centre:**

Segons les dades històriques de què disposem, l'escola es va construir als volts de l'any 1958. Inicialment era una escola petita, d'una sola planta. Estava dividida per tal de separar nens i nenes.

L'any 1975 s'amplia l'escola construint noves aules sobre les que ja hi havia. Els anys posteriors es construeix la tanca del pati i s'amplien les aules del parvulari, situant l'escola com un centre d'una línia. A finals dels anys 80 es fa una nova ampliació de l'escola amb un gimnàs, aula de plàstica, aula de música, biblioteca i menjador.

L'any 2000 la població caldenca creix considerablement i això suposa l'arribada desmesurada de nou alumnat al centre. Aquest queda petit per tanta demanda i diferents aules passen a situar-se en mòduls prefabricats.

L'any 2006 es comença a construir una nova escola a Caldes i l'escola Sant Esteve es consolida com a escola de doble línia amb una nova ampliació l'any 2007 (edifici d'Infantil) que la du a la forma física actual.

En aquest context arribem a la situació actual en què l'escola té dues línies complertes.

#### **3.2. El centre avui:**

És una escola d'Educació Infantil i Primària de titularitat pública amb un nombre variant de diversitat significativa.

Hi ha dues línies tant a Infantil com a Primària.

L'escola està ubicada al centre del poble de Caldes de Malavella.

El centre disposa d'aules per a l'educació musical, biblioteca-mediateca, informàtica i gimnàs cobert amb vestidors. També s'ofereix servei de menjador amb cuina pròpia i transport escolar.

L'horari del centre és de 9:00 a 12:30 i de 15:00 a 16:30.

L'horari d'esbarjo és d' 11:00 a 11:30.

L'horari de les hores exclusives del professorat és de 12:30 a 13:30.



L'AMPA s'ocupa d'organitzar el servei "Bon dia " de 8:00 a 9:00 i de diferents activitats extraescolars de 12:30 a 15:00 i de 16:30 a 18:30.

L'AMPA també és l'encarregada de la gestió del servei del menjador que porten les empreses CAPGIR i TOT OCI.

El centre compta amb aproximadament 380 alumnes i 26 mestres de plantilla. Hi ha una itinerància del professorat del 17%.

Al centre hi ha una logopeda, una fisioterapeuta, una psicopedagoga, una assistent social de l'EAP i una auxiliar d' EE (vetlladora) que assisteixen unes hores a l'escola per prestar els seus serveis.

L'escola també compta amb un conserge, una TEI, un cuiner, una ajudant de cuina i una administrativa.

Fora de l'horari lectiu, l'escola dóna cabuda a activitats organitzades per l'AMPA i per l'Ajuntament.

#### **4. Plantejaments educatius:**

##### **4.1. Prioritats i objectius educatius:**

Els objectius prioritaris del sistema educatiu català són la millora dels resultats educatius i el foment de la cohesió social al centre.

Aquests objectius es desenvolupen en les estratègies i actuacions de la Programació General Anual i s'avalua i es fan propostes de millora a la memòria de final de curs.

Aquests objectius es concreten en:

- L'adquisició de les Competències Bàsiques afavorint un aprenentatge significatiu i competencial.
- Utilitzar la llengua catalana com a llengua vehicular i d'aprenentatge i garantir el domini de les dues llengües oficials.
- Potenciar les competències d'escoltar, llegir, parlar i escriure en una llengua estrangera d'acord amb el Marc Europeu.
- Fomentar la inclusió al centre i donar resposta als alumnes amb dificultats d'aprenentatge i amb altes capacitats dins un entorn el màxim d'ordinari possible.
- Fomentar l'ús de les TIC i els recursos digitals de què disposa el centre com a eina per afavorir els diferents aprenentatges afavorint la formació d'alumnes competents digitalment.
- Considerar els resultats de les Competències Bàsiques, l'avaluació diagnòstica, les avaluacions trimestrals internes, els indicadors i les proves internes com a eina d'anàlisi i de millora de l'ensenyament-aprenentatge.
- Promoure la coeducació al centre per tal que tots els nens i nenes tinguin les mateixes oportunitats sigui quin sigui el seu gènere i garantir que es respecti la identitat de gènere de cada alumne.

##### **4.2. Projecte lingüístic: (Annex 1)**

El Projecte Lingüístic de Centre recull l'ús del català, el castellà i la llengua anglesa d'acord amb la normativa vigent i adaptant-se a la realitat sociocultural de l'escola.

##### **4.3. Projectes de l'escola:**

- **PROJECTE PELE:** gràcies a la participació del centre en aquest projecte, avui dia

l'escola ofereix 3 hores setmanals d'anglès a tots els alumnes de Primària. També s'ha innovat introduint l'aprenentatge de l'anglès a partir de P3.

Per tant, es treballa la llengua anglesa des de P3 fins a 6<sup>è</sup>.

A més, durant el segon trimestre de cada curs es farà l'Educació Física en Llengua Anglesa.

D'altra banda, per tal de consolidar l'aprenentatge de la llengua estrangera, anualment participem als concursos *The Fonix* i al concurs d'*Oratòria de La Selva*.

A nivell comarcal participem al projecte *English Day* amb l'alumnat de 6<sup>è</sup>.

Els mestres d'anglès participen al Seminari de mestres d'anglès de la comarca de La Selva.

Anualment l'escola sol·licita una auxiliar de conversa en anglès per reforçar l'aprenentatge de la llengua oral i adquirir fluïdesa verbal.

### **- PROJECTE DE RUTES PER CALDES: (Annex 2)**

El projecte de Rutes per Caldes neix el curs 2009-2010 arran d'una necessitat que es manifesta cada vegada més significativa a la realitat del nostre alumnat.

La població caldenca es troba distribuïda de manera que més de la meitat de la població viu en urbanitzacions, algunes molt allunyades del nucli urbà. Aquest fet fa que la vida relacional i social de les famílies disti molt de la vida de poble i es centri bàsicament a la seva urbanització que acaba essent el referent urbà per l'alumnat de l'escola. Això desemboca en un desarrelament profund de l'alumnat que d'una banda desconeix la cultura, les tradicions, la quotidianitat, la història i la vida actual del seu municipi i que d'altra banda, aquest desconeixement causa una manca de participació en la vida caldenca que els condueix a un desarrelament molt profund del seu municipi.

El Claustre de mestres del curs 2009-2010 va decidir que calia fer quelcom i utilitzar totes les eines que teníem al nostre abast per comprometre l'alumne amb el seu poble i per intentar que el sentiment de pertinença anés guanyant camí. Aquest va ser el punt de partida d'aquest projecte que s'ha anat revisant i ha anat creixent de manera que actualment compta amb la participació de famílies, Ajuntament, entitats i empreses privades que han fet que esdevingui per a nosaltres un exemple de cohesió social i de

comunitat educativa.

- Fomentar la creació d'un sentiment de comunitat educativa que superi el de comunitat escolar.
- Vivenciar en el medi real el coneixement dels diferents indrets subjectes d'estudi al projecte, sempre a través de sortides.
- Donar a conèixer els elements principals del municipi de Caldes de Malavella a l'alumnat.
- Treballar els elements principals de la cultura, la història, el folklore i les llegendes de Caldes.
- Investigar sobre la tradició termal del poble.
- Conèixer els elements geològics i ambientals del poble de Caldes.
- Analitzar el municipi, la població, la comarca i els elements vinculats.
- Propiciar l'arrelament dels nens i nenes de Caldes al seu poble.
- Desenvolupar el sentiment de pertinença com a caldens i caldenques més enllà de la urbanització.
- Promoure un treball en xarxa entre diferents entitats, empreses i institucions caldenques.
- Cercar la implicació d'entitats, empreses i institucions amb l'escola i a la inversa.
- Cercar la implicació i el compromís dels nens i nenes amb el seu poble.
- Promoure el desenvolupament d'actituds cíviques, responsables i respectuoses amb el seu poble.
- Treballar un projecte interdisciplinari des de totes les àrees d'aprenentatge i seguint la mateixa temporització.

### **- PROJECTE ILEC D'IMPULS DE LA LECTURA: (Annex 3)**

El Claustre de l'escola va dur a terme una formació de tres cursos sobre el treball de la lectura i sobre com donar un nou impuls, noves estratègies i maneres de treballar la lectura des de totes les àrees d'aprenentatge.

Aquesta formació va canviar l'enfocament i la metodologia de treball de la lectura i va derivar en uns acords de Claustre que es desenvolupen a l'apartat curricular d'acords curriculars de centre.

L'escola parteix d'un treball sistemàtic de la llengua organitzat i seqüenciat per a tota la

Primària. És un treball sense llibre de text amb un enfocament competencial.

L'escola participa a concursos literaris com el Concurs *Joaquim Carbó* o el *Certamen de lectura en Veu Alta* de La Selva.

A Infantil es fan proves de consciència fonològica i a Primària les ACL.

#### - PLA LECTOR (Annex 4):

L'escola aposta per donar la importància que mereix a la Biblioteca Escolar. Per això fa uns anys va participar al programa **Puntedu** d'impuls de les biblioteques escolars. Aquest programa té per objectiu potenciar la biblioteca escolar de tots els centres educatius com un espai de recursos on tant els alumnes com els professors, i tota la comunitat educativa en general puguin trobar informació en diversos suports. S'entén la biblioteca com un recurs fonamental per a l'adquisició de les competències bàsiques i el desplegament dels continguts curriculars, i com un element clau en l'assoliment de l'hàbit lector, la competència informacional i l'adquisició d'aprenentatges autònoms.

El programa dona suport a les biblioteques escolars amb diverses accions i amb l'elaboració i difusió de materials i recursos específics que es troben enllaçats o referenciats en aquesta secció.

La biblioteca del centre s'obre a les hores d'esbarjo o de menjador pels alumnes que hi volen anar.

\* **APADRINAMENT LECTOR:** projecte de promoció de la lectura que té per objectiu donar protagonisme als alumnes de final d'Infantil i de Primària que comparteixen uns espais de temps dedicats a la lectura, al seu aprenentatge i al plaer de compartir-la.

- **PROJECTE MATEMÀTICA COMPETENCIAL:** l'escola ha establert una línia d'escola pel treball de la Matemàtica. Aquest nou enfocament se segueix de P3 a 6<sup>è</sup> i es basa en donar a les Matemàtiques un enfocament competencial, vivencial i basat en una matemàtica per a la vida.

També s'ha introduït dins l'horari de l'alumnat la Matemàtica manipulativa per a tots els nivells.

- **PROJECTE DE PATI:** durant l'hora d'esbarjo els alumnes tenen un material alternatiu de casa Milanta per a Infantil i de jocs tradicionals per a Primària. Els objectius d'aquest projecte són:

- Oferir a l'alumnat jocs alternatius per a ocupar l'estona d'esbarjo.
- Minimitzar els conflictes que ocasionen certs esports com el futbol.
- Donar la possibilitat als alumnes que els costa provar coses noves que experimentin amb noves maneres de distreure's durant l'estona d'esbarjo.
- Mantenir l'ordre i la cura d'un material d'ús comú.
- Fomentar els valors de col·laboració, cooperació i companyerisme.

- **MEDI:** a banda del projecte de *Rutes per Caldes* l'escola aposta per una metodologia competencial i vivencial a l'àrea de Coneixement del Medi. És un enfocament basat en l'observació, la curiositat i l'experimentació.

Es fa un treball per projectes de P3 a 2<sup>n</sup> i de 3<sup>r</sup> a 6<sup>e</sup> seguim la mateixa metodologia de treball competencial i compromès amb l'entorn, el municipi i la comarca.

Es participa a activitats com l'*Experimenta la ciència* de la comarca de La Selva.

- **HORT ESCOLAR:** l'escola disposa d'un hort escolar com a projecte d'AMPA, d'escola, d'Ajuntament i de menjador. Es realitza durant l'estona de menjador i compta amb un espai de compostatge.

- **TAC I ROBÒTICA: (Annex 5)**s'està iniciant un projecte de Robòtica a l'escola. L'ús de les tecnologies està present a la pràctica diària de l'escola i és una eina de treball habitual i quotidià que pretén formar alumnes competencials en noves tecnologies.

- **PROJECTE ESCOLA ARTÍSTICA:** l'escola valora la importància que té per a la formació integral de l'alumnat l'àrea d'Educació Artística. Per aquest motiu basa la seva metodologia en la pedagogia Musical Activa i aposta per una pràctica competencial que fomenta el gaudi.

A nivell d'Educació Visual i Plàstica s'aposta pel coneixement en primera persona de les obres dels artistes locals.

L'escola participa en activitats de renom com la Trobada de Cants Corals de La Selva o el Cantània a l'Auditori de Barcelona.

Participem també a concursos com el Canicaldes o la Festa de la Malavella.

El mestre de Música participa al Seminari de Mestres de Música de La Selva.

- **EDUCACIÓ FÍSICA:** l'escola aposta per donar la importància necessària als bons hàbits de salut i a l'activitat motriu. És per això que fem dues hores setmanals d'Educació Física a tots els nivells de Primària.

Es participa també al projecte de la *Jornada esportiva* de La Selva i es col·labora en l'organització d'aquesta des del Seminari de Mestres d'Educació Física.

- **SEP D'ALTES CAPACITATS:** l'escola aposta per donar una atenció personalitzada a totes i cadascuna de les necessitats de l'alumnat. És per això que a banda del Suport Escolar Personalitzat normatiu, hem introduït un Suport per a l'alumnat amb Altes Capacitats.

- **REVISTA ESPIETA:** l'escola publica anualment una revista inèdita feta pels alumnes que ofereix a tota la comunitat educativa.

- **PROJECTE DE COHESIÓ SOCIAL:** aquest és un dels projectes més importants de l'escola. Es basa en fer partícips a les famílies dels alumnes de les festes escolars i de diferents activitats pensades per ser compartides entre tots. Aquest projecte es concreta en diferents festes, activitats i tallers pensats per gaudir i participar plegats de la vida del centre.

\* CANTADA DE NADALES PEL POBLE

\* PESSEBRE VIVENT (cada dos anys)

\* TALLERS DE MURALS FAMILIARS

\* RUA DE CARNAVAL

\* FESTA DE PRIMAVERA

\* EXPOSICIÓ DE SANT JORDI

\* PORTES OBERTES

\* DIA DE LA MÚSICA

\* FESTA DE L'ESCOLA

\* GRADUACIÓ DE SISÈ

\* ALTRES ACTIVITATS PUNTUALS: pintura del pati en comunitat, etc.

- **PLA EXPERIMENTAL DE FRUITA A LES ESCOLES:** cada curs l'escola participa al pla de consum de fruita per a una alimentació sana. Es reparteix fruita i verdura fresca durant una setmana al mes i es treballen les propietats de cada fruita que es dona.

Cada any s'elabora la memòria corresponent.

- **EDUCACIÓ PER A LA SALUT:**

\* Projecte de Salut bucodental

\* Vacunacions a l'escola

\* Activitats de salut: xerrada Diabetis, Mosquit tigre, etc.

- **CENTRE DE PRÀCTIQUES de la Facultat de magisteri de la Universitat de Girona.**

- **CENTRE DE PRÀCTIQUES D'INFORMÀTICA PMTIC**

- **COL·LABORACIÓ AMB ASSOCIACIONS, ENTITATS, EMPRESES PRIVADES I AJUNTAMENT**

- **PLA CATALÀ DE L'ESPORT:** l'escola participa cada any al Pla Català de l'Esport (PCEE) i n'elabora la corresponent memòria.

- **LÍNIA ESCOLAR: (ANNEX 6).** Cada curs els mestres es reuneixen per definir una línia d'escola a nivell organitzatiu i pedagògic que ens defineixi com a centre i que faciliti l'escolarització a les famílies i doni coherència i cohesió al treball pedagògic definit.

- **PROJECTE DE DEURES D'ESTIU A 6<sup>è</sup>:** cada curs es donen uns deures planificats a nivell comarcal per tal de fer-ne un seguiment a l'Institut.

- **COORDINACIONS LLAR D'INFANTS I INSTITUT:** durant el curs es realitzen diferents activitats de coordinació entre els diferents centres.

- **COORDINACIONS AMB PEDIATRIA I SERVEIS SOCIALS MUNICIPALS**

- **EDUCACIÓ SOSTENIBLE:**

\* Reciclatge i compostatge

\* Reutilització de llibres de text

\* Ús d'embolcalls reutilitzables

- **SORTIDES, VIATGE I COLÒNIES**

- Places estructurals dissenyades per a la implementació dels projectes de centre (Annex 15).



## 5. El currículum:

### 5.1. Criteris d'organització pedagògica:

L'escola està organitzada en dues etapes:

- Educació Infantil: de 3 a 6 anys. Distribuïda en 3 cursos: P3, P4 i P5.
- Educació Primària: de 6 a 12 anys. Distribuïda en 6 cursos: 1<sup>r</sup>, 2<sup>n</sup>, 3<sup>r</sup>, 4<sup>t</sup>, 5<sup>è</sup> i 6<sup>è</sup>. Aquests cursos es reparteixen en 3 cicles:

El Cicle Inicial comprèn 1<sup>r</sup> i 2<sup>n</sup>.

El Cicle Mitjà comprèn 3<sup>r</sup> i 4<sup>t</sup>.

El Cicle Superior comprèn 5<sup>è</sup> i 6<sup>è</sup>.

El projecte curricular té en compte les àrees de coneixement que s'agrupen en àmbits: lingüístic, matemàtic, de coneixement del medi, artístic, d'educació física i d'educació en valors.

Les competències pròpies de cada àmbit i els objectius a assolir, s'agrupen en dimensions i els continguts clau de cada dimensió i les orientacions metodològiques i els criteris d'avaluació es concreten al Decret vigent (Decret 143/2007, de 26 de juny).

Per facilitar el treball, els alumnes s'agrupen segons les necessitats pròpies de cada nivell i de cada situació d'ensenyament-aprenentatge. Es prioritza el treball en mig grup classe sempre que sigui possible o bé amb dos mestres dins l'aula.

A l'Educació Infantil l'organització pedagògica cercarà la garantia que l'alumnat visqui situacions d'aprenentatge que despertin la seva curiositat vers tot allò que l'envolta. Les pràctiques pedagògiques aniran encaminades a facilitar l'estabilitat i regularitat necessàries per tal de facilitar a l'infant els aprenentatges i l'autoestima. Buscarà també l'escolta a l'infant per facilitar-los la participació en el que els afecta així com el desenvolupament de l'autonomia personal i responsable. Es garantirà la comunicació quotidiana amb la família de l'infant i l'intercanvi d'informació sobre el seu procés a través dels informes i les entrevistes necessàries.

La metodologia serà globalitzada i s'organitzarà atenent criteris globals a excepció de les àrees que requereixin una atenció docent especialitzada (Psicomotricitat, Música i Llengua anglesa).

A Educació Primària els criteris d'organització pedagògica cercaran promoure l'hàbit d'estudi en un entorn d'aprenentatge on l'alumne esdevingui el protagonista del procés i on els aprenentatges que es duguin a terme tinguin per objectiu l'assoliment de les Competències Bàsiques.

Buscarem també fer una intervenció educativa adaptada a les necessitats de cada alumne, de cada grup i de cada realitat individual tenint en compte el nivell i el context sociocultural.

Intentarem desenvolupar pràctiques pedagògiques que eduquin l'alumne per a ser ciutadans responsables i compromesos amb l'entorn i amb la societat. Promourem pràctiques obertes al medi i desenvolupades en el medi.

## **5.2. El Projecte Curricular de Centre (Annex 7)**

### **5.3. L'avaluació i la promoció:**

L'avaluació és un procés continu i global que té per objectiu valorar el procés d'aprenentatge que segueix l'alumne per tal de detectar les dificultats que puguin sorgir i activar mecanismes de millora per tal de garantir l'èxit del procés. Aquesta avaluació ha de ser compartida per l'alumne i per la seva família per tal de fer-lo partícip i protagonista d'aquest procés. Alhora, esdevé una eina docent de revisió i reflexió que té la finalitat de garantir l'èxit escolar de tots i cadascun dels alumnes siguin quines siguin les seves característiques.

La família de l'alumnat que hagi de seguir un Pla Individualitzat (PI) serà informada dels objectius a assolir per part del seu fill/a.

S'informarà les famílies per escrit del procés d'aprenentatge i d'avaluació que segueix cada alumne.

L'alumnat que no assoleixi els objectius del seu cicle podrà ser proposat per a romandre un any més al mateix cicle. Aquesta mesura només es podrà adoptar un cop en tota l'Educació Primària (article 9.3 de l'ORDRE ENS/164/2016).

A partir dels resultats finals de superació de cada cicle i àrea, de les proves d'Avaluació Diagnòstica i de les proves de Competències Bàsiques, així com de les proves internes que el centre passi a l'alumnat, s'activaran els mecanismes de millora necessaris per tal

d'assolir l'èxit educatiu.

#### **5.4. Criteris d'avaluació (Annex 8)**

### **6. L'organització:**

#### **6.1. Criteris que defineixen l'estructura organitzativa i lideratge distribuït:**

Per a nosaltres l'èxit de qualsevol comunitat educativa rau en una pràctica fonamentada en el sentit d'eficiència i eficàcia, en la flexibilitat, la participació de la comunitat educativa, el compromís amb les famílies i l'entorn i en el sentiment de pertinença.

No concebem liderar una escola, una idea o un projecte sense la implicació, la creença i la compartició de tots els mestres i tota la comunitat educativa. La nostra tasca ha de ser una pràctica compartida i fruit d'una reflexió i un treball col·lectiu. És per aquest motiu que la pràctica directiva del centre ha de basar-se en el lideratge pedagògic que implica fer que tota la comunitat educativa esdevingui col·laboradora del procés educatiu que compartim. D'altra banda, la direcció es basarà en un lideratge distribuït organitzat en diferents grups de treball pensants, estructurats i fermes per a compartir tasques, responsabilitats i decisions amb la col·laboració de la comunitat educativa. Tot plegat sense obviar la responsabilitat de la Direcció que liderarà el Projecte Educatiu. Es tracta d'aprofitar els coneixements propis de cadascú per enriquir entre tots la tasca de dur l'escola a l'èxit educatiu.

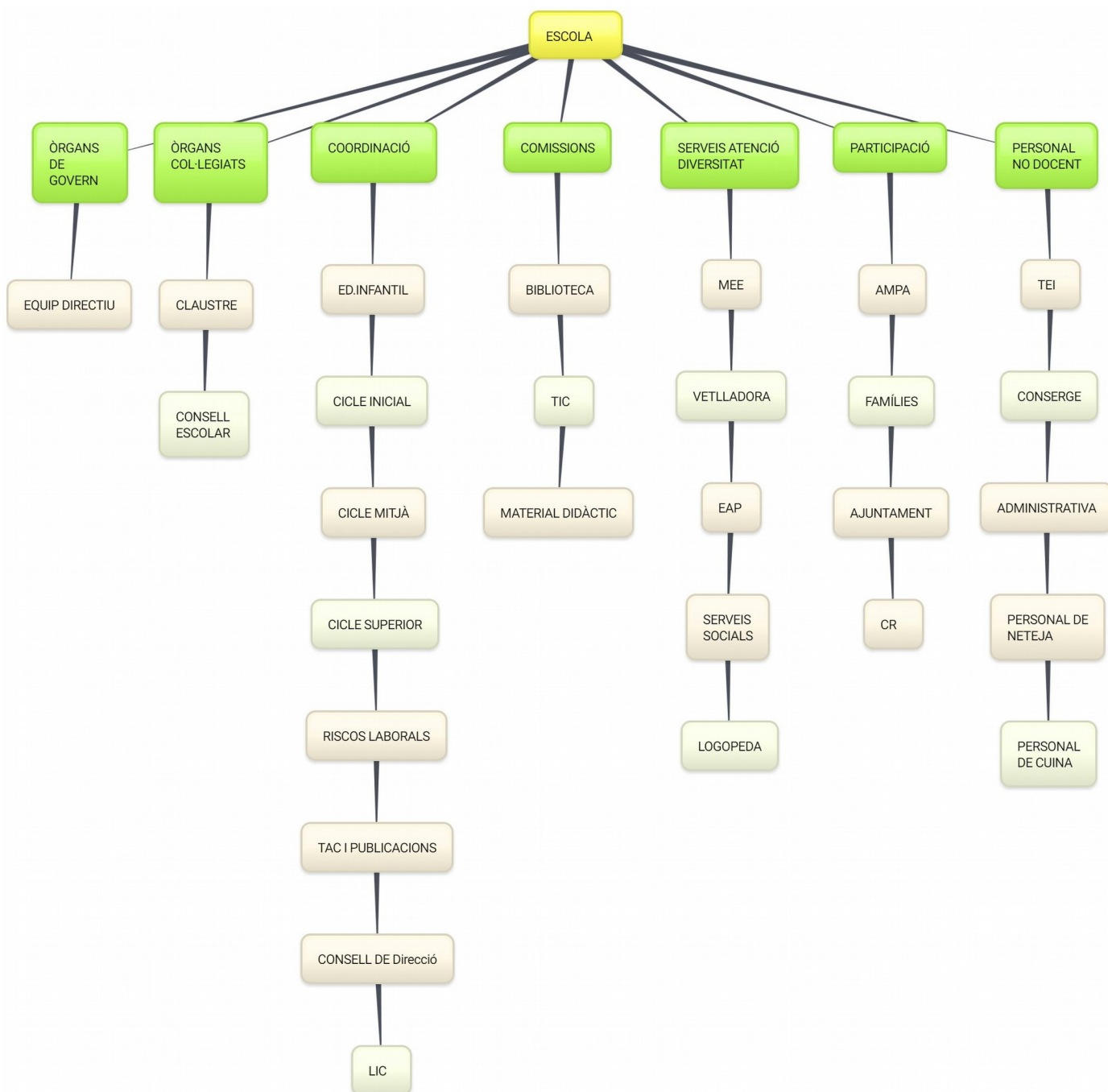
El centre s'organitza en:

- Òrgans de govern: Equip Directiu, Consell Escolar, Claustre, Consell de Direcció i Equip de coordinadors de Cicle.

- Òrgans de participació del Claustre: Equips de Cicle, Comissions i càrrecs unipersonals.

Les funcions de cadascun d'ells es descriuen a les Normes d'Organització i Funcionament de Centre (NOFC).

## 6.2. Organigrama:



## **7. La inclusió:**

### **7. 1. Principis d'inclusió i coeducació:**

L'escola vetllarà en totes les seves pràctiques per complir amb els principis de l'escola inclusiva que són els següents:

- L'escola ha d'educar en el respecte dels drets humans i, per fer-ho, organitzar-se i funcionar d'acord amb els valors i principis democràtics.
- Tots els membres de la comunitat col·laboren per facilitar el creixement i desenvolupament personal i professional individual, alhora que el desenvolupament i la cohesió entre els iguals i amb els altres membres de la comunitat.
- La diversitat de totes les persones que componen la comunitat educativa es considera un fet valuós que contribueix a enriquir a tot el grup i afavorir la interdependència i la cohesió social.
- Es busca l'equitat i l'excel·lència per a tots els alumnes i es reconeix el seu dret a compartir un entorn educatiu comú en el qual cada persona sigui valorada per igual.
- L'atenció educativa va dirigida a la millora de l'aprenentatge de tot l'alumnat, per la qual cosa ha d'estar adaptada a les característiques individuals.
- La necessitat educativa es produeix quan l'oferta educativa no satisfà les necessitats individuals. Conseqüentment, la inclusió implica identificar i minimitzar les dificultats d'aprenentatge i la participació i maximitzar els recursos d'atenció educativa en tots dos processos.

Pel que fa a la coeducació, l'escola vetllarà per promoure la igualtat d'oportunitats entre tots els seus alumnes evitant situacions i actituds de discriminació per raó de gènere.

Intentarem utilitzar en les nostres pràctiques diàries un llenguatge que tracti de manera igualitària els dos sexes.

Pel que fa al material didàctic utilitzat des dels diferents cursos, procurarem que no continguin imatges o missatges explícits o implícits que puguin transmetre idees de discriminació per raó de sexe.

L'escola procurarà un ambient on cada alumne pugui viure la seva identitat de gènere amb la naturalitat i el respecte que li correspon i aplicarem la Llei 11/2014 de 10 d'octubre

i la Llei 14/2010 del 27 de maig, que especifica que el centre educatiu garantirà un entorn amable on els nens i nenes puguin viure de manera natural la seva identitat de gènere.

## **7.2. L'acollida:**

L'arribada a la vida del centre de qualsevol persona ha de ser contemplada des de la Direcció. És per això que quan a l'escola rebem mestres, alumnes, famílies o qualsevol persona que s'hagi de vincular amb la vida de la comunitat escolar, el centre activarà i posarà en funcionament un seguit d'actuacions destinades a facilitar la integració d'aquestes persones a la vida del centre per tal que se sentin acompanyades i puguin entendre'n el funcionament, conèixer-ne les persones i crear vincles.

### **(Annex 9)**

## **7.3. Atenció a la diversitat:**

L'escola ha de ser un espai on tots i cadascun dels alumnes siguin quines siguin les seves condicions i característiques, puguin desenvolupar-se i assolir les competències bàsiques pròpies de l'etapa.

Per això cal que els documents de centre i les pràctiques educatives integrin l'alumnat de manera que puguem atendre'ls dins un marc el més normatiu possible.

### **7.2.1. Criteris que orienten l'atenció a la diversitat:**

Els criteris que regiran la intervenció educativa del centre pel que fa a l'atenció a la diversitat del nostre alumnat són:

- Planificar i coordinar mesures i suports per a l'atenció de tots els alumnes.
- L'adopció de mesures i suports addicionals i intensius per a l'atenció a les necessitats específiques de suport educatiu que presenten els alumnes, entre les quals s'han de destacar les derivades de desavantatges educatius (situacions socioeconòmiques desfavorides o nous al sistema educatiu), de necessitats educatives especials, de trastorns d'aprenentatge, de malalties prolongades i de les altes capacitats.

Per fer-ho, les mesures i suports d'atenció a la diversitat es planificaran atenent a tres nivells d'intervenció:

- **Mesures i suports universals:** s'adrecen a tots els alumnes a partir del que estableix el Decret 119/2015 d'ordenació dels ensenyaments de l'Educació Primària. Són mesures recollides al Projecte Educatiu de Centre, a la Normativa d'Organització i Funcionament

del Centre, als plans d'Acollida, al pla d'Acció Tutorial i a les Programacions d'Aula. Són mesures generals de centre pel que fa a l'atenció a la diversitat. Ens permetran flexibilitzar l'entorn d'aprenentatge, donar estratègies a l'alumnat per assolir l'èxit educatiu i garantir la convivència i la participació. Són mesures com: estructura flexible del centre, ensenyament col·laboratiu, desenvolupament de l'orientació inclusiva, Pla d'Atenció a la Diversitat, composició heterogènia de l'alumnat, agrupaments diversos per al treball a l'aula o docència compartida.

- **Mesures i suports addicionals:** permeten ajustar la resposta educativa de manera flexible, preventiva i temporal focalitzant la intervenció educativa en aspectes del procés d'aprenentatge que poden comprometre l'avenç personal i escolar d'alguns alumnes concrets.

Són el treball emocional, la tutoria personalitzada, entrenament de l'habilitat comunicativa, resolució de problemes, treball interdisciplinari, etc.

Es determinen aquestes mesures a partir de la detecció de les necessitats dels alumnes per part del tutor i l'equip docent i es coordinen a través de la Comissió d'Atenció a la Diversitat.

Aquestes mesures han de quedar recollides als documents de centre, a les programacions d'aula i si fos necessari als Plans Individualitzats (PI).

Tots els mestres tenen la responsabilitat de proporcionar mesures i suports addicionals que l'alumnat necessiti, orientats pels mestres d'Educació Especial.

- **Mesures i suports intensius:** són mesures específiques per a l'alumnat amb necessitats educatives especials, s'adapten a la seva singularitat i permeten ajustar la resposta educativa de forma extensa, amb una freqüència regular i sense límit temporal.

Han de vincular-se a les mesures i suports universals i addicionals previstos al centre.

Es proposen a partir de l'avaluació psicopedagògica que fonamenta el dictamen d'escolarització o l'informe de l'EAP, en col·laboració amb els mestres del centre, els pares i, si s'escau, els especialistes.

L'aplicació de mesures i suports intensius comporta l'elaboració d'un pla individualitzat (PI), on cal concretar objectius, professionals implicats, adaptacions metodològiques i indicadors de seguiments del progrés que permetin avaluar-ne l'eficàcia i fer-hi els reajustaments necessaris.



### 7.2.3. Mesures d'atenció a la diversitat del centre:

- **SEP:** l'escola ofereix un suport educatiu personalitzat als alumnes que la Comissió d'Atenció a la Diversitat, a proposta dels tutors, considera oportuns. Aquest suport està ordenat per la Resolució d'11 de juny de 2013 de la Direcció General d'Educació Infantil i Primària i defineix aquest suport com un suport flexible, temporal i preventiu per atendre diversos ritmes d'aprenentatge dels alumnes i que ofereix un suport individual o en petit grup a aquells alumnes que ho necessiten.

Aquest suport, desenvolupat a l'*Ofensiva de país a favor de l'èxit escolar (2012-2018)*, pretén aconseguir que tots els alumnes desenvolupin al màxim els seus aprenentatges amb activitats addicionals, dins o fora de l'aula, segons escaigui, i dirigides a grups d'alumnes o a alumnes individuals que en algunes àrees o en aspectes conductuals puguin manifestar dificultats o talents específics.

L'escola ofereix aquest suport en dues modalitats:

- **SEP LECTIU:** hores de suport per a l'alumnat amb dificultats de P3 a 6<sup>e</sup>. Les hores es reparteixen segons les necessitats del grup, però tots els grups-classe en tenen a la seva disposició. El tutor decideix quins alumnes en fan ús i es poden canviar cada trimestre.

- **SEP POSTLECTIU:** hores de suport per a l'alumnat amb dificultats de Cicle Inicial i Cicle Superior.

- **SEP POSTLECTIU D'ALTES CAPACITATS:** grup d'alumnes amb dictamen d'altres capacitats o susceptible de dictamen d'Altes Capacitats. Aquest grup es forma amb alumnes d'edats diverses i pretén treballar segons les pautes metodològiques per a l'alumnat amb aquest perfil (projectes, poesies, enigmes, etc.)

- **EDUCACIÓ ESPECIAL:** hores per a l'alumnat amb dictamen o sense però que requereixen d'unes hores de suport per tal d'assolir els objectius propis del curs o bé els objectius propis del seu Pla Individualitzat. Es prioritza el treball en un entorn el més ordinari possible. Així doncs, sempre que es pugui es treballarà dins l'aula. Quan les condicions de treball no siguin les idònies, la predisposició de l'alumne tampoc ho faciliti o el tipus de treball que es fa sigui diferent al dels companys, es realitzarà la classe



d'Educació Especial fora de l'aula ordinària.

- **DESDOBLAMENTS:** en funció dels recursos humans del centre es facilitarà que tots els grups classe disposin de desdoblaments de l'alumnat per al treball d'àrees instrumentals. En cap cas aquests agrupaments seran homogenis.

- **AUXILIAR D'EDUCACIÓ ESPECIAL:** l'auxiliar en educació especial dóna suport al/la mestre/a en educació especial per a programar, intervenir educativament i avaluar programes d'atenció a la infància i adolescència, aplicant els mètodes d'ensenyament-aprenentatge que afavoreixin el desenvolupament autònom dels/les menors amb necessitats educatives especials.

Es relaciona amb el/la menor assignat/da o amb les famílies o tutors legals, i amb la resta de professionals de l'equip d'intervenció o educatiu. Les seves tasques són:

- Ajudar els alumnes amb necessitats educatives especials en els desplaçaments per l'aula i pel centre en general, i fora del centre, si cal, amb el seu mitjà de mobilitat (cadira de rodes, caminadors, crosses, etc.)
- Ajudar els alumnes en aspectes de l'autonomia personal (higiene, alimentació, etc.) per garantir que puguin participar en totes les activitats.
- Fer els tractaments específics dels alumnes en el centre educatiu.

S'ha de garantir la participació dels auxiliars d'educació especial en les reunions que permetin la coordinació amb els equips docents.

Els auxiliars d'educació especial han de participar en les activitats de formació que tinguin relació amb les seves funcions.

Quan es consideri necessari, aquests professionals poden participar en les entrevistes amb les famílies, sempre amb la presència del tutor o tutora.

- **LOGOPEDA DEL CREDA:** El CREDA és un Servei Educatiu Específic del Departament d'Educació de la Generalitat de Catalunya. La funció del CREDA és la de col·laborar amb els centres docents i els serveis educatius de zona per donar resposta a les necessitats educatives dels alumnes amb sordesa i dels alumnes amb trastorns de llenguatge.

L'escola disposa d'aquest servei en funció de l'alumnat que en requereix cada curs el seu

servei.

- **PSICOPEDAGOGA DE L'EAP:** la psicopedagoga de l'Equip d'Assessorament Psicopedagògic es coordina amb les mestres d'Educació Especial, amb les mestres tutores quan cal, amb les famílies i fa intervencions amb l'alumnat que ho requereix. Alhora coordina els diferents agents externs que intervenen en l'educació dels alumnes.

Les seves funcions són:

- Identificar i avaluar les necessitats educatives especials de l'alumnat i fer la proposta d'escolarització, en col·laboració amb els serveis educatius específics quan s'escaigui.
- Assessorar el professorat i les famílies en la resposta educativa a l'alumnat amb necessitats educatives especials, en col·laboració amb els docents especialitzats i els serveis educatius específics.
- Assessorar els equips docents, l'alumnat i les famílies sobre aspectes d'orientació personal, educativa i professional.
- Donar suport als centres educatius en la millora de l'atenció a la diversitat i la inclusió.
- Col·laborar conjuntament amb els altres equips del servei educatiu de zona i els específics per tal de promoure activitats d'intercanvi i de formació del professorat.
- Col·laborar amb els serveis socials i sanitaris de l'àmbit territorial d'actuació, per tal d'oferir una atenció coordinada als alumnes i famílies que ho necessitin.

- **TREBALLADORA SOCIAL DE L'EAP:** la treballadora social de l'Equip d'Assessorament Psicopedagògic es coordina amb les mestres d'Educació Especial, amb les mestres tutores quan cal, amb les famílies i fa intervencions amb l'alumnat que ho requereix. Les seves funcions són:

- Conèixer i analitzar el context social dels alumnes i les seves famílies, així com donar suport als centres i coordinar-se amb la xarxa de serveis del sector.
- Realitzar valoracions sociofamiliar de l'alumnat susceptible de presentar NEESCD.
- Participació en les comissions socials per valorar conjuntament les situacions i condicions del context que estan incidint i obstaculitzant el desenvolupament i

l'aprenentatge de determinats alumnes.

- Treballar la coordinació amb el referent de l'EAP de cada centre en relació als alumnes amb situació a una major vulnerabilitat.
- Coordinació amb la xarxa de serveis del sector, participació en el pla educatiu d'entorn, col·laboració en els programes i iniciatives de l'entorn (absentisme, salut,...)

### **7.3.2. Pla d'Atenció a la Diversitat ( Annex 10)**

#### **8. La convivència:**

L'escola és el reflex de la societat i,alhora, és un espai privilegiat on tots els ciutadans i ciutadanes adquireixen uns coneixements i uns hàbits de socialització i de relació amb els altres. Un dels seus objectius bàsics ha de ser ensenyar i aprendre a viure i conviure; ha de fomentar i liderar la convivència, tant a l'interior del centre educatiu com al seu entorn immediat.

Per educar en la convivència, cal posar l'accent en les relacions, abans que en les diferències. Per això cal potenciar espais oberts i compartits —tant des d'un punt de vista social i cultural com intergeneracional— que facilitin el coneixement i el reconeixement de les persones que viuen en el mateix poble, barri o ciutat per potenciar la confiança mútua i propiciar la conversa, el diàleg i la reflexió.

Els objectius de l'aprenentatge de la convivència són:

- Ensenyar a conviure i a viure.
- Treballar el desenvolupament personal i col·lectiu de l'alumnat.
- Liderar la convivència com un valor fonamental tant dins com fora del centre educatiu.
- Posar l'accent en les relacions humanes per potenciar la confiança i propiciar la conversa, el diàleg i la reflexió.
- Fomentar de manera intensa les habilitats comunicatives i la sensibilització i la reflexió sobre els valors socials.
- Fomentar la comprensió de l'ésser humà i la seva acció en el món.
- Contribuir a la formació de l'alumnat per conviure en un pla d'igualtat des del profund respecte mutu.

- Lluitar contra les desigualtats.
- Aprendre i ensenyar a pensar, a gestionar emocions, a compartir valors i a trobar noves i millors formes de relació.
- Contribuir a la relativització de valors imprescindibles com el rigor, la responsabilitat, el respecte, la dignitat i la solidaritat.

## **8.2. El Projecte de Convivència. (Annex 11)**

## **8.3. Les NOFC: Normes d'Organització i Funcionament de Centre: (Annex 12)**

## **8.4. La carta de compromís educatiu (Annex 13)**

## **9. L'orientació i la tutoria:**

### **9.1. Objectius de l'orientació i seguiment de l'alumne:**

L'acció tutorial és aquella que té per finalitat contribuir, en col·laboració amb les famílies, al desenvolupament personal i social de l'alumnat en els aspectes intel·lectual, emocional i moral, d'acord amb la seva edat. Comporta el seguiment individual i col·lectiu de l'alumnat per part de tot el professorat .

Per garantir l'acció tutorial, el centre ha de definir una estructura organitzativa que faciliti:

- La planificació i coordinació de les diverses actuacions tutorialis
- El seguiment del desenvolupament de cada alumne/a
- Els mecanismes de relació i cooperació amb les famílies.

El tutor/a lidera el grup i gestiona les relacions que s'hi estableixen. La seva intervenció té una influència decisiva en la dinàmica del grup i en la creació de condicions favorables pel creixement feliç i autònom de tots els alumnes dins del seu grup de referència.

Entre d'altres factors és important:

- La forma d'organitzar els grups, respectant la diversitat i afavorint relacions constructives.

- La manera com parla als alumnes i els inclou en el grup, la seva intervenció per connotar positivament les dificultats d'alguns, per fer-los reconèixer les diferències o per valorar la necessitat d'acceptar-les.
- La introducció del respecte cap a ells i entre ells, la curiositat pels seus interessos i les seves necessitats, la contenció de les seves pors i inseguretats...

És bàsic que el tutor/a estigui implicat en el seguiment del procés de progrés de tots els seus alumnes, que supervisi i decideixi quin currículum s'ofereix als alumnes, siguin quines siguin les seves necessitats i vetlli per la coordinació entre tots els docents que intervenen en l'activitat pedagògica del grup i amb les famílies.

## **9.2. Pla d'acció tutorial (Annex 14)**

### **10. La participació:**

Per nosaltres l'escola està formada pels alumnes, les famílies, els personal docent, els altres professionals d'atenció educativa, el personal d'administració i serveis i la representació del nostre Ajuntament. Tots els membres de la comunitat educativa tenen la seva representació al màxim òrgan de govern d'un centre que és el Consell Escolar.

Tots els membres de la comunitat hi participen de manera organitzada, coordinada i responsable cercant en tot moment l'objectiu compartit d'avançar vers una escola cada dia millor.

#### **10.1. Mecanismes de participació:**

L'escola establirà formes de participació de tota la comunitat escolar i aquestes formaran part de la programació general anual del centre. S'establiran vies de comunicació dinàmiques i efectives que ens permetin assolir una participació de qualitat afavorint al màxim les relacions.

#### **10.2. Òrgans i àmbits de participació:**

El **Consell Escolar** és el màxim òrgan col·legiat de participació d'un centre i en ell hi ha representats els diferents integrants de la comunitat escolar.

Els òrgans unipersonal de govern són el/la director/a, el/la cap d'estudis i el/la secretari/a.

Els tres constitueixen l'**Equip Directiu**.

El **Claustre de Professors** és l'altre òrgan col·legiat de participació dels mestres i l'Equip Directiu.

L'escola compta amb altres mecanismes de participació com el **Consell de Direcció** format per l'Equip Directiu i els diferents coordinadors. En aquest òrgan s'orienta la planificació estratègica anual de l'Equip Directiu i s'activen mecanismes de millora o propostes per al Claustre.

Les altres coordinacions són: la de **Tac i Publicacions**, la de **Riscos Laborals i Festes**, la de **Cicle Infantil, Cicle Inicial, Cicle Mitjà i Cicle Superior**, la de **Pràcticum** i la de **Llengua i Cohesió Social**.

D'altra banda el centre reuneix setmanalment la **CAD** (Comissió d'Atenció a la Diversitat) per valorar l'evolució o els nous casos d'alumnes amb necessitats educatives especials. Aquesta està formada per les mestres d'educació especial, la psicopedagoga de l'EAP i la Directora.

L'**AMPA** és l'associació de mares i pares d'alumnes i està formada pels pares i mares dels alumnes del centre que volen formar-ne part de manera voluntària. Té la finalitat de facilitar la participació de mares i pares a les activitats del centre i els seus objectius són:

- Donar suport i assistència als membres de l'associació i en general a tots els pares i mares dels alumnes matriculats al centre.
- Promoure participació de pares dels alumnes en la gestió del centre.
- Assistir els pares dels alumnes en l'exercici del seu dret a intervenir en el control i la gestió del centre quan sigui sostingut amb fons públics.
- Promoure la representació i la participació dels pares dels alumnes en els consells escolars dels centres.
- Facilitar la col·laboració del centre en els àmbits social, cultural, econòmic i laboral de l'entorn.
- Col·laborar en les activitats educatives del centre i cooperar amb el Consell Escolar en l'elaboració de directrius per a la programació d'activitats complementàries, extraescolars i de serveis.
- Promoure activitats de formació de pares i mares.
- D'altres que els assignin els seus estatuts.

## **11. La projecció externa i l'atenció a l'usuari:**

### **11.1. Principis de servei i atenció al públic:**

En el marc dels valors definits per la Constitució, i per Llei 30/1992, modificada per la Llei 4/1999, la ciutadania ha vist reconeguda una sèrie de drets que afecten la seva relació amb l'Administració. Els principis pels quals es regeix aquesta relació són:

- Principi d'igualtat, que impedeix qualsevol mena de discriminació en l'actuació de l'Administració.
- Dret de qualsevol persona a ser tractada amb respecte.
- Dret a rebre informació atenent a la protecció de dades i privacitat, ajudant-la en tot el que sigui possible.

#### **11.1.1. Relació amb les famílies:**

Les famílies dels nostres alumnes tenen el dret d'estar informades de qualsevol tema que afecti a l'escolaritat de llurs fills i el deure d'informar a l'escola de totes les dades acadèmiques, personals i de salut que facilitin l'atenció a l'alumne/a.

L'escola disposa d'un horari d'atenció a les famílies, tant per part de l'Equip Directiu, com dels tutors i altres mestres i personal que tingui relació directa amb els alumnes.

Les famílies han de poder establir comunicació amb el centre i ser ateses, per incidències i encàrrecs i alhora tenen el deure de facilitar al centre les dades actualitzades per tal de poder ser localitzades en cas de necessitat.

Aquests horaris es concretaran al Pla Anual de cada curs i es publicitarà a través dels canals que l'escola disposi per a aquest fi.

### **11.2. Relacions amb les institucions públiques:**

L'escola té l'obligació i la necessitat de relacionar-se i col·laborar amb diferents institucions públiques com l'Administració Educativa i l'Ajuntament de Caldes de Malavella, així com amb la resta de centres educatius i entitats de la població. Així doncs, sempre que sigui productiu per a l'aprenentatge i la cohesió de l'alumnat, procurarà dins la Programació Anual de Centre activitats relacionades amb aquests agents.

A través de l'Ajuntament i/o dels Serveis Territorials el centre supervisarà el manteniment i la seguretat de les instal·lacions escolars.

De la mateixa manera, el centre mantindrà contacte habitual amb persones o institucions

que atenen l'alumnat del centre (Serveis Socials, psicòlegs, pediatres, etc.) a través del treball en xarxa o de reunions periòdiques.

El centre també donarà a les famílies i a l'alumnat informació que promogui la participació en activitats municipals socials, culturals i mediambientals.

D'acord amb la normativa referent, l'escola complirà amb els requeriments de l'Administració i facilitarà l'ús social de l'edifici escolar sempre que no interfereixi en les tasques escolars recollides a l'horari escolar.

### **11.3. Relacions amb altres centres escolars:**

#### **11.3.1. Adscripció, coordinació primària-secundària:**

L'institut de referència on en principi assistirà l'alumnat del nostre centre i l'Equip Directiu establiran diferents espais i actuacions per tal de facilitar el pas de l'alumnat de Primària a Secundària.

Les actuacions que es duran a terme són:

- Visita de l'alumnat de 6<sup>e</sup> a l'Institut de Caldes.
- Visita-col·loqui dels alumnes de 1<sup>r</sup> d'ESO als alumnes de 6<sup>e</sup> de l'escola.
- Coordinació de traspàs d'informació dels mestres de 6<sup>e</sup> als professors de l'Institut.
- Preparació dels deures d'estiu pels alumnes de 6<sup>e</sup> per part dels mestres de sisè que lliuraran als professors de 1<sup>r</sup> d'ESO al setembre.
- Retorn d'informació sobre l'evolució i el rendiment dels ex-alumnes durant el primer trimestre.

#### **11.3.2. Adscripció, coordinació llar infants-primària:**

La llar d'infants municipal Ninots i l'escola establiran diferents espais i actuacions per facilitar el pas dels alumnes de P2 de la Llar d'Infants a l'escola.

Les actuacions que es duran a terme seran:

- Coordinació de les tutores de la Llar d'Infants a P2 amb les tutores de P3 a l'escola, la psicopedagoga de l'EAP i la mestra d'Educació Especial d'Infantil
- Visita dels alumnes de P2 a l'escola.

#### **11.3.1. Projectes intercentres:**

L'escola Sant Esteve aposta pel treball d'entorn municipal i comarcal. És per això que



procurarà activitats amb l'alumnat de l'Escola Benaula com la Cantada de Nadales pel Poble, l'Audició Musical i el Teatre en Anglès.

De la mateixa manera, l'alumnat de l'escola participarà en activitats comarcals com: *l'English Day, l'Experimenta la ciència, la Trobada de Corals o la Jornada Esportiva.*

També participarem a reunions de secretaris, caps d'estudi i directors així com als seminaris de mestres de Música, d'Educació Física o de Llengua Anglesa organitzats pel Centre de Recursos Pedagògics de La Selva.

#### **11.4. Premis i concursos:**

L'escola procurarà i propiciarà la participació dels alumnes a diferents concursos i certàmens per tal de despertar els valors de l'esforç, la preparació i la responsabilitat. Participarem sistemàticament a concursos locals: *Canicaldes, Joaquim Carbó, La Malavella* i a concursos comarcals o provincials: *Certamen de Lectura en veu Alta, Fonix i Oratòria.*

Aquest Projecte Educatiu de Centre pot ser revisat, ampliat i/o modificat cada curs escolar sempre que sigui necessari.

Caldes de Malavella, 12 de maig de 2017