

# PROGRAMACIÓ GENERAL ANUAL

---



ESCOLA SANT ÀNGEL DE CAMARLES

CURS ESCOLAR 2023/2024

<b><u>PRESENTACIÓ</u></b>	
<b><u>Autonomia pedagògica</u></b>	
1. Característiques de l'alumnat	6
2. Característiques del professorat	7
3. Participació de la comunitat educativa	7
4. Programacions i recursos didàctics	9
5. Concreció i desenvolupament del currículum.	9
6. Avenços en relació al nou currículum	11
7. Convivència i clima escolar	12
8. Atenció a la diversitat	13
9. Pla d'acció tutorial	17
10. Programes d'innovació pedagògica	17
11. Altres programes i plans de centre	20
12. Necessitats detectades i propostes de millora a partir de les valoracions del professorat, dels equips docents i/o treball i d'òrgans unipersonals en el curs 2022/2023	20
13. Necessitats pedagògiques detectades en la Memòria Anual 2022/2023	22
14. Marc d'actuació per al curs 2023/2024 d'acord al PdD, a les necessitats pedagògiques detectades i els objectius de millora	23

15. Actuacions del programa d'innovació PACTE.	32
16. Estratègia digital de centre.	33
17. Programació d'aula i temporitzacions	34
18. Relacions amb altres entitats i/o associacions	34
19. Activitats de caràcter especial dintre de l'horari escolar	36
20. Colònies i sortides didàctiques	38
21. Activitats AFA	40

<b><u>Autonomia organitzativa</u></b>	
1. Distribució espacial del centre	40
2. Professorat	41
3. Organigrama del Claustre	43
4. Organigrama de l'AFA	44
5. Organigrama del Consell Escolar	45
6. Comissions adjuntes al Consell Escolar	46
7. Equips de comunitats	47
8. Comissions internes	47
9. Grups de treball	47
10. Absències dels professors	48

<b><i>Autonomia organitzativa</i></b>	
11. Personal d'administració i Serveis	49
12. Activitats de formació i perfeccionament	49
13. Calendari del curs	49
14. Calendari de setmanes lectives	51
15. Calendari i horari general del Centre	52
16. Inici de curs	54
17. Sessions d'Avaluació i lliurament d'informe.	54
18. Entrevistes amb les famílies	56
19. Calendari de reunions	57
20. Distribució setmanal per àrees d'aprenentatge	59
21. Patis	59
22. Coordinació LIC	59
23. Coordinació coeducació, convivència i benestar de l'alumnat	60
24. Responsable d'atenció a la diversitat	61
24. Coordinació de Riscos Laborals	61
25. Coordinació Estratègia Digital	61
26. Comissió de Biblioteca	62
27. Comissió artística	62

28. Comissió hort escolar i programa SI	62
-----------------------------------------	----

### **Autonomia organitzativa**

29. Comissió suport conductual positiu	63
30. Servei de menjador	63

### **Autonomia de gestió de recursos**

1. Gestió de centre	64
2. Avaluació de centre	64
3. Gestió del personal docent, PAS i altres	64
4. Gestió econòmica, acadèmica i administrativa.	65
5. Protecció de dades personals, imatge i propietat intel·lectual.	65
6. Salut a l'escola	65
7. Seguretat a l'escola.	67
8. Mesures de prevenció de l'absentisme escolar	68
9. Ús social del centre	69

## Presentació

Com cada any, a l'inici d'un nou curs escolar, es presenta la Programació General Anual (PGA) d'acord amb el que estableix l'article 10 del Decret 102/2010 d'autonomia de centres.

Aquest document descriu, de forma organitzada, el funcionament de la nostra escola així com el conjunt d'objectius que volem aconseguir al llarg d'aquest curs escolar. També es mostren les actuacions previstes per poder assolir-los, els recursos dels que disposem per realitzar-les i els indicadors de progrés que ens ajudaran a saber si s'han aconseguit o no els objectius plantejats. Aquests objectius han estat elaborats tenint en compte les valoracions i les propostes realitzades a la Memòria del curs passat i dels objectius nous marcats i elaborats des dels equips de comunitat, d'acord al projecte educatiu de l'escola i al projecte de direcció vigent.

## AUTONOMIA PEDAGÒGICA

### **1. Característiques de l'alumnat**

Les característiques generals del nostre alumnat venen marcades per les pròpies de l'entorn sociocultural que forma el poble de Camarles, com a municipi situat a cavall entre el delta i la garriga. És un municipi tradicionalment agrícola, encara que des de fa ja algun temps la població s'ha vist obligada a ocupar-se en activitats del sector secundari i terciari.

L'alumnat majoritàriament prové de famílies arrelades des de fa anys al poble. La majoria de l'alumnat és de parla catalana ja que molts dels fills/es de famílies immigrants establertes al poble ja han nascut a Catalunya i parlen i entenen el català. A excepció d'aquelles famílies novingudes que normalment són castellanoparlants. Aquestes famílies generalment són d'origen magrebí o romanès.

## **2. Característiques del professorat.**

Aquest curs a la plantilla del nostre centre s'han realitzat noves incorporacions, sobretot a l'etapa de primària.

Tanmateix, mencionar que ens trobem davant un claustre actiu, participatiu, creatiu, flexible amb ganes de construir a partir de l'anàlisi i el treball mitjançant un lideratge distribuït, tant a nivell horitzontal com vertical.

## **3. Participació de la comunitat educativa**

L'escola percep la comunitat educativa com una xarxa integrada per l'alumnat, famílies, professorat, altres professionals, entorn proper i l'administració local. Per tal de garantir la participació el centre ho fa mitjançant diversos eixos d'actuació:

### ➤ **Escola i família. Corresponsabilitat i èxit educatiu.**

L'escola vetlla per reforçar i garantir el vincle amb les famílies, com a principal referent educatiu, per afavorir el creixement i l'educació dels infants.

Aquesta corresponsabilitat es realitza mitjançant els *cafès amb família*, xerrades d'experts i jornades entre família i escola. També des de l'escola es donen consells i informació per facilitar la tasca educativa mitjançant infografies, cartells i circulars.

### ➤ **Canals de comunicació**

Els canals de comunicació i difusió de l'escola són la pàgina web del centre, el classdojo i l'instagram.

### ➤ **La pàgina web de l'Escola.**

A la pàgina web de l'escola queda reflexat una mostra de les diferents activitats que es realitzen a nivell de comunitats. Així com diverses activitats participatives escola i família. Per tant, la pàgina es converteix en una altra via de comunicació vers tota la comunitat educativa.

➤ **Aplicació informàtica Escola i Família. Junts x l'Educació.**

Des de la coordinació LIC es fomenten actuacions de l'aplicació que es desenvolupen a partir de sis línies d'intervenció: acollida per a les famílies (seguint el pla d'acollida del centre), carta de compromís educatiu, informació i comunicació, participació, formació per a les famílies i acció tutorial compartida.

Aquest curs continuarem treballant i consolidant la informació i comunicació amb les famílies. La comunicació amb les famílies via telemàtica (correu electrònic i plataforma Classdojo) per a que les informacions arribin de forma segura i immediata a les famílies.

➤ **Carta de compromís educatiu.**

La carta de compromís del centre té en compte les característiques pròpies de l'alumnat així com les casuístiques de l'entorn, per tal d'afavorir la cohesió social i potenciar la millora acadèmica de tot l'alumnat. Cal destacar que la carta de compromís segueix les línies definides al PEC i que ha estat elaborada per l'escola amb la participació de la comunitat educativa.

➤ **Participació de les famílies.**

La petjada de les famílies es concreta amb l'acompanyament en el procés escolar, participació de les famílies en els òrgans de representació del centre (Consell escolar, comissions adjuntes), participació de les famílies a través de l'AFA (reunions de delegades, reunió AFA / Direcció), reunions col·lectives i entrevistes individuals i construccions de projectes compartits.

A més a més, l'escola compta amb una borsa d'experts on cada família segons les seves preferències i disponibilitat participa en els diferents espais educatius i activitats que es realitzen a l'escola.



➤ **Voluntariat.**

L'escola té una borsa de voluntaris i experts on les famílies es poden apuntar segons els seus interessos i disponibilitat, per tal de col·laborar en diferents activitats i participar en la vida diària del centre.

A més, aquest curs també comptarem amb el voluntariat de l'alumnat de 4t d'ESO de l'IES de Camarles (servei comunitari).

***4. Programacions i recursos didàctics.***

La programació didàctica és la planificació de la tasca educativa que s'adreça a l'alumnat de cada curs de l'etapa i per a cada dimensió i àmbit (matèries i àrees), en el marc del currículum vigent. Per tant, comporta la concreció, distribució i temporització al llarg de cada curs dels objectius, sabers i criteris d'avaluació.

Com a centre estem adaptant les programacions didàctiques a la nova normativa, tot tenint present el projecte educatiu i els acords de centre (programacions verticals, acords de claustre/comunitats, línies metodològiques de centre, seqüenciació de sabers claus de l'àmbit lingüístic, matemàtic i de coneixement del medi natural i social per comunitats, etc.) .

Per tant, les programacions tenen un caràcter estratègic d'intervenció pedagògica, organitzativa i comunicativa; essent flexibles i revisables per tal d'anar introduint els aspectes de millora necessaris.

Finalment, entenem per programar el fet de prendre decisions i compartir acords que garanteixin l'èxit escolar i la cohesió social de l'alumnat dins del marc del PEC i del PdD i deixar constància de les intencions educatives de l'equip docent.

***5. Concreció i desenvolupament del currículum.***

Per a l'organització del currículum hem de partir del Decret 21/2023, de 7 de febrer, d'ordenació dels ensenyaments de l'educació infantil així com les orientacions per al desplegament quant a recursos i materials relatius a aquest cicle, i del Decret

175/2022, de 27 de setembre de 2022, d'ordenació dels ensenyaments de l'educació bàsica.

Tanmateix, dintre d'aquest apartat, fent referència a les competències bàsiques, l'escola ha d'utilitzar la normativa vigent, els documents d'identificació i desplegament de les competències i els materials facilitats pel Departament d'Educació com una eina de treball i millora dels resultats acadèmics i socials. L'escola, a més de desenvolupar coneixements, ha de desenvolupar i afavorir principalment processos. És a dir, prenen importància les capacitats, les habilitats i les actituds (el saber, saber fer, saber ser i saber estar) necessàries per al desenvolupament integral de tot l'alumnat.

Els alumnes han d'aprendre a mobilitzar tots aquests recursos personals (saber actuar) per assolir la realització personal i esdevenir així persones responsables, autònomes i integrades socialment, per exercir la ciutadania activa, incorporar-se a la vida adulta de manera satisfactòria, ser capaços d'adaptar-se a noves situacions i de desenvolupar un aprenentatge permanent al llarg de la vida.

Tanmateix, les àrees i la dedicació horària a l'etapa, tenint en compte les directrius del Departament d'Educació, serà:

<b>Àrees (competències específiques)</b>	<b>Distribució mínima</b>	<b>Distribució del centre</b>
Llengua catalana i literatura	525	822,5
Llengua castellana i literatura	525	822,5
Llengua estrangera	420	420
Matemàtiques	695	945
Coneixement del medi natural, social i cultural	485	612,5
Educació Artística	500	507,5
Educació física	385	385
Educació en valors cívics i ètics (5è curs 23/24)	35	

Religió	210	210
Hores de gestió autònoma	945	
<b>Total hores de l'educació primària</b>	4725	4725
ESBARJO	525	525
<b>HORES TOTALS</b>	5250	5250

Un darrer aspecte dins de la concreció del currículum és l'avaluació. L'avaluació com un procés d'observació i anàlisi del procés d'E-A en el marc de l'Ordre ENS/164/2016.

Dintre d'aquest apartat esmentar:

- La importància de les sessions d'avaluació, dins d'aquest procés de millora de l'alumne/a i de comunicació continua del procés amb aquest i la seva família, com òrgan per considerar possibles adaptacions o mesures d'assoliment de les competències. l'alumnat de 6è i vetllar perquè l'alumnat finalitzi l'educació primària amb èxit escolar.
- Les proves d'avaluació externa: les competències bàsiques i les proves d'expressió oral en català de sisè.
- Activitats de reforç d'estiu. Seguirem les orientacions per a les activitats de reforç d'estiu presents en el portal XTEC per tal de garantir que l'alumnat de 6è iniciï l'etapa d'Educació Secundària Obligatoria d'una manera més satisfactòria amb aquelles àrees no superades.
- La coordinació entre la llar d'infants i l'Educació Infantil i entre l'Educació Primària i l'Educació Secundària Obligatoria.

### **6. Avenços en relació al nou currículum.**

Seguint el pla d'avaluació, cada mestre haurà de continuar introduint a la seva àrea autoavaluacions, coavaluacions i metavaluacions com a instruments d'avaluació. Cal

destacar que un dels objectius d'aquest curs escolar serà definir l'enfoc d'avaluació del centre i l'elaboració d'instruments d'avaluació adaptats a línia metodològica del centre.

Al llarg d'aquest curs es continuarà amb el treball de la programació d'internivells de matemàtiques (a primària), els ambients (a infantil) i l'apadrinament lector (tota l'escola), tot incloent els canvis metodològics acordats per tal de donar cabuda a les necessitats del centre i respondre a les necessitats del nostre alumnat.

Tenint en compte les actuacions acordades al pla de treball del PACTE i als objectius previstos al PdD aquest curs també ens iniciem amb els racons de llengua, amb les experiències d'aprenentatge amb sentit, les situacions d'aprenentatge, així com amb un projecte a nivell d'escola. D'aquesta manera s'anirà ampliant el treball globalitzat dintre les aules.

Un altre aspecte important serà fomentar la participació de tota la comunitat educativa en el dia a dia a l'escola, tot creant noves aliances amb entitats municipals i comarcals i fomentant la col·laboració de les famílies en activitats i celebracions de centre.

Pel que fa a l'aplicació dels nous currículums al nostre centre educatiu, progressivament anirem revisant i fent les adaptacions necessàries a les programacions, tot seguint les directrius del Departament d'Educació.

### ***7. Convivència i clima escolar.***

Després de la valoració positiva per part dels mestres i alumnes, aquest curs continuarem amb el programa d'innovació #aquiproubullying.

Seguirem amb el treball de les emocions i valors i amb el treball cooperatiu, les tutories individualitzades i les assemblees matinals. Continuarem el treball per internivells i entre les diferents comunitats, tot per afavorir a l'alumnat a relacionar-se amb si mateix, amb els altres i amb el món. Tot potenciant l'equitat i el respecte a la diversitat fomentant la mediació escolar i la cultura del diàleg.

Per tant, documents com el Pla de convivència i el Pla d'acollida (està en procés d'actualització seguint les orientacions del nostre assessor LIC) seran materials molt presents i vius en l'escola.

Tanmateix, tindrem a l'abast, si escau, dels protocols de centre per a la millora de la convivència i de les NOFC.

### **8. Atenció a la diversitat.**

Quan parlem d'atenció a la diversitat entenem totes aquelles actuacions que fem dins i fora de l'aula a l'alumnat i a la família per tal que es pugui dur a terme un procés d'aprenentatge amb èxit. A l'annex 1 podem veure detallat el pla de Suport Escolar Personalitzat (SEP) que es porta a terme a l'escola.

L'atenció educativa a l'alumnat queda definida a la LEC i al Decret 150/2017 amb el següent text: "L'escola inclusiva al sistema inclusiu, comprèn el conjunt de mesures i suports destinats a tots i cadascun amb la finalitat d'afavorir-ne el desenvolupament personal i social i perquè avancin en l'assoliment de les competències i la transició a la vida adulta."

#### **- Atenció alumnat nouvingut.**

Actualment al centre tenim alumnat nouvingut i altres que encara que no compleixen els requisits fan ús d'aquestes.

Tot i així, tenim un protocol d'actuació a seguir d'acord al Pla d'Acollida i dels trets d'atenció a la diversitat. Aquest es regirà per garantir uns objectius generals que són:

- Ajudar-los a assolir una bona competència lingüística en llengua catalana.
- Dotar-los d'un alumne guia que els tutoritzi.
- Ajudar els nouvinguts en la seua integració social.
- Implicar a tots els membres de la comunitat educativa en el procés d'integració.
- Elaborar en equip un Pla de Suport Individualitzat.

Tanmateix, cada comunitat amb la col·laboració de la mestra d'EE i la coordinadora LIC, tenen elaborat material adequat per rebre als possibles alumnes nouvinguts que no parlin o entenguin el català.

Cal esmentar que durant aquest curs tindrem la dotació de mitja jornada d'Aula d'Acollida per tal de donar resposta a les necessitats lingüístiques d'aquest alumnat.

- **Alumnat amb dificultats d'aprenentatge.**

L'escola entén l'atenció a les necessitats educatives de tots els alumnes des d'una perspectiva global de centre mitjançant tres nivells d'intervenció establerts al Decret 150/2017:

➤ **MESURES UNIVERSALS**

Dintre d'aquest nivell s'aposta per l'aprofitament de les activitats i la participació de l'alumnat a partir de la programació (activitats de reforç i/o ampliació), la metodologia de treball i l'organització del centre (desdoblaments, grups reduïts, codocència, agrupaments flexibles, atenció a l'aula ordinària per part d'un altre docent...). Així com també s'empren diferents tipus de recursos i metodologies flexibles per tal de donar resposta a les necessitats de tot l'alumnat.

Dintre d'aquest apartat donem molt de valor a la carta de compromís educatiu i d'aquí que en alguns casos que ho requereixin acordarem família/escola uns compromisos concrets i personalitzats.

➤ **SUPORTS ADDICIONALS**

L'escola ha fet una previsió temporal d'aquest suport dins del mateix grup estable, tenint en compte les necessitats de cada alumne/a.

➤ **SUPPORT INTENSIVUS**

Entenem per suport intensiu aquell destinat a l'alumnat amb necessitats educatives especials. Aquest alumnat gaudirà com a recursos de l'aula d'educació especial, de l'elaboració d'un pla individualitzat (PI) i, si s'escau, d'unes hores de vetllador/a.

Per altra banda, aquests tres nivells d'intervenció seran planificats, promoguts i seguits per la comissió d'atenció educativa inclusiva (CAEI); seguint la màxima de què l'horari d'EE ha d'estar coordinat amb l'horari de l'aula ordinària.

- **Alumnat amb situacions socioeconòmica i sociocultural desfavorides**

Continuarem realitzant un treball en xarxa, entre l'educadora social municipal, la treballadora social del Departament d'Educació, Càritas, el Servei d'Atenció Socioeducativa (SIS) i el centre, per tal d'identificar les famílies amb dificultats i executar actuacions "ajuda" segons casuístiques de cada cas.

Aquestes actuacions són accions pròpies dels serveis socials, convenis / beca amb Càritas, pagament fraccionat amb el centre i/o donacions d'altres famílies o entitats de l'entorn proper.

- **Alumnat amb conductes disruptives.**

Aquest curs continuarem realitzant el programa de suport conductual per tal de donar resposta als diferents perfils d'alumnat, quant a conducta i bagatge emocional, a partir d'actuacions personalitzades mitjançant l'acció família/escola (*annex 2*).

Tanmateix, continuarem a la Comunitat de grans, concretament a cinquè i sisè amb el programa #aquiproubullyng per tal de millorar l'autoconcepte, l'autoestima, la relació entre iguals i reprimir les situacions desfavorables entre iguals.

Aquest any també tindrem l'assessorament del CRETDIC al centre, els quals orientaran als mestres sobre criteris organitzatius i metodològics que facilitin l'atenció de les necessitats dels alumnes amb trastorn del desenvolupament i de la conducta.

- **Respecte a cada agent implicat:**

➤ **Respecte a la mestra d'EE:**

- Identificació, amb la col·laboració de l'EAP, de les NESE de l'alumnat i col·laboració en la concreció del corresponent pla d'intervenció.
- Col·laboració amb els tutors i tutores en la concreció d'adaptacions del currículum i en la preparació i adaptació d'activitats i materials didàctics que

facilitin l'aprenentatge d'aquest alumnat, i la seva participació en les activitats del grup classe ordinari.

- Desenvolupament de les activitats i programes específics de l'alumnat.
- Col·laboració en el seguiment i avaluació d'aquest alumnat.
- Col·laboració amb els tutors i tutores en la formulació de propostes d'adaptació del currículum i plans de suport individualitzats.

➤ Respecte als tutors/es

El/la docent de l'aula ordinària serà el que farà la detecció de les necessitats educatives específiques de l'alumne/a i ho posarà en coneixement de la mestra d'educació especial emplenant el full de demanda de NESE lliurat a cada tutor/a al inici del curs en format digital i restarà pendent de la decisió presa per la CAEI. A partir d'aquest moment, si s'escau, s'elaboraran les adaptacions pertinents de l'alumne.

El/la mestre/a tutor/a, juntament amb la mestra d'EE, elaboraran un pla individualitzat per a l'alumne/a que ho necessiti que inclourà les adaptacions, pauta d'observació i criteris d'avaluació. També s'inclourà el dictamen, informe de reconeixement de NESE/NEE i altres valoracions o informes psicopedagògics o mèdics que tingui l'alumne/a.

Periòdicament els/les tutors/es es coordinaran amb la mestra d'EE on tractaran temes relacionats amb l'evolució de l'alumnat, en la franja dels dijous/divendres de 12:30 a 13:30 hores. En aquestes reunions de coordinació també podran intervenir, puntualment i segons les necessitats de l'alumne/a, l'EAP, CREDA, SIFE, CDIAP, CRETDIC, SIS, etc.

➤ Respecte a l'EAP:

Amb una periodicitat quinzenal es mantenen reunions amb l'EAP per tractar temes de consulta d'actuacions sobre determinades necessitats educatives de suport educatiu de l'alumnat atès, fer observacions-test, per demanar orientacions, per fer el seguiment de l'alumnat i les reunions amb les respectives famílies.



L'EAP es reunirà un cop per mes amb la CAEI. En aquestes reunions amb l'EAP es valoraran els diferents casos atesos, els reforços i plans de treball.

➤ Respecte les famílies:

Segons les particularitats de cada alumne/a i família, es mantindran varies reunions individualitzades amb aquestes, procurant fer-ne un mínim de dues: una en el primer trimestre i l'altra a l'acabar el curs. Es tractaran qüestions, entre d'altres com: actitud de l'alumne/a a casa, seguiment del pla de treball o PI, progressos observats, complementació d'actuacions fora de l'escola, entre d'altres.

**9. Pla d'acció tutorial i intervenció dels tutors.**

L'acció tutorial ha de contribuir a garantir l'acompanyament educatiu de tot l'alumnat i així contribuir al desenvolupament d'una dinàmica positiva en el grup classe. Comporta el seguiment individual i col·lectiu de l'alumnat en els termes que s'estableixen en el projecte educatiu i les normes d'organització i funcionament del centre.

Partim de la base de l'eficàcia de les tutories com un mitjà per aconseguir que el procés educatiu sigui relació humana, d'interacció de personalitats en un àmbit espontani i un element educatiu d'enorme vàlua.

La tutoria és una funció educativa que implica tots els docents del centre que tenen al seu càrrec un grup/classe. Cada tutor/a és l'últim responsable de les accions que s'han de dirigir al seu grup d'alumnes, ja sigui dintre la dinàmica del grup o en relació a altres mestres i famílies. Per tal de donar resposta a les necessitats de cada alumne/a i dur a terme una acció tutorial de qualitat es continuarà amb les tutories individualitzades, així com amb les assemblees a nivell de grup.

**10. Programes d'innovació pedagògica.**

Aquest curs l'escola participarà en els projectes i programes d'innovació següents:

➤ Pla català d'esport a l'escola.

La comunitat educativa de l'Escola Sant Àngel continuarà dins del PCEE mitjançant la SEE, AFA Escola Sant Àngel i sent-hi coordinador/a la mestra d'educació física.

A partir de les revisions fetes el curs anterior, el centre durà a terme les directrius del projecte esportiu de centre on es recullen una sèrie de pràctiques, hàbits i valors de pràctica esportiva. Així, seguirem apostant per oferir a l'alumnat i a les famílies una sèrie d'actuacions tant en horari escolar com en les extraescolars, on completin la seva formació integral i el seu temps de lleure de manera educativa i saludable.

D'aquí que ens marquem com a grans eixos fomentar la pluralitat d'activitat física i lleure, posar a l'abast de l'alumnat la pràctica d'activitat física i de cura d'un mateix i gaudir de l'activitat física i l'esport com element de plaer, lleure i salut.

➤ Programa de salut integral. Programa SI!

Tot i ser un centre sensibilitzat en l'alimentació, la salut emocional, l'activitat física, etc.; continuem apostant pel desplegament d'uns hàbits saludables.

Per aquesta raó, continuarem implementant el programa als grups d'educació infantil i gradualment s'anirà fent extensiu a la primària, tot integrant els quatre components bàsics interrelacionats: l'adquisició d'hàbits d'alimentació saludables, el desenvolupament de l'activitat física, el coneixement del cos i la gestió emocional.

A més, ens ajudarà a complementar actuacions que fem al centre com l'hort escolar, els esbarjos tradicionals i el pla de consum de fruita, etc.

Durant aquest curs 2023-24, s'han prioritzat els següents objectius:

- Aprofitar els moments d'entrada i sortida per tal de sensibilitzar l'alumnat en els moments de l'assemblea, fomentant valors humans, treballant les emocions, compartint vivències significatives, fent recolzament entre iguals.
- Promoure l'estil de vida saludable i tenint en compte tots els àmbits de l'ésser humà (salut física, mental, estil de vida, emocions, relacions interpersonals,...)

- Seguir el Programa Si! amb l'alumnat d'EI 5 que passarà a Primària i amb la resta de l'alumnat.
- Apostar per activitats intercicles i internivells relacionades amb el Programa Si!.
- Continuar amb el Programa de Fruita a l'escola per tal d'incentivar l'alimentació saludable.
- Continuar amb l'hort escolar i intentar una major implicació de tot l'equip docent, buscant entre tots si volem continuar amb l'hort, el que volem per al nostre hort i donar-li el valor que necessita com a promoció de salut. Projecte de galliner a l'escola (construcció durant el curs 2023-24).
- Aprofitar l'hàbit d'escoltar música com a teràpia per a la calma, la concentració, la relaxació,...., així com mantres i percussió corporal.

➤ Xarxa de Competències Bàsiques Territorial

La comunitat educativa de l'Escola Sant Àngel continuarà dins de la xarxa de competències bàsiques. Aquesta xarxa formada per equips docents de diversos centres ens permet iniciar, mantenir o consolidar processos de reflexió-acció en equip i en xarxa per transformar l'escola en un espai que afavoreixi l'aprenentatge.

➤ PACTE

Aquest curs continuarem amb el programa de transformació educativa PACTE. Aquest programa d'innovació pretén ajudar a les escoles a desenvolupar un model de transformació i millora del sistema educatiu que integri els models d'acompanyament a centres, des de la fonamentació pedagògica i la recerca educativa, per tal de donar resposta des d'una mirada sistèmica i entenent el centre com a unitat que aprèn des d'una visió holística.

➤ Programa #aquiproubullyng

Aquest curs continuarem amb aquest programa al cicle superior per tal de millorar l'autoconcepte, l'autoestima, la relació entre iguals i reprimir les situacions desfavorables entre iguals, tot afavorint la convivència dintre el centre educatiu.

**11. Altres programes i plans de centre.**

Del projecte educatiu es despengen altres plans com són el lingüístic, el de convivència, el d'acollida, el pla d'estratègia digital, etc. Tots aquest tenen la seva temporització en quant a actuacions, responsables i indicadors de procés.

Enguany es durà a terme una revisió i actualització dels següents documents del centre: el pla d'acollida, el pla de lectura i el projecte educatiu de centre.

Cal tenir present que aquest curs també s'iniciarà amb el desplegament de l'estratègia digital de entre elaborada durant el curs 22/23.

**12. Necessitats detectades i propostes de millora a partir de les valoracions del professorat, dels equips docents i/o de treball i d'òrgans unipersonals en el curs 2022/2023.**

Comissió biblioteca

- Engegar el préstec ja des d'un inici de curs, a l'octubre. Així com que els tutors/es en facin més difusió d'aquest servei.
- Acabar de millorar i acondicionar l'espai, així com dotar-lo de mobiliari (catifes, coixins...).
- Establir una franja de biblioteca dintre l'horari escolar de cada classe i utilitzar algun recurs per responsabilitzar als alumnes i als mestres.
- Dinamitzar la biblioteca: contacontes (un al trimestre), bibliopati (carro amb llibres al porxo), llibres recomanats (al hall de l'escola), dinàmica "Estrelles de la biblioteca".

### Comissió artística

- Fomentar la comunicació i l'intercanvi d'idees entre el professorat de totes les comunitats.
- Fomentar l'ús correcte de l'aula per part dels mestres i alumnat (ordre, ús de materials...).
- Tornar fer ús de l'aula en les hores d'artística (cada grup tindrà assignada una franja horària).
- Cada grup disposa d'una prestatgeria buida per guardar les seves tasques.

### Comissió de l'hort

- Continuar fent activitats internivell i intercicle a l'hort, per afavorir les relacions interpersonals, el modelatge, els vincles entre l'alumnat de diferent edat, etc.
- Construcció d'una planta de compostatge.
- Fer cartells amb diferents llengües; català, castellà, anglès, francès, romanès, àrab,..., i qualsevol altra llengua materna del nostre alumnat.
- Seguir apostant per la cultura de l'ecologia, el reciclatge, l'alimentació saludable, agafant com a bon exemple el tenir un hort a l'escola i fent un buidatge d'alumnes que tenen hort familiar, ja sigui els pares i/o mares i els iaies/iaies.
- Adquirir més eines, terra i contenidors, i testos/jardineres per tal de guarnir i posar plantes a l'interior i exterior de l'edifici. També renovar les que calgui de les respectives aules.
- Aprofitar les possibles donacions de l'alumnat (planter, llavors, ...) i la col·laboració dels voluntaris en arranjament i feines de l'hort (condicionament de l'hort després de l'estiu, enjardinament de zones concretes com entrades d'accès de primària i d'infantil,...).
- Celebrar el Dia del Medi Ambient (5 de juny), per tal de sensibilitzar a tota la comunitat educativa, realitzant alguna activitat (taller, sortida, activitat intercomunitats).

### Comissió d'estratègia digital

- Assignar el maquinari per comunitats o classes per tal d'identificar un mal ús. Les responsabilitats han de ser compartides per tot l'equip docent.
- Unificar criteris i acords entre tots els docents en relació a la programació de robòtica.
- Necessitat de detectar i registrar càpsules formatives per part del professorat (assessorament per part de la comissió digital).

### **13. Necessitats pedagògiques detectades en la Memòria Anual 2022/2023.**

- Necessitat de formació per continuar endavant la transformació pedagògica basada en aprenentatges globalitzats, significatius i actius. Per aquest motiu, a part de seguir a la xarxa de competències bàsiques i el programa PACTE, tot l'equip docent realitzarà dues formacions: Experiències d'aprenentatge amb sentit (Cesire) i les caixes d'aprenentatge (CRP).
- Canviar l'enfoc de l'avaluació del centre i crear instruments d'avaluació, també és una altra de les necessitats detectades per l'equip docent. Per realitzar aquests canvis tindrem l'assessorament de la facilitadora del PACTE, així com els recursos de la xarxa de competències.

Els eixos principals dels objectius de millora queden recollits al projecte de direcció i traspassats a l'equip docent en claustre.

Tanmateix, per donar resposta a les necessitats detectades, el centre continuarà adherit al programa d'innovació PACTE del Departament d'Educació, a la Xarxa de Competències Bàsiques i a la formació d'Aprenentatge amb Sentit organitzat pel CESIRE.

**14. Marc d'actuació per al curs 2022/2023 d'acord al projecte de direcció, a les necessitats detectades i els objectius de millora.**

D'acord al projecte de direcció 2023/2027, l'anàlisi i valoració dels indicadors anuals i, a les necessitats detectades i als objectius de millora tots recollits a la memòria anual del curs 2022/2023, s'estableix un mapa estratègic a seguir.

Aquest mapa serà revisat a l'inici de cada trimestre pels membres de l'equip directiu per tal de valorar la seva execució i correcció de les possibles desviacions.

OBJECTIU 1: MILLORAR ELS RESULTATS EDUCATIUS.									
Estratègies	Actuacions	Recursos	Responsable	Indicador de procés	Instrument de recollida d'informació	Temporització			
						23/23	24/25	25/26	26/27
Crear espais de debats i/o comunicació que ens apropin a la transformació educativa	Realització de claustres pedagògics	Equip docent	Equip directiu	Nombre de claustres pedagògics realitzats Enquesta satisfacció professor > 85% Acords presos	Actes claustres i enquesta	X	X	X	X
Fer extensiu l'ús de les noves tecnologies a totes les àrees	Realitzar càpsules formatives per millorar la competència docent	Formació interna de centre	Comissió EDC	Nombre de càpsules formatives realitzades. ≤ 2	Pla de treball comissió EDC Programacions d'aula	X	X	X	X
	Consolidar el treball dels	Classdojo Classroom	Mestres implicats	Nombre d'activitats	Programació d'aula	X	X	X	X



	EVA en la programació habitual de les àrees,		Cap d'estudis	realitzades mitjançant els EVA.					
Implementar l'ús de metodologies actives i competencials	Formació professorat en metodologies innovadores	Formació caixes d'Ambients EAS	Equip directiu	90% de participació del claustre en la formació	Registre de les sessions de formació. Programacions d'aula	X	X	X	X
	Visita a centres que utilitzen metodologies actives	Equip docent	Directora Coord. Comunitats	Nombre de visites realitzades. 2 visites	Registre de les valoracions de les visites. Noves aportacions	X	X	X	X
	Definició de l'enfoc de l'avaluació del centre, concreció	Equip docent	Equip directiu Coord. Comunitats	Nombre de reunions realitzades Canvis realitzats	Actes reunions Informes avaluació	X	X		

	<b>d'instruments</b>								
Implementar l'ús de metodologies actives i competencials	Iniciar el treball per a ambients Primària. Ambients de llengua per millorar CB	Equip c. mitjans i grans	Cap d'estudis i Coord. comunitats	Nombre d'ambients realitzats. Dues tardes	Programació d'aula		X	X	
<b>Definir mesures d'atenció educativa a l'alumnat en el marc d'un sistema inclusiu</b>	<b>Sistematització de les tutories individualitzades</b>	<b>Equip docent</b>	<b>Tutoria</b>	<b>Nombre de tutories realitzades. ≤ 2</b>	<b>Registre i acords de la tutoria</b>	<b>X</b>			
	<b>Distribució de tots els recursos del centre per tal de poder atendre la diversitat.</b>	<b>Equip docent Materials</b>	<b>Cap d'estudis CAEI</b>	<b>Nombre de recursos materials i humans</b>	<b>Horaris Programació d'aula PI's</b>	<b>X</b>	<b>X</b>	<b>X</b>	<b>X</b>

<b>Objectiu 2: MILLORAR LA COHESIÓ SOCIAL</b>									
<b>Estratègies</b>	<b>Actuacions</b>	<b>Recursos</b>	<b>Responsable</b>	<b>Indicador de procés</b>	<b>Instrument de recollida d'informació</b>	<b>Temporització</b>			
						<b>23/24</b>	<b>24/25</b>	<b>25/26</b>	<b>26/27</b>
<b>Potenciar nous espais de relació amb les famílies</b>	<b>Creació de l'espai "Café en famílies" per debatre temes d'interès comú.</b>	<b>Experts</b>	<b>Equip directiu</b>	<b>Percentatge de participació 30% Grau de satisfacció</b>	<b>Taula assistència Enquesta de satisfacció</b>	<b>X</b>			
	<b>Ampliació d'activitats que faciliten la participació de tota la comunitat educativa</b>	<b>Borsa de voluntaris Equip docent</b>	<b>Coord. Comunitats Cap d'estudis</b>	<b>Nombre d'activitats realitzades. ≤ 2 al trimestre</b>	<b>PGA Programació d'aula</b>	<b>X</b>	<b>X</b>	<b>X</b>	<b>X</b>
<b>Afavorir les</b>	<b>Creació de noves</b>	<b>Aliances</b>	<b>Equip directiu Equip Impulsor</b>	<b>Nombre d'aliances</b>	<b>PGA/Pla de treball PACTE</b>	<b>X</b>	<b>X</b>	<b>X</b>	<b>X</b>

relacions amb l'entorn del centre	aliances amb els ens municipals.		PACTE	noves. ≤ 1					
	Realització d'activitats amb altres centres.	Aliances	Equip directiu Impulsor PACTE	Nombre d'activitats realitzades. ≤ 2	PGA		X	X	X
Fomentar el benestar emocional de tots els agents educatius	Formació de l'equip docent en pràctiques restauratives	Formació	Equip directiu	90% de participació del claustre en la formació	Registre de les sessions de formació.			X	
	Iniciació de pràctiques restauratives	Equip docent	Equip docent	Nombre de pràctiques.	Programacions d'aula				X
Fomentar la participació dels alumnes	Creació del consell d'infants	Equip docent Alumnat	Equip directiu Coord. comunitats	Propostes i acords del consell d'infant	Acta de les sessions		X		
Integrar la coeducació i la perspectiva de gènere	Disseny i aplicació d'actuacions sobre la	Equip docent	Cap d'estudis Coord. comunitats	Actuacions realitzades	Programacions d'aula Projecte de convivència		X		

	coeducació i la perspectiva de gènere								
--	---------------------------------------	--	--	--	--	--	--	--	--

Objectiu 3: OPTIMITZAR L'ESTRUCTURA ORGANITZATIVA I LA IMATGE DEL CENTRE									
Estratègies	Actuacions	Recursos	Responsable	Indicador de procés	Instrument de recollida d'informació	Temporització			
						23/24	24/25	25/26	26/27
Actualitzar i elaborar la documentació de l'escola	Revisió i actualització del PEC	Antic PEC Normativa vigent	Equip directiu	Actualització del document		X			
	Revisió i actualització del Pla de convivència	Antic Pla convivència Normativa vigent	Equip directiu Coord. ELIC	Actualització del document Grau de satisfacció	Document Acta reunió Consell		X		
	Elaboració del Pla de comunicació	Normativa vigent	Equip directiu Coord. ELIC	Elaboració del document Grau de satisfacció de l'equip docent	Document Acta reunió Consell			X	

	Elaboració del Pla d'acció tutorial (coeducació, perspectiva de gènere, aequipro ubullyng...)	Normativa vigent	Equip directiu Coord Comunitats	Elaboració del document Grau de satisfacció de l'equip docent	Document Acta reunió claustre		X		
<b>Creació de comissions mixtes de família i escola</b>	<b>Creació d'una comissió mixta per donar una nova mirada als espais i celebracions de centre</b>	<b>Equip docent Famílies</b>	<b>Equip directiu coord. comissió</b>	<b>Nombre de reunions realitzades. ≤ 2 Nombre de millores realitzades</b>	<b>Acords realitzat Millores realitzades</b>	<b>X</b>	<b>X</b>		
Condicionament de les infraestructures i espais del centre	Actualització del Pla de manteniment de centre	Pla de manteniment	Comissió de manteniment del Consell escolar	Informe de manteniment del centre. Inventari de material	Memòria de manteniment			X	
Gestió econòmica interna	Creació de partides pressupostàries	Aportacions econòmiques	Equip directiu	Nombre de partides realitzades	Registre de les despeses			X	

	s de les comunitats								
<b>Incorporació d'un projecte transversal lligat a l'entorn proper</b>	<b>El projecte: L'escola dels nostres avis. La nostra escola.</b>	<b>Comunitat Educativa</b>	<b>Equip docent</b>	<b>Nombre famílies implicades ≤ 50% Enquesta satisfacció Millora dels resultats CB</b>	<b>Registre del projecte Avaluació del projecte</b>	<b>X</b>	<b>X</b>	<b>X</b>	<b>X</b>
	<b>Realització d'un concurs per fer el Logotip de l'escola</b>			<b>Nombre famílies implicades ≤ 50% Enquesta satisfacció</b>	<b>Disseny del Logo</b>	<b>X</b>			

### **15. Actuacions de Programa d'innovació PACTE.**

El passat curs escolar vam continuar amb el Programa d'Acceleració de Transformació Educativa (PACTE) on en anar executant els diferents actuacions previstes al pla de treball elaborat. Les activitats realitzades van ser les següents:

- Creació de la visió de centre amb l'equip docent i es famílies (el primer any es va fer amb l'alumnat).
- Apadrinament lector com a activitat entre tota l'escola.
- Ambients a la comunitat dels menuts.
- Tutories individualitzades.
- Assemblees.
- Definir entre tot l'equip docent què és i com ha de ser el treball per projectes a la nostra escola.
- Anàlisi i propostes de millora dels ambients i dels internivells matemàtics.
- Visites pedagògiques a altres centres.

*(Durant el primer any del projecte es va dur a terme la diagnosi del centre.)*

Tenint en compte el camí seguit durant aquests dos últims cursos i, per tal de seguir amb la transformació educativa, entre tot l'equip docent hem acordat els següents objectius per al present curs escolar:

- Consolidar les assemblees a les tutories creant una programació per seguir una línia de centre.
- Afegir a l'horari d'hores de gestió autònoma el treball globalitzat.
- Començar amb els racons de llengua.
- Ampliar les aliances amb altres entitats locals i fomentar la participació de les famílies.
- Actualitzar els internivells matemàtics.
- Definir l'avaluació del centre i elaborar els instruments d'avaluació.



## **16. Estratègia digital de centre.**

Al llarg d'aquest curs, la comissió d'estratègia digital durà a terme, juntament amb tot l'equip docent, el desplegament de l'estratègia digital de centre elaborada el curs 22/23, partint de la diagnosi feta prèviament al centre.

El Pla d'estratègia digital es basa en un seguit d'actuacions englobades dintre sis objectius generals. A continuació es poden veure els objectius i les actuacions per dur a terme al llarg d'aquest curs:

- *Elaborar l'estratègia digital de centre.*
- *Definir la CDA adaptada al nou currículum.*
  - Revisió i adaptació de la programació CDI i robòtica (2n trimestre).
  - Creació d'un banc de rúbriques per valorar la CDA (2n i 3r trimestre).
- *Afavorir la competència digital dels docents.*
  - Concreció de l'ús del classroom (tot el curs).
  - Integració de les eines digitals en totes les àrees (tot el curs).
- *Millorar l'adquisició de la competència digital de l'alumnat.*
  - Assoliment de l'ús de les eines Google (tot el curs).
  - Augment de la participació de l'alumnat en el seu procés d'aprenentatge i avaluació (2n i 3r trimestre).
- *Afavorir la competència digital de les famílies.*
  - Xerrades informatives a les famílies (1r trimestre).

- *Vetllar per un ús de les eines digitals de forma segura, establint normes d'ús i incloent-les a les NOFC.*

Cal tenir en compte que en tot aquest procés d'implementació del pla estratègic digital dissenyat, tindrem l'orientació i l'assessorament d'una mentora digital assignada al centre, Mamen Ferrando Vinaixa.

Per últim, esmentar que aquest curs escolar continuarem assistint a la formació de coordinadors digitals i a la subxarxa d'estratègia digital.

### **17. Programacions d'aula i temporitzacions.**

Pel que fa a les programacions d'aula dels diferents àmbits i/o àrees i tallers de lectura i escriptura seran custodiades pel mestre que imparteix l'àrea i per la coordinadora de cada comunitat.

Tanmateix, hi haurà una còpia a disposició de la direcció en format digital, davant possibles demandes de la Inspecció Educativa i per necessitats en substitucions de curta i llarga durada.

Per altra banda, adjuntem en l'annex 3 les temporitzacions de cadascuna de les àrees curriculars de cada curs acadèmic.

La cap d'estudis del centre farà un seguiment de les programacions i el seu compliment un cop per trimestre, tot convocant reunions pedagògiques, si fos necessari, per tal de revisar i/o ajudar a l'equip docent en el compliment de les temporitzacions i/o programacions.

### **18. Relacions amb altres entitats i/o associacions:**

Aquest curs el claustre segueix apostant com a centre formador per tal de gaudir de la participació i la formació de nous professionals mitjançant conveni amb les universitats mitjançant el Departament d'Educació.

Aquesta participació queda coordinada per la cap d'estudis, la qual conjuntament amb la tutora de pràctiques realitzen el seguiment d'aquests alumnes.

El centre realitza una valoració positiva d'aquest conveni ja que és un enriquiment mutu. Per una banda el centre presenta la realitat d'una aula amb tot el que comporta i per l'altra banda els alumnes en pràctiques poden aportar noves maneres de fer.

De la mateixa manera, creiem en la col·laboració amb associacions, entitats i ens locals i del territori com a situacions de col·laboració i intercanvi d'esforços. Per això l'ajuntament i les associacions del poble col·laboren activament en la vida del centre, tant oferint activitats diverses al centre com col·laborant amb les demandes que el centre fa.

L'objectiu d'aquestes aliances és beneficiar a l'alumne/a amb el coneixement d'entitats i institucions properes. Així com l'enriquiment de sabers claus del currículum per tal de donar significativitat als aprenentatges.

Generalment les aliances que realitza el centre serien:

ENTITATS LOCALS	EI3	EI4	EI5	1r	2n	3r	4t	5è	6è
<i>Germans Marín</i>			X						
<i>Mercat setmanal</i>	X	X	X						
<i>Carnisseria Paulo</i>		X							
<i>Llibreries</i>	X	X	X						
<i>Biblioteca Municipal</i>				X	X				
<i>Escola de música de Camarles</i>	X	X	X	X	X	X	X	X	X
<i>Policia local</i>				X					
<i>Ajuntament de Camarles</i>							X		
<i>Centre d'interpretació de l'arròs</i>						X			
<i>IES Camarles</i>									X
<i>Omeda Grup Verd</i>	X	X	X	X	X	X	X	X	X

ENTITATS COMARCALS/PROVINCIALS	EI3	EI4	EI5	1r	2n	3r	4t	5è	6è
<i>Parc Natural del Delta de l'Ebre</i>				X	X	X	X	X	X
<i>Parc Natural dels Ports</i>			X		X		X	X	
<i>Mossos d'esquadra</i>							X		
<i>Hospital Verge de la Cinta</i>				X					
<i>Càmara Arrossera del Montsià</i>						X			
<i>La Lira Ampostina</i>				X	X	X	X	X	X

ENTITATS AUTONÒMIQUES	EI3	EI4	EI5	1r	2n	3r	4t	5è	6è
<i>Federació de Cristians de Catalunya</i>						X	X	X	X
<i>Fundació Enciclopèdia catalana. Certamen de lectura en veu alta</i>						X	X	X	X

### 19. Activitats de caràcter especial dintre de l'horari escolar

#### ➤ Celebracions de centre:

Les celebracions, principalment, seran planificades i organitzades per la comissió artística i compartides amb totes les comunitats i la direcció del centre; a partir de la significativitat de cadascuna d'elles i de les experiències, valoracions i propostes de millora d'altres cursos.

Aquest curs les celebracions de centre seran: la castanyada (31 d'octubre), la setmana de la ciència (13 al 17 de novembre), La Marató (15 de desembre), Nadal (20 de desembre), Carnaval (8 i 9 de febrer), Pasqua (22 de març), Sant Jordi (23 d'abril) i darrer dia de classe (21 de juny).

Aquestes celebracions seran organitzades seguint els protocols educatius corresponents.

Tal i com queda reflectit al PdD, al llarg del curs es crearà una comissió mixta, entre família i escola, per tal de planificar i organitzar conjuntament les celebracions del centre.

➤ **Concursos i col·laboracions:**

Són nombroses les convocatòries de concursos adreçades a escolars que es fan al llarg del curs i que desperten, en algun moment, l'interès de mestres i alumnat. Per això, la nostra escola participarà en aquells que el Claustre consideri oportú i adequat. D'aquesta participació se'n farà càrrec el mestre o l'equip de mestres que mostri interès per motivar i dirigir la participació dels alumnes als qui vagi adreçat el concurs.

Tot i així, ja tenim definit com a centre la participació en:

- Concurs higiene de mans de l'Hospital Verge de la Cinta (1r).
- La Lira Ampostina (de 1r a 6è).
- Càmara arrossera del Montsià (3r primària).
- Concurs bíblic (de 3r a 6è).
- Concurs de música "laclika" (de 1r a 6è).
- Col·laboració amb l'Agrupació Musical de Camarles per realitzar el concert de Sant Jordi, diumenge 21 d'abril (4t, 5è i 6è).

➤ **Tallers i xerrades:**

L'equip docent paral·lelament a les activitats més reglades i/o programades també aposta per una programació d'activitats complementàries com són les xerrades, els tallers, les visites guiades, les sortides, entre d'altres.

Seguidament us presentem la proposta d'aquest curs 23/24:

TALLER	CURS	PERIODICITAT	QUI ORGANITZA
<i>Descobrim la música</i>	EI 3, EI 4, EI 5, 1r, 2n, 3r A i 3r B	A determinar	Escola de Música de Camarles

<i>Mobilitat segura a Ed. Primària</i>	1r	A determinar	Mossos d'esquadra
<i>Internet segura. La cibercaputxeta vermella</i>	3r	A determinar	Mossos d'esquadra
<i>Taller respecte</i>	5è	A determinar	Mossos d'esquadra
<i>Internet segura per a nens i nenes</i>	6è	A determinar	Mossos d'esquadra
<i>Els flamencs i els seus amics</i>	1r	A determinar	Parc Natural del Delta de l'Ebre
<i>Semblants però no iguals</i>	2n	A determinar	Parc Natural del Delta de l'Ebre
<i>El cor del Delta</i>	3r A i 3r B	A determinar	Parc Natural del Delta de l'Ebre
<i>Cada cosa al seu lloc!</i>	4t	A determinar	Parc Natural del Delta de l'Ebre
<i>Per què hi ha espais protegits?</i>	5è	A determinar	Parc Natural del Delta de l'Ebre
<i>Un Delta fràgil... i no és un joc!</i>	6è	A determinar	Parc Natural del Delta de l'Ebre
<i>Macromia splendens: la libèl·lula</i>	EI 5	A determinar	Parc Natural dels Ports
<i>Espècies amenaçades del PNP</i>	2n	A determinar	Parc Natural dels Ports
<i>Els rius uns ecosistemes amenaçats</i>	4t	A determinar	Parc Natural dels Ports
<i>El trençalòs</i>	5è	A determinar	Parc Natural dels Ports

## **20. Colònies i sortides didàctiques.**

### **Comunitat de Menuts**

- Sortida al poble: El mercat. 3r trimestre.

- Teatre Auditori Felip Pedrell de Tortosa: 20 de febrer
- Excursió fi de curs El 3 i El 4 a “Mas d’en Joan”, Peníscola: 30 de maig
- Colònies El 5 i 2n a “La Masia dels olivers”, Horta de Sant Joan: 16 i 17 d’abril
- Sortides a l’entorn proper (quinzenalment)

### **Comunitat de Mitjans**

- Sortida al poble: Biblioteca (1r). 2n trimestre
- Sortida al poble. Biblioteca (2n). 2n trimestre
- Teatre Auditori Felip Pedrell de Tortosa: 20 de febrer
- Excursió fi de curs de 1r, 3r A/B i 5è al DeltingPark, Sant Carles de la Ràpita: 30 de maig
- Colònies de 2n i El 5 a “La Masia dels olivers”, Horta de Sant Joan: 16 i 17 d’abril
- Sortida al poble: Visita centre d’interpretació de l’arròs (3rA i 3r B). 2n trimestre.

### **Comunitat de Grans**

- Sortida en bicicleta pel poble durant la Setmana Europea de l’Esport.
- Teatre Auditori Felip Pedrell de Tortosa: 13 de març
- Sortida al poble: Visita a l’Ajuntament (4t). 2n trimestre.
- Centre de Recuperació d’aus (sortida en bicicleta): 1r trimestre (a determinar el dia).
- Sortida en bicicleta a l’estació biològica del Delta (organitzat per l’escola del Parc): 1r trimestre (a determinar el dia).
- Sortida al poble: Visita al IES de Camarles. (6è). 3r trimestre.
- Excursió fi de curs de 1r, 3r A/B i 5è al DeltingPark, Sant Carles de la Ràpita: 30 de maig
- Colònies 4t i 6è A l’alberg Espluga de Francolí Xanascot: 29, 30 i 31 de maig.

I totes aquelles sortides didàctiques que vagin sortint al llarg del curs.

## 21. Activitats AFA.

L'AFA ofereix una sèrie de serveis com són el servei de menjador, coincidint amb el calendari escolar de l'alumnat i gestionat per l'empresa "Plat a Taula" i les activitats extraescolars, d'octubre a maig. Pendent de concretar l'oferta d'aquest curs escolar.

Tanmateix, es deixa oberta l'opció d'incloure o eliminar durant el curs acadèmic qualsevol activitat puntual o continua d'interès per l'alumnat i les seves famílies i/o canvi d'horari i calendari.

## AUTONOMIA ORGANITZATIVA

### 1. Distribució espacial del centre.

L'Escola Sant Àngel, en la qual s'imparteixen ensenyaments d'Educació Infantil i Educació Primària, està ubicada en dos edificis, ambdós situats en el carrer 26, núm 8 de Camarles (Tarragona).

El espais dels quals disposen els dos edificis són:

<b>Edifici Educació infantil (12-10-2003)</b>	<b>Edifici Primària (1982)</b>
Espais interiors:	Espais interiors:
3 aules d'E.I. 1 aula de psicomotricitat / ambients Sanitaris Sala de reunions/ Sala informàtica Vestíbul 1 magatzem petit	<u>Planta baixa:</u> 1 aula de Música Biblioteca del centre Laboratori/ aula de plàstica Menjador Sanitaris Sala de reunions del claustre Dependències de secretaries i direcció Sala de reprografia Sala de calderes per a la calefacció



	<u>Planta Superior:</u> 7 aules E.P Aula informàtica Aula E.E. Sanitaris
Espais exteriors:	Espais exteriors:
Pati per esbarjo Hort de l'escola	Pati per a esbarjo amb dues pistes Aula material E.F. Porxo Sanitaris

## 2. Professorat curs 22/23

PROFESSOR/A	NIVELL	ALUMNES	ESPECIALITAT	CÀRREC	SITUACIÓ
Begonya Bertomeu	E. Infantil 3		E. Infantil	Tutora EI 3 Coord. LIC	DD
Aurora Pla	E. Infantil 4		E. Infantil	Tutora EI 4	DD
Montserrat Codorniu	E. Infantil 5		E. Infantil	Tutora EI 5 Coord. Infantil	PP
Mari Luz Curto	Suport EI		E. Infantil	Suport EI Cap d'estudis	PP
Imma Pech	E.P 1r		E. Primària	Tutora 1r	DD
Cristina Pallarés	E.P 2n		E. Primària	Tutora 2n	DD
Miriam Jornet	E.P 3r A		E. Primària E. E.F.	Tutora 3r A Mestra E.F. Coord. PCEE Coord. C.M.	PP
Dolors Casas	E.P 3r B		E. Primària	Tutora 3r B	DD

Neus Miranda	E.P 4rt		E. Primària	Tutora 4t	IN
Sergi Bofill	E.P 5è		E. Primària	Tutor 5è Coord. Riscos Laborals	PP
Cristina Brú	E.P 6è		E. Primària E. Anglès	Tutora 6è Mestra anglès Coord. CG/PRI	PP
Cinta Curto	Suport PRI		E. Primària E. E.F.	Suport PRI Aula Acollida Mestra E.F.	IN
Dani Rué	Suport PRI		E. Primària E. Anglès	Suport PRI Mestre Anglès Secretari	PP
Cinta Juan Cid	Suport PRI		E. Primària	Suport PRI Directora	CS
Neus Tena	Ed. Especial		Ed. Especial	Mestra aula EE Responsable Atenció a la diversitat Coord. COCOBE	DD
Salvador Llambrich	Religió		Religió	Mestre Religió	DD
Ester Garcia	Música		Música	Mestra Música Coord. Estratègia Digital	DD

### 3. Organigrama del Claustre

**DIRECTORA**

Cinta Juan Cid

**CAP D'ESTUDIS**

Mari Luz Curto Esmel

**SECRETARI**

Dani Rué Auxachs

**COORDINADORA C. Menuts**

Montse Codorniu

**EQUIP DOCENT INFANTIL**Aurora Pla  
Mari Luz Curto  
Begonya Bertomeu  
Montse Codorniu**COMISSIÓ PEDAGÒGICA**PRESIDENT: Cap d'estudis  
VOCALS: Coordinadors  
comunitats**COORDINADORA INFANTIL**

Montse Codorniu

**COORDINADORA C. Mitjans**

Miriam Jornet

**COORDINADORA C. Grans**

Cristina Brú

**COORDINADORA PRIMARIA**

Cristina Brú

**EQUIP DOCENT PRIMARIA**Cristina Pallarés  
Immaculada Pech  
Maria Dolors Casas  
Neus Miranda  
Dani Rué  
Cinta Curto  
Sergi Bofill  
Miriam Jornet  
Cinta Juan  
Cristina Brú**COORDINADOR RISCOS**

Sergi Bofill

**COORDINADOR ESTRATEGIA DIGITAL**

Ester Garcia

**COORDINADORA LIC**

Begonya Bertomeu

**PROFESSORA AULA EE**  
Neus Tena

**PROFESSORS E. FÍSICA**  
Miriam Jornet / Cinta Curto

**PROFESSORS ANGLÈS**  
Cristina Brú / Dani Rué

**PROFESSORS MÚSICA**  
Ester Garcia / Sergi Bofill

**PROFESSOR RELIGIÓ**  
Salvador Llambrich

**COORDINADORA COEDUCACIÓ**  
Neus Tena

**COORDINADOR PCEE**  
Miriam Jornet

#### **4. Organigrama de l'A.F.A**

**PRESIDENTA**

Regina Roch

**VICEPRESIDENTA**

Pili Pujol

**SECRETARIA**

Pili Comes

**VICESECRETARIA**

Eli Cabrera

**TRESORERA**

Joana Colomé Brunet

**VICETRESORERA**

Sílvia Castillo Sol

**VOCALS**

Eva Rodriguez  
Eugènia Rodriguez  
Neus Moliné

**COMISSIÓ EXTRAESCOLARS**

Pili Comes  
Eli Cabrera  
Joana Colomé  
Neus Moliné  
Rebeca Maymi

**COMISSIÓ MENJADOR**

Pili Pujol  
Silvia Castillo  
Eva Rodriguez  
Eugènia Rodriguez  
Neus Moliné

**COMISSIONS ADJUNTES  
CONSELL ESCOLAR**

CONVIVÈNCIA: Regina Roch  
ECONÒMICA: Regina Roch  
PERMANENT: Regina Roch  
MANTENIMENT: Pili Pujol

**5. Organigrama del Consell Escolar**

**PRESIDENTA**  
Cinta Juan Cid

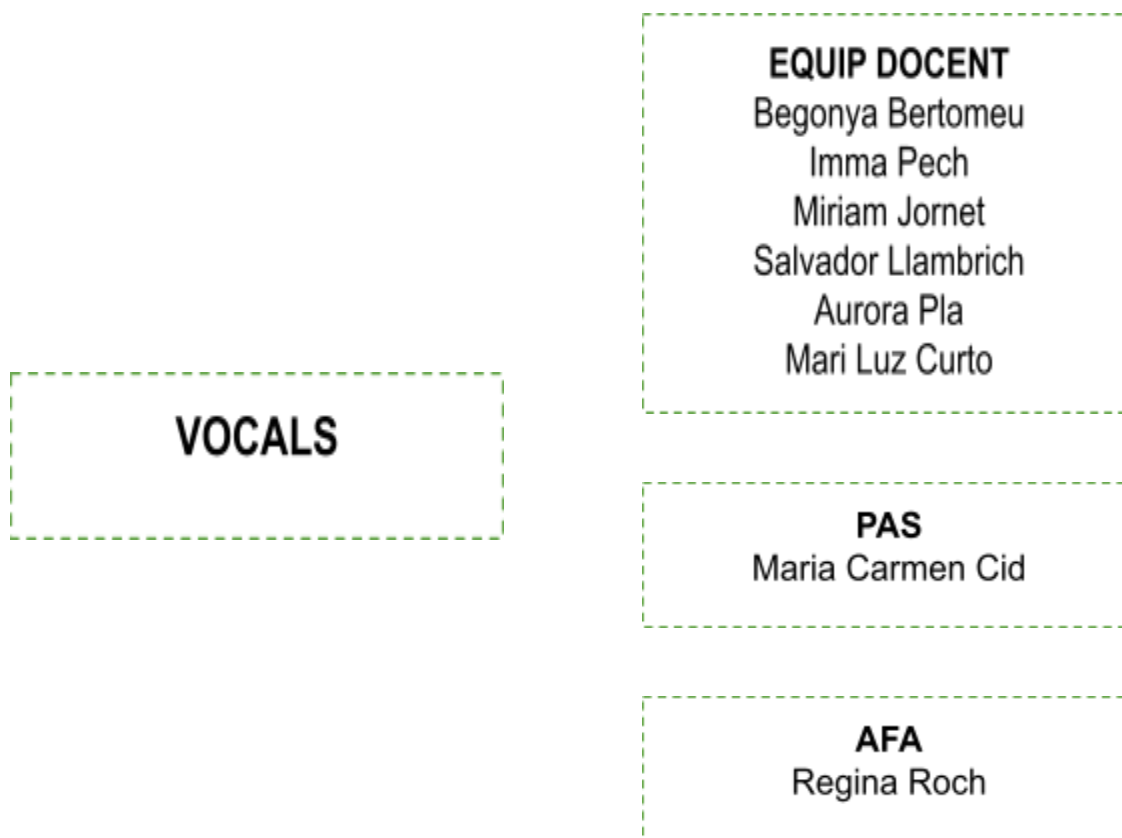
**SECRETARI**  
Dani Rué Auxachs

**AJUNTAMENT**  
Laia Bertomeu Gil

**VOCALS**

**FAMÍLIES**

Cristina Torres  
Pilar Pujol Also  
Marta Mora Vergés  
Judith Queral Ferré



### ***6. Comissions adjuntes al consell escolar.***

- Comissió econòmica: Cinta Juan, Dani Rué, Mari Luz Curto, Imma Pech, Regina Roch i Verònica Villa.
- Comissió convivència: Regina Roch, Judit Qeral, Marta Móra, Cristina Torres, Begonya Bertomeu, Miriam Jornet, Aurora Pla i Mari Luz Curto.
- Comissió permanent: Cinta Juan, Veronica Villa i Regina Roch.
- Comissió de manteniment: Cinta Juan, Veronica Villa, Pili Pujol i Salvador Llambrich.

### **7. Equips de comunitats.**

El professorat està organitzat i adscrit de la següent manera:

- Comunitats de menuts: Begonya Bertomeu, Aurora Pla, Maria Luz Curto, Montse Codorniu i Neus Tena.
- Comunitat de mitjans: Imma Pech, Cristina Pallarés, Miriam Jornet, Dolors Casas, Cinta Juan i Ester Garcia.
- Comunitat de grans: Dani Rué, Neus Miranda, Sergi Bofill, Salvador Llambrich, Cinta Curto i Cristina Brú.

### **8. Comissions internes.**

El centre a nivell intern s'organitza en les següents comissions a l'hora de gestionar el dia a dia en els diferents àmbits pedagògics:

- Programa SI: Aurora Pla, Miriam Jornet i coordinadores de comunitats.
- Comissió de l'hort: Aurora Pla, Sergi Bofill, Dani Rué i Miriam Jornet.
- Comissió biblioteca: Begonya Bertomeu, Salvador Llambrich, Dolors Casas i Cristina Pallarés.
- Comissió artística: Montserrat Codorniu, Neus Tena, Cinta Curto i Cristina Brú.
- Comissió LIC: Begonya Bertomeu i coordinadores de comunitats.
- Comissió Estratègia Digital: Ester Garcia, Mari Luz Curto i Neus Miranda.
- Comissió PCEE: Miriam Jornet i Cinta Curto.
- Comissió de Suport Conductual positiu (convivència): Formada per la Cap d'estudis, coordinadora LIC, mestra d'EE i coordinadores de les comunitats.
- Coordinació de coeducació, convivència i benestar de l'alumnat: Neus Tena.

### **9. Grups de treball**

El centre a nivell intern s'organitza en les següents grups de treball per tal d'enriquir tots els àmbits pedagògics:

- PACTE: Cinta Juan, Miriam Jornet, Aurora Pla, Begonya Bertomeu, Ester Garcia, Mari Luz Curto, Imma Pech i Cristina Brú.

- Xarxa Competències bàsiques: Cristina Pallarés, Dani Rué, Sergi Bofill, Dolors Casas, Neus Tena, Montserrat Codorniu, Neus Miranda i Cinta Curto.

### **10. Absències dels professors**

Tot i pensant en què la tasca normal de la classe no es vegi pertorbada, que l'alumnat rebi l'atenció correcta i que l'absència prevista no tingui una durada superior a la fixada per la normativa vigent per a poder ésser coberta amb un professor-substitut, s'actuarà de la següent manera:

- Absència o baixa de curta durada d'un/a professor/a:

S'ha establert un torn de substitució en el qual tots els membres de la plantilla restaran pendents d'aquestes absències en el dia i hora que tinguin torn de substitució, anant a cobrir aquesta absència (annex 4).

Quan falti la mestra d'EE els alumnes amb necessitats educatives especials del centre dels quals se'n fa càrrec habitualment, restaran a la seva aula ordinària.

En els casos no previstos en els punts anteriors, serà la Directora del centre qui arbitrarà les mesures adients perquè tinguin l'atenció deguda l'alumnat afectat per aquestes absències o baixes de curta durada.

- Absència o baixa de llarga durada d'un professor/a:

Al centre hi ha establert un protocol d'acollida i actuacions per al nou professorat, recollit al Pla d'acollida. Aquesta rebuda de professorat substitut consisteix en una primera reunió amb la Cap d'estudis on es plantegen aspectes generals de centre (horari, línia pedagògica de centre, programacions i projectes de centre, instal·lacions...) i, a posteriori, la coordinadora de la comunitat adscrit el/la tutela en el dia a dia.



### **11. Personal d'administració i Serveis**

	<b>Tasca</b>	<b>Dedicació</b>
Maria Carmen Cid Vidal	Auxiliar Administrativa	Jornada sencera
Pili Pujol Also	Vetlladora	25 hores
Ruben Mouriño	Vetllador	6,5 hores
Ruben Mouriño	Vetllador sanitari	2'5 hores

### **12. Activitats de formació i perfeccionament**

De cara al curs 2023/2024 el claustre es planteja formació mitjançant els diferents formats que el Departament d'Educació considera com a eina de suport i enfortiment del projecte educatiu del centre, a partir de les necessitats sorgides el curs anterior.

Pel que fa a formació per a centres, l'escola continuarà participant a la xarxa de Competències bàsiques, al Programa d'Acceleració per a la Transformació Educativa PACTE, al seminari de caps d'estudis, seminari de direcció, al seminari de coordinadors de cultura digital, al seminari de mestres d'EE i també es durà a terme una formació sobre "Experiències d'Aprenentatge amb sentit" del Cesire i un taller sobre caixes d'aprenentatge organitzat pel CRP.

Pel que fa a les xarxes de treball del territori, el centre participarà en la subxarxa de l'estratègia digital i a la xarxa territorial de transformació educativa.

Finalment, tot el professorat podrà inscriure's en altres cursos de formació (adquisició de nous coneixements) o perfeccionament (ampliació de coneixements ja adquirits) que organitzen les diferents entitats pedagògiques que formen part del Departament d'Educació de la Generalitat de Catalunya, així com als diferents seminaris que també s'organitzen (Pla de Formació de Zona - Baix Ebre); i altres entitats.

### **13. Calendari del curs 23/24**

**SETEMBRE**

dl	dt	dc	dj	dv	ds	dg
				1	2	3
4	5	6	7	8	9	10
11	12	13	14	15	16	17
18	19	20	21	22	23	24
25	26	27	28	29	30	

**OCTUBRE**

dl	dt	dc	dj	dv	ds	dg
						1
2	3	4	5	6	7	8
9	10	11	12	13	14	15
16	17	18	19	20	21	22
23	24	25	26	27	28	29
30	31					

**NOVEMBRE**

dl	dt	dc	dj	dv	ds	dg
		1	2	3	4	5
6	7	8	9	10	11	12
13	14	15	16	17	18	19
20	21	22	23	24	25	26
27	28	29	30			

**DESEMBRE**

dl	dt	dc	dj	dv	ds	dg
				1	2	3
4	5	6	7	8	9	10
11	12	13	14	15	16	17
18	19	20	21	22	23	24
25	26	27	28	29	30	31

**GENER**

dl	dt	dc	dj	dv	ds	dg
1	2	3	4	5	6	7
8	9	10	11	12	13	14
15	16	17	18	19	20	21
22	23	24	25	26	27	28
29	30	31				

**FEBRER**

dl	dt	dc	dj	dv	ds	dg
			1	2	3	4
5	6	7	8	9	10	11
12	13	14	15	16	17	18
19	20	21	22	23	24	25
26	27	28	29			

**MARÇ**

dl	dt	dc	dj	dv	ds	dg
				1	2	3
4	5	6	7	8	9	10
11	12	13	14	15	16	17
18	19	20	21	22	23	24
25	26	27	28	29	30	31

**ABRIL**

dl	dt	dc	dj	dv	ds	dg
1	2	3	4	5	6	7
8	9	10	11	12	13	14
15	16	17	18	19	20	21
22	23	24	25	26	27	28
29	30					

**MAIG**

dl	dt	dc	dj	dv	ds	dg
		1	2	3	4	5
6	7	8	9	10	11	12
13	14	15	16	17	18	19
20	21	22	23	24	25	26
27	28	29	30	31		

**JUNY**

dl	dt	dc	dj	dv	ds	dg
					1	2
3	4	5	6	7	8	9
10	11	12	13	14	15	16
17	18	19	20	21	22	23
24	25	26	27	28		

**Preparació curs sense alumnat**

**Dies festius**

**Celebracions de centre**

**Festes locals (2)**

**Festes lliure disposició (4)**

**Intensiva**

**14. Calendari de setmanes lectives curs 23/24**

<b><u>PRIMER TRIMESTRE</u></b>	<b><u>SEGON TRIMESTRE</u></b>	<b><u>TERCER TRIMESTRE</u></b>
<p><b><u>SETEMBRE</u></b></p> <p>I: 6 - 8</p> <p>II: 11 - 15 (reduïda)</p> <p>III: 18 - 22</p> <p>IV: 25 - 29</p> <p><b><u>OCTUBRE</u></b></p> <p>V: 2 - 6</p> <p>VI: 9 - 13 (reduïda)</p> <p>VII: 16 - 20</p> <p>VIII: 23 - 27</p> <p><b><u>NOVEMBRE</u></b></p> <p>IX: 30 - 3 (Castanyada/reduïda)</p> <p>X: 6 - 10</p> <p>XI: 13 - 17 (Setmana ciència)</p> <p>XII: 20 - 24</p> <p>XIII: 27 - 1</p> <p><b><u>DESEMBRE</u></b></p> <p>XIV: 4 - 8 (reduïda)</p> <p>(14 setmanes)</p>	<p><b><u>DESEMBRE</u></b></p> <p>XV: 11 - 15 (Marató)</p> <p>XVI: 18 - 20 (reduïda/Nadal)</p> <p><b>VACANCES NADAL</b></p> <p><b><u>GENER</u></b></p> <p>XVII: 8 - 12</p> <p>XVIII: 15 - 19</p> <p>XIX: 22 - 26</p> <p>XX: 29 - 2</p> <p><b><u>FEBRER</u></b></p> <p>XXI: 5 - 9 (Carnaval)</p> <p>XXII: 12 - 16 (reduïda)</p> <p>XXIII: 19 - 23</p> <p>XXIV: 26 - 1</p> <p><b><u>MARÇ</u></b></p> <p>XXV: 4 - 8</p> <p>XXVI: 11 - 15</p> <p>(12 setmanes)</p>	<p>XXVII: 18 - 22 (Pasqua)</p> <p><b>VACANCES</b></p> <p><b>SETMANA SANTA</b></p> <p><b><u>ABRIL</u></b></p> <p>XXVIII: 1 - 5 (reduïda)</p> <p>XXIX: 8 - 12</p> <p>XXX: 15 - 19</p> <p>XXXI: 22 - 26 (Sant Jordi)</p> <p><b><u>MAIG</u></b></p> <p>XXXII: 29 - 3 (reduïda)</p> <p>XXXIII: 6 - 10</p> <p>XXXIV: 13 - 17</p> <p>XXXV: 20 - 24</p> <p>XXXVI: 27 - 31</p> <p><b><u>JUNY</u></b></p> <p>XXXVII: 3 - 7 (intensiva)</p> <p>XXXVIII: 10 - 14 (intensiva)</p> <p>XXXIX: 17 - 21 (intensiva)</p> <p>( 13 setmanes)</p>

## **15. Calendari i horari general del Centre**

### **➤ Calendari general**

El curs començarà l'1 de setembre per als mestres i el 6 per a l'alumnat; i finalitzarà el 22 de juny i el 30 de juny respectivament. Entre aquest període disposarem de vacances de Nadal, del 22 de desembre al 8 de gener, i Pasqua, del 23 de març a l'1 d'abril.

Per altra banda, l'escola ha sol·licitat al Departament d'Educació l'autorització per realitzar jornada continuada el 20 de desembre de 2023 i del 5 al 21 de juny de 2024, on l'horari serà de 9 a 13 hores. La compensació horària es farà ampliant l'horari de l'alumnat i professorat en les sortides didàctiques i amb les entrades relaxades.

Tot i així, la directora del centre, d'acord al Decret 102/2010, podrà fer modificacions i/o canvis en l'horari del professorat i de l'alumnat davant situacions que ho requereixi (guàrdies, absències, per motius pedagògics...).

Finalment, la presència de l'equip directiu es perllongarà durant el mes de juliol fins que es realitzin les tasques organitzatives, pedagògiques i de gestió necessàries per planificar el curs 2023/2024.

Calendari tasques docents durant la primera setmana de juliol i els primers dies de setembre:

### **Horari lectiu sense alumnat al juliol (del 3 al 5 de juliol)**

#### **Dilluns 3 juliol**

- ❖ 9:30 Claustre
- ❖ 11:30 h. Treball per comunitats (racons de llengua)

**Dimarts 4 juliol**

- ❖ 9:30 Pla de treball Comissions.
- ❖ 9:30 Reunió Coordinació
- ❖ 11:30 Reunió informativa comissions. Pla de treball

**Dimecres 5 juliol**

- ❖ 9:30 h. Treball per comunitats (internivells matemàtics i ambients)

**Horari lectiu sense alumnat al setembre (de l'1 al 5)****Divendres 1 setembre**

- ❖ 9:30 h. Claustre
- ❖ 11:30 h. Coordinació
- ❖ 11:30 h. Ordenar aules i treball personal

**Dilluns 4 setembre**

- ❖ 9:15 h. Reunió Comunitats
- ❖ 11:30 h. Ordenar aules i treball personal
- ❖ 12:00-13:30h. Entrega del material per part de les famílies (El 3, El 4, El 5, 1r i 2n)

**Dimarts 5 setembre**

- ❖ 9:15 h. Reunió Comunitats
- ❖ 11:30 h. Treball personal

### **16. Inici de curs.**

El primer dia d'escola l'alumnat és rebut pel seu tutor/a en l'aula ordinària on es realitzen una sèrie d'activitats i/o actuacions d'organització, gestió i pedagògiques del grup. Aquest curs és continuarà destinant dos dies tutorialis per tal de realitzar activitats de benvinguda més aviat de caire emocional i de cohesió de grup.

Aquest curs seguirem amb l'entrada esglaonada de l'alumnat de EI 3, del 6 al 8 de setembre. La classe s'organitza amb dos torns d'entrada; un primer torn a les 9:30 i el segon torn a partir de les 10:30, quedant-se tot l'alumnat a l'aula fins a les 12:30h. Aquests torns es van bescanviant de manera rotatòria.

Seguint les directrius marcades pel Departament d'Educació, l'horari lectiu d'aquest curs escolar, a excepció dels dies de jornada intensiva marcats al calendari (20 de desembre i del 5 al 21 de juny) és de 9:00 a 12:30 i de 15:00 a 16:30.

### **17. Sessions d'Avaluació i lliurament d'informes curs 23/24**

#### **PRIMER TRIMESTRE**

##### **Educació primària**

- Sessió d'avaluació 1r: 21 de novembre de 2023
- Sessió d'avaluació 2n: 22 de novembre de 2023
- Sessió d'avaluació 3r A: 23 de novembre de 2023
- Sessió d'avaluació 3r B: 27 de novembre de 2023
- Sessió d'avaluació 4t: 28 de novembre de 2023
- Sessió d'avaluació 5è: 29 de novembre de 2023
- Sessió d'avaluació 6è : 30 de novembre de 2023

Lliurament d'informes 20 de desembre de 2023

**SEGON TRIMESTRE****Educació infantil**

- Sessió d'avaluació I3: 30 de gener de 2024
- Sessió d'avaluació I4: 31 de gener de 2024
- Sessió d'avaluació I5: 1 de febrer de 2024

Lliurament d'informes 13 de febrer de 2024

**Educació primària**

- Sessió d'avaluació 6è: 4 de març de 2024
- Sessió d'avaluació 5è : 5 de març de 2024
- Sessió d'avaluació 4t: 7 de març de 2024
- Sessió d'avaluació 3r A: 8 de març de 2024
- Sessió d'avaluació 3r B: 12 de març de 2024
- Sessió d'avaluació 2n: 14 de març de 2024
- Sessió d'avaluació 1r: 15 de març de 2024

Lliurament d'informes: 22 de març de 2024

**TERCER TRIMESTRE****Educació infantil**

- Sessió d'avaluació I3: 20 de maig de 2024
- Sessió d'avaluació I4: 21 de maig de 2024
- Sessió d'avaluació I5: 22 de maig de 2024

**Educació primària**

- Sessió d'avaluació 1r: 23 de maig de 2024
- Sessió d'avaluació 2n: 24 de maig de 2024
- Sessió d'avaluació 3r A: 27 de maig de 2024

- Sessió d'avaluació 3r B: 28 de maig de 2024
- Sessió d'avaluació 4t: 29 de maig de 2024
- Sessió d'avaluació 5è: 30 de maig de 2024
- Sessió d'avaluació 6è: 31 de maig de 2024

Lliurament d'informes 14 de juny de 2024

### **18. Entrevistes amb famílies.**

Cal distingir dues modalitats d'entrevistes: *individuals i col·lectives*.

- **Entrevistes individuals:** Les famílies podran entrevistar-se amb qualsevol mestre/a que tingui com alumne/a al seu fill/a, el dia i hora de la setmana que estigui programat per aquesta tasca, de manera presencial amb cita prèvia, aquest curs l'horari de tutories amb les famílies serà en dijous a les 12:30.

Sempre que es produeixi una circumstància imprevista i que faci necessari una entrevista urgent el professor/a podrà citar a la família en un dia diferent a l'esmentat. Així mateix, les famílies podran sol·licitar una entrevista quan alguna circumstància greu ho faci necessari.

- **Entrevistes col·lectives:** Amb caràcter preceptiu es faran dues reunions col·lectives per curs, una a inici i una darrera a finals de curs. Tanmateix, es podran convocar altres amb temes importants a tractar amb les famílies.

NIVELL	REUNIÓ INICI DE CURS
C. MENUTS	13 de setembre
C. MITJANS	14 de setembre
C. GRANS	15 de setembre



COMUNITAT	REUNIÓ FI DE CURS
C. MENUTS	10 de juny
C. MITJANS	11 de juny
C. GRANS	13 de juny

### **19. Calendari de reunions**

#### **➤ CONSELL ESCOLAR**

El Consell Escolar del Centre es reunirà, amb caràcter ordinari, un cop per trimestre, fent una reunió al principi de curs i una altra al final. A part de les reunions ordinàries es faran les extraordinàries que siguin necessàries.

#### **➤ CLAUSTRE DE PROFESSORS**

El claustre de professors es reunirà en sessió ordinària a l'inici i al final de curs, i un cop cada mes. L'horari de les reunions serà divendres a les 12:45h.

#### **➤ GRUPS DE TREBALL**

Les comissions de treball es duran a terme normalment dimecres a les 12:30 hores. Les reunions de coordinadors, grups de treball i intercycles es realitzaran dijous a les 12:30h.

#### **➤ REUNIONS COMUNITATS**

Tots els dilluns de cada mes de 12:30 a 13:30 hores.

**➤ REUNIONS D'EQUIP PI / EQUIP EE**

S'ubicarà en la franja de 12:30 a 13:30 dels dijous, sempre que ho convoqui la mestra d'EE i/o cap d'estudis amb el professorat implicat.

**➤ REUNIONS EQUIP DIRECTIU**

Es duran a terme en divendres de 15:00 a 16:30 hores.

**➤ REUNIONS AMB L'INSPECCIÓ EDUCATIVA**

A concretar durant el curs de forma puntual i amb antelació.

**➤ ALTRES REUNIONS / SERVEIS**

- Aquest any restem pendent de confirmar diversos horaris del serveis externs com: EAP (CAEI i COMISSIÓ SOCIAL), ELIC, CREDAT i CRETDIC.
- Serveis socials municipals: una a inici i final de curs i tantes com convingui.

**➤ REUNIONS INTERETAPES**

- ❖ Famílies nou alumnat d'EI 3 per al curs 2023/2024 (juny).
- ❖ Coordinació amb la Llar d'infants:

Amb la Llar d'infants fem una reunió per curs acadèmic: traspàs adaptació alumnat EI 3 i traspàs alumnat de EI 2 i que entraran al centre (juny).

- ❖ Coordinació amb IES Camarles:

Es realitza l'última setmana de juny, on assisteixen la coordinadora pedagògica i l'orientadora de l'institut i, per part de l'escola, la cap d'estudis, el/la tutor/a de sisè i la mestra d'EE per tractar sobre el traspàs d'informació de l'escola al IES Camarles (alumnat de 6è).

## **20. Distribució setmanal per àrees d'aprenentatge**

- Distribució de l'alumnat i del professorat (veure annex 5 i 6).
- Altres, com per exemple, suports, vetlladora, logopeda del CREDAT i també els plans de treball de serveis externs com el CRP, EAP i ELIC (veure annex 4 i 8).

## **21. Patís**

Aquest curs l'escola continua amb el pla d'esmorzars saludables mengem fruita (dimecres i divendres). A més l'escola també participa en el programa de Consum de fruita i verdures del Departament d'Agricultura de la Generalitat de Catalunya.

S'establirà un torn rotatori setmanal dels espais per tal que tot l'alumnat pugui gaudir de les instal·lacions i característiques de les diferents pistes del pati i jocs del pati (annex 7).

## **22. Coordinació LIC**

Per tal de potenciar el Pla per a la llengua i la cohesió social tenim una docent com a coordinadora de llengua, interculturalitat i cohesió social, orientada durant el curs per l'assessor ELIC, Ernest Redó. Aquest curs la coordinadora serà Begonya Bertomeu Bertomeu i, per tal d'actualitzar els documents LIC, tindrà la col·laboració de les coordinadores de cada comunitat.

Les seves funcions són:

- Promoure en la comunitat educativa actuacions per a la sensibilització, foment i consolidació de l'educació intercultural i de la llengua catalana com a eix vertebrador d'un projecte educatiu plurilingüe.
- Assessorar l'equip directiu i col·laborar en l'actualització dels documents d'organització del centre i en la gestió de les actuacions que fan referència a l'acollida i integració de l'alumnat nouvingut, a l'atenció a l'alumnat en risc d'exclusió i a la promoció de l'ús de la llengua, l'educació intercultural i la convivència en el centre. Aquest curs 23/24 s'actualitzarà el Pla de Lectura i el

Projecte de Convivència de l'escola. Així com també es faran el annexes del Pla d'acollida actualitzat el passat curs i pendent d'aprovar en Consell Escolar.

- Col·laborar en la definició d'estratègies d'atenció a l'alumnat nouvingut i/o en risc d'exclusió, participar en l'organització i optimització dels recursos i coordinar les actuacions dels professionals externs que hi intervenen.
- Promoure actuacions en el centre i en col·laboració amb l'entorn , per potenciar la convivència mitjançant l'ús de la llengua catalana i l'educació intercultural, afavorint la participació de l'alumnat i garantint-ne la igualtat d'oportunitats.

### **23. Coordinació de coeducació, convivència i benestar de l'alumnat**

Aquest curs escolar, per tal de donar una orientació personal i social, acadèmica i professional adequada al nostre alumnat, instaurarem la figura del coordinador de coeducació, convivència i benestar. Cal destacar que aquesta orientació es basa en un procés continuat d'acompanyament i suport a l'alumne/a durant el seu desenvolupament formatiu, en el context de l'educació formal però també en els contextos socials, comunitaris i laborals. La coordinadora serà Neus tena i les seves funcions són:

- Coordinar i dur a terme el desplegament, juntament amb l'equip directiu, del projecte de convivència.
- Vetllar perquè el PEC i les programacions incorporin els vectors de benestar emocional, de coeducació, perspectiva de gènere, de ciutadania democràtica i de consciència global.
- Promoure mesures que assegurin el benestar dels infants.
- Fomentar l'ús de mètodes de resolució de conflictes amb enfocament restauratiu
- Garantir el respecte de tot l'alumnat.
- Donar a conèixer i proposar activitats formatives en relació a la coeducació, la convivència i el benestar emocional.
- Informar a la comunitat educativa sobre els protocols relacionats amb la prevenció i protecció de qualsevol forma de violència.

- Promoure estratègies per identificar possibles situacions de risc o de violència contra l'alumnat, tot impulsant l'adopció de les mesures pertinents.
- Garantir la confidencialitat en les intervencions i promoure mesures per evitar l'estigmatització de qualsevol membre de la comunitat educativa.
- Ser el referent de coeducació i perspectiva de gènere del claustre del pla *Les escoles lliures de violències*.

#### **24. Responsable d'atenció a la diversitat.**

Tot i que l'atenció a la diversitat és un deure de tot el professorat per tal de garantir l'èxit escolar i la cohesió social dels nostres alumnes, serà la mestra d'EE, Neus Tena, que juntament amb la CAEI i la direcció del centre, vetllarà en la detecció, seguiment i avaluació de les diferents mesures d'atenció a la diversitat que concep el centre.

#### **25. Coordinació de riscos laborals**

El centre, d'acord amb la normativa vigent, disposa d'un coordinador de riscos laborals, Sergi Bofill, el qual és el responsable dels àmbits d'aplicació del document de prevenció de riscos laborals.

Correspon al coordinador de riscos laborals adoptar les mesures de prevenció contra incendis i evacuació dels treballadors i dels alumnes, promoure i coordinar les actuacions en matèria de salut i seguretat en el centre, vetllar per la farmaciola del centre, accidents i incidents laborals i malalties professionals en els centres públics, coordinació d'activitats empresarials, informació i formació en riscos laborals i mesures preventives, entre altres.

Les seves funcions estan recollides en el NOFC de l'escola i en la normativa vigent.

#### **26. Comissió estratègia digital.**

L'escola disposa d'una comissió d'estratègia digital i seva coordinadora és Ester Garcia, la qual serà la responsable de la comunicació, la responsable tècnica i documental del centre.

A més a més, al llarg del curs escolar la comissió haurà d'anar desplegant progressivament les actuacions dissenyades al Pla d'estratègia digital de l'escola.

*El objectius del pla de treball d'aquesta comissió es poden veure a l'apartat 16 d'autonomia pedagògica.*

### **27. Comissió de Biblioteca**

La biblioteca escolar ha d'ésser un espai educatiu i dinàmic, facilitant l'accés i difondre els recursos d'informació per afavorir els processos de creació de coneixement i el plaer per la lectura diària.

Aquest curs la comissió encapçalada pel seu responsable, Salvador Llambrich, seguirà incidint en el pla de treball, referent al PEC i al projecte lingüístic del centre.

*El objectius del pla de treball d'aquesta comissió es poden veure a l'apartat 16 d'autonomia pedagògica.*

### **28. Comissió artística.**

La responsable d'aquesta comissió serà Montserrat Codorniu; i juntament amb la resta de membres de la comissió seran els encarregats de gestionar l'aula de plàstica, quant a neteja i ordre de l'espai com la gestió del material necessari; i de fomentar i planificar les diferents activitats i celebracions del centre.

*El objectius del pla de treball d'aquesta comissió es poden veure a l'apartat 16 d'autonomia pedagògica.*

### **29. Comissió Hort Escolar i Programa Salut Integral.**

El Programa SI! serà gestionat per Aurora Pla i Miriam Jornet. Pel que fa a la coordinació de la comissió de l'hort escolar estarà a càrrec de Sergi Bofill. Sota la visió de fer més implícit en l'àmbit escolar aspectes de la descoberta de l'entorn i el coneixement del medi natural i social, la salut, hàbits higiènics, entre altres; per duu a terme aprenentatges més significatius i reals.

Tanmateix, es seguirà participant en el programa de Consum de fruita i verdures del Departament d'Agricultura de la Generalitat de Catalunya.

*El objectius del pla de treball d'aquesta comissió es poden veure a l'apartat 16 d'autonomia pedagògica.*

### **30. Comissió suport conductual positiu.**

L'escola gestiona i planifica diferents actuacions, estratègies i activitats per donar resposta a les diferents formes d'expressar-se de l'alumnat, les seves emocions i els tarannàs.

Aquesta està formada per la Cap d'estudis, la coordinadora LIC, la mestra d'EE i les coordinadores de les diferents comunitats i, al llarg del curs, s'anirà fent seguiment a les propostes acordades i d'altres que puguin sorgir de les sessions d'avaluació, de les CAEI's i les pròpies de la comissió.

### **31. Servei de menjador.**

Aquest curs escolar, el servei de menjador està gestionat per l'empresa "Plat a taula", la qual ha estat contractada per l'AFA de l'escola. Per dur a terme aquest servei de menjador, tant l'empresa contractada com l'AFA, col·laboren amb el centre en aspectes com les normes de convivència, pla de salut d'escola i per la realització d'activitats incloses en la SEE.

El calendari i horari de menjador durant el curs és de dilluns a divendres de 12:30 a 15:00 hores, excepte durant la jornada intensiva que l'horari serà de 13:00 a 15:30.

## **AUTONOMIA DE GESTIÓ DE RECURSOS**

### **1. Gestió del centre.**

D'acord a la legislació vigent, els documents de l'escola, els quals han de permetre un exercici responsable de l'autonomia de centre, són els següents:

- El projecte educatiu de centre.
- Les normes d'organització i funcionament del centre (NOFC).
- El projecte de direcció.
- La programació general anual.
- Memòria anual.
- Pla d'acollida
- Pla lingüístic
- Projecte de convivència.
- Pla de Lectura de centre.

Aquests documents tenen un caire viu ja que estan en constant anàlisi, reflexió i propostes de millora, on hi participa tota la comunitat educativa; sempre complint la normativa vigent i les orientacions del Departament d'Educació.

### **2. Avaluació de centre.**

El curs passat com a centre vam analitzar juntament amb inspecció els indicadors anuals i les proves externes com eines que complementen l'avaluació interna i les valoracions de centre com eines de millora educativa.

### **3. Gestió del personal docent, PAS i professionals d'atenció educativa.**

La directora delegarà al secretari del centre les tasques marcades per normativa en aquesta matèria mitjançant els aplicatius del Departament d'Educació.



#### **4. Gestió econòmica, acadèmica i administrativa del centre.**

L'escola utilitzarà com a suport de gestió el ESFER@ i el RALC a partir de les instruccions del Departament d'Educació i de la formació rebuda per part del secretari del centre i l'administrativa.

#### **5. Protecció de dades personals, ús d'imatges i propietat intel·lectual.**

El centre està obert a l'ús de les tecnologies, internet, el desplegament de la competència digital, l'ús de plataformes digitals (classdojo i classroom) i també disposa d'una pàgina web, instagram i twitter, on presentem a la comunitat educativa les activitats i celebracions que es duen a terme a l'escola.

Per aquesta raó, el centre ha de gaudir de l'autorització de les famílies a utilitzar i publicar imatges, dades personals i materials produïts pels seus fills i filles.

El centre disposa d'un model d'autorització que les famílies han de signar a principi de cada curs acadèmic, seguint les orientacions del document per l'organització i la gestió dels centres.

Serà responsabilitat dels tutors/es d'aula garantir-ne els drets i deures de l'alumnat.

#### **6. Salut a l'escola.**

##### **➤ FARMACIOLA**

El centre disposa de 4 farmacioles en llocs coneguts i visibles. Les tenim ubicades a secretaria, a l'aula d'equip docent d'educació infantil, a l'aula de material d'educació física i una darrera mòbil per les sortides i/o altres situacions.

L'encarregat de supervisar periòdicament el seu contingut, repostar el material i controlar-ne les dates de caducitat és el coordinador de riscos laborals.

### ➤ ADMINISTRACIÓ DE MEDICAMENTS

El centre disposa d'un protocol per tal d'administrar medicaments a l'alumnat tant en les activitats en el centre com en les sortides i/o activitats complementàries fora d'aquest, recollit en les NOFC.

A l'hora d'administrar medicaments seguim les recomanacions del Departament de Salut i la Societat Catalana de Pediatria, i requerim una autorització signada per la família on demani a la directora del centre la seva administració per part d'un docent autoritzat i un informe del metge on consti el nom de l'alumne, el nom del medicament i les pautes i dosis a donar.

### ➤ SITUACIONS D'EMERGÈNCIA

Davant d'una situació d'emergència d'un alumne que no es pugui solventar amb la farmaciola i que requereixi d'ajuda de personal especialitzat el que farem serà no deixar mai sol l'alumne/a, trucar al 112 o trasllat al CAP i avisar a la família, tal i com requereixi la situació.

### ➤ PLA SALUT ESCOLAR

Tenim programades les següents actuacions:

- Revisions i vacunacions dels/de les alumnes dels cursos que determinarà el personal del Departament de Salut responsable d'aquestes tasques.
- Programa de salut bucodental. Revisions dels escolars de primer i cinquè de primària, dut a terme per un odontòleg que es desplaçarà al centre en data i hora a concretar. Pendent de concretar la seva realització.
- Taller Higiene de mans organitzat per l'Hospital Verge de la Cinta a 1r.

### ➤ MALALTIES TRANSMISSIBLES

L'escola davant la sospita, indicatiu o informació per part de la família que algun alumne/a pateix una malaltia transmissible seguirem les recomanacions del Departament de

Salut. Aquestes es regeixen per uns criteris de no-assistència a l'escola durant un període de temps determinat pel centre d'atenció primària.

### ➤ **MATERIALS EMPRATS A ESCOLA**

Els materials emprats al centre compleixen els requisits de qualitat i seguretat que estableix la normativa vigent. Per tant, els recursos lúdics, les joguines, material fungible... haurà d'estar identificat amb el marcatge CE de conformitat.

## **7. Seguretat a l'escola.**

### ➤ **MESURES PREVENTIVES**

D'acord a la normativa, la directora del centre ha de facilitar als treballadors del Departament adscrit al centre i a les empreses no pròpies que intervinguin al centre la informació següent:

- L'avaluació de riscos feta per la secció de PRL.
- La planificació de l'activitat preventiva derivada de les avaluacions de riscos.
- El Pla d'emergència del centre.
- Riscos i mesures preventives segons el lloc de treball.

Tots aquests documents els custodia la directora del centre, tot i que, l'encarregat de supervisa-ho i gestionar-ho serà el coordinador de Prevenció de Riscos Laborals.

### ➤ **PLA D'EMERGÈNCIA / SIMULACRE**

Tal i com marca la normativa vigent sobre prevenció de riscos laborals, el coordinador del centre, durant el primer trimestre, presentarà les peculiaritats del Pla d'emergència de l'escola en quant a mesures de prevenció contra incendis i d'evacuació d'alumnat i treballadors, i de confinament en cas d'alerta nuclear o terratrèmols. Aquesta tasca la presentarà al professorat en claustre i als membres del PAS, vetlladors/es i monitors/es menjador en reunió informativa.

Tanmateix, al llarg del primer trimestre, es realitzarà un simulacre d'evacuació i el resultat del qual s'informarà als SSTT de les Terres de l'Ebre i es corregiran les deficiències que s'hagin observat.

➤ **SENYALITZACIÓ DEL CENTRE**

El coordinador de riscos laborals revisarà i reposarà aquells cartells necessaris i presents en el Pla d'emergència amb la finalitat d'assegurar-ne l'adequació i la funcionalitat.

➤ **NOTIFICACIÓ D'ACCIDENTS LABORALS I ASSISTÈNCIA SANITÀRIA**

El coordinador de riscos, amb la col·laboració de la directora, davant qualsevol accident o incident laboral que hagi sofert el personal que treballa en el centre notificarà mitjançant el model existent degudament formalitzat.

***8. Mesures de prevenció de l'absentisme escolar.***

Com escola entenem per absentisme la no assistència repetida al centre ja sigui per voluntat de l'alumnat o de la família, sense que existeixi una comunicació i justificació vers l'escola.

Com a centre actuarem en quan a dos tipus de mesures, unes d'antecedents i altres de conseqüents.

A nivell de prevenció abans que es doni potenciarem l'assistència de l'alumnat mitjançant la valoració d'assistir a l'aula, metodologies inclusives per tal que l'alumnat i la família es senti particip del dia a dia al centre en quan a aprenentatges i integració social, i l'estreta comunicació amb les famílies.

I a nivell conseqüent, tenim definit en el NOFC el procediment a seguir en quan a mesures de seguiment i correctores en estreta col·laboració en tots els agents de la comunitat educativa; sempre seguint les orientacions i instruccions del l'EAP i del Departament d'Educació de la Generalitat de Catalunya.

### **9. Ús social del centre**

Les instal·lacions del centre educatiu estaran a disposició de persones físiques o jurídiques que pretenguin fer un ús social i hauran de presentar sol·licitud a l'Ajuntament de Camarles i prèvia conformitat de la directora.

En aquesta sol·licitud sempre caldrà vetllar quant als drets d'imatge i propietat intel·lectual i pel que fa a assegurança, en el marc de la normativa vigent.