

PLA D'ORGANITZACIÓ PER A L'OBERTURA CURS 2020-2021

El Pla d'organització per a l'obertura de l'Escola Santa Maria del Mar es construeix sobre els pilars següents:

- Malgrat la pandèmia, tots els infants i adolescents han de tenir accés a l'educació en condicions d'equitat.
- L'aprenentatge als centres educatius ha de poder continuar amb la màxima normalitat, seguint les instruccions sanitàries i garantint la funció social de l'educació.
- L'escola ha de ser un entorn segur, amb el risc mínim assumible.
- A través de les mesures proposades, els centres educatius han d'estar en condicions de contribuir al control de l'epidèmia i a la identificació ràpida de casos i de contactes.

1. Contingut del pla d'obertura

1.1. Diagnosi

L'impacte de la pandèmia en les famílies de l'escola es preveu molt gran a nivell econòmic. La majoria de les famílies es dediquen al sector serveis i al turisme, molt afectat durant la pandèmia al municipi.

A nivell d'aprenentatges, tot i que s'han realitzat les tasques de forma telemàtica, ens preocupa que aquest sigui molt diferent segons les característiques de cada alumne i família. Per aquest motiu, s'ha fet un esforç molt important en dotar el centre amb més docents de pedagogia terapèutica per atendre les diferents casuístiques que ens trobarem al llarg del curs 2020-2021.

L'experiència del 3r trimestre del curs 19/20 ens ha servit per tenir clar els objectius i l'organització del centre en cas de confinament.

S'utilitzaran les següents plataformes:

- P3 a 3r: Liveworksheets
- 4t a 6è: Google Classroom

Les famílies podran trobar l'enllaç a aquestes plataformes a la [pàgina web](#) de l'escola.

El contacte amb les famílies es realitzarà mitjançant:

- Correu electrònic dels mestres amb el domini @santamariadelmar.cat
- L'aplicació TOK APP SCHOOL
- Videoconferències amb Google Meet
- Trucades telefòniques
- Xarxes socials del centre (Facebook, Twitter i Instagram).

1.2. Organització dels grups estables

L'organització dels grups estables s'ha realitzat de la següent manera:

- S'han triplicat els nivells de 2n, 3r, 4t, 5è i 6è ocupant tots els espais possibles de l'escola. El grup de 6è s'havia de triplicar de manera ordinària. Els grups s'han fet el màxim heterogenis possibles en tots els aspectes: nivell d'aprenentatge, nivell maduratiu, comportament, sexe, relacions interpersonals.... Per poder encabir els 5 grups s'utilitzaran les aules de música, biblioteca, laboratori, l'aula de desdoblament (situades a l'edifici auxiliar) i l'aula d'informàtica (l'edifici central).

Ús de la mascareta

- Educació infantil (3-6 anys): No obligatòria, sí recomanable.
- Educació primària: No obligatòria si s'està amb el grup de convivència dins de l'aula. Indicada fora del grup quan no es pugui mantenir la distància d'1,5 metres.
- Personal docent i no docent: Recomanable en els grups estables. Obligatòria per al personal quan imparteixi classes a diferents grups, quan no formi part del grup de convivència estable i no es pugui mantenir la distància d'1,5 metres.

En cas de que la regió sanitària es trobi en un índex de brot alt o molt alt la mascareta serà obligatòria per a docents i alumnes de primària també en el seu grup estable.



Comunicació amb alumnes i famílies
Escola Santa Maria del Mar
SANTAMARIADELMAR.CAT

SUPORT I COMUNICACIÓ AMB LES FAMÍLIES

- Mail
- Trucades
- App TokApp

ACOMPANYAMENT A L'ALUMNAT

- Mail
- Videoconferències

ENTORNS VIRTUALS D'APRENENTATGE

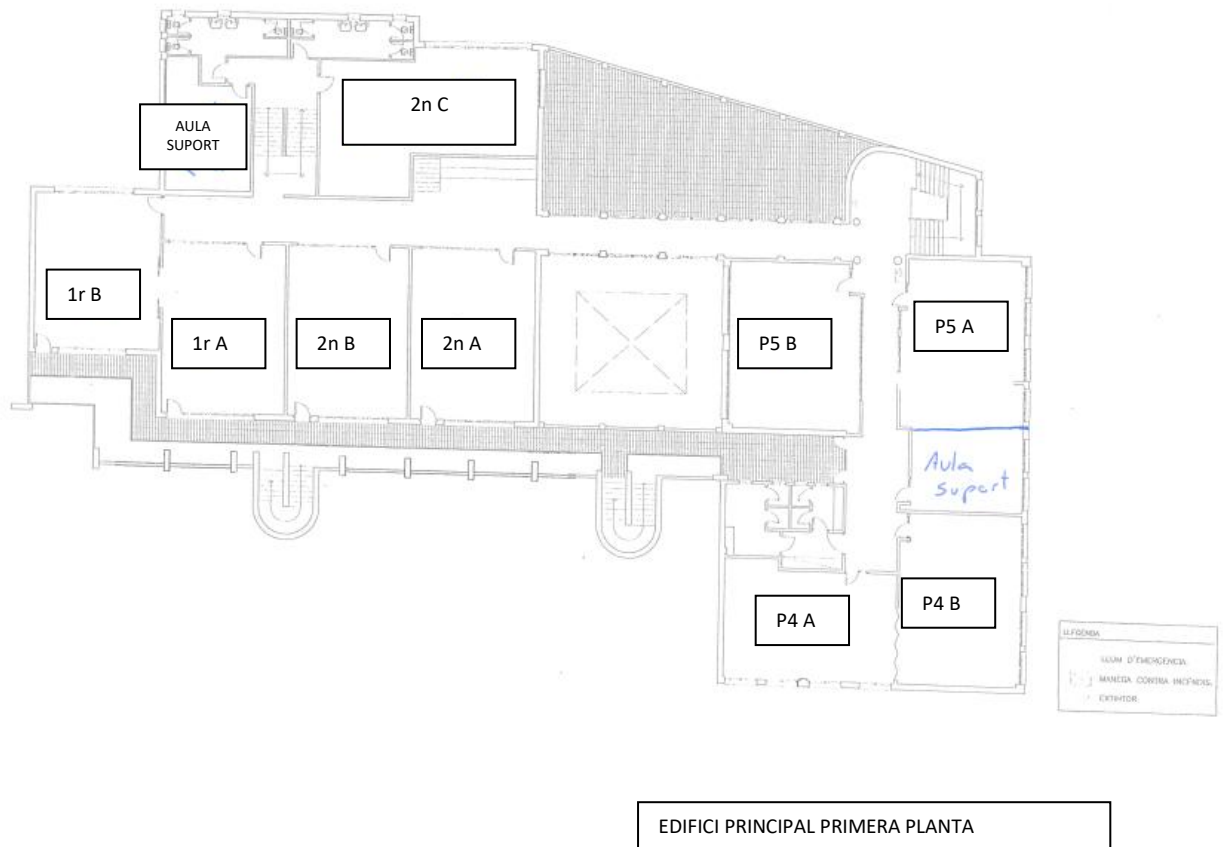
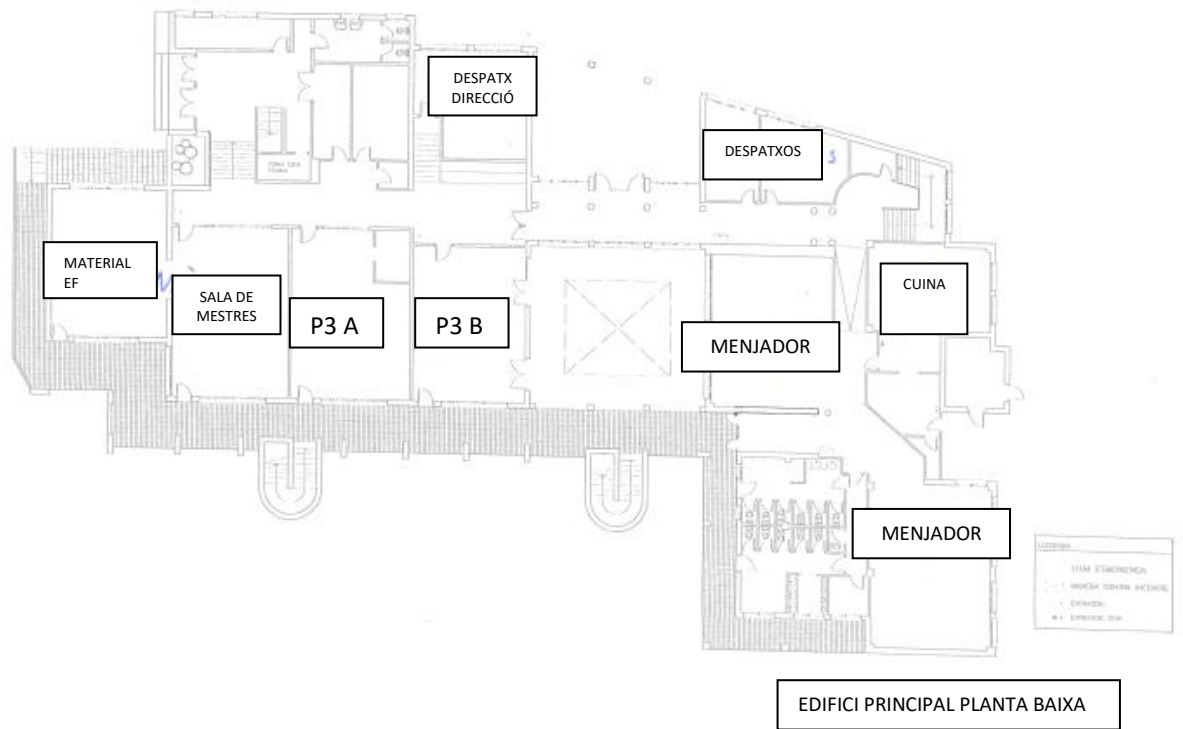
- Comunitat de petits i mitjans: Liveworksheets
- Comunitat de grans: Classroom
- Eines GSuite for education

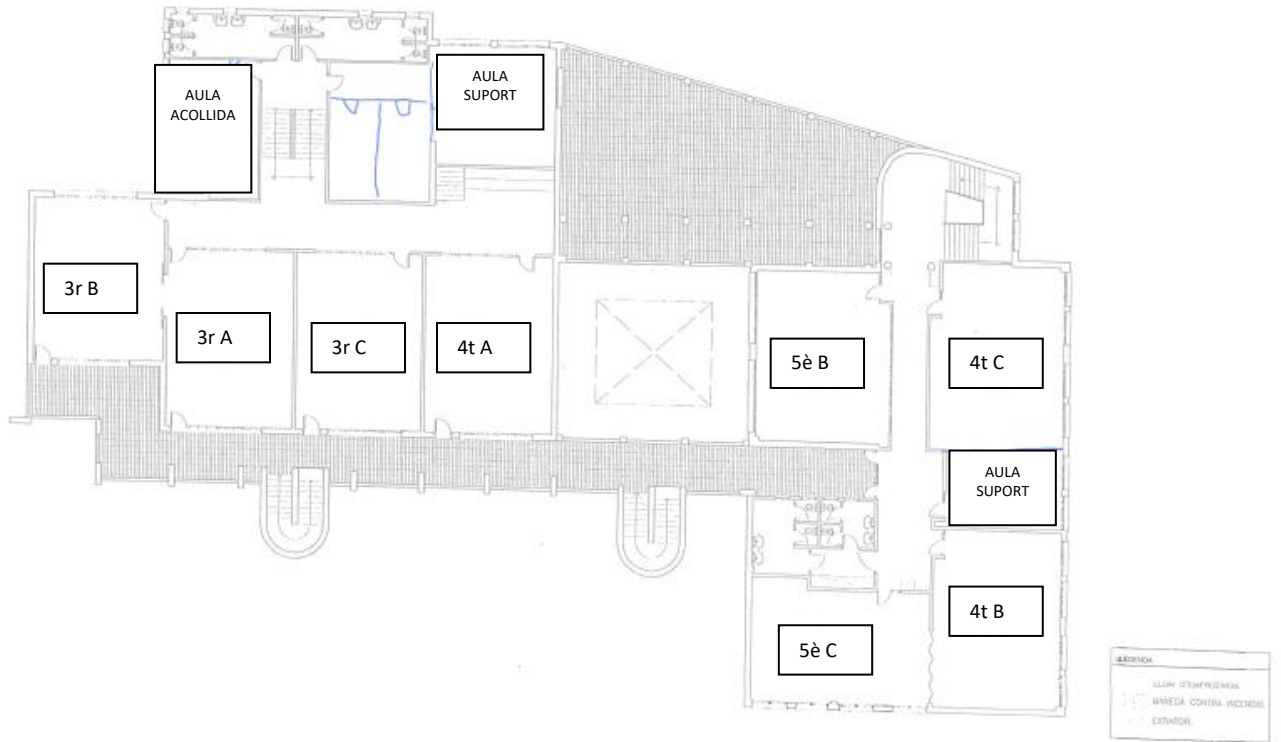
WEB I XARXES SOCIALS

- Instagram
- Facebook
- Twitter
- Web

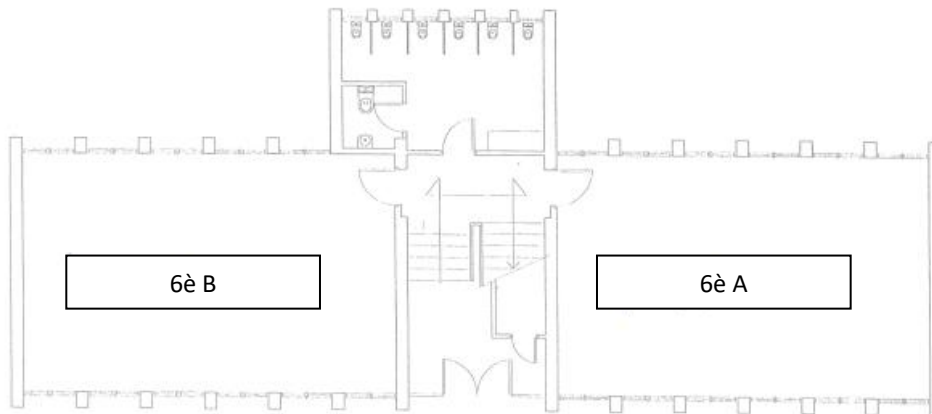
#josocdelsanta
#elsantaesmou
#juntshoaconseguiem

PLÀNOLS I UBICACIÓ DELS GRUPS:

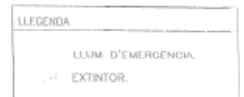
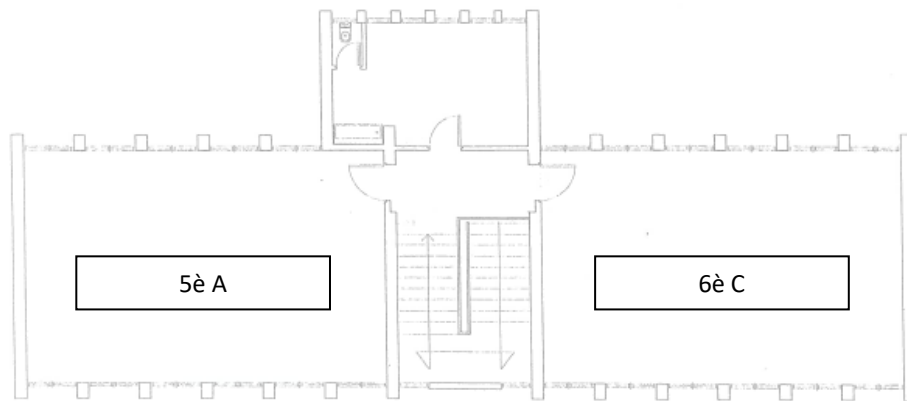




EDIFICI PRINCIPAL SEGONA PLANTA



EDIFICI AUXILIAR PLANTA BAIXA



EDIFICI AUXILIAR PRIMERA PLANTA

S'enumeren els grups estables per nivells que es mantindran durant el curs 2020-2021.

CURS	NOMBRE D'ALUMNES	DOCENTS ESTABLE	ALTRES DOCENTS	PERSONAL AT. EDUC	ALTRES PERSONAL AT. EDUC.	ESPAI ESTABLE
P3 A	23	Susagna	Bea Meri Dolors	TEI		P3 A
P3 B	23	Sònia	Bea Meri Dolors	TEI		P3 B
P4 A	22	Anna Montserrat	Bea Dolors			P4 A
P4 B	22	Elena	Bea Montserrat Dolors			P4 B
P5 A	25	Sandra Irene C	Bea Dolors			P5 A
P5 B	26	Marga	Bea Irene C Dolors			P5 B
1r A	26	Meri R.	Irene EF			1r A

		EE1	Alana Raquel Carolina			
1r B	26	Ylenia	Irene EF Alana Carolina Meri R. Raquel			1r B
2n A	17	Melanie	Irene EF Alana Dolors Alicia Raquel			2n A
2n B	16	Noelia	Irene EF Alana Alicia Raquel			2n B
2n C	17	Alicia	Irene EF Alana Dolors Raquel			2n C
3r A	18	Lurdes	Irene EF Alana Lourdes Imma Raquel			3r A
3r B	18	Cristina	Irene EF Alana Lourdes Imma Raquel			3r B
3r C	18	Imma	Irene EF Alana Lourdes Raquel			3r C
4t A	18	Marga	Irene EF Andrea Maria Z Raquel			4t A
4t B	17	Maria Z.	Irene EF Andrea Raquel			4t B
4t C	17	Andrea	Irene EF Maria Z			

			Raquel			
5è A	19	Carlos	Dani EF Carlos Glòria Raquel Diego			5è A
5è B	18	Regine	Dani EF Glòria Raquel Diego			5è B
5è C	18	Glòria	Dani EF Carlos Raquel Régine Diego			5è C
6è A	22	Maria Q.	Diego Carles Neus Raquel Alana			6è A
6è B	22	Carme	Diego Carles Raquel Alana			6è B
6è C	22	Neus	Diego Carles Raquel Alana			6è C

Si es fan subgrups dins del mateix grup estable (desdoblament, etc.), es mantenen les mateixes mesures. La distància o la mascareta són necessàries si el o la docent no és estable al grup.

En el cas de fer subgrups, si aquest fet comporta la barreja d'alumnes de diferents grups estables, caldrà mantenir la distància de seguretat o, quan no sigui possible, utilitzar la mascareta.

LAVABOS

- P3: a les aules
- P4 i P5: passadís d'El
- 1r i 2n: WC davant informàtica
- 3r i 4t A: WC 3a planta
- 4t B, 4t C, 5è B i 5è C: WC 2a planta
- 6è i 5è A: WC edifici auxiliar

1.3. Criteris organitzatius dels recursos per a l'atenció de l'alumnat amb necessitat específica de suport educatiu

Valorant les conseqüències del confinament en el desenvolupament cognitiu, afectiu i social de l'alumnat vulnerable, s'ha reforçat la plantilla amb dues dotacions de mestres de pedagogia terapèutica que s'afegeixen a les dues mestres que ja realitzaven aquesta funció a l'escola. Això ens permetrà atendre més i millor els nostres alumnes i ajudar-los a superar les dificultats que puguin tenir. A més, l'oportunitat de gaudir de la figura de la tècnica d'integració social al centre ens servirà per atendre millor els alumnes i les famílies amb dificultats.

La responsabilitat del seguiment i l'acompanyament dels alumnes recaurà sobre les tutores dels diferents grups, sent factor indispensable per al bon aprenentatge i per a la salut emocional dels alumnes.

A més, també s'han pogut triplicar els cursos de 2n a 6è, ocupant tots els espais de l'escola i suprimint aules de desdoblament, d'especialitat i d'informàtica. Això, s'ha pogut fer gràcies a la distribució dels mestres d'anglès com a tutors en els diferents nivells de primària.

Una vegada iniciat el curs podrem observar les necessitats dels alumnes. Si es creu convenient, es crearà una nova organització de les mesures universals, addicionals i intensives que faci el centre, sempre tenint en compte el treball en el grup estable i el treball personalitzat, centrat en l'alumnat més vulnerable, a càrrec dels especialistes del centre (mestre/a d'EE, TIS, mestre/a audició i llenguatge, professionals SIEI, SIAL, monitors...) o de fora del centre (EAP, CREDA, CREDV, CRETIC, CEEPSIR...).

1.4. Organització de les entrades i sortides

S'han habilitat 3 entrades per poder accedir al centre en dos torns d'entrada. S'han distribuït els cursos de la següent manera:

ENTRADES

	BCN	CARRERÓ	SECRETARIA
8.55 15.00	4t (escala metall) 5è B i C (piràmide i escales interiors)	6è i 5è A (directe al xalet) 1r (escala exterior)	3r (escala interior)
9.05 15.05	P4-P5 (files meitat pista gran)	P3 (acompanyen aules)	2n (escala interior)

Tenint en compte el gran nombre d'alumnes que es queden al menjador, s'ha disminuït la franja d'entrada de la tarda.

SORTIDES

	BCN	CARRERÓ	SECRETARIA
12.25 16.25	4t (escala metall) Fila pista gran 5è B i C (piràmide i escales interiors) Fila pista gran	6è i 5è A (files davant pati infantil) 1r (escala exterior) fila pista petita	3r (escala interior)
12.35 16.35	P4-P5 (files meitat pista gran)	P3 (recullen aules)	2n (escala interior)

En qualsevol cas, per garantir les mesures de prevenció a les entrades i sortides del centre, així com en els passadissos i llocs de concurrència, els alumnes i el personal del centre educatiu han de portar la mascareta fins arribar a l'aula del grup estable, a banda de procurar mantenir el 1,5 metres de distància de seguretat.

Per poder atendre millor a tots els alumnes i facilitar l'entrada dels germans en diferents torns, tots els mestres estaran a l'escola a les 8.55h i marxaran a les 16.35h. Aquest temps lectiu es recuperarà mitjançant els patis i temps d'exclusives.

Els dos primers dies es faran fileres al pati per realitzar les sortides. Després els alumnes d'infantil continuaran fent filera i els alumnes de primària entraran a les aules sense fer filera per evitar l'aglomeració de gent.

Les famílies dels alumnes no podran accedir a l'interior de l'edifici de l'escola, només es permetrà l'entrada en casos excepcionals. Les famílies podran contactar amb l'escola per telèfon o per correu electrònic. Cada mestre té habilitat un correu electrònic @santamariadelmar.cat que serà facilitat a la família per si vol contactar amb el docent. A la web del centre es troba tota la informació i els contactes.

EN CAS DE PLUJA

En cas de pluja els alumnes de P4, P5 i 1r faran fileres a la piràmide. Els alumnes de primària hauran de portar paraigües.

EN CAS DE GERMANS EN DIFERENTS TORNOS

Tots els mestres estaran a l'escola a les 8.55h. En cas de tenir més d'un fill i que entrin en diferents torns, TOTS han d'accedir a l'escola en el primer torn per la porta assignada. Els alumnes de primària hauran d'anar a la seva aula, els alumnes de P4 i P5 hauran d'anar al lloc de la pista on es realitza la filera.

Pel que fa a la recollida es quedaran a l'aula amb un mestre especialista fins que sigui l'hora de sortida del seu torn.

1.5. Organització de l'espai d'esbarjo

Els grups estables es mantindran durant l'espai d'esbarjo. Quan això no sigui possible o sigui convenient poder relacionar-se amb altres grups, caldrà mantenir la distància de seguretat o portar mascareta. S'establiran dos torns de pati organitzats de la següent manera.

PATIS EDUCACIÓ INFANTIL			
	PATI INF. 1	PATI INF. 2	PATI INF 3
TORN 1 10.25 – 10.55	P3 A	P3 B	P4 A
TORN 2 11.05-11.35	P4 B	P5 A	P5 B

PATIS EDUCACIÓ PRIMÀRIA									
	PISTA 1	PISTA 2	SORRA- PISTA	SORRA- PISTA 2	PISTA DALT 1	PISTA DALT 2	SORRA P3	PIRÀMI DE	AMPA
TORN 1 10.25- 10.55		3r A	3r B	3r C	4t A	4t B	1r B	1r A	4t C
TORN 2 11.05- 11.35	6è A	6è B	6è C	5è A	5è B	5è C	2n B	2n A	2n C

Els espais del pati seran rotatius. Sempre hi haurà un docent amb cada grup seguint les mesures sanitàries corresponents. Els alumnes sortiran al pati amb mascareta i, una vegada estiguin a l'espai que han d'ocupar, deixaran les mascaretes en bosses/sobres de paper individuals (si la situació sanitària ho permet). Per facilitar la gestió de residus, tots els alumnes del centre esmorzaran a les seves aules.

1.6. Relació amb la comunitat educativa

- Les sessions del Consell Escolar es faran preferentment de manera telemàtica. En cas de fer-les presencial es mantindran les mesures de seguretat.
- La difusió i informació del pla d'organització a les famílies es farà mitjançant la web, les xarxes socials del centre i l'APP Tokapp School que les famílies tenen descarregada al seu mòbil. Les reunions de tutoria amb les famílies seran preferentment virtuals.
- La formació adreçada a les famílies respecte a l'ús de les eines de comunicació escollides pel centre, així com les plataformes digitals que utilitza el centre, es farà mitjançant vídeos tutorialss.
- Reunions de grups: farem les reunions d'inici de curs amb les famílies durant la segona setmana de setembre de forma telemàtica. Amb les famílies que això no sigui possible, les organitzarem per grups estables, mantenint la distància de seguretat i, si no és possible, utilitzant la mascareta.
- Reunions individuals de seguiment: el seguiment amb les famílies el farem preferentment per telèfon i correu electrònic. En cas de fer una trobada presencial, es farà mantenint les mesures de seguretat. En funció de la situació de pandèmia i, si la família pot, es podran fer per videoconferència.

1.7. Servei de menjador

A l'espai de menjador els grups estables se situaran garantint una distància de seguretat respecte altres grups i sense barreja d'aquests grups estables.

Els grups estables es dividiran en dos torns (12.30h i 13.30h). S'utilitzarà l'espai del menjador sempre que sigui possible. Si no és així, s'utilitzaran les aules dels grups estables. Entre els dos torns d'ús del menjador es desinfectarà l'espai. Els alumnes de P3 dinaran i faran la migdiada a la seva aula.

1.8. Pla de neteja (falta completar)

Hi haurà una persona de la neteja de les 9.00h a les 14.30 hores per netejar i desinfectar els espais comuns. Finalitzada la jornada, es procedirà a la neteja i desinfecció de les instal·lacions per al dia següent.

En qualsevol cas, i dins del conjunt d'actuacions de sensibilització que el centre portarà a terme amb l'alumnat sobre mesures higièniques davant la prevenció de contagi per la covid-19, es recomana que el mateix alumnat, quan estigui utilitzant un espai que no és el del seu grup estable, col·labori en les actuacions de neteja de

superfícies i estris utilitzats abans d'abonar l'espai i possibilitar el seu nou ús en bones condicions.

Ventilació de les aules

Les classes es ventilaran de manera continuada. S'indica especialment que s'han de ventilar les classes cada 2 hores aproximadament. Nosaltres farem les classes habitualment amb portes i finestres obertes mentre la climatologia ho permeti.

1.9. Transport

PENDENTS DE LA REUNIÓ AMB L'AJUNTAMENT AL SETEMBRE

Cal explicar si hi ha alguna alteració de les rutes de transport o si ha calgut reorganitzar-lo. En cas que hi hagi alguna especificitat a causa de l'atenció especial que requereixin alguns alumnes, caldrà fer-ho constar (per exemple, transport d'alumnes amb necessitats d'atenció educativa específica que no poden utilitzar mascareta).

1.10. Extraescolars i acollida

Les AMPA de totes les escoles públiques de Salou han acordat no realitzar activitats extraescolars durant el primer trimestre. Al desembre es valorarà si s'oferten, depenent de l'evolució de la pandèmia

A l'espai d'acollida, quan es produeixi una barreja de grups estables, es respectarà la distància de seguretat i/o s'utilitzarà la mascareta.

1.11. Activitats complementàries

Per organitzar les sortides que es realitzaran al curs 2020/2021 es tindran en compte les indicacions del Departament de Salut i del Departament d'Ensenyament. S'intentarà que les sortides les realitzin només un grup estable, sempre que sigui possible.

1.12. Reunions dels òrgans unipersonals i col·lectius de coordinació i govern

Les reunions es faran de la següent manera:

ORGAN O COL·LECTIU	DIA SETMANA	HORA	MODE
CONSELL DE DIRECCIÓ (4 persones)	Divendres	15.10-16.30	Presencial

COORDINADORS (6 persones)	Dilluns	10.00 – 11.00	Presencial
CLAUSTRE	1 dimecres al mes	12.35-14.00	Virtual
CONSELL ESCOLAR	1 al trimestre	-	Presencial o virtual
CAD	1 al trimestre		Virtual
COMUNITAT (màxim 15 persones)	Dimarts	12.35-13.30	Presencial*
NIVELL/ESPECIALISTES	Dilluns	12.35-13.30	Presencial
JUNTES D'AVUACIÓ		12.35-13.30	Presencial

En cas de confinament, es distribuiran les reunions d'organització i gestió de centre de la següent manera:

- Dilluns: reunió virtual de COORDINADORS
- Dimarts: reunió virtual de COMUNITAT
- Dimecres/dijous: reunió virtual de CLAUSTRE

1.13. Protocol d'actuació en cas de detectar un possible cas de covid-19

Les **famílies** han de fer-se responsables de l'estat de salut dels seus fills i filles. A l'inici del curs, **signaran una declaració responsable** a través de la qual:

- Faran constar que són coneixedores de la situació actual de pandèmia amb el risc que això comporta i que, per tant, s'atendran a les mesures que puguin ser necessàries en cada moment.
- Es comprometen a no portar l'infant o adolescent al centre educatiu en cas que presenti simptomatologia compatible amb la COVID-19 o l'hagi presentat en els darrers 14 dies i a comunicar-ho immediatament als responsables del centre educatiu per tal de poder prendre les mesures oportunes. **També es comprometen a prendre la temperatura als seus fills abans d'entrar al centre.**

Les famílies disposaran d'una llista de comprovació de símptomes a **la web del centre**. La família i/o l'alumne/a ha de comunicar al centre si ha presentat febre o algun altre símptoma. En cas que la situació epidemiològica ho requerís es podria considerar la implementació d'altres mesures addicionals com la presa de temperatura a l'arribada a l'escola.

1.13.1. Detecció de possibles casos per simptomatologia compatible amb la COVID-19

El responsable de la coordinació i la gestió de la COVID-19 al centre és el director.

No han d'assistir al centre l'alumnat, les persones docents i altres professionals que tinguin símptomes compatibles amb la COVID-19, així com aquelles persones que es troben en aïllament per diagnòstic de COVID-19 o en període de quarantena domiciliària per haver tingut contacte estret amb alguna persona amb símptomes o diagnosticada de COVID-19.

En un entorn de convivència com és un centre escolar, la detecció precoç de casos i el seu aïllament, així com dels seus contactes més estrets, és una de les mesures més rellevants per mantenir entorns de seguretat i preservar al màxim l'assoliment dels objectius educatius i pedagògics.

1.13.2. Protocol

Davant d'una persona que comença a desenvolupar símptomes compatibles amb la COVID-19 al centre educatiu:

Se l'ha de portar a un espai separat d'ús individual (despatx tercer pis).

1. S'ha de col·locar una mascareta quirúrgica (tant la persona que ha iniciat símptomes com la persona que quedi al seu càrrec).
2. S'ha de contactar amb la família per tal que vingui a buscar l'infant (administrativa).
3. En cas de presentar símptomes de gravetat s'ha de trucar també al 061.
4. El centre ha de contactar amb el servei territorial d'Educació per informar de la situació i a través d'ells amb el servei de salut pública (director).

La família o la persona amb símptomes ha de contactar amb el seu CAP de referència per valorar la situació i fer les actuacions necessàries. Si es decideix realitzar una PCR per a SARS-CoV-2, l'infant i la família amb qui conviu hauran d'estar en aïllament al domicili fins conèixer-ne el resultat. En cas que finalment es confirmi el cas, Salut Pública serà l'encarregada de la identificació, aïllament i seguiment dels contactes estrets.

La comunicació entre els serveis territorials d'Educació i salut pública garantirà la coordinació fluïda, en última instància, entre el centre educatiu i els serveis territorials

de vigilància epidemiològica encarregats de l'estratègia de control de brot que pot incloure, en determinats casos, el tancament total o parcial del centre educatiu.

En qualsevol cas, l'escalada de decisions en relació amb el tancament de l'activitat presencial del centre educatiu serà el resultat de la valoració, sobre el terreny, per part de l'autoritat sanitària. Si hi ha un cas positiu se'n farà la comunicació a l'Ajuntament a través dels Serveis Territorials.

Els elements de decisió per a establir quarantenes i/o, si escau, tancaments parcials o total del centre serien:

- Cas positiu en un o més membres d'un grup de convivència estable tot el grup de convivència estable té consideració de contacte estret, per tant s'hauria de plantejar la quarantena de tot el grup de convivència, durant 14 dies després del darrer contacte amb el cas, amb vigilància d'aparició de nous casos. Per tant, interrupció de l'activitat lectiva presencial per a aquest grup.
- Cas positiu en dos membres no convivents que pertanyen a dos grups de convivència diferents d'un mateix espai (un edifici, un torn, una ala d'un edifici...) tot el grup de convivència estable pot tenir consideració de contacte estret, per tant, i depenent de la valoració de vigilància epidemiològica, es podria plantejar la quarantena dels grups de convivència d'aquell espai, durant 14 dies després del darrer contacte amb el cas, amb vigilància d'aparició de nous casos. Per tant, interrupció de l'activitat lectiva presencial en l'espai afectat, també durant 14 dies.
- Cas positiu en dos o més membres no convivents que pertanyen a grups de convivència en diferents espais tot el grup de convivència estable té consideració de contacte estret, per tant s'hauria de plantejar la quarantena dels grups de convivència afectats, durant 14 dies després del darrer contacte amb el cas, amb vigilància d'aparició de nous casos. A més, és podria plantejar la interrupció de l'activitat presencial del centre educatiu, també durant 14 dies.

Els equips d'atenció primària de referència dels centres educatius estaran a disposició dels equips directius dels centres per a mesures de consell sanitari sobre la COVID-19. Per tant, els equips d'atenció primària han d'identificar una o diverses

persones, segons correspongui, responsables d'aquesta interlocució amb els centres educatius que, preferiblement, podran ser les infermeres del Programa salut i escola. En el cas que el centre no en tingui, ho serà la direcció. (pendent Salut).

CASOS POTENCIALS	ESPAI PER SAILLAMENT	RESPONSABLE DE REUBICAR L'ALUMNE I CUSTODIAR-LO FINS QUE EL VINGUIN A BUSCAR	RESPONSABLE DE TRUCAR A LA FAMÍLIA	RESPONSABLE COMUNICAR ALS SERVEIS TERRITORIALS
INFANTIL I PRIMÀRIA	DESPATX 3A PLANTA	MEMBRE EQUIP DIRECTIU	ADMINISTRATIVA DEL CENTRE	DIRECTOR

SEGUIMENT DE CASOS

ALUMNE/A	DIA I HORA DE LA DETECCIÓ	PROTOCOL	REFERENT DEPARTAMENT DE SALUT	DEPARTAMENT D'EDUCACIÓ	REFERENT

1.14. Seguiment del pla

Breu planificació de l'avaluació i seguiment d'aquest pla de reobertura del setembre.

RESPONSABLES	
POSSIBLES INDICADORS	
PROPOSTES DE MILLORA TRIMESTRALS	
...	

2. Concrecions per a l'educació infantil

2.1. Pla de treball del centre educatiu en confinament

NIVELL EDUCATIU	MÈTODE DE TREBALL I RECURSOS DIDÀCTICS	CONTACTE AMB EL GRUP	CONTACTE INDIVIDUAL AMB L'ALUMNE	CONTACTE AMB LA FAMÍLIA
P3, P4 i P5	S'utilitzarà la plataforma liveworksheets.	Setmanal mitjançant la plataforma i/o el Tokapp	Quinzenalment es realitzaran trucades als alumnes	Les famílies podran escriure un mail directament a la mestra sempre que ho necessitin

3. Concrecions per a l'educació primària

3.1. Pla de treball del centre educatiu en confinament

NIVELL EDUCATIU	MÈTODE DE TREBALL I RECURSOS DIDÀCTICS	CONTACTE AMB EL GRUP	CONTACTE INDIVIDUAL AMB L'ALUMNE	CONTACTE AMB LA FAMÍLIA
1r, 2n i 3r	S'utilitzarà la	Setmanal	Quinzenalment	Les famílies

	plataforma livesworksheets.	mitjançant la plataforma i/o el Tokapp	es realitzaran trucades als alumnes	podran escriure un mail directament a la mestra sempre que ho necessitin
4t, 5è i 6è	S'utilitzarà la plataforma Google Classroom	Setmanal mitjançant la plataforma i/o el Tokapp. A través de la plataforma tres dies a la setmana.	Quinzenalment es realitzaran trucades als alumnes	Les famílies podran escriure un mail directament a la mestra sempre que ho necessitin