

INTRODUCCIÓ

Aquest document defineix la identitat i el caràcter propi del centre, tenint en compte la nostra realitat dins del context socio-econòmic i cultural de les famílies i alumnes que en formen part.

Explicita els objectius, orienta l'activitat i té com a finalitat que el nostre alumnat assolixi les competències bàsiques i en tregui el màxim aprofitament educatiu.

Té la voluntat de garantir una tasca educativa coherent, coordinada, progressiva i consensuada per part de tota la comunitat educativa de l'escola.

El projecte educatiu de centre és un document viu que requereix la seva revisió i actualització periòdica atenent a les necessitats i circumstàncies del moment.

Aquest document es desenvolupa i concreta en altres plans, projectes i documents annexos:

- Les normes d'organització i funcionament del centre, NOFC.
- El projecte lingüístic del centre, PLC.
- El projecte de convivència, PdC.
- Els criteris d'avaluació de centre.
- El Pla d'acollida de centre, PAC.
- El Pla d'atenció a la diversitat, PAD.
- El Pla d'acció tutorial, PAT.
- El Pla de les noves Tecnologies de l'Aprenentatge i la Comunicació, TAC.
- La carta de compromís educatiu.

Les normatives que regulen el contingut del Projecte Educatiu de Centre (PEC) es troben fonamentalment en la Ley Orgánica de Educación (LOE) i la Llei d'Educació Catalana (LEC).

CARACTERÍSTIQUES DE L'ENTORN DEL CENTRE

L'escola està situada al barri de la Trinitat Vella, i pertany al districte de Sant Andreu. L'escola va ser creada l'any 1978 després que els veïns es manifestessin per demanar més escoles públiques. Més tard va acollir al S.E.S. Josep Comas i Solà, el curs 1996-97, arran també de les reclamacions del barri. L'escola va ser remodelada totalment el 2008.

La Trinitat Vella és un barri amb un perfil socioeconòmic i cultural baix.

El nivell d'estudis de les famílies és mitjà-baix. Les famílies que viuen al barri són de diferents tipus, ja que es poden trobar famílies monoparentals, famílies extenses, famílies amb la figura del pare i de la mare, famílies amb dos pares o amb dues mares... El número de famílies immigrants és molt alt i l'escola és un reflex del barri amb un 80-90% de famílies de diferents nacionalitats: marroquina, paquistanesa, sud i centre americanes són les més representatives.

Pel que fa als equipaments i serveis del districte, al barri en trobem molts i de diferents tipus. Hi ha equipaments culturals com la biblioteca i el centre cívic; espais educatius amb les tres escoles, l'institut, l'escola bressol i l'escola d'adults; d'oci pels joves com l'Espai Bàrcino i el Trinijove i el gran espai verd del parc de la Trinitat i parcs infantils. També trobem serveis sanitaris amb el centre d'atenció primària (CAP).

És un barri molt actiu veïnalment, amb nombroses associacions de tots tipus (culturals, esportives ...).

2. IDENTITAT I CARÀCTER PROPI

2.1 Principis rectors

L'Escola Ramon Berenguer III com a centre escolar del sistema educatiu català assumeix com a propis i comparteix els principis rectors definits en la Llei d'educació catalana (Llei 12/2009, del 10 de juliol, d'educació), i els concretarà més endavant en les seves actuacions.

En el marc dels valors definits per la Constitució i per l'Estatut, es regeix pels principis generals que en aquests documents es desenvolupen.

2.2 Trets d'identitat

L'Escola Ramon Berenguer III estableix uns trets d'identitat propis per a ser conseqüents amb els principis abans esmentats .

- Entenem **l'educació com una tasca compartida** entre la família i l'escola.

Per això definim la nostra escola com:

- **Una escola com un espai acollidor i de convivència**
- **Una escola que focalitza l'alumne en el procés d'ensenyament i aprenentatge**
- **Una escola oberta a noves propostes curriculars i en constant adaptació**

3 PLANTEJAMENTS EDUCATIUS

Entenem l'aprenentatge com un procés individual de l'alumne, que parteix de les seves capacitats i fomenta l'assoliment de noves capacitats. L'ensenyament serà significatiu i interdisciplinari, tindrà en compte els coneixements previs i el ritme personal de progrés.

3.1 Prioritats i objectius educatius.

- **Millorar els resultats educatius**
- **Atendre la diversitat de l'alumnat**
- **Projectar i potenciar la imatge del centre a l'exterior i fomentar la cohesió social**

Aquests objectius es desenvolupen en estratègies i actuacions en el Pla Anual de Centre de cada curs i s'avaluen i es fan propostes en la Memòria anual.

4. EL CURRÍCULUM

És el conjunt de capacitats, competències bàsiques , objectius, continguts, mètodes pedagògics i criteris d'avaluació que treballem en cadascuna de les etapes educatives (etapa infantil i etapa primària) per tal de garantir el nivell acadèmic adient per poder accedir a la següent etapa educativa amb èxit.

Es basa en la normativa establerta en el *DECRET 119/2015, de 23 de juny, d'ordenació dels ensenyaments de l'educació primària* i en l'*Ordre ENS/164/2016, de 14 de juny, per*

la qual es determinen el procediment i els documents i requisits formals del procés d'avaluació en l'educació primària.

4.1 Criteris d'organització pedagògica

- Compliment del currículum establert en els decrets a través dels quals s'estableix l'ordenació dels d'ensenyaments.
 - Integrant els coneixements amb l'aprenentatge competencial.
 - Potenciant la funcionalitat dels aprenentatges i l'experimentació.
 - Promovent l'autonomia personal (autoregulació del propi procés d'aprenentatge).
- Priorització i seqüenciació ordenada dels continguts tenint en compte la transferència dels coneixements entre les diferents àrees.
- Seqüenciació per a la realització de projectes interdisciplinaris i altres treballs cooperatius amb metodologies diverses, respectant els mínims establerts per a cada nivell.
- Distribució d'hores lectives per àrea en funció de les necessitats del centre detectades en les avaluacions realitzades, respectant sempre les hores mínimes establertes en els decrets.
- Mesures i suport universals, addicionals i intensius per a l'atenció a la diversitat.

4.2 Organització pedagògica

- Grups classe
- Agrupaments flexibles
- Alumnes d'Educació Especial
- Alumnes Aula d'acollida

De manera transversal es treballen determinats temes, com la **convivència i l'educació emocional**, l'educació viària o temes de salut.

4.3 Gestió del currículum

- Competència lingüística, comunicativa i audiovisual
- Competència artística i cultural

- Competència matemàtica
- Competència coneixement i interacció amb el món físic
- Competència del tractament de la informació i la competència digital
- Competència social i ciutadana
- Competència aprendre a aprendre

4.4 Acords d'organització per cicles

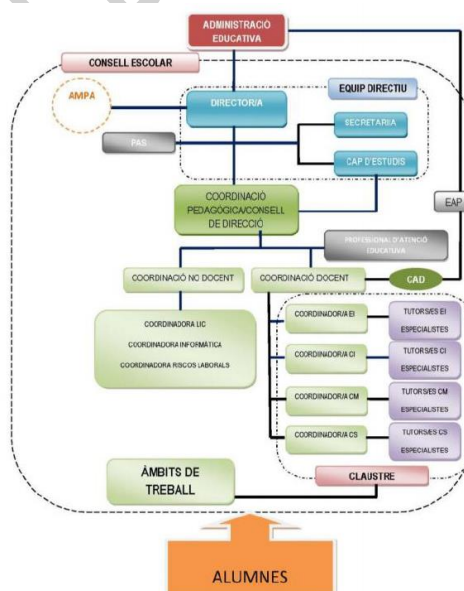
4.5 Altres projectes i plans de centre

4.6 Avaluació i promoció

El resultat de l'avaluació final de cada nivell permet a l'equip docent tenir informació per prendre decisions sobre la promoció de l'alumne al nivell següent. Les decisions es prenen promovent l'acord amb la família i seguint els criteris establerts en les NOFC així com les directrius de l'Ordre ENS/164/016 de 14 de juny per la qual es determina el procediment i els documents i requisits formals del procés d'avaluació de l'educació primària. És un objectiu del PAC anar elaborant els criteris d'avaluació de les diferents àrees.

5. L'ORGANITZACIÓ

5.1 Organigrama



5.2 Lideratge i equips de treball

L'escola organitza els seus recursos humans per tal d'atendre tots els seus alumnes, les mesures de treball per a tot el grup classe, per al suport escolar personalitzat o per a

l'atenció als alumnes amb NESE/NEE. Un cop cobertes les prescripcions curriculars dels diferents cicles, el centre utilitza les hores de mestre que quedin disponibles per al suport als alumnes que pel motiu que sigui tenen més dificultats per aprendre; aquestes hores se sumen a les dels professionals que tenen assignades funcions de suport als diferents cicles.

El professorat forma part del Claustre i s'organitza pedagògicament de la següent manera:

- Coordinació de nivells
- Coordinació de cicle
- Coordinació pedagògica
- Comissions

A més tenim:

- La comissió d'avaluació

Les comissions mixtes, per atendre la diversitat de l'alumnat

- La CAD
- La Comissió Social

Les comissions derivades del Consell Escolar:

- Comissió econòmica.
- Comissió de menjador.
- Comissió de convivència.
- Comissió permanent.

Les funcions d'aquests grups de coordinació queden recollides en les NOFC

6. LA INCLUSIÓ

L'escola es regeix pels principis rectorals de cohesió social i d'educació inclusiva i dona atenció educativa a tot l'alumnat i, en particular, a aquell que pot trobar més dificultats a causa de les seves condicions personals o socials.

El nostre centre crea les condicions necessàries que fan possible que tothom accedeixi a una educació de qualitat:

6.1 Principis d'inclusió i coeducació

- Inclusió
- Normalització
- Personalització
- Atenció educativa de proximitat

- Participació i coresponsabilitat
- Coeducació

6.2 L'acollida

El centre organitza actuacions per tal de garantir que les persones que formen part de la comunitat educativa se sentin ben rebudes i s'hi adaptin tot respectant les normes de convivència establertes.

Pla d'acollida

Recull les actuacions que l'escola organitza per tal d'acollir bé tant els alumnes com les famílies i els mestres nous que s'incorporen al centre.

6.3 La Diversitat

L'atenció a la diversitat de necessitats educatives de tots els alumnes i l'objectiu d'assolir les competències que els permetin el seu desenvolupament personal i escolar és un principi que l'escola assumeix com a propi en tots els seus alumnes.

Pla d'atenció a la diversitat

És el document que recull el procés que seguim a l'escola per la detecció dels alumnes amb NESE/NEE i l'organització dels recursos que disposem per donar-hi resposta.

7. LA CONVIVÈNCIA

L'Escola estableix mesures de promoció de la convivència, i en particular mecanismes de mediació per a la resolució pacífica dels conflictes i fórmules per mitjà de les quals les famílies es comprometen a cooperar de manera efectiva en l'orientació, l'estímul i, quan calgui, l'esmena de l'actitud i la conducta dels alumnes en el centre educatiu. El nostre centre gestionarà les situacions potencialment conflictives tenint en compte els criteris pedagògics del propi projecte educatiu i en el marc de la normativa vigent.

7.1 Valors i objectius per a l'aprenentatge de la convivència

- El valors i actituds
- Resolució de conflictes
- Organització del centre

7.2 Projecte de convivència

El Projecte de Convivència s'elaborarà en el període (2018-2020) i es plantejarà en tres àmbits d'intervenció:

- Aula
- Centre
- Entorn

8. L'ORIENTACIÓ I TUTORIA

L'acció tutorial contribueix al desenvolupament d'una dinàmica positiva en el grup classe i a la implicació de cada alumne en el propi procés educatiu i en la dinàmica del centre.

L'acció tutorial té per finalitat contribuir, juntament amb les famílies, al desenvolupament personal i social de l'alumnat, en els aspectes intel·lectual, moral i emocional, d'acord amb la seva edat, i comporta un seguiment individual i col·lectiu de l'alumnat per part de tot el professorat.

8.1 Pla d'acció tutorial

- Àmbit 1: alumnat (individualment/grup classe)
- Àmbit 2: famílies
- Àmbit 3: professorat

En el marc d'acció tutorial, el tutor/a dels alumnes i el grup és l'encarregat d'assolir els objectius en tres aspectes:

- Respecte l'alumnat
- Respecte a les famílies
- Respecte l'equip docent

9. LA PARTICIPACIÓ

L'escola es defineix com una comunitat en la qual tots els seus membres participen de manera organitzada, coordinada, responsable i constructiva en qualsevol de les tasques organitzatives, administratives o educatives que té assignades, assumint el diàleg com a base de la convivència i la informació com a mitjà per aconseguir aquesta participació.

9.1 Mecanismes i òrgans de participació

Els òrgans de referència són:

- Consell Escolar
- Equip directiu
- Claustre de professors
- AMPA

La **carta de compromís educatiu** és una eina que té l'escola per potenciar la comunicació, la participació, la implicació, el compromís i la coresponsabilitat entre el centre i les famílies en l'educació dels nens i les nenes.

10. L'AVALUACIÓ INTERNA

10.1 Indicadors de context

- ✓ Centre: participació de les famílies
- ✓ Centre: diversitat significativa
- ✓ Centre: nacionalitat alumnat
- ✓ Centre: ajuts
- ✓ Centre: mobilitat
- ✓ Centre: absències de l'alumnat d'Educació Infantil superior al 50%
- ✓ Centre: absències de l'alumnat d'Educació Primària superior al 50%
- ✓ Centre: absències del professorat
- ✓ Centre: demanda

10.2 Indicadors de resultats

- ✓ Índex d'alumnes que superen el curs
- ✓ Índex d'alumnes que superen les àrees en acabar el cicle
- ✓ Índex d'alumnes que superen les competències
 - Avaluació diagnòstica
 - Competències bàsiques

L'escola recull resultats de l'avaluació inicial, les avaluacions trimestrals i l'avaluació de final de cicle.

10.3 Indicadors de resultats

- ✓ Processos d'aula
- ✓ Processos de centre

10.4 Indicadors de recursos

- ✓ Despeses de funcionament: elaboració del pressupost i memòria econòmica anual.
- ✓ Recursos humans: ràtio alumnes/professor.
- ✓ Recursos humans: ràtio professors/alumne.
- ✓ Recursos humans: ràtio alumnes/grup.
- ✓ Recursos humans: personal de suport socioeducatiu.
- ✓ Distribució dels espais del centre adaptats a les necessitats de cada cicle o etapa.
- ✓ Equipament, material didàctic i tecnològic correctament inventariat.
- ✓ A nivell de centre mantenim i potenciem la col·laboració amb les famílies, professorat i personal no docent, així com les relacions sistemàtiques de col·laboració amb institucions externes (educatives, municipals, sanitàries...).

11. PROJECCIÓ EXTERNA

A nivell de centre mantenim i potenciem la col·laboració amb les famílies, professorat i personal no docent, així com les relacions sistemàtiques de col·laboració amb institucions externes (educatives, municipals, sanitàries...).

11.1 Relació amb les famílies

Les famílies tenen el dret d'estar informades de qualsevol tema que afecti a l'escolaritat dels seus fills i el deure d'informar a l'escola de totes les dades acadèmiques, personals i de salut que facilitin l'atenció a l'alumne/a.

11.2 Relació amb administracions, institucions i entitats

Amb les universitats

Amb el barri i el districte

Amb els Serveis Socials

Salut Pública

Amb els serveis educatius de la zona

L'Equip d'Assessorament Psicopedagògic:

Centre de Recursos

Amb altres centres escolars

Institut Comas i Solà i altres centres del barri

Amb altres

Jornades de portes

Xarxa d'escoles de St. Andreu

12. SERVEIS DE L'ESCOLA

- Menjador escolar i servei d'acollida
- Activitats extraescolars
- Programa Èxit
- Patis oberts
- ONG "Save the children"
- Fundació Trinijove
- Esplai

13. PLA D'EMERGÈNCIA I EVACUACIÓ

El nostre centre disposa d'un pla d'emergència que vetlla per la seguretat i la protecció de tot el col·lectiu i que permet que tothom sàpiga quines són les seves funcions i responsabilitats i les actuacions que cal seguir en cas d'emergència.

Correspon al coordinador de prevenció de riscos laborals promoure i coordinar les actuacions derivades del pla d'emergència.

14. APROVACIÓ I DIFUSIÓ DEL PEC

15. NORMATIVA DE REFERÈNCIA