

Índex

1. QUI SOM? L'ESCOLA.....	3
1.1 TRES D'IDENTITAT : PRINCIPIS I VALORS	3
1.2 SITUACIÓ/ CONTEXT	4
1.3 INSTAL·LACIONS.....	4
1.4 PERFIL DE LES FAMÍLIES I L'ALUMNAT.....	5
1.5 RELACIONS AMB L'ENTORN.....	5
2. OBJECTIUS GENERALS	6
2.1 ÀMBIT ORGANITZACIÓ I GESTIÓ:.....	6
2.2 ÀMBIT COHESIÓ SOCIAL:	7
2.3 ÀMBIT ENSENYAMENT- APRENENTATGE :	8
3. ESTRUCTURA ORGANITZATIVA	10
3.1 ÒRGANS DE GOVERN.....	10
3.1.1 Òrgans Unipersonals :	10
3.1.2 Òrgans Col·legiats.....	11
3.2 ÒRGANS COL·LEGIATS DE PARTICIPACIÓ.....	12
3.3 ÒRGANS DE COORDINACIÓ	13
3.4 PERSONAL D' ATENCIÓ EDUCATIVA , ADMINISTRACIÓ i SERVEIS.....	13
3.5 SERVEIS	14
3.6 AMPA	15
3.7 ORGANIGRAMA	16
4. ORGANITZACIÓ PEDAGÒGICA	17
4.1 ORGANITZACIÓ DELS ALUMNES :	17
4.2 CRITERIS D'ATENCIÓ A LA DIVERSITAT	18
4.3 ORGANITZACIÓ DEL PROFESSORAT.....	19
4.4 CRITERIS GENERALS PER A L'ELABORACIÓ D'HORARIS:	21

5. ORIENTACIONS CURRICULARS	23
5.1 ESTRUCTURACIÓ DEL CONTINGUT	24
5.2 DISTRIBUCIÓ HORÀRIA DE LES MATÈRIES	26
5.3 ESTRATÈGIES I LÍNIES D'ACTUACIÓ.....	26
5.4 CRITERIS D'AVUACIÓ.....	31
6. METODOLOGIA	33
6.1 RACONS / TALLERS.....	34
6.2 PROJECTES	35
6.3 TUTORIA ENTRE IGUALS	36
6.4 DOS MESTRES A L'AULA.....	37
7. INDICADORS	38
7.1.L' AVALUACIÓ INTERNA.....	38
7.2. CONJUNT D'INDICADORS PER A L'AVUACIÓ DEL PEC	38

1.QUI SOM? L'ESCOLA

1.1 TRETS D'IDENTITAT : PRINCIPIS I VALORS

Per a la nostra escola el més important és que els alumnes aconseguixin l'èxit escolar i social, afavorint, alhora, la cohesió social de les seves famílies.

És per això que ens definim com :

Una Escola Pública , dins del marc de la legislació vigent ,que utilitza el català com a llengua vehicular d'ensenyament i aprenentatge. Alhora que fa servir tots els recursos necessaris per facilitar la comunicació amb les famílies de diferents procedències. On les diferents llengües i cultures dels nostres alumnes és valoren com una riquesa mútua.

Una Escola ideològicament plural que respecta les diferents maneres de pensar i està oberta a tothom. Fomenta els valors democràtics, de tolerància, de llibertat i respecte.

Acollim la diversitat cultural com a un valor positiu, sobretot fomentant i facilitant la convivència dels alumnes.

Una Escola Acollidora , oberta i dialogant que intenta mitjançant el diàleg, mantenir una relació real i efectiva entre els mestres, alumnes , pares i d' altres professionals implicats dins la comunitat Escolar. Així com els diferents nivells de l' Administració i l'entorn .

Una Escola coeducadora. Educa per la convivència i respecte als altres basant-se en la coeducació, sense cap mena de discriminació per raó de sexe.

Una Escola inclusiva integradora que intenta en l'activitat escolar, descobrir les aptituds de cadascú, desenvolupar les capacitats personals i atendre en l'entorn ordinari les necessitats educatives de cada alumne fomentant l'autoestima i realçant l'aspecte formatiu de la persona.

Una escola que fomenta l'**educació per la salut** i el benestar propi. pretén ajudar als alumnes a descobrir i potenciar les seves possibilitats físiques, intel·lectuals i afectives i acceptar les pròpies qualitats i limitacions.

Una escola socialitzadora que educa en les estratègies per resoldre les dificultats i conflictes per conscienciar dels drets i deures que comporta la vida en societat. Cerca

fórmules diverses d'actuació sempre vetllant perquè es donin les adequades condicions de respecte entre els companys i companyes.

Una Escola que fomenta els **valors** de la **responsabilitat**, **l'esforç personal** i **l'autonomia** per aconseguir tan els objectius d'aprenentatge com els vitals que permeten als nostres alumnes integrar-se plenament en la societat.

Una escola vivencial que intenta posar la realitat quotidiana, actual dintre de l'escola i aconseguir aprenentatges funcionals. Intenta fomentar en l'alumne una actitud activa, curiosa, i crítica, que mitjançant la comunicació i el treball, sigui la base de la formació i de l'adquisició dels aprenentatges i coneixements.

Una Escola respectuosa amb l'entorn i compromesa amb el medi ambient que vol treballar per la sostenibilitat: residus, mobilitat, gestió de recursos,...

1.2 SITUACIÓ/ CONTEXT

L'Escola Palma de Mallorca és un centre d'una línia, d'ensenyament públic, el qual pertany a la xarxa d'escoles del Departament d'Educació de la Generalitat de Catalunya.

El centre es troba situat al barri de Porta, al número 31 del passeig Ciutat de Mallorca. A la zona sud del districte de Nou Barris (Barcelona)

El barri de Porta és un barri obrer, nascut primordialment arran de les onades migratòries dels anys 60-70, vingudes d'altres zones de l'Estat. La població escolar del CEIP Palma de Mallorca era majoritàriament descendent dels immigrants vinguts fa uns 30 o 40 anys de la resta d'Espanya com la majoria dels centres de Nou Barris.

Els darrers anys, amb l'arribada d'immigrants d'altres països, l'escola ha augmentat considerablement la seva matrícula. No obstant aquesta matrícula és viva, això indica que per una part de les famílies l'escola esdevé una escola de pas, com la seva estada en el barri que també és transitòria.

1.3 INSTAL·LACIONS

El centre compta amb 15 aules, 1 pista poliesportiva, 1 pati per Ed. Infantil i 1 pati soterrat amb zona coberta. Disposa de gimnàs i un sala de psicomotricitat on l'alumnat d'Educació Infantil fa la psicomotricitat i el reforç.

Disposa d'1 aula d'informàtica, 1 biblioteca, el despatx de Direcció, el de Cap d'estudis, 1 sala de professors i 4 aules de tutories, de la qual 1 s'utilitza per fer reforç de l'alumnat en grup molt reduït.

El menjador té capacitat per a 110 alumnes. L'escola disposa també de cuina.

1.4 PERFIL DE LES FAMÍLIES I L'ALUMNAT

Hi ha 220 alumnes. El 73 % dels nostres alumnes són d'origen estranger i d'aquests el 30% són nous. Aquestes dades configuren una de les peculiaritats del centre. En els darrers anys el centre s'ha nodrit d'alumnat procedent d'Iberoamèrica i, per tant, castellanoparlant, però darrerament els nous són de procedència cada cop més variada i de llengües no romàniques.

L'elevada proporció d'immigrants també implica que la matriculació sigui constant i poc estable (MATRÍCULA VIVA), la qual cosa confereix particularitats quant a les necessitats més específiques dels nostres alumnes (igualtat d'oportunitats, integració i cohesió social...).

L'administració ha resolt un informe global de reconeixement de necessitats educatives específiques derivades de situacions socioeconòmiques o socioculturals desfavorides.

1.5 RELACIONS AMB L'ENTORN

Hi ha un interès especial, en que l'escola Palma de Mallorca mantingui una bona relació amb les diferents entitats del barri i els diferents estaments de l'administració.

Compartim edifici amb l'Escola Bressol Ciutat de Mallorca.

Cedim l'aula d'audiovisuals i compartim espais amb la Ludoteca Sóller. Malgrat la reducció d'espai que representa aquest ús social del nostre centre, ho valorem positivament, per que creiem que un edifici públic ha d'estar obert al barri per treure el màxim profit de la despesa pública a més les activitats i horari de la Ludoteca enriqueixen la formació integral dels nostres alumnes.

Participem i col·laborem amb els Serveis Educatius: CRP, EAP, LIC així com amb el Serveis Socials, Mossos d'Esquadra i Consorci Sanitari.

Participen en les diferents activitats proposades des de diferents entitats del Districte: Biblioteca, Centre Cívic, Residència Avis, Piscina, Guàrdia Urbana.

Aprofitem tots els recursos que l'entorn posa a la nostra disposició i col·laborem en les seves propostes.

2. OBJECTIUS GENERALS

QUÈ PRETENEM?

L' escola té com a finalitat que l' alumne desenvolupi en equilibri i harmonia tots les seves possibilitats personals i acadèmiques mitjançant els següents objectius.

2.1 ÀMBIT ORGANITZACIÓ I GESTIÓ:

- Consolidar i documentar els acords que es van prenent en els diferents àmbits: organització, coordinació, ensenyament- aprenentatge, cohesió social... per anar definint la línia d' Escola.
- Actualitzar i elaborar els documents normatius (NOFC , PEC, PCC...) i Vetllar pel seu coneixement i compliment.
- Tenir una gestió eficaç i eficient, que permeti l' accés ràpid a tota la documentació acadèmica de l' alumnat i als documents administratius com: actes, llistes, dades econòmiques, inventaris...
- Potenciar diferents espais de coordinació que facilitin la presa de decisions, la reflexió conjunta i l' aplicació d'estratègies comunes. Vetllar perquè les reunions siguin el més eficients possible, centrades en els objectius i ajustades en el temps.
- Facilitar l'ús social de l'escola permetent l'obertura del centre i l'ús dels seus espais.
- Vetllar per a què cada professional assumeixi les competències que li són pròpies, establint clarament les funcions de cadascú. I alhora optimitzar els recursos humans de que disposem donant resposta a les prioritats i necessitats que es vagin detectant.
- Representar l' Escola , donar-la a conèixer amb la intenció d'anar millorant la seva imatge. Desenvolupar i utilitzar mètodes i instruments per a una bona comunicació externa i interna
- Establir i mantenir relacions de coordinació i col·laboració amb els diferents serveis educatius i altres centres de la zona . Participar en activitats culturals i educatives, en general, proposades per les entitats de l'entorn sempre que siguin coherents amb el PEC.
- Dur a terme una gestió econòmica transparent, distribuint els recursos econòmics valorant les necessitats detectades i prioritant els criteris que afavoreixin la millora de la qualitat pedagògica.

2.2 ÀMBIT COHESIÓ SOCIAL:

- Vetllar pel compliment dels acords que es recullen en la **Carta de Compromís** per garantir la cooperació entre l'Escola i les Famílies.
- Afavorir la cohesió social, integrant a tots els alumnes amb independència de la seva llengua, cultura, condició social i origen i mantenir el bon clima actual fent participes del mateix als nous membres de la comunitat educativa: mestres, alumnes, personal no docent... que es van incorporant a l'Escola.
- Garantir la integració escolar i social de tot l'alumnat i una atenció especial a l'alumnat amb més risc d'exclusió social i vetllar per obtenir-ne el màxim rendiment escolar.
- Adoptar mesures preventives respecte l'absentisme escolar i fer-ne un seguiment acurat.
- Vetllar per la igualtat d'oportunitats de l'alumnat malgrat la seva situació econòmica. Facilitar la informació i l'accés de les famílies als diferents tipus d'ajuts i beques.
- Promoure que tot l'alumnat disposi del material escolar i llibres necessaris i tingui accés a les activitats programades.
- Potenciar les relacions interpersonals positives entre els diferents membres de la comunitat educativa, respectant en tot moment les característiques i competències de cadascun.
- Potenciar una actitud tolerant en la diversitat de l'entorn social. Fomentar l'educació intercultural en un marc de diàleg i convivència.
- Fomentar la participació i la implicació de tots els membres de la comunitat educativa en les diferents activitats escolars
- Afavorir el respecte a l'entorn material tant a dins com fora de l'escola, per a tot tipus de béns individuals i col·lectius.
- Adquirir habilitats socials per mantenir i millorar el clima de convivència, i per prevenir i resoldre conflictes de manera pacífica.

2.3 ÀMBIT ENSENYAMENT- APRENTATGE :

- Consolidar el criteris pedagògics i els acords metodològics que permeten avançar en la unificació d'una línia pedagògica d'escola. Cercar estratègies que permetin “ **compensar** “ les mancances del nostres alumnes i facilitar l' **acceleració** dels aprenentatges (amb menys anys d' escolarització / resultats òptims).
- Incloure l'avaluació com a punt de partida d'una reflexió per a la millora.
- Identificar el més aviat possible els trastorns de l'aprenentatge, de la conducta, de la comunicació i l llenguatge. Dissenyar l'atenció metodològica i personalitzada que el cas requereixi.
- Garantir l'atenció a la Diversitat i els diferents ritmes d' aprenentatge com el millor camí per aconseguir l'èxit acadèmic
- Tenir en compte estratègies que permetin a l'alumne/a assolir un grau de seguretat afectiva i emocional que li permeten desenvolupar les seves capacitats personals i les habilitats socials necessàries per aprendre a conviure en societat.
- Facilitar que les noies i els nois elaborin una imatge de sí mateixos positiva i equilibrada i adquireixin autonomia personal.
- Desenvolupar la capacitat d'esforç, de treball i d'estudi, en definitiva promoure la cultura de l'esforç i aprendre a aprendre. Adquirir els hàbits i les normes necessaris per el bon funcionament escolar.
- Potenciar la llengua catalana com a llengua d'ús del nostre centre, afavorint així també el coneixement dels elements bàsics de la història, la geografia i les tradicions pròpies de Catalunya per poder facilitar-ne l'arrelament.
- Conèixer i utilitzar de manera apropiada la llengua castellana.
- Potenciar l'ús de la llengua anglesa, sobretot en la vessant oral.
- Adquirir les competències bàsiques. Millorar el nivell d'expressió i comprensió oral, de comprensió lectora i d'expressió escrita. Consolidar un bon nivell d'habilitats matemàtiques bàsiques i d'autonomia en l'aprenentatge.

- Consolidar un hàbit de lectura independent, diària i reflexiva.
- Integrar i normalitzar l'ús de les TIC a l'escola.
- Valorar la importància de la higiene i de la salut, acceptar el propi cos i el dels altres, respectar les diferències i utilitzar l'educació física i l'esport per afavorir el desenvolupament personal i social.
- Prendre consciència de l'importància de l'ús de la biblioteca escolar tant per completar els objectius de les diferents àrees com per augmentar el gust per la lectura com a plaer.

3. ESTRUCTURA ORGANITZATIVA

Per tal d'aconseguir els objectius que ens hem fixat anteriorment i per assegurar la nostra identitat com a centre establim una sèrie de **principis** que ens ajudin a definir la nostra estructura organitzativa :

- Les funcions de cada òrgan estan establerts dins del marc de la **legislació vigent**.
- La distribució de competències pretendre la màxima **eficàcia i eficiència** en el desenvolupament de les funcions de cada estament.
- Volem aconseguir una **gestió descentralitzada i flexible** que faciliti la presa de decisions i acords necessàries en el dia a dia.
- Pretenem una major participació de la **comunitat educativa** i del compromís de les famílies en el procés educatiu.
- La composició, renovació, funcions dels diferents òrgans queden recollits de forma explícita en les **NOFC**

3.1 ÒRGANS DE GOVERN

3.1.1 Òrgans Unipersonals :

Director/a:

La **directora** del centre és responsable de l'organització, el funcionament i l'administració del centre, n'exerceix la direcció pedagògica i és cap de tot el personal. Té funcions de **representació** del Centre cap a l'Administració i de l'Administració cap al Centre; funcions de **lideratge pedagògic**, que poden ser delegats d'acord amb els principis anteriorment exposats ; així com funcions de **gestió**, entre aquestes cal destacar totes aquelles que contribueixen a millorar la cohesió social . Aquestes funcions s'exerceixen en el marc de l'ordenament jurídic vigent, del projecte educatiu del centre i del projecte de direcció aprovat.

La directora, en l'exercici de les seves funcions, té la consideració **d'autoritat pública** i gaudeix de presumpció de veracitat en els seus informes i d'ajustament a la norma en les seves actuacions, llevat que es provi el contrari. La directora, en l'exercici de les seves funcions, és autoritat competent per a defensar l'interès superior de l'infant .

El procediment de **selecció** del director o directora és el de concurs. , en què participen la comunitat escolar i l'Administració educativa .

Cap d' Estudis :

El / La **Cap d' Estudis** és nomenat/da per la direcció del centre, per un període no superior al del manament de la direcció.

Correspon al o a la cap d'estudis exercir les funcions que li delegui la direcció preferentment en els àmbits :

curricular : coordinant l' actualització del projecte curricular i vetllant per l' elaboració de les adaptacions curriculars necessàries per atendre la diversitat .

d'organització duent a terme l' elaboració de l' horari escolar i la distribució dels grups, de les aules i altres espais docents .

Coordinació de les activitats escolars reglades i de l'avaluació dels alumnes.

El / la cap d'estudis **substitueix** el director o directora en cas d'absència, malaltia o vacant.

Secretari/a

El/la **secretari/a** és nomenat/da per la direcció del centre, per un període no superior al del manament de la direcció.

Correspon al a la secretari/a dur a terme la gestió de **l'activitat econòmica i administrativa** del centre, sota el comandament de la directora, i exercir, per delegació d'aquesta, la prefectura del **personal d'administració** i serveis adscrit al centre.

Substitueix a la directora en cas que el cap d'estudis no ho pugui fer.

3.1.2 Òrgans Col·legiats

Equip directiu

Director/a, Cap d'estudis i Secretari/a formen l'equip directiu. Son el responsable de la gestió i administració diària del Centre, de les relacions amb les diferents administracions, de la coordinació pedagògica ...

Els objectius de treball de l'equip directiu són:

- Assolir un bon clima de treball.
- Impulsar la millora de la gestió pedagògica, administrativa i organitzativa del centre.
- Assumir la responsabilitat última del funcionament de l'escola.
- Exercir la representació del centre
- Fomentar la participació dels diferents sectors en la gestió.

Els membres de l'equip directiu són responsables de la gestió del projecte de direcció.

Correspon al director nomenar i fer cessar els membres de l'equip directiu. També li correspon l'assignació o la delegació de funcions a altres membres de l'equip directiu i la revocació d'aquestes funcions.

3.2 ÒRGANS COL·LEGIATS DE PARTICIPACIÓ

Consell Escolar:

El **Consell Escolar** és l'òrgan de participació de la comunitat escolar en el govern del centre.

Aquest el componen:

- La directora de l'escola que n'és el presidenta.
- La Cap d'Estudis.
- Un representant de l' Ajuntament.
- Representants del claustre de mestres.
- Representants dels pares d'alumnes elegits entre ells.
- Un representant del personal d'administració i serveis del Centre.
- La secretaria que actua de secretari del Consell amb veu i sense vot.

La condició de membre electe del consell escolar del centre s'adquireix per **quatre anys**. Cada dos anys es renova la meitat dels membres representants del professorat i dels pares/mares d'alumnes, sense perjudici que es puguin cobrir d'immediat les vacants que es produeixin.

El consell escolar del centre es reuneix preceptivament una vegada al trimestre i sempre que el convoca el seu president/a o ho sol·licita almenys un terç dels seus membres. A més, perceptivament, es farà una reunió a l' inici i al final del curs.

El consell escolar actua normalment en ple, però per facilitar la presa de decisions estan constituïdes les comissions següents: **Comissió permanent i Comissió econòmica i Comissió de Convivència** .

Les funcions del Consell i les respectives comissions resten recollides en les NOFC . A més, li correspon **vetllar i donar suport a l' equip directiu** per al compliment de la programació anual del centre i del projecte de direcció , d' acord de la Llei d' educació que vincula l' acció conjunt d' òrgans de govern unipersonals i col·legiats.

Claustre

El **Claustre** del professorat és l'òrgan de participació del professorat en el control i la gestió de l'ordenació de les activitats educatives i del conjunt dels aspectes educatius del centre. És integrat per tot el professorat i el presideix la directora del centre.

És preceptiu celebrar un claustre al començament i al final de cada curs escolar. La convocatòria correspondrà a la Directora i haurà de ser notificada per escrit amb l'ordre del dia amb una antelació de vint-i-quatre hores com a mínim.

L'assistència al claustre és **obligatòria** per a tots els seus membres. La secretaria del centre aixeca acta de cada sessió del claustre, la qual, una vegada provada , passa a formar part de la documentació general del centre.

3.3 ÒRGANS DE COORDINACIÓ

Coordinador/a Etapes:

Juntament amb la Cap d'Estudis formen part de l' Equip de Coordinació encarregat d' organitzar, dinamitzar i vetllar per la coherència i continuïtat de les accions educatives . Per facilitar l'organització es preveuen sessions intercicles en el que es coordinen respectivament EI- CI i CM – CS.

Coordinador/a LIC, (llengua, interculturalitat i cohesió social)

Col·labora amb la Cap d'Estudis i l' Equip de coordinació en organitzar i dinamitzar i vetllar per la coherència de les actuacions referides a la llengua , la cohesió social i l' interculturalitat.

Coordinador/a TIC:

El/la coordinador/a de TAC del centre exercirà les funcions de coordinació en relació amb les tecnologies per a l'aprenentatge i el coneixement: *Es triat* en funció del seu coneixement i formació en tecnologies de la informació i la comunicació (TIC) i en mitjans audiovisuals.

Coordinador/a de riscos laborals

Correspon al coordinador/a de prevenció de riscos laborals promoure i coordinar les actuacions en matèria de salut i seguretat en el centre i prevenció de riscos.

El nomenament i cessament dels coordinadors correspon a la directora, escoltat el/la cap d'estudis.

3.4 PERSONAL D' ATENCIÓ EDUCATIVA , ADMINISTRACIÓ i SERVEIS

Tècnic d'educació infantil

El tècnic especialista en educació infantil col·laboren amb els mestres tutors del primer curs del segon cicle de l'educació infantil en el procés educatiu de l'alumnat, principalment en el desenvolupament d'hàbits d'autonomia i en l'atenció a les necessitats bàsiques dels infants.

Ha de participar en les reunions del cicle i de nivell i en les activitats de formació que es realitzin relacionades amb les seves funcions i poden participar en les entrevistes amb les famílies, sempre en la presència del tutor/a.

Així mateix, poden participar en les reunions del claustre, amb veu i sense vot.

Administratiu/va

S'ocupa de la gestió administrativa dels documents acadèmics i dels processos de preinscripció i matriculació dels alumnes així com la tramitació dels assumptes propis del centre d'acord amb l'encàrrec rebut per la direcció o la secretaria .

Conserge

Correspon al conserge la vigilància de les instal·lacions, el control dels accessos i rebre a les persones que accedeixen al centre. Custodiar el mobiliari i les instal·lacions. Utilitzar i manipular les màquines. Atendre als alumnes i donar suport al funcionament i a l'estructura del centre i també a l'equip directiu

Les funcions i condicions laborals d'aquests professionals estan regulades per la legislació vigent del Departament d' Ensenyament.

3.5 SERVEIS

Acollida matí i tarda:

Els nostres alumnes poden entrar a les vuit del matí i quedar-se fins a les sis de la tarda. Són atesos per una monitora o varies segons la ràtio d'alumnes. Es realitzen activitats lúdiques , deures... . Està supervisat per l' Equip Directiu.

Menjador escolar

En horari de migdia , a càrrec de monitors qualificats, disposem de menjador per tots els nostres alumnes. Està subministrat per una empresa de càtering. La gestió està a càrrec de la direcció del Centre. Els usuaris de menjador accepten la normativa vigent.

Ludoteca

És un servei municipal que fa servir algunes de les instal·lacions del centre com a ús social. Va dirigit als alumnes a partir de 1r. Funciona en grups diferenciats per edats de 17 a 19'30, tots els dies . També organitza els casals d'estiu i Setmana Santa.

Activitats extraescolars

El centre facilita la informació i l'accés a activitats extraescolars organitzades per altres institucions del barri. I resta obert per acceptar qualsevol iniciativa viable.

Projecte Èxit

El centre s'acull al Projecte Èxit organitzat pel Consorci. Està adreçat a l'alumnat de 5è i 6è proposat pels tutors, per rebre un suport a l'hora de fer els deures. Aquest reforç està coordinat per mestres de l'escola i professors de l'institut on es fa. Està a càrrec d'estudiants universitaris de Pedagogia.

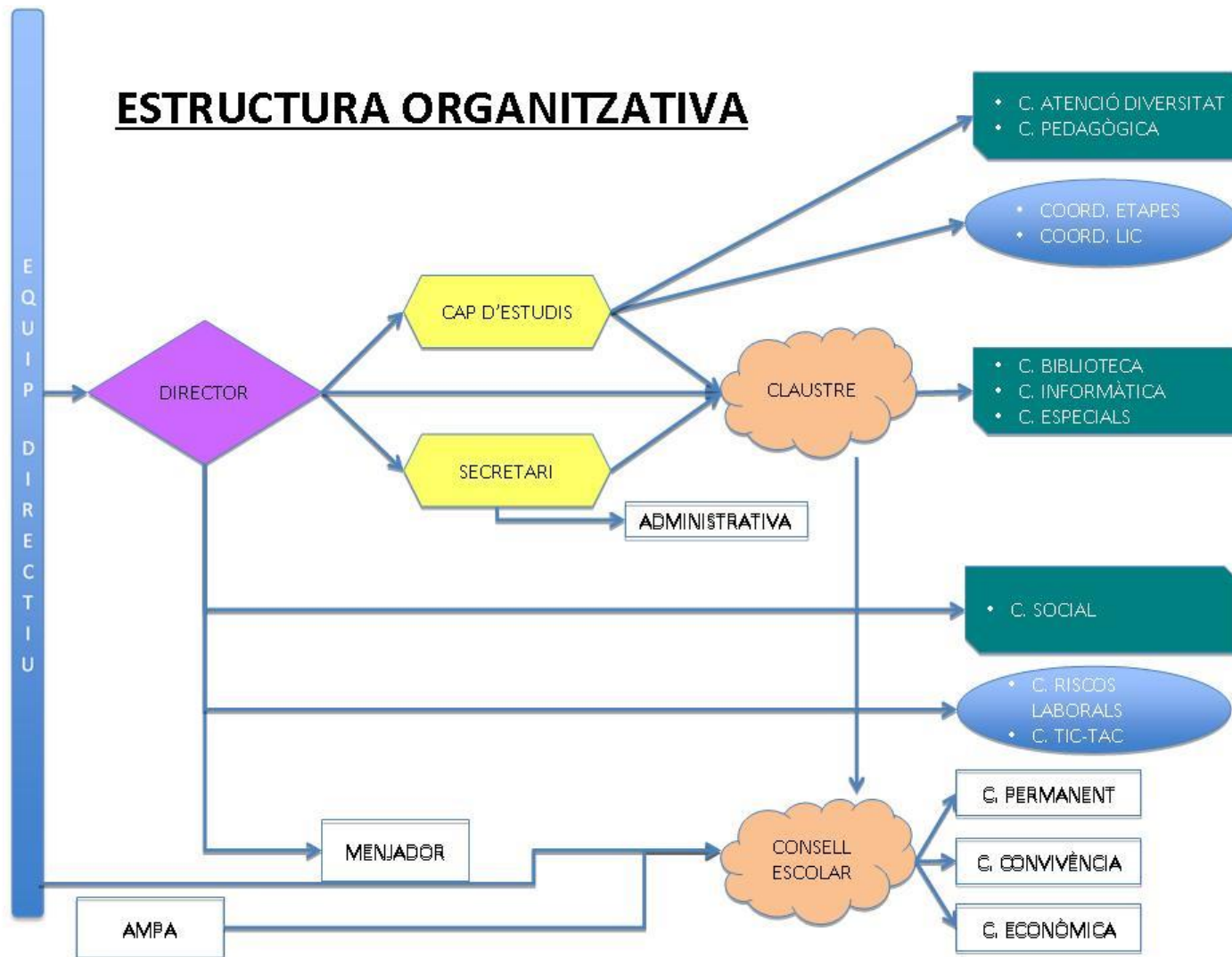
Reutilització de llibres

Mantenim els llibres de text, conservant-los al menys durant tres cursos. Aconseguint així una reducció de la despesa d'inici de curs.

3.6 AMPA

Associació de Mares i Pares d' Alumnes (AMPA) és l' associació, sense afany de lucre, que agrupa els pares, mares o tutors dels nens de l'escola per tal de col·laborar i ajudar en portar a terme els objectius de Centre. Ha d'estar reconeguda legalment en el Registre d' Associacions i les seves funcions estan regulades per un Decret de la Generalitat de Catalunya.

3.7 ORGANIGRAMA



4. ORGANITZACIÓ PEDAGÒGICA

Es basa en els següents principis :

- Garantir l'estabilitat i regularitat necessàries per a facilitar l'aprenentatge .
- Assegurar un seguiment sistemàtic de les activitats que es prioritzen en els objectius del PEC
- Adequar la funció del professorat i dels professionals d'atenció educativa, a les característiques i les necessitats educatives de cada nivell.
- Reconèixer i facilitar el compromís de les famílies en el procés educatiu.
- Facilitar als docents i al personal laborar de nova incorporació la informació necessària per poder desenvolupar la seva tasca en plenitud i en consonància amb els objectius del PEC.

L'organització pedagògica emmarca els criteris que defineixen :

- L'organització del grup d'alumnes
- L'atenció de la diversitat
- L'organització del professorat
- L'horari escolar

4.1 ORGANITZACIÓ DELS ALUMNES :

- Els alumnes són agrupats per edats en **cursos**: des de P3 fins a 6è i aquests, tal com estableix el Departament, estan agrupats en dos Etapes : Educació Infantil i Primària . Aquestes s'organitzen en cicles : E. I, C I, CM, CS.
- Per poder atendre amb la màxima eficàcia la diversitat del nostre alumnat, l'organització és **flexible i adaptable** a les necessitats que es van generant a l' inici del curs i al llarg d'aquest tot fent servir diferents modalitats:

-Desdoblament

-Atenció Individualitzada

-Reforç

-Educació Especial

-Tallers –Racons

-Aula d' Acollida

- Aquesta organització quedarà recollida per cada tutor en **els documents** pertinents i presentada a la Cap d' Estudis . Trimestralment ,tenim en compte les valoracions que es fan en la sessió d'avaluació s'introduiran els canvis necessaris.

- En l'alumnat **nouvingut**, a més de l'edat es té en compte el país de procedència i el nivell de competències adquirides per adjudicar-li el curs, que li correspongui per edat o un curs inferior.
- Al llarg del curs degut a la "**matrícula viva**" es poden produir canvis significatius en la composició del curs tant en nombre d'alumnes com en les característiques del grup.
- En les activitats de tutoria s'han de preveure les activitats d' **acollida** per facilitar la incorporació de l'alumnat nouvingut. Destacant la figura del company **tutor**.

4.2 CRITERIS D'ATENCIÓ A LA DIVERSITAT

La integració i inclusió escolar i social dels alumnes es un dels principis que orienten aquest PEC, és el marc de totes les actuacions que es porten a terme per atendre a la diversitat :

- Es dediquen recursos humans i es destina un horari específic d'atenció de l'Equip directiu per promoure tot tipus d'actuacions que eviten qualsevol tipus de marginació . Aquestes actuacions específiques restaran recollides en la Planificació anual en l'àmbit de Cohesió social.
- L'educació intercultural es fa palesa en el lema de l'escola : la nostra riquesa és la convivència de llengües i cultures. Així com en projectes interdisciplinaris que permetin el coneixement de la nostra cultura i d'algunes de nostres alumnes.
- L'organització flexible i adaptable a les necessitats dels alumnes permet atendre de la millor manera possible les necessitats educatives dels alumnes en l'entorn més normalitzat possible. Cada curs s'estableix l'horari d'atenció i el tipus d'agrupament i es revisable trimestralment .
- Es preveuen diferents formes d'organització possible: en les àrees instrumentals en funció dels objectius a treballar : desdoblament, reforç, intervenció de dos mestres en l'aula.
- Consideren el treball per racons en EI i CI , una forma idònia d'atendre les diferents maneres d'aprendre i desenvolupar la pròpia autonomia.
- L'organització d'algunes activitats en tallers de diferents nivells i els projectes són opcions metodologies que permeten atendre les diferents necessitats educatives.

- L'alumnat nouvingut de 3r a 6è serà atès prioritàriament en l'Aula Acollida , partint d'una atenció intensiva que el permeti incorporar-se a l'Aula Ordinaria amb el màxim de garanties. L'alumnat que encara no tingui un domini suficient de la llengua podrà mantenir aquesta atenció el temps que calgui per a aconseguir el màxim desenvolupament. En EI i CI si la disponibilitat de professorat es possible es crearan Taller d' Expressió per l'alumnat de procedència molt allunyada a la nostra.
- Per a identificar les necessitats de l'alumnat i les ajudes que precisa en el seu procés d'aprenentatge prenem, com a referència el propi alumne, però en interacció amb el seu context escolar i familiar- social.
- S'elaboraran Plans Individuals P.I pels alumnes amb dictàmens o necessitats educatives especials amb l'objectiu d'assolir les competències que els permetin els seu desenvolupament personal i escolar.
- Dins de l'aula s'incorporen diferents estratègies com : planificar l'activitat , saber els coneixements previs, deixar clar l'objectiu d'aprenentatge, proporcionar explicacions a l'alumne de maneres varies: orals, escrites, vivencials, facilitar diferents tipus d'ajuts ,fer partícip a l'alumne del seu procés d'aprenentatge...

La Comissió d' Atenció a la diversitat concretarà les actuacions que es duran a terme cada curs escolar per a concretar aquests criteris.

4.3 ORGANITZACIÓ DEL PROFESSORAT

Tutors /es:

La tutoria i l'orientació dels alumnes forma part de la funció docent. Tots els mestres que formen part del Claustre poden exercir les funcions de mestre tutor quan correspongui.

El mestre **tutor** és nomenat pel director del centre, escoltat el Claustre de professors. El seu nomenament s'efectuarà per un curs acadèmic. Les seves funcions resten recollides en el Pla Acció Tutorial (PAT).

Per tal d'adjudicar les tutories als/les mestres corresponents es tindrà en compte:

- Experiència anterior, ja sigui en altres centres o en el propi, per part del mestre.
- La disposició de la persona en relació amb l' autoconcepte i les capacitats de les quals disposa per atendre un determinat grup o edat.

- Buscar la màxima estabilitat en el cicle degut a la mobilitat del professorat que esdevé cada curs escolar. Buscant sempre l'equilibri entre professorat amb experiència dins del centre i professorat de nova incorporació.
- A Primària s'intentarà que l'alumnat romangui un cicle complet amb el mateix tutor/a en la mesura del possible.
- A infantil l'alumnat estarà com a màxim dos anys amb el mateix mestre.

Equip Docent :

L' **Equip docent** està format per tots els mestres que imparteixen classe en el mateix grup d'alumnes . Està coordinat pel tutor corresponent.

Fan el **seguiment** dels alumnes tenint present ,les característiques del grup i les prioritats del nostre PEC .

Apliquen les mesures necessàries per prevenir i resoldre els **conflictes**, tenim en compte el Pla de Convivència.

De forma col·legiada amb la participació de la Cap d' Estudis , realitzen l'**avaluació** i adopten les mesures que calguin en matèria de **promoció**.

L' Equip docent disposarà d'un temps ,dintre del marc horari per poder-se coordinar. Però la periodicitat i el contingut de les reunions serà discrecional en funció de les necessitats del curs. Atenent a criteris d'eficàcia i eficiència no és necessari que es reuneixi en ple.

Cicles:

Estan formats pels tutors que imparteixen docència en aquell cicle i els especialistes que a inici de curs han estat adjudicats per la Cap d' Estudis.

Tenen com a funció bàsica organitzar i desenvolupar els ensenyaments propis del cicle: Porten a terme les activitats de centre ,les sortides pedagògiques i les festes

Fan propostes de millora a l' Equip directiu o el Equip de coordinació .

Per facilitar la consolidació de la línia d'escola i assegurar la coordinació entre els cicles s'han creat els Inter-cicles que vetllen pel compliment dels acords curriculars i metodològics que formen part de la línia d'escola.

Comissions:

Per organitzar i dinamitzar el treball transversal que s'ha de duu a terme existeixen les diferents comissions. Són de tres tipus :

- **Prescriptives:** Són comissions que s'han de constituir de forma obligada segons la normativa vigent : **Comissió Atenció de la Diversitat** (CAD) planifica, promou i fa el seguiment de les actuacions per atendre la diversitat de les necessitats educatives de l'alumnat . **Comissió Social** (C.S) fa el seguiment dels alumnes amb risc d' exclusió social: desemparament, absentisme.

- **De Treball** : Permeten fer un treball transversal i cooperatiu de diferents aspectes de la vida del centre. Poden anar canviant al llarg dels cursos segons les necessitats . Pedagògica, Informàtica i audiovisuals, Biblioteca i reutilització, Llengües....
- **Específica** : Puntualment per desenvolupar un treball concret, es designa una comissió específica a proposta de l' Equip directiu , l' Equip de coordinació o qualsevol del coordinadors. Disposarà d'un temps concret per desenvolupar les seves funcions. La Cap d' estudis prioritzarà la seva actuació per sobre d'altres.

Les comissions prescriptives i de treball es constituïran cada inici de curs. Marcaran els objectius i les actuacions que duran a terme durant aquell curs i quedaran recollides en la Planificació anual ; també es recollirà la temporització i la composició de la comissió . En la memòria es recolliran les valoracions i les propostes de millora.

4.4 CRITERIS GENERALS PER A L'ELABORACIÓ D'HORARIS:

El centre disposa d'un marc horari de **35 hores** de 9 a 14 i de 15 a 17h.

Els alumnes fan 30 hores setmanals , 5 hores d' ampliació horària (**6ena hora**).

Els professors tenen una jornada laboral de **37 hores i mitja**. Trenta hores són de presència en el centre. Distribuïdes en horari lectiu i fixa segons les instruccions d'inici de curs i 7'5 d'activitats de preparació, formació , correcció i programació.

En l'elaboració d'horaris es prioritza primer aspectes **educatius** (àrees), en segon lloc aspectes **organitzatius** (desdoblaments...) i finalment aspectes **laborals** (conciliació familiar).

Les franges horàries són 4 de mati: les dos primeres d'una hora i després del pati dos sessions de 45 minuts. Amb mitja hora d'esbarjo. A infantil l'esbarjo és de 45 minuts i hi ha una sola sessió de després . A la tarda hi ha dues sessions d'una hora.

La distribució de la **sisena hora és al·leatòria** a primària. A **infantil** està **fixada** mitja hora a primera hora del mati i mitja hora al iniciar la tarda.

Es respecten els **mínims i màxims** d'adjudicació horària per àrea que proposa el Departament. S'ubiquen en les primeres hores del matí les àrees instrumentals. Es distribueixen al llarg de la setmana les àrees de 4 sessions. S'agrupa la plàstica en una sessió única. En algunes sessions s'integren les dos sessions de 45 minuts després del pati. Es procura la màxima vinculació del tutor amb els alumnes que tutoritza.

La distribució de hores d'atenció a la **diversitat** es fa prioritzen el cursos de **P4, P5 , 1r, 2n i 6è** així com aquell que presenti especial dificultat.

L 'hores de coordinació i càrrecs es distribuïran en funció de les tasques a realitzar amb criteris d'eficàcia i eficiència.

Les franges d'horari lliure dels mestres seran seguides de matí o tarda per facilitar la conciliació personal i laboral.

S'aprovaran en **claustr** ,els **criteris específics**, que es tindran en compte per l'elaboració dels horaris del curs següent. La Cap d' estudis serà la responsable de la seva elaboració . Es repartiran i comunicaran en el claustr de inici de curs amb **claredat i transparència**. Exposant les dificultats que hagin sorgit , així com el grau de compliment dels criteris establerts.

5. ORIENTACIONS CURRICULARS

El plantejament curricular es basa en la **concepció constructivista de l'aprenentatge**: es tracta d'integrar i relacionar noves informacions amb els coneixements preexistents per tal que el coneixement sigui significatiu i aplicable. L'alumne ha de cercar la informació i interpretar-la per tal de construir interpretacions pròpies.

Pretenem un aprenentatge de competències mitjançant la integració de coneixements, la funcionalitat dels aprenentatges i l'autonomia personal.

- **L' integració de coneixements** : Amb el currículum, aprofundint en un coneixement específic, però intentant que els alumnes desenvolupin la capacitat de connectar aquest coneixement amb el d'altres disciplines, per poder actuar en el seu entorn personal i resoldre situacions i problemes de la vida quotidiana. Per això procurem aplicar metodologies de treball per projectes o metodologies amb enfocaments globalitzats per tal d'afavorir unes condicions d'aprenentatge que desenvolupin i impulsin l'aprenentatge competencial en tots els nivells.
- La **funcionalitat** dels aprenentatges : Es tracta d'aplicar els coneixements en diferents situacions i contextos . Han de poder utilitzar un coneixement ja conegut en la comprensió i resolució de situacions noves, és a dir, no treballades explícitament a l'aula. Les activitats a plantejar per avaluar si l'alumnat ha desenvolupat una determinada competència no poden ser totes de tipus reproductiu d'allò que s'ha dit o s'ha exemplificat. Han de possibilitar que l'alumnat mostri que és capaç d'aplicar el coneixement après en la resolució de nous problemes.
- **L'autonomia personal** : desenvolupant l' adquisició de les eines necessàries per aprendre, prenent consciència del propi procés d' aprenentatge i sent capaç de comunicar-lo i compartir-lo amb els altres . Es treballen continguts que estan relacionats amb fets reals o amb problemes quotidians com :
 - . Saber gestionar el treball en grup de forma cooperativa.
 - . Tenir en compte la gestió de l'error a través de l'autoregulació.
 - . Prendre decisions sobre què i com aprendre. (Puntualment CS)

5.1 ESTRUCTURACIÓ DEL CONTINGUT

El currículum és prescriptiu i ens ve determinat però ens correspon a la Comissió pedagògica del centre senyalar aquells canvis que s'han d'introduir en la nostra manera de fer per afavorir la millora educativa.

Per fer la selecció i organització de continguts tindrem en compte :

- **Priorització** dels continguts més funcionals que els permeten seguir amb èxit en l'etapa següent: Resoldre problemes, adquisició de la lectura, comprensió lectora
- **Aprentatges clau** : quan es treballa una unitat de programació o un projecte és important tenir clara quina és la idea que es vol treballar i, al seu voltant quins són els continguts més adients per vehicular aquesta idea general. Aquells conceptes al voltant dels quals es poden estructurar d'altres : cos humà, éssers vius, calendari, temps
- **Ordenació i seqüenciació**: començar pels continguts més intuïtius i senzills, i anar augmentant progressivament el nivell de complexitat. Tractar els aprenentatges claus en tots els cicles però augmentant el nivell de complexitat
- **Transferència del coneixement**: Els continguts no s'aprenen a partir d'una única unitat de programació o projecte. S'introdueixen en una, però la seva interiorització requereix aplicar-los en contextos diferents, i utilitzar-los tot augmentant-ne el grau de complexitat. Per tant, més que dedicar molt de temps a l'estudi d'un determinat aprenentatge clau -fins que es consideri que està ben après-, és millor retornar al mateix en d'altres unitats, projectes i en d'altres cursos, treballant-lo en contextos diferents, revisant el que semblava ja après i ampliant-lo.
- **Integració** : Cal dedicar temps a treballar els procediments i les actituds, tenint en compte, però, que no és possible deslligar-los dels conceptes. S'ha de planificar el temps necessari per a adquirir els procediments
- **Problematització** : La creació d'activitats didàctiques, amb un plantejament de temes de forma problematitzada, a partir d'interrogants o formulació d'hipòtesis relacionats amb fets reals, amb problemes quotidians.

La distribució dels continguts de cada matèria per cursos , ens ve donada per la tria d'una línia editorial i dels llibres de text que s'adaptin millor a les característiques nostres alumnes i de les competències prioritzades.

En la tria dels llibres de text es tindrà en compte els següents criteris:

- Llengües : Català – Castellà

Que permeti prioritzar la competència comunicativa sobre el coneixement de la llengua.

Que els textos proposats, tinguin un lèxic que permeti un aprenentatge funcional i rigorós de la llengua.

Que proposi models i esquemes per a desenvolupar l'expressió escrita.

Que proposi activitats TIC.

- Matemàtiques :

Que les propostes siguin competencials.

Que els conceptes es presentin de forma senzilla i aplicats a problemes de la realitat quotidiana.

Que proposi activitats TIC

- Medi :

Que faciliti l'adquisició de lèxic.

Que permeti desenvolupar la competència comunicativa: comprensió lectora, expressió oral.

Que proporcioni models clars per a desenvolupar la competència aprendre a aprendre.

- Anglès

Que afavoreixi la pràctica oral.

Que faciliti l'adquisició d'un vocabulari bàsic.

Que proposi activitats de listening, reading i writing.

5.2 DISTRIBUCIÓ HORÀRIA DE LES MATÈRIES

En la sisena hora es fa una sessió de les següents matèries : Càlcul Mental / Raonament, Biblioteca /informàtica, Castellà, Comprensió lectora , Tutoria i Medi.

	1r	2n	3r	4t	5è	6è
Català	7	6	6	6	6	6
Castellà	2	2	3	3	3	3
Anglès	1	2	3	3	3	3
Matemàtiq.	7	7	6	6	6	6
C. Medi	5	6	5	5	5	5
E. Física	3	2	2	2	2	2
E. Artística	3	3	3	3	3	3
Religió/ Alt.	1	1	1	1	1	1
Tutoria	1	1	1	1	1	1

El treball per **projectes** o **centres d'interès** pot absorbir ell tot sol tota una setmana o un mes, o fins encara més temps, procurant als infants una gran varietat d'exercicis. En aquest cas no hi té lloc un horari rígid de successió de matèries d'ensenyament, sinó que hi ha d'haver **un pla de treball molt flexible temporalment**.

En l'elaboració dels horaris de cada curs, a més d'aquesta distribució horària es tindrà en compte, les instruccions d'inici de curs i aquelles circumstàncies que es creguin convenients de considerar.

5.3 ESTRATÈGIES I LÍNIES D'ACTUACIÓ

Per aconseguir els objectius que ens proposem en aquest PEC és necessari que l'equip docent que treballa en una etapa o en un cicle segons els casos reflexioni i decideixi de manera conjunta sobre la metodologia (com ensenyar), la manera de sistematitzar les diferents estratègies i els criteris d'avaluació.

Per això acordem estratègies marcant com a prioritàries unes **línies d'actuació generals**, referides a la **lectura** i a l'**educació emocional**.

LÍNIES GENERALS								
P3	P4	P5	1r	2n	3r	4t	5è	6è
		LLENGUA ANGLESA :						
		Iniciació oral a l'àrea de descoberta d'un mateix.	Treball de comprensió i expressió oral				Una hora setmanal amb grup reduït per a treballar l'expressió oral.	
COMPETÈNCIA DIGITAL								
Ús d' iPad's per a garantir la competència digital i com a eina d'aprenentatge d'altres àrees.								
			Una hora setmanal a l'aula d'informàtica, per a aprendre l'ús de l'ordinador i com a eina per a recerca d'informació .					
MATEMÀTIQUES								
Ensenyament de les matemàtiques basat més en la interrogació que en buscar respostes immediates. Amb material manipulable que ajudi a plantejar-se interrogants.								
DESCOBERTA DE L'ENTORN/MEDI								
El tractament de les sortides com a part dels continguts del currículum, aprofitant-les com a font d'observació directa .								
Espai dedicat a l'hort que s'utilitza com a recurs per a observar i experimentar .								
METODOLOGIA								
Treball globalitzat i transversal a partir de centres d'interès i projectes .								
Rotllana o gran grup i com esplai on s'aprenen habilitats i capacitats per conviure.								
Tallers inter-classe P3, P4 i P5			Projecte interdisciplinari					
Racons on afavorim l'autonomia personal i els aprenentatges amb els altres.					Tutoria entre iguals Un alumne/a ensenya i l'altre aprèn i s'estableix una relació cooperativa entre les parelles d'alumnes, sota el guiatge del mestre.			

LÍNIA DE LECTURA								
APRENDRE A LLEGIR								
P3	P4	P5	1r	2n	3r	4t	5è	6è
APRENTATGE INICIAL DE LA LECTURA: Mètode que combina l'anàlisi i la globalitat per aprendre a llegir.					ACTIVITATS DE COMPRESIÓ LECTORA Conjunt d'activitats molt competencials per a treballar la comprensió lectora. Quadernet d'estratègies lectores (Ed. Teide)			
							TALLER D'ESTRATÈGIES LECTORES	
30' LECTURA Mestre com a model lector			30' LECTURA Lectura silenciosa, lectura en veu alta o comentaris sobre la lectura.					
			LECTURA EN VEU ALTA INTERCLASSE Els alumnes preparen una lectura i la van a llegir a una altra classe.					
LLEGIR PER APRENDRE								
3r	4t	5è	6è					
PROPOSTA PER ENSENYAR EL TEXT EXPOSITIU (ÀREA DE MEDI) Acords sobre objectius, selecció de textos i activitats per ensenyar a llegir per aprendre: tasques de comprensió i/o aprenentatge que obliga a elaborar informació (relacionant informacions, integrant informacions disperses,...) amb exemples de bastides i referents.								
VOCABULARI Es trien paraules que ajudin a la comprensió de les lectures de Medi (no vocabulari específic) i es penjen en un lloc visible de la classe.								

GUST PER LA LECTURA								
P3	P4	P5	1r	2n	3r	4t	5è	6è
<p>CONTES: Programació, per fer en l'espai de Biblioteca, amb proposta d'activitats diversificades i graduades el nivell de dificultat . Facilitant materials i recursos per fer l'explicació..</p>					<p>LECTURA PER PARELLES: Activitat basada en l'aprenentatge cooperatiu: alumne tutor/tutoritzat comparteixen estratègies.</p>	<p>XIM I XESCA : Lectura de llibres amb un programa de preguntes de comprensió lectora "on line". El programa es personalitzat per a cada alumne Les respostes encertades puntuen cinc punts fins a 30. Les respostes incorrectes resten. Els punts s'acumulen i van rebent felicitacions divertides....</p>		
<p>1 HORA SETMANAL A LA BIBLIOTECA DE L'ESCOLA I VISITES A LA BIBLIOTECA DEL BARRI Dins l'horari lectiu s'estableix una hora de biblioteca per a cada nivell. També es programen sortides a la biblioteca del barri.</p>								
<p>BAGUL DE LA MÀGIA: A partir d'un objecte real/màgic del bagul de la màgia, es crea l'expectació per a explicar el conte.</p>			<p>PRÈSTEC DE LLIBRES: a 1r i 2n préstec de llibres d'aula C.M. i C.S. de la biblioteca.</p>					
			<p>PERSONATGE MISTERIÓS: Concurs per a descobrir a partir de cinc pistes el personatge misteriós. Protagonista o autor que es troben en els llibres que estan al seu abast. El guanyador de cada classe rep un premi en Sant Jordi.</p>					
			<p>PATIBIBLIO: Accés voluntari a la biblioteca en l'hora d'esbarjo 3 cops per setmana.</p>					
			<p>BIBLIOBOSSA Recurs per a afavorir la lectura en l'entorn familiar. Cada bossa conté una revista, un llibre de coneixement i un llibre d'imaginació. Cada classe disposa de tres bosses de préstec setmanal.</p>					
			<p>TRAILER BOOKS Els alumnes de 6è realitzen curts i animacions recomanant llibres per a diferents edats.</p>					
						<p>PIRÀMIDE DE LECTURA Activitat en què cada alumne avalua els seus hàbits lectors.</p>		

EDUCACIÓ EMOCIONAL I PER LA SALUT									
P3	P4	P5	1r	2n	3r	4t	5è	6è	
EMOCIONS I RESOLUCIÓ DE CONFLICTES									
Rotllana per a donar-nos la benvinguda i parlar de com ens sentim.			Gran grup o assemblea de classe per a parlar de convivència.						
			Consell de delegats reunió trimestral dels delegats amb la Cap d'estudis per a escoltar les propostes dels alumnes i arribar a acords.						
Concert de Nadal i Jocs Florals: Actes en que participa tota l'escola i que reforcen la cohesió de la comunitat educativa.									
AUTONOMIA I AUTOESTIMA									
Ús autònom del lavabo			Vestir-se i despullar-se. Piscina	Lectura autònoma.	Deures i agenda		Hàbit i tècniques d'estudi		
Encarregats: s'estableixen càrrecs adequats a l'edat del alumnes per nivell.									
HÀBITS SALUDABLES									
Esmorzar saludable: Un cop al mes l'escola facilita als alumnes una peça de fruita per esmorzar o berenar. A més es potencia el consum de fruita i entrepans en front de brioxeria, galetes,...									
Aniversaris saludables: Els alumnes porten coca o galetes per compartir enlloc de llaminadures .					Dieta saludable: Cada dos cursos tot el cicle visita Mercabarna (programa 5 al dia). 4t piràmide dels aliments (visita Caprabo).		Alimentació inadequada: Obesitat, càries, diabetis, anorèxia i bulímia.	Consums de risc: alcohol i tabac.	

5.4 CRITERIS D'AVALUACIÓ

L'avaluació dels alumnes ha de ser **contínua**, amb la finalitat de **detectar les dificultats** tan bon punt es produeixin, esbrinar-ne les causes i prendre les mesures necessàries a fi que l'alumne pugui continuar amb èxit el seu aprenentatge.

Prenem com a referent els criteris generals d'avaluació de l'article 2 de l'Ordre EDU/484/2009 i de l'article 2 de l'Ordre EDU/296/2008.

Així mateix, a partir de l'anàlisi dels resultats globals del grup i del centre, i dels resultats de les proves d'avaluació facilitades pel Departament d'Ensenyament, es prendran, si s'escau, decisions de millora sobre els objectius, la gestió organitzativa i les estratègies d'ensenyament i aprenentatge que cal aplicar.

En ser una avaluació continuada, l'equip docent del nostre centre estableix com a criteris d'avaluació el conjunt de tres aspectes, **proves, feines de classe i actitud**, considerats tots ells rellevants a l'hora d'avaluar l'alumnat.

Cada un d'aquests aspectes té un pes diferent dins les assignatures. El valor assignat a cada un, és acordat pel professorat .

Sessions d'avaluació

Les sessions d'avaluació es duen a terme trimestralment, hi participen els tutors/es dels diferents nivells i àrees, la mestra d'educació especial, la mestra de l'aula d'acollida, el professorat de suport que participa en els reforços de les aules i els mestres especialistes.

La reunió està coordinada per un membre de l'equip directiu, a la nostra escola generalment, és la cap d'estudis.

En aquestes sessions cada mestre ha d'aportar informació sobre el procés d'ensenyament/aprenentatge de les matèries que imparteixi. Es tractaran els aspectes següents:

Valoració global dels alumnes i del grup, així com acords, decisions i propostes de millora sobre el procés d'aprenentatge de l'alumnat. Dificultats en les àrees, actituds i hàbits, alumnes amb dictamen, alumnes amb PI i alumnes d'aula d'acollida.

S'aixeca acta de les sessions on s'assenyalen tots els aspectes tractats i un seguiment dels alumnes que necessiten una atenció especial. A les sessions d'avaluació de primària també queda reflectit el percentatge d'alumnes que superen els objectius (N-E), els que els assolixen (S-B) , alumnes que no han assolit els objectius (I) i alumnes que estan molt per sota dels objectius mínims (Els que segueixen un PI d'E.E. o d'A.A.).

Final d'etapa

L'escola juntament amb el tutor/a de 6è, garantirà que l'alumne de 6è que en el curs següent iniciï l'etapa d'educació secundària obligatòria i no hagi superat satisfactòriament alguna de les àrees de llengua i matemàtiques, faci durant l'estiu activitats de reforç d'aquestes àrees.

El tutor/a facilitarà aquestes activitats a les famílies a la vista dels resultats de les proves d'avaluació de 6è d'educació primària i els continguts treballats al llarg del curs en les àrees de llengua i en l'àrea de matemàtiques. I els explicarà que a l'inici del curs següent l'alumne ha de lliurar les activitats de reforç d'estiu al tutor de 1r d'ESO per tal que es tinguin en compte en l'avaluació inicial i en les posteriors actuacions de reforç.

Avaluació dels processos d'ensenyament/aprenentatge

En iniciar el curs, a primària, es passaran unes **proves internes**, elaborades pel claustre, de llengua catalana, castellana i de matemàtiques, a fi de constatar el grau de consolidació dels objectius proposats a cada curs, establir prioritats d'actuació i detectar alumnes amb dificultats.

A 3r i a 6è s'aplicaran les proves d'avaluació que marqui el Departament d'Educació els dies establerts en les instruccions d'inici de curs.

Al mes de maig als nivells de 1r, 2n, 3r, 4t i 5è s'avaluarà la comprensió lectora en llengua catalana.

Posteriorment s'analitzaran totes aquestes proves a fi d'aconseguir una millora en els processos d'ensenyament/aprenentatge.

6. METODOLOGIA

Quan es fa referència a la necessitat de compartir criteris sobre com ensenyar, queda clara la necessitat que hi hagi una anàlisi col·lectiva que, respectant la diversitat de tractaments metodològics, n'asseguri l'adequació als objectius i continguts educatius i eviti enfocaments que poden resultar contradictoris.

Això no vol dir que els mètodes d'ensenyament hagin de ser uniformes. La diversitat metodològica es justifica des d'una triple perspectiva:

- Des de la consideració dels objectius i continguts educatius. El desenvolupament de diferents objectius i l'aprenentatge de continguts de diferents tipus demana, amb freqüència, la combinació de maneres d'ensenyament diferents.
- Des de la perspectiva del tractament de la diversitat dels alumnes, la diversitat metodològica es una de les millors maneres d'atendre aquesta diversitat.
- Des de la perspectiva del professorat. Les característiques personals de cada professor i les maneres peculiars d'interacció que estableixin amb el grup-classe, influeixen de manera important en l'elecció dels mètodes d'ensenyament i en el sentit que tenen a la pràctica.

Però som conscients que els nostres alumnes hauran d'aprendre al llarg de tota la seva vida per això volem prioritzar metodologies que afavoreixin l'autonomia de l'aprenentatge. Per això volem aplicar metodologies de **treball per projectes** o metodologies amb enfocaments globalitzats, per tal d'afavorir unes condicions d'aprenentatge que desenvolupin i impulsin l'aprenentatge competencial en tots els nivells.

La **perspectiva globalitzadora** ens ajuda a potenciar en els nostres alumnes les capacitats que els permetin donar respostes als problemes reals en tots els àmbits de desenvolupament personal, ja siguin socials, afectius o professionals. És important destacar que la globalització no desvaloritza les disciplines, sinó que els dona un sentit com a instruments que es posen al servei del coneixement.

També volem apostar per la innovació i les **noves tecnologies** com a recurs d'aprenentatge en un món canviant. Crear estratègies noves d'aprenentatge per a alumnes i professors que enriqueixin i facilitin el treball. Donar a alumnes i mestres tota la formació i recursos necessaris per tal que els alumnes surtin del nostre centre amb un nivell competencial òptim, per saber-se desenvolupar correctament a l'ESO i a la seva vida més enllà de l'escola.

6.1 RACONS / TALLERS

Què pretèn?

- Que l'alumne/a treballi de forma autònoma, individual o en parelles, en diferents espais dins de l'aula, amb material divers i amb continguts que ja siguin coneguts.
- Potenciar el treball entre iguals, afavorint la socialització.
- Donar responsabilitat i iniciativa a l'alumne/a.
- Que l'alumne/a s'organitzi a partir d'una proposta donada.
- Que l'alumne esculli tasques a mesura de les seves possibilitats, respectant els diversos ritmes de treball.
- Que es puguin fer tasques creatives, lúdiques, treball lliure, etc.
- Que l'alumne/a s'autoavalui i aprengui dels seus propis errors.

Organització

- Es necessiten materials i recursos diversos que tenen un lloc en diferents espais de l'aula.
- Cada racó té un objectiu i una tasca diferent.
- Els alumnes escullen i es planifiquen la tasca i el temps.
- Els racons solen ser rotatius, i els alumnes hi van passant, tot i que no cal que passin per tots ni que facin les mateixes tasques en cadascun d'ells.
- Hi ha un plànning general on es recull la informació de quins racons/tallers s'han fet.

Agrupament dels alumnes

- Els alumnes poden treballar de forma individual o en parella.
- En algun cas en petit grup (3 o 4).

Requisits previs

- S'ha de planificar i preparar el material necessari.
- S'ha d'exposar prèviament el que es fa a cadascun dels racons a tot el grup o en petits grups, per tal que després siguin autònoms.
- L'alumnat ha de saber què ha de fer a cada racó.

Funcions de l'educador/a

- Recopilar materials i dissenyar activitats suggerents.
- Animar a fer els racons.
- Observar les actuacions dels alumnes.
- Intervenir en l'aprenentatge quan cal, donant a cada alumne/a l'ajut necessari per poder avançar.

On i quan aplicar-ho

- En el grup d'alumnes de l'aula ordinària.
- En grups d'alumnes d'un cicle.

- Mentre un petit grup fa un treball més dirigit amb el mestre, la resta pot fer racons de forma autònoma.
- A tots els cicles educatius, depenent del contingut.
- Quan s'ha treballat amb material manipulatiu a l'aula, pot quedar aquest material en un racó de treball concret per tal que tots els alumnes hi puguin practicar.
- Per exercitar procediments.
- En totes les àrees curriculars.

6.2 PROJECTES

Per tal que els projectes de treball siguin veritablement educatius s'han de donar unes quantes condicions :

1. Ha de provocar interès en els alumnes, però no només. Un cop obtingut aquest interès, s'han de destacar els **objectius i les activitats** que contenen.
2. L'activitat ha de tenir algun **valor intrínsec**. Han d'excloure's les activitats trivials, les que no tenen altre finalitat que el plaer immediat que produeix l'execució.
3. El Projecte ha de presentar problemes que despertin la **curiositat** i creen una **demanda d'informació**.

El treball per projectes és una metodologia que ajuda a l'adquisició de les competències bàsiques, atès que:

- Parteix d'un tema, problema o centre d'interès negociat amb l'alumnat.
- Fa protagonista l'alumnat en la construcció del propi coneixement perquè focalitza el desig de saber coses noves, la formulació de preguntes, la reflexió sobre el propi saber, la recerca de nous coneixements i la reflexió sobre el propi procés d'aprenentatge.
- Dóna gran rellevància al treball cooperatiu. S'elaboren preguntes o hipòtesis, es prenen decisions sobre el repartiment de tasques i es posa en comú el resultat de les tasques individuals i s'elabora col·lectivament el resultat.
- Incentiva processos d'investigació que suposen cercar, seleccionar i interpretar informació a través de fonts diverses, formular nous dubtes i noves preguntes i establir relacions amb altres problemes.
- Es transfereixen estratègies per aprendre: es representa el procés de construcció de coneixement, s'avalua el que s'ha après i com s'ha après.
- S'activa la comunicació, el diàleg i la discussió en petit i en gran grup per construir coneixement de forma compartida.

Cal tenir present que la finalitat de cadascuna de les àrees curriculars és el desenvolupament de les **competències bàsiques**. La concepció, l'organització i el disseny de la **programació** dels projectes i els centres d'interès té un paper clau en l'assoliment de les competències que estableix el **currículum**.

6.3 TUTORIA ENTRE IGUALS

Què pretèn?

- Que dos alumnes aprenguin mentre un fa el rol de mestre/a i l'altre d'alumne/a.
- Que qui ensenya pugui practicar aquesta comunicació i qui fa d'alumne/a pugui rebre, a partir d'un tipus d'exposició diferent de la del mestre, el contingut que ha d'aprendre o practicar.
- Un alumne/a ensenya i l'altre aprèn i s'estableix una relació cooperativa entre les parelles d'alumnes, sota el guiatge del mestre.

Organització

- S'ha de preparar els participants tutors: què faran i com ho han de fer.
- Cal triar les parelles tutor/a-alumne/a.
- Les sessions han de ser curtes i continuades.

Agrupament dels alumnes

- Els participants s'agrupen per parelles de la mateixa classe o de classes diferents, on un fa de tutor/a(ensenya) i l'altre fa d'alumne (aprèn).

Requisits previs

- Cal tenir un bon disseny i avaluació de les sessions.
- El contingut ha de tenir relació i continuïtat amb el que es treballa a classe, sobretot per al que fa d'alumne/a.
- Els alumnes tutors han d'estar ben formats en el seu paper.

Funcions de l'educador/a

- Seleccionar, valorar i prioritzar les necessitats educatives dels alumnes tutorats.
- Garantir l'aprenentatge de cada contingut per poder passar al següent.
- Supervisar de forma directa, sobretot en les primeres sessions.
- Mantenir la implicació dels tutors/es: reunions formals i d'altres per tal de donar-los suport i assessorament.

On i quan aplicar-ho

- Dins de l'aula per repassar diferents continguts.
- Entre aules de diferents nivells, on els que fan de tutors/es són de cursos superiors i ensenyen aspectes per practicar amb els alumnes més petits.

6.4 DOS MESTRES A L'AULA

Què pretén?

- Atendre i augmentar el suport a tots els alumnes de l'aula.
- Adequar la programació i la intervenció als alumnes.
- Introduir innovacions amb l'avaluació posterior entre les dues persones docents en un treball en equip, compartir metodologia.
- Garantir una atenció més personalitzada.

Organització

- Es realitza en un mateix grup d'alumnes en la seva aula ordinària.
- Cal identificar els moments convenients en què hi haurà els dos mestres a la mateixa aula, ben planificats, amb les funcions a desenvolupar per les dues persones.
- Normalment hi sol haver tutor/a, o la persona responsable de l'àrea o projecte a desenvolupar, i un segon mestre.

Agrupament dels alumnes

- Dins de l'aula els alumnes solen treballar en grups més petits (més o menys heterogenis, depenent de l'activitat).

Requisits previs

- Els dos docents han de tenir un coneixement compartit dels alumnes del grup.
- Han de programar de forma conjunta, repartint-se les funcions, però amb flexibilitat.
- Els alumnes han de conèixer els docents.

Funcions de l'educador/a

- Programar de forma conjunta amb l'altre docent.
- Treballar a l'aula amb els rols i funcions pactats.

On i quan aplicar-ho

- En aquelles activitats on es requereix un suport individualitzat: treballs de procediments en general, tasques més experimentals, de producció, resolució de problemes, expressió oral i escrita, etc.
- A tots els cicles i etapes.

7. INDICADORS

7.1 L' AVALUACIÓ INTERNA

“L'avaluació té per finalitat contribuir a la millora de la qualitat del servei que presten els centres i té com a referència l'assoliment de les competències de l'alumnat. D'acord amb les característiques del context en què es desenvolupa l'acció educativa, l'avaluació dels centres relaciona els resultats educatius amb els processos d'ensenyament i aprenentatge, els recursos i la seva gestió, els objectius del centre i els indicadors de progrés del projecte educatiu” **DECRET 102/2010 Article 55.** *Avaluació: finalitat, àmbits i modalitats*

El nostre centre ha de garantir processos d'avaluació (interns i externs) com a eina per poder iniciar cicles de millora constant. Per tal que aquest processos siguin efectius hauran de ser compartits per la comunitat educativa i permetre l'anàlisi, processos de reflexió i la generació de propostes de millora.

El **PdD** ha de desplegar i articular l'aplicació del **PEC** a través de la concreció dels indicadors de progrés que es prioritzen i seqüencien cada any en la **Programació General de Centre**. Els resultats es recolliran en la **Memòria Anual** que serà el punt de partida del nou curs escolar. El Projecte Educatiu ha de contenir els indicadors de progrés així com l'avaluació del propi projecte educatiu.

7.2. CONJUNT D'INDICADORS PER A L' AVALUACIÓ DEL PEC

Utilitzem uns indicadors específics per a valorar el grau i qualitat de l'aplicació dels diferents procediments. Els seus resultats ens serveixen per aplicar propostes de millora en el cas de que sigui necessari. Els indicadors permeten fer una estimació quantitativa i qualitativa del grau d'eficàcia amb la finalitat de millorar la futura actuació del centre.

Àmbit gestió i organització

- Modificacions i ajustos en el PEC d'acord amb els canvis externs i interns.
- Percentatge de documentació interna elaborada amb coherència amb el PEC

Àmbit cohesió social

- Nombre de membres de la comunitat educativa que participen en les diferents activitats escolars.
- Grau d'implicació dels mestres, pares i alumnes.
- Taxa d'absentisme

Àmbit ensenyament-aprenentatge

- Millora dels resultats de les proves de competències internes.
- Els resultats acadèmics de l'alumnat del nostre centre les proves externes com són l'avaluació diagnòstica de 3r i la prova de les competències bàsiques de 6è.