



Projecte Educatiu de Centre

Escola Municipal d'Educació Especial Virolai

ÍNDEX

ÍNDEX	2
1. Introducció	3
2. Història del centre	4
3. Anàlisi del context	5
4. Tipologia de centre	6
5. Trets d'identitat	8
6. Formulació d'objectius	13
7. Organització pedagògica	14
8. Desenvolupament curricular	18
9. Projectes de centre	24
10. Activitats complementàries	32
11. Estructura organitzativa	34
12. Programació i avaluació estratègiques	38
13. Documents interns de centre	39

1. Introducció

El projecte educatiu és l'instrument que contribueix a dinamitzar, organitzar i a millorar la qualitat del procés d'ensenyament i aprenentatge.

El nostre PEC respon a les següents preguntes:

D'on venim? Història del centre.

On som? Anàlisi del context.

Qui som? Tipologia de centre i trets d'identitat.

Què volem? Formulació d'objectius, organització pedagògica, desenvolupament curricular i projectes de centre.

Com ens organitzem? Estructura organitzativa, programació i avaluació estratègiques

Aquest Projecte Educatiu de Centre s'ha actualitzat i aprovat al curs 2024-2025.

2. Història del centre

Els inicis de l'escola es remunta a l'any 1977, amb la creació de l'Escola Can Mercader, al Parc de Can Mercader. Aquell primer centre va néixer fruit de la necessitat d'algunes famílies del municipi d'escolaritzar els seus fills amb diversitat funcional.

Aquestes famílies van sol·licitar a l'Ajuntament la creació d'un centre escolar específic per poder atendre les necessitats educatives d'aquesta població. Després de constituir un patronat municipal que s'encarregaria de donar vida i desenvolupar el projecte, l'Ajuntament va proporcionar l'edifici i els equipaments necessaris per atendre, inicialment, aproximadament 40 alumnes.

El 1987, l'escola va canviar la seva ubicació original i es va traslladar al barri de Sant Ildefons (on trobem la seu actual). En concret, va ocupar un edifici corresponent a un antic parvulari anomenat "Virolai", del qual l'Escola d'Educació Especial conserva el seu nom des de l'any 2005.

Anys més tard, el 1988, l'Escola Can Mercader va passar a ser responsabilitat de l'IME (Institut Municipal d'Educació) i, actualment, la seva titularitat correspon al Departament d'Educació de l'Ajuntament de Cornellà.

Des del seu naixement fins a l'actualitat, el centre ha incrementat el nombre d'alumnes i, com a conseqüència, l'equip que hi treballa. L'experiència professional de tots aquests anys i la implicació familiar a la comunitat educativa, ha posat les bases perquè aquest sigui un centre de referència quant a l'atenció a les necessitats educatives especials a la comarca del Baix Llobregat.

3. Anàlisi del context

1.1. *Els preceptes legals*

El centre s'emmarca dins de la normativa legal vigent que recull la tipologia d'escoles d'educació especial públiques a Catalunya.

1.2. *La situació socioeconòmica i cultural de la zona, barri o població en què s'ubica el Centre*

Cornellà de Llobregat pertany a la comarca del Baix Llobregat. El territori municipal té una superfície de 6,99 Km² i una població de 89.939 (dades de l'any 2020).

L'escola està situada al barri de Sant Ildefons, ben comunicat i amb una àmplia zona comercial i de serveis públics. En el medi més proper podem trobar un centre cívic, espais culturals, CAP, Serveis Socials, diverses zones esportives, parcs infantils, transports públics... Som l'única escola d'educació especial del municipi.

L'escola rep alumnat d'altres municipis propers: Sant Joan Despí, Esplugues, Sant Just, Molins de Rei i Sant Feliu.

La situació socioeconòmica de les famílies és heterogènia, però majoritàriament hi ha un predomini clar de famílies amb un nivell socioeconòmic mig o mig-baix, i de parla castellana.

4. Tipologia de centre

El centre està autoritzat a impartir l'escolaritat bàsica obligatòria.

1.1. Definició de l'escola

L'EMEE Virolai és una escola pública d'educació especial, que atén alumnes amb diversitat funcional en les etapes de: Educació Infantil (EI), Educació Primària (EP), Educació Secundària Obligatòria (ESO).

1.2. Característiques

De l'alumnat

L'escola Virolai acull alumnes de 3 a 21 anys amb diversitat funcional, previ informe psicopedagògic de l'EAP.

Del centre

L'escola té capacitat per 65 alumnes. Actualment, tenim nou unitats repartides en els nivells d'Educació Infantil, Educació Primària, Educació Secundària, i Pluridiscapacitat severa.

1.3. Serveis

L'escola ofereix els serveis de: transport i menjador.

El servei de **transport escolar** es gestiona des del Consell Comarcal del Baix Llobregat. Es tracta d'un servei gratuït per a tot l'alumnat. Des de l'empresa d'autocars Noreste Cersa, disposen de diverses rutes per tal de facilitar l'accés a l'escola des de les poblacions de les quals prové l'alumnat. A cada autocar hi ha monitors que acompanyen els i les alumnes durant tot el trajecte fins que arriben a la seva parada corresponent.

El servei de **menjador escolar**, és un càtering que es gestiona des d'una empresa privada contractada per l'Ajuntament i gestionada per la direcció del centre. Durant aquest temps els monitors/es supervisen el temps de dinar i dirigeixen activitats d'oci i temps de lleure.

1.4. Horari

L'horari lectiu escolar és de 9:00 a 12:30h i de 15:00h a 16:30h i de 12:30h a 15:00h de menjador i tallers lúdics.

1.5. Estructura del centre

Distribució dels espais

L'escola disposa d'un edifici amb dues plantes, espais exteriors i ascensor. Té:

- 9 aules de grups-classe
- Aula multisensorial
- Aula d'informàtica
- Aula de fisioteràpia
- Aula de logopèdia
- Despatx d'equip directiu
- Espai de l'AFA
- Espai de menjador i cuina
- Sala de material fungible
- Sala de material divers (música, psicomotricitat, estimulació multisensorial...)
- Espais de pati
- Espai de llar i cuina (Taller de transició a la vida adulta).
- Aula d'infermeria
- Despatx de psicologia
- Espai de la calma
- Sala de mestres
- Biblioteca escolar
- Terrasses
- Horts escolars
- Lavabos distribuïts en ambdues plantes
- Pista esportiva

5. Trets d'identitat

Missió: Per què existim?

Volem ser una escola que no parteixi de les limitacions, sinó de les possibilitats de cadascun dels nostres alumnes/as. Per tant, les activitats que oferim al centre són dirigides a què puguin desenvolupar les seves capacitats cognitives, lingüístiques, físiques i motrius, a més de les relacions interpersonals i d'inserció social.

En definitiva, busquem un centre actiu, amb un funcionament transparent, en el que es tingui en compte els coneixements i iniciatives de tots els que intervenen en el procés d'ensenyament-aprenentatge. Potenciant la participació de cadascú i el treball en equip. És important per a nosaltres que tothom se senti implicat en la presa de decisions i en el dia a dia del funcionament escolar.

Valors: Què som?

L'escola es defineix com a:

- *Escola com a servei d'interès públic*

L'escola Virolai és un centre públic, que es manté fonamentalment amb els fons aportats per l'Ajuntament de Cornellà de Llobregat i el Departament d'Ensenyament de la Generalitat de Catalunya.

Com a centre públic, es posiciona clarament en defensa dels principis, valors i llibertats democràtics tant pel que fa a la seva activitat educativa, com pel que fa a la gestió diària de la mateixa institució.

- *Escola inclusiva*

El nostre centre escolar té una clara vocació integradora, que es posiciona clarament a favor de la personalització de l'ensenyament a les característiques individuals del seu alumnat.

Com a centre d'educació especial, es vol assolir la màxima autonomia possible dels usuaris del centre, potenciant les seves capacitats i establint les dinàmiques

inclusives que afavoreixin aquells processos d'ensenyament- aprenentatge ajustats a les capacitats de cadascun d'ells.

- *Escola compromesa amb els valors democràtics*

Des de la seva fundació ha acceptat i respectat els valors democràtics. Per aquest motiu, un dels seus objectius com a centre educatiu ha estat sempre fomentar-los i estimular-los entre tots aquells que constitueixen la seva comunitat educativa.

Aquest posicionament dona sentit a moltes de les iniciatives que es duen a terme a l'escola i al seu caràcter propi com a organització educativa: l'ensenyament sense cap discriminació, amb una especial atenció a la coeducació; una escola ideològicament pluralista, que respecta totes les ideologies i creences; una escola compromesa amb la pau i la solidaritat, que propicia la resolució de conflictes mitjançant el diàleg i potenciant la mediació, rebutjant qualsevol forma de violència, etc.

- *Escola com a escenari per a l'assoliment de les competències clau i específiques*

A les darreres dècades, la societat ens està sol·licitant noves fites en l'àmbit educatiu. L'adquisició de coneixements, ha deixat pas també a la necessitat de què els nostres alumnes sàpiguen desenvolupar destreses i habilitats que els resultin útils per aconseguir l'objectiu final de fer d'ells/elles persones autònomes, independents i capaces de prendre decisions a la seva vida diària.

Es potenciarà i afavorirà, que els nostres alumnes compreguin allò que han après, apliquin els seus aprenentatges i puguin integrar-los i utilitzar-los en les possibles situacions o contextos als quals s'hagin d'enfrontar diàriament.

- *Escola participativa*

L'assoliment de molts dels objectius de la nostra escola fan necessari que hi hagi una bona entesa entre tots els que formem part de la comunitat educativa de Virolai. En aquest sentit, és fonamental impulsar una bona relació entre les famílies i el centre, oferint espais de col·laboració que tinguin una repercussió directa en el desenvolupament global dels seus fills/es.

A més a més, des de l'escola també treballem per mantenir una bona relació amb aquelles instàncies del nostre entorn més proper amb els quals col·laborem habitualment. Es tracta, per exemple, d'aquelles escoles o instituts amb les que s'estableixen vincles pel que fa a l'escolarització compartida de l'alumnat, o d'aquelles institucions amb les quals desenvolupem activitats conjuntes, tant dins com fora de les dependències del nostre centre.

- *Escola oberta a la innovació, la millora i el respecte pel medi ambient*

Històricament, Virolai ha fet una aposta ferma per potenciar conductes positives vinculades a la sostenibilitat i a la conservació del medi ambient, promovent el reciclatge i el respecte per la natura.

D'igual manera, la seva vocació ha estat sempre el d'una institució compromesa amb aquells projectes innovadors i iniciatives de millora que afavoreixen el procés maduratiu i formatiu de l'alumnat.

En aquest sentit, és especialment important l'interès de la nostra escola per la integració de les tecnologies de l'aprenentatge i la comunicació (TAC) a totes les àrees curriculars i en tots els espais de l'escola.

- *Escola catalana*

Virolai és una escola catalana que opta pel coneixement profund dels trets propis de la realitat del nostre entorn. El català és la seva llengua vehicular, i també la que s'utilitza per a l'aprenentatge de la lectura i l'escriptura. Tot i això, l'escola és permeable al seu context i valora de forma molt positiva des del punt de vista educatiu, la coexistència de la llengua catalana i castellana al centre. A més a més, en el seu afany per adaptar-se a les necessitats dels seus alumnes, l'escola atén les necessitats individuals d'aquells alumnes nouvinguts que presentin dificultats per a la comprensió de la llengua catalana o castellana.

Visió: Què volem ser?

1.1. Línia metodològica i principis bàsics

L'escola s'emmarca dins d'una línia metodològica activa, vivencial i funcional.

La nostra acció pedagògica va emmarcada en els següents eixos:

❖ **Aprenentatges significatius**

Aprendre significativament suposa modificar els esquemes de coneixement que l'alumne posseeix. Aquesta construcció de coneixements que fa l'alumne, relaciona la nova informació de manera no arbitrària amb els seus coneixements inicials, completa, amplia, diversifica i reorganitza.

❖ **Aprenentatges funcionals**

Un aprenentatge és funcional si es pot utilitzar quan les circumstàncies ho exigeixen, tant les de l'escola com les generades en altres contextos, educatius o no. En el cas d'alumnes amb discapacitat cognitiva parlarem d'habilitats funcionals, i de l'habilitació dels recursos necessaris perquè l'acció dels alumnes sigui tan autònoma com sigui possible.

❖ **Perspectiva globalitzadora**

Els continguts curriculars han d'estar articulats en seqüències d'aprenentatge situades en contextos que permetin significació i funcionalitat.

❖ **Acompanyament emocional**

Partim de la base que l'esforç i la motivació cap a l'aprenentatge sorgeixen quan hi ha un equilibri emocional en l'alumne/a. Els professionals del centre tenen la missió d'acompanyar respectuosament en el procés.

❖ **Intel·ligències múltiples**

Aquesta teoria estableix que hi ha vuit intel·ligències diferents, relacionades entre elles i que poden estar més o menys desenvolupades segons la persona. A causa d'aquestes vuit maneres de pensar, hi ha diferents formes d'aprendre. En tenir en consideració les IM, ens apropem a l'alumne/a d'una manera més singular, donant importància a les capacitats individuals de la persona.

❖ **Treball intensiu en autonomia, hàbits socials, personals i de treball**

Un dels objectius bàsics del nostre centre escolar és desenvolupar al màxim les potencialitats i l'autonomia individual de l'alumnat per garantir una vida plena i satisfactòria.

❖ **Atenció individualitzada i coordinada**

L'atenció educativa es regeix pel principi d'inclusió, en el qual l'organització pedagògica escolar ha de facilitar l'atenció de les necessitats de tot l'alumnat. Per aquest motiu cerquem la personalització de l'aprenentatge i adequem les mesures i els suports a les característiques de cada alumne/a i cada context particular. A més, aquesta atenció requereix la coordinació entre tots els professionals que atenen l'alumne/a al llarg de la seva vida escolar.

❖ Tecnologies de l'aprenentatge i el coneixement (TAC)

Apostem per l'ús d'aquestes tecnologies perquè representen un mitjà de suport per aprendre continguts i procediments, per millorar la comunicació i són un recurs imprescindible per tot individu que vulgui desenvolupar habilitats que l'ajudin en el seu èxit social i professional.

❖ Pluralitat metodològica

Adequant-nos a cada alumne/a, circumstància concreta i moment del desenvolupament. El nostre model entén la metodologia com un vehicle, no existeix un mètode millor, sinó un més adequat i pertinent per a cada cas. Des de la flexibilitat educativa, no s'utilitzen metodologies didàctiques úniques o mancades de comprovació científica, ni recursos que ens puguin allunyar de l'essència i dels propòsits de l'escola. La importància de la pluralitat i la flexibilitat metodològica en planificar i desenvolupar el procés d'aprenentatge i d'ensenyament defensa la pretensió d'atendre la diversitat d'estudiants.

6. Formulació d'objectius

Englobem la nostra tasca en tres grans objectius generals:

- Desenvolupar al màxim les potencialitats i l'autonomia individual de l'alumnat.
- Millorar la inclusió social i la participació en l'entorn.
- Fomentar l'ús de les TAC.

Objectius específics:

- Potenciar l'aprenentatge significatiu, funcional i vivencial de l'alumnat.
- Afavorir l'assoliment de la màxima autonomia de l'alumnat per a que pugui integrar-se a la societat en la que viu.
- Desenvolupar les capacitats dels alumnes en l'àmbit cognitiu, lingüístic, físic i motriu.
- Aplicar la capacitat d'atenció i l'esforç de treball, fomentant el plaer pel treball i per aprendre.
- Adequar les propostes educatives a les necessitats particulars de l'alumnat mitjançant plans individualitzats per a cadascun.
- Orientar en l'àmbit escolar, professional, i personal en col·laboració amb les famílies.
- Potenciar l'ús de les tecnologies de l'aprenentatge i el coneixement com a recurs pedagògic habitual.
- Conèixer l'entorn més proper aprofitant els recursos i activitats que ofereix el municipi: audicions, teatre, educació viària, biblioteca, ludoteca, visites guiades, parcs, ajuntament, bombers, etc.
- Promoure conductes positives vers la conservació del medi ambient i la sostenibilitat.
- Proporcionar a les famílies marcs de col·laboració amb el centre escolar en la recerca del desenvolupament global i harmònic dels seus fills.
- Vetllar per la bona relació família-escola, establint espais per poder dur a terme reunions informatives, entrevistes personalitzades, informes de seguiment i avaluació, entre d'altres.

7. Organització pedagògica

7.1. Oferta educativa

L'oferta que s'adreça a l'alumnat en totes les etapes es concreta en una proposta d'atenció individual (PI) que respongui a les necessitats particulars que es puguin presentar en cada període. Es tracta d'un **desenvolupament curricular** específic que faciliti el màxim creixement personal, així com oportunitats de progrés educatiu per a cadascun dels alumnes atesos a l'EMEE Virolai.

7.2. Criteris d'adscripció dels/de les alumnes

Tal com marca la normativa, l'adscripció de l'alumnat ve determinada per l'informe psicopedagògic de l'EAP corresponent i la Resolució de matriculació de la Direcció dels Serveis Territorials d'Educació.

Una vegada realitzada la inscripció a l'escola, l'equip directiu del centre, la psicòloga i els fisioterapèutes fan una primera avaluació per tal de determinar l'aula on serà adscrit.

7.3. Criteris d'agrupació dels/de les alumnes

L'escola està dividida en nou unitats de les etapes d'Educació Infantil, Educació Primària, Educació Secundària i Pluridiscapacitat severa.

L'agrupament dels alumnes dins de cada etapa es fa en funció de l'edat cronològica, però també tenint en compte el nivell maduratiu i les característiques particulars de cada cas. Es pretén respectar sempre que sigui possible les edats establertes en cada etapa educativa, deixant un marge d'un any. L'objectiu és trobar el grup on l'alumne/a pugui desenvolupar tot el seu potencial i capacitats.

Els agrupaments heterogenis són una gran estratègia organitzativa per tal d'atendre la diversitat d'alumnat en una mateixa aula.

El grup classe està format per una mitjana de 8-9 alumnes per aula, segons les necessitats de cada grup i l'organització escolar del curs, aquesta ràtio pot variar.

7.4. Criteris de promoció dels/de les alumnes

L'evolució de cada alumne/a és avaluada de forma continuada per l'equip professional de l'escola (on intervenen el tutor/a, l'educador/a i els diversos especialistes que l'atenen).

En les reunions destinades a parlar de casos individuals queda enregistrada l'evolució dels alumnes durant tot el curs escolar. També s'organitzen juntes d'avaluació al juny per tal d'ajustar la resposta educativa a les necessitats individuals de cada alumne/a.

En la reunió de final de curs es decideix la promoció o no de l'alumnat.

Al final de l'escolaritat es promociona els/les alumnes cap als Serveis d'Atenció a la Diversitat i la Inclusió (SADI). Com per exemple el Servei de Teràpia Ocupacional (STO), el Servei Ocupacional d'Inserció (SOI), els Centres especials de treball (CET), el Servei de Centre de dia d'atenció especialitzada, el Servei de Centre residencial, o cap a la inserció laboral ordinària.

7.5. Equips de professionals

EQUIP DE PROFESSIONALS DEL PROPI CENTRE

La plantilla del centre està formada per:

- Mestres d'educació especial (amb diverses titulacions)
- Educadors d'educació especial
- Mestre d'audició i llenguatge
- Mestre d'educació física i psicomotricitat
- Psicòloga escolar
- Fisioterapeutes

EQUIP DE PROFESSIONALS EXTERNS

PROFESSIONALS	ACTUACIONS
EAP de Cornellà de Llobregat <ul style="list-style-type: none"> • Psicopedagoga • Treballadora social 	La psicopedagoga assisteix al centre un cop a la setmana cada 15 dies. En ocasions es realitzen també trobades extraordinàries en funció de les necessitats que van sorgint durant el curs escolar. La treballadora social assisteix a les reunions de la Comissió Social i dona suport per a fer les beques del Consell Comarcal i el Ministeri d'Educació.
Assessora de l'ONCE	Assisteix un cop al trimestre per atendre als alumnes amb greu dèficit visual i assessorar als docents.
Infermera escolar	Assisteix periòdicament dos dies a la setmana a l'escola durant tota la jornada. Les seves funcions són: assistencial, de gestió i de formació i educació sanitària.

7.6. Relació família-escola

TREBALL COOPERATIU AMB L'AFA

L'associació famílies d'alumnes es reuneix periòdicament.

Compta amb un president/a, vicepresident/a, secretari/ària i tresorer/a.

Té els seus representants al Consell Escolar.

Intervenien en actuacions, dotacions i projectes de centre.

ENTREVISTES I REUNIONS

A l'inici de cada curs escolar es fa una primera reunió de les famílies amb l'equip directiu i una a nivell individual de cada família amb la tutora i educadora de l'aula.

L'escola considera prioritària la comunicació amb les famílies: s'estableix com a prescriptiu al centre dues reunions al curs entre família, tutor, educador i especialistes si s'escau. Tanmateix, la família també pot demanar les entrevistes que consideri convenientes.

TRASPÀS D'INFORMACIÓ DIÀRIA

S'intenta la proximitat per tots els mitjans: porta a porta, agenda on la mestra apunta les incidències o les novetats, telèfon de l'escola o correu electrònic dels professionals.

PARTICIPACIÓ EN LES ACTIVITATS GENERALS DE L'ESCOLA

S'estableixen espais per a participar en activitats o festivitats escolars on les famílies col·laboren amb els tutors/es i educador/es del centre.

8. Desenvolupament curricular

Nivell 1. **NORMATIVA ESTABLERTA:**

- LOMLOE (Ley Orgánica 3/2020, de 29 de diciembre, por la que se modifica la Ley Orgánica 2/2006, de 3 de mayo, de Educación.)
- LEC (LLEI 12/2009, del 10 de juliol, d'educació de Catalunya.)
- Decret 150/2017, de 17 d'octubre, de l'atenció educativa a l'alumnat en el marc d'un sistema educatiu inclusiu.

Nivell 2. **DESENVOLUPAMENT CURRICULAR DE CENTRE:**

- Globalment, els **vectors** del currículum es tenen presents de manera transversal i articulen totes i cadascuna de les decisions relatives al desplegament del currículum. Aquests vectors són: l'enfocament competencial, la qualitat de l'educació lingüística, la universalitat del currículum, la incorporació de la coeducació, l'especial atenció al benestar emocional i la promoció d'una ciutadania democràtica, crítica, compromesa i amb consciència global.
- Tot l'alumnat compta amb un **Pla de Suport Individualitzat** basat en la normativa general però, adaptant els seus elements des de l'escola, per arribar a les necessitats educatives particulars de cada cas.
- Aquest PI independentment de l'etapa està basat en els vuit **àmbits** establerts per l'escola. Cada àmbit o les **àrees** en les quals es divideix, compta amb uns **sabers o continguts**, uns **objectius d'aprenentatge** i els seus **críteris d'avaluació** corresponents.
- S'estableixen les **competències específiques** de cada àmbit que marquen els **coneixements, procediments, destreses o actituds** que permetran a l'alumne afrontar el context real. Es vinculen amb les **competències clau** del Departament d'Educació per assegurar que l'alumne assoleixi (en el major grau segons les seves capacitats) el perfil competencial de sortida.

Nivell 3. **PROGRAMACIÓ D'AULA:**

Dissenyada cada inici del curs escolar pels tutors/es de cada classe, en coordinació amb la resta de companys d'etapa. En document han de constar els objectius comuns d'aula que es plantegen. A més, les activitats/situacions d'aprenentatge es van dissenyant cada trimestre, segons el desenvolupament curricular i les necessitats del grup.

Concretament, els PI de cada alumne poden estar basats en:

1. ÀMBIT de DESENVOLUPAMENT PERSONAL I SOCIAL

1.1. PERCEPCIÓ

- 1.1.1. Somàtica
- 1.1.2. Vibratòria
- 1.1.3. Vestibular
- 1.1.4. Oral-Gustativa
- 1.1.5. Olfactiva
- 1.1.6. Visual
- 1.1.7. Auditiva
- 1.1.8. Hàptica i tàctil

1.2. CURA PERSONAL I HIGIENE

- 1.2.1. Salivació
- 1.2.2. Mucositat
- 1.2.3. Higiene de les mans
- 1.2.4. Higiene de la cara
- 1.2.5. Higiene de les dents
- 1.2.6. Higiene del cos
- 1.2.7. Cura del cabell
- 1.2.8. Esfínters
- 1.2.9. Ús del vestir
- 1.2.10. Ulleres
- 1.2.11. Salut
- 1.2.12. Seguretat i prevenció
- 1.2.13. Sexualitat
- 1.2.14. Menstruació
- 1.2.15. Colostomia, ileostomia o altres.
- 1.2.15. Autonomia diària (fèrules, ordre personal, xumet, etc.)

1.3. ALIMENTACIÓ

- 1.3.1. Masticació/deglució d'aliments sòlids i líquids
- 1.3.2. Acceptació i utilització d'estris per menjar

- 1.3.3. Hàbits de taula
- 1.3.4. Parar i desparar taula

1.4. DOMINI DEL COS

- 1.4.1. Transferències
- 1.4.2. Desplaçaments en espais interiors i exteriors
- 1.4.3. Habilitat manipulativa/motricitat fina
- 1.4.4. Control postural i equilibri
- 1.4.5. Esquema corporal
- 1.4.6. Situació i orientació en l'espai

1.5. HABILITATS SOCIALS

- 1.5.1. Relació amb l'entorn
- 1.5.2. Relació amb els altres

1.6. HÀBITS DE TREBALL

- 1.6.1. Treball a l'aula
- 1.6.2. Tasques pre-laborals (activitats funcionals i/o tallers)
- 1.6.3. Tasques per a la vida adulta

2. ÀMBIT de DESENVOLUPAMENT EMOCIONAL

2.1. AUTOCONeixEMENT I AUTOESTIMA

- 2.1.1. Identificació personal o d'un mateix
- 2.1.2. Exploració de les pròpies possibilitats
- 2.1.3. Acceptació positiva de les pròpies característiques: capacitats i limitacions.
- 2.1.4. Confiança i seguretat en els progressos propis (autoestima).

2.2. CONSCIÈNCIA I EXPRESSIÓ D'EMOCIONS I SENTIMENTS

- 2.2.1. Expressió d'emocions mitjançant diferents llenguatges
- 2.2.2. Assertivitat en l'expressió d'emocions

2.3. GESTIÓ D'EMOCIONS EN DIFERENTS ENTORNS I SITUACIONS

- 2.3.1. Domini de la impulsivitat
- 2.3.2. Control de l'agressivitat
- 2.3.3. Respecte (tolerància)
- 2.3.4. Capacitat de motivar-se
- 2.3.5. Resolució de conflictes
- 2.3.6. Benestar emocional
- 2.3.7. L'empatia

3. ÀMBIT de DESENVOLUPAMENT COMUNICATIU

3.1. ESCOLTAR I COMPENDRE

- 3.1.1. Capacitat d'atenció
- 3.1.2. Discriminació auditiva i capacitat d'escolta per processar la parla
- 3.1.3. Discriminació auditiva
- 3.1.4. Comprensió lexical
- 3.1.5. Comprensió gramatical–morfosintàctica
- 3.1.6. Comprensió de contingut literal/inferencial

3.2. EXPRESSAR, PARLAR I CONVERSAR

- 3.2.1. Intenció comunicativa
- 3.2.2. Habilitats i estratègies comunicatives
- 3.2.3. Funcions comunicatives
- 3.2.4. Fonètica
- 3.2.5. Elaboració-organització de la informació lingüística
- 3.2.6. Gestió de la comunicació

3.3. LLEGIR I COMPENDRE

- 3.3.1. Mecànica lectora
- 3.3.2. Comprensió escrita

3.4. ESCRIURE

- 3.4.1. Grafisme
- 3.4.2. Ortografia natural
- 3.4.3. Ortografia arbitrària
- 3.4.4. Contingut

3.5. DIMENSIÓ LITERÀRIA

- 3.5.1. El text literari com a fet cultural i com a possibilitat de gaudiment personal
- 3.5.2. Vivenciació i dramatització de contes i altres textos literaris
- 3.5.3. Comprensió i producció de diferents tipologies de textos literaris
- 3.5.4. Ús de la biblioteca

4. ÀMBIT MATEMÀTIC

- 4.1. Numeració
- 4.2. Càlcul
- 4.3. Relacions i canvis
- 4.4. Espai i forma
- 4.5. Mesura
- 4.6. Problemes
- 4.7. Estadística i atzar

5. ÀMBIT de CONEIXEMENT DEL MEDI NATURAL, SOCIAL I CULTURAL

- 5.1. L'entorn i la seva conservació
- 5.2. El món dels éssers vius
- 5.3. Persones, cultures i societats
- 5.4. Canvis i continuïtats en el temps
- 5.5. Matèria i energia

6. ÀMBIT ARTÍSTIC

6.1. VISUAL I PLÀSTICA

- o Habilitats i actitud
- o Manipular paper
- o Retallar
- o Manipular plastilina o similars
- o Punxar
- o Fer traços
- o Dibuixar
- o Pintar
- o Enfilat/cosir
- o Enganxar
- o Gomets

6.2. MÚSICA I DANSA

- o Actitud
- o Coneixement dels instruments
- o Interpretació i creació
- o Melodies i cançons
- o Estructures rítmiques
- o Llenguatge musical

7. ÀMBIT d'EDUCACIÓ FÍSICA

7.1. PSICOMOTRICITAT o ACTIVITAT FÍSICA I ESPORTS

7.2. EXPRESSIÓ CORPORAL

7.3. EL JOC

8. ÀMBIT DIGITAL I TECNOLÒGIC

8.1. SISTEMES INFORMÀTICS. MAQUINARI.

- 8.1.1 Components de l'ordinador
- 8.1.2 Perifèrics d'entrada
- 8.1.3 Perifèrics de sortida

8.2. SISTEMA OPERATIU

- 8.2.1 Terminologia, configuració i aplicacions
- 8.2.2 Gestió de la informació
- 8.2.3 Manteniment del sistema

8.3. ÚS D'INTERNET

- 8.3.1. Navegadors d'Internet
- 8.3.2. Cercadors
- 8.3.3. Correu electrònic
- 8.3.4. Comunicació en grups (xats, fòrums...)

8.4. ÚS DE PROGRAMES BÀSICS

- 8.4.1 Funcions bàsiques
- 8.4.2 Processador de textos
- 8.4.3 Programari multimèdia: edició gràfica, sonora i de la imatge en moviment
- 8.4.4 Eina de presentació
- 8.4.5 Full de càlcul
- 8.4.6 Base de dades

8.5. INSTRUMENTS I APLICACIONS

8.6. HÀBITS, CIVISME I IDENTITAT DIGITAL

- 8.6.1. Control del temps
- 8.6.2. Actitud oberta, responsable i crítica
- 8.6.3. La tecnologia com a eina d'aprenentatge

9. Projectes de centre

L'escola participa en una gran varietat de projectes, xarxes i programes educatius que ens donen un valor afegit. Els professionals del centre treballen constantment per desenvolupar, aportar recursos i col·laborar amb aquests projectes pedagògics que complementen el nostre projecte educatiu global.

9.1. Escolarització compartida

Els centres d'educació especial i els centres ordinaris del mateix àmbit territorial han de col·laborar per tal de compartir recursos, coneixement, experiències i material didàctic i específic amb la finalitat d'oferir una atenció de qualitat als alumnes amb necessitats educatives especials. Així els centres ordinaris i el nostre centre ens corresponsabilitzem en l'atenció educativa dels alumnes que segueixen aquesta modalitat d'escolarització.

L'escolarització compartida té dues modalitats:

- Alumnat matriculat al centre d'educació especial, que assisteix a temps parcial al centre ordinari.
- Alumnat matriculat al centre ordinari, que assisteix a temps parcial al centre d'educació especial.

Ambdues modalitats requereixen la coordinació entre els professionals dels dos centres, a fi de garantir la coherència i la complementarietat de les actuacions. Aquests professionals, conjuntament amb l'EAP, concretaran mitjançant un Pla Individualitzat l'atenció que cal donar a l'alumne.

9.2. Projecte d'aula d'estimulació multisensorial

Les àrees d'estimulació i integració sensorials són fonamentals en el desenvolupament de l'infant. A l'escola comptem amb una aula d'estimulació multisensorial que ens permet oferir estímuls visuals, auditius, vibratoris, vestibulars, tàctils i hàptics adaptats a les necessitats de l'alumnat. La metodologia d'aquesta activitat està orientada a què l'alumnat pugui estar exposat a estímuls controlats que els permetin percebre diferents sensacions que ajudin a adquirir

l'aprenentatge per mitjà de la descoberta. Aquest espai fomenta un ambient de benestar i plaer, un clima agradable on portar a terme intervencions sensorials ajustades a cada circumstància concreta.

9.3. Projecte “Anem voltant pel barri”

Un dels principals objectius de l'escola és fomentar l'autonomia dels nostres alumnes. Per aquest motiu, un grup d'alumnes amb mobilitat reduïda, treballen la capacitat de desplaçament fora del recinte escolar, acompanyats dels fisioterapeutes setmanalment.

Fem diferents rutes pel barri amb la intenció de promoure el desplaçament a l'exterior de l'escola, ja sigui amb cadira de rodes autopropulsable, cadira de rodes elèctrica o bé, amb alumnes que tenen dificultats per desplaçar-se de forma autònoma.

En aquestes rutes treballem la capacitat de desplaçament, orientació espacial, coneixement de l'entorn, les normes de seguretat vial, resistència física, facilitem recursos per superar obstacles o barreres arquitectòniques que poden trobar al carrer, promovem l'activitat física en el nostre col·lectiu i fomentem el desenvolupament i adaptació dels nostres alumnes fora de l'escola.

9.4. L'hort urbà a l'escola

En els darrers anys, l'Ajuntament de Cornellà ha impulsat que la majoria dels centres educatius de la ciutat puguin disposar d'un espai d'hort urbà. A l'escola tenim un espai de jardí i a més, els quatre grups classe de la planta de dalt compten amb un petit hort urbà per a cadascun.

Tots ells tenen com a objectiu principal la producció de verdura, plantes aromàtiques, flors, o similars, sense ànim de treure un benefici comercial posterior. En alguns casos l'objectiu d'aquesta producció és per consumir després a casa, preparar una recepta al taller de cuina, o en d'altres està centrat en la investigació.

La FAO (Organització de les Nacions Unides per a l'Agricultura i l'Alimentació) recomana els horts escolars com a una eina que afavoreix i contribueix a

l'educació mediambiental i al desenvolupament individual i social, ja que afegeix una dimensió pràctica als aprenentatges.

A través d'aquest els alumnes poden reforçar coneixements teòrics adquirits a l'aula: processos biològics, el cicle vital de les plantes, el cicle de l'aigua, el paper dels descomponedors a la natura, l'agricultura a través de la història, l'adaptació i selecció de les plantes en horticultura, etc. Activitats que es poden ubicar en matèries instrumentals com les llengües i les matemàtiques, i d'altres com les ciències naturals i socials i la tecnologia.

En definitiva, aquest projecte ens ajuda a educar en uns valors de progrés sostenible, de respecte a la natura, de socialització de l'entorn i de treball en equip.

9.5. Grup de suport a famílies

Els professionals de l'escola ofereixen trimestralment trobades d'assessorament amb algunes famílies d'alumnat per conversar sobre diferents temàtiques que creiem que poden ser del seu interès.

Aquestes xerrades les fem amb l'objectiu de crear un espai on les famílies puguin informar-se, formar-se, compartir vivències, experiències, coneixements i impressions sobre temes d'interès comú entre els pares, mares, o tutors legals.

Les sessions són dirigides pels departaments o professionals especialistes en la temàtica a tractar i es tracten temes com: ergonomia, mobilitat i transferències a casa, material adaptat, fisioteràpia respiratòria, epilèpsia, transport adaptat, activitat física i descans, gestió emocional, parentalitat, trastorns del neurodesenvolupament, comunicació, accés a la tecnologia, transició a la vida adulta, post-escolaritat, necessitats educatives especials, tallers dirigits al benestar de les famílies (ex. risoteràpia), entre d'altres.

9.6. Projecte lingüístic (+ SAAC)

El projecte lingüístic neix amb l'objectiu d'unificar i aconseguir una major coherència en el desenvolupament comunicatiu de l'alumnat de l'escola. En

aquest es defineix l'ús de la llengua al centre, les característiques sociolingüístiques de l'entorn, el marc legal que regula el projecte, el treball en cada etapa, entre d'altres aspectes rellevants.

També, en aquest document es defineix la fonamentació teòrica que segueix l'escola envers els Sistemes Alternatius i Augmentatius de la Comunicació, i l'ús d'aquest suport per a facilitar accés a la comunicació i al currículum. Estableix el procediment per iniciar i ampliar un SAAC, ofereix estratègies per interactuar amb aquests usuaris, determina els criteris per elaborar els comunicadors i portar a terme l'estructuració espai-temporal de l'aula.

9.7. Servei comunitari - INS Joan Miró

Durant el curs 2016- 2017, l'Institut Joan Miró ens va proposar que un grup d'alumnes de 4t d'Educació Secundària Obligatòria fessin un voluntariat per tal de donar suport escolar als alumnes de la nostra escola. Primerament, van començar a les aules dels més petits, ajudant en activitats relacionades amb les tecnologies per a l'aprenentatge i el coneixement. Aquest inici com a servei de voluntariat, més tard es va convertir en un projecte que té com a objectiu que els alumnes que finalitzen l'ESO es comprometin, experimentin i posin en pràctica accions de compromís per una societat més justa.

Actualment, en aquest servei comunitari els joves de l'EMEE Virolai i de l'Institut Joan Miró, comparteixen algunes tardes fent activitats lúdiques adequades per la seva edat. Sortir a prendre un refresc, jugar un partit de futbol, compartir una tarda de Nadal fent l'amic invisible, organitzar un karaoke, aprendre una cançó en llengua de signes, celebrar el Carnestoltes, la Castanyada o Sant Jordi, fer una manualitat, una sessió de Zumba... Aquestes són algunes de les activitats que realitzem, totes elles molt enriquidores per tot l'alumnat.

9.8. Projecte educar per créixer: Minimúsics

Educar per Créixer és un projecte que busca donar suport a les famílies de Cornellà a l'hora de cercar reforços a l'ensenyament reglat dels seus fills i filles. En definitiva, potenciar l'educació en tots els seus àmbits per contribuir al creixement de les persones, de la nostra comunitat i de la nostra ciutat.

A partir d'aquest projecte l'escola pot participar des de gener fins al juny en unes sessions realitzades per l'Albada Blay en les que aplica la música i els sons com a teràpia d'autoaprenentatge, equilibri emocional i autoconeixement. Minimusics des de l'educació musical innovadora, té com a principal objectiu fomentar l'educació musical primerenca en l'entorn escolar des d'una experiència directa, profunda i feliç.

Aquest camí parteix de la vivència musical activa, implicant tot el cos i els sentits. A través del joc, la creativitat, l'espontaneïtat, la intuïció i l'afecte. Es buscarà construir una sèrie d'habilitats musicals com l'afinació, la coordinació, el sentit rítmic i harmònic, la creació, la improvisació... que s'integraran naturalment en l'infant i l'ajudaran en la resta d'aprenentatges. Tot en un entorn d'escolta i alegria on els alumnes i les seves necessitats siguin el més important. Per fer que aquesta experiència quedi per tota la vida com un aprenentatge fonamental.

9.9. Projecte de convivència

El projecte de convivència reflecteix totes les accions que el centre educatiu desenvolupa per capacitar l'alumnat i la resta de la comunitat escolar per a la convivència i la gestió positiva dels conflictes. El document també reflexa les normatives d'ordre, comportament i actituds i les mesures contenidores, correctores, reparadores i restauratives en conseqüència. S'estableixen pautes per a protocols d'intervenció en conductes que preocupen i situacions d'agitació, indicacions de com regular-se i les taules de registre de les que es fan ús a l'escola.

9.10. Programa salut i escola (Col·laboració amb l'Hospital Sant Joan de Déu)

El programa Salut i Escola (PSiE) impulsat pel Departament d'Educació i pel Departament de Salut, té el propòsit de potenciar la coordinació dels centres docents, els serveis educatius i els serveis sanitaris en accions de promoció de la salut i d'atenció a l'alumnat.

A l'EMEE Virolai comptem amb **una professional d'infermeria** desplaçada periòdicament a la nostra escola (dilluns i dimecres). Per tal d'afavorir

l'accessibilitat d'aquest servei de cara a la prevenció de situacions de risc i atenció precoç als problemes de salut de l'alumnat, amb una atenció sanitària amb garanties de privacitat, confidencialitat i proximitat.

Assistencial

- Actuació enfront de crisis convulsives, problemes digestius, disfàgia, problemes respiratoris, problemes bucodentals, ferides i nafres, cures...

Formació, ensenyança i educació sanitària

- Promoció i prevenció de la salut i hàbits de vida saludables als alumnes.
- Formació als mestres i la resta de l'equip.

Gestió

- Nexa entre l'escola i el domicili amb l'hospital.
- Vetllar i tenir cura de tota la comunitat educativa en termes de salut, des dels centres escolars fins a l'entorn social i familiar.

9.11. Projecte d'estratègia digital de centre

L'Estratègia Digital de Centre (EDC) és un document que recull totes les línies d'actuació que es realitzen i realitzaran a l'escola, per arribar a l'assoliment de la competència digital de l'alumnat, el claustre i el centre educatiu. A més, ens ajuda a formalitzar la governança de la tecnologia a l'EMEE Virolai.

Els objectius que defineixen la nostra estratègia digital són:

1. Desenvolupar la seqüenciació de continguts i aprenentatges digitals per l'alumnat
2. Crear espais de debat per compartir materials i eines en l'àmbit digital.
3. Fomentar la participació en activitats de formació de l'àmbit digital.
4. Actualitzar documents de cultura digital.
5. Fomentar un ús responsable, segur i fiable de les eines digitals i Internet entre l'alumnat, el claustre i les famílies.

Ha de tenir com a referent el Pla d'Educació Digital de Catalunya (PEDC), on s'indica la necessitat d'assolir la fita d'una societat digitalment competent, fent èmfasi en l'equitat i tenint en compte l'evolució del context social i tecnològic.

Per aconseguir aquesta competència digital, l'EDC comprèn tots els àmbits del centre: organitzatius, metodològics, curriculars i comunicatius, els quals s'han de veure necessàriament implicats i, si escau, transformats cada curs escolar, des d'una perspectiva d'innovació i de millora contínua.

9.12. Projecte de biblioteca

L' article 88 de la Llei d' Educació de Catalunya diu que la biblioteca és una eina transversal i que ha de ser present, com a recurs en les àrees curriculars i programacions del centre.

La biblioteca escolar de la nostra escola ha passat per diferents ubicacions en el centre, per quedar instal·lada definitivament en el primer pis. Des de la seva creació s'ha tingut en compte aquesta premissa, intentant adaptar-la al marc que ens acull com a centre d'educació especial així com a l'alumnat que atenem.

Durant molt de temps la biblioteca de l'escola s'ha mantingut com un espai de treball, un lloc que serveixi de suport a l'aula per algunes activitats i que, d'aquesta manera, els contes i llibres estiguin més presents cada dia. Igualment, comptem amb una zona que al professorat els pugui servir per disposar de recursos variats per a l'elaboració de material i, per tant, garantir el treball individualitzat per a cada alumne/a.

A part, l'escola està en relació amb la Biblioteca Pública del barri i fem diverses activitats durant el curs. Els alumnes la visiten i participen de les activitats que es proposen. Tanmateix, cada curs a l'escola fem els jocs florals per la Diada de Sant Jordi, i participem en la "Mostra de punts de llibre" que organitza l'Ajuntament de Cornellà de Llobregat.

9.13. Prenc nota per la diversitat funcional

Al llarg de cinc setmanes i en el marc d'un programa que s'ha batejat com a "Prenc nota per la diversitat funcional", alumnes de segon curs del Cicle Formatiu de Grau Superior d'Ensenyament i Animació Socioesportiva de l'Institut Jaume Balmes (Bellvitge), preparen sessions esportives per als alumnes de la nostra escola.

En aquest projecte iniciat des del 2022, participen el Centre d'Estudis Jaume Balmes de l'Hospitalet, l'Escola d'Educació Especial Virolai i el Departament d'esports de l'Ajuntament de Cornellà. Mentre els estudiants del CFGS realitzen pràctiques, els grups d'Educació Secundària del Virolai fan activitat física, participen en esports adaptats a les seves individualitats, i comparteixen una activitat lúdica amb joves de la mateixa franja d'edat que ells i elles.

9.14. Edudansa

Mestres i professorat de música de diversos centres educatius de Sant Joan Despí i Cornellà de Llobregat es reuneixen amb la intenció de coordinar-se, formar-se i fer un treball conjunt que repercuteixi en la tasca diària que desenvolupem a l'aula.

A les sessions de coordinació es parla de formes de treballar l'àmbit artístic, intercanvien material i experiències, es replanteja l'acció didàctica i, com a cloenda del curs, es prepara **una actuació a l'aire lliure**, a una de les places de la ciutat. Des del curs 2023-2024 la nostra escola participa en aquest acte, que consisteix en ballar diferents danses tant de la ciutat, del Baix Llobregat, de Catalunya, com d'arreu del món.

Es prepara al llarg de l'any, s'ensenyen a cada centre i al final de curs, es balla de forma conjunta amb la majoria de centres de la ciutat. La intenció de l'activitat és doble, d'una banda, ensenyar diferents danses a l'alumnat i d'altra compartir i gaudir, tots junts, d'una jornada on familiars poden veure els seus fills ballar.

10. Activitats complementàries

10.1. Teràpia amb cavalls

La hipoteràpia o la equinoteràpia és el treball amb cavalls mitjançant una teràpia que aprofita la morfologia, el contacte i el moviment rítmic del cavall. Els beneficis de la hipoteràpia tenen a veure amb els aspectes més fisiològics i motrius, i també influeix en aspectes com l'autoestima, la millora de la concentració, la comunicació i la socialització.

Aquesta activitat complementària s'ofereix a tot l'alumnat del centre excepte els que estiguin en procés d'adaptació.

10.2. Intervenció assistida amb cans

La intervenció amb gossos és una intervenció en la qual l'animal és incorporat com a part del tractament, amb l'objectiu directe de promoure la millora en les funcions físiques, socials, emocionals i cognitives. Aquesta teràpia és fonamental adaptar-la a les necessitats dels alumnes, establint objectius específics per a cada cas i treballar conjuntament amb la psicòloga, educadores i mestres de l'escola. Es fa un treball interdisciplinari, on tot l'equip treballa per igual per arribar a l'objectiu marcat, sent imprescindible el professional expert en l'àmbit educatiu i el tècnic de la teràpia.

Aquesta activitat complementària s'ofereix a tot l'alumnat del centre excepte els que estiguin en procés d'adaptació.

10.3. Piscina

Cada dimarts al matí els nois i noies de l'escola que fan l'activitat, s'apropen amb autocar a la Piscina Can Millars. Allà es fa l'activitat de piscina amb monitors i un petit grup de teràpia aquàtica supervisada pels fisioterapeutes de l'escola. Les activitats aquàtiques, i més específicament, la natació adaptada, és una eina molt valuosa i fonamental per fomentar la integració, la salut i el moviment. A la piscina es creen vivències emocionals i cognitives, es desenvolupa la coordinació, l'agilitat i l'equilibri a més d'educar l'esquema corporal, o el que és el mateix, el control del cos a l'espai aquàtic.

Aquesta activitat complementària s'ofereix a tot l'alumnat del centre excepte els que estiguin en procés d'adaptació.

10.4. Colònies escolars

Les colònies escolars esdevenen l'oportunitat perfecta per allunyar-se de l'entorn habitual, cosa que permet modificar les rutines i agafar perspectives noves tant a grans com a petits. Ens traslladem a un espai en el qual els alumnes/as poden veure, tocar i experimentar amb els elements que els envolten i situar-se en un entorn natural. A més, poden suposar un temps de respir per a les famílies.

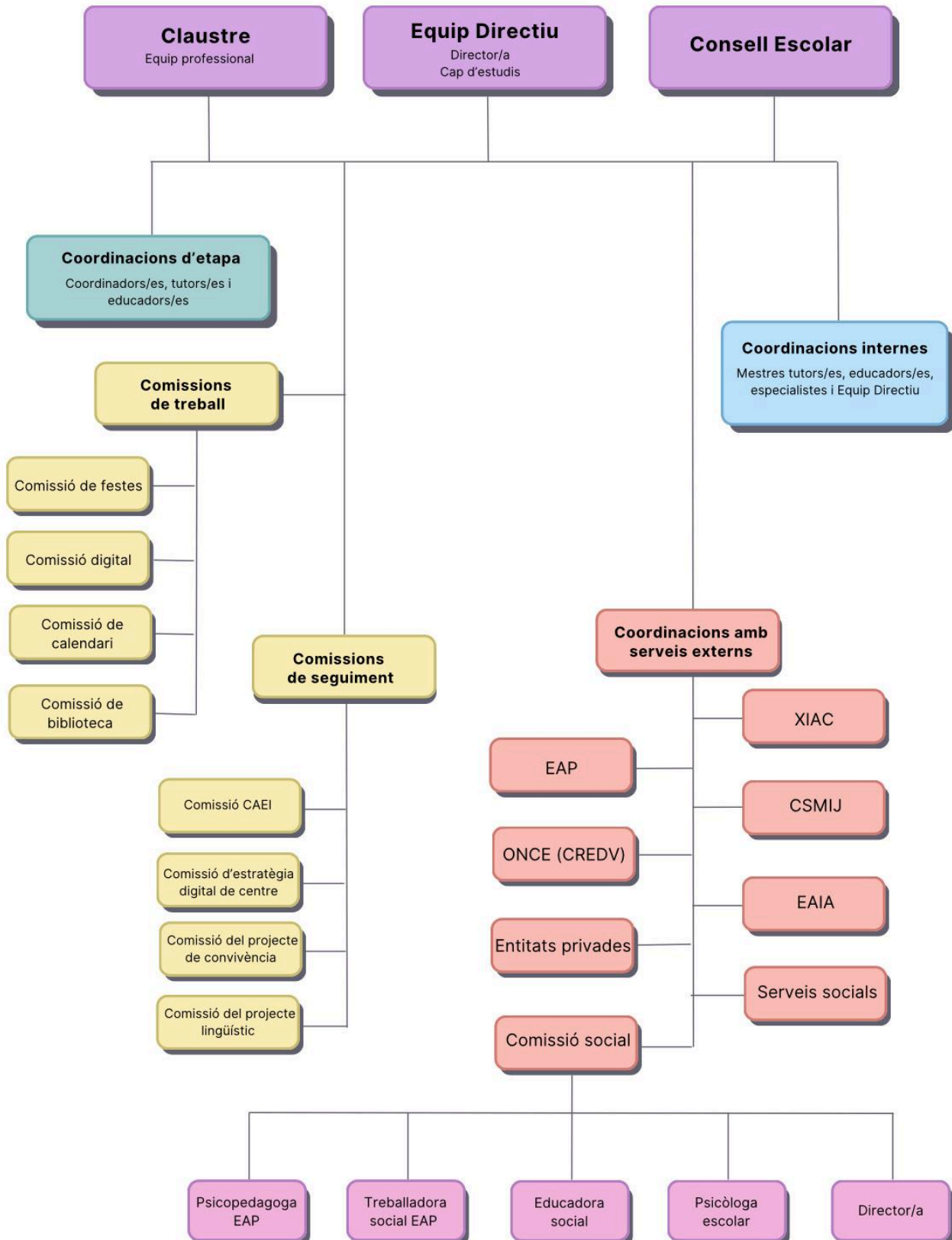
A les colònies es desenvolupen habilitats socials i emocionals en un espai que no és ni l'acadèmic ni el familiar. Aquests dies de convivència lluny potencien l'autonomia personal, reforçant la confiança i seguretat.

En educar a través del quotidià, aprofitem el grup, les relacions i els rols que sorgiran per tal de canalitzar-los i acompanyar-los com a font d'aprenentatge. Així doncs, és una bona manera d'enfortir les relacions personals entre els alumnes mitjançant la convivència.

S'organitzen colònies escolars de **tres dies i dues nits en un entorn natural adaptat** a les necessitats de l'alumnat (activitats, espais, accessos, lavabos, habitacions, etc.). Entre els professionals de l'equip es fa una recerca de possibles participants voluntaris per acompanyar en aquesta activitat i, a la casa de colònies es contracten monitors de suport per portar a terme les activitats del dia. Si és necessari complimentar la ràtio d'acompanyants, es poden buscar voluntaris que tinguin relació amb l'escola (monitors de menjador, alumnes de pràctiques...). Per a realitzar aquesta activitat complementària, és imprescindible comptar amb el mínim de professionals necessaris.

Es valorarà entre tots els professionals del centre per quins alumnes és adient l'activitat.

11. Estructura organitzativa



11.1. ÒRGANS COL·LEGIATS DE GOVERN

11.1.1. CLAUSTRE

El claustre és l'òrgan propi de participació del/les mestres i personal d'atenció educativa en el control i gestió del propi centre. Té la responsabilitat de planificar, coordinar, informar, i en el seu cas, decidir sobre tots els aspectes docents del centre.

El claustre està format per tots els professionals del centre: equip directiu, mestres, educadors/es i especialistes.

11.1.2. EQUIP DIRECTIU

L'equip directiu és l'òrgan executiu de govern, està integrat per la directora del centre i la cap d'estudis. Les seves funcions són les que marca la legislació vigent i les NOFC.

11.1.3. CONSELL ESCOLAR

El consell escolar és l'òrgan de participació de la comunitat escolar en el govern del centre i les seves funcions són les que marca la legislació vigent.

El consell escolar està format per l'equip directiu, representants dels mestres, un representant del Personal d'Administració i Serveis, un representant del Personal d'Atenció Educativa, representants de les famílies, representants de l'AFA i un representant de l'Ajuntament.

11.2. ÒRGANS UNIPERSONALS DE GOVERN

11.2.1. El/la director/a del centre

El/la director/a del centre és responsable de l'organització, el funcionament i l'administració del centre. Exerceix la direcció pedagògica i és el cap de tot el personal.

El director/a té funcions de representació, lideratge pedagògic, lideratge de la comunitat escolar i funcions de gestió. Aquestes funcions s'exerceixen en el marc de l'ordenament jurídic vigent, del Projecte Educatiu de Centre i del Projecte de Direcció.

11.2.2. El/la cap d'estudis

El/la cap d'estudis forma part de l'equip directiu i realitza les funcions que el director li delega, que marca la legislació vigent i s'estableixen a les NOFC.

11.3. ÒRGANS DE COORDINACIÓ

11.3.1. Coordinació pedagògica

La coordinació pedagògica i el seguiment i avaluació de les accions educatives que es desenvolupen a l'escola correspon, amb caràcter general, a l'Equip directiu del centre en cohesió amb els coordinadors/es d'etapa o nivell.

11.3.2. Coordinador/a d'etapa o de nivell

El coordinador/a d'etapa o nivell és escollit pel personal docent de l'etapa o nivell corresponent.

11.3.3. Coordinador/a digital

El coordinador/a digital és nomenat escoltat l'Equip directiu i la comissió digital.

11.3.4. Coordinador/a de coeducació, convivència i benestar emocional

El coordinador/a de convivència és la psicòloga escolar, nomenada per l'Equip directiu.

11.3.5. Coordinador/a de llengua, interculturalitat i cohesió social

El coordinador/a de llengua, interculturalitat i cohesió social és la Mestre d'audició i llenguatge de l'escola, nomenada per l'Equip directiu.

11.3.6. Comissions de treball i comissions de seguiment

A l'escola tenim diverses comissions fixes i altres que van canviant segons les necessitats que trobem cada curs escolar. Tots els professionals de l'escola participen en una comissió, i l'elecció d'aquestes és voluntària segons la disponibilitat que hi hagi. Alguns exemples d'aquestes són: comissió de festes, comissió digital, comissió de calendari, comissió de biblioteca, etc.

També hi ha comissions de seguiment per a diversos projectes que marquen les accions escolars, com poden ser la comissió d'estratègia digital de centre, la comissió del projecte de convivència o la comissió del projecte lingüístic.

12. Programació i avaluació estratègiques

El PEC es concreta cada 4 anys en el Projecte de Direcció. El PdD defineix en línies estratègiques, les actuacions i les directrius de treball: organitzatives, metodològiques i estructurals.

Cada any en la Programació General Anual es concreta l'organització general del centre, els objectius estratègics i els indicadors d'avaluació.

La memòria anual reflecteix el resultat de l'avaluació de l'impacte de la tasca docent i avaluació dels resultats dels alumnes en relació amb els inicials.

13. Documents interns de centre

Documents de gestió de centre:

- ❖ PROJECTE DE DIRECCIÓ
- ❖ PROJECTE EDUCATIU DE CENTRE
- ❖ NORMES D'ORGANITZACIÓ I FUNCIONAMENT DE CENTRE
- ❖ PROGRAMACIÓ GENERAL ANUAL
- ❖ MEMÒRIA ANUAL DE CENTRE
- ❖ DESENVOLUPAMENT CURRICULAR DE CENTRE
- ❖ DIARIS D'AULA
- ❖ PROGRAMACIÓ D'AULA
- ❖ CARTA DE COMPROMÍS EDUCATIU
- ❖ PLA D'ACOLLIDA

Documents de projectes específics:

- PROJECTE LINGÜÍSTIC (+SAAC)
- PROJECTE DE CONVIVÈNCIA
- PROJECTE D'ESTRATÈGIA DIGITAL DE CENTRE
- PROJECTE ANEM VOLTANT PEL BARRI
- PROJECTE GRUP DE SUPORT A FAMÍLIES
- PROJECTE D'AULA D'ESTIMULACIÓ MULTISENSORIAL
- PROJECTE DE BIBLIOTECA ESCOLAR