

PROJECTE EDUCATIU DE CENTRE



PEC

Realització 2025-26

ÍNDIX DEL PROJECTE EDUCATIU DE CENTRE (PEC)

1.- INTRODUCCIÓ.....	4
2.- IDENTITAT DEL CENTRE.....	5
3.- CONTEXT I ENTORN.....	6
4.- OBJECTIUS GENERALS DEL CENTRE.....	7
5.- LÍNIES PEDAGÒGIQUES I METODOLÒGIQUES.....	11
5.1. Principis pedagògics generals.....	11
5.2. Metodologies clau al centre.....	11
5.3. Marc d'avaluació.....	14
6.- ORGANITZACIÓ I FUNCIONAMENT.....	16
6.1. Estructura Educativa.....	16
6.2. Òrgans de Govern i de Coordinació.....	17
6.3. Equip Docent.....	18
6.4. Mecanismes de Participació de la Comunitat Educativa.....	19
6.4.1 Òrgans i espais de participació.....	19
6.4.2 Funcions específiques de la participació.....	20
6.5. Activitats pròpies de centre.....	24
7. DIFUSIÓ I REVISIÓ DEL DOCUMENT.....	29
8.- APROVACIÓ DEL PROJECTE EDUCATIU DE CENTRE.....	29

Documents que complementen el PEC

Pla de convivència

Projecte lingüístic

Pla digital de centre

Pla d'acollida

Normes de Funcionament i Organització de centre (NOFC)

1.- INTRODUCCIÓ

El Projecte Educatiu de Centre (PEC) de l'**Escola Segre** és el document marc que defineix la identitat, els principis i les línies d'actuació que orienten la tasca educativa del centre. Aquest document expressa el compromís compartit de tota la comunitat educativa —alumnat, famílies i equip docent— amb una educació integral, de qualitat i arrelada al seu entorn.

Per a la seva elaboració durant el curs 2024-25 es realitzen diferents activitats amb alumnes, docents i famílies sota el lema "**REIMAGINEM L'ESCOLA**". ([Recull](#))

El PEC recull els trets d'identitat de l'escola, fonamentats en els valors de la inclusió, la coeducació, l'aprenentatge significatiu, el respecte, la responsabilitat i el treball col·laboratiu, així com en l'arrelament al territori i el compromís amb el plurilingüisme. L'objectiu principal del centre és acompanyar l'alumnat en el seu creixement personal, social i acadèmic, promovent el respecte, la participació activa, el benestar emocional i el desenvolupament del pensament crític i social.

Aquest Projecte Educatiu s'elabora d'acord amb el marc normatiu del sistema educatiu de Catalunya i constitueix un document viu i revisable, orientat a la millora contínua del centre i a la resposta a les necessitats canviants de l'alumnat i del seu entorn. Des de l'Escola Segre, entenem que s'educa des del cor i que la nostra tasca és fer créixer persones capaces de millorar el món, tot acompanyant-les en el seu camí vital amb responsabilitat, compromís i esperança.

DADES DEL CENTRE

ESCOLA SEGRE	c/ Segre 35	Barcelona 08030	Telf.- 935 666 214
Codi centre: 08078373	Correu: a8078373@xtec.cat	CIF: Q0802418D	
Web: escolasegre.cat	Instagram @escolasegresantandreu		

2.- IDENTITAT DEL CENTRE

La nostra escola és una comunitat educativa oberta, inclusiva i flexible, que aposta per una educació integral. Entenem l'aprenentatge com un procés significatiu, global i competencial, que s'adapta a les necessitats, interessos i ritmes de cada alumne. Per això, integrem metodologies diverses, combinant pràctiques tradicionals i enfocaments innovadors, per tal d'oferir experiències d'aprenentatge riques, variades i accessibles per a tothom.

Som una escola petita, acollidora i familiar, on tothom es coneix, es valora i se sent part de la comunitat. La proximitat entre mestres, alumnes i famílies crea un ambient de confiança i cooperació que afavoreix el benestar dels infants.

La proximitat entre mestres, alumnes i famílies crea un ambient de confiança i cooperació.

Els valors que ens identifiquen i orienten la nostra tasca educativa són el respecte, la responsabilitat, la solidaritat, l'esforç, la creativitat, la cooperació i la inclusió. Aquests valors són trets identificatius de l'escola que es treballen tant dins com fora de l'aula, en les relacions i en els projectes compartits.

Fomentem una educació activa, participativa i inclusiva, que doni veu als alumnes i potenciï el sentit de pertinença. La nostra és una escola alegre, festiva i compromesa, on les celebracions i les activitats col·lectives reforcen la convivència i el vincle comunitari.

La llengua catalana és la llengua vehicular del centre, d'acord amb la normativa vigent, tot garantint també la presència i el coneixement de la llengua castellana i l'anglesa, amb la finalitat d'afavorir la competència comunicativa i l'obertura al món.

Potenciem i treballem per ser una escola sostenible, responsable i compromesa amb el seu entorn, conscient de la importància de cuidar tant el planeta com les persones. Promovem hàbits sostenibles i projectes que connecten els infants amb la natura i amb el món que els envolta. Alhora, fomentem la consciència social i la solidaritat mitjançant iniciatives i col·laboracions amb projectes comunitaris i socials, que ajuden els alumnes a desenvolupar valors d'empatia, justícia i compromís amb la societat.

3.- CONTEXT I ENTORN

L'Escola Segre és un centre públic situat al barri de Sant Andreu de Palomar, a la ciutat de Barcelona, que imparteix les etapes d'educació infantil i educació primària amb una única línia, fet que afavoreix un clima proper, acollidor i familiar.

El centre presenta la singularitat d'haver passat de ser una escola concertada de titularitat salesiana a escola pública l'any 2023, un procés que ha consolidat la voluntat de servei públic mantenint els valors educatius que han caracteritzat històricament el projecte del centre.

El centre acull alumnat d'infantil i primària principalment del barri de Sant Andreu i d'altres com el Bon Pastor i la Trinitat. El tipus de població és divers, reflex de la realitat social del nostre districte, fet que vivim com una riquesa i una oportunitat per treballar en clau d'equitat i enriquiment social. La diversitat forma part de la nostra identitat i esdevé un element fonamental de cohesió social.

L'equip docent es distingeix per la seva forta implicació en el projecte educatiu del centre, i cada membre hi aporta els seus talents i potencialitats, enriquint-lo de manera significativa. Com a escola d'origen concertat, el claustre es caracteritza per una gran estabilitat i un profund sentiment d'arrelament al centre.

La col·laboració i la confiança constitueixen els pilars essencials de la relació entre les famílies i els educadors —entenen-hi tot l'equip docent, el PAS i els monitors de l'espai de migdia. El fet de ser una escola petita, d'una sola línia, afavoreix una relació propera entre tots els membres de la comunitat educativa, creant un ambient acollidor i familiar.



4.- OBJECTIUS GENERALS DEL CENTRE

Seguint la línia dels valors proposats pel claustre els objectius i els indicadors de seguiment i d'avaluació del PEC són:

A- Garantir una educació integral i inclusiva

Afavorir el desenvolupament personal, emocional, social i acadèmic de tot l'alumnat, atenent la diversitat i respectant els ritmes i necessitats individuals.

Línies d'actuació

- Atenció a la diversitat dins l'aula
- Mesures inclusives i suport personalitzat
- Coordinació entre docents i serveis educatius

Indicadors d'avaluació

- *Grau de participació de tot l'alumnat en les activitats del centre*
- *Evolució dels resultats acadèmics i del benestar emocional*
- *Valoracions de les famílies i del professorat*

B- Promoure un aprenentatge significatiu i competencial

Desenvolupar aprenentatges globals, funcionals i connectats amb la realitat, mitjançant metodologies diverses i actives.

Línies d'actuació

- Aplicació de metodologies competencials
- Integració de diferents pràctiques pedagògiques innovadores i tradicionals
- Treball per projectes i situacions d'aprenentatge

Indicadors d'avaluació

- *Grau d'assoliment de les competències bàsiques*
- *Implicació i motivació de l'alumnat*
- *Qualitat de les produccions i processos d'aprenentatge*

C- Afavorir un clima de convivència positiu i de benestar

Construir un entorn escolar segur, acollidor i respectuós, basat en el diàleg, la cooperació i la confiança mútua.

Línies d'actuació

- Activitats de cohesió, pertinença i vida comunitària.
- Educació emocional i resolució pacífica de conflictes.
- Aplicació del Pla de convivència

Indicadors d'avaluació

- *Nombre de participació en activitats col·lectives.*
- *Grau de satisfacció de l'alumnat i les famílies.*
- *Nombre i tipologia d'incidències de convivència.*

D- Potenciar la participació i l'autonomia de l'alumnat

Fomentar la responsabilitat, l'esperit crític i la participació activa dels infants en la vida del centre.

Línies d'actuació

- Espais de participació de l'alumnat
- Metodologies que donin veu als infants
- Treball de l'autonomia personal i acadèmica

Indicadors d'avaluació

- *Grau d'autonomia en les tasques escolars*
- *Participació en assemblees i activitats del centre*
- *Capacitat de presa de decisions i autoavaluació*

E- Enfortir el treball col·laboratiu i la relació amb les famílies

Afavorir una acció educativa compartida entre equip docent i famílies, basada en la comunicació i la coresponsabilitat.

Línies d'actuació

- Coordinació pedagògica de l'equip docent
- Canals de comunicació amb les famílies
- Participació de les famílies en la vida escolar

Indicadors d'avaluació

- *Assistència a reunions i activitats familiars*
- *Grau de satisfacció de les famílies*
- *Propostes i accions del treball en equip del professorat*

F- Promoure els valors de convivència, solidaritat i compromís social

Educar en el respecte, la responsabilitat, la cooperació i la justícia social, formant ciutadans crítics i compromesos.

Línies d'actuació

- Projectes solidaris i comunitaris
- Educació en valors i ciutadania
- Treball de l'empatia i la consciència social

Indicadors d'avaluació

- *Participació en projectes socials*
- *Actituds de respecte i cooperació*
- *Implicació de l'alumnat en accions solidàries*

G- Fomentar la sostenibilitat i el respecte pel medi ambient

Desenvolupar una consciència ecològica i hàbits sostenibles, connectant l'alumnat amb l'entorn natural i social.

Línies d'actuació

- Projectes de sostenibilitat i medi ambient
- Educació en hàbits responsables
- Connexió amb l'entorn i el barri

Indicadors d'avaluació

- *Participació en projectes ambientals*
- *Canvis i millores d'hàbits sostenibles al centre*
- *Implicació de la comunitat educativa*

5.- LÍNIES PEDAGÒGIQUES I METODOLÒGIQUES

5.1.- Principis pedagògics generals

El centre educatiu aposta per un model híbrid que combina elements de les metodologies tradicionals amb enfocaments pedagògics innovadors. Es valora allò que aporten les metodologies tradicionals, especialment pel que fa a l'esforç, l'autonomia i el desenvolupament d'hàbits de treball i responsabilitat. Paral·lelament, s'apliquen metodologies actives que potencien la cooperació, la iniciativa personal i la creativitat, buscant un equilibri que permet a l'alumnat desenvolupar competències diverses i sòlides.

L'atenció a la diversitat és un pilar rellevant, treballant-se mitjançant propostes flexibles, inclusives i adaptades als diferents ritmes d'aprenentatge.

Model híbrid que combina elements de les metodologies tradicionals amb enfocaments pedagògics innovadors

Aquest acompanyament es concreta mitjançant el seguiment dels casos, la coordinació amb serveis especialitzats i l'ajust de mesures educatives dins l'aula ordinària. Tot i això, es reconeix que l'accessibilitat i els recursos disponibles encara poden millorar per tal d'ampliar l'acompanyament individualitzat.

L'avaluació és formativa i global i té en compte tots els aspectes: coneixements, habilitats, actituds i valors. Es fan servir diferents eines que permeten comprendre l'evolució de l'alumnat i orientar-los en el seu procés personal d'aprenentatge. És un recurs per millorar l'aprenentatge i el desenvolupament integral de l'alumnat.

5.2.- Metodologies clau al centre

Educació Infantil

A Infantil, l'aprenentatge es construeix a partir del joc, la manipulació i l'experimentació directa amb l'entorn. S'hi treballa a través d'ambients, racons de llengua i matemàtiques, i rutines que proporcionen estabilitat i funció educativa. L'organització es complementa amb activitats individuals, en parelles, petits grups i gran grup, afavorint la flexibilitat metodològica.

Es promou una atenció més personalitzada mitjançant agrupaments reduïts i es potencia el contacte amb la natura a través del projecte d'hort i la sostenibilitat com a eix transversal. També s'incorpora la robòtica i el pensament computacional com a iniciació tecnològica primerenca, així com la participació de les famílies en determinades experiències

d'aprenentatge. Les assemblees diàries, el joc simbòlic i les situacions d'aprenentatge formen part de la dinàmica habitual.

A l'etapa d'educació infantil es prioritza un aprenentatge vivencial i globalitzat, basat en l'experiència, el joc i la descoberta.

- **Assemblea diària:** espai de comunicació i convivència que fomenta l'expressió oral, l'escolta activa, la gestió emocional i la participació de tots els infants.
- **Joc simbòlic i racons d'aprenentatge:** organització de l'aula en espais que permeten l'exploració, la creativitat i l'aprenentatge autònom a partir del joc.
- **Ambients intercicle:** espais compartits entre diferents nivells que afavoreixen la cooperació, l'aprenentatge entre iguals i l'autonomia.
- **Aprenentatge de la llengua i procés de lectoescriptura:** propostes globals i significatives que impulsen el desenvolupament del llenguatge oral i escrit respectant el ritme de cada infant, a partir de contes tradicionals.
- **Taules d'experimentació:** propostes manipulatives que afavoreixen la curiositat, l'observació i el pensament científic inicial.
- **Situacions d'aprenentatge:** treball globalitzat a partir dels interessos dels infants, que integra diferents àmbits d'aprenentatge.
- **Matemàtica competencial i reptes matemàtics:** Activitats amb materials manipulatius i jocs matemàtics fan que els conceptes abstractes esdevinguin tangibles i aplicables a la vida quotidiana.
- **Hort escolar:** activitats que connecten els infants amb la natura.
- **Robòtica inicial:** introducció progressiva i lúdica al pensament computacional.

El centre combina metodologies diverses que promouen la participació, l'autonomia i el desenvolupament integral de l'alumnat.

Educació Primària

A partir de l'etapa de Primària, l'ensenyament combina diferents enfocaments pedagògics: d'una banda, hi ha àrees que continuen utilitzant el llibre de text com a recurs i, de l'altra, s'hi integren metodologies més innovadores que complementen els plantejaments tradicionals i fomenten el treball autònom de l'alumnat. D'aquesta manera, es busca equilibrar l'aprenentatge guiat amb el desenvolupament de la iniciativa i la responsabilitat dels estudiants.

Es manté la continuïtat metodològica amb ambients a Cicle Inicial, mentre que a Cicle Mitjà i Superior es dona més pes als reptes d'aprenentatge i a la resolució de problemes. El treball per projectes interdisciplinaris pren força, així com les activitats cooperatives estructurades.

S'alternen tasques individuals, en parelles, petits grups i grup classe, incorporant coavaluacions i autoavaluacions.

Es dona especial importància a l'expressió oral, amb **activitats com el teatre**, que es converteix en un element identitari del centre i afavoreix la creativitat, l'autoestima i l'expressivitat. Tots els cursos de Primària preparen i interpreten una obra cada any.

El teatre és un element identitari del centre.

A l'etapa de Primària es consoliden els aprenentatges competencials mitjançant propostes que fomenten el raonament, la cooperació i l'esperit crític.

- Pla lector: Els alumnes llegeixen textos conjuntament, els comparteixen i comenten en petits grups. Activitats com resumir, dibuixar o dramatitzar escenes permeten desenvolupar comprensió, vocabulari i pensament crític de manera divertida i participativa.
- Aprenentatge de les llengües: Es treballen les quatre habilitats lingüístiques (parlar, escoltar, llegir i escriure) amb activitats pràctiques: diàlegs, blogs, presentacions i jocs. També s'integren recursos digitals i teatre per fer l'aprenentatge més significatiu i motivador.
- Matemàtica competencial i reptes matemàtics: Els alumnes resolen problemes reals i reptes setmanals que posen a prova el raonament i la creativitat. Activitats amb materials manipulatius i jocs matemàtics fan que els conceptes abstractes esdevinguin tangibles i aplicables a la vida quotidiana.
- Situacions d'aprenentatge: Els diferents àmbits curriculars de Coneixement del Medi es treballen sovint a través de projectes interdisciplinaris o de treball globalitzat. Aquests projectes poden tractar temes com el medi ambient, la societat, la tecnologia o la salut. A més poden investigar, treballar en equip i aplicar el que aprenen a situacions reals. Aquest fet afavoreix un aprenentatge més significatiu, complet i competencial.
- Aprenentatge cooperatiu amb rols definits: Els grups treballen amb rols clars (coordinador, secretari, portaveu, etc.), promovent responsabilitat, organització i habilitats socials. Els rols es poden rotar perquè tots desenvolupin diverses competències i participin activament.
- Arts escèniques amb representació teatral anual: Els alumnes participen en obres de teatre que treballen expressió corporal, dicció i confiança davant el públic. La representació anual reforça la cohesió de grup i la connexió amb les famílies i la comunitat educativa.

- **Aprentatge-Servei (ApS):** Els estudiants duen a terme projectes que combinen aprenentatge i servei a la comunitat, com campanyes de conscienciació o activitats solidàries. Això fomenta responsabilitat, empatia i compromís cívic.
- **Hort escolar i activitats de sostenibilitat:** Amb un hort escolar, els alumnes aprenen sobre cicles de vida, compostatge i consum responsable. Aquestes activitats promouen el contacte amb la natura, la consciència ambiental i l'alimentació saludable.
- **Robòtica educativa i pensament computacional:** Els alumnes programen robots i resolen reptes pràctics, desenvolupant pensament lògic, seqüenciació i creativitat. Aquestes activitats combinen tecnologia, col·laboració i diversió, preparant-los per al futur digital.

Tant a Infantil com a Primària, hi ha una presència clara de metodologies actives, especialment ambients i reptes. Es promou un aprenentatge significatiu i competencial que s'aborda des de la combinació de metodologies, en les que podem trobar propostes amb un enfocament tradicional, especialment pel que fa a l'ús de llibres en algunes àrees, elaboració de tasques escrites i activitats d'avaluació. Tot això amb l'objectiu clar de consolidar els aprenentatges, la necessitat de mantenir un bon nivell d'hàbits d'estudi i exigència, i d'assegurar que l'alumnat finalitzi l'etapa de Primària amb eines sòlides d'organització i autonomia.

5.3 Marc d'avaluació

Model d'avaluació

El model d'avaluació del centre es defineix segons cinc eixos fonamentals:

- **Formativa i continuada:**
Acompanya el procés d'aprenentatge amb retroacció constant i orientada a la millora, més enllà de la qualificació numèrica.
- **Integral:**
Avalua el desenvolupament cognitiu, emocional, social i creatiu, valorant competències com el pensament crític, la resolució de problemes i el treball col·laboratiu.
- **Personalitzada:**
Té en compte els ritmes individuals, adaptant les activitats i criteris perquè tothom pugui mostrar els seus progressos.
- **Variada i motivadora:**
Utilitza diferents instruments per valorar el procés d'aprenentatge, com ara rúbriques, observació, proves escrites, exposicions orals, projectes i processos d'autoavaluació i coavaluació, que afavoreixen la implicació de l'alumnat.

Busquem una avaluació formativa i formadora, més enllà de qualificacions, que permeti un desenvolupament integral de l'alumnat

- **Orientada al futur:**

Busca formar persones autònomes i capaces d'afrontar situacions reals, connectant l'escola amb la vida fora d'ella.

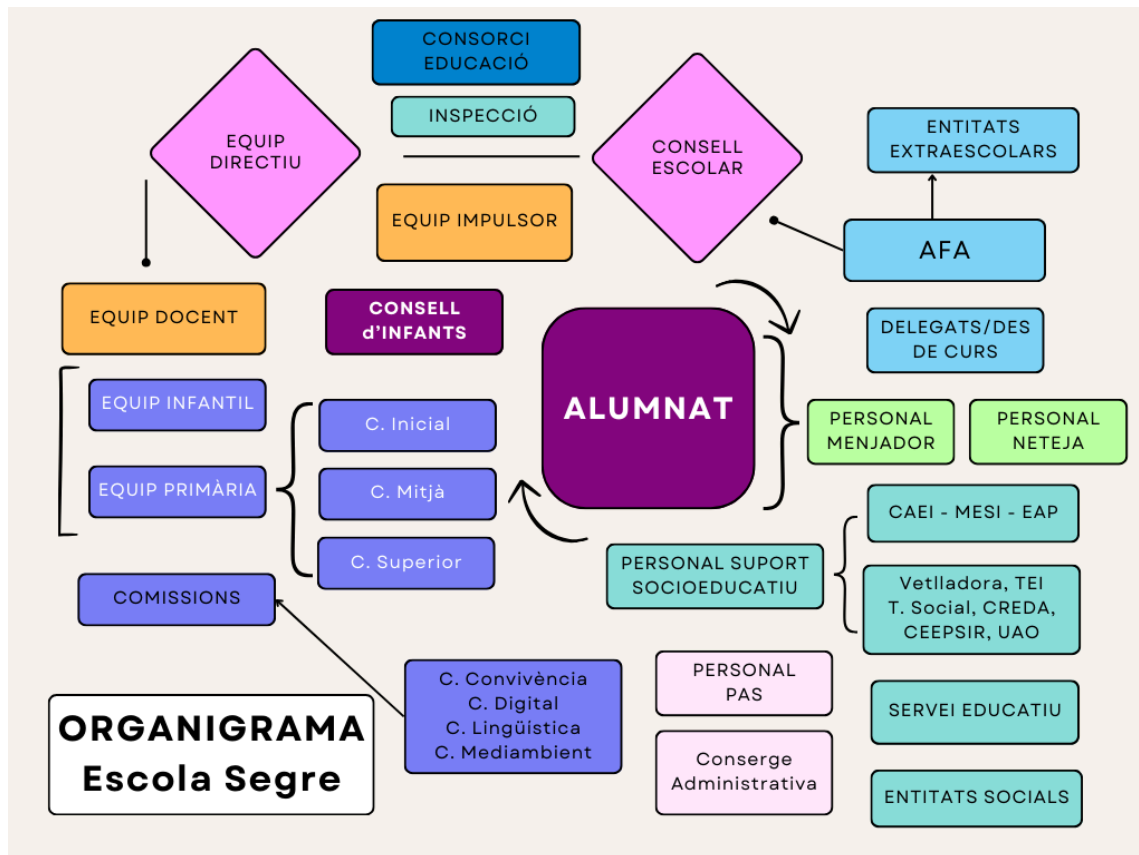
Informes:

A l'etapa d'Educació Infantil, es lliura a les famílies dos informes anuals, un al final de cada quadrimestre, en els quals es descriu el progrés de l'infant en les diferents àrees de desenvolupament i aprenentatge. Aquests informes tenen un caràcter qualitatiu i ofereixen informació sobre l'evolució de l'alumne o alumna, els seus avenços i aquells aspectes que es continuaran treballant.

A l'etapa d'Educació Primària, les famílies reben tres informes anuals, un al final de cada trimestre. Aquests documents inclouen una valoració de la seva evolució personal i del seu progrés en l'àmbit acadèmic, així com una qualificació per a cadascuna de les àrees curriculars. Així mateix, s'hi incorporen comentaris específics del professorat de les diferents àrees, que permeten contextualitzar les qualificacions i oferir una visió més completa del treball realitzat, dels assoliments aconseguits i dels aspectes que es continuaran reforçant al llarg del curs.

A més, durant l'etapa de Primària es promou la participació activa de l'alumnat en el seu propi procés d'aprenentatge mitjançant dues autoavaluacions anuals. En aquests documents, l'infant reflexiona sobre el seu treball, els seus progressos i els aspectes que pot millorar. Aquest procés es complementa amb comentaris de la tutora i l'acompanyament de la família que orienten aquesta reflexió.

6.- ORGANITZACIÓ I FUNCIONAMENT



6.1. Estructura Educativa

El centre és d'una línia i imparteix dues etapes educatives: Educació Infantil (2n cicle) i Educació Primària.

L'horari del centre és de 9h a 13h i de 15h a 16h, tenint 2h en l'espai migdia.

L'organització pedagògica s'estructura en cicles educatius, d'acord amb la normativa vigent:

- Educació Infantil (2n cicle): I3, I4 i I5.
- Educació Primària:
 - Cicle Inicial: 1r i 2n.
 - Cicle Mitjà: 3r i 4t.
 - Cicle Superior: 5è i 6è.

Aquest model garanteix la coherència educativa, la continuïtat pedagògica i la coordinació entre etapes i nivells.

En diferents moments del curs és realitzen activitats que vinculen tots els cicles (olimpíades, trobades padrins i fillols, dia de la Pau, festes populars...)

6.2. Òrgans de Govern i de Coordinació

L'escola s'organitza seguint la normativa prevista per als centres públics en un claustre docent encapçalat per l'Equip Directiu. Es promou un lideratge distribuït, en el que s'escolta la veu dels mestres i molts d'ells tenen funcions de coordinació i participen en comissions.

L'òrgan col·legiat superior del centre és el Consell Escolar, conformat per la representació de docents, famílies, PAS i l'Administració.

Òrgans unipersonals de govern

D'acord amb el Decret 155/2010, assumeixen la direcció pedagògica i organitzativa del centre:

- Direcció
- Cap d'estudis
- Secretaria

L'Equip Directiu es reuneix setmanalment per coordinar la gestió global del centre, fer seguiment dels projectes i prendre acords organitzatius. Els acords queden recollits en acta interna.

Coordinadors

Equip de persones amb un càrrec específic que té la funció de garantir la cohesió pedagògica i la coordinació funcional entre etapes, projectes i àrees transversals. Està format per:

- Coordinador/a d'Educació Infantil
- Coordinador/a d'Educació Primària
- Coordinador/a TAC
- Coordinador/a de Riscos Laborals
- Coordinador/a Lingüística
- Coordinador/a de Coeducació, Convivència i Benestar (COCOBE)

Aquestes persones es coordinen de manera ordinària segons les necessitats de cada àmbit i donen suport a l'Equip Directiu en la presa de decisions pedagògiques i organitzatives.

Equip Impulsor

L'equip impulsor de l'escola està integrat per l'Equip Directiu i les coordinadores d'infantil i de primària. La seva missió és reflexionar, proposar i coordinar els projectes estratègics relacionats amb la transformació educativa, dinamitzar les activitats generals del centre i elaborar un pla de treball amb una visió de futur. Aquest equip es reuneix setmanalment durant una hora.

Referent COCOBE

Les sigles COCOBE corresponen a la coordinadora de Coeducació, Convivència i Benestar És la persona de l'equip docent que vetlla i s'encarrega per a que tothom (alumnat, mestres i famílies) es trobi bé, segur i respectat. La seva funció es cuidar i acompanyar les persones de la comunitat educativa per a garantir que l'escola és un espai agradable, acollidor i de bona convivència.

Comissions de centre

Les comissions garanteixen la implementació i seguiment de projectes i plans específics en referència a la convivència, la sostenibilitat, l'ús de la llengua i l'educació digital.

Les comissions vigents són:



Tenen periodicitat setmanal i elaboren el seu pla anual de treball que s'integra en la PGA, amb una avaluació final recollida en acta.

Es conformen per uns 4-6 membres de l'equip docent de diferents cicles per tal de donar transversalitat a les propostes.

6.3. Equip Docent

L'equip docent està format per 9 tutors/es i per mestres especialistes en diverses àrees. També compta amb personal de suport educatiu i vetlladores.

Tutories

<i>Educació Infantil</i>	<i>Educació Primària</i>	
• i3	• 1r	• 4t
• i4	• 2n	• 5è
• i5	• 3r	• 6è

Especialitats i suports educatius

- Especialista de música a Infantil
- Psicomotricitat i anglès a Infantil
- Tècnica Educació Infantil (TEI o TEI Dual)
- Mestre Especialista de Suport a la Inclusió (MESI)
- Especialista Música a Primària
- Especialista Educació Física
- Especialista d'anglès a Primària
- Mestres reforç i grups reduïts
- Mestre de Religió
- Vetlladores
- Mestre d'Atenció Educativa Domiciliària (AED)

6.4. Mecanismes de Participació de la Comunitat Educativa

El centre promou la participació activa de tots els agents educatius, com a element essencial per a la millora i la cohesió comunitària.

Es planifiquen diferents moments de participació segons objectius determinats.

6.4.1 Òrgans i espais de participació

<u>Òrgan / Espai</u>	<u>Periodicitat</u>	<u>Funció principal</u>
Consell Escolar	Trimestral	Òrgan col·legiat de govern i consulta. Fa difusió dels acords al taulell del centre i al representant municipal.
Equip Directiu	Setmanal	Gestió i coordinació del centre. Preparació del document setmanal <i>SOM RIU NEWS</i> .
Grup Impulsor	Setmanal	Planificació i seguiment de projectes de transformació educativa.
Claustre	Mensual/trimestral	Aprovació de projectes, plans i avaluació pedagògica.
Equip Docent	Setmanal	Coordinació pedagògica, reflexió educativa i planificació trimestral.
Consell d'Infants	Trimestral	Recollir la veu de l'alumnat a través dels delegats d'aula i dinamització de propostes participatives.
CAEI (Comissió d'Atenció Educativa Inclusiva)	Setmanal	Gestionar i avaluar mesures i suports d'inclusió per a l'alumnat en coordinació a l'EAP.
Cicles	Setmanal	Programació, seguiment i avaluació d'acords de cicle.
Comissions de treball	Setmanal	Desenvolupament i avaluació del pla anual de cada comissió.
AFA + ED	Trimestral	Coordinació d'activitats i projectes compartits.
Famílies delegades	Trimestral	Coordinació família-escola i comunicació d'interessos del grup classe.

6.4.2 Funcions específiques del òrgans de participació

A) CONSELL ESCOLAR

El Consell està conformat per representants dels sectors de famílies, escola, PAS i un referent municipal. S'organitza a través de trobades anuals —com a mínim tres per curs— convocades d'acord amb la normativa vigent. Dins del Consell Escolar s'assigna també un referent de Coeducació, i els seus membres es distribueixen en diferents comissions de treball: la comissió econòmica, la de convivència i la comissió permanent.

Les seves funcions són:

- Participar en el govern del centre: és l'òrgan on es prenen decisions importants sobre l'organització i el funcionament de l'escola.
- Aprovar documents clau com el Projecte Educatiu de Centre, el pressupost, la programació general anual i la memòria final.
- Supervisar la gestió econòmica i administrativa del centre.
- Participar en la resolució de conflictes i en els processos de convivència.
- Intervenir en el procés de selecció del director o directora i en la posterior avaluació del seu projecte de direcció.
- Canalitzar la participació de tota la comunitat educativa: famílies, professorat, alumnat, personal d'administració i serveis i l'ajuntament.

B) TREBALL PER CICLES I EQUIPS

El professorat disposa d'espai setmanal per coordinar l'acció educativa dins de cada cicle, assegurant que tot l'alumnat rebi una educació coherent i continuada.

Funcions destacades:

- Unificar criteris pedagògics i mètodes d'ensenyament.
- Dissenyar i revisar programacions d'aula i activitats comunes
- Fer seguiment dels aprenentatges i de l'atenció a la diversitat dins del cicle.
- Compartir informació i acords entre mestres que treballen amb el mateix grup d'edat.

C) COMISSIONS SOCIALS I D'ATENCIÓ EDUCATIVA

En coordinació amb els serveis externs (EAP i Treballadora Social) i la intervenció de la MESI, es dona resposta a l'alumnat amb necessitats específiques.

Funció principal:

- Detectar, valorar i coordinar actuacions davant les necessitats socials, emocionals i educatives de l'alumnat, especialment dels que requereixen suport específic.

Funcions destacades:

- Identificar situacions de vulnerabilitat social, econòmica o emocional que puguin afectar l'aprenentatge o el benestar dels alumnes.
- Proposar i fer seguiment de mesures de suport (beques, ajudes, materials, seguiment personalitzat...).
- Coordinar actuacions entre tutor/es, orientadors, Serveis Socials, EAP i família.
- Vetllar per la inclusió educativa i la igualtat d'oportunitats.
- Fer seguiment de casos concrets que necessiten intervenció continuada.
- Detectar absentisme i treballar per prevenir-lo o reduir-lo.
- Impulsar activitats de convivència i benestar emocional dins del centre.

D) AFA (Associació de Famílies d'Alumnes):

L'Associació de Famílies d'Alumnes neix de la voluntat dels pares i mares que volen implicar-se, participar i organitzar-se en la millora del centre per tal d'aconseguir i garantir uns serveis i qualitat educativa i de temps de lleure.

L'AFA està formada per totes les famílies sòcies de l'escola i s'organitza a través d'una Junta integrada per un/a president/a, un/a secretari/a i un/a tresorer/a. També hi ha els portaveus de les vocalies i es oberta a la participació i suport de totes les famílies. És una entitat reconeguda al registre d'associacions i les seves funcions estan regulades per un decret de la Generalitat de Catalunya.



Per poder participar i gaudir dels avantatges que ofereix l'AFA cal ser soci/a i tenir abonada la quota corresponent. A més, el seu funcionament es reforça amb diferents comissions de treball, com ara les d'extraescolars, festes, delegats/des i comunicació, entre d'altres.

Les funcions principals de l'AFA són:

- Representar les famílies davant del centre educatiu i participar en la vida escolar.
- Fomentar la participació de les famílies en l'educació dels seus fills/es i en les activitats del centre.
- Organitzar activitats complementàries, extraescolars, tallers, xerrades i esdeveniments per a la comunitat educativa.

- Col·laborar amb el centre en projectes educatius, millores d'espais, iniciatives de convivència i celebracions.
- Demanar i gestionar recursos per millorar el benestar de l'alumnat.
- Actuar com a canal de comunicació entre famílies i escola.

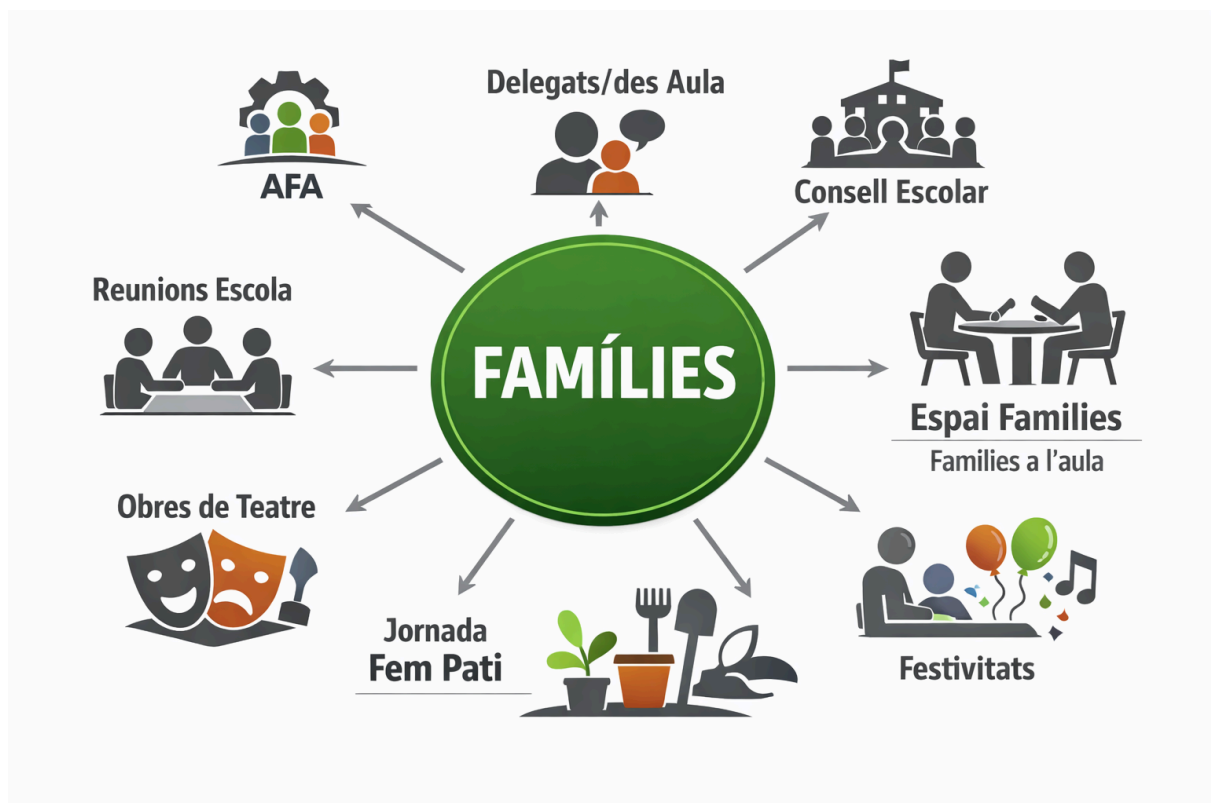
L'AFA té una organització pròpia amb les seves normes de funcionament i estatuts.

Organitza diferents reunions de junta durant el curs i com a mínim una assemblea per a les famílies sòcies on es presenten propostes i on, si s'escau, es voten i s'acorden les accions, mesures, càrrecs, pressupots, etc.

E) LES FAMÍLIES

Les famílies són fonamentals en el treball d'acompanyament als infants i suport a la tasca de l'escola. Tenen el seu espai de participació i el seu paper és important tant des de casa com en el centre .

En aquesta imatge és pot visualitzar els diferents espais de participació de les famílies a l'Escola Segre. A més, es compta amb el suport dia a dia que fan al centre des de casa en la tasca educativa, de valors i acadèmica dels seus fills i filles.



6.5.- Activitats pròpies de centre

En aquestes graelles fem visible aquelles activitats de referència que marquen la vida del centre des de diferents àmbits.

ÀMBIT	ACTIVITAT	DESCRIPCIÓ	CURS			
			INF	CI	CM	CS
AMBIT LINGÜÍSTIC	TEATRE A L'ESCOLA	Les arts escèniques tenen un paper fonamental en l'itinerari pedagògic del nostre centre. Tots els cursos realitzen propostes teatrals i activitats que serveixen per promoure tant valors, aspectes artístics i d'expressió com l'ús de la llengua catalana. A partir de Primària es fa una obra teatral cada curs i es representa a la resta de l'alumnat i a les famílies del curs.	✓	✓	✓	✓
	VISUALITZACIÓ OBRES DE TEATRE	Cada curs programa visites a teatres de l'entorn per gaudir d'obres i espectacles. Generalment són obres en català tot i que puntualment també poden ser en anglès o castellà.	✓	✓	✓	✓
	ACTIVITATS A LA BIBLIOTECA CAN FABRA	Activitats proposades per la biblioteca del barri amb l'objectiu de conèixer la biblioteca i el seu funcionament, motivar el gust per la lectura, saber com estan catalogats els llibres...	✓	✓	✓	✓
	CERTAMEN DE LECTURA EN VEU ALTA	Participació en el concurs de lectura CM i CS. Els alumnes treballen la lectura en veu alta i es selecciona l'alumne amb la lectura més fluida.			✓	✓
	PLA LECTOR	Proposta d'aprenentatge i foment de la lectura a tot el centre a partir del Pla lector. Franja de lectura reflectida en l'horari. Ús de de les biblioteques d'aula.	✓	✓	✓	✓
	PARTICIPACIÓ JOCS FLORALS DEL DISTRICTE I D'ESCOLA	Els alumnes d'educació primària participen en l'elaboració de poesies i proses ja sigui de manera individual o en grup. Ed Infantil Participació creació d'un conte de grup: Tots els alumnes de manera col·laborativa creen i il·lustren un conte de classe. Queda recollit i enquadernat per l'aula.	✓	✓	✓	✓
	EXPOSICIONS ORALS A L'AULA	Es porten a terme des de diferents àrees al llarg del curs. Els suports són diferenciats segons els nivells.		✓	✓	✓
	AMBIENT I REPTE LINGÜÍSTIC	Propostes dirigides de temàtica lingüística per treballar de manera autònoma.	✓	✓	✓	✓

ÀMBIT	ACTIVITAT	DESCRIPCIÓ	CURS			
			INF	CI	CM	CS
AMBIT MATEMÀTIC	INNOVAMAT	Programa de competència matemàtica per treballar els coneixements matemàtics des d'una manera competencial: raonament, activitats manipulatives i aprofitant els recursos digitals.	✓	✓	✓	✓
	AMBIENTS I REPTES	Propostes d'ambients i de reptes matemàtics al llarg de totes les etapes. Propostes dirigides de temàtica matemàtica per treballar de manera autònoma	✓	✓	✓	✓

ÀMBIT	ACTIVITAT	DESCRIPCIÓ	CURS			
			INF	CI	CM	CS
ÀMBIT MEDI, SOSTENIBILITAT I CULTURA		SOM ESCOLA VERDA DINS EL PROGRAMA ESCOLES + SOSTENIBLES	INF	CI	CM	CS
	AMBIENTS I REPTES	Propostes d'ambients i de reptes mediambientals i vinculats al coneixement del medi al llarg de totes les etapes. Propostes dirigides de temàtica naturalista per treballar de manera autònoma	✓	✓	✓	✓
	AULA MEOIOMBIENTAL DE SANT ANDREU	Promovent l'educació ambiental i valors de sostenibilitat des de l'escola realitzem cada any activitats i propostes des dels diferents cicles. Són activitats proposades per la comissió que es realitzen al llarg del curs.		✓	✓	✓
	CONGRÉS DE CIÈNCIA	Activitat de recerca científica a partir del tema proposat. Exposició del treball a altres escoles.			✓	
	L'HORT ESCOLAR L'hort de la nostra escola	Realitzem tasques de cura i conreu al nostre hort escolar. Infantil té el seu hortet on fa plantacions i rega. La classe de 4t dedica setmanalment una franja al treball de l'hort, fan un seguiment i finalment s'emporten a casa algun dels fruits recollits.	✓		✓	
	EMBOLCALLS SOSTENIBLES Les tres R	Es promou que tots els alumnes portin l'esmorzar en un embolcall i evitin els envasos de plàstic, els brics i el paper d'alumini.. A totes les aules i al pati hi ha diferents papereres per poder realitzar un bon reciclatge.	✓	✓	✓	✓
	MOSTRA DE GEGANTS	Tots els alumnes de l'escola (padrins i fillols) visiten l'exposició de gegants al voltant de la Festa major de Sant Andreu portada a terme per la Germandat Andreuenca.	✓	✓	✓	✓
	PARTICIPACIÓ EN LA FESTA MAJOR DEL BARRI DE SANT ANDREU.	Participació en la convocatòria de l'Ajuntament de Sant Andreu en l'envelat de Festa Major. (Ed Infantil i cicle inicial)	✓	✓		
	FESTES TRADICIONS	Treball de les diferents tradicions arrelades a la cultura catalana: (festes, menjars, balls, cançons, literatura...)	✓	✓	✓	✓

ÀMBIT	ACTIVITAT	DESCRIPCIÓ	CURS			
			INF	CI	CM	CS
ÀMBIT ED. FÍSICA	EDUCACIÓ FÍSICA i PSICOMOTRICITAT	Activitat setmanal de pràctica esportiva i hàbits de salut.	✓	✓	✓	✓
	PISCINA "JA NEDO"	Programa d'iniciació o perfeccionament de la natació en horari escolar que realitza l'alumnat de 1r.		✓		
	ACTIVITATS ESPORTIVES i XARXA DISTRICTE	Activitats esportives organitzades pel districte , segons l'oferta i la adscripció de places.		✓	✓	✓
	OLIMPIADES	Participació de tot l'alumnat en una diada esportiva amb diferents disciplines atlètiques. Es fa una competició per disciplina i cicle a Primària i per nivell a Ed infantil. Hi ha participació de les famílies en la desfilada i acte inicial.	✓	✓	✓	✓

ÀMBIT	ACTIVITAT	DESCRIPCIÓ	CURS			
			INF	CI	CM	CS
ÀMBIT ARTÍSTIC	PROJECTE "SOM ARTISTES"	Activitats i recerca d'informació pel projecte Som artistes que dona nom a les classes.	✓	✓	✓	✓
	CANTÀNIA L'Auditori	Preparació per part de 5è des de l'àrea de música d'una cantata conjunta amb diferents escoles de Catalunya .				✓
	DANSA ARA	És un programa educatiu i social organitzat per l'Ajuntament de Barcelona i l'institut d'esports. Consisteix en una gran jornada de ball.		✓		
	AUDICIONS I OBRES DE TEATRE	Des de l'àrea de música es planifiquen diferents audicions, concerts o teatres musicals (Auditori, Liceu, EMMSA, Centre Cívic Bon Pastor...)		✓	✓	✓
	BALLS i CANÇONS A LES FESTES ESCOLARS	En les diferents festes escolars es realitzen actuacions musicals com són les danses d'infantil per la Castanyada, les cançons al Festival de Nadal o balls tradicionals.	✓	✓	✓	✓
	TREBALL IL·LUSTRACIÓ DE JOCS FLORALS	Ed Infantil participa dels Jocs Florals il·lustrant el conte que crea cada classe d'Ed Infantil.	✓			
	DECORACIÓ DELS CARRERS i APARADORS DEL BARRI	Col·laboració amb l'Eix comercial del barri: Primària prepara manualitats de temàtica de Nadal per distribuir en els aparadors del barri.		✓	✓	✓
	AMBIENTS I REPTES D'APRENTATGE	Propostes dirigides de temàtica artística i creativitat per treballar de manera autònoma	✓	✓	✓	✓
	ALLER DE PERCUSSIÓ CORPORAL	És un taller on els alumnes gaudeixen i aprenen a fer diferents ritmes amb el seu propi cos.				✓

ÀMBIT	ACTIVITAT	DESCRIPCIÓ	CURS			
			INF	CI	CM	CS
ÀMBIT DELS VALORS, CONVIVÈNCIA i BENESTAR	PADRINS I FILLOLS	Es realitzen diferents activitats al llarg del curs on els padrins i els fillols es troben: lectura de contes, fer pannellets, intercanvi de cartes, col·laboració en projectes...	✓	✓	✓	✓
	EL REBOST D'ALIMENTS (DISA)	El grup de 5è organitza i porta a terme la campanya de recollida d'aliments que es realitza a l'escola un cop a l'any.				✓
	APS	Els alumnes de cicle superior fan dos APS (proposta educativa que combina processos d'aprenentatge i de servei a la comunitat en un sol projecte ben articulat en el qual els participants es formen tot treballant sobre necessitats reals de l'entorn amb l'objectiu de millorar-lo) amb el Centre de dia de la Casa Bloc i la Residència i centre de dia Poblenou.				✓
	ESPAI FAMÍLIES	A Educació Infantil hi ha una hora destinada a les famílies, on poden portar a terme diferents activitats (tallers, jocs, contes, professions...) per al grup dels seus fills/es.	✓			
	CONSELL D'INFANTS DELEGATS D'AULA	Figures establertes a l'escola per potenciar i ajudar a la convivència (assemblea, xerrades, reunions...) Ed Infantil I5 i primària	✓	✓	✓	✓
	RESOLUCIÓ DELS CONFLICTES DE MANERA DIALOGADA	Els alumnes solucionen els conflictes generats entre ells de manera dialogada recollint els punts de vista i els acords a què s'han arribat, mitjançant un registre. Es revisa a tutoria.		✓		
	COLÒNIES ESCOLARS	S'ofereixen cada curs les colònies escolars. Els alumnes d'13 a 5è van a la mateixa casa de colònies, tot i que 13 i 14 només fa una nit i la resta en fan dues. Els alumnes de 6è van sols a un altra casa (generalment la Garbinada) a fer activitats aquàtiques i d'aventures.	✓	✓	✓	✓
	GUÀRDIA URBANA	Participació en les activitats d'educació viària i de seguretat en les xarxes.		✓	✓	✓

ÀMBIT	ACTIVITAT	DESCRIPCIÓ	CURS			
			INF	CI	CM	CS
	DIA DE CONVIVÈNCIA	Tot l'alumnat de l'escola, des d'13 fins a 6è, fem una excursió de tot el dia. És un dia lúdic on es realitzen diverses activitats i compartim moments de joc tots junts.	✓	✓	✓	✓
	FEM PATI	Jornada de trobada amb les famílies de l'escola per dur a terme millores de pati.	✓	✓	✓	✓

FAMÍLIA - ESCOLA - ENTORN	JORNADA ESPORTIVA CENTRE JUVENIL- ESCOLA - AFA	Jornada esportiva organitzada de manera conjunta amb l'esplai juvenil, l'escola i les famílies. Oberta a antics alumnes, alumnes actuals i a famílies de l'escola i del centre juvenil.	✓	✓	✓	✓
	FESTA DE LA COMUNITAT EDUCATIVA	Trobada lúdica i de caire festiu. Tallers i activitats organitzades per l'AFA amb la participació de tots els estaments de la Comunitat educativa i el centre Juvenil. Sopar de germanor.	✓	✓	✓	✓
	GRADUACIÓ DE 6È DE PRIMÀRIA	Festa d'acomiadament dels alumnes de 6è de primària. Actuació dels alumnes; activitat preparada des de l'escola. Sopar de germanor.	✓	✓	✓	✓
	CERCAVILA DE FESTA MAJOR	Activitat preparada per l'AFA per la Festa Major del Barri.	✓	✓	✓	✓

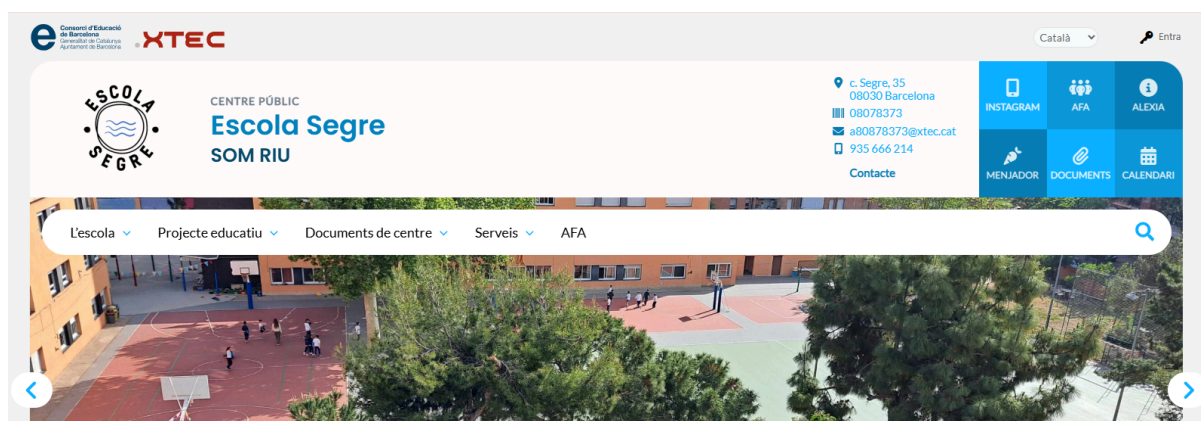
7. DIFUSIÓ I REVISIÓ DEL DOCUMENT

El Projecte Educatiu de Centre es presentarà a la comunitat educativa i estarà disponible al WEB de l'Escola Segre per a totes aquelles persones que el vulgum consultar.

És un document que ve a reflectir un desig col·lectiu i esdevé una radiografia del que és el centre actualment i el que vol esdevenir en un futur.

No és tracta d'un document inamobile però s'ha fet amb voluntat de permanència, de manera que el que conté són línies estratègiques i el propòsit de la comunitat educativa vers els infants del centre.

En els períodes corresponents es farà revisió d'aquells punt estratègics que cal valorar seguint els indicadors. Aquesta revisió es reflectirà en la Memòria Anual i servirà per dissenyar nous objectius o propostes en la Programació General Anual (PGA).



8.- APROVACIÓ DEL PROJECTE EDUCATIU DE CENTRE

Aquest document s'ha presentat al Consell Escolar i al claustre de l'escola per tal que el conegui i pugui aportar la seva visió, opinió i proposta.

S'han volgut recollir en el PEC les veus de tots els estaments que conformen la Comunitat Educativa en el seu procés de reflexió, proposta i desig per tal dissenyar un document ampli que sintetitzi la visió, missió i valors del que és i vol ser l'Escola Segre.

Un cop recollides les esmenes i fetes les pertinents modificacions, el document del Projecte Educatiu de Centre de l'escola Segre Queda aprovat en data 28 de maig de 2026 pel Consell Escolar.