

ESCOLA SANT SEBASTIÀ  
ELS PALLARESOS

# PLA D'ORGANITZACIÓ CURS 2021-2022



ACTUALITZAT EN DATA:  
9/09/2021

## ÍNDEX

1.	INTRODUCCIÓ	2
2.	CONTINGUT DEL PLA D'OBERTURA	2
2.1.	DIAGNOSI	2
2.2.	ORGANITZACIÓ DELS GRUPS ESTABLES	3
2.3.	CRITERIS ORGANITZATIUS DELS RECURSOS PER A L'ATENCIÓ DE L'ALUMNAT AMB NECESSITAT ESPECÍFICA DE SUPORT EDUCATIU	8
2.4.	ORGANITZACIÓ DE LES ENTRADES I SORTIDES	9
2.5.	ORGANITZACIÓ DE L'ESPAI D'ESBARJO	11
2.6.	RELACIÓ AMB LA COMUNITAT EDUCATIVA	12
2.7.	REUNIONS DELS ÒRGANS UNIPERSONALS I COL·LECTIUS DE COORDINACIÓ I GOVERN	14
2.8.	ACTIVITATS COMPLEMENTÀRIES	15
3.	CONCRECIÓ PER A L'EDUCACIÓ INFANTIL	15
3.1.	PLA D'ACOLLIDA DE L'ALUMNAT	15
3.2.	PLA DE TREBALL DEL CENTRE EDUCATIU EN CONFINAMENT	16
4.	CONCRECIÓ PER A L'EDUCACIÓ PRIMÀRIA	17
4.1.	PLA DE TREBALL DEL CENTRE EDUCATIU EN CONFINAMENT	18
5.	SERVEI DE MENJADOR	19
6.	EXTRAESCOLARS I ACOLLIDA	20
6.1.	ACTIVITATS EXTRAESCOLARS	20
6.2.	ACOLLIDA MATINAL I DE TARDA	21
7.	PLA DE NETEJA	21
8.	MESURES DE PREVENCIÓ	22
8.1.	DISTANCIAMENT FÍSIC	22
8.2.	VENTILACIÓ	22
8.3.	HIGIENE DE MANS	23
8.4.	MASCARETA	24
9.	PROTOCOL D'ACTUACIÓ EN CAS DE DETECTAR UN POSSIBLE CAS DE COVID-19	25
9.1.	REQUISITS D'ACCÉS ALS CENTRES EDUCATIUS	25
9.2.	GESTIÓ DE CASOS	27
9.3.	RETORN AL CENTRE EDUCATIU	35
9.4.	ACTUACIÓ EN CAS DE GERMANS I/O FAMILIARS D'UN CAS	35
9.5.	VINCLE AMB L'ATENCIÓ PRIMÀRIA	36
9.6.	GESTIÓ DE CASOS DEL PERSONAL DEL CENTRE EDUCATIU	36
10.	SEGUIMENT DEL PLA	37

# 1. INTRODUCCIÓ

Aquest document s'ha elaborat tenint en compte la guia per a l'elaboració del pla d'obertura del curs 2020-2021, redactada pel Departament d'educació, d'acord amb les Instruccions de la Secretaria de Polítiques Educatives i al Pla d'actuació per al curs 2021-22, per centres educatius en el marc de la pandèmia, elaborat amb el Departament de Salut.

També s'ha tingut en compte la realitat del nostre centre i l'experiència viscuda amb el confinament, el pla d'obertura del passat mes de juny i el passat curs escolar 2020-21.

Totes les mesures proposades seran vigents al llarg del curs escolar 2021-22, s'avaluaran i s'adaptaran en funció de l'evolució del context epidemiològic i dels avenços en el Pla de vacunació i en la immunitat de grup.

## 2. CONTINGUT DEL PLA D'ORGANITZACIÓ

### 2.1 DIAGNOSI

Aquest passat curs l'alumnat d'educació infantil ha treballat amb el Padlet en cas de confinament i l'alumnat de primària ha treballat amb les eines del Google Suite i Padlet, tot i que també hem utilitzat totes aquestes eines en el treball diari d'aula.

Tot l'alumnat de primària té un compte de correu electrònic amb el que accedeix a les eines del Gsuite.

Algunes famílies no tenien els dispositius adequats per realitzar aquesta tasca. Actualment tot el professorat té un portàtil i el centre té un telèfon mòbil. Per al curs actual es posaran a disposició de l'alumnat unes franges horàries amb disponibilitat d'ordinador i connexió. Per al treball al centre l'alumnat té disponible, 26 portàtils, 20 chromebooks, 45 tauletes i 14 ordinadors de sobretaula.

En el Pla d'organització es donarà prioritat a la formació en l'ús de les noves tecnologies, a tota la comunitat educativa.

## 2.2 ORGANITZACIÓ DELS GRUPS ESTABLES

Es manté la proposta de l'organització a l'entorn de grups de convivència estable. El seu principal valor, tal com s'ha demostrat durant el curs 2020-21, és la facilitat que ofereix en la traçabilitat dels possibles casos que s'hi donin, atès que permet una identificació i gestió precoç dels casos i dels seus contactes. Es tracta de grups estables d'alumnes, amb el seu tutor o tutora, i en el marc dels quals es produeix la socialització de les persones que els integren. Poden formar part d'un grup estable altres docents o personal de suport educatiu i d'educació inclusiva, si la major part de la seva jornada laboral transcorre en aquest grup. Un docent i un professional o una professional de suport educatiu només pot formar part d'un únic grup estable.

Aquest curs la plantilla està formada per 22.5 mestres, una TEI, una educadora EE i una vetlladora.

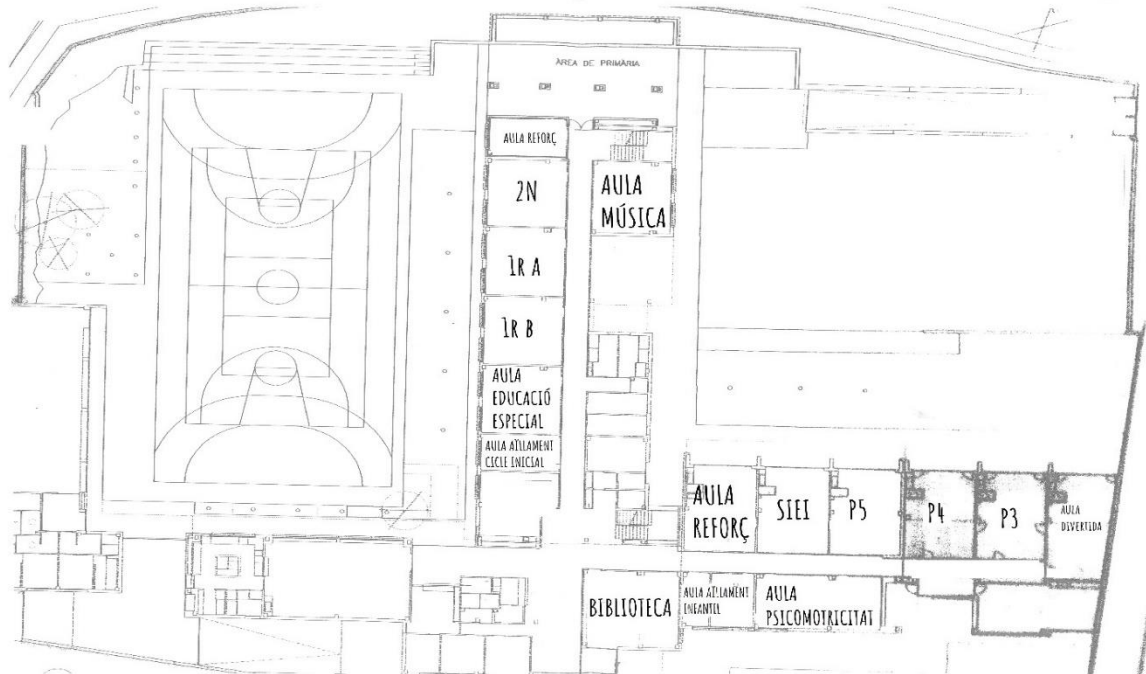
Per nivells, s'enumeren els grups estables que es mantindran durant el curs 2021-2022.

<b>CURS NIVELL GRUP</b>	<b>NOMBRE D'ALUMNES</b>	<b>PROFESSORAT ESTABLE</b>	<b>ALTRES DOCENTS que intervenen (amb mesures de seguretat)</b>	<b>Personal d'atenció educativa, que intervé en aquest grup (TIS, educador/a EE, TIE, Aux d'EE, monitors...)</b>	<b>Personal d'atenció educativa que intervé puntualment en aquest grup (amb mesures de seguretat): professionals SIEI, SIAL, monitors...)</b>	<b>ESPAI estable d'aquest grup</b>
P3	20	Yolanda Tarin Yolanda Padilla	Mireia Ariadna Carmen E. Nathalie	Remei Sara	Núria	Aula P3
P4	21	Tere Rovira	Mireia Ariadna Carmen E. Nathalie	Remei Sara Yolanda Padilla	Núria	Aula P4A
P5	25	Lluïsa Méndez	Mireia Ariadna Maria Nathalie Maite	Remei Sara Yolanda Padilla	Núria	Aula P5A

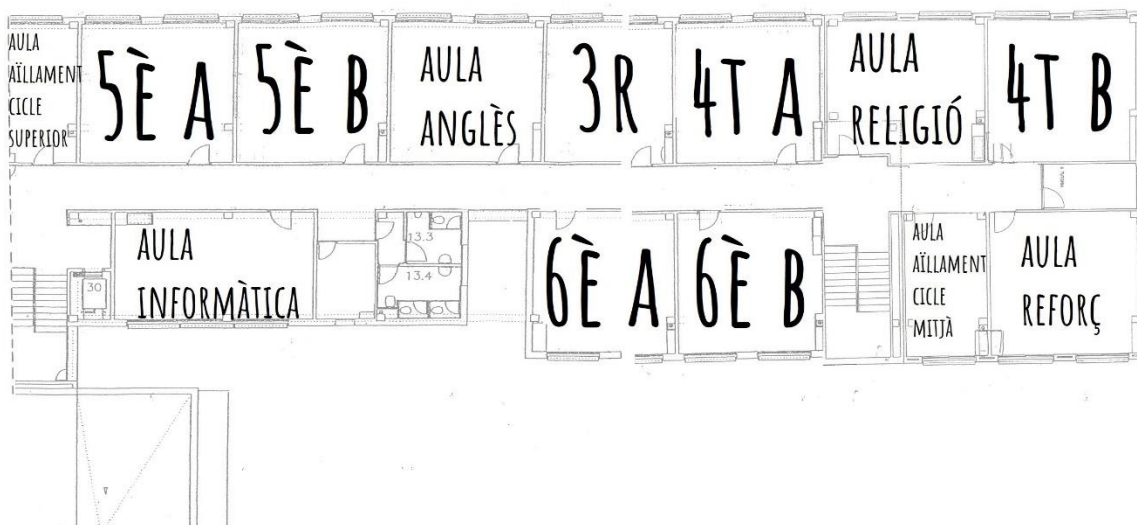
1r A	21	Mili Bilbe	Maite Ariadna Maria Carmen F. Nathalie Carmen E. Laura	Remei Sara	Núria	Aula 1rA
1r B	20	Carmen Ferreira	Maite Mili Ariadna Maria Nathalie Carmen E.	Remei Sara	Núria	Aula 1rB
2n	18	Glòria Rovira	Maite Ariadna Maria Carmen F. Nathalie Carmen E.			Aula 2n
3r	26	Laura Ramos Damián Ruiz	Salvador Maite Ariadna Maria Nathalie Carmen E. José Àngel			Aula 3r
4tA	18	Gemma	Salvador José Àngel Maite Ariadna Maria Nathalie Carmen E.	Remei Sara	Núria	Aula 4tA
4tB	20	José Àngel	Salvador Gemma Maite Ariadna Maria Nathalie Carmen E. Laura Clàudia			Aula 4tB

5èA	18	Claudia Martí	Salvador David Ariadna Sonia Isabel Àngel Maite Nathalie			Aula 5è A
5èB	17	Àngel Garcia	Maite Isabel Sonia Clàudia Nathalie Salvador			Aula 5è B
6èA	25	David Folqué	Maite Sonia Isabel Imma Salvador Nathalie			Aula 6è A
6èB	25	Sonia Tortosa	Maite Imma Isabel David Salvador Nathalie			Aula 6è B

## PLÀNOL AULES PLANTA BAIXA



## PLÀNOL AULES PRIMER PIS





Si es fan subgrups dins del mateix grup estable (desdoblament, etc.), es mantenen les mateixes mesures que a l'aula. En el cas que terceres persones s'hagin de relacionar amb aquests grups (docents i altres professionals de suport educatiu) o en el cas que diferents grups s'hagin de relacionar entre si, s'han de complir rigorosament les mesures de protecció individual, especialment la ventilació i l'ús de la mascareta.

Pel principi d'inclusivitat i de mantenir el grup estable, es prioritzaran els suports dins de l'aula.

Quan fem subgrups per a suports educatius fora de l'aula, si aquest fet comporta la barreja d'alumnes de diferents grups estables, caldrà mantenir la distància de seguretat o, quan no sigui possible, utilitzar la mascareta. Tots els alumnes han d'utilitzar mascareta en els desplaçaments pels passadissos.

S'enumeren les activitats o matèries que estan subjectes a aquesta circumstància:

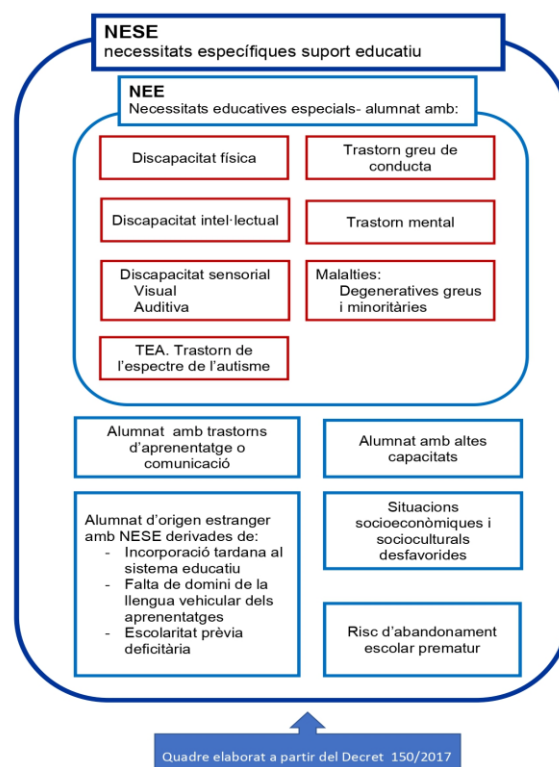
<b>ACTIVITAT O MATÈRIA</b>	<b>GRUPS ESTABLES DELS QUALS PROVENEN ELS ALUMNES</b>	<b>DOCENT</b>	<b>HORARI (NOMBRE D'HORES O SESSIONS SETMANALS)</b>	<b>OBSERVACIONS (si escau)</b>
Suport SIEI	Tots els grups	Núria Blanco	10h	
Educadora EE	Tots els grups	Sara Prats	25h	
Suport TEI	P3, P4 i P5	Yolanda Padilla	27,5h	
Vetlladora	Tots els grups	Remei	25h	
SEP cicle superior	5èA i B	Àngel	1,5h	
SEP cicle superior	6èA i B	Isabel	1,5h	
Aula educació especial	Tots els grups	Nathalie	24h	



## 2.3 CRITERIS ORGANITZATIUS DELS RECURSOS PER A L'ATENCIÓ DE L'ALUMNAT AMB NECESSITAT ESPECÍFICA DE SUPORT EDUCATIU

Seguim comptant amb el suport de la SIEI que està formada per una mestra d'educació especial i una educadora d'educació especial. Aquests dos recursos personals ens ajuden a prioritzar una atenció dins de l'aula als alumnes TEA del centre i els alumnes amb NEE que hi ha a diferents cursos. La titular de la SIEI conjuntament amb la mestra d'educació especial del centre elaboraran un pla d'actuació dels alumnes que s'han d'atendre durant aquest curs i després és valorarà qui fa aquesta actuació amb cada alumne.

Aquest curs, alumnes de diferents grups bombolla s'agruparan amb altres alumnes d'altres grups bombolla però en grups molt reduïts i amb la distància de seguretat necessària per rebre el suport NESE i NEE. En el cas d'alumnat de primària hauran de dur posada la mascareta.



## 2.4 ORGANITZACIÓ DE LES ENTRADES I SORTIDES

- Aquest curs tornem a la normalitat en les entrades i sortides del centre. Amb una distribució que respecta els diferents recorreguts de cada cicle i permet que a l'interior del centre no hi hagi creuament entre els alumnes dels diferents cicles. Cada porta tindrà un cartell amb el nom que la identifica i un plànol amb el recorregut fins les aules de cada nivell.
- L'alumnat **d'educació infantil i cicle inicial** entren per la **porta de la mulassa**. L'alumnat d'educació infantil farà filera davant de la seva aula de referència. L'alumnat de primer farà filera al porxo del pati d'infantil i l'alumnat de segon faran la fila al porxo de columnes que hi ha entre el pati d'infantil i la pista de primària.
- L'alumnat de **cicle mitjà i superior** entren per la **porta dels gegants**. L'alumnat de cicle mitjà farà filera davant de les grades de la pista de primària i l'alumnat de cicle superior davant la vorera de l'entrada a l'edifici, davant del menjador de primària.
- Tots els/les alumnes entraran a la mateixa hora, **les 9:00h i sortiran a les 16:30h**.
- Si un alumne arriba tard ha d'entrar per la porta dels Capgrossos i esperar al banc de consergeria fins que el/la conserge l'acompanyi a l'aula o li doni permís per anar-hi.
- Tot l'alumnat i professorat ha d'entrar amb la mascareta fins entrar dins la seva aula de referència, un cop dins, ja se la pot treure, si la situació epidemiològica ho permet. Abans d'entrar a l'edifici s'han de rentar les mans amb una solució hidroalcohòlica.
- Aquest curs ja no es considera necessari prendre la temperatura diàriament en el moment de l'accés al centre.
- **Els alumnes de Cicle Mitjà (3r i 4t) que tinguin germans/es a Educació Infantil (P3-P4-P5) i a cicle inicial (1r i 2n)**
  - **Hora d'entrada:** Poden entrar per la porta de la Mulassa, creuar el porxo i anar a la seva filera.
  - **Hora sortida:** s'esperaran al porxo de les columnes que hi ha

entre el pati d'Infantil i la pista de primària, amb una persona responsable per aquest grup d'alumnes. Us demanem que primer aneu a recollir al vostre fill/a petit/a i després recolliu el germà/na de cicle mitjà.

- **Els alumnes de Cicle Inicial (1r i 2n) que tenen germans/es a Educació Infantil (P3-P4-P5)**
  - **Hora d'entrada:** Poden entrar per la porta de la Mulassa i anar a la seva fila.
  - **Hora sortida:** Sortiran amb el seu tutor/a per la porta de vidre que hi ha al pati d'infantil.
- El tutor/a o mestre/a que estigui amb el grup ha d'anar a buscar i deixar els alumnes a la porta o filera que li correspon, tret d'infantil que cada grup entra per la porta de la seva aula.
- **Un sol progenitor o tutor legal** pot acompanyar el seu fill/a d'educació infantil i cicle inicial fins la porta de l'aula o la filera, accedint dins el recinte escolar. Els/les acompanyants han de complir rigorosament les mesures de distanciament físic de seguretat, ús de mascareta i han de limitar tant com sigui possible la seva estada als accessos del centre.

### **OBSERVACIONS:**

En qualsevol cas, per garantir les mesures de prevenció a les entrades i sortides del centre, així com en els passadissos i llocs de concurrència els alumnes i el personal del centre educatiu han de portar la mascareta fins arribar a l'aula del grup estable, a banda de procurar mantenir el 1,5 metres de distància de seguretat.

Quant l'ús de la mascareta sigui obligatòria tothom l'ha de dur posada.

## **DIES DE PLUJA**

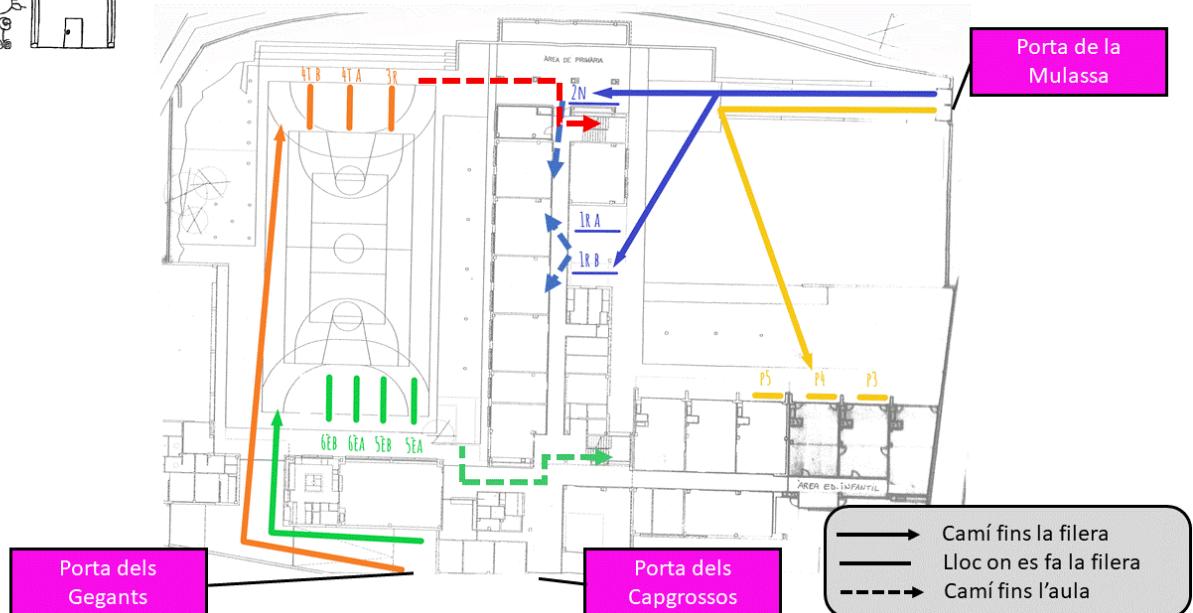
**Educació infantil i cicle inicial:** les famílies podreu recollir els vostres fills/es amb normalitat.

**Cicle mitjà i superior:** les famílies podreu accedir al centre per la porta dels gegants fins al teatret. Els nens i nenes us esperaran a sota del porxo.



## ENTRADES I SORTIDES ESCOLA SANT SEBASTIÀ

Horari: de 9 h a 12.30 h i de 15 h a 16.30 h



## 2.5 ORGANITZACIÓ DE L'ESPAI D'ESBARJO

Donat que els circuits del centre eviten el contacte entre els diferents grups i cicles, tots els grups d'alumnes sortiran al pati a la mateixa hora, a les 11:00h.

A l'espai del pati s'hi pot permetre la interacció de diferents grups de convivència estable, fent ús de la mascareta. Durant l'esbarjo a l'exterior, si es manté el grup de convivència estable, no és necessari l'ús de la mascareta. Els infants han de portar la mascareta posada fins al pati i, per tant, se l'han de treure un cop a l'exterior i desar-la adequadament.

Els alumnes d'educació infantil i de cicle inicial sortiran al pati d'infantil, cada grup en el seu espai, però sense mascareta, donat que estan a l'exterior i amb el seu grup bombolla.

Els/les alumnes de 2n fins a 6è de primària sortiran a la pista de primària amb mascareta però podran interactuar amb alumnes d'altres grups bombolla.

Cada grup disposarà de la seva caixa de jocs per al pati.

Lavabos que utilitzarà cada grup a l'hora de l'esbarjo:

- Els alumnes d'infantil utilitzaran els de les aules respectives, no necessiten mascareta.
- Els alumnes de cicle inicial aniran als seus lavabos de referència, s'obrirà la porta d'accés des del pati perquè no hagin d'accedir a l'edifici. Hauran de dur la mascareta.
- Els alumnes de cicle mitjà aniran als lavabos del gimnàs, també amb mascareta.
- Els alumnes de cicle superior aniran als lavabos del gimnàs i al de minusvàlids de consergeria, també amb mascareta.

## 2.6 RELACIÓ AMB LA COMUNITAT EDUCATIVA

Cal fer referència als següents punts:

- El Consell escolar es reunirà com a mínim tres cops al llarg del curs de manera telemàtica.
- Les reunions de l'equip directiu amb l'AFA de l'escola es realitzaran de forma presencial, com a mínim, cada quinze dies, seguint les mesures de seguretat establertes i en un espai exterior. Quant la situació no ho permeti les reunions seran telemàtiques.
- Les famílies poden participar en tallers, activitats puntuals, sortides, etc., sempre que s'entengui que no formen part del grup de convivència estable i compleixin les mesures establertes en cada moment pel centre. A l'igual que els professionals externs, aquestes persones han de mantenir la distància física recomanada, portar mascareta i aplicar les mesures d'higiene i prevenció. Es recomana que les persones participants estiguin vacunades amb la pauta completa.
- Procediments de comunicació amb les famílies: Dinantia, correu electrònic, telèfon, pàgina web del centre, twitter, instagram, blocs i

videoconferències (meet i zoom).

- S'organitzarà un pla de formació amb diferents webinars (vídeos tutorials) adreçat a les famílies respecte a l'ús de les eines de comunicació, així com les plataformes digitals que utilitza el centre (sempre des de la perspectiva de l'usuari bàsic), i tenint en compte les eines que pugui tenir la família (mòbil, ordinador, tauleta,..) i, sobretot, les persones de referència al centre que els pugui ajudar en un moment determinat (especialment si es produeix algun període de confinament).

## Reunions i entrevistes amb les famílies

- Les **reunions d'inici de curs** amb les famílies d'un grup, etapa i/o nivell han de ser preferiblement virtuals, tot i que tenint en compte la realitat del context, el centre pot valorar dur-les a terme amb un format híbrid sempre que es respecti l'aforament que permeti el compliment de les mesures sanitàries previstes i es puguin fer en espais oberts i/o ventilats. Cal limitar-ne la durada i garantir l'ús de la mascareta i la distància física recomanada de les persones assistents, i aplicar les mesures d'higiene i prevenció. És preferible que les persones participants a les reunions presencials estiguin vacunades amb la pauta completa. Aquestes reunions es faran durant el mes de setembre i la primera setmana d'octubre.
- En el cas que les reunions es duguin a terme a l'aire lliure cal mantenir la distància física recomanada, l'ús de la mascareta, i aplicar les mesures d'higiene i prevenció.
- Es prioritzen les **entrevistes** en format virtual. Si la família o el professorat considera que per assolir l'objectiu de la trobada s'ha de fer presencial, cal garantir-ne les mesures sanitàries establertes en cada moment.

## Festes escolars

- Les festes escolars que s'organitzen des dels centres en espais interiors han de vetllar per garantir l'agrupament en grups estables de convivència.

- En cas que siguin celebracions que es puguin fer en espais exteriors, es pot valorar la participació de famílies evitant al màxim aglomeracions. Es pot organitzar amb diferents grups de convivència estable sempre que es garanteixi la distància entre grups.
- En qualsevol cas, cal vetllar sempre per l'acompliment de les mesures sanitàries establertes per al moment pel que fa a la distància, l'ús de mascareta i les mesures d'higiene i prevenció. No s'hi pot menjar ni beure. Es recomana que les persones participants estiguin vacunades amb la pauta completa.

## 2.7 REUNIONS DELS ÒRGANS UNIPERSONALS I COL·LECTIUS DE COORDINACIÓ I GOVERN

En els espais de reunió i treball per al personal s'han d'establir les mesures necessàries per garantir el distanciament físic de seguretat d'1,5 metres, i és obligatori l'ús de la mascareta. S'ha de prestar especial atenció a la ventilació correcta de l'espai.

Quan no sigui possible mantenir les mesures necessàries, les reunions han de ser telemàtiques. Els claustres es poden fer en espais exteriors vetllant per mantenir la distància i l'ús de mascareta.

Pel que fa a la **formació del professorat** en el centre es pot fer de manera presencial sempre que es mantinguin les mesures sanitàries establertes per Salut en cada moment, amb ventilació i ús de la mascareta; en cas de fer-ho en espais exteriors es pot fer formació amb tot el claustre mantenint les distàncies i fent ús de la mascareta.

ÒRGANS	TIPUS DE REUNIÓ	FORMAT DE LA REUNIÓ	PERIODICITAT/ TEMPORITZACIÓ
Equip directiu	Planificació	Presencial	Dues per setmana
Comissió pedagògica	Coordinació	Presencial	Una per setmana
Nivell	Planificació	Presencial	Una per setmana
Comunitats	Coordinació	Presencial	Quinzenal



Claustre	Planificació	Telemàtic	Un cop al trimestre
Reunió pedagògica xarxa de competències	Formació i coordinació	Presencial	Quinzenal
Equip de comunicació TAC	Planificació	Presencial	Quinzenal
CAD	Planificació	Presencial	Un cop al trimestre
Equips de treball	Organització i planificació	Presencial	Quinzenal

## 2.8 ACTIVITATS COMPLEMENTÀRIES

Es poden dur a terme totes les activitats ( sortides, colònies,...)previstes en la programació general anual, amb les adaptacions que calgui, ateses les mesures de prevenció i seguretat sanitàries, d'acord amb el pla sectorial vigent, tant les del mateix centre com les del lloc on es fa l'activitat i en el transport, quan aquest sigui necessari.

## 3. CONCRECIIONS PER A L'EDUCACIÓ INFANTIL

### 3.1 PLA D'ACOLLIDA DE L'ALUMNAT

El centre ha decidit organitzar un horari diferent per als alumnes de P3 durant la primera setmana de setembre per una bona adaptació de l'alumnat a la vida del centre.

Les famílies poden accedir al recinte amb mascareta i acompanyar el seu fill/a fins la porta de l'aula. Els/les alumnes han de venir acompanyats per un sol membre de la unitat familiar. És obligatori l'ús de la mascareta a les entrades i sortides de l'alumnat.

Grup	Horaris	Suports
P3	Dilluns 13 de setembre: 9h-12:30h (grup 1) / 15h-16:30h (grup 2) Sense servei menjador Dimarts 14 de setembre: 9h-12:30h (grup 2) / 15h-16:30h (grup 1) Sense servei de menjador Dimecres 15 a divendres 17 de setembre: Tots de 9h-12:30h Amb servei de menjador fins les 14:00h	Yolanda Padilla

## 3.2 PLA DE TREBALL DEL CENTRE EDUCATIU EN CONFINAMENT

En cas de confinar el grup d'educació infantil, és recomanable que el centre compti amb un dossier o proposta pedagògica que, en la mesura del possible, permeti a l'alumnat treballar amb la màxima autonomia possible i prendre iniciatives. Aquest material s'ha de lliurar a l'alumnat en el moment de confinar el grup perquè pugui anar fent tasques a casa.

Cal valorar fer petits projectes que puguin fer des de casa, investigacions, reptes, etc., relacionats amb el moment maduratiu de l'alumne o alumna i que les estones en què es connecta amb el mestre o la mestra serveixin per explicar com se senten, què han fet, explicar contes, etc.

NIVELL EDUCATIU	MÈTODE DE TREBALL I RECURSOS DIDÀCTICS PREVISTOS	MITJÀ I PERIODICITAT DEL CONTACTE AMB EL GRUP O INDIVIDUAL AMB L'ALUMNE/A	MITJÀ I PERIODICITAT DE CONTACTE AMB LA FAMÍLIA
P3	Recursos Digitals	Eines digitals que tingui cada família 2 o 3 dies per setmana	Videoconferències i mails quan sigui necessari, per fer un seguiment de l'alumne/a o comentar alguna cosa.
P4	Recursos Digitals Material manipulatiu Fulls de treball	Eines digitals que tingui cada família 2 o 3 dies per setmana	Videoconferències i mails quan sigui necessari, per fer un seguiment de l'alumne/a o comentar alguna cosa.
P5	Recursos Digitals Material manipulatiu Fulls de treball	Eines digitals que tingui cada família 2 o 3 dies per setmana	Videoconferències i mails quan sigui necessari, per fer un seguiment de l'alumne/a o comentar alguna cosa.

## 4. CONCRECIÓ PER A L'EDUCACIÓ PRIMÀRIA

El centre té prevista la proposta pedagògica que durà a terme amb cada grup, així com també els materials que ha de lliurar en cas de confinament.

El professorat farà el seguiment pedagògic i, en el cas que sigui necessari, telefònic, de l'alumnat que està treballant a casa, per garantir el seu benestar emocional.

Durant els dies que duri el confinament cal assegurar el treball i el contacte amb les diferents persones especialistes (anglès, música i educació física) amb propostes pròpies de cada àrea.

En cas que l'alumnat de cinquè i sisè de primària disposi ja dels ordinadors personals, els poden portar a casa per poder seguir el treball (amb MIFI per a la connexió en cas que sigui necessari).

Es prioritza la modalitat de formació de manera síncrona.

## 4.1 PLA DE TREBALL DEL CENTRE EDUCATIU EN CONFINAMENT

NIVELL EDUCATIU	MÈTODE DE TREBALL I RECURSOS DIDÀCTICS PREVISTOS	MITJÀ I PERIODICITAT DEL CONTACTE AMB EL GRUP O INDIVIDUAL AMB L'ALUMNE	MITJÀ I PERIODICITAT DE CONTACTE AMB LA FAMÍLIA
Cicle inicial	Recursos digitals i classroom.	Ordinadors, tablets i eines digitals.  Contacte diari alternant tutors/es i especialistes.	Videoconferències i mails quan sigui necessari, per fer un seguiment de l'alumne/a o comentar alguna incidència.
Cicle mitjà	Recursos digitals i classroom.	Ordinadors, tablets i eines digitals.  Contacte diari alternant tutors/es i especialistes.	Videoconferències i mails quan sigui necessari, per fer un seguiment de l'alumne/a o comentar alguna incidència.
Cicle Superior	Recursos digitals Llicències digitals i classroom.	Ordinadors, tablets i eines digitals.  Contacte diari alternant tutors/es i especialistes.	Videoconferències i mails quan sigui necessari, per fer un seguiment de l'alumne/a o comentar alguna incidència.

Es manté el SEP, a cicle superior fora de l'horari escolar, de 8:15 a 9:00h, els dimarts i dijous al matí.

## 5. SERVEI DE MENJADOR

Atès que disposem d'un espai ampli de menjador, amb dos espais diferenciats per infantil i primària, en relació amb el nombre d'alumnes usuaris, es mantindran els horaris i espai de menjador del curs passat.

A l'espai de menjador els grups estables han de mantenir-se i garantir que hi hagi una distància de seguretat respecte altres grups estables. El centre disposa de dos menjadors, el dels petits, amb espai suficient perquè tots els alumnes dels grups estables d'infantil mengin en un mateix torn. Al menjador dels grans complim les mateixes condicions, per la qual cosa aniran entrant per torns de grups estables amb un màxim de dos torns.

Els infants que facin tasques com les de para i desparar taula, o d'altres, les han de fer exclusivament per al seu grup de convivència. Si l'alumnat recull el menjar en una línia d'autoservei, cal que mantingui la distància en la filera.

A l'inici de l'hora de menjador els monitors/es recolliran els/les alumnes d'educació infantil i cicle inicial a la porta de les seves aules. Els alumnes de cicle mitjà i superior sortiran per les portes assignades al pati i allí es reuniran amb els seus monitors/es, excepte els dies de pluja, que hauran d'esperar els monitors/es a la seva aula. Tot l'alumnat ha de sortir de la seva aula amb mascareta.

A les 15:00h els/les monitors/es tornaran els alumnes de cicle inicial i educació infantil a les seves aules i els de cicle mitjà i superior a la seves fileres respectives al pati.

**A l'annex de la PGA 2021-22 hi haurà el Pla de funcionament de menjador per al curs 2021-22 complet.**

## 6. EXTRAESCOLARS I ACOLLIDA

Les activitats extraescolars i l'espai d'acollida, quan suposin una barreja d'alumnes dels diferents grups estables, caldrà fer-les aplicant la distància de seguretat o utilitzant la mascareta, si aquesta no és ja d'ús obligatori.

### 6.1 ACTIVITATS EXTRAESCOLARS

Les activitats complementàries que oferta el centre són:

- ANGLÈS
- ATLETISME
- ROBÒTICA
- DANSA
- ESCACS
- FUTBOL SALA
- PATINATGE EN LÍNIA
- PATINATGE ARTÍSTIC
- ZUMBA ADULTS

Els espais disponibles per realitzar aquestes activitats són els següents:

- Biblioteca
- Aula de música
- Aula d'educació especial
- Aula de reforç d'infantil
- Aula d'anglès
- Aula de religió
- Pista de primària
- Aula d'informàtica
- Aula de psicomotricitat
- Gimnàs

Els petits es recolliran a la seva aula 5 min abans de la sortida i els alumnes de primària aniran al hall si l'activitat a realitzar és en una aula de l'interior del centre o aniran al pati si l'activitat es realitza fora. Els

desplaçaments del personal docent, monitoratge i dels alumnes dins del centre es realitzaran sempre amb mascareta.

**A l'annex de la PGA 2021-22 hi haurà l'organització de les activitats extraescolars i acollida per al curs 2021-22 complet.**

## 6.2 ACOLLIDA MATINAL I DE TARDA

Els/les alumnes de l'acollida matinal entren per la porta principal (Capgrossos) on els rebrà un responsable del monitoratge, es rentaran les mans amb una solució hidroalcohòlica i entraran al menjador del centre. En cas que el nombre d'alumnes sigui elevat s'habilitarà un altre espai per als alumnes d'educació infantil.

A les 9:00h els/les monitors/es els portaran a les seves aules respectives.

A la tarda els/les monitors/es recolliran els alumnes a les seves aules i els portaran fins l'aula d'acollida. Els pares/mares/tutors vindran a recollir els seus fills/es per la porta principal (Capgrossos) però sense accedir al recinte escolar.

**A l'annex de la PGA 2021-22 hi haurà l'organització de les activitats extraescolars i acollida per al curs 2021-22 complet.**

## 7. PLA DE NETEJA

- L'empresa de neteja de l'ajuntament s'encarrega de la neteja i la desinfecció de tots els espais del centre. La neteja i la posterior desinfecció d'espais s'ha de realitzar amb una periodicitat diària al final de la jornada, procurant incidir més en aquelles superfícies de contacte habitual.
- No és necessària la desinfecció d'espais dins l'horari lectiu tot i que es valora la importància d'incloure-la dins l'aprenentatge pedagògic



d'ordre i neteja d'espais. Es permet que els alumnes comparteixin materials portats de casa sempre que compleixin condicions d'higiene.

**A l'annex de la PGA 2021-22 hi haurà el Pla de neteja per al curs 2021-22 complet.**

## 8. MESURES DE PREVENCIÓ I SEGURETAT

Al llarg de les primeres setmanes es farà incís en el treball i conscienciació de tots/es els/les alumnes dels principals hàbits d'higiene i organització.

S'han penjat diferents cartells repartits per tots els espais del centre que ajuden a recordar totes les mesures de prevenció i seguretat.

### 8.1 DISTANCIAMENT FÍSIC

- La distància física interpersonal de seguretat, tant en espais tancats com a l'aire lliure, s'estableix en 1,5 metres en general, amb l'equivalent a un espai de seguretat de 2,5m per persona.
- En els grups estables, no serà necessari requerir la distància física interpersonal de seguretat de 1,5 metres.
- Les persones que s'hagin de relacionar amb els grups estables (docents i altres professionals d'atenció o suport educatiu) i que no formin part d'aquest grup, han de complir rigorosament les mesures de protecció individual (mascareta i higiene de mans) i mantenir la distància de 1.5 metres, sempre que sigui possible.

### 8.2 VENTILACIÓ

- La ventilació és una de les principals mesures de prevenció de contagis en els espais interiors. És necessari ventilar abans de l'entrada i a la sortida dels/les alumnes, per això els/les mestres deixaran les finestres obertes a les tardes i al migdia quan marxin els alumnes. Els espais i les aules es ventilaran mínim 3 cops més al dia

durant 10 minuts. Mentre sigui possible es deixaran les finestres obertes durant les classes.

- Cal que les famílies ho tingueu en compte en l'època de més fred per adequar la roba dels/les alumnes.
- L'ajuntament va dotar el centre d'aparells de purificació de l'aire per a totes les aules dels grups estables i per aquells espais d'ús compartit per alumnes de diferents grups estables, com l'aula d'EE o la SIEI.

## 8.3 HIGIENE DE MANS

L'alumnat farà higiene de mans, amb rentat de mans o gel hidroalcohòlic:

- A l'arribada i a la sortida del centre educatiu
- Abans i després dels àpats
- Abans i després d'anar al WC (infants continents)
- Abans i després de les diferents activitats (també de la sortida al pati)

El personal del centre farà higiene de mans:

- A l'arribada al centre, abans del contacte amb els infants .
- Abans i després d'entrar en contacte amb els aliments, dels àpats dels infants i dels propis.
- Abans i després d'acompanyar un infant al WC.
- Abans i després d'anar al WC.
- Abans i després de mocar un infant (amb mocadors d'un sol ús).
- Com a mínim una vegada cada 2 hores

Totes les aules disposen de dispensador de gel hidroalcohòlic i els lavabos disposen de dosificadors de sabó i paper d'un sol ús. Sempre que es pugui es prioritzarà l'ús de l'aigua i el sabó per al rentat de mans.

## 8.4 MASCARETA

- Els/les alumnes d'educació infantil, menors de 6 anys, no han de dur mascareta si estan amb el seu grup de convivència dins de l'aula. Si que l'han de dur posada en els desplaçaments pels passadissos si s'han de creuar amb altres grups de convivència.
- L'ús de la mascareta serà obligatòria a primària –a partir de 6 anys– quan les circumstàncies de la pandèmia en aquell territori així ho indiquin.
- L'ús de mascareta en els centres educatius és obligatori per a persones adultes.
- El personal del centre i docents han de dur mascareta.
- A l'entrar a l'escola fins a les aules, tot l'alumnat, infantil i primària, i les seves famílies hauran de dur mascareta.
- L'alumnat haurà de dur mascareta als passadissos, lavabos, quan coincideixi amb altres grups estables i sempre que no es pugui garantir que es trobin amb altres membres de grups estables diferents.
- Tipus de mascareta: en aquest moment és suficient que sigui una mascareta higiènica (malgrat que si és possible, es recomana que compleixi les normes UNE).
- Es recomana portar una mascareta de recanvi a la motxilla dins una bossa o caixa i marcada amb el nom.
- Es recomana portar un estoig, bossa o caixa per desar la mascareta quan sigui necessari treure-se-la.
- La mascareta és d'ús exclusiu. Cal portar-la correctament col·locada (cobrint nas, boca, barbeta). Les mascaretes higièniques es canviaran diàriament o es rentaran cada dia. Cal seguir les instruccions de rentat i utilització del fabricant.

## 9. PROTOCOL D'ACTUACIÓ EN CAS DE DETECTAR UN POSSIBLE CAS DE COVID-19

- La responsable de la coordinació i la gestió de la COVID-19 al centre educatiu és la directora.
- Les famílies han d'haver signat una **declaració responsable** per la qual es comprometen a seguir les normes establertes davant la COVID-19, mantenir el centre educatiu informat de qualsevol novetat al respecte i permetre l'intercanvi de dades personals entre els Departaments d'Educació i Salut amb la finalitat de fer la traçabilitat de possibles contagis en relació a la gestió de casos.

### 9.1 REQUISITS D'ACCÉS ALS CENTRES EDUCATIUS

- **La família/els tutors** han de verificar, abans d'anar al centre educatiu, l'estat de salut del seu fill o filla i comprovar que no té una temperatura superior als 37,5°C ni presenta com a novetat cap altre dels **síntomes més freqüents de la covid-19**:

#### TAULA DELS SÍMPTOMES MÉS FREQÜENTS DE LA COVID-19

---

- Febre o febrícula > 37,5°C
- Tos
- Dificultat per a respirar
- Mal de coll\*
- Refredat nasal\*
- Fatiga, dolors musculars i/o mal de cap
- Mal de panxa amb vòmits o diarrea
- Pèrdua d'olfacte o gust (infants grans i adolescents)

\*El mal de coll i el refredat nasal (amb o sense mocs) són molt habituals en infants i només s'haurien de considerar símptomes potencials de COVID-19 quan també hi ha febre o altres manifestacions de la llista.

- Els alumnes o el personal del centre educatiu que presentin simptomatologia compatible amb la covid-19 i hagin tingut una infecció confirmada per SARS-CoV-2 els 90 dies previs a l'aparició de la simptomatologia **no s'han de considerar casos sospitosos** de nou, tret que hi hagi prou indicis clínics que alertin d'una possible reinfecció.
- Els infants, adolescents o les persones adultes que es trobin en aïllament perquè han estat positius de covid-19 **no poden anar al centre escolar.**
- **Tampoc no hi poden anar les persones sense la pauta de vacunació completa i que no han passat la covid-19 en els darrers 6 mesos, i que es troben en alguna de les situacions següents:**
  - Estan a l'espera del resultat d'una PCR o d'una altra prova de diagnòstic molecular (excepte si ha estat un cribatge poblacional o un cribatge a tot el centre educatiu).
  - Conviuen amb una persona diagnosticada de covid-19.
  - Conviuen amb una persona que està a l'espera del resultat d'una PCR o d'una altra prova de diagnòstic molecular perquè són un cas **sospitós** (no si es tracta d'un contacte estret asimptomàtic o s'ha fet una PCR per a cribatge).
  - Es troben en període de quarantena domiciliària perquè han estat identificades com a contacte estret d'alguna persona diagnosticada de covid-19.
- **Sí que poden anar al centre educatiu** els contactes de contactes estrets; és a dir, els infants o professionals de l'àmbit educatiu que conviuen amb una persona que està fent quarantena perquè és contacte estret d'un cas positiu. Per exemple, els fills de docents en quarantena i també els germans d'alumnes en quarantena poden fer vida normal, a diferència dels convivents d'un cas positiu.
- En cas que **un alumne o alumna presenti una malaltia crònica** d'elevada complexitat que pugui augmentar el risc de gravetat en cas de contraure la infecció per coronavirus SARS-CoV-2, cal valorar conjuntament amb la família/tutor, d'una banda, i l'equip pediàtric,

de l'altra, les implicacions que pot comportar reprendre l'activitat educativa presencialment al centre educatiu ([vegeu el Document dels grups de treball de la Societat Catalana de Pediatria](#)); en tot cas, s'ha de tenir present el seu estat vacunal si té 12 anys o més de 12.

## CONTROL DELS SÍMPTOMES

Les famílies, o directament l'alumne o alumna si és major de 16 anys, han de fer-se responsables de l'estat de salut dels fills i filles o de si mateixos. A l'inici del curs, han de signar una **declaració responsable** a través de la qual:

- Fan constar que són coneixedores de la situació actual de la pandèmia, amb el risc que això comporta, i que, per tant, s'atindran a les mesures que puguin ser necessàries en cada moment;
- Es comprometen a no portar l'infant o adolescent al centre educatiu en cas que presenti simptomatologia compatible amb la covid-19 o l'hagi presentat en els darrers 10 dies i a comunicar-ho immediatament als responsables del centre educatiu, per tal de poder prendre les mesures oportunes.

Les famílies disposaran d'una llista de comprovació de símptomes (vegeu l'annex 1). La família o, si escau, el mateix alumne o alumna, ha de comunicar al centre si ha presentat febre o algun altre símptoma.

## 9.2 GESTIÓ DE CASOS

En un entorn de convivència com és un centre educatiu, la detecció precoç de casos i el consegüent aïllament, juntament amb la detecció de contactes estrets, són algunes de les mesures més rellevants per mantenir entorns de seguretat i preservar al màxim l'assoliment dels objectius educatius i pedagògics.

Si una **persona** comença a desenvolupar **símptomes compatibles** amb la covid-19 al centre educatiu:

- cal portar-la a un espai separat, d'ús individual i ben ventilat, i s'ha de contactar amb el director o la directora del centre educatiu;
- sempre que no hi hagi contraindicació per a l'ús de la mascareta, cal col·locar una mascareta **quirúrgica** tant a la persona que ha iniciat els símptomes –si té més de 2 anys– com a la persona que l'acompanya perquè es tracta d'un menor o d'una persona amb un estat de salut que no permet deixar-la sola;
- si no es pot posar una mascareta quirúrgica (infants molt petits, persones amb problemes respiratoris, persones amb dificultats per treure's la mascareta per elles mateixes o persones amb alteracions de la conducta que en fan inviable l'ús), la persona acompanyant, si no està vacunada (si bé cal prioritzar que n'estigui) s'ha de protegir amb una mascareta FFP2 sense vàlvula, una pantalla facial i una bata d'un sol ús. El centre ha de disposar d'un estoc d'aquest material per a les situacions en què calgui un equip de protecció individual (EPI) per atendre un cas sospitós;
- si la persona presenta símptomes greus (dificultat per respirar; afectació de l'estat general per vòmits o diarrea molt freqüents; dolor abdominal intens; confusió; tendència a adormir-se...) cal trucar al 061.

A continuació, la **directora** del centre educatiu ha de dur a terme les actuacions següents:

- Si es tracta d'un alumne o alumna, ha d'establir contacte immediat amb la família de l'infant o adolescent perquè vingui a buscar-lo.
- Recomana a la persona amb símptomes o a la família (en el cas que es tracti d'un menor) que contacti amb el seu centre d'atenció primària de referència, preferentment el CAP del sistema públic de salut de referència, ja que així es facilita la traçabilitat del contagi i el seguiment epidemiològic. La cita s'ha de concertar abans de 24 hores.

Si la **simptomatologia s'inicia fora de l'horari escolar** o en dies no lectius, la família o la persona amb símptomes ha de contactar amb el seu CAP de referència o, fora de l'horari del CAP, amb els centres



d'urgències d'atenció primària (CUAP), per valorar la situació i fer les actuacions necessàries.

## **Centre d'atenció primària**

El personal de **pediatria, medicina de família o infermeria** atindrà el cas en les primeres 24 hores d'inici dels símptomes i decidirà, si escau, la realització d'un test PCR o d'un test antigènic ràpid (TAR). Aquesta prova, sempre que sigui possible, s'ha de fer en les primeres 24 hores després de l'inici dels símptomes, tal com estableix el Procediment d'actuació enfront de casos d'infecció pel nou coronavirus SARS-CoV-2: "A tot cas sospitós d'infecció pel coronavirus SARS-CoV-2 se li farà preferentment un test antigènic ràpid en les primeres 24 hores, sempre que els símptomes siguin de 5 dies o menys. Si els símptomes fossin de més de 5 dies o no es disposa de TAR, es farà una PCR".

En cas que s'hagi fet una PCR per descartar infecció per coronavirus SARS-CoV-2, s'ha d'indicar l'aïllament domiciliari de la persona atesa fins que obtingui el resultat de la prova (s'està davant d'un cas sospitós), i quarantena preventiva als convivents en edat escolar que pertanyin a un GCE d'un centre educatiu o de professionals de l'educació, sempre que no estiguin vacunats amb pauta completa o hagin passat la covid-19 en les darrers 180 dies.

En cas que s'estableixi el diagnòstic de cas confirmat, l'atenció primària ha de fer el seguiment del cas i Salut ha de fer la cerca i identificació de contactes estrets de fora del GCE i identificar-los al programa CovidContacts.

Quan es **confirma un cas positiu** en un GCE s'ha de fer l'estudi de contactes a tot el GCE, independentment de l'estat vacunal dels membres que el formen. Aquest estudi, però, variarà segons si l'alumne o alumna té la pauta completa de vacunació o no:

- **Alumnes amb pauta completa de vacunació o que han passat la covid-19 en els darrers 6 mesos:** s'han de fer un TAR en una de les farmàcies autoritzades a aquest efecte, el mateix dia del diagnòstic del cas o tan aviat com sigui possible. La direcció del centre educatiu ha de lliurar una carta a l'alumnat del GCE que els permeti identificar-se a la farmàcia com a contactes estrets escolars, de manera que el TAR sigui supervisat i gratuït i que el resultat es registri al sistema de dades de Salut/Educació.

- **Alumnes sense vacuna o amb pauta incompleta de vacunació:** l'estudi s'ha de fer entre el 4t i el 6è dia des que es va diagnosticar el cas i, preferiblement, mitjançant PCR (en els indrets on el circuit de la PCR sigui complicat a causa de la llunyania del laboratori de referència, l'estudi es pot fer amb TAR).

Els contactes estrets amb pauta completa de vacunació, i també els que hagin tingut una infecció per SARS-CoV-2 confirmada en els 180 dies previs a l'últim contacte amb el cas, no han de fer quarantena; la resta d'integrants del GCE sí que n'han de fer.

Si un contacte estret té un resultat positiu, independentment del seu estat vacunal, passa a ser considerat cas, s'inicia l'estudi dels seus contactes estrets (que s'han de fer TAR a farmàcies per als contactes estrets escolars vacunats i PCR en punt centralitzat per als contactes estrets no vacunats) i ha de fer aïllament.

Si un contacte estret amb pauta de vacunació completa i/o que ha passat la covid-19 en els darrers 6 mesos no s'ha fet el TAR en un termini de 72 hores, ha de fer la quarantena.

### El referent covid del centre educatiu (RECO):

- Mitjançant el web Salut / covid escoles i del cens escolar, ha de fer el seguiment dels casos nous a les escoles que el tenen de referència. S'ha d'encarregar de la comunicació amb el centre educatiu per concretar la data de la PCR dels contactes estrets (entre el 4t i 6è dia del contacte estret), ja que els infants o adolescents han d'estar informats de la data i l'hora en què es farà l'estudi de contactes. Es tracta d'una actuació protocol·litzada i, per tant, no és necessària l'autorització de vigilància epidemiològica per programar els estudis de contactes estrets escolars. No s'han de demanar llistes als centres educatius perquè tots els GCE estaran identificats al web pocs dies després que comenci el curs.

- Ha de donar informació i atendre els dubtes que plantegen els centres educatius sobre la manera de procedir i els circuits d'atenció. En cas que com a referent covid no pugui resoldre alguna consulta, ha de cercar dintre del CAP, un referent assistencial sanitari, el o la professional que la pot resoldre.\*

- Si hi ha un cas positiu en una de les escoles que el tenen de referència, ha de donar suport, si es requereix, al procés de recollida de PCR al GCE i a la gestió dels resultats.

- Ha de revisar els resultats de les PCR/TAR dels contactes estrets per comprovar que s'han fet, que no hi ha casos positius, i que es tenen tots els resultats de les proves diagnòstiques que s'han fet als alumnes.
- S'ha de comunicar de manera fluida amb el centre educatiu per intercanviar informació.
- S'ha de coordinar amb el centre educatiu, l'equip d'atenció primària (EAP) —especialment amb la infermera de referència que l'equip hagi designat— i Salut Pública.

\* La **infermera de referència del centre educatiu** és qui ha de resoldre els dubtes sanitaris referents a la covid-19 que el referent covid del centre educatiu no ha pogut resoldre.

### **Servei de vigilància epidemiològica territorial (SVET)**

Té assignades les tasques següents:

- Cercar els contactes estrets de qualsevol àmbit i fer-los el seguiment adequat.
- Omplir la informació sobre què cal fer amb el GCE del cas confirmat al web covid escoles, perquè aquesta informació arribi puntualment al RECO, al centre educatiu, i als serveis territorials d'Educació o al Consorci d'Educació de Barcelona. Per a cada grup cal informar una de les opcions següents: **obert / confinat / valorat i no cal acció** (perquè el centre educatiu, el RECO i els serveis territorials o el Consorci d'Educació de Barcelona tinguin la informació que el cas confirmat no ha estat contacte estret de la resta de GCE).
- Valorar el resultat de l'estudi de contactes del GCE i descartar un brot a la classe i als altres grups als quals pertany la persona, i també indicar les mesures que cal prendre en cada situació. Des dels SVET es podran determinar accions addicionals d'aïllament/quarantena segons l'estudi dels brots.
- Els gestors covid del SVET també han de coordinar-se amb l'atenció primària en relació amb la realització de les PCR en contactes estrets.

Mentre s'està esperant el resultat de la **PCR de l'infant o adolescent amb símptomes** (s'ha fet PCR i no TAR):

- No està indicat el confinament dels contactes estrets del grup de convivència estable.

- Només s'han de confinar els germans i convivents adults de l'infant o adolescent que estudien o treballen en un centre educatiu i que no estan vacunats amb la pauta completa o han passat la malaltia (amb prova diagnòstica que així ho confirmi) en els 180 dies anteriors a l'últim contacte amb el cas.

Quan s'està en espera del resultat **d'una PCR com a contacte estret**, no està indicat el confinament dels convivents. Per tant, **els membres de la família d'un contacte estret** no es consideren contactes estrets d'un cas i **no han de fer quarantena** fins que no es tinguin els resultats. En el cas de les famílies que consulten un servei mèdic privat o una mútua, és responsabilitat del professional sanitari que ha atès la sospita alertar el servei de vigilància epidemiològica territorial de referència de la persona que s'ha atès en el moment en què es constati un resultat positiu en laboratoris clínics homologats per a la realització de PCR per a SARS-CoV-2. **La família ho ha de notificar al centre educatiu** perquè es faci l'estudi de contactes (a través del SVET o del CAP de referència). Es faran arribar les instruccions als pediatres que exerceixen a l'àmbit privat.

La persona o la família del menor rep el **resultat**: si és negatiu, a través de l'aplicació La Meva Salut o d'un SMS. Si és positiu, la comunicació la farà un professional sanitari.

Quan un professional docent o no docent del centre educatiu rep un resultat positiu cal que ho comuniqui al **servei de prevenció de riscos laborals** corresponent.

### **Quan es confirmi un cas positiu:**

- Les direccions dels centres educatius han d'informar els pares, mares o tutors legals dels infants del grup de convivència estable que els fills o filles són contactes estrets d'un cas i que han de començar la quarantena domiciliària. Els han de dir que evitin les sortides i les interaccions fora d'aquest àmbit a partir de la sortida del centre educatiu, sempre que no tinguin la pauta de vacunació completa i/o hagin passat la covid-19 en els darrers 6 mesos, ja que en aquests dos supòsits no han de fer quarantena. Per informar-los es disposa de la carta de l'annex 2, on s'especifica com s'ha de fer la quarantena amb els infants i s'informa les famílies d'on i quan es farà la prova al GCE.

- En el cas que el cas positiu es confirmi **durant l'horari escolar**, el GCE ha de romandre amb normalitat al centre educatiu fins que acabi la jornada lectiva, sempre mantenint les mesures de seguretat i evitant el

contacte amb la resta de grups de convivència estable. Un cop acabi la jornada lectiva, els alumnes del GCE i els altres possibles contactes estrets del cas positiu han d'anar directament als respectius domicilis per iniciar la quarantena (**no poden fer activitats** extraescolars). En el cas que els infants del GCE hagin de tornar a casa amb **transport escolar**, poden fer-ho, si bé han d'extremar les mesures de seguretat, portar en tot moment la mascareta posada, i estar separats més de 2 files de la resta d'infants que no pertanyin al mateix GCE —sempre que sigui possible, els infants s'han de distribuir al transport escolar asseguts amb els companys o companyes del seu mateix GCE. Els contactes estrets amb la pauta de vacunació completa o que han passat la malaltia en els 6 mesos previs poden continuar fent les seves activitats amb normalitat, si bé han d'extremar les mesures de seguretat.

S'ha de fer un estudi de contactes a tots els membres dels GCE independentment de l'estat vacunal:

1. Alumnes i professorat amb la pauta de vacunació completa i/o que han passat la malaltia en els darrers 6 mesos: TAR a una de les farmàcies autoritzades el dia 0-1 del coneixement del cas positiu.

2. Alumnes i professorat sense vacunació o amb pauta incompleta: PCR als 4-6 dies del contacte. La presa de la mostra d'aquesta PCR es pot fer en llocs centralitzats (el CAP de referència de l'escola, especialment en entorns dispersos, o algun altre punt centralitzat) o en el mateix centre educatiu, segons convingui a l'efecte de l'organització de l'atenció primària. El centre educatiu ha d'informar, sempre que sigui possible abans que els alumnes marxin cap casa per iniciar la quarantena, i mitjançant la carta de l'annex 2, del lloc on es farà la prova i també de la data i l'hora.

**- Un resultat negatiu d'aquest test en els alumnes o professionals que no estan correctament vacunats o no han passat la malaltia en els 6 mesos previs no eximeix de la necessitat de mantenir la quarantena durant els 10 dies que dura el període d'incubació.**

Cal tenir present també que la durada de la quarantena es pot allargar si surten més casos positius en fer les proves PCR/TAR al GCE, de manera que s'allargarà 10 dies des del contacte amb els nous casos positius.

- Els alumnes han de ser a casa durant tots els dies que duri la quarantena i només poden sortir-ne per anar a fer-se la prova diagnòstica corresponent al contacte estret o, en cas que els hagin

aparegut símptomes, per anar a fer-se el diagnòstic i descartar, si escau, que es tracti d'un cas positiu.

- Excepte en algun cas puntual, donada la innocuïtat de la prova, i atès que gran part dels contagis es produeixen en l'àmbit familiar, es recomana als familiars que no acompanyin els infants durant la presa de mostra, per tal de no augmentar l'exposició si algun d'ells és positiu.

- Si per alguna raó, passats els 10 dies de quarantena d'un GCE, no es disposa del resultat de les PCR d'aquest grup, la quarantena s'ha fer fins que hagin passat 10 dies des que van estar en contacte a l'aula per última vegada.

- Si un alumne o alumna no s'ha fet la PCR com a membre d'un GCE per manca d'autorització o per alguna altra raó, ha de completar la quarantena igualment com la resta de membres del grup.

- Les persones que ja han tingut una infecció per coronavirus SARS-CoV-2 confirmada per PCR o TAR durant els **6 mesos anteriors (180 dies)** estan exemptes de fer quarantena.

- En tots els casos, l'autoritat sanitària, sobre la base dels resultats de l'estudi de cas que dirigeix, pot decidir ampliar l'estratègia de cerca activa de casos mitjançant tests microbiològics més enllà dels grups de convivència on s'hagin detectat casos.

La comunicació entre salut pública, el centre educatiu, els serveis territorials d'Educació o, si escau, el Consorci d'Educació de Barcelona i els RECO ha de tenir una coordinació fluïda. El servei de vigilància epidemiològica s'ha d'encarregar de l'estratègia de control del brot, que pot incloure, en determinats casos, el tancament total o parcial del centre educatiu.

**En tot cas, però, la presa de decisions en relació amb el tancament de l'activitat presencial d'un centre educatiu ha de ser el resultat de la valoració que en facin l'autoritat sanitària en coordinació amb l'autoritat educativa.**

Sempre que es produeixi un cas positiu s'ha de comunicar a l'ajuntament corresponent mitjançant el serveis territorials d'Educació corresponents o, si escau, el Consorci d'Educació de Barcelona.

Sempre que s'hagin d'aplicar aïllaments o quarantenes a infants en possible situació de vulnerabilitat, l'ajuntament corresponent ha

d'activar l'àrea bàsica de serveis socials que té de referència. A l'hora de fer el seguiment del cas, l'atenció primària de serveis socials s'ha de coordinar amb la persona referent de l'atenció primària de salut i amb la direcció del centre escolar.

Si els serveis epidemiològics detecten un brot a un centre educatiu ho han de comunicar als centres i als serveis territorials d'Educació o, si escau, al Consorci d'Educació de Barcelona.

## 9.3 RETORN AL CENTRE EDUCATIU

- Si la PCR és negativa o no s'ha hagut de fer, la persona es pot reincorporar un cop hagi remès la simptomatologia. En tots els casos cal seguir les recomanacions que recull el [document de no assistència al centre educatiu per malaltia transmissible](#). De manera general, els infants es poden reincorporar quan faci 24 hores que no tenen febre.
- En cas que la PCR o el TAR confirmi que es tracta d'un cas de covid-19, que la persona no hagi requerit ingrés hospitalari, que hagi estat atesa a l'atenció primària, i que se li hagi indicat aïllament domiciliari, l'aïllament s'ha de mantenir durant almenys 10 dies des que van començar els símptomes i fins que hagin transcorregut com a mínim 72 hores des de la desaparició dels símptomes.
- **No cal fer una PCR de control ni presentar cap certificat mèdic per poder tornar al centre educatiu.**

## 9.4 ACTUACIÓ EN CAS DE GERMANS I/O FAMILIARS D'UN CAS

- Els germans convivents d'un cas sospitós (aquell a qui s'ha fet PCR o TAR per la presència de símptomes compatibles i que està en espera dels resultats) **que no estiguin vacunats i que no hagin passat la covid-19 en els darrers 6 mesos**, si pertanyen a **l'àmbit d'un centre educatiu** han de quedar-se casa fins a conèixer-ne el resultat. Si el resultat és negatiu, poden reincorporar-se al centre



educatiu.

- En el cas de confirmació d'infecció (PCR o TAR positiu), els germans i familiars que són contactes estrets han de seguir el procediment general de gestió de casos de covid-19.

## 9.5 VINCLE AMB L'ATENCIÓ PRIMÀRIA

Els centres educatius disposen dels referents covid (RECO), que s'encarreguen d'atendre i resoldre els dubtes que es plantegin al centre educatiu i de proporcionar la informació i el suport necessaris. Si el referent covid del centre no pot resoldre algun dels dubtes, els ha de traslladar a la infermera referent.

El CAP de referència de l'escola és el CAP DE SANT SALVADOR.

- Adreça: Carrer de l'Alzina del Mas, 2, 43130 Tarragona
- Telèfon: 977 52 29 27

## 9.6 GESTIÓ DE CASOS DEL PERSONAL DEL CENTRE EDUCATIU

El percentatge de professionals dels centres educatius vacunats és molt elevat (> 90%), per la qual cosa la gestió de casos en aquests professionals és lleugerament diferent a la del curs anterior:

- Els professionals correctament vacunats que siguin contactes estrets d'un cas positiu no cal que facin quarantena, sempre que siguin asimptomàtics.
- Els qui formen part d'un GCE sí que s'han de fer una prova de cribatge, encara que estiguin vacunats: un TAR el mateix dia que s'assabentin que són contacte estret o l'endemà, en una de les farmàcies habilitades a aquest efecte.
- Els contactes estrets no vacunats s'han de fer una PCR al 4t-6è dia del contacte estret, i han de fer quarantena durant 10 dies, independentment del resultat de la PCR.



- Si la persona ha passat la covid-19 en els 90 dies previs, no es considera un cas sospitós, tret que tingui una clínica molt suggestiva.
- Tot i que la persona estigui vacunada, poden haver-hi casos positius. Si és així, s'ha d'actuar com en qualsevol altre cas positiu (vegeu la Guia d'actuació i col·laboració dels serveis de prevenció de riscos laborals per fer front a la pandèmia de covid-19).
- El personal del centre educatiu que no està vacunat i té un familiar convivent a l'espera del resultat d'una PCR perquè és un cas sospitós (no si és un contacte o s'ha fet un cribratge), no pot acudir al centre educatiu fins que no es conegui el resultat de la prova. Ara bé, no necessita una baixa laboral, sinó el document de deure inexcusable que es pot descarregar des del Portal de centre.
- Cal recordar que si bé els docents tenen cobertura de MUFACE, se'ls va assignar un CIP des del qual poden accedir a La Meva Salut i fer el seguiment del resultat de les proves diagnòstiques. Si es desconeix el número d'aquest CIP, es pot telefonar al 061.

## 10. SEGUIMENT DEL PLA

<p><b>RESPONSABLES</b> Equip directiu i coordinadors</p>
<p><b>POSSIBLES INDICADORS</b></p> <ul style="list-style-type: none"> <li>• Funcionament entrades i sortides</li> <li>• Organització patis</li> <li>• Nombre de possibles casos de Covid</li> <li>• Registre d'incidències relacionades amb la neteja</li> <li>• Registre d'incidències relacionades amb les mesures de prevenció i seguretat.</li> </ul>
<p><b>PROPOSTES DE MILLORA TRIMESTRALS</b> de docents, alumnes, famílies i personal del centre.</p>
<p><b>TEMPORITZACIÓ</b> Setmanalment és farà el seguiment a les reunions dels equips de cicles i de la comissió pedagògica.</p>