

PLA
OBERTURA
SETEMBRE
CURS 2021/22
ESCOLA SANT JORDI

7 de setembre del 2021

Pineda de Mar

0. ÍNDEX

1. Introducció	pàg. 3
2. Contingut del pla d'obertura	pàg. 5
a) Diagnosi	pàg. 5
b) Organització dels grups estables	pàg. 6
c) Criteris organitzatius dels recursos per a l'atenció de l'alumnat amb necessitat específica de suport educatiu (en confinament)	pàg. 7
d) Organització de les entrades i sortides	pàg. 8
e) Organització de l'espai d'esbarjo	pàg. 11
f) Relació amb la comunitat educativa	pàg. 12
g) Servei de menjador	pàg. 13
h) Pla de neteja	pàg. 13
i) Transport	pàg. 14
j) Extraescolars i acollida	pàg. 14
k) Activitats complementàries	pàg. 15
l) Reunions dels òrgans unipersonals i col·lectius de coordinació i de govern	pàg. 15
m) Protocol d'actuació en cas de detectar un possible cas de covid-19	pàg. 16
n) Seguiment del pla	pàg. 18
3. Concrecions per a l'educació infantil i primària	pàg. 18
a. Pla d'acollida de l'alumnat (adaptació a P3)	pàg. 18
b. Pla de treball del centre educatiu en confinament (infantil i Primària)	pàg. 18
4. Conclusions	pàg. 19
5. Annex 1 Distribució de cursos i aules	pàg. 21
6. Annex 2 Distribució de patis	pàg. 24
7. Annex 3 Distribució entrades i sortides	pàg. 27
8. Annex 4 Pla de neteja ajuntament	pàg. 30
9. Resolució	pàg. 32

1. INTRODUCCIÓ

Aquest Pla d'obertura s'ha elaborat seguint les [instruccions del Departament d'Educació](#) pel curs 2021/22 per a l'obertura de les escoles el mes de setembre.

El Pla pretén establir les bases per tal que el curs 2021/22 es pugui reprendre amb les màximes garanties, buscant l'equilibri entre protecció de la salut de les persones als centres educatius, la correcta gestió de la pandèmia i el dret de tots els infants a una educació de qualitat.

El Pla té com a finalitat regular l'obertura del setembre per tal que es pugui continuar l'aprenentatge al centre amb la màxima normalitat, seguint les instruccions sanitàries, garantint la funció social de l'educació; tenint en compte les mesures de protecció i seguretat per tal de tenir control de l'epidèmia i la ràpida identificació de casos o de contactes. Per aquest motiu, totes les mesures van adreçades a reduir la transmissió del virus i a millorar la traçabilitat de casos i contactes. I també tenint en compte, d'altra banda que hi ha un percentatge important de població vacunada i la possibilitat de vacunació per tota la població de 12 anys o més.

El marc que proposem vol ser fàcilment adaptable si es canvia el context epidemiològic, per tant parlem d'un document obert i flexible en la mesura que vagi evolucionant la situació.

L'organització que es proposa per l'obertura de l'escola al setembre es basa en grups de convivència estables. Formaran part d'aquests grups els i les alumnes d'un mateix grup-classe i el seu tutor/a, és a dir aquell conjunt de persones en el marc dels quals es produeix la socialització. També poden formar part de cada grup estable altres docents o personal de suport educatiu si la major part de la seva jornada laboral transcorre en aquest grup. En el cas que algun docent especialista entri al grup estable aquest haurà de mantenir la distància física de seguretat d'1,5 metres i farà ús de la mascareta. En el cas de la incorporació d'un nou alumne al centre, se l'assignarà a un grup estable existent.

Pel que a l'organització espacial de les aules, de cada grup estable, no requereix la distància física interpersonal de seguretat establerta en el curs anterior (1,5 metres o la superfície equivalent de seguretat de 2,5m²).

En el cas de l'Educació Física, i sempre que sigui possible per raons meteorològiques, es realitzarà a l'aire lliure evitant la franja horària de major exposició solar durant el mesos de calor.

A l'hora de circular pel recinte, i per evitar l'aglomeració de persones, s'han establert circuits i organitzat la circulació per aquests.

Per tal de preservar la salut dels alumnes, així com la del personal docent i no docent, caldrà que tothom faci el rentat de mans seguint les indicacions per a fer-ho correctament a:

ALUMNAT:

- L'arribada i a la sortida del centre educatiu
- Abans i després dels àpats
- Abans i després d'anar al WC
- Abans i després de les diferents activitats també de la sortida al pati

PERSONAL DEL CENTRE:

- A l'arribada al centre, abans del contacte amb infants
- Abans i després d'entrar en contacte amb els aliments, dels àpats dels infants i dels propis
- Abans i després d'acompanyar un infant al WC
- Abans i després d'anar al WC
- Abans i després de mocar un infant amb mocadors d'un sol ús.
- Com a mínim una vegada cada 2 hores

En el cas que no es pugui garantir la distància de seguretat d'1,5 metres, fora del grup estable del que es pertanyi o en el cas del personal que no pertanyi a cap grup estable, caldrà que les persones vagin amb mascareta.

El Pla efectua propostes per a l'acció educativa, organització i actuació amb els següents objectius:

- Organitzar a nivell espacial i dels grups estables en: les entrades i sortides a l'escola, de l'espai d'esbarjo, del servei de menjador, de les extraescolars i acollida, de les activitats complementàries, de les reunions.
- Establir els criteris d'atenció amb l'alumnat NESE
- Vetllar per la relació/comunicació amb la Comunitat Educativa

- Seguir el protocol d'actuació i seguiment d'aquest en cas de detectar un possible cas de COVID-19
- Establir els responsables i indicadors de seguiment del Pla
- Establir el suport lectiu, d'orientació, pla de treball i organització en cas d'un confinament parcial o tancament del centre.
- Concretar el Pla d'acollida pels alumnes de EI1
- Contemplar el Pla de ventilació, neteja i desinfecció.

Així doncs, el pla contempla cinc àmbits d'actuació: *organització de centre*: alumnat, professorat i PAS, espais i grups, serveis complementaris, entrades i sortides i horaris; *organització pedagògica i d'actuació en cas de confinament parcial o de centre*; *mesures de protecció, prevenció i d'actuació per a facilitar la traçabilitat o en cas de detecció de possibles contagis*; *pla de neteja, desinfecció i ventilació*; i el *pla d'aplicació*.

Aquesta planificació no serà rígida però s'estableix com una base per afrontar la situació i unificar criteris organitzatius, de funcionament i sobretot sanitaris. Per tant, contempla els diferents àmbits d'actuació del centre per a poder donar resposta a tota la Comunitat Educativa de l'escola.

2. Contingut del pla d'obertura

a. Diagnosi

La situació viscuda a causa del SARS-CoV-2, més conegut com "Coronavirus", ens va portar a repensar i reinventar-nos, tenint en compte les mesures adoptades per les administracions, centrades en protegir a la població amb l'objectiu de minimitzar el risc de contagi.

La incertesa de la situació va comportar una incertesa general social i, en conseqüència, una incertesa inicial en com havíem d'adequar l'escola a les necessitats del moment i a l'acompanyament als infants. Finalment, el curs passat 2020/21 l'adaptació dels centres docents amb la situació de pandèmia va ser un èxit i vam poder tenir les portes obertes del centre tot el curs i l'alumnat de la nostra escola va poder gaudir del curs escolar.

L'experiència de confinament del curs 2019/20 va ajudar a adaptar les activitats, metodologies, projectes, etc. del curs 2020/21. I vam poder fer un treball profund d'incorporar les tecnologies a les classes amb l'alumnat, els i les mestres i famílies. A més, es va fer un treball global d'Ed. Emocional per treballar tots els efectes que va tenir el confinament en el nostre alumnat.

I per una banda, els reforços covid que ens va assignar el Departament d'Ensenyament i d'altra banda, el fet de disposar del Pla de Millora d'Oportunitats Educatives, ens va ajudar per a poder treballar amb diferents grups bombolla i oferir reforços a l'alumnat que anava endarrerit acadèmicament.

També és important tenir cura de la comunicació amb les famílies, a través de videotrucades i Whatsapp, amb el claustre de l'escola. I a més, el curs 2020/21 vam continuar treballant amb el Classroom a les diferents aules per tal de potenciar aquesta eina telemàtica a les diferents classes, com també els diferents recursos que hi estan vinculats per a poder treballar online.

Finalment destacar que, tota la feina feta el curs 2020/21 ha servit d'utilitat per poder planificar el nou curs escolar.

b. Organització dels grups estables

Curs – Nivell	Nº d'alumnes	Professorat	Altres docents	PAE		Espai		Lavabos
				Estable	Temporal	Estable	Temporal	
P3	23	Montse	Cristi (Màgia) Arnau (psicomotricitat) Lola (ed. Especial) Sílvia (anglès) Núria I (Música) Reforç Inma		Vetllador/a	Aula P3	Pati	2 d'Infantil (amb la supervisió d'un mestre)
P4	25	Vero	Sílvia (anglès) Arnau (Psicomotricitat) Lola (ed. Especial) Cristi (Màgia) Núria I (Música) Reforç Inma		Vetllador/a	Aula P4	Pati	2 d'Infantil (amb la supervisió d'un mestre)
P5	25	Núria A.	Sílvia (anglès) Lola (Ed. Especial) Cristi (màgia) Núria I (Música) Arnau (Psicomotricitat) Reforç Inma		Vetllador/a	Aula P5	Pati	2 d'Infantil (amb la supervisió d'un mestre)
1r A	13	Oriol	Sílvia (Anglès) Arnau (Ed. Física) Cristi (Màgia) Núria I (música) Lola (Ed. Especial)			Aula de la biblioteca	Pati	2 planta baixa/pati (amb la supervisió d'un mestre)
1r B	12	Sònia	Sílvia (Anglès) Arnau (Ed. Física) Cristi (Màgia) Núria I (música) Lola (Ed. Especial)			Aula polivalent	Pati	2 planta baixa/pati (amb la supervisió d'un mestre)
2n A	12	Neus	Sílvia (Anglès) Arnau (Ed. Física) Núria I (música) Lola (Ed. Especial)			Aula 1r	Pati	2 de C.I. (amb la supervisió d'un mestre)
2n B	13	Carmen	Sílvia (Anglès) Arnau (Ed. Física) Núria I (música) Lola (Ed. Especial)			Aula 2n	Pati	2 de C.I. (amb la supervisió d'un mestre)
3r	25	Txell	Sílvia (Anglès) Arnau (Ed. Física) Núria I (música) Lola (Ed. Especial)		Vetllador/a	Aula de 3r	Pati	2 de C.M. (amb la supervisió d'un mestre)
4t	26	Albert	Sílvia (Anglès) Arnau (Ed. Física) Núria I (música) Lola (Ed. Especial)		Vetllador/a	Aula de 4t	Pati	2 de C.M. (amb la supervisió d'un mestre)
5è	25	Raquel	Sílvia (Anglès)			Aula 5è	Pati	2 de C.M.

			Arnau (Ed. Física) Lola (Ed. Especial) Núria I (música)					(amb la supervisió d'un mestre)
6è	27	Ana	Sílvia (Anglès) Núria I (música) Arnau (Ed. Física) Lola (Ed. Especial)			Aula 6è	Pati	2 de C.M. (amb la supervisió d'un mestre)
<p>*En el cas d'Educació Física, l'espai sempre s'intentarà que sigui el Pati, en el cas que plogui hi ha la possibilitat de fer-ho al Gimnàs</p> <p>*Els especialistes, mestres o vetlladors que no pertanyin a un grup estable hauran de fer classe amb mascareta o amb distància de seguretat de 1,5 metres.</p> <p>*Pel que fa als patis s'ha fet un horari perquè cada grup estable surti a un pati diferent. D'aquesta manera, compartint el pati només amb el seu grup estable, es podran treure la mascareta durant aquesta estona.</p>								

c. Criteris organitzatius dels recursos per a l'atenció de l'alumnat amb necessitat específica de suport educatiu (en confinament)

La situació viscuda amb la pandèmia del COVID-19 ha repercutit en el benestar i la qualitat de vida dels nostres infants ens ha deixat un context crític per a les famílies, on moltes han patit i/o patiran dificultats econòmiques, laborals i de salut, aquest fet farà que el nostre alumnat pugui presenciar situacions d'estrès, angoixa o frustració dels seus familiars.

Per tant, durant el curs escolar caldrà continuar amb el treball continu d'Ed. Emocional, aquesta tasca a la nostra escola es farà a través del Bosc de Lem, projecte que ja vam començar el curs passat. Pensem que és clau poder fer un bon acompanyament afectiu, recolzat amb dinàmiques d'ed. Emocional. I per fer-lo serà molt important el paper del docent com a suport i acompanyament per a la nova realitat que se'ns presentarà de cares al curs 2021/22.

Caldrà que aquest acompanyament serveixi per a posar paraules, compartir les emocions, sentiments i experiències viscudes al llarg d'aquest temps de post-confinament.

El nostre paper com a docents serà molt important per acompanyar als infants en els processos de canvi, deixant espai i temps per identificar com es senten els infants, ubicant sentiments i acompanyar-nos entre tots/es en el camí cap a la nova realitat.

També ens agradaria continuar treballant amb les **famílies**, oferint un espai d'acollida íntim a aquelles famílies que ho necessitin, fent xerrades informatives i educatives per tal de recolzar-les.

Tanmateix, també creiem que és important el recolzament mutu amb **l'equip docent**, oferint espais d'acollida i treball emocional, creant un acompanyament entre companys/es. Dedicant també sessions a la cohesió de grup i al retrobament.

A l'espai obert per a l'acollida de les famílies que ho necessitin s'encarregaria de fer aquesta atenció personalitzada la directora del centre i el Cap d'Estudis. Tot i que s'està esperant si el Departament d'Ensenyament ens tornarà a atorgar el Pla de Millora d'Oportunitats Educatives per poder disposar altre cop de la TIS al nostre centre i poder fer aquest treball amb les famílies i també amb l'alumnat. A part, la mestra d'EE continuarà treballant amb els diferents tutors/es per detectar casos d'alumnat que s'hagi de treballar d'una forma més exhaustiva d'Ed. Emocional i es faria un treball conjunt entre la mestra d'EE i el tutor/a de l'alumne. Finalment, i en cas necessari, es buscaria

una atenció directa a través de trucada o videotrucada per part dels especialistes de fora el centre (EAP, CREDA, CREDV, RETDIC, CEEPSIR...)

d. Organització de les entrades i sortides

Per evitar aglomeració de persones en un lloc del centre i a l'exterior de l'edifici, continuem amb els circuits i organitzarem la circulació dels diferents membres de la comunitat educativa en llocs i moments determinats. L'escola disposa d'accessos i d'espais grans i ventilats per a una correcta entrada i sortida de l'escola. [Annex portes i circuits al final del document.](#)

Entrades i sortides: En les hores d'inici i final de les activitats educatives, les entrades i sortides del centre s'han de fer de forma esglaonada per evitar aglomeracions i sempre mantenint la distància de seguretat i aprofitant els diferents accessos a la instal·lació.

L'escola disposa de 5 entrades des de l'exterior (algunes d'elles dividides en dues entrades, ja que són portes grans que permeten fer-ho).

Un cop l'alumnat entri al recinte escolar es disposarà en files al pati gran, al sorral o al hall. Allà els esperarà el seu tutor/a per tal de un cop hi siguin tots/es pujar a la seva aula per l'itinerari marcat.

Aquests accessos i horaris s'informaran a la policia local per tal que vetlli perquè es mantingui la distància física de 1,5 metres entre les diferents famílies i la correcta utilització de la mascareta fora del recinte del centre.

Al mateix temps la/el conserge de l'escola farà suport perquè no hi hagi aglomeracions a les portes d'accés del carrer Balmes, 34.

A cada entrada o sortida de l'escola s'assignarà un responsable de fila (normalment el tutor/a) i un responsable de porta. Els responsables de porta s'encarregaran de posar gel hidroalcohòlic i obrir i tancar les portes a l'alumnat abans que aquest entri al recinte escolar.

Espai - porta	Grup i responsable de fila	Horari i responsable de porta ENTRADA	Horari i responsable de porta SORTIDA	Entrada a l'aula	Consideracions
C/ Balmes, 34 PORTA PETITA D'INFANTIL	P3 (25 alumnes) Montse	9.00 15.00 E: Inma	12.30 15.00 S: Inma	Van directes a la fila de la rampa just abans d'entrar a l'edifici (porta d'infantil). Vestidor a l'aula.	A l'obertura de portes els/les alumnes aniran a la zona assignada dins del pati, i s'hauran d'esperar el seu torn per poder pujar a l'aula.

C/Jacint Verdaguer, 15 PORTA PRINCIPAL (porta B per a 5è i porta A per a 6è)	5è (25 alumnes) Raquel	9.00 15.00 E: Sílvia	12.30 16.30 S: Sílvia	Fila al Hall Entren per la porta de l'escala de cargol i van directes a l'aula de 5è. Vestidor a l'aula per motxilles	A l'obertura de portes els/les alumnes aniran a la zona assignada dins de l'edifici, i s'hauran d'esperar el seu torn per poder pujar a l'aula.
	6è (27 alumnes) Ana	9.05 15.05 E: Sílvia	12.35 16.35 S: Sílvia	Fila al Hall Entren per la porta de l'escala de cargol un cop hagi entrat 5è i van directes a l'aula de 6è. Vestidor a l'aula per motxilles	A l'obertura de portes els/les alumnes aniran a la zona assignada dins del pati, i s'hauran d'esperar el seu torn per poder pujar a l'aula.
C/ Balmes, 34 PORTA PRIMÀRIA A (Porta B per a P4 Porta A per a P5)	P4 (25 alumnes) Vero	9:00 15:00 E: Lola	12:30 16:30 S: Lola	Van a la fila del pati. Entren pel Hall i van directes a l'aula de P4. alternativament Vestuari al Hall	A l'obertura de portes els alumnes aniran a la zona assignada dins del pati, i s'hauran d'esperar el seu torn per poder pujar a l'aula.
	P5 (25 alumnes) Núria A	9:05 15:05 E: Lola	12:35 16:35 S: Lola	Van a la fila del pati. Entren pel Hall i van directes a l'aula de P5. S'esperen a la fila fins que entri P5 Vestuari al Hall	A l'obertura de portes els/les alumnes aniran a la zona assignada dins del pati, i s'hauran d'esperar el seu torn per poder pujar a l'aula.
C/Jacint Verdaguer, 15 PORTA SORRAL (porta A per a 3r i porta B per a 4t)	3r (25 alumnes) Txell	9:00 15:00 E: Conserge	12:30 16:30 S: Conserge	Fan fila al sorral. Van directes a l'aula de 3r per l'escala del Hall.	A l'obertura de portes els/les alumnes aniran a la zona assignada dins de l'edifici, i s'hauran d'esperar el seu torn per poder pujar a l'aula.
	4t (26 alumnes) Albert	9.05 15.05 E: Conserge	12:35 16:35 S: Conserge	Fan fila al sorral. Van directes a l'aula de 4t per l'escala del Hall.	A l'obertura de portes els/les alumnes aniran a la zona assignada dins de l'edifici, i s'hauran d'esperar el seu torn per poder pujar a l'aula.
	1r A (13 alumnes)	9.00 15.00	12:30 16:30	Van a la fila del pati. Entren per la porta del	

<p>C/ Balmes, 34</p> <p>PORTA CORREDISSA GRAN</p> <p>(porta A per a 1r A i porta B per a 1rB, porta C per a 2n A i porta D per a 2n B)</p>	<p>Oriol</p>	<p>E: Arnau</p>	<p>S: Arnau</p>	<p>pati/Hall i van directes a l'aula biblioteca. Vestuari per motxilles a l'entrada de l'aula.</p>	<p>A l'obertura de portes els/les alumnes aniran a la zona assignada dins del pati, i s'hauran d'esperar el seu torn per poder pujar a l'aula.</p>
	<p>1r B (12 alumnes)</p> <p>Sònia</p>	<p>9:00 15:00</p> <p>E: Arnau Josep</p>	<p>12:30 16:30</p> <p>S: Arnau Josep</p>	<p>Van a la fila del pati. Entren per la porta del pati/Hall i van directes a l'aula polivalent. Vestuari per motxilles a l'entrada de l'aula. S'esperen a la fila fins que entri 1r A</p>	<p>A l'obertura de portes els/les alumnes aniran a la zona assignada dins del pati, i s'hauran d'esperar el seu torn per poder pujar a l'aula.</p>
	<p>2n A (12 alumnes)</p> <p>Neus</p>	<p>9:05 15:05</p> <p>E: Arnau Josep</p>	<p>12:35 16:35</p> <p>S: Arnau Josep</p>	<p>Van a la fila del pati. Entren per l'escala de darrere l'escola, pujada al hall de Cl i van directes a l'aula. No comparteixen vestuari (motxilles a l'aula)</p>	<p>A l'obertura de portes els/les alumnes aniran a la zona assignada dins del pati, i s'hauran d'esperar el seu torn per poder pujar a l'aula.</p>
	<p>2n B (13 alumnes)</p> <p>Carmen</p>	<p>9:05 15:05</p> <p>E: Arnau Josep</p>	<p>12:35 16:35</p> <p>S: Arnau Josep</p>	<p>Van a la fila del pati. Entren per l'escala de darrere l'escola, pujada al hall de Cl i van directes a l'aula. No comparteixen vestuari (motxilles a l'aula) S'esperen a la fila fins que entri 2n A alternativament</p>	<p>A l'obertura de portes els/les alumnes aniran a la zona assignada dins del pati, i s'hauran d'esperar el seu torn per poder pujar a l'aula.</p>

*Les files dels diferents grups-classe tenen un lloc assignat al pati que delimita 2 metres amb la dels altres grups-classe

*Les portes de primària (Hall, corredissa i principal són grans per poder-les dividir en dos o tres entrades per mitjà de tanques)

També s'informarà a les famílies d'aquesta organització de les entrades i sortides i per evitar aglomeracions l'acompanyament dels infants a l'escola el farà una única persona. Les persones que portin i recullin els alumnes hauran de guardar també les distàncies fora de les instal·lacions.

Quan els/les alumnes entrin a l'escola i fins que no arribin a la seva aula hauran de dur mascareta posada des de casa. En els/les alumnes d'educació infantil no és obligat l'ús de mascareta fins els 6 anys. Els alumnes amb 3, 4 i 5 anys només l'hauran de portar en cas que hi hagi dificultat en complir les mesures de distanciament. [Annex entrades i sortides al final del document.](#)

e. Organització de l'espai d'esbarjo

La sortida al pati ha de ser seqüenciada. Cada grup ha d'ubicar-se al seu espai marcat i diferenciat.

Els jocs i les activitats físiques es podran realitzar de manera individual o en grups reduïts per tal de garantir les mesures de distanciament físic. Els horaris del pati s'estableixen segons el nombre d'alumnat real per aprofitar el màxim de metres quadrats per alumne.

El temps de desplaçament serà de 5 minuts entre grup i grup, per cada itinerari coincident, per evitar cap contacte entre grups.

L'escola disposa de 7 espais diferents per a desenvolupar l'estona de pati. S'hauran de fer 2 torns per tal de mantenir distàncies de seguretat. El primer torn es farà de 10:45 a 11:15 i el segon torn serà d'11:15 a 11:45. Com que sortiran amb grup bombolla a l'estona de pati es podran treure la mascareta.

L'estona d'esbarjo disposarà d'un mestre de reforç que haurà de donar suport als mestres que estiguin al pati per a qualsevol tipus d'incidència.

Curs - grup	Hora de pati	Espai
P3	11:15 a 11:45	Pati Bicis

P4	11:15 a 11:45	Pati futbol gran 1
P5	11:15 a 11:45	Sorral
1r A	11:15 a 11:45	Bàsquet
1r B	11:15 a 11:45	Pati futbol gran 2
2n A	11:15 a 11:45	Pati futbol petit
2n B	11:15 a 11:45	Rocòdrom
3r	10:45 a 11:15	Rocòdrom
4t	10:45 a 11:15	Sorral
5è	10:45 a 11:15	Bàsquet
6è	10:45 a 11:15	Pati futbol gran 2

Veure [Annex](#) per a més informació detallada de la situació de cada grup (plànol i horari)

f. Relació amb la comunitat educativa

En aquest apartat tindrem sempre en compte les mesures de seguretat, ventilació i distància per a poder realitzar les reunions amb les famílies.

- Reunions d'inici de curs amb famílies → s'organitzaran durant les primeres setmanes del curs, realitzades telemàticament. Totes les reunions seran a les 17:00.
 - P3: 27 de setembre
 - P4: 28 de setembre
 - P5: 29 de setembre
 - 1rA i 1rB: 21 de setembre
 - 2nA i 2nB: 22 de setembre
 - 3r: 30 de setembre
 - 4t: 30 de setembre
 - 5è: 20 de setembre
 - 6è: 20 de setembre
- Consell escolar → es preveuen 3 consells escolars distribuïts de la següent forma: a principis del primer trimestre, durant el segon trimestre i a final de curs. En el cas que el temps ho permeti es faran al porxo. En cas contrari, es realitzaran de forma telemàtica.

- La difusió i informació del pla d'organització a les famílies, com també la resta de comunicacions, es farà a través del Whatsapp i la Web de l'escola (<http://agora.xtec.cat/escolasantjordi/>). Puntualment es podrà venir a secretaria de l'escola de 9:00 a 13:00, sempre mantenint les distàncies de seguretat i seguint els protocols establerts. (amb cita prèvia)
- Tutories individuals amb les famílies → es realitzaran mitjançant videotrucada o trucada telefònica. En cas estrictament necessari es farà de forma presencial, en un espai ventilat i mantenint les distàncies de seguretat. Caldrà concretar-les amb cita prèvia.
- Es realitzarà una formació a les famílies en format de tutorials digitals per facilitar l'adaptació a les famílies a nivell d'eines digitals.

g. Servei de menjador

A l'espai de menjador mantindrem els grups estables, garantint totes les mesures de seguretat, utilitzant dos espais per als àpats i els patis per l'estona de descans. Per tant, es realitzaran diferents torns per donar cabuda a tots els alumnes.

Curs – grup	Hora de dinar	Espai àpat	Espai esbarjo
P3	12:30	Menjador	Gronxadors – Taules – Caseta de fusta o sorral
P4	13:00	Menjador	
P5	13:30	Menjador	
1r	12:30	Aula de plàstica	Pati futbol petit – pati futbol gran – pista de bàsquet
2n	13:00	Aula de plàstica	
3r	13:30	Aula de plàstica	
4t	14:00	Menjador	
5è	14:00	Aula de plàstica	
6è	14:30	Menjador	

*L'empresa encarregada del servei de menjador serà l'encarregada de fer la neteja de l'espai entre grup i grup.

Quan coincideixin alumnes de diferents grups estables s'haurà de fer ús de mascareta.

h. Pla de neteja

L'Ajuntament, que és qui contracta l'empresa de neteja de l'escola, és l'encarregat d'elaborar el pla de neteja el qual farà la neteja dels espais un cop al dia.

Pel que fa a l'escola es seguirà el següent protocol:

-VENTILACIÓ AULES:

La ventilació de les aules serà abans de l'entrada i la sortida dels infants i 3 vegades al dia durant 10 minuts com a mínim cada vegada.

A l'hora del pati es deixarà la mitja hora de pati les finestres obertes. (totes les aules tenen ventilació a l'exterior). Abans de començar les classes al matí es farà la ventilació de l'aula com a mínim 10 minuts, però si fa bon temps les finestres estaran obertes durant la classe.

RENTAT DE MANS: (es fa amb aigua i sabó en la mesura del possible i en el cas que no sigui possible amb gel hidroalcohòlic que n'hi haurà a totes les aules, a les entrades i sortides i als espais comuns). Les tovalloles seran d'un sol ús.

- Alumnat:
 - A l'arribada i a la sortida del centre educatiu
 - Abans i després dels àpats
 - Abans i després d'anar al WC (infants continents)
 - Abans i després de les diferents activitats (també a la sortida del pati)
 - Si es tenen les mans brutes
- Mestres i PAS:
 - A l'arribada al centre, abans del contacte amb els infants
 - Abans i després d'entrar en contacte amb els aliments, dels àpats dels infants i dels propis
 - Abans i després d'acompanyar un infant al WC
 - Abans i després d'anar al WC
 - Abans i després de mocar un infant (amb mocadors d'un sol ús)
 - Com a mínim una vegada cada 2 hores

-NETEJA I DESINFECCIÓ

A part de la neteja i desinfecció que farà l'empresa de neteja (que trobem a l'annex 4 en el [Pla de neteja elaborat per l'ajuntament](#), que és el mateix que el del curs 20/21) els/les mestres i/o els/les alumnes disposaran a les aules de desinfectant i tovallola de paper d'un sol ús per a poder netejar l'aula quan convingui. Sobretot a l'hora d'utilitzar els Chromebooks o ordinadors. Cada alumne disposarà d'un estoig individual amb el material bàsic per a escriure i pintar per tal d'evitar compartir material sovint (compartiran material el mínim possible). En la mesura del possible, com ja hem esmentat, es mantindran les portes obertes per tal d'evitar que es toquin els poms cada cop que s'entri a una aula.

i. Transport

La nostra escola no realitza transport escolar.

j. Extraescolars i acollida

- Extraescolars → Es realitzaran les extraescolars previstes en la PGA, sempre mantenint la distància interpersonal d'1,5 m i portant mascareta quan no es pugui preservar la distància

i això sigui possible per la naturalesa de l'activitat realitzada. En la mesura del possible es formaran grups estables de participants.

ACTIVITAT	Nº D'ALUMNES	GRUPS DEL QUAL PROVENEN	PROFESSIONAL RESPONSABLE	ESPAI ON ES REALITZA L'ACTIVITAT
Acollida matí	10-15	Tots	Mariona	Pati
Acollida tarda	10-15	Tots	Mariona	Pati
Piscina	10-15	Tots	Can Xaubet	P3
Futbol	10-15	Tots	Racing Pineda	Pati
Altres	10-15	Tots	VadeLleure	Pati (porxo) o Hall

k. Activitats complementàries

Es tindrà en compte les mesures de seguretat quan fem sortides i altres activitats complementàries, tant les del mateix centre com les del lloc on es fa l'activitat i en el transport, quan aquest sigui necessari. Les activitats que es facin amb les famílies es seguirà el protocol establert (mascareta, distància...) i s'intentarà, en la mesura del possible realitzar-les al pati de l'escola i quan no sigui possible al Hall de l'escola amb ventilació.

l. Reunions dels òrgans unipersonals i col·lectius de coordinació i de govern

ÒRGANS	TIPUS DE REUNIÓ	FORMAT DE LA REUNIÓ	PERIODICITAT
Equip directiu	Planificació i organització	Presencial	Dues per setmana
Claustre	Planificació, organització i coordinació	Presencial	Un cop al mes
Cicle	Planificació, organització i coordinació	Presencial	Un cop per setmana
Comissions	Planificació, organització i coordinació	Presencial	Un cop per setmana
Claustre	Formació	Presencial	Cada quinze dies (mentre duri la formació)
CAD	Coordinació	Presencial	Un cop al trimestre
EAP + EE	Coordinació	Presencial	Tres cops al mes
Assemblea d'alumnes	Coordinació	Presencial	Un cop al trimestre

AFA + Equip directiu	Planificació, organització i coordinació	Presencial	Un cop al trimestre
Ajuntament + Equip directiu	Planificació, organització i coordinació	Presencial	Un cop al trimestre

Les reunions seran presencials sempre i quan es puguin seguir totes les mesures de seguretat. En cas contrari es faran de forma telemàtica. Normalment per a fer aquestes reunions presencials s'utilitza el porxo de l'escola o el Hall que està ben ventilat.

m. Protocol d'actuació en cas de detectar un possible cas de covid-19

Davant la presència d'aquests símptomes, se seguiran les indicacions sanitàries vigents en aquell moment.

En cas d'aparició de símptomes en un alumne o alumna en la seva presència al centre:

- Aïllar l'alumne o alumna en un espai específic (sala de coordinació o consergeria).
- Avisar pares, mares o tutors.
- Informar a la família que han d'evitar contactes i consultar al centre d'atenció primària o pediatra.
- Informar al CAP de referència, per tal que activi els protocols previstos.
- Procedir a la desinfecció i a la neteja dels espais del centre.

En cas d'aparició de símptomes en un mestre/a i a un treballador/a PAS:

- No assistir al centre.
- Posar-se en contacte amb el seu metge de capçalera.
- Informar de la presència de simptomatologia tan aviat com sigui possible a la direcció del centre.
- Informar a l'Ajuntament (al responsable directe)
- Seguir el protocol que marca l'Ajuntament de Pineda o emplenar la declaració responsable relativa a la vulnerabilitat, casos estrets i simptomatologia COVID-19 per tal d'informar que té símptomes, que està en observació o que ha estat diagnosticat com a cas positiu i per poder fer el seu seguiment per part del personal sanitari de la unitat de PRL així com el dels seus possibles contactes.

Casos potencials	Espai habilitat per a l'aïllament	Persona responsable de reubicar l'alumne/a i custodiar-lo fins que el vinguin a buscar	Persona responsable de trucar a la família	Persona responsable de comunicar el cas als ss.tt.
P3	Consergeria	Docent del grup estable/directora	Docent del grup estable/administrativa o Equip Directiu	Directora
P4	Consergeria	Docent del grup estable/directora	Docent del grup estable/administrativa o Equip Directiu	Directora
P5	Consergeria	Docent del grup estable/directora	Docent del grup estable/administrativa o Equip Directiu	Directora
1r	Consergeria	Docent del grup estable/directora	Docent del grup estable/administrativa o Equip Directiu	Directora
2n	Consergeria	Docent del grup estable/directora	Docent del grup estable/administrativa o Equip Directiu	Directora
3r	Consergeria	Docent del grup estable/directora	Docent del grup estable/administrativa o Equip Directiu	Directora
4t	Consergeria	Docent del grup estable/directora	Docent del grup estable/administrativa o Equip Directiu	Directora
5è	Consergeria	Docent del grup estable/directora	Docent del grup estable/administrativa o Equip Directiu	Directora
6è	Consergeria	Docent del grup estable/directora	Docent del grup estable/administrativa o Equip Directiu	Directora

Si es detecta un possible cas al centre, es farà un seguiment a través de la graella següent:

Alumne/a	Dia i hora de la detecció	Explicació dels protocols seguits i observacions	Persona de salut amb qui es	Persona referent del centre pels
----------	---------------------------	--	-----------------------------	----------------------------------

			manté el contacte i CAP	contactes amb Salut

n. Seguiment del pla

Responsables del seguiment	
Directora i Comissió de Riscos Laborals	
Possibles indicadors	Qui ho revisa?
Seguiment dels protocols d'entrada i sortida	Coordinador/a riscos laborals
Pla de neteja	Directora
Control de simptomatologia (telèfon)	Tutors/es i/o directora
Adequació dels espais	Conserge
Reforç als diferents patis	Mestre/a de reforç pati
Gestió de les cites prèvies	Administrativa
Casuística del menjador, acollida i extraescolars	Coordinadora del menjador
Protocols d'activitats complementàries	Cap d'estudis
Taula de seguiment de possibles casos	Directora

3. Concrecions per a l'educació infantil i primària

a. Pla d'acollida de l'alumnat (adaptació a P3)

A l'escola no s'ha contemplat un període d'adaptació esglaonat (dies i hores), sinó que els alumnes que comencen curs fan horari normal. Els primers quinze dies es fa adaptació amb molt de suport de docents fixes a l'aula durant aquest període.

Aquest any s'haurà d'establir l'ús de mascaretes per aquells mestres que vagin a fer el suport a l'aula de P3 i no siguin del grup estable.

Durant la primera setmana, una unitat familiar de cada alumne podrà acompanyar l'alumne/a fins a l'entrada del hall d'infantil, respectant les mesures de seguretat (mascareta).

b. Pla de treball del centre educatiu en confinament (Infantil i primària)

En previsió d'un possible nou confinament hem pres un seguit de mesures a seguir:

- Elaboració d'un dossier físic de continguts personalitzat perquè l'alumne pugui treballar de forma autònoma a casa → s'elaborarà abans de començar el curs.
- Preparació de la plataforma Classroom → es prepararan activitats digitals a partir de la plantilla elaborada durant el 3r trimestre del curs 19/20. Cada setmana hi haurà una activitat de cada àrea + una activitat d'educació emocional.

- Videotrucades o trucades individuals i en grup → recolzament a l'alumne/a i a la família.
 - En el cas dels alumnes d'Infantil, pel fet de la dificultat de comunicació telemàtica (comprovat durant el 3r trimestre del curs passat), és millor fer les videotrucades a nivell opcional i el grup sencer.
- Es tindran preparats dispositius (ordinador), si cal, per poder donar suport a les famílies, com també packs de material.

Nivell educatiu	Mètode de treball i recursos didàctics previstos	Mitjà i periodicitat del contacte amb el grup	Mitjà i periodicitat del contacte individual amb l'alumne/a	Mitjà i periodicitat de contacte amb la família
Infantil	-Plataforma CLASSROOM -Dossier físic -Dispositiu (si cal) -Pack material (si cal)	Videotrucades → 1 a la setmana (grupals)	Només es faria en cas de demanda del propi alumne/a	Trucades → 2 a la setmana (en casos necessaris)
Primària	-Plataforma CLASSROOM -Dossier físic -Dispositiu (si cal) -Pack material (si cal)	Videotrucades → 3 a la setmana (grupals o en petit grup)	Només es faria en cas de demanda del propi alumne/a	Trucades → 2 a la setmana (en casos necessaris)

4. Conclusions

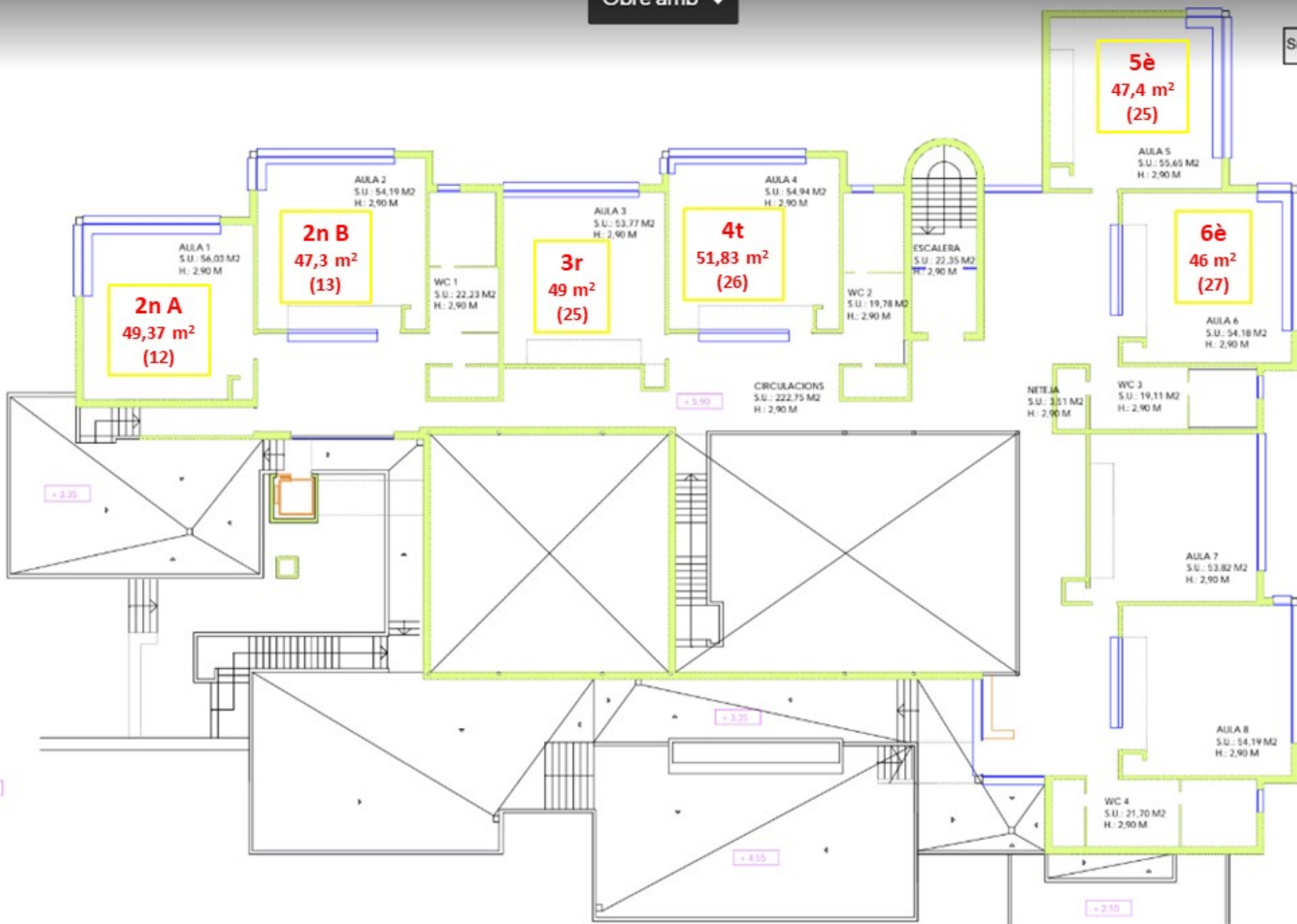
Com hem dit a l'inici d'aquest Pla d'Actuació per a l'obertura del curs 2021/22, ens trobem davant un document obert i flexible que s'anirà actualitzant i modificant a mesura que anem prenent noves decisions i anem rebent noves indicacions depenent com vagi evolucionant la pandèmia del COVID-19.

El que tenim clar, com a equip, és que sempre ha de prevaldre la coherència amb la nostra mirada envers l'acompanyament a la infància des d'una perspectiva holística i global, en tots els sentits, però sobretot els emocionals i tenint en compte l'alumnat amb més vulnerabilitat.

Per tant, la nostra responsabilitat en aquests moments, pel compromís que tenim amb els nostres infants, amb les seves famílies i amb la nostra línia d'escola és continuar amb actuacions i accions sempre en sintonia amb l'essència del nostre Projecte Educatiu de Centre.

ANNEX 1

PLA REOBERTURA SETEMBRE | Curs 21/22
Distribució de cursos i aules

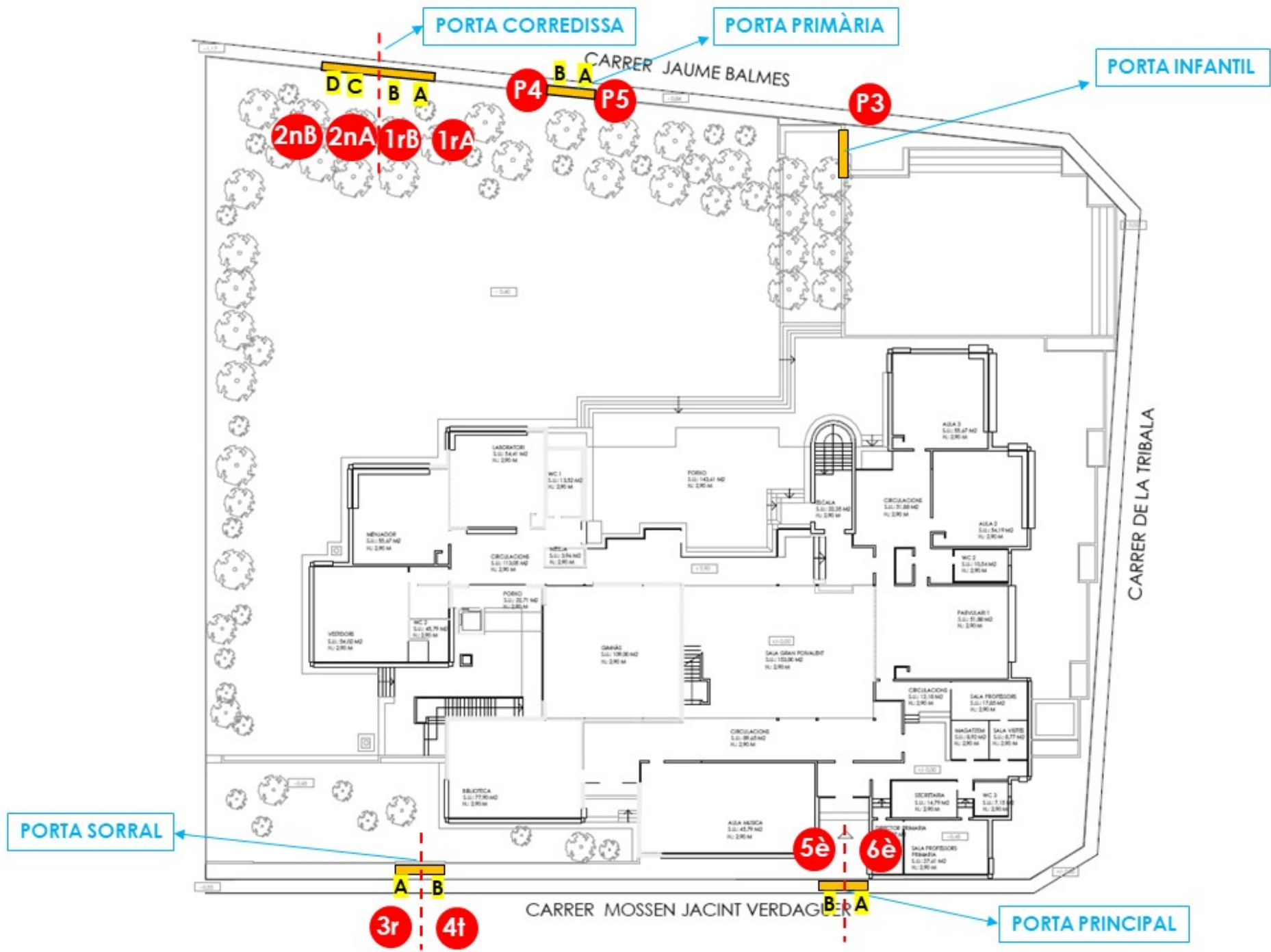


ANNEX 2

PLA REOBERTURA SETEMBRE | Curs 21/22
Distribució de patis

ANNEX 3

PLA REOBERTURA SETEMBRE | Curs 21/22 Distribució entrades i sortides



ANNEX 4. PLA DE NETEJA DE L'AJUNTAMENT



Ajuntament
de Pineda de Mar

PLA DE NETEJA D'ESCOLES DE PRIMÀRIA DE PINEDA DE MAR CURS 2020-2021

D'acord amb el Pla d'actuació per al curs 2020-2021 per a centres educatius en el marc de la pandèmia del Departament d'Educació, la neteja de les escoles de primària, la competència de la qual corresponent a l'Ajuntament de Pineda, durant l'esmentat curs es realitzarà de la manera següent:

- a) Es mantindran les freqüències de neteja previstes als plecs que regulen el contracte de neteja de dependències municipals.
- b) S'ha fet proposta per incloure en els nous plecs les accions següents:
 - Neteja de lavabos a les 12.00 h, quan acabin les classes. Freqüència diària.
 - Neteja general i prèvia al començament del curs escolar. S'ha de fer abans del començament del curs escolar i abans de l'1 de setembre o el primer dia hàbil del mes.
 - Neteja general per elements. Exigir calendaris de la neteja amb freqüència mensual i, sobre tot, amb la neteja anual. Demanar el pla anual de neteja. Afegir en aquest apartat amb caràcter semestral o anual el poliment del terra.
- c) Mesures COVID19

El pla d'actuació per al curs 2020-2021 per al centres educatius rebut del Departament d'Educació disposa que les escoles han de disposar d'una planificació de ventilació, neteja i desinfecció adaptada a les característiques del centre.

- La ventilació dels espais educatius forma part de la responsabilitat de l'equip directiu i aquests han de complir amb les mesures previstes per tal de ventilar les instal·lacions interiors com a mínim abans de l'entrada i la sortida dels alumnes i 3 vegades més durant el dia durant, almenys, 10 minuts cada vegada.

- La neteja i desinfecció d'espais s'ha de realitzar amb una periodicitat almenys diària. Es realitzarà una neteja i desinfecció completa a l'inici o al final de la jornada. Els treballs de neteja es realitzaran de fer de forma prèvia a les actuacions de desinfecció per garantir l'eficàcia dels desinfectants.

- Es realitzarà la neteja dels lavabos i zones comunes (despatxos, sales d'actes i biblioteques, baranes i passamans, inclosos) de forma addicional a la neteja general. Una a les 12.00 h, quan acabin les classes; i una altra a les 15.00 h quan es reprenen les classes.

- Activitats extraescolars. Des del Servei d'Educació, a través del protocol corresponent, s'establirà l'obligació de l'entitat responsable de l'activitat autoritzada d'assumir la neteja i desinfecció de la part de la instal·lació utilitzada una vegada finalitzi l'activitat.

- Gestió de residus

El protocol recomana que els mocadors i tovalloles d'un sol ús utilitzats per a l'assecat de mans o per a la higiene respiratòria es llencin en contenidors amb bosses, preferiblement amb tapa i pedal. El



Ajuntament de Pineda de Mar

subministrament d'aquest contenidor no forma part de les competències municipal de manteniment dels centres educatius, per tant, s'ha de subministrar pel Departament d'Educació.

El material d'higiene personal, com mascaretes, guants i altres residus personals d'higiene, són considerats com a fracció resta i, per tant, s'han de llençar al contenidor de rebuig (contenidor gris). Aquest contenidor el facilitarà l'Ajuntament de Pineda de Mar.

En el cas que alguna persona presenti símptomes mentre està al centre, cal tancar en una bossa tot el material utilitzat a l'espai d'ús individual on s'ha aïllat la persona i introduir aquesta bossa tancada en una segona bossa abans de dipositar-la amb la resta de residus tal com s'ha indicat al paràgraf anterior.

Francisco Hernández Arteaga - DNI
08769748D (AUT) Fecha:
2020.07.23
13:56:28 +02'00'

Francisco Hernández Arteaga
Cap de l'àrea de Qualitat de Vida

Sandra Pérez Maldonado - DNI
77617629N (TCAT) Firmado digitalmente
por Sandra Pérez
Maldonado - DNI
77617629N (TCAT)
Fecha: 2020.07.24
12:33:29 +02'00'

Sandra Pérez Maldonado
Regidora d'Educació i Salut

Pineda de Mar, 23 de juliol de 2020

Resolució de la Directora del centre Escola Sant Jordi, de Pineda de Mar, per la qual aprova el Pla específic d'obertura pel curs 2021-22.

Com a directora del centre Escola Sant Jordi, de Pineda de Mar, i en aplicació de les competències que estableix **l'article 132 de la Llei orgànica 2/2006, de 3 de maig, d'Educació, modificada per la Llei orgànica 8/2013 de 9 de desembre, per a la millora de la qualitat educativa d'acord amb la** Resolució de 1 de juliol de 2021 per la qual s'aproven els documents per a l'organització i gestió dels centres per al curs 2021/22 i informat el Consell Escolar i el Claustre de mestres i l'Ajuntament de Pineda de Mar,

RESOLC:

1. Aprovar el Pla d'Obertura del curs 2021-22.
2. Comunicar aquesta resolució al Consell Escolar del centre i donar-la a conèixer a tota la comunitat educativa, com també a l'Ajuntament de Pineda de Mar. Així mateix, aquest pla estarà a disposició de l'Administració Educativa i a disposició de la comunitat educativa a la [web del centre](#).

La directora

Pineda de Mar, 9 de setembre de 2021