



PROJECTE EDUCATIU DE L'ESCOLA ROSER CAPDEVILA 2023

Actualització aprovada en Claustre: 29 de maig de 2023

Actualització aprovada en Consell Escolar: 13 de juny de 2023

ÍNDEX

1. Presentació , Justificació del Projecte i Principis d'actuació	3
1.1. Presentació i justificació del projecte	3
1.2. Trets d'Identitat del centre	4
1.3. Organització de l'escola	4
1.4. Principis d'actuació	5
1.5. Principis Epistemològics	6
1.6. Principis Pedagògics	6
1.7. Principis Metodològics	8
1.7.1. Les comunitats d'aprenentatge	8
1.7.2. Educació Relaxada	9
1.7.3. Avaluació Competencial	9
1.7.4. Patis compartits	10
1.7.5. Deures	10
1.7.6. Escola Verda i Horts	10
1.7.7. Estètica i disposició dels espais	10
1.8. Principis Pedagògics de l'escola. Eixos vertebradors de la nostra proposta.....	11
1.8.1. Els Ambients de treball simbòlic i d'experimentació en comunitats.....	11
1.8.2. La Vida d'Aula	12
1.8.3. Les especialitats.....	14
1.8.4. Escola Inclusiva	15
1.8.5. Altres trets identificatius de l'escola.	16
2. El context escolar	17
2.1. On som?	17
2.2. Alguns trets d'identificació del tipus de població usuària de l'escola.....	17
2.3. Qui som?	18
2.3.1. Alumnat	18
2.3.2. Equip docent	19
2.3.3. PAS.....	20
2.3.4. Famílies	20
2.3.5. Consell Escolar	20
2.3.6. AFA	21
2.3.7. Altres serveis de l'escola	21
3. Criteris d'autonomia pedagògica	24
3.1. Prioritats i plantejaments educatius	24
3.2. Principi de no-discriminació i educació inclusiva	24
3.3. Concreció dels objectius	25
3.4. Marc Curricular	26
3.5. Indicadors de progrés	26
3.6. La programació general anual de centre i la memòria anual	27
3.7. El Projecte Lingüístic de Centre	28
3.8. Pla de Formació de Centre	28

4. Criteris d'autonomia organitzativa	30
4.1. Estructura organitzativa del centre	30
4.2. Lideratge.....	30
4.3. Organigrama de centre.....	32
4.4. Activitats complementàries	33
4.5. Activitats extraescolars	33
4.6. Serveis escolars.....	33
4.7. Portes Obertes, preinscripció i matrícula.....	34
4.8. Les normes d'organització i funcionament de centre.....	34
5. Criteris d'autonomia en matèria de gestió	35
5.1. Gestió de personal	35
5.1.1. Òrgans de coordinació institucional.....	35
5.1.2. Òrgans unipersonals	37
5.2. Gestió econòmica, de serveis i de recursos materials	38
5.3. Gestió de l'ús social del centre.....	38
6. Desenvolupament del PEC en altres plans i projectes de centre	40
6.1. El Pla d'Autonomia de Centre (PAC)	40
6.2. El Pla d'Acció Tutorial (PAT).....	40
6.3. El projecte de Convivència i Pla d'Acollida.....	42
6.4. El Pla de lectura de l'escola	42
6.5. El Pla TAC.....	43
6.6. Els Projectes d'Innovació Educativa.....	43
7. Rendició de comptes del Projecte Educatiu del Centre	45
7.1. Concreció del PEC en el Projecte de Direcció.....	45
7.2. Mecanismes d'ampliació i actualització del PEC	46
7.3. Diligència d'aprovació.....	47
8. Bibliografia	48
9. Annex 1: La nostra mirada	50

1. PRESENTACIÓ, JUSTIFICACIÓ DEL PROJECTE I PRINCIPIS D'ACTUACIÓ

1.1. Presentació i justificació del Projecte.

La nostra escola està ubicada a Terrassa, al barri de Torre-sana. L'escola va començar el seu camí el setembre del 2006, amb el curs 2006-2007. Durant els dos primers cursos i dos trimestres va estar ubicada en un altre centre educatiu proper, l'escola d'educació infantil i primària Les Arenes, a Terrassa. Darrerament l'escola ha evolucionat molt tant pel que fa als trets organitzatius com als trets pedagògics; la innovació continuada és intrínseca a la nostra manera d'educar els infants. És per aquest motiu que considerem necessària una reestructuració i actualització del Projecte Educatiu de l'escola Roser Capdevila.

El document exposat a continuació és fruit d'una revisió i reorganització de les línies pedagògiques principals de la documentació del centre per part de l'equip directiu amb estreta col·laboració amb tot l'equip docent i aten el nou currículum d'Educació (D 175/2022) Tanmateix, aquest és compartit tant amb el Consell Escolar de l'escola, l'AFA i amb la resta de la Comunitat Educativa.

Aquest document es desenvolupa i concreta en altres documents annexos:

- Les normes d'organització i funcionament del centre (NOFC)
- El projecte lingüístic del centre (PLC)
- El Pla d'acollida del centre.
- El Pla d'atenció a la diversitat del centre
- El Projecte de convivència del centre
- El Pla d'acció tutorial (PAT)
- La carta de compromís educatiu

El Projecte Educatiu del centre, doncs, orienta les successives Programacions Generals Anuals (D102/2010, art. 10) i Estableix els criteris, indicadors i procediments per a l'avaluació de la recollida en cada Memòria anual (D102/2010, art. 10). Tanmateix, constitueix la base en què s'ha de fonamentar el Projecte de Direcció, que ordena el desplegament del PEC pel període del mandat i precisa els indicadors de referència (D102/2010, art. 31.2). Finalment, estableix una coherència amb les Normes d'Organització i Funcionament de l'escola (D102/2010, art. 5.3).

1.2. Trets d'identitat del centre

El centre d'Educació Infantil i Primària Roser Capdevila es defineix com a escola:

- Pública i amb vocació de servei públic.
- Catalana i respectuosa amb la diversitat de llengües.
- Aconfessional, amb respecte a la diversitat en la seva globalitat.
- Inclusiva, Co-educativa i Respectuosa vers la societat que ens envolta.
- Viva, activa i amb una mirada respectuosa cap a l'infant.
- Innovadora a través de diverses propostes pedagògiques on l'alumnat és el veritable protagonista de l'aprenentatge.
- Democràtica, que aposta pel treball de valors i d'educació emocional.
- Verda i respectuosa amb l'entorn i el medi ambient.
- Amb mirada cap al futur, a través de la nostra tasca pedagògica i de les noves tecnologies que ens envolten.
- Formadora a través del treball en xarxa amb diverses entitats i universitats.
- Estèticament acurada, per tal d'afavorir el clima, i per motivar l'aprenentatge significatiu.

1.3. Organització de l'escola

La gestió de l'escola es basa en la utilització de mecanismes democràtics en tots els òrgans de funcionament. La transparència i la participació dels diferents sectors de la comunitat escolar a través dels seus òrgans de representació, l'objectivitat i la professionalitat en són els seus trets característics.

Els principals òrgans de gestió del centre són:

- Consell Escolar.
- Equip directiu format per la directora, la cap d'estudis i la secretària.
- Equip de coordinació pedagògica, format per l'equip directiu i les coordinadores de cada comunitat.
- Claustre.
- Comunitats d'aprenentatge (petits, mitjans i grans).
- Comissió d'atenció a la diversitat CAEI i CAEI social (de caire institucional).
- Altres comissions i càrrecs unipersonals que poden anar variant segons les necessitats de centre:
 - Llengua, Interculturalitat i cohesió social (LIC)
 - Comissió de convivència
 - Comissió TIC

- Comissió de brigada
- Comissió verda on s'inclou la comissió d'hort
- Riscos laborals
- Enllaç sindical
- Coordinació amb centres formadors
- Coordinació Montessori
- Comissions mixtes formades per mestres i famílies
 - Comissió de pati
 - Comissió de biblioteca
 - Comissió d'hort
 - Comissió d'estètica
 - Comissió d'elaboració de material.

La reglamentació, funcionament i competències d'aquests òrgans queden recollits en la normativa vigent i en les Normes d'organització i funcionament de centre.

1.4. Principis d'actuació

Els centres del sistema educatiu català han de recollir els principis rectors del sistema educatiu que s'estableixen en l'article 2 de la Llei d'educació. A més, els centres de titularitat pública han d'incloure els principis específics que s'estableixen en l'article 93:

Caràcter i projecte educatiu dels centres públics

1. Les administracions han de garantir que els centres públics dels quals són titulars siguin referent de qualitat educativa i d'assoliment dels objectius d'excel·lència i d'equitat que aquesta llei determina.
2. L'escola pública catalana es defineix com a inclusiva, laica i respectuosa amb la pluralitat, trets definidors del seu caràcter propi.
3. Els centres públics es defineixen d'acord amb els principis de qualitat pedagògica, de direcció responsable, de dedicació i professionalitat docents, d'avaluació, de retiment de comptes, d'implicació de les famílies, de preservació de l'equitat, de cerca de l'excel·lència i de respecte a les idees i les creences dels alumnes i de llurs mares, pares o tutors.
4. Els principis definits pels apartats 2 i 3 inspiren el projecte educatiu que cada centre públic ha d'adoptar en exercici de l'autonomia que aquesta llei li reconeix. En tot cas, el projecte educatiu

de cada centre s'ha de comprometre expressament a complir aquests principis i ha de determinar la relació amb els alumnes i les famílies, la implicació activa del centre en l'entorn social i el compromís de cooperació i integració plena en la prestació del Servei d'Educació de Catalunya.

1.5. Principis epistemològics

Ens basem en Bauman (2006) per afirmar que “La societat moderna és líquida”, vol dir que les nostres condicions de vida estan caracteritzades pels canvis constants i per una sensació d'incertesa. Al nostre parer, l'escola no pot ser un lloc estàtic que li costa moure's i adaptar-se a les noves condicions vitals i en contínua evolució. Aquest fet creiem que no afavoreix el desenvolupament integral dels infants ja que viuen dues realitats: per una banda una vida a gran velocitat i amb molts canvis i per una altra una escola que li costa donar resposta a aquests canvis.

Per una altra banda ens preocupa els alts índex de fracàs escolar i per això creiem que des de l'escola creiem fermament que hem de fer quelcom al respecte. No ens podem permetre com a societat que aquests índex es repeteixin sistemàticament. Ens cal fer una profunda reflexió per poder modificar en la mesura del possible la nostra pràctica educativa.

És a partir d'aquesta situació que hem recuperat alguns autors (clàssics i no tan clàssics) que ens han donat algunes claus per afrontar aquestes realitats.

1.6. Principis pedagògics

El nostre projecte educatiu el podríem definir com a Escola Activa. Aquest concepte ja va ser introduït per la corrent pedagògica anomenada Escola Nova, la qual va tenir un important ressò a Catalunya durant el primer terç del S. XX. L'Escola Nova va introduir la idea d'educació activa i integral, valorant els aspectes morals, emocionals, físics, intel·lectuals i socials en el desenvolupament de la persona.

Els orígens de l'Escola Nova els trobem entre els segles XVIII i XIX amb Rousseau (1712-1778) qui defensava que la idea de la persona com a ésser bo, per la qual cosa se'n desprèn la necessitat de respectar-li els seus interessos i motivacions, Pestalozzi (1746-1827) el qual emfatitzava la importància en l'experimentació i l'activitat de l'infant en el seu entorn; i Fröebel (1782-1852) que va afegir la rellevància de la llibertat de l'infant per tal de situar-lo al centre del seu propi aprenentatge.

Entre els segles XIX i XX trobem Ferrière (1879-1960) com a el més clar impulsor de l'Escola Nova. Promovia una cultura de la infància basada en el respecte, on l'experimentació, la creació, el joc i l'activitat eren les principals fonts d'aprenentatge tant en el pla individual com en el col·lectiu.

Maria Montessori (1870-1952) proposa que l'activitat de l'infant havia de ser funcional i basada en el propi interès. Les activitats proposades havien d'estar pensades des del punt de vista sensoriomotriu per tal de treballar l'experimentació i la manipulació. No en va, dissenyà tota una sèrie de materials que, avui en dia, encara fem servir a moltes escoles. A nivell més local, Ferrer i Guàrdia (1859-1909) va impulsar el projecte d'Escola Moderna; l'ensenyament que duia a terme estava basat en el lliure pensament, rebutjant tot sistema de càstigs i premis, vinculant l'escola a l'àmbit social, natural i cultural de l'entorn.

Per últim entre els segles XX i XXI bevem de les fonts de Loris Malaguzzi (1920-1994) i els seu projecte de les escoles infantils de Reggio Emilia; aquest pedagog proposa que l'ètica, l'estètica i la política estan intrínsecament lligades al desenvolupament humà i que, per tant, des de les escoles ens hem de fer ressò d'aquestes realitats. Els "Ateliers" (ambients) són espais on els infants experimenten, on gaudeixen de la bellesa, de l'art, on comparteixen les pròpies experiències amb iguals i amb adults i tot plegat fa possible en seu aprenentatge en totes les dimensions de l'ésser humà. Howard Gardner (1943-) va proposar la teoria de les Intel·ligències Múltiples; aquesta teoria defensa que l'ésser humà no posseeix un únic tipus d'intel·ligència com s'havia establert fins a ben entrat el segle XX, ell proposa que les persones tenim com a mínim vuit intel·ligències i que cadascú de nosaltres tenim més potencial en unes que en unes altres. Les propostes pedagògiques que se'n deriven intenten plantejar unes escoles que donin cobertura a totes aquestes intel·ligències per tal que cap infant se'n vegi privat de desenvolupar les pròpies.

Per últim es agradaria citar a Jaume Carbonell, pedagog d'actualitat de casa nostra, que en el seu llibre *Una educació para mañana*, Carbonell (2008) ens parla d'un aprenentatge vinculat a la diversió a partir del desig d'aprendre:

"Provocar el desig al coneixement, tractant de vincular la racionalitat amb l'emotivitat. Perquè les coses que se senten s'aprenen millor. [...] El desig de saber i d'aprendre condueix a la interrogació i a la pregunta: per accedir a la veritat i per a dubtar." (Carbonell, 2008)

Carbonell pensa que no segregar l'alumnat per edats milloraria la pràctica educativa, com també la introducció del pensament crític sobre la realitat. Tanmateix ressalta la importància de la innovació educativa que "intenti vincular la llibertat i el respecte a la individualitat amb la llibertat i l'enfortiment de la col·lectivitat." A nivell metodològic, Carbonell (2008) destaca els projectes de treball, el respecte cap a les relacions educatives, les sortides a l'entorn, les assemblees, el treball en equip, els treballs d'investigació o el desenvolupament de l'autonomia personal. També ens

parla de la necessitat de modificar els espais, que siguin més atractius i pensats pedagògicament, i la necessitat de flexibilitzar el temps a l'escola.

Són moltes les arrels de les quals es nodreix i fa créixer la nostra escola. Ens considerem un centre pedagògicament actiu, on el respecte, el foment del benestar i l'acollida de l'infant n'és l'eix principal. Aquests pedagogs i d'altres que no estan citats formen part de la nostra epistemologia, i ens anomenem amb humilitat com a **Escola Roseriana**.

1.7. Principis metodològics.

Des de la creació de l'escola hem anat consolidant el nostre projecte educatiu basat en diversos pilars fonamentals, tots ells basats en el marc teòric abans exposat:

- a. **Les comunitats d'aprenentatge.**
- b. **Educació respectuosa i familiarització.**
- c. **Avaluació competencial.**
- d. **Els patis compartits.**
- e. **Els deures.**
- f. **Escola verda i horts.**
- g. **Estètica i disposició d'espais.**

Nosaltres entenem el fet educatiu de forma global, és a dir, tots els moments i tots els espais intentem que siguin tractats des de la mateixa perspectiva integradora i globalitzada, és per això que les estones de pati, de menjador, d'extraescolars... són tractats amb els mateixos enfocaments teòrics i metodològics; per tant, tots els agents que intervenen en el procés d'aprenentatge i d'educació dels nostres infants tenen un paper actiu: mestres, famílies, monitors i monitores...

Cadascun d'aquests principis del centre compten amb el seu propi document metodològic on s'explica i s'especifica la manera de procedir de l'escola.

1.7.1. Les Comunitats d'aprenentatge.

L'objectiu final de tot plantejament influeix directament en l'alumnat del centre, per això l'escola planteja una agrupació en comunitats d'aprenentatge pels alumnes:

Comunitat de petits (Educació Infantil 3, 4 i 5).

Comunitat de mitjans (1r, 2n i 3r curs d'Educació Primària).

Comunitat de grans (4t, 5è i 6è curs d'Educació Primària).

La divisió del centre en comunitat d'aprenentatges planteja una organització dels docents similar (reunions de cicle, comissions, festes, sortides, activitats de companyonia, etc.). De cada comunitat s'escull un/a coordinador/a, el qual esdevé enllaç entre la comunitat i l'Equip Directiu tot formant part de la Comissió Pedagògica. L'alumnat comparteix activitats conjuntes amb els/les companys/es de comunitat com ara els ambients, els projectes d'investigació, activitats compartides, etc.

Aquesta segmentació de l'alumnat en comunitats planteja una perspectiva vertical no graduada ja que aquests s'estableixen en comunitats i durant part de la jornada tenen l'oportunitat de vincular-se i compartir activitats amb alumnes d'altres "nivells educatius". Es promou la cooperació i s'atenen els propis ritmes d'aprenentatge i d'investigació a través de propostes obertes, adaptades i que fomentin l'autonomia d'actuació de l'infant.

1.7.2. Educació Respectuosa i familiarització

Aquest principi és vigent al l'escola, ja que es contempla que el clima de treball condiciona l'alumnat. Per aquest motiu es proposa una entrada i sortida de l'escola de manera relaxada, en la que mestre/a i família poden intercanviar informació rellevant de l'alumnat.

Contemplem un procés de familiarització d'13 i fins a 15 molt respectuós i acollidor, així com amb les famílies que arriben noves al centre. Tanmateix per l'equip docent que comença a l'escola, seguint el nostre pla d'acollida.

Obrir l'escola a les famílies (amb uns criteris i unes normes establertes) ens ajuda a millorar la integració, l'adaptació i la vinculació al centre dels infants i les noves famílies.

1.7.3. Avaluació competencial

L'avaluació dels infants també ha preocupat al centre, de igual manera que inquieta a d'altres escoles. Els equips docents i els equips de direcció investiguen constantment sobre noves tècniques que ajudin a plasmar totes les tasques que es realitzen durant les jornades del trimestre. A més aquest sistema ha de ser útil pels lectors (les famílies), àgil de confeccionar i unívoc. A l'escola proposem una avaluació qualitativa, formativa i que evidencien els processos i el progrés acadèmic dels nostres infants

L'informe d'avaluació redactat contempla els sabers, l'evolució de l'alumne/a, les especialitats, el nivell de benestar d'aquest/a dins l'aula... fet que situa l'infant com a individu, com a part del grup i com a membre de la comunitat. Durant el procés d'avaluació tots els i les docents de la comunitat intervenen tant a la junta com a l'informe final (coresponsabilitat), fet que aquest sigui competencial i mostri tots els aspectes de cada infant de l'escola.

1.7.4. Els patis compartits

A l'escola també entenem les estones d'oci com a part intrínseca de l'aprenentatge que ens permet compartir experiències. La nostra proposta és doncs, l'obertura dels espais i la coincidència en el temps de pati, compartit entre alumnes i docents, per tal d'afavorir les relacions socials entre comunitats d'aprenentatge.

1.7.5. Els deures

Aquest ha estat un motiu de debat continuat, iniciat entre els i les docents i perpetuat per les famílies del centre. Es va debatre en claustre i es traspassà a Consell Escolar. Es va consensuar que els deures haurien d'estar relacionats intrínsecament amb el desenvolupament de la vida d'aula i les tasques que es realitzen amb les criatures, es donen un dia a la setmana i es retornen a una setmana vista.

1.7.6. Escola verda i horts

Som escola verda i sempre contemplem que el nostre dia a dia a l'escola sigui el més ecològic i menys perjudicial possible pel medi ambient: fomentem el reciclatge, l'estalvi d'energia, l'alimentació saludable, etc.

Tanmateix comptem amb l'activitat d'hort a El contemplada com a especialitat. I sempre és benvinguda la col·laboració dels infants de primària i de les famílies.

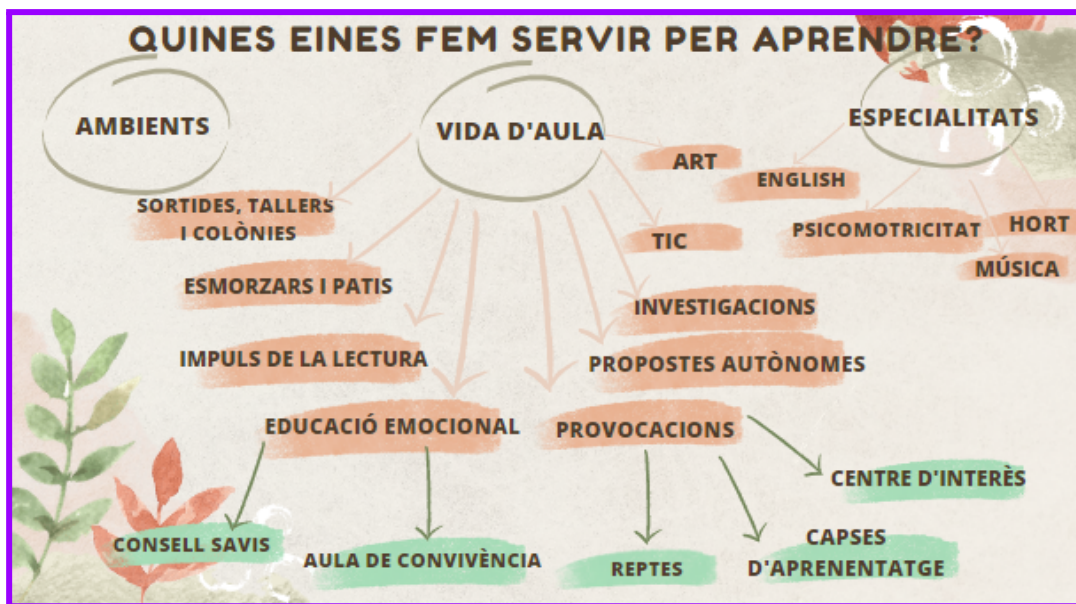
1.7.7. Estètica i disposició d'espais

Abad, (2006) a la seva ponència *L'escola com àmbit estètic segons la pedagogia reggiana* explica la concepció estètica que es promou des de les escoles de Reggio Emilia "no només com a manifestació d'una escola bella i amable, sinó com a una creació d'espai educatiu que expressi i comuniqui el projecte pedagògic". A l'escola valorem aquest sentit d'harmonia estètica i ens és prioritari.

1.8. Principis pedagògics de l'escola. Eixos vertebradors de la nostra proposta.

Des de la creació de l'escola hem anat consolidant el nostre projecte educatiu basat en diversos pilars fonamentals, tots ells fonamentats en el marc teòric abans exposat:

- Ambients de treball simbòlic i d'experimentació en comunitats
- Vida d'aula.
- Especialitats.
- Escola Inclusiva



Cadascun d'aquests principis pedagògics compta amb el seu propi document metodològic on s'especifica la manera de treballar a la nostra escola.

1.8.1. Els ambients de treball simbòlic i d'experimentació en comunitats

Els ambients i la seva implantació formen part de la cultura de la nostra escola des del seu inici i ens organitza en les tres comunitats d'aprenentatge. Els ambients tracten de donar resposta a la complexitat de l'educació a través del desenvolupament de les potencialitats humanes, cognitives, emocionals, relacionals, etc. Aquesta metodologia, a través de les seves activitats, fomenta la necessitat d'aprendre i d'aprehendre les possibles respostes per part de cada infant i cada adult (ja que també estem en un procés d'aprenentatge continu). A partir d'aquests conceptes, coneixem els Ateliers que, segons Malaguzzi, "són espais d'investigació, d'experimentació i de manipulació, que s'expressa a través de 100 llengües i on es dona llibertat als processos creatius. Els alumnes

estan acompanyats pels mestres *Atelieristes* encarregats d'unificar expressió i currículum". Aquestes situacions d'aprenentatge programades combinen diversos sabers on es plantegen reptes cognitius a assolir.

Podem definir els Ambients d'aprenentatge com a un espai inclusiu, estèticament acurat, on esdevé la comunicació activa i efectiva, l'experimentació, la manipulació, la creació, la investigació que acompanya l'infant en el seu procés d'adquisició d'aprenentatges. Aquest procés ha de ser significatiu i ha d'estar dotat de sentit a través de les propostes i reptes que suggereix l'espai i la creació dels infants, que fan que desenvolupin les capacitats, competències, habilitats i valors. Les relacions que s'estableixen són diversificades i lliures entre docents (que pren un rol de mediador) i alumnes (rol actiu i investigador).

1.8.2. La vida d'aula

És un dels pilars on es fonamenta la nostra pràctica educativa al Roser Capdevila. Entenem per vida d'aula tot allò que passa i es viu en un grup. Des de les converses diàries en els moments de trobada a l'aula, les investigacions sorgides de la curiositat dels infants que deriven en situacions d'aprenentatge actives, el treball autònom que complementen els aprenentatges, les especialitats, les activitats que es realitzen al mateix nivell, comunitat o a d'altres... És a dir, tot allò que conforma la història dels nostres infants. La vida d'aula forma part del creixement personal de l'infant i la dotació de rellevància dins del grup, respectant els trets diferencials que ens fa únics i úniques. A l'aula es vivencien diverses investigacions, qüestions i preguntes dels infants. D'aquest fet s'esdevenen els projectes d'aprenentatge. L'aprenentatge basat en projectes és un mètode de treball globalitzador on l'alumne/a és protagonista de tot el procés.

Es fomenta l'aprenentatge significatiu, l'autonomia de l'infant, la cooperació amb els i les companyes de l'entorn, la curiositat, el gaudi... i així l'alumnat esdevé agent actiu. Però no està sol, ja que forma part d'una xarxa social que el recolza.

Partim de la rotllana de conversa on els infants expliquen les seves vivències i experiències. La rotllana és l'eix vertebrador de treball del grup i de l'aula. A partir d'aquí, a vegades, els surten incògnites, curiositats, coses a investigar. La mestra és observadora i moderadora de la conversa i quan es va veient un interès comú ajuda a estructurar els punts parlats i les preguntes a investigar.

Formen part activa de la vida d'aula les següents situacions (cadascuna especificada en els documents metodològics):

- **Sortides, tallers i colònies:** aquestes activitats formen part i complementen la vida d'aula, les investigacions i les especialitats. Ajuden a desenvolupar l'autonomia dels infants i ofereixen espais per provocar la curiositat, l'experimentació i les vivències pròpies. Afavoreixen la cohesió del grup, el treball cooperatiu dels infants i tanmateix consolida el treball en equip.
- **Esmorzar i patis:** l'esmorzar és un moment relaxat i distès, els infants es troben a l'aula asseguts a la cadira o a la rotllana de la seva aula. Això promou les relacions socials entre ells i elles i el respecte mutu. L'estona de pati és per jugar i gaudir amb respecte cap als infants de l'escola. És per aquest motiu que els nostres patis són compartits.
- **Impuls de la lectura:** contemplem començar la nostra rutina diària amb una estona de lectura, que fomenti el gaudi i l'adquisició d'aquest saber. Les propostes són diferents cada dia i fins i tot també hi ha moments de compartir amb la família (llegim amb família).
- **Educació Emocional:** Des de l'inici del centre hem donat especial valor al tracte amb els infants, des de l'evolució de les seves investigacions, al tracte de les emocions, a l'escolta activa, les mirades individualitzades de cadascun d'ells. Per aquest motiu promocionem l'educació emocional com a treball continuat, transversal i evolutiu. Comptem amb el Consell de Savis (reunions de delegats), activitats amb enfocament vivencial, aula convivència, aules obertes, etc.
- **Provocacions:** Aquesta metodologia proposa una invitació, un suggeriment, que desperta l'interès per explorar, fer servir materials i manipular. La provocació, per tant, és una proposta d'activitat oberta creada pel docent que convida el nen i la nena a aprendre aquells continguts que no parteixen directament dels interessos dels infants, però que igualment s'han d'aprendre. Són provocacions els reptes, les capses d'aprenentatge i el treball sistemàtic dels centres d'interès.
- **Propostes autònomes:** les activitats proposades es poden realitzar de manera autònoma pels infants (previ modelatge) i ofereixen la sistematització de sabers. Aquestes es

regulen a través d'un Pla de Treball adaptat a cada comunitat. Les propostes són de caire manipulatiu i vivencial seguint la filosofia Montessori principalment, tot i que també poden conviure amb d'altres mètodes.

- **Investigacions:** Organitzem els aprenentatges a partir dels propis interessos de l'alumnat, de les seves vies d'investigació i preguntes per donar-li una resposta a través de la recerca d'informació. La tasca dels docents consisteix en anar incloent els continguts curriculars a mesura que les línies d'investigació ho requereixen. Els/les alumnes són capaços de construir mapes competencials mentals dels coneixements treballats i, amb l'ajuda de l'adult, com a guia en el viatge, són capaços de plasmar-los. Les famílies tenen un paper fonamental ja que comptem de la seva experiència per aportar coneixements d'allò que s'està investigant.
- **Art:** Treballem l'expressió artística com una part integral de la vida d'aula, és un espai totalment viu on els infants es poden adreçar al llarg del dia a fer diferents propostes. A vegades vindran donades per l'adult de referència amb una proposta o provocació, altres vegades podran fer servir el material bàsic que hi ha en aquell espai.
- **Foment de les noves tecnologies:** el treball de la vida d'aula es complementa de manera integrada amb l'ús de les noves tecnologies, d'aquesta manera enriqueixim els moments d'aprenentatge dels infants. També volem emfatitzar en aquest aspecte pels motius exposats en el marc teòric d'aquest projecte: l'escola no pot viure d'esquenes a la societat, és per això que cal dotar a l'alumnat de les eines necessàries per ser competents en aquest àmbit. Tot i així, sempre evitem la sobre exposició a l'ús de les pantalles i a certs continguts audiovisuals.

1.8.3. Especialitats

Les especialitats de l'escola complementen l'horari de cada aula. Parlem de llengua anglesa, música, educació física i psicomotricitat i hort. Procurem que les propostes a treballar siguin vivencials, engrescadores, passant primer per tot el que sigui manipulatiu i experimental per acabar arribant en els termes que sigui necessari a l'abstracció.

- Llengua anglesa: Apostem per la millora continuada de l'adquisició de la llengua, fomentant el llenguatge oral i fent que l'aprenentatge sigui competent a través de projectes de millora (PILE, GEP, E-Twinning, CETE+, etc.).

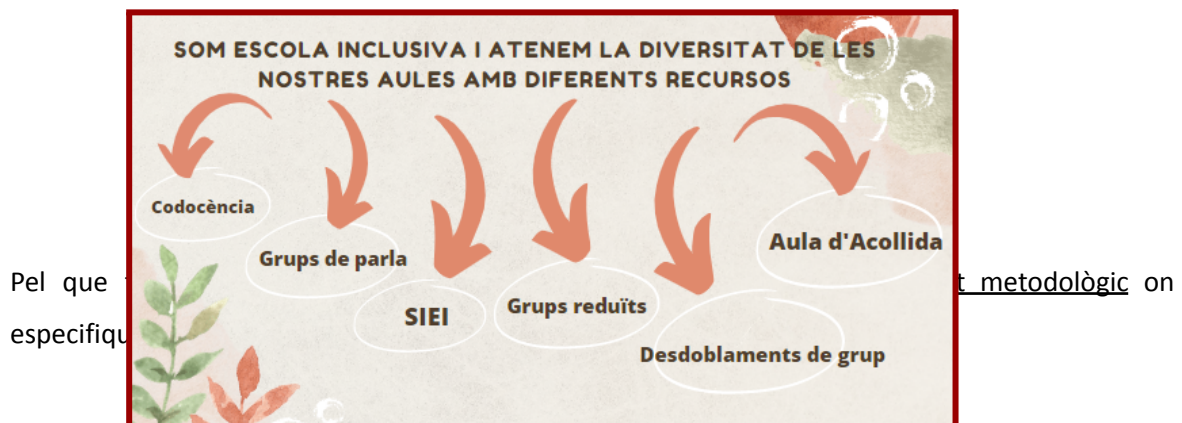
- Música: treballem el llenguatge musical a tots els nivells educatius tot desenvolupant destreses artístiques com la dansa, el ritme, les audicions, les cantates, etc.
- Educació Física i psicomotricitat: treballem l'expressió corporal , la salut i la higiene, entre d'altres aspectes propis de l'àmbit.
- Hort: es contempla com a especialitat a l'educació Infantil i es realitza en mig grup. Com a escola verda que som considerem aquesta tasca essencial per tal de tenir cura i respecte cap al nostre espai natural.

Cada especialitat compta amb un document metodològic específic que explica com es treballa a l'escola.

1.8.4. Escola Inclusiva

Un dels objectius més destacables de l'educació és garantir que tot l'alumnat, independentment de les seves condicions i característiques personals, desenvolupi al màxim possible les seves capacitats. Avancem per una escola inclusiva, que implica tot l'alumnat, afavorint que aquest pugui participar i aprendre en els mateixos entorns escolars i tingui una resposta ajustada a les seves singulars necessitats. És un procés de millora constant en el que s'hi ha d'involucrar tota la comunitat educativa.

Promovem l'atenció a la diversitat de l'alumnat dins l'aula ordinària sempre que sigui possible exceptuant situacions d'aprenentatge específiques. Viure la diferència com un factor positiu i cercar formes cada cop més adequades de respondre a la diversitat, reduint les barreres que troba cert alumnat per aprendre, és un repte que implica a les famílies, a les institucions, a l'administració educativa i a tots els professionals de l'educació. A l'escola comptem amb aquests recursos i la SIEI (Suport Intensiu per alumnat TEA).



Garantir una major igualtat d'oportunitats suposa prendre decisions en diversos àmbits d'intervenció educativa i institucional. L'organització del centre ha de permetre la planificació, la coordinació i l'execució de pràctiques educatives que facilitin l'aprenentatge i l'èxit acadèmic i social de tot l'alumnat.

1.8.5. Altres trets identificatius de l'escola

Tal com hem pogut observar, la nostra cultura d'escola es basa en el respecte, en el treball de les múltiples intel·ligències de l'infant. Tanmateix compta amb la complicitat de tots els membres de la Comunitat Educativa.

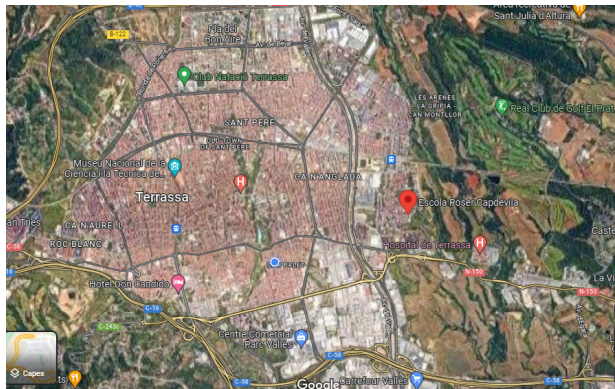
Al document de La Nostra Mirada (Annex 1) podem trobar el detall de la nostra manera de viure a l'escola.

2. EL CONTEXT ESCOLAR

2.1. On som?

L'escola està ubicada al barri de Torressana de Terrassa. La nostra ciutat té actualment 223.627 habitants, per la qual cosa està situada en tercera posició demogràfica dins el territori català. Tant la població com el saldo migratori segueixen creixent. El barri de Torressana es situa a les afores de la ciutat, al districte 2, situat al marge esquerre Vilardell i a prop de Les Arenes.

Si parlem del context escolar, el Roser Capdevila es troba a la zona educativa 3. Comparteix zona amb 4 escoles bressols, 7 escoles de primària, un institut escola i 3 instituts. També amb una escola municipal d'Educació Especial.



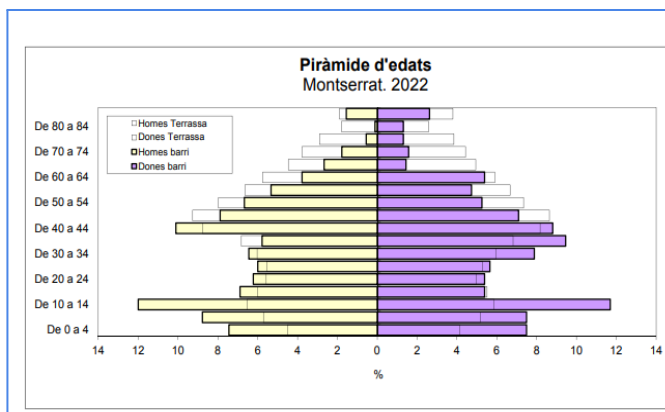
Mapa i situació de l'escola Roser Capdevila de Terrassa, al Districte 2

2.2. Alguns trets d'identificació del tipus de població usuària de l'escola.

Pel que fa a l'estructura per edats, el barri compta amb una població infantil i juvenil rellevant i amb força representació en comparació amb el municipi. Tal com observem a les taules demogràfiques de la zona:

- Els infants de 0 a 4 anys representen un 7'47% de la població.
- Els infants de 5 a 9 anys representen un 8'19% de la població.
- Els infants de 10 a 14 anys representen un 11'86% de la població.

	Homes		Dones		Total	
	Habitants	%	Habitants	%	Habitants	%
De 0 a 4	67	7,44	57	7,49	124	7,47
De 5 a 9	79	8,78	57	7,49	136	8,19
De 10 a 14	108	12,00	89	11,70	197	11,86
De 15 a 19	62	6,89	41	5,39	103	6,20
De 20 a 24	56	6,22	41	5,39	97	5,84
De 25 a 29	54	6,00	43	5,65	97	5,84
De 30 a 34	58	6,44	60	7,88	118	7,10
De 35 a 39	52	5,78	72	9,46	124	7,47
De 40 a 44	91	10,11	67	8,80	158	9,51
De 45 a 49	71	7,89	54	7,10	125	7,53
De 50 a 54	60	6,67	40	5,26	100	6,02
De 55 a 59	48	5,33	36	4,73	84	5,06
De 60 a 64	34	3,78	41	5,39	75	4,52
De 65 a 69	24	2,67	11	1,45	35	2,11
De 70 a 74	16	1,78	12	1,58	28	1,69
De 75 a 79	5	0,56	10	1,31	15	0,90
De 80 a 84	1	0,11	10	1,31	11	0,66
85 i més	14	1,56	20	2,63	34	2,05
Total	900	100,00	761	100,00	1.661	100,00



Taules 1 i 2. Font extreta de l'Anuari Estadístic Terrassa 2022

Una part de la població té les seves arrels en l'arribada d'immigració interna dels anys 60, aquest fet fa que la llengua materna d'un percentatge molt elevat sigui el castellà. A la darrera dècada han arribat al barri dues tipologies noves de famílies, en primer lloc persones amb un nivell de formació alta (estudis secundaris o superiors) i que han estat expulsades de Barcelona per motius econòmics, bàsicament pel preu de l'habitatge a la capital catalana. Una altra tipologia de família és com a conseqüència de l'arribada d'immigració extraestatal, tot i que a la nostra escola l'índex d'aquesta tipologia no és tan elevat com a les escoles de l'entorn. Aquest barri comparteix territori amb dos barris més on hi ha gran concentració de població d'ètnia gitana per una banda i famílies d'origen magrebí per una altra. A més cal afegir que formen part de la nostra comunitat famílies d'altres barris de Terrassa que han respost a la crida d'un projecte d'escola diferent, on un dels principals valors justament és el respecte a les individualitats i la posada en pràctica de metodologies innovadores que fa del nostre projecte una proposta singular.

2.3. Qui som?

2.3.1. Alumnat

L'escola va néixer al curs 2006-2007, i és una escola de doble línia. Degut a la forta demanda que té el centre les ràtios per grup solen ser força nombroses.

Les dades del curs 2022-2023 així ho demostren:

NIVELL	NOMBRE DE GRUPS	ALUMNAT MATRICULAT
P3	2	44 *
P4	2	43
P5	2	51*
1r	2	49
2n	2	53*
3r	2	51*
4t	2	47
5è	2	49
6è	2	49
TOTAL	18	436

*Per sobre de la ràtio

Pel que fa a l'alumnat cal tenir en compte la nostra mirada cap als infants, on coneixem i donem suport a les seves necessitats maduratives, evolutives i educatives. Respectem els seus ritmes vitals i acompanyem els seus processos.

2.3.2. Equip docent

Durant els primers anys de l'escola l'equip docent era força inestable, comptàvem amb poques places definitives al centre, al curs 2014-2015 només teníem un total de cinc persones amb plaça de funcionari definitiu. Aquest fet s'ha anat revertint gràcies als diversos concursos de trasllats, concurs de mèrits, oposicions, etc.

La nostra plantilla actual és de 30'5 docents: 29 docents, 1 aula SIEI i 0'5 d'Aula d'Acollida. Tot i així som conscients que aquesta xifra pot variar depenent el curs. La majoria d'aquestes places les ocupen personal d'EI i d'EP encarregades de les tutories. Pel que fa a les especialitats comptem amb 2 places de Llengua Anglesa, 2 d'Educació Física, 2 d'Atenció a la Diversitat i 1'5 de Música. A més, comptem amb una aula SIEI (que la formen 1 mestra SIEI i 1 auxiliar d'AD), 0'5 d'Aula d'Acollida, 1 tècnica d'atenció a la diversitat a I3 i una bossa d'hores de vetllador que va variant curs rere curs. Actualment, de les 30'5 places de l'escola treballem 14 mestres amb destinació definitiva, per tant, un 46% de la plantilla és estable.

Al següent quadre en podreu observar el resum:

EI	EP	PAN	PEF	PMU	AD	SIEI	AA	Altres
8	13	2	2	1,5	2	1 + TEEI	0'5	TEEI, Vetlladors

2.3.3. PAS/ PAE

A l'escola comptem amb una administrativa a temps complet i un oficial de servei també a temps complet. També comptem amb una EEI que dona suport de gestió i suport a la docència a les aules de I3 i una tècnica d'atenció a la diversitat que dona suport a l'aula SIEI.

2.3.4. Famílies

Les famílies hi són present en el nostre dia a dia d'escola. Treballem de manera conjunta i busquem espais de relació per afavorir una bona convivència a l'escola i la millora d'aquesta. Som una escola oberta a les famílies i col·laborem de manera activa amb diverses actuacions: comissions de treball mixtes, acompanyament en ambients, el nostre projectes de familiarització, sortides i tallers, experts en investigacions, col·laborar en festes de l'escola, aules obertes, jornades pedagògiques, taules obertes, etc.

Un cop trimestralment també ens trobem en Comunitat Educativa, els membres de l'AFA, Consell Escolar i Comissió Pedagògica treballem i reflexionem sobre els aspectes més rellevants del centre.

2.3.5. Consell Escolar

Un cop al mes aproximadament ens reunim (representant de famílies, docents, PAS, AMPA i Ajuntament) per prendre les decisions pròpies com a màxim òrgan executiu de l'escola. El calendari es fixa al principi del curs. Les seves característiques principals són:

- El consell escolar del centre és l'òrgan col·legiat de participació de la comunitat escolar en el govern del centre. En el consell escolar hi ha representats tots els col·lectius que intervenen en la comunitat educativa: director o directora, professorat, famílies d'alumnes, personal d'administració i serveis, etc.
- En els centres públics, la funció principal del consell escolar és participar en la presa de decisions en relació amb aquells temes importants per al funcionament i la organització del centre
- Els membres del consell escolar són elegits per un període de quatre anys i es renoven per meitats cada dos anys.

Les principals funcions del Consell Escolar són:

- Participar en el seguiment i l'aprovació del projecte educatiu i les seves modificacions.

- Participar en l'aprovació de la programació general anual, de les normes d'organització i funcionament del centre i de la gestió econòmica del centre.
- Aprovar les propostes d'acords de corresponsabilitat, convenis i altres acords de col·laboració del centre amb entitats i institucions.
- Conèixer el procediment de preinscripció i matrícula.
- Participar en el procediment de selecció del director o directora.
- Aprovar les sortides i tallers d'escola i d'activitats extraescolars.
- Participar en l'aprovació de la memòria general anual.
- Aprovar els criteris de col·laboració amb altres escoles i amb l'entorn (Pla d'entorn, entitats del barri, etc.).

2.3.6. AFA

Comptem amb la cooperació activa de l'AFA de l'escola. Les seves principals característiques de funcionament són:

- Cal participar com a socis o com a junta de l'AMPA per gaudir de les activitats extraescolars. Les famílies que en formen part paguen una quota anual o mensual i esdevenen socis i sòcies.
- Els socis i les sòcies tenen dret a decidir i formar part dels òrgans de l'Associació.
- Els diners que es recaptin es destinen a benefici de tots els infants del centre: adquisició de material, formació, activitats lúdiques, etc.

Les principals funcions són:

- Afavorir la cohesió i coordinació entre les famílies i l'equip directiu.
- Representar a les famílies davant les administracions públiques: Ajuntament, Pla Educatiu d'entorn, etc.
- Treballar per millorar la participació i el compromís de les famílies i dels infants.
- Informar i orientar a les famílies sobre el funcionament del centre i de temes relacionats amb aquest: menjador escolar, activitats extraescolars, etc.
- Organitzar les activitats extraescolars i el servei de permanències fora de l'horari escolar.
- Organitzar activitats formatives i activitats socioculturals que afavoreixin l'educació dels nostres infants i facilitin el coneixement i la relació entre les famílies.

2.3.7. Altres serveis de l'escola

- Psicopedagoga de l'EAP i Serveis Socials.

Dos dies a la setmana rebem l'ajuda de la psicopedagoga de l'EAP. Amb ella organitzem la detecció i elaboració de plans d'actuació individualitzats en cas que sigui necessari.

A través d'aquesta persona ens coordinem amb tots els serveis externs que atenen a algun alumnat de l'escola (CESMIJ, MAGROG...). Treballem amb l'alumnat SIEI i amb l'alumnat d'Atenció a la Diversitat. Ens reunim setmanalment a la CAEI i mensualment a la CAEI Social.

Durant les CAEI socials ens coordinem amb els Serveis Socials de l'Ajuntament de Terrassa per tal d'abordar les situacions educatives desfavorides derivades del risc social del nostre alumnat.

- Menjador

L'empresa de menjador és la mateixa per les escoles públiques de Terrassa ja que estem adherits al pla de menjador municipal a través del qual és el propi Ajuntament qui treu a concurs públic i contracta l'empresa de menjador que ens dona servei. Tot i així hem de dir que l'Equip Directiu ens coordinem de manera molt estreta amb l'equip de monitoratge i de cuina del col·lectiu de treballadors i treballadores que desenvolupen la seva feina a l'escola. L'estona de menjador ha de ser una continuïtat del projecte pedagògic del centre, no volem que hi hagin contradiccions a l'hora de fer propostes o marcar les normes de funcionament. Tanmateix gestionem plegades els possibles problemes que se'n puguin derivar d'aquest servei.

- Extraescolars i acollida matinal

L'AFA és l'encarregada de la gestió i de la organització de les extraescolars de l'escola. Amb tots aquest professionals també existeix un marc de coordinació amb el mateix objectiu que amb l'empresa de menjador: continuïtat del projecte pedagògic en qualsevol moment del dia.

- Casal d'Estiu

El Casal d'estiu s'organitza amb l'esplai del barri: El tremola. Organitzem de manera conjunta les necessitats de l'esplai (coordinació d'alumnat concret, gestió pedagògica, espai, etc.).

- Pla Educatiu d'Entorn i Ajuntament

Dins del programa de Pla Educatiu d'Entorn treballem conjuntament amb altres escoles i entitats del barri. A més participem en activitats com ara estudi assistit, el passaport edunauta, el carnestoltes, etc.

Col·laborem de manera estreta també amb les propostes educatives de l'Ajuntament de Terrassa i amb d'altres associacions educatives (com ara l'associació de mestres Alexandre Galí).

- Escola formadora

L'escola Roser Capdevila som escola formadora, és a dir, al llarg de tot el curs rebem alumnat de magisteri de moltes universitats catalanes. Les mentores (tutores) són les encarregades de treballar amb aquest alumnat i d'avaluar-lo, mentre que l'equip Directiu vetlla per la gestió i l'organització del calendari.

- Col·laboracions amb altres entitats.

Durant la nostra vida d'escola hem treballat amb d'altres entitats del municipi com ara:

- Les entitats Fupar i Heura.
- Alumnat de l'ESO en funció d'Aprenentatge i Servei.
- Coordinació Primària- Secundària.
- Entitats del barri de l'escola: associació de veïns, festa major del barri, l'església, etc.
- Xarxes educatives: Xarxa 0-6, XIEP, ICE UB, ICE UAB, Escoles Verdes (XEST), International Montessori Institute, etc.

3. CRITERIS D'AUTONOMIA PEDAGÒGICA

3.1. Prioritats i Plantejaments educatius

A partir de tot l'exposat anteriorment hem decidit agrupar les estratègies en tres àmbits, els qual coincideixen amb els Objectius de l'escola.

- Àmbit acadèmic i curricular: **OBJECTIU 1, Millora dels resultats acadèmics.** Les estratègies per les que apostem en aquest pla estratègic van encaminades a millorar resultats acadèmics tot potenciant els eixos principals del centre: ambients, projectes interdisciplinars, especialitats i atenció a la diversitat.
- Àmbit d'organització i funcionament: **OBJECTIU 2, Millora de la cohesió social.** En una escola és molt important la convivència de totes les persones que hi participen en el dia a dia, però a més cal tenir present alguns factors que incideixen molt directament en aquest objectiu sigui important per nosaltres. Com ara la situació econòmica i social que vivim i l'aposta pedagògica ja que han viscut uns anys de canvis sobtats en les diferents propostes. Volem remarcar que com a Equip Directiu volem garantir el benestar emocional de la comunitat educativa i així com crear una cultura d'escola on tothom té un paper fonamental en l'acompanyament dels infants al llarg de tots els anys que passen a l'escola. Volem fer partícips a tothom del fet educatiu dels infants i de la importància de crear un ambient relaxat i de confiança per tal que hi hagi un sentiment d'acompanyament i seguretat.
- Àmbit de la gestió i la participació: **OBJECTIU 3, Millora de l'organització i el funcionament del centre.** Considerem que una escola, perquè funcioni correctament, ha de tenir tots els Documents Institucionals actualitzats i endreçats.

3.2. Principi de no-discriminació, educació inclusiva i coeducació

L'escola es regeix pels principis rector de cohesió social i d'educació inclusiva. Cal facilitar l'atenció educativa a tot l'alumnat i, en particular, a aquell que pot trobar més dificultats a causa de les seves condicions personals o socials. En aquest sentit, l'escola i els seus professionals prenen en consideració els elements curriculars, metodològics i organitzatius per aconseguir la participació de tots els alumnes en l'entorn escolar.

Els principis d'inclusió i de coeducació es troben emmarcats en el Decret 181/2008, de 9 de setembre, pel qual s'estableix l'ordenació dels ensenyaments del segon cicle de l'educació infantil, i en el Decret 142/2007, de 26 de juny, pel qual s'estableix l'ordenació dels ensenyaments de l'educació primària. Cal dir que l'escola, per les característiques del nostre alumnat i de les nostres famílies, som molt sensibles davant de les desigualtats socials i treballem d'acord amb aquests.

Tanmateix, l'escola treballa per la coeducació i la perspectiva de gènere. Potenciem la igualtat real d'oportunitats i valorem l'experiència, les aptituds i l'aportació social i cultural de dones i homes, en igualtat de drets, sense estereotips sexistes.

3.3. Concreció dels objectius

La nostra escola té en compte els següents criteris per a la concreció del seu projecte curricular de centre:

Pel que fa a l'**OBJECTIU 1, Millora dels resultats acadèmics** són:

- Document de continguts a treballar tenint en compte quins són els aprenentatges claus i adaptats a les diferents comunitats d'aprenentatge i etapes educatives.
- Aplicació d'estratègies específiques per millorar els resultats acadèmics en tots els àmbits: matemàtic, lingüístic, artístic, musical, còsmic (medi), etc. de manera vivencial, manipulativa i sensorial a través de propostes diversificades: investigacions, propostes autònomes, reptes, provocacions...
- Generació d'una veritable connexió amb les múltiples intel·ligències dels infants, a través d'investigacions i d'ambients interdisciplinars, on l'infant sigui el veritable protagonista i responsable del seu procés d'aprenentatge.
- Distribució de les hores lectives en franges àmplies que ens permet el tractament d'activitats diverses, "situades" i "amb sentit" on l'estudiant va guanyant en autonomia i es converteix en veritable gestor del seu desenvolupament personal. Docents i alumnes comparteixen aquest model d'horari que va variant en funció dels ambients, les especialitats i la vida d'aula.
- Establiment de les mesures i mecanismes de reforç i d'atenció a la diversitat en funció de les necessitats de cada infant i de la disposició horària de l'escola.
- Formació continuada sobre els pilars educatius del centre: formacions reconegudes pel Departament d'Educació, grups de treball, acompanyament intern, formació docents novells, acompanyament a famílies, etc.
- Previsió calendaritzada de sessions de coordinació entre l'equip professional de l'escola.

La concreció de l'**OBJECTIU 2, Millora de la cohesió social** es basa en els següents aspectes:

- Concreció del pla d'Acollida i de familiarització a l'escola per garantir una bona adaptació de les persones que arriben al centre. Entenem la familiarització de tota la comunitat educativa: infants, docents, famílies i la resta de personal que forma part de la nostra família.
- Concreció del Pla de convivència de l'escola amb la integració del Projecte d'Educació Emocional.
- Establiment de sessions de coordinació amb diferents institucions del centre: CP, CE, AFA, Claustre i comunitat Educativa.
- Coordinació de sessions d'acompanyament: jornades pedagògiques, taules rodones, seminaris, etc.

Pel que fa a l'**OBJECTIU 3, Millora de l'organització i el funcionament del centre** són:

- Previsió de sessions d'actualització, revisió i ampliació, si s'escau, dels diversos Documents Institucionals de la nostra escola.
- Organització de l'equip en càrrecs i comissions (algunes mixtes amb famílies).
- Actualització dels protocols de l'escola a l'inici de cada curs escolar.

3.4. Marc Curricular

Les nostres actuacions educatives depenen del marc curricular vigent al país. Adaptem els marcs curriculars tant del segon cicle d'Educació Infantil com el de l'Educació Primària als nostres principis epistemològics i pedagògics dins del marc legal vigent. Com a escola contemplem el currículum adaptat a cadascun dels nivells educatius desglossat en sabers amb un enfocament competencial i vivencial de la nostra acció educativa.

A l'etapa d'Educació Infantil, a més, comptem amb un document metodològic propi on s'especifica la nostra manera d'entendre l'educació.

3.5. Indicadors de Progrés

Els nostres indicadors de progrés habituals estan distribuïts segons els tres grans objectius de centre.

Pel que fa a l'**OBJECTIU 1, Millora dels resultats acadèmics** són:

- Avaluació competencial i qualitativa: es valora el progrés de l'infant de manera qualitativa, on es valora el treball realitzat durant el quadrimestre o el trimestre. S'utilitzen diversos mecanismes de recollida d'informació durant aquest període i es posa en comú amb els

membres de la comunitat a les sessions de juntes d'avaluació. A final de curs, adjuntem una avaluació quantitativa a l'EP, seguint la normativa vigent del Departament d'Educació.

- Resultats Acadèmics: recollim els indicadors a través de les proves externes i internes de diversos àmbits: llengües, matemàtiques i medi.
- Recollim informació de les estratègies proposades a cada Pla Anual i les plasmem a la memòria de centre, juntament amb propostes de millora.
- Concretem tota la informació en relació a la millora dels resultats en diversos aplicatius del Departament d'Educació : SIC , dades anuals i AVALDIR.

Els indicadors de progrés de l'**OBJECTIU 2, Millora de la cohesió social** es basa en els següents aspectes:

- Valoració del Pla d'Acollida i familiarització dels membres de la comunitat educativa.
- Valoració de les coordinacions establertes i propostes de millora: claustre, CE, AFA, CP...
- Participació de la comunitat educativa en les propostes de centre: comissions, sortides i tallers, jornades pedagògiques, aules obertes, taules rodones, etc.

Pel que fa a l'**OBJECTIU 3, Millora de l'organització i el funcionament del centre** són:

- Valoració general realitzada en comunitats i annexada en la Memòria Anual de l'escola: les comunitats valoren aspectes en relació a l'organització i el funcionament de centre i fan propostes de millora.
- Actualització, revisió i ampliació, si s'escau, dels diversos Documents Institucionals de la nostra escola a fi de ser aprovats tant pel Consell Escolar com pel Claustre docent.

A més, els Indicadors de progrés estan emmarcats dins del Projecte de Direcció del centre i dels altres Documents Institucionals com ara el propi PEC, les NOFC, etc.

3.6. La Programació General del Centre i la Memòria Anual

Seguint les indicacions del Projecte Educatiu del Centre i del Projecte de Direcció es configura la Programació General Anual (PGA). En aquest document es desglossen els tres grans objectius amb les estratègies a seguir i els indicadors de seguiment i avaluació. És responsabilitat de l'equip directiu que les actuacions que es proposen siguin viables i d'acord amb el moment evolutiu del centre.

La Memòria Anual (MA) es confecciona cada curs a partir de la PGA. És un document valoratiu on es recull els objectius assolits i aconseguits durant el curs. Tanmateix es desglossen els indicadors

per tal de valorar-los i afegir propostes de millora. En el nostre cas, també adjuntem les valoracions realitzades a cadascuna de les comunitats.

Tots dos documents són valorats i aprovats en claustre i en consell escolar. A més, formem part de la Xarxa d'Acords de Coresponsabilitat, i per tant, també és valorat per la comissió ACDE (Inspecció).

3.7. El Projecte Lingüístic de Centre

D'acord amb la Llei 12/2009, del 10 de juliol, d'educació, el projecte lingüístic ha d'emmarcar el tractament de les llengües al centre i ha d'incloure els aspectes relatius a l'ensenyament i a l'ús de les llengües.

Nosaltres destaquem el tractament del català com a llengua vehicular i d'aprenentatge de l'escola i el respecte amb la resta de llengües. També mostra el procés d'ensenyament i aprenentatge del castellà i de la llengua anglesa així com els criteris generals per a les adequacions del procés d'ensenyament de les llengües, tant globalment com individualment, a la realitat sociolingüística del centre. Emfatitzem també la coherència educativa, pel que fa als usos lingüístics, en els serveis escolars, el servei de menjador i en les activitats organitzades per l'AFA.

Per tant, El PLC és un document que parteix d'una reflexió interna del centre, que recull les decisions preses a partir d'aquesta anàlisi en relació a l'ensenyament i l'aprenentatge de les llengües i que té com a objectiu donar coherència a la manera d'adquirir-les. Aquest és un document viu, la seva valoració es fa tant en claustre com en Consell Escolar.

3.8. Pla de Formació de centre

Com a escola donem molt de valor a la formació de tota la Comunitat Educativa. Com a centre sempre proposem una formació que sovint va relacionada amb la millora dels pilars educatius (Ambients, investigacions, Millora de la llengua, ús de les noves tecnologies, etc.). També hem fet grups de treball específics per millorar la nostra competència docent (acompanyament Montessori, grup de treball La nostra mirada, etc.).

Tal com hem esmentat amb anterioritat, també fem sessions d'acollida i assessorament a l'equip docent novell que arriba per primer cop a l'escola (propostes, ambients, investigacions, avaluació, normativa, etc.).

Considerem que, donades les nostres característiques de treball, també hem de poder acompanyar les nostres famílies per tal de generar un millor vincle amb aquestes metodologies. Per aquest motiu proposem varies actuacions: jornades pedagògiques, taules rodones, aules obertes, seminari de formació Montessori, etc.

4. CRITERIS D'AUTONOMIA ORGANITZATIVA

4.1. Estructura Organitzativa de centre

L'estructura organitzativa del centre ha de permetre i facilitar, en el marc del Projecte Educatiu de centre l'autonomia de gestió organitzativa i pedagògica del centre i la definició dels seus objectius adequats a les necessitats de l'entorn i context sociocultural.

Treballem per tal d'afavorir la participació de la comunitat educativa i l'exercici dels drets i deures dels membres que la componen, així com la millora del procés d'ensenyament i aprenentatge de l'alumnat i de l'equip docent.

4.2. Lideratge

Coneixent els estils de lideratge i les teories que s'han anat desenvolupant durant els darrers anys, considerem que el lideratge idoni en un centre escolar ha d'estar *distribuït*, tot afavorint la cooperació i la comunicació activa.

Al nostre centre la coordinació entre comunitats hi és present a través de les reunions de comunitat (cicle), de les comissions, de les formacions conjuntes, etc. que es determinen cada dia segons el memoràndum mensual. Cada coordinador/a de comunitat traspasa la informació a la comissió pedagògica i viceversa de manera setmanal.

Aquest sistema promou la participació activa de tots els membres del claustre i la presa de decisions en democràcia. Les tasques que s'ha de realitzar es fan en cooperació entre els mestres (de la mateixa comunitat o intercomunitat) i aquestes es distribueixen de manera efectiva entre el claustre. Es proposa doncs una estructura horitzontal on la col·laboració és la base, i la comunicació el mètode.

L'objectiu d'aquest tipus de lideratge és trencar la dualitat generada entre el líder i els seus seguidors, tot distribuint les tasques de manera àgil, útil i eficient. També es proposa que el líder atengui la vessant emocional que comporta el càrrec i la institució que dirigeix.

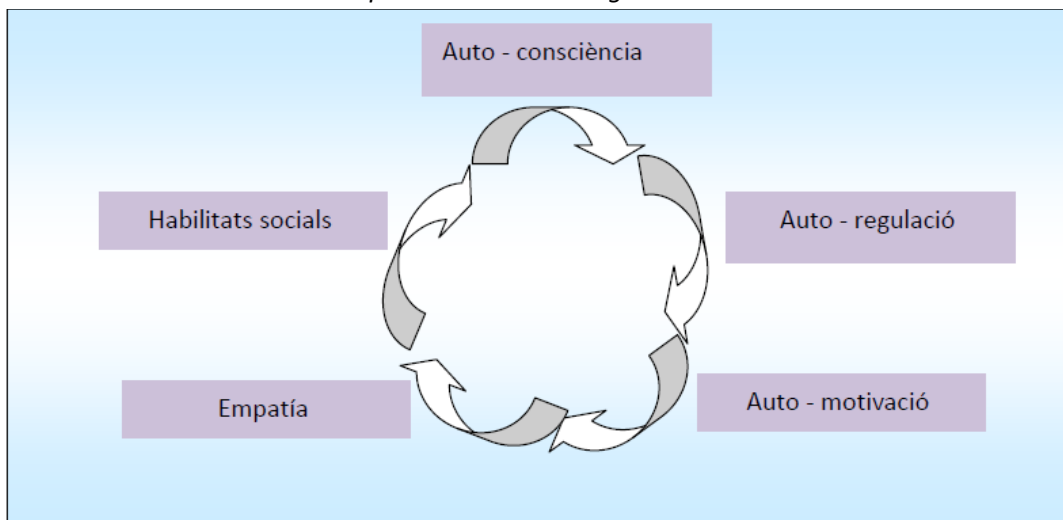
Un *líder emocional* ha de treballar la consciència d'un mateix i la gestió de les pròpies emocions. Es compon de dos pilars: la distribució efectiva i l'auto implicació (lideratge que s'efectua entre la

teoria distributiva i la transaccional). Donades les característiques singulars de l'escola, hem de poder gestionar les emocions pròpies i les dels companys i companyes. Apostem per un lideratge emocional, on el líder sigui capaç d'escoltar activament, de mostrar empatia i de comunicar amb sinceritat i de manera constructiva i assertiva.

Tal com afirma Goleman (2011) la intel·ligència emocional es divideix en cinc components:

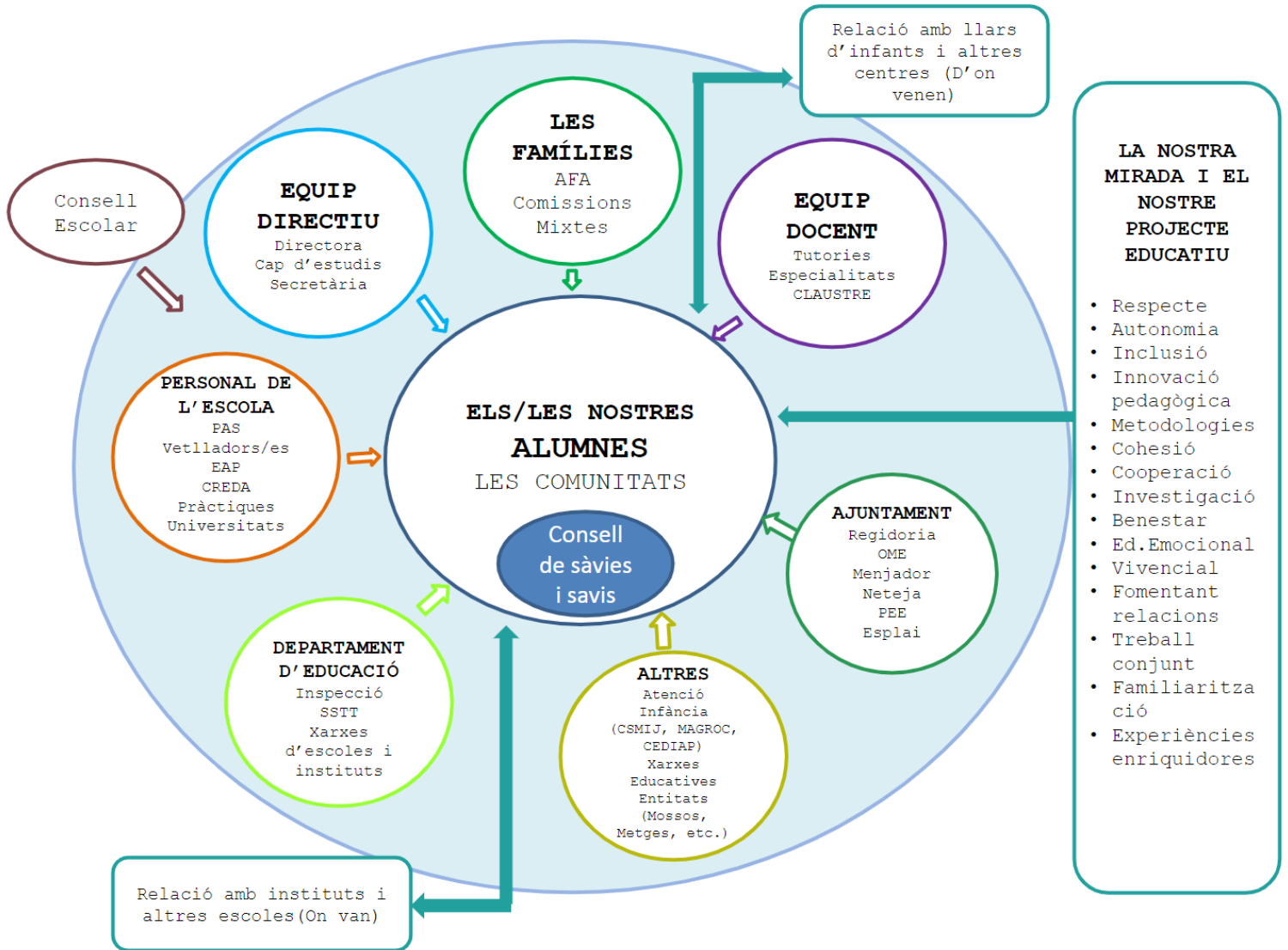
- Auto – consciència: el líder ha de ser conscient de les seves emocions, ha de tenir confiança en un mateix i saber dirigir-se.
- Auto – regulació : el líder ha de saber controlar-se i adaptar-se a les situacions que es presenten. A més, ha d'impulsar la innovació al centre escolar.
- Auto –motivació: El director o la directora ha de mostrar un compromís amb la institució amb una actitud d'iniciativa, d'entusiasme i de constància.
- Empatia: aquest ha de mostrar actituds d'empatia i assertivitat a través del coneixement i de la implicació amb el seu equip de treball.
- Habilitats socials: el/la director/a ha de mostrar certes habilitats com ara la persuasió, la comunicació, la resolució efectiva de conflictes, la cooperació i la construcció de vincles afectius entre el claustre i la comunitat escolar.

Taula 3. Components de la intel·ligència emocional



4.3. Organigrama de centre

L'estructura organitzativa pròpia, que ha de determinar les competències i la composició dels òrgans de govern i de coordinació, s'ha de determinar en el conjunt de normes d'organització i funcionament del centre. A continuació us presentem l'organigrama del Roser Capdevila.



4.4. Activitats Complementàries

Són aquelles activitats que tenen com a finalitat el perfeccionament i l'ampliació de la tasca educativa, cultural i social realitzada pel centre, de manera que complementa el procés de formació de l'alumnat, mitjançant el desenvolupament de determinats aspectes del projecte educatiu.

Les sortides que s'organitzen al llarg del curs han d'estar aprovades pel Consell Escolar. Per a totes les sortides cal la corresponent autorització dels pares, sense la qual els alumnes no podran assistir-hi. Per acord del Consell Escolar cal que les aportacions de pagament de material i sortides estiguin al dia, en cas contrari no es podrà gaudir d'aquesta activitat.

Com a escola garantim, com a mínim, una sortida al trimestre relacionada amb la vida d'aula: investigacions, art, etc. i diversos tallers durant el curs. També procurem fer una sortida o taller relacionada amb les especialitats: com a mínim una de cada especialitat cada curs escolar. En finalitzar la comunitat d'aprenentatge també fem colònies (a p5 i a 3r) i viatge de fi de curs a 6è. Com a escola tenim un document metodològic en referència a les sortides i les colònies.

4.5. Activitats Extraescolars

Les activitats extraescolars i l'acollida matinal les organitza l'AFA de l'escola. Es proposen activitats variades i adaptades als diferents nivells de l'escola: llengua anglesa, esports, casalets, etc. Van variant segons disposició i necessitat. És imprescindible ser soci o sòcia per apuntar-se.

El Consell Escolar vetllarà pel bon desenvolupament de les activitats extraescolars així com de la correcta actuació del personal contractat per l'entitat organitzadora.

4.6. Serveis Escolars

L'escola compta també amb d'altres serveis escolars a càrrec d'entitats externes:

- Casal d'Estiu: amb l'entitat del barri, l'esplai Tremola, s'organitzen les activitats d'estiu al centre.
- Servei de menjador: aquest servei està municipalitzat, és a dir, a càrrec de l'Ajuntament de Terrassa, que amb la licitació corresponent vetlla perquè totes les escoles públiques del municipi tinguin la mateixa qualitat de servei i de menú.
- Pla Educatiu d'Entorn: a través d'aquest podem gaudir d'altres serveis a l'escola com ara l'estudi assistit i el passaport Edunauta.

4.7. Portes obertes, preinscripció i matrícula

Durant l'esmentat període l'escola organitza i gestiona els seus recursos per fer una òptima acollida a les noves famílies que s'uneixen a la nostra comunitat.

Durant les portes obertes oferim una trobada en petit grup on expliquem els nostres pilars educatius de centre així com el nostre funcionament mentre veiem l'escola en viu. Les famílies poden accedir a tota la documentació de centre a la web i als documents generats per portes obertes: tríptic, presentació i vídeo.

En el moment de preinscripció també oferim suport a aquelles famílies que ho necessiten, tot i que tot el procés s'ha de fer telemàticament.

Durant la matrícula fem entrevistes personals amb cadascuna de les famílies. Recollim tota la informació necessària al full de matrícula, els donem uns dossiers sobre funcionament i procés de familiarització. Finalment també presentem la carta de compromís on família i escola acorden una sèrie de normes conjuntes que vetllen per la bona entesa i el bon funcionament de centre.

Finalment es realitza una reunió de familiarització on hi ha el personal d'EI i la TEEI (suport d'I3) que dona la benvinguda a les famílies i expliquen com es duu a terme aquest procés. Per més informació, hi ha un document metodològic específic.

4.8. Les Normes d'Organització i Funcionament de Centre.

L'objectiu principal de les Normes d'Organització i funcionament de Centre és facilitar la tasca docent que recau sobre l'alumnat per tal de garantir el seu desenvolupament integral de totes les seves capacitats així com la seva integració a la societat de forma plena i democràtica tot respectant els principis de convivència i els drets i llibertats fonamentals.

És, per tant, imprescindible tenir un marc de relació entre tots els sectors que participen a la vida diària de la comunitat educativa: professorat, alumnat, famílies, PAS, monitoratge, alumnat de pràctiques de magisteri... i que han de garantir la convivència.

Les NOFC han de regular aspectes organitzatius, tècnics, pedagògics i administratius i tothom les ha de conèixer. El document normatiu dona resposta als principis exposats al PEC pel que fa a la identitat del centre.

5. CRITERIS D'AUTONOMIA EN MATÈRIA DE GESTIÓ

La gestió i organització del centre pot ser una de les eines clau per tal d'assolir els objectius bàsics que es determinen a la Llei d'educació: adequar l'acció educativa per millorar el rendiment escolar en l'educació bàsica, estimular la continuïtat en els estudis postobligatoris i adequar-se als requeriments de la societat del coneixement. L'article 98 de la LEC, fa referència a l'àmbit de l'autonomia organitzativa tot dient:

«Els centres que presten el Servei d'Educació de Catalunya exerceixen l'autonomia organitzativa per mitjà d'una estructura organitzativa pròpia i de les normes d'organització i funcionament.»

Així doncs és responsabilitat de l'equip directiu establir una estructura organitzativa òptima.

5.1. Gestió de personal

Al Roser Capdevila defensem un lideratge distribuït i emocional (tal com s'explica a l'apartat 4.2.) on la coordinació de responsabilitats i recursos tinguin en compte els principis d'eficàcia i eficiència i, a més a més, un funcionament integrat, flexibilitat, participació de la comunitat educativa i compromís de les famílies en el procés educatiu.

Aquesta autonomia organitzativa dona sentit a l'autonomia de gestió i fa possible una autèntica autonomia pedagògica.

La LEC diu que els centres educatius públics han de disposar, almenys, dels òrgans de govern següents:

- El director o directora (òrgan unipersonal).
- El claustre del professorat (òrgan col·legiat de participació).
- L'equip directiu (òrgan executiu de govern).
- El consell escolar (òrgan col·legiat de participació).

5.1.1. Òrgans de coordinació institucional

En els centres educatius calen unes estructures dinàmiques, de caràcter auxiliar, que articulïn el treball en equip i la coordinació del conjunt d'accions de la gestió i organització del centre.

- Equip directiu

És l'estructura organitzativa que possibilita la superació de la concepció individualitzada de la funció directiva. Format pel director o directora, que el presideix, el o la cap d'estudis i el secretari

o secretària. Correspon a les persones membres de l'equip directiu la gestió del projecte de direcció. Es reuneix almenys dues vegades a la setmana.

- **Comissió Pedagògica**

la comissió pedagògica està formada per l'Equip Directiu i les coordinadores o coordinadors de cada comunitat. Es reuneix un cop setmanalment. La finalitat de la comissió pedagògica és aprofundir en la pràctica del lideratge distribuït i del treball en equip i buscar la màxima representativitat participativa i estratègica, a més de garantir una comunicació bidireccional amb les comunitats.

La coordinació de comunitat es decideix a finals de curs, mitjançant consens de la comunitat pròpia.

- **Claustre del professorat**

Segons la LEC, el claustre del professorat és l'òrgan de participació del professorat en el control i la gestió de l'ordenació de les activitats educatives i del conjunt dels aspectes educatius del centre. És integrat per tot l'equip docent i el presideix el director o directora del centre. Té assignades les funcions següents:

- Intervenir en l'elaboració i la modificació del projecte educatiu.
- Designar els mestres que han de participar en el procés de selecció del director o directora.
- Establir directrius per a la coordinació docent i l'acció tutorial.
- Decidir els criteris per a l'avaluació dels alumnes.
- Programar les activitats educatives del centre i avaluar-ne el desenvolupament i els resultats.
- Escollir els i les representants del sector mestres al consell escolar.
- Donar suport a l'equip directiu i, si escau, a la comissió pedagògica, en el compliment de la programació general del centre.
- Les que li atribueixin les normes d'organització i funcionament del centre, en el marc de l'ordenament vigent.

En aquest línia de coordinació horitzontal considerem el claustre com a òrgan de participació a l'hora de prendre decisions rellevants que impliquen de manera notable l'activitat d'un centre i que cal decidir en àmbits globals i amb presència de totes les persones implicades, sense menystenir l'operativitat i l'autonomia de les altres coordinacions intermèdies. En aquest sentit,

els temes que s'han de tractar en els claustres ja han d'haver estat debatuts i analitzats prèviament per aquestes coordinacions.

5.1.2. Òrgans unipersonals

Els òrgans unipersonals corresponen als càrrecs assignats a l'escola.

- Òrgans unipersonals de direcció

Els òrgans unipersonals de direcció dels centres públics són el director o directora, el secretari o secretària, el cap o la cap d'estudis.

- Òrgans unipersonals de coordinació

Els òrgans unipersonals de coordinació reben de la direcció els encàrrecs de funcions de coordinació o especialitzades previstes a les lleis o adients a les necessitats del centre derivades de l'aplicació del projecte educatiu, entre les quals hi ha:

- Coordinador/a Llengua, Interculturalitat i cohesió social (LIC)
- Coordinador/a de Comissió de convivència
- Coordinador/a digital TIC
- Coordinador/a de Comissió de brigada
- Coordinador/a de Comissió verda on s'inclou la comissió d'hort
- Coordinador/a de Riscos laborals
- Coordinador/a d'Enllaç sindical
- Coordinador/a de Pràctiques Universitàries
- Coordinador/a Montessori

5.1.3 Premisses de gestió dels recursos humans

A l'escola tenim presents els següents principis, entre d'altres, pel que fa a la gestió de recursos humans del personal docent i no docent, és a dir, a la comunitat educativa:

- Respecte a les persones: atenent les individualitats de cadascú i respectant opinions i decisions.
- Sinceritat: exposició dels temes a tractar amb franquesa i confiança.
- Transparència: exposició amb claredat dels aspectes a tractar.
- Compliment de la normativa: seguint les premisses legals establertes pel Departament d'Educació
- Visió de conjunt: treballar en equip, col·laborant activament entre tots els membres de la comunitat educativa.
- Afecte: entendre l'escola com a comunitat, conèixer la seva cultura i afavorir el bon clima, l'entesa i la cooperació conjunta dels seus membres.

Amb aquestes premisses, la gestió del personal, una estructura ben definida i assumida i un lideratge fort i distribuït podran fer possible la innovació i la millora dels resultats del nostre sistema educatiu.

5.2. Gestió econòmica, de serveis i de recursos materials.

La gestió econòmica, de serveis i de recursos materials recau en l'equip de direcció del centre. Aquestes han de vetllar per una distribució òptima i eficient que garanteixi el bon funcionament de l'escola i el desplegament de tots els aspectes que es mencionen en els documents institucionals (PEC, PdD, Pla Anual...).

A l'escola es realitzen diversos claustres i consells escolars (setembre, gener i juny) on la secretària del centre especifica l'estat econòmic del centre i els recursos que disposa. Tanmateix, a la comissió econòmica del consell escolar també es realitza un seguiment.

El Decret 235/1989, de 12 de setembre, pel qual es regula el procediment per dur a terme l'autonomia de gestió econòmica dels centres docents públics no universitaris del Departament d'Ensenyament de la Generalitat de Catalunya, desplega el marc normatiu que està establert a la Llei 4/1988, de 28 de març, reguladora de l'autonomia de gestió econòmica dels centres docents públics. Queda palès en l'articulat d'aquesta normativa, que el pressupost és el document bàsic on queda recollida la gestió econòmica del centre, però també es posa de manifest que la comptabilitat del centre és l'eina que permet registrar els moviments que aquesta gestió comporta.

Cal que la gestió econòmica, de serveis i de recursos materials sigui transparent i coneguda per tots els membres de la comunitat educativa. Per aquest motiu tant les actes de consell escolar com el pressupost en si es troben a la pàgina web del centre.

5.2. Gestió de l'ús social del centre.

Al Roser Capdevila fomentem l'ús social de les instal·lacions del centre, forma part del nostre compromís amb la Comunitat Educativa, el barri, el municipi i el Departament d'Educació. Les activitats que normalment es realitzen són fora de l'horari escolar, per part de persones físiques o jurídiques sense ànim de lucre.

Es cedeixen els espais per a la realització d'activitats educatives, culturals, artístiques, esportives o altres de caràcter social i que no suposen l'establiment d'obligacions jurídiques contractuals o de qualsevol altra mena.

Amb aquest efecte, sempre que sigui possible s'han d'agilitar les tramitacions que s'estableixen i les modificacions pertinents en l'accés a les instal·lacions dels centres.

L'ús social dels centres públics no ha d'interferir, impedir o dificultar les activitats ordinàries dins l'horari escolar. Amb aquests efectes, s'entén per horari escolar el període temporal que comprèn l'horari lectiu, l'interlectiu del migdia, així com el període anterior o posterior a l'horari lectiu en què es desenvolupen activitats, siguin extraescolars o complementàries, aprovades pel consell escolar.

6. DESENVOLUPAMENT DEL PEC EN ALTRES PLANS I PROJECTES DE CENTRE

6.1. El Pla d'Autonomia de Centre (PAC)

L'autonomia dels centres educatius ha estat en el centre del debat pedagògic en les últimes dècades a l'Estat espanyol. Nombrosos estudis internacionals consideren l'autonomia dels centres com a un element de qualitat educativa i afirmen que és una condició necessària per aconseguir un sistema educatiu que permeti donar resposta a les necessitats dels usuaris i de la societat.

El Departament d'Educació opta per un model orientat a atendre des de la proximitat la diversitat social oferint mesures compensatòries d'acord amb el principi de garantir la igualtat d'oportunitats. Es tracta, doncs, d'una visió integradora que relaciona directament l'autogestió i la descentralització amb la cohesió social.

En l'exercici de l'autonomia dels centres educatius, aquests poden:

- Fixar objectius addicionals: en el nostre cas, el tercer objectiu de millora dels eixos del centre.
- Definir estratègies addicionals: especificar les estratègies òptimes per poder aconseguir l'assoliment dels objectius de l'escola.
- Determinar els recursos: aconseguir una organització eficient de l'escola distribuint els recursos per donar resposta a les necessitats que es presentin.
- Organització de centre: l'equip directiu ha de garantir una bona organització i gestió de les qüestions relatives al bon funcionament del centre.
- Definir els procediments per aplicar el PEC: l'equip directiu elabora, comparteix i aplica els principals eixos del PEC.

6.2. El Pla d'Acció tutorial (PAT)

Per portar a terme una bona acció tutorial de manera eficaç és de vital importància planificar de manera acurada totes les intervencions que els/les tutors/es i la resta del claustre del centre. El Pla d'acció tutorial (PAT) és el document on es recullen totes les intervencions que els/les tutors/es cap a l'alumnat i la resta de la Comunitat Educativa.

El Pla d'Acció Tutorial del Centre pretén aconseguir els següents objectius:

- Proporcionar a l'alumnat una formació integral com a persona per aconseguir la seva familiarització a l'escola.

- Formar futurs ciutadans i ciutadanes responsables, respectuosos, tolerants i solidaris.
- L'orientació acadèmica de l'alumnat per aconseguir la seva formació a partir de les seves capacitats i facilitant totes les eines imprescindibles per aconseguir-lo.
- L'orientació personal de l'alumnat, acompanyant en el procés d'autoconeixement i educació en valors.
- La coordinació de l'actuació educativa entre els membres dels equips docents.
- La coordinació de l'equip docent amb les famílies de l'alumnat.

En el marc de l'acció tutorial, la persona tutora dels alumnes i el grup és l'encarregada d'assolir els següents objectius:

Respecte a l'alumnat:

- Vetllar pels processos educatius de l'alumnat.
- Recollir la informació de caràcter personal i acadèmic de l'alumnat i dur a terme l'orientació.
- Conèixer l'estructura del grup, dinamitzar-lo i responsabilitzar-lo en diferents tasques.
- Realitzar sessions de tutoria, activitats de participació, d'orientació, de resolució de conflictes, de cohesió de grup...

Respecte a les famílies:

- Realitzar reunions informatives a principi de curs i de seguiment a mig curs, si s'escau amb tot el grup classe.
- Informar periòdicament de l'evolució del procés d'aprenentatge dels seus fills i filles i comunicar els resultats de les avaluacions. Establir acords conjuntament per potenciar la millora dels resultats.
- Portar a terme mínim dues entrevistes individuals durant el curs.
- Compartir les expectatives sobre l'alumne/a. Generar altes expectatives a través del diàleg compartit amb la família.
- Mantenir una comunicació fluida a través de circulars, notes, escrits a l'agenda, trucades telefòniques, classroom, etc.
- Atendre'ls d'acord amb l'horari establert quan, per qualsevol motiu relacionat amb el procés educatiu dels seus fills/es, ho sol·licitin.
- Fer partícip a la família de les decisions que s'han de prendre respecte al procés educatiu dels seus fills i filles.

Respecte l'equip de professorat

- Acordar criteris referents a la gestió de l'aula: deures, normes de conducta, exigència/aprenentatges, càrrecs...
- Recollir informació de cada alumne/a en les diferents àrees.
- Compartir les expectatives individuals i de grup.
- Coordinar les actuacions del professorat que intervé en el grup.
- Informar de les entrevistes amb la família a la resta de l'equip docent. Convidar als especialistes, si s'escau, a les entrevistes individuals amb les famílies.

6.3. El Projecte de Convivència i el Pla d'Acollida

D'acord amb la Resolució ENS/585/2017, de 17 de març, per la qual s'estableix l'elaboració i la implementació del Projecte de Convivència en els centres educatius dins el marc del Projecte Educatiu de Centre.

El Projecte de convivència ha de reflectir les accions que l'escola desenvolupa per capacitar tot l'alumnat i la resta de la comunitat escolar per a la convivència i la gestió positiva dels conflictes.

Tanmateix, forma part del Projecte de Convivència el Pla d'Acollida i familiarització, de qualsevol membre de la Comunitat Educativa, a l'escola.

Els objectius generals d'aquest són:

- Potenciar la participació i la representativitat de tota la comunitat educativa de l'escola. És a dir, afavorir la comunicació, la participació i garantir la formació de la comunitat educativa en relació a la convivència.
- Potenciar la diversitat i l'equitat educativa, promovent la inclusió de tota la comunitat, respectant i valorant les diferències i promovent la igualtat.
- Promoure la implicació i el compromís de tota la comunitat educativa en la millora de la convivència de l'escola tot Potenciant les capacitats i competències personals dels membres de la comunitat relacionades amb la gestió de les emocions i els valors.
- Promoure la implicació de tota la comunitat educativa en la millora de la convivència a l'escola promovent el diàleg afectiu i mediació per gestionar possibles conflictes.
- Garantir una aplicació ferma i flexible dels acords i les normes de l'escola. És a dir, tenir cura de fer una bona difusió i aplicació de les normes i protocols de convivència.

El projecte de convivència es pot trobar amb la resta de Documents Institucionals i també a la pàgina web de l'escola.

6.4. El Pla de Lectura de l'escola.

La lectura, com a base d'altres aprenentatges, esdevé un factor fonamental per a l'adquisició i desenvolupament de les competències bàsiques. Per això, la lectura ha de ser una prioritat en els centres i en la tasca de tot docent. Per tal de millorar la coherència pedagògica i disposar d'una línia d'escola (aspectes organitzatius i didàctics), és necessari disposar d'un Pla de lectura de centre (PLEC).

El nostre PLEC és un document de referència per a tota la comunitat educativa, que defineix clarament les línies d'actuació –objectius, metodologia, planificació d'estratègies, recursos– que cada centre es proposa per tal d'assegurar la competència lectora de l'alumnat.

Els eixos de la competència lectora que ha de desenvolupar un Pla de lectura de centre són: saber llegir, llegir per aprendre i gust per llegir. El nostre Pla de Lectura compta amb un document metodològic propi on s'especifiquen les actuacions a dur a terme per part del claustre docent.

6.5. El Pla TAC.

La integració de les tecnologies en els processos d'ensenyament i aprenentatge pot esdevenir el motiu d'una reflexió més profunda en el si del centre educatiu sobre les pràctiques docents i de compartir les visions metodològiques. L'eix central de la reflexió és plantejar-se com adoptar les tecnologies de la informació i la comunicació a l'escola per tal que estiguin al servei de l'aprenentatge i el coneixement.

L'Estratègia Digital de Centre (EDC, en endavant) és un document que defineix i concreta les línies d'actuació de l'escola Roser Capdevila i que fan possible que docents, alumnat i centre assoleixin la competència digital. Per aconseguir aquesta competència digital, l'EDC comprèn tots els àmbits del centre: organitzatius, metodològics, curriculars i comunicatius, els quals s'han de veure necessàriament implicats i, si s'escau, transformats, des d'una perspectiva d'innovació i de millora contínua. L'EDC és un document viu, que va incorporant millores i propostes noves durant la seva implementació.

L'EDC té com a referent el Pla d'Educació Digital de Catalunya (PEDC), on s'indica la necessitat d'assolir la fita d'una societat digitalment competent, fent èmfasi en l'equitat i tenint en compte l'evolució del context social i tecnològic. El Pla TAC de l'escola és un Document Institucional i es pot consultar també a la pàgina web de l'escola.

6.5. Els Projectes d'Innovació Educativa

Ens considerem una escola innovadora tal com es reflecteix als documents interns d'organització de centre. No només pel que fa a la nostra metodologia d'ensenyament i aprenentatge, si no també per la nostra visió de l'educació i la nostra mirada cap a l'infant. El nostre claustre aposta per la formació continuada i pel desenvolupament de noves corrents pedagògiques.

Per aquest motiu, hem col·laborat i col·laborem en diversos projectes d'Innovació Pedagògica.

- Llengua Anglesa: PILE, GEP, E-Twinning, CETE+
- Impuls de la Lectura (2015-2018)

- Treball de propostes autònomes Montessori: Premi Acción Magistral (Madrid) Para la mejora del bienestar del aprendizaje: de los ambientes externos al ambiente enriquecido del aula Setembre de 2019.
- Reconeixement de Projectes d'Innovació Pedagògica Escoles de Catalunya 1a Edició (2018-2021)
- CRIEDO: Centre de Recerca i Estudis pel Desenvolupament Organitzatiu de la Universitat Autònoma de Barcelona(2019-2021). Treball de les pràctiques educatives basades en evidències en centres d'educació infantil i primària.

7. RENDICIÓ DE COMPTES DEL PEC

L'avaluació és l'element principal per determinar si qualsevol projecte està assolint els objectius proposats. Qualsevol actuació ha d'anar acompanyada d'uns criteris d'avaluació i de seguiment, és per això que ens hem marcat uns indicadors que creiem seran els que ens guiaran a l'hora de valorar cada estratègia que seran les que ens portaran a una millora de resultats acadèmics i organitzatius.

Per poder fer una avaluació el més acurada i imparcial possible cal que tota la comunitat educativa hi participi, però principalment el claustre i, tal i com marca la normativa vigent, el Consell Escolar. Cada any es presentarà a inici de curs el Pla Anual amb el que volem desenvolupar els objectius d'aquest Projecte tant al Claustre com al Consell Escolar. Tanmateix al final de curs es presentarà la memòria del Pla Anual.

En aquests espais haurem de rendir comptes del què, del com i del quan hem desenvolupat les estratègies triades per aquell pla anual així com els resultats obtinguts d'aquestes actuacions; de tal manera que siguin aquests òrgans els que facin grup de control de què la nostra proposta s'està duent a terme tal i com plantejem aquí i, si fos necessari, adoptar els canvis adients per poder obtenir un grau d'assoliment esperat.

7.1. Concreció del PEC en el Projecte de Direcció

El Decret 155/2010, de 2 de novembre diu que, de la direcció dels centres educatius públics i del personal directiu professional docent, que en la seva exposició de motius ja determina que "el projecte de direcció ha d'ordenar el desplegament del projecte educatiu per al període de mandat i concretar l'estructura organitzativa del centre en aquell període. El projecte ha d'incloure indicadors, derivats dels del projecte educatiu, que han d'esdevenir referents en l'avaluació de l'exercici de la direcció a les acaballes del mandat. El resultat d'aquesta avaluació és la base del reconeixement posterior de la funció directiva exercida. Així mateix, els Projectes de Direcció poden incorporar propostes i línies de renovació del Projecte Educatiu del Centre, per la qual cosa no són només un instrument de referència passiu, sinó un instrument actiu per a l'exercici de la direcció".

Efectivament, considerem que ambdós documents estan estretament vinculats amb la cultura pròpia de la nostra escola i les direccions responem del grau d'assoliment dels objectius del projecte educatiu d'acord amb el projecte de direcció, i han de retre comptes a la comunitat educativa.

El mateix decret atorga a les direccions funcions de lideratge pedagògic, de relació amb la comunitat, d'organització i funcionament, i també en matèria de gestió i com a cap de personal del centre. Totes aquestes funcions fan constantment referència al desplegament del PEC en els següents àmbits:

- El desenvolupament curricular.
- Els criteris d'organització pedagògica.
- Les concrecions del PLC.
- L'assoliment dels objectius i l'avaluació del propi PEC.
- La coordinació amb altres centres.
- L'exercici dels drets i deures de la comunitat escolar.
- L'elaboració, aprovació i aplicació de les normes d'organització i funcionament del centre.
- Les assignacions pressupostàries.
- La proposta dels llocs de treball a proveir, d'acord amb les necessitats que determina el PEC i que es concreten en el PdD.

7.2. Mecanismes d'ampliació i actualització del PEC

El Projecte Educatiu del Centre és un document considerat de llarg termini ja que assenta les bases pedagògiques i culturals de l'escola; però també és un document viu, que pot anar-se modificant sempre que sigui necessari per part de l'equip de direcció de l'escola, en finalitzar cada mandat.

El sistema Educatiu és un ens que va canviant i adaptant-se a noves situacions de caire cultural, social, política, etc. i és per aquest motiu que les escoles també som actives i en participem dels canvis que influeixen en la societat que ens envolta. Per tant, els projectes educatius han de permetre aquestes modificacions i actualitzacions sempre que siguin necessàries. El PEC ha de ser l'expressió dinàmica de la planificació dels equips directius, de la participació de les famílies, de la realitat educativa.

El projecte educatiu de centre ha de ser no sols la fotografia del present de cada institució educativa, sinó que, a més, ha de contribuir a la promoció del canvi cap a la millora mitjançant l'eficàcia en l'assoliment dels objectius i l'eficiència en l'administració dels recursos.

Podem concloure que per a l'actualització del projecte educatiu de centre cal tenir presents aquests factors:

- La normativa vigent que regula el procés d'actualització.
- La vocació de continuïtat amb perspectiva de millora: que reculli la identitat de l'escola i els objectius a millorar proposats tant per l'administració educativa (component social i polític) com per la fundació educativa (component institucional).
- Ha d'orientar els mecanismes de desenvolupament dels objectius d'acord amb el context escolar mediat i immediat. En especial, cal que el PEC promogui la col·laboració entre aquests sectors diferents, així com la relació amb l'entorn.
- Ha de recollir les prioritats educatives de forma genèrica i les característiques de la comunitat educativa centrant-se especialment en el professorat, l'alumnat, les famílies, els serveis educatius, i el personal d'administració i serveis.
- Ha de preveure la possibilitat d'integració del Projecte Educatiu de Centre en el projecte educatiu de ciutat (o de territori).

7.3. Diligència d'aprovació del PEC

La direcció de l'escola és qui elabora, actualitza i amplia en primera instància el Projecte Educatiu del Centre. Aquest és compartit amb la resta de l'equip directiu. Seguidament es presenta en claustre i en Consell Escolar

L'aprovació del Projecte educatiu de centre la fa la direcció amb el suport del Consell Escolar i del claustre docent.

8. BIBLIOGRAFIA

- Abad, J. (2006). La escuela como ámbito estético según la pedagogía reggiana. Revista Aula de Infantil, 10-16. Recuperado de <http://www.vitoriagasteiz.org/wb021/contenidosEstaticos/adjuntos/es/43307.pdf>
- Armstrong T. (2011) Inteligencias múltiples en el aula. Guía práctica para educadores. Paidós Educador.
- BAUMAN, Z. (2006) Vida líquida. Barcelona: Paidós Ibérica.
- CARBONELL, J. (2008) Una educación para mañana. Barcelona: Octaedro. (núm 1)
- De Terrassa, A. T. D. F. T. D. S. L. D. S. E. O. I. I.-S. A.-. (s. f.). Índex general - Anuari estadístic de Terrassa 2022. <https://xifres.terrassa.cat/A2022/index.php>
- Diari Oficial de la Generalitat de Catalunya, (27 setembre 2022). Decret d'Educació Bàsica 175/2022.
- Decret 142/2007, de 26 de juny, pel qual s'estableix l'ordenació dels ensenyaments de l'educació primària (Disposició derogada) | DEPARTAMENT D'EDUCACIÓ | Legislació. (2007, 29 junio). Cercador d'Informació i Documentació Oficials (CIDO) - Diputació de Barcelona. <https://cido.diba.cat/legislacio/936599/decret-1422007-de-26-de-juny-pel-qual-sestableix-lordenacio-dels-ensenyaments-de-leducacio-primaria-disposicio-derogada-departament-deducacio>
- Decret 155/2010, de 2 de novembre, de la direcció dels centres educatius públics i del personal directiu professional docent | DEPARTAMENT D'EDUCACIÓ | Legislació. (2010, 11 novembre). Cercador d'Informació i Documentació Oficials (CIDO) - Diputació de Barcelona. <https://cido.diba.cat/legislacio/1385647/decret-1552010-de-2-de-novembre-de-la-direccio-dels-centres-educatius-publics-i-del-personal-directiu-professional-docent-departament-deducacio>
- Decret 181/2008, de 9 de setembre, pel qual s'estableix l'ordenació dels ensenyaments del segon cicle de l'educació infantil. (s. f.). Portal Jurídic de Catalunya. <https://portaljuridic.gencat.cat/ca/document-del-pjur/?documentId=516475>
- Decret d'Autonomia de centres Educatius 102/2010 (3 Agost 2010). Portal Jurídic de Catalunya. <https://portaljuridic.gencat.cat/ca/document-del-pjur/?documentId=545262>
- Donadeu Grabalosa, M. (2012) Educació Lliure, una mirada a les experiències educatives alternatives. Universitat de Girona, Facultat de Pedagogia: Tesi doctoral.
- García, R. (2015). Nuestros problemas son importantes para vosotros. 2016, de Escuelas en red. Pàgina web: http://blogs.elpais.com/escuelas-en-red/2015/11/nuestros_problemas_son_importantes_para_vosotros.html

- Gardner, Howard (1983), *Frames of Mind: The Theory of Multiple Intelligences*, Basic Books
- Goleman, D. (2018). *Liderazgo: El poder de la inteligencia emocional*. Penguin Random House Grupo Editorial.
- Gutiérrez M. (2015) *Ni assignatures, ni exàmens, ni notes*. Article del diari “La Vanguardia” del dia 17 de març de 2015.
- Hoyuelos, A. (2006) *La estètica en el pensamiento y obra pedagògica de Loris Malaguzzi*. Octaedro (núm 15)
- LLEI 12/2009, del 10 de juliol, d'educació (2009, 10 juliol). Portal Jurídic de Catalunya. <https://portaljuridic.gencat.cat/eli/es-ct/l/2009/07/10/12>
- Malaguzzi, L., & Hoyuelos, A. (2021). *La educación infantil en Reggio Emilia (Temas de Infancia no 3) (1.a ed.)*. Ediciones Octaedro.
- Montessori, M (1982). *El niño, el secreto de la infancia*. Capítulo 43. Mexico: Editorial Diana
- Montessori, M (1985). *La mente absorbente del niño*. Capítulo 9. Mexico: Editorial Diana.
- Pestalozzi, J. (1988). *Cartas sobre Educación Infantil*. Madrid: Tecnos.
- Pla de Govern 2013 11 de juny de 2013 2016. (2013, 11 junio). Generalitat de Catalunya. Recuperado 7 de febrero de 2023, de <https://govern.cat/gov/pla-govern>
- Projecte Educatiu de Centre anterior de l'escola Roser Capdevila de Terrassa.

9. ANNEX 1: REL·LIGAT LA NOSTRA MIRADA

Enllaç la nostra mirada :

https://pdfviewer.softgateon.net/?state=%7B%22ids%22:%5B%221iluA70kj0UHjGNGio4teLJ_FBsQn64mc%22%5D,%22action%22:%22open%22,%22userId%22:%22101724560554489795659%22,%22resourceKeys%22:%7B%7D%7D

LA NOSTRA MIRADA DINS LES AULES

BASES TEÒRIQUES

- FROEBEL**
 - Educació activa.
 - Importància del joc.
 - Moviment lliure.
- PIAGET**
 - Estadis.
 - Intel·ligència: Funció i Estructura (Esquemes d'acció).
- PESTALOZZI**
 - Seguir la natura de l'infant.
 - Importància dels materials.
 - Importància del joc.
- VYGOTSKY**
 - Joc com a eina de socialització.
 - Zona de desenvolupament proper.
- CATHY NUTBROWN**
 - Esquemes relacionats amb les accions, les representacions, el llenguatge i el pensament dels infants.
 - Relació esquemes i dibuixos d'infants.
 - Característiques del Joc.
- MONTESSORI**
 - els infants són incansables en la construcció de les seves pròpies capacitats, habilitats i personalitat.
 - Hem de preparar entorns que permetin un ús òptim dels seus poders i característiques.
 - Hem de permetre l'autoconstrucció donant llibertat per poder nodrir les seves necessitats de desenvolupament.
- CHRIS ATHEY**
 - Esquemes: patró de comportament repetitiu.
 - "Infants científics"
 - Moment Eureka, Assimilació i Acomodació.
- TINA BRUCE**
 - Nivells esquemes: Sensoriomotriu, Simbòlic i Dependència funcional.
 - Importància espacial de les construccions.

A QUÈ LI DONEM IMPORTÀNCIA COM A ESCOLA?

- MOVIMENT LLIURE
- RESPECTAR EL RITME DELS INFANTS I EL TEMPS DE JOC
- LA MIRADA CAP A L'INFANT
- MOMENT MADURATIU DE CADA INFANT
- IMPORTÀNCIA DEL JOC
- EXPERIMENTAR
- OBSERVACIÓ ACTIVA

ESQUEMES D'ACCIÓ

LA BASE DE L'APRENTATGE SÓN LES EXPERIÈNCIES, L'ACTIVITAT LLIURE I ESPONTÀNIA QUE PARTIEX DELS INTERESSOS DELS PROPIS INFANTS.

1. **ES MOLT IMPORTANT LA REPETICIÓ, EL RESPECTE DE LES ACCIONS ESPONTÀNIES I EL MOVIMENT.**

2. **EL MOTOR DE L'APRENTATGE ÉS EL JOC LLIURE.**

3. **ELS PATRONS DE COMPORTAMENT O ESQUEMES SÓN COM PECES D'IDES O CONCEPTES.**

IMPORTANT!! A LA SALA DE MESTRES TENIU VARIJ EXEMPLARS SOBRE MATERIALS, ESPAIS I EXPLICACIONS DELS ESQUEMES D'ACCIÓ, ÉS UNA GUIA MOLT IMPORTANT PER TAL DE PODER ENTENDRE I ACOMPANYAR ALS NOSTRES INFANTS EN EL SEU PROCÉS D'APRENTATGE A TRAVÉS DEL JOC. ÉS UNA LECTURA AGIL DE 2H.

TIPOLOGIA D'ESQUEMES D'ACCIÓ

- TRAJECTÒRIA
- CONNEXIÓ
- POSICIÓ
- ROTACIÓ
- TANCAMENT
- CONTENIR
- TRASLLAT
- EMBOLCALLAR
- ORIENTACIÓ

OBSERVAR I ACOMPANYAR A L'ESCOLA

- ANALITZAR LES ACCIONS DELS INFANTS.
- OBSERVAR EL SENTIT I EL SIGNIFICAT D'ALLÒ QUE FAN.
- LA SEVA MANERA DE SER I DE JUGAR.
- ANALITZAR I INTERPRETAR LES DIFERENTS OBSERVACIONS QUE FEM.
- PER SERVIR TOTES LES SINES PER TAL DE PODER PROPOSAR I ACOMPANYAR L'APRENTATGE.

3 FASES:

- OBSERVACIÓ
- ANÀLISI I INTERPRETACIÓ
- IMPLEMENTACIÓ D'ACCIONS I O MILLORES.

PER TANT

EL PAPER DE L'ADULT

L'OBSERVACIÓ, L'ACOMPANYAMENT I LA INTERVENCIÓ SERAN DEFINITIVES PER A QUE ES DONI UNA EXPERIÈNCIA VISCUIDA I SIGNIFICATIVA QUE PRODUIXI L'APRENENTATGE.

JENNY SILVENTE

ACOMPANYAR I SOSTENIR EL JOC, EL TREBALL I LES INTERACCIONS DE L'INFANT A L'ESCOLA:

- OBSERVAR QUÈ FAN I COM HO FAN ELS INFANTS.
- DETECTAR ESQUEMES D'ACCIÓ, NECESSITATS, INTERESSOS I MOTIVACIONS.
- PRECUNTIAR-NOUS: - PER QUÈ FAN AIXÒ?
 - QUINES NECESSITATS DETECTO?
 - QUINS ESQUEMES OBSERVO?
 - DE QUINA MANERA PUC AFAVORIR AQUEST PENSAMENT?
- REESTRUCTURAR L'ESPAI.
- REPLANTJAR ELS MATERIALS.
- OFERIR PROPOTES D'INTERVENCIÓNS D'ACORD AMB ALLÒ QUE HEM OBSERVAT (EN EL MOMENT ADEQUAT I AMB LA MESURA JUSTA).
- PROVOCAR O RETAR EL PENSAMENT A TRAVÉS DE PRECUNTES OBERTES, INFANTS MÉS PETITS PRECUNTES MÉS CONCRETES, INFANTS MÉS GRANS PRECUNTES MÉS ABSTRACTES (EX. QUE ROT VEUREI QUE HA PASSAT AQUI? QUE CREUS QUE PASSARÀ DESPRÉS? QUE PASSARIA SI...?).
- ENS ALLUNYEM DE LES CLASSES MAGISTRALS.
- VELLIR PER A QUE L'ESPAI DE JOC TINGUI ESTÍMULS ATRACTIUS, SENSE ARRIBAR A LA SOBRESTIMULACIÓ (SOVINT MENOS ÉS MÉS).

EL PAPER DE L'ADULT

MIRADA:

- MIRADA DE RESPECTE CAP A L'INFANT.
- L'INFANT NO ENS MOLESTA NI ES RESAT, L'INFANT APRÈN A TRAVÉS DE LES DIFERENTS INTERACCIONS AMB MATERIALS, ESPAIS I PERSONES, IMITANT I REPETINT EXPERIÈNCIES FINS QUE ASSIMILA ALLÒ QUE ESTÀ FENT.
- L'ADULT NO LIDERA EL JOC.
- EL LLEUATGE AMB EL QUE ENS DIRIGIM ALS INFANTS HA DE SER DE RESPECTE, TRANQUIL I ADAPTAT AL MOMENT EVOLUTIU DE CADA INFANT.
- L'ESTIMULACIÓ, LA NOVETAT I LA REPETICIÓ SÓN ESSENCIALS PER ASSOLIR L'APRENENTATGE.
- LA REPETICIÓ AJUDA A CREAR CONNEXIONS I ENPORTEIX LES QUE JA HAN ESTAT CREADES. A MÉS PRACTICA MILLORA ASSIMILACIÓ.
- FUGIM DE LES NOVES TECNOLOGIES A NO SER QUE SIGUI IMPRESCINDIBLE PER UN MOMENT ESPECÍFIC (SOBRETOT A INFANTIL).
- TENIR MOLT PRESENT LA CAPACITAT D'ATENCIÓ ESTÀTICA A UNA ROTLLANA (MÀX. 20' SOBRETOT A PETITS).
- NO OBLIQUEM A JUGAR, EL FET QUE UN INFANT "PULULI" NO VOL DIR QUE NO ESTIGUI APRENENT O TREBALLANT, POT ESTAR OBSERVANT, DECIDINT... RESPECTAR I JA ARRIBARÀ EL MOMENT EN QUÈ PARTICIPI ACTIVAMENT DEL JOC.

EL PAPER DE L'ADULT

EINES:

- L'OBSERVACIÓ ÉS ACTIVA: ES PRENEN NOTES, ES REFLEXIONA, ES DETECTA, S'INTERACTUA SI ÉS NECESSARI, SI ESTEM A L'ORDINADOR TOT AIXÒ SENS ESCAPA.
- DOCUMENTACIÓ LLIBRETA: ES FA UNA DOCUMENTACIÓ SOBRE ELS PROCESSOS DELS INFANTS AMB MOLTA BASE FOTOGRÀFICA I L'EXPLICACIÓ TEÒRICA DE COM ES TREBALLA A L'AULA. CADA INFANT TE LA SEVA LLIBRETA I NO TOTES LES LLIBRETES SÓN IGUALS DA QUE CADA INFANT TE UN MOMENT EVOLUTIU DIFERENT I UNS INTERESSOS DIFERENTS.
- DONEM IMPORTÀNCIA A LA FEINA BEN FETA, EL SENTIT ESTÈTIC I D'ORDRE ÉS MOLT IMPORTANT.
- FEM SERVIR TOTS ELS ESPAIS DE L'AULA, SÓN POLIVALENTS, NO TREBALLEM ASSEGUTS EN TAULES I CADIRES TOTS A L'HORA.
- MOVIMENT LLIURE PER L'ESPAI.
- MATERIALS AMB ACCÉS LLIURE.
- L'AULA ÉS UN ESPAI VIU.
- ENTRADA AL BLOC MENSUAL (MOMENTS COMPARTITS AMB FÀMILIES: LLEGIM, SORTIDES, AULES OBERTES, VIDA D'AULA...).
- CONSERVAR MOLT DE ELS MOMENTS DE JOC ELS MOMENTS MADURATIUS DE CADA INFANT, D'AQUESTA MANERA PODREM ENTENDRE MILLOR ALS NOSTRES INFANTS.
- GESTIÓ DE CONFLICTES, COMPARTIR MATERIAL, APRENDERE A RESPECTAR EL JOC DELS ALTRES AMB ELS OBJECTES.

ESPECIALITATS

Parlem d'Educació Física, Música i English.

Han de ser amb propostes vivencials, engrescadores, passant primer per tot el que sigui manipulatiu i experimental per acabar arribant en els termes que sigui necessari a l'abstracció.

Plasmacions llibreta: què, com i quan?

Regular tipus de plasmacions a la llibreta segons el nivell maduratiu dels infants, per exemple: English de 1r i 2n hauria de ser sobretot oral amb speakings i listenings, ja que encara no tenen assolida mínimament la lectoescriptura.

ELS NOSTRES REFORÇOS I LA NOSTRA ATENCIÓ A LA DIVERSITAT

Sempre considerem els reforços com a reforç per les i els alumnes, no per les o els mestres. Parlem que la prioritat és el que ens dóna suport per comunitat poder fer treball per 1/2 grup per alguna activitat en concret o per l'ambient de treball a l'aula.

En quant a l'EE i SIEI (per infants amb TEA) es prioritza també que estigui integrat dins l'aula excepte en moments puntuals en que l'infant ho necessita, o la mestra d'Atenció a la diversitat i la tutora vegin una necessitat de treball puntual fora de l'aula.

A la carpeta de la P d'Atenció a la Diversitat hi haurà una carpeta de recursos per tal que tots els mestres que necessiten fer alguna feina puntual de reforç, hi puguin tenir accés. L'adaptació de les feines dels infants atesos des d'atenció a la diversitat la farà la mestra d'atenció a la diversitat, per tant hi ha d'haver una connexió i comunicació fluïda amb totes dues professionals (mestra d'atenció a la diversitat i tutora).

Els PIs del alumnes els generen les tutores amb l'ajuda/guia/supervisió de la mestra d'Atenció a la Diversitat. L'avaluació dels PIs els farà la mestra d'Atenció a la Diversitat amb la col·laboració de la mestra tutora.

Totes les mestres, educadores d'Atenció a la diversitat i els velledors i velledores de l'escola han de treballar en equip per tal de poder abordar, solucionar i ajudar en tots els casos que tenim a l'escola. És un treball en equip súper important que també ha de treballar en xarxa amb els tutors per tal de poder vetllar al màxim possible pel benestar de tots els infants de l'escola.

ELS NOSTRES REFORÇOS I LA NOSTRA ATENCIÓ A LA DIVERSITAT

En cas que hi hagi una emergència a atendre s'avisarà al corresponent tutor que no es pot anar a cobrir la seva aula en cas que cap membre de l'equip d'atenció a la diversitat no pugui acudir (hi haurà una prioritat establerta en atenció cap a aquells alumnes que necessiten perdre el mínim possible d'hores d'acompanyament).

En cap cas es contempla portar als infants que s'han d'atendre a l'aula d'EE i/o SIEI i deixar que juguin sols mentre els mestres, educadores o velledors fan feina de material, TP... en hores que no són per fer aquestes feines.

Gràcies al treball conjunt fet entre l'Equip d'Atenció a la Diversitat i els i les diferents tutores es podran acordar els continguts que els infants hagin d'assolir i s'encarregaran d'assegurar-se que s'assoleixin en equip fent un seguiment més exhaustiu des d'Atenció a la Diversitat.

Les mestres d'Atenció a la diversitat faran una vigilància de part i 2 patis de coordinació amb els i les tutores, en cap cas es poden fer servir aquests patis per fer TP o material, s'han de dedicar a la coordinació amb els tutors, tenim molt alumnat amb necessitats diferents i poc temps per coordinar-nos així que aquestes hores hauran d'estar sempre cobertes amb aquesta coordinació, és la manera d'assegurar-nos una bona i freqüent comunicació i així que els infants puguin rebre el millor acompanyament en el seu procés d'aprenentatge.

L'Equip d'Atenció a la diversitat ha de donar Especial atenció als infants a les entrades, sortides i esmorzars, això implica màxima puntualitat en tots els moments del dia.

Les mestres d'Atenció a la diversitat són les encarregades de portar i gestionar les JAA d'atenció a la diversitat. I es començarà pels infants de SIEI per tal de poder acudir a la resta d'aules amb alumnes SIEI. S'ha d'escriure el que sigui necessari a cada junta, no es pot deixar en blanc o posar un seguix igual en els alumnes que reben aquests suport.

ART

L'Art forma part integral de la vida d'aula, és un espai totalment viu on els infants es poden adreçar al llarg del dia a fer diferents propostes. A vegades vindran donades per l'adult de referència amb una proposta o provocació, altres vegades podran fer servir el material bàsic que hi ha en aquell espai. Sempre amb total llibertat de poder triar si van o no hi van i SEMPRE respectant les consignes de cura del material i les persones, l'ordre i l'ordre. Mantenim la Franja d'Art els Divendres a la tarda però aquesta pot ser flexible si algun tutor la vol canviar. Tot i haver una franja establerta, l'Art a de formar part de la vida d'aula diària com a espai actiu.

EDUCACIÓ EMOCIONAL

L'Educació emocional és un dels pilars bàsics de la nostra escola, vetllem pel benestar dels nostres infants des de tots els àmbits i dimensions de les persones.

El treball emocional ha de ser present a les aules, atenent també la flexibilitat i immediatesa de les situacions i casuístiques que es poden esdevenir.

Tutores individualitzades en moments de reforç dins l'hora.

En breu trobareu a la P: trobareu el Projecte d'Educació Emocional i una carpeta amb recursos compartits.

LLIBRETA: DIARI D'AULA

Ja fa un temps que anem reflexionant sobre la llibreta, sobre quin us se li ha de donar, sobre la practicitat de fer-la d'una manera o d'una altra, i sobre la informació que s'hi ha d'abocar.

S'ha fet una reflexió conjunta sobre el que creiem que seria adequat per cada comunitat tenint en compte els moments evolutius dels infants i del que realment volem que la llibreta mostri.

En principi, la llibreta és un diari d'aula on l'infant i la mestra (sobretot a Petits) recull allò que troba important de plasmar en el seu dia a dia (o setmana o setmana o cada 2/5 dies...), la quantitat depèn molt de l'edat i del moment maduratiu de l'infant.

Per tant a la llibreta es plasmen les petites històries que hagin interessat a aquell infant, algun moment molt important en un espai de joc, tallers fets tots junts, estona de llegir en famílies, sortides o festes i en finalitzar el trimestre es fa una documentació sobre les propostes de treball autònom, els espais de les aules especialitats i continguts treballats a l'aula. Sempre ha estat més important la qualitat que no pas la quantitat, no cal plasmar-ho tot, només allò més significatiu i important.

Evidentment es treballa el gust per l'estètica i l'eficàcia, el traç, la cura del material, l'organització... tot adequat al moment maduratiu de cada infant. Un diari que l'infant pugui omplir i saber què, com i quan fa en el seu dia a dia a l'escola. Hem de poder oferir models diferenciats per poder potenciar l'estètica i l'ordre de la plasmació de la informació a la llibreta.

S'està generant una llibreta amb diferents models de plasmacions per tal de potenciar la creativitat. Les plasmacions poden contenir imatges personals de l'infant en interacció amb una proposta/material... una documentació ben argumentada donant valor a les tasques que han realitzat els infants.

L'infant ha de ser protagonista en el moment de fer les tasques, plasmacions... a la llibreta.

LLIBRETA: DIARI D'AULA

La llibreta per comunitats:

PETITS:

Es va decidir rebaixar el nivell de documentació i es va decidir acabar de reflexionar i decidir en comunitat, hi ha 2 tipus de documentacions: la documentació teòrica on es plasmen les diferents provocacions o moments de l'aula on es poden contemplar moments de treball concret sobre un aprenentatge, la importància de perquè allò es treballa d'aquella manera i altres coses similars. Amb aquest tipus de documentació pretenem que les famílies puguin entendre la metodologia de la nostra escola i com aprenem i en quin maduratiu es troben els seus fills i filles.

PRIMÀRIA:

Propostes de treball autònom reflectides a la llibreta amb una explicació del que es treballa per tal que les famílies puguin entendre com treballam a l'escola. Pendent continuar la reflexió i presa de decisions. També existeix un carpesa on posar les feines més de sistematització, els deures, les mandales, dibuixos lliures... es crea un àlbum a final de curs.

GRANS JOVES:

A partir de 4rt l'infant tindrà una llibreta de teoria que li durarà fins a 6è.

A Joves a més es crea un dossier que quan s'acaba menja cap a casa.

PETITES HISTÒRIES

Ja fa un temps que vam defugir dels grans projectes com a tals, veient que eren poc significatius pels infants i que amb la formació de la Jenny Silvente es va reforçar la idea de petites històries on només calia que intervinguessin els infants que realment estaven interessats en aquelles històries. Conforme els infants van creixent van sent capaces de generar petites investigacions de manera més autònoma i amb treball cooperatiu, però això es comença a donar sense la guia constant de l'adult de referència cap a cicles superior o fins i tot secundària, tot això tenint en compte els moments madurats i de desenvolupament dels infants a les diferents etapes.

Per tant, només cal recollir aquelles històries que realment mostrin interès els infants, i només aquells infants que hagin mostrat aquest interès, els altres mostraran interès per altres petites històries o per moments de joc, o d'experimentació...

Això no treu que com a mestres hem de saber què és el que treballen aquests infants per tal de poder tenir present el seu aprenentatge i si hi ha manca de continguts a assolir a cada nivell per tal de poder oferir alguna provocació, caps d'aprenentatge, experiència... que obri la porta a poder assolir continguts que no s'estan treballant a través de les petites històries, el treball autònom...

PROPOSTES AUTÒNOMES

A l'aula hi ha d'haver varietat de propostes autònomes que donin resposta als continguts i diferents nivells d'aprenentatge de l'aula.

A Barrinem on tenim el nostre centre de recursos amb tot aquell material excendent i que es pot anar a buscar i després retornar, per tal de no tenir les aules massificades de material i per tant que siguin poc pràctiques a l'hora de facilitar l'autonomia dels infants.

Revisar i acordar el Pla de Treball per primària tenint en compte els diferents moments evolutius i madurats dels infants, es farà aquest curs per comunitats.

S'està generant un banc de recursos compartit a la P/Propostes autònomes Unificació on trobareu explicacions, vídeos, enllaç amb els continguts... per tant totes aquelles propostes noves que es generin o que ja existeixin però no hi ha el vídeo explicatiu s'han de posar en aquest banc de recursos per tal que entre tots en ajudem a tenir-ho tot endreçat i preparat per poder-ho fer servir. L'encarregades de penjar-ho, quan pugui ja que també té una tutoria, serà la Guia Montessori.

A banda de les propostes autònomes Montessori, també existeix molt material autònom manipulatiu que no és montessori i que també serveix per fer aquest treball, hi ha carpetes a cada comunitat don es pot trobar, demanem si us plau que si es crea un material nou es pugui deixar al Drive per tal que tothom que ho pugui necessitar hi pugui accedir, tots formem part d'un equip i ens hem d'ajudar.

CAPSES D'APRENENTATGE

A Crans i Joves es veu la necessitat de fer un canvi en el sistema d'ambients, ja que els infants tenen unes altres necessitats més específiques i de treball de continguts més concret.

Per aquesta raó es va pensar de fer Capses d'aprenentatge que parteixen de la manipulació i experimentació lliure però que acaben el seu Pla de treball amb una resolució teòrica i un assoliment dels continguts específics d'aquella capsa.

No cal que siguin interdisciplinars, es poden fer servir com a proposta/provocació a l'aula.

JOC SIMBÒLIC/ PECES SOLTES I MINIMONS

És súper important que partim de la base en que treballem un JOC SIMBÒLIC que parteix de MATERIAL D'ESTRUCTURAT per tal de poder aportar imaginació i altres usos a dit material. D'aquesta manera estem aportant moltes més possibilitats de joc als infants.

És molt important el joc amb peces soltes des de P3 que mica en mica anirà evolucionant cap a un joc de Minimons que es contempla de moment fins a 4rt, ja que a Joves primer s'ha de fer la reflexió.

Aquest Joc de Minimons a primària complica l'ambient tranquil de treball a l'aula i és per això que hem destinat un espai on poder anar amb mig grup a fer aquest aprenentatge tant important, tot i que es fa amb la recreació i construcció de minimons, aquest espai està al pis d'abaix al costat del menjador.

HORT

L'Hort es treballa des de P3 fins a P5. Amb aquesta especialitat la comunitat de Petits cuida dels horts de l'escola fent un treball molt important sobre la cura de la natura, les plantes i el seu cicle, l'amor i el respecte per la flora i tot això amb mig grup.

La idea és poder allargar aquesta especialitat fins a 2n de Primària, però encara estem treballant de quina manera ho podríem fer.

SORTIDES

Les sortides han de tenir una periodicitat al llarg del curs (Petits, sobretot P3, a banda). Han de tenir sentit educatiu tant a nivell emocional, com continguts com relacionar-se amb la natura.

Les famílies són acompanyants, per ser-ho han de ser soci de l'AMPA per raons d'assegurament, tot i així no comptabilitzen per cobrir ràtios d'infants.

MAI anirem a fer una sortida a un lloc on es faci maltracte animal.

Hi ha tot un document metodològic que explica les sortides de manera més detallada.

PATIS

Els nostres patis són oberts, això vol dir que s'obren tots els espais exteriors de l'escola i els infants poden anar on ells vulguin des de P3 fins a 6è. Evidentment, mentre dura la familiarització els petits de P3 fan els només del pati de sorra per tal que estiguin sentint segurs amb un espai més acotat i amb els seus referents. Aquest període de familiarització sol durar Setembre i Octubre senyors, però cada curs es parla amb les persones referents de P3 perquè tot depèn dels infants que hi ha a aquell curs i el seu moment emocional.

Els infants poden portar joguines de casa seva, les consignes són que la joguina ja de cabre-hi a la motxilla, ja que ha de romandre allà tota la jornada menys a l'estona del pati que és quan la poden treure per jugar. Es recomana a les famílies que aquesta joguina no sigui electrònica, bèlica ni delicada, ja que els mestres no poden fer-se càrrec de 25, 26 o 27 joguines de cada aula. Per tant han de fer un acompanyament dels seus fills i filles en la tria de la joguina del pati que volen portar.

Els patis estan dotats de material divers per poder jugar i satisfer les diferents necessitats que els infants puguin tenir, evidentment s'ha de tenir molt respecte pel material i els espais de igual manera que pels companys i companyes i els adults.

Tots els espais han de quedar recollits de manera endreçada i curosa en finalitzar l'estona de pati. Hi ha un document específic sobre l'estona del pati on s'especifica cada espai el seu material i també les diferents directrius a tenir en compte.

L'AVALUACIÓ A LA NOSTRA ESCOLA

L'avaluació a la nostra escola parteix de l'observació activa a través d'un recull de notes per part del tutor o l'especialista que correspongui. En el cas de Primària es pot acompanyar amb el recull de proves objectives que puguin realitzar els infants al llarg del curs, les proves objectives que el departament ens demana a finals de curs es poden començar a fer a partir de finals d'Abril per tal que no quedin tantes les proves juntes en una setmana, es poden aprofitar els reforços i s'han d'organitzar per comunitat.

Aquestes proves es fan de manera diferent segons la comunitat on es trobem:

- PETITS I MITJANS:** Autoregulació de l'infant, es fan petites proves a través de les propostes d'aula.
- GRANS:** Es fan petites proves avaluatives.
- JOVES:** Es fan proves. Es valora la importància que els infants sàpiguin treballar de manera relaxada, en silenci i concentrats.

L'ACOMPANYAMENT QUE S'HA DE FER D'AQUESTES PROVES:
 Els infants MAI sabran les notes numèriques!
 Aspectes a millorar per tal de ser conscients de les fortesales i les mancances. Es pot acompanyar amb: ha anat bé/molt bé/aquí es pot millorar...
 A JOVES es reflexiona en comunitat per buscar i trobar mecanismes per a que els infants prenguin consciència del seu moment evolutiu.

Es fan tres JAAs al curs on es té una visió global dels infants: ja que hi assisteixen totes les tutores i especialistes. Hi ha un pla de JAAs d'EE a cada comunitat que porta la mestra d'Atenció a la Diversitat.

L'AVALUACIÓ A LA NOSTRA ESCOLA

L'informe dels infants és un redactat dels diferents àmbits a tenir en compte i on les mestres descriuen el pas d'aquell infant al llarg del trimestre per aquell àmbit en concret, anomenant continguts treballats, característiques d'aquell infant i alguna anècdota a recordar. La intenció és que sigui àgil però que respecti i respongui a la nostra mirada cap a l'infant com a escola. La família a de veure reflectit al seu fill o filla en aquell informe. Vigileu molt amb els copy paste. El llenguatge a fer servir ha de ser sempre respectuós, positiu, proper, acurat i onogràfic i gramaticalment correcte.

En el 1r trimestre es sol tenir més en compte la familiarització de l'infant en el nou curs, comunitat o company i companyes si és necessari. També els continguts treballats.

Al 2n trimestre els continguts treballats.

Al 3r trimestre es fa un redactat sobre el pas d'aquell infant al llarg del curs. A final de curs s'afegirà l'avaluació en esfera.

A tots els informes es valora la vessant emocional de l'infant.

Aquell infant que té un PI, se l'ha d'avaluar a cada trimestre: l'avalua la mestra d'Atenció a la diversitat junt amb la tutoria.

UN DIA A L' AULA

ENTRADA RELAXADA
L'aula s'obria als alumnes amb una proposta de materials i espais preparats per jugar. NO HI HA L'AVALLACIÓ AQUESTA ESTONA CURA FINS EL 30M.

TROBADA
EL MOMENT DE TROBADA ES UN MOMENT ÀGIL, UN MOMENT QUE SOBRETOT A PETITS S'HA DE TENER EN COMPTE QUE NO POT DURAR MÉS DE 15 MINUTS. TROBADA ES FAN LES COTES PRODUCCIONS QUE S'ELABORAN TANT EN PAU COM EN CANT. NO S'HA DE FAVORITZAR EN CAP CAS EL CONFLICTE, ES UN ESPAI DE CONVERSA DE GRUP CLASSE I DE TUTORIA, TAMBE POTSER SOCEN MANEJARE PETITS CONFLICTES QUE S'APROPIEN PER COOPERAR TAMBÉ, AMB ELS INFANTS QUE REALMENT ESTIGUEN INTERESSATS EN TREBALLAR HO.

PETITS
ES PREPARA L' AULA AMB ELS DIFERENTS ESPAIS PREPARATS PER JUCAR, ES PUEN PRESENTAR PRODUCCIONS CONCRETES DES DE PART DE LA MESTRA, LES NORMES SEMPRE HAN DE SER TÈNEN CURA DE LES PERSONES I EL MATERIAL I ESPAI I HAN DE RESPECTAR.

PROPOSTES D'ACTIVITAT
ES DONA CONTINUAR A LES ACTIVITATS INICIADA ANTES DE TROBADA I EL PAU L' AULA AMB ELS DIFERENTS ESPAIS.

ESMORZAR PATI
EL MOMENT D'ESMORZAR ES UN MOMENT RELAXAT, ELS INFANTS HAN DE ENTRAAR A L' AULA A TROBAR, VISIBLITAT A LES CANTINES O AL PATI, RELACIONAR SE AMB ELS SEUS COMPAÑYS I COMPAÑYES I SOBRETOT QUE TROBADA A MENSAJER PODEN ACOMPANYAR LES TUTORIES AMB LES NORMES PRODUCCIONS MATERIALS I UN ESPAI TANT MENT A TENDRE, A MENSAJER PODEN ACOMPANYAR QUINES TENDRE L' AULA, NO DE FAVORITZAR EN CAP CAS EL CONFLICTE, ES UN ESPAI DE CONVERSA DE GRUP CLASSE I DE TUTORIA, TAMBE POTSER SOCEN MANEJARE PETITS CONFLICTES QUE S'APROPIEN PER COOPERAR TAMBÉ, AMB ELS INFANTS QUE REALMENT ESTIGUEN INTERESSATS EN TREBALLAR HO.

PROPOSTES D'ACTIVITAT
ES DONA CONTINUAR A LES ACTIVITATS INICIADA ANTES DE TROBADA I EL PAU L' AULA AMB ELS DIFERENTS ESPAIS.

CLOENDA
ACABEN EL MATI AMB UNA TROBADA, TROBADA SE FA A DINAR, ES POT FER ALGUNA ACTIVITAT MÉS DIRIGIDA COM PER TENDRE ENCOMPTE D'UN CONTE, ALGUN JOC DE PALA, CANÇONS, ELS INFANTS VENEU A BUSCAR ALS INFANTS A L' AULA.

REBUDA
EL MOMENT DE REBUDA DE LA TROBADA ES UN MOMENT ÀGIL, UN MOMENT QUE SOBRETOT A PETITS S'HA DE TENER EN COMPTE QUE NO POT DURAR MÉS DE 15.

PROPOSTES D'ACTIVITAT
ES PREPARA L' AULA AMB ELS DIFERENTS ESPAIS PREPARATS PER JUCAR, ES PUEN PRESENTAR PRODUCCIONS CONCRETES DES DE PART DE LA MESTRA, LES NORMES SEMPRE HAN DE SER TÈNEN CURA DE LES PERSONES I EL MATERIAL I ESPAI I HAN DE RESPECTAR.

CLOENDA
S'ACABA EL DIA EN TROBAR EN BOTELLA PER ACOMPANYAR NOS TANT EL DIA SEPTÈMRE COM POT FER ALGUNA ACTIVITAT MÉS DIRIGIDA DE CONSCIÈNCIA DE GRUP TUTORIA O EVALUACIÓ CONTE DE JETIVITATS CONCRETES.

UN DIA A L'AUJA

PRIMÀRIA

EL MATÍ

- LLECIM**: UN DIA ESTEM ALS ALUMNES AMB UNA PROPOSTA DE LECTURA DIVERSENT CADA DIA. ELS ENCARREGATS FAN EL SEU CASSET I DESPÉS S'AVALEN A L'ESCOLA DE LECTURA. AQUESTA ESTONA DURAM FINS A L'ESCOLA.
- TROBADA**: EL MOMENT DE TROBADA ÉS UN MOMENT AÇÍ, EN AQUESTA TROBADA ES PARLEN LES COSES IMPORTANTES QUE ALS INFANTS LES HA FET D'INTERÉS I VOLES COMPARTIR CADA DIA. ÉS UN MOMENT DE CONCIÈNCIA DE CADA CÒRRE I DE TROBAR I TAMBÉ PODRÍEM PODER DIBUIXAR DIBUIXOS QUE S'INSCRIBIRAN DESPÉS TREBALLANT AMB ALS INFANTS QUE REALMENT ESTAN INTERESSATS EN TREBALLAR-HO. ÉS EL MOMENT DE FER LA CONCIÈNCIA DE CADA DIA.
- PROPOSTES D'ACTIVITAT**: EL MOMENT D'ACTIVITAT ÉS UN MOMENT ON TROBEM DIBUIXOS I TROBEM DIBUIXOS QUE S'INSCRIBIRAN DESPÉS TREBALLANT AMB ALS INFANTS QUE REALMENT ESTAN INTERESSATS EN TREBALLAR-HO. ÉS EL MOMENT DE FER LA CONCIÈNCIA DE CADA DIA. ÉS UN MOMENT DE CONCIÈNCIA DE CADA CÒRRE I DE TROBAR I TAMBÉ PODRÍEM PODER DIBUIXAR DIBUIXOS QUE S'INSCRIBIRAN DESPÉS TREBALLANT AMB ALS INFANTS QUE REALMENT ESTAN INTERESSATS EN TREBALLAR-HO. ÉS EL MOMENT DE FER LA CONCIÈNCIA DE CADA DIA.
- ESMORZARI (PATI)**: EL MOMENT D'ESMORZARI ÉS UN MOMENT ON TROBEM DIBUIXOS I TROBEM DIBUIXOS QUE S'INSCRIBIRAN DESPÉS TREBALLANT AMB ALS INFANTS QUE REALMENT ESTAN INTERESSATS EN TREBALLAR-HO. ÉS EL MOMENT DE FER LA CONCIÈNCIA DE CADA DIA. ÉS UN MOMENT DE CONCIÈNCIA DE CADA CÒRRE I DE TROBAR I TAMBÉ PODRÍEM PODER DIBUIXAR DIBUIXOS QUE S'INSCRIBIRAN DESPÉS TREBALLANT AMB ALS INFANTS QUE REALMENT ESTAN INTERESSATS EN TREBALLAR-HO. ÉS EL MOMENT DE FER LA CONCIÈNCIA DE CADA DIA.
- PROPOSTES D'ACTIVITAT**: EL MOMENT D'ACTIVITAT ÉS UN MOMENT ON TROBEM DIBUIXOS I TROBEM DIBUIXOS QUE S'INSCRIBIRAN DESPÉS TREBALLANT AMB ALS INFANTS QUE REALMENT ESTAN INTERESSATS EN TREBALLAR-HO. ÉS EL MOMENT DE FER LA CONCIÈNCIA DE CADA DIA. ÉS UN MOMENT DE CONCIÈNCIA DE CADA CÒRRE I DE TROBAR I TAMBÉ PODRÍEM PODER DIBUIXAR DIBUIXOS QUE S'INSCRIBIRAN DESPÉS TREBALLANT AMB ALS INFANTS QUE REALMENT ESTAN INTERESSATS EN TREBALLAR-HO. ÉS EL MOMENT DE FER LA CONCIÈNCIA DE CADA DIA.
- CLOENDA**: SEMPRE QUE ACABEM EL DIA ENS TROBEM EN ROTLLANA PER ACOMODAR-NOS FINS EL DIA SEQUENT. ES POT FER ALGUNA ACTIVITAT MÉS DIVERSA DE CONCIÈNCIA DE CADA DIA.

LA TARDA

- RÈBUDA**: EL MOMENT DE RÈBUDA ÉS UN MOMENT AÇÍ, EN AQUESTA TROBADA ES PARLEN LES COSES IMPORTANTES QUE ALS INFANTS LES HA FET D'INTERÉS I VOLES COMPARTIR CADA DIA. ÉS UN MOMENT DE CONCIÈNCIA DE CADA CÒRRE I DE TROBAR I TAMBÉ PODRÍEM PODER DIBUIXAR DIBUIXOS QUE S'INSCRIBIRAN DESPÉS TREBALLANT AMB ALS INFANTS QUE REALMENT ESTAN INTERESSATS EN TREBALLAR-HO. ÉS EL MOMENT DE FER LA CONCIÈNCIA DE CADA DIA.
- PROPOSTES D'ACTIVITAT**: EL MOMENT D'ACTIVITAT ÉS UN MOMENT ON TROBEM DIBUIXOS I TROBEM DIBUIXOS QUE S'INSCRIBIRAN DESPÉS TREBALLANT AMB ALS INFANTS QUE REALMENT ESTAN INTERESSATS EN TREBALLAR-HO. ÉS EL MOMENT DE FER LA CONCIÈNCIA DE CADA DIA. ÉS UN MOMENT DE CONCIÈNCIA DE CADA CÒRRE I DE TROBAR I TAMBÉ PODRÍEM PODER DIBUIXAR DIBUIXOS QUE S'INSCRIBIRAN DESPÉS TREBALLANT AMB ALS INFANTS QUE REALMENT ESTAN INTERESSATS EN TREBALLAR-HO. ÉS EL MOMENT DE FER LA CONCIÈNCIA DE CADA DIA.
- CLOENDA**: SEMPRE QUE ACABEM EL DIA ENS TROBEM EN ROTLLANA PER ACOMODAR-NOS FINS EL DIA SEQUENT. ES POT FER ALGUNA ACTIVITAT MÉS DIVERSA DE CONCIÈNCIA DE CADA DIA.

L'ESMORZAR

L'esmorzar serà sempre saludable i constarà de una mica de fruita sempre, i alguna coseta més tipus: bastonets de pa, entrepanet, "torrites" de blat, civada, sense xocolata, no aditius, NO FRUITS SECS (tenim infants molt al·lèrgics), poden portar verdures, hortalises, hummus, guacamole, ou dur, truita...

res de bolleria industrial ni fregit.

Al tupper es troben mínim un tros de fruita i quelcom més, nosaltres recomanem/suggerim que se la mengin sense obligar-los mai.

Els mestres han de ser model d'estil d'esmorzar.

Al pati no podem treure menjar per raons d'al·lèrgies.

LLEGIM

A la P/COMMISSIONS/CÀRRECS I GRUPS IMPULSORS/COMMISSIONS/LLEGIM EN FAMÍLIA, teniu el document Metodològic i altres que s'han generat tenint en compte el curs d'ILEC sobre l'activitat del Llegim.

Es basa sobre tot en fer un acompanyament a la lectura, no en fer feina pròpia del mestre, ja que nosaltres mateixos també **som model lector**.

Es contemplaran estones diàries de lectura a la franja que vagi millor per organització diària, on es pugui encabar moments com: lectura modelada, en parelles, recomanacions i Llegim en família. A banda com a proposta autònoma es contemplarà la lectura individual.

El llegim en família tindrà 2 franges establertes per tal de poder fer un calendari amb les famílies que es vulguin apuntar a explicar un conte. Les franges hauran de ser una de matí i una altra de tarda per tal d'oferir més possibilitats a les diferents famílies segons els diferents horaris de feina.

DISPOSICIÓ D'UNA AULA

- MAI dispondrem d'una taula de mestra. La mestra es mou per l'aula per tal de poder anar observant a tots els diferents infants i així poder anar anotant tot allò que sigui important d'avaluar, tenir en compte, modificar... per tal d'atendre als aprenentatges que va fent cada infant. És la mestra qui va a l'infant qui va a la mestra. Si que hi haurà un armari on la mestra pugui guardar tot allò que necessiti.
- A més a l'aula de Barriem trobareu ben endreçades altres propostes i materials didàctics a fer servir al llarg del curs, s'agafa i es retorna en bon estat de neteja i ordre.
- Hi ha una aula de material on podeu trobar els llapis i altres coses que pogueu necessitar al llarg del curs, no cal tenir-ho guardat a l'aula, el material és comú i socialitzat.
- A més a l'aula de Barriem trobareu ben endreçades altres propostes i materials didàctics a fer servir al llarg del curs, s'agafa i es retorna en bon estat de neteja i ordre.
- Treballar la Conciència de l'ordre i respecte pel material de l'aula dels infants: l'aula com a espai d'aprenentatge ha d'estar endreçada i són els infants com a part del seu aprenentatge qui ha de mantenir aquest ordre amb la guia i acompanyament de la mestra.
- La mestra ha de vetllar per l'ordre dins i fora de l'aula, no es pot acabar la jornada lectiva si l'aula i el passadís no han quedat endreçats i recollits. **SOM MODELS!**
- Cal disposar de materials i propostes de treball per poder cobrir l'aula en cas de possible substitució.

DISPOSICIÓ D'UNA AULA

Espais a contemplar dins l'aula:

- Espai de trobada: espai de rotllana, assemblea.
- Espai d'Art viu al llarg de cada jornada lectiva: a vegades es pot oferir alguna provocació per treballar algun contingut concret, però també ha d'estar farcit de material bàsic per tal que els infants ni puguin anar de manera voluntària a fer les seves creacions.
- Espai de Ciències/Còsmica/tocar i remenar: amb propostes de treball i/o material necessari per manipular, experimentar i investigar.
- Espai de Llenguajes: Propostes de treball autònom per treballar els diferents aspectes de la llengua.
- Espai Barriem: Propostes de treball autònom per poder treballar els diferents continguts matemàtics.
- Espai Minimoni/Peces soltes/Doc simbòlic/Construccions: Material necessari per jugar i crear (a Petits).
- Espai Biblioteca: Espai acollidor per gaudir del gust per la lectura, amb una bona varietat i diversitat de contes, llibres, còmics, revistes...
- Espai de material Col·lectiu.
- Espai TIC (Sobretot a GRANS I JOVES): A Petits fugirem el màxim possible de l'ús de les TICs com a eina diària d'aprenentatge, es farà servir només en casos molt puntuals.

AULA DE PETITS

AULA DE MITJANS

AULA DE GRANS I JOVES

DINS L'AUJA

Dins l'aula vivim de manera Respectuosa i relaxada, sent nosaltres un model correcte en tot moment. Ens dirigirem als infants amb un to de veu adequat, relaxat i respectuós.

Els infants poden anar al lavabo i a beure aigua quan ho necessitin, no cal que demanin però sí que avisin a la mestra per tal que es pugui controlar l'afluència als passadissos i lavabos.

- No treballarem de manera conductual.
- No treballarem a base de premis ni càstigs, defugim completament de potenciar la competitivitat en els nostres alumnes i com a models que som, entre nosaltres.
- Tampoc comprem regals als alumnes, si en comunitat es decideix fer algun detall tipus punt de llibre peis infants, es fa a l'escola, amb material de l'escola i ho fa la comunitat sencera sota acord comú, d'aquesta manera defugim de crear diferències entre els infants de diferents aules i les mestres.
- A l'escola tenim tolerància 0 cap a qualsevol tipus de violència. Tenim unes NOFOS que estan en constant actualització però que podeu accedir per tal de poder conèixer com funcionem quan apareix alguna situació de conflicte, faltes lleus i greus... de totes maneres sempre us podeu adreçar a les companyes veteranes de l'escola i a l'Equip directiu per tal de poder resoldre o plantejar qualsevol de dubte o qüestió. LA MÀXIMA DE L'ESCOLA ÉS EL RESPECTE, EL RESPECTE CAP A LES PERSONES, ELS MATERIALS I L'ESPAI. Empoderem als mestres davant qualsevol agressió per part dels infants o les famílies cap als docents de l'escola. L'Equip Directiu us recolzarà, qualsevol incident que tingueu ens ho comuniquem.

* UN ESQUEMA, ES UN PATRÓN REPETIBLE DE COMPORTAMIENTO ORGANIZACIONAL QUE EL NIÑO/A GENERALIZA* TINA BRUCE

* CUANDO REALIZAMOS "SPOILERS EDUCATIVOS" ESTAMOS DEJANDO A LOS NIÑOS I NIÑAS PERDIDA LA SATISFACCION DE EXPERIMENTAR, DESCOBRIR I PER TANT APRENDER* JENNY SILVENTE

* EL PRINCIPAL MOTOR DE L'APRENTATGE ÉS LA IMITACIÓ* DAVID BUENO

* EL APRENDIZAJE ES MÁS QUE LA ADQUISICIÓN DE LA CAPACIDAD DE PENSAR, ES LA ADQUISICIÓN DE NUMEROSAS HABILIDADES PARA PENSAR EN UNA GRAN VARIEDAD DE COSAS* VYGOTSKY

* UN ESQUEMA ES UN PATRÓN DE COMPORTAMIENTO REPETIDO EN EL QUE LAS EXPERIENCIAS SE ASIMILAN Y SE CODIFICAN GRADUALMENTE. LAS COORDINACIONES CONDUCE A UN ESQUEMA MAS ALTO Y PODEROSO* CHRIS ATHEY

* LO MEMO QUE EL RENACIADO VA RESPIRAR, PERO CON ORGANOS DISTINTOS DE LOS DE LA RANA, ASI EL NIÑO OBRA COMO EL ADULTO, PERO CON UNA MENTALIDAD CUYA ESTRUCTURA VARIA SEGUN LAS ETAPAS DEL DESARROLLO* JEAN PIAGET