

---

# Pla d'Actuació



CURS 2020-2021

## Escola Rosa Campà de Montferrer



Setembre 2020

---

«L'objectiu final és que tot infant, independentment del seu context i condicions, pugui gaudir d'experiències d'aprenentatge empoderadores i rellevants que li permetin desenvolupar el seu projecte de vida amb dignitat, sentit i benestar.»

Escola nova21

1. Introducció
2. Marc legal de referència
3. Idees prèvies per a la cura de la salut emocional dels infants
4. Principis bàsics de prevenció, seguretat i higiene a l'escola
  - 4.1. Distanciament físic
  - 4.2. Rentat de mans
  - 4.3. Ús de mascaretes
  - 4.4. Pautes de ventilació a les aules
  - 4.5. Requisits per accedir a l'escola
  - 4.6. Temperatura
  - 4.7. Neteja, desinfecció i ventilació
  - 4.8. Gestió de casos
  - 4.9. Protocol de detecció i actuació davant un possible cas de Covid-19
5. Organització del centre
  - 5.1. Calendari i horari
  - 5.2. Horari de l'escola
  - 5.3. Entrades i sortides
    - 5.3.1. Entrades
    - 5.3.2. Sortides
  - 5.4. L'espai exterior (pati)
    - 5.4.1. Ús durant el temps lectiu
  - 5.5. Fluxos de circulació
  - 5.6. El temps d'acollida a Educació Infantil
  - 5.7. El temps d'acollida a Educació Primària
    - 5.7.1. Previ a l'inici de curs
    - 5.7.2. Propostes per fer amb els infants
  - 5.8. Activitats fora del centre, sortides, estades i colònies
    - 5.8.1. Banys de natura i de cultura en l'entorn
    - 5.8.2. Sortides
6. Organització pedagògica
  - 6.1. Criteris pedagògics
  - 6.2. Acció tutorial
  - 6.3. Ús de materials
  - 6.4. Les Tecnologies de l'Aprenentatge i el Coneixement (TAC)
    - 6.4.1. Activació de la plataforma EIX
    - 6.4.2. Connectivitat i dispositius digitals

7. Organització en cas de confinament
  - 7.1. Criteris generals
  - 7.2. Organització de grups d'alumnes i docents
  - 7.3. Criteris pedagògics per a les tasques educatives
  - 7.4. Trobades virtuals
    - 7.4.1. Tutories individuals amb els infants
    - 7.4.2. Trobades en petits grups
    - 7.4.3. Trobades de grups classes
  - 7.5. Les Tecnologies de l'Aprenentatge i el Coneixement (TAC)
    - 7.5.1. Connectivitat i dispositius digitals
    - 7.5.2. Ús de la plataforma EIX
  - 7.6. L'avaluació reguladora per aprendre: formativa i formadora
    - 7.6.1. Recollida d'evidències que ens permeten avaluar
    - 7.6.2. Aspectes a tenir en compte per a l'avaluació
    - 7.6.3. Retorns
  - 7.7. Organització de l'equip docent
    - 7.7.1. Horari
    - 7.7.2. Coordinació de l'equip docent
    - 7.7.3. Funcions de les persones tutores, especialistes i de suport
    - 7.7.4. Coordinacions i perfils
8. Espais
  - 8.1. Espais de reunió i treball
  - 8.2. Passadissos
  - 8.3. Serveis
9. Relació amb la comunitat educativa
  - 9.1. Actuacions des de la tutoria per cuidar la comunicació amb les famílies
  - 9.2. Reunions
  - 9.3. Atenció a les famílies
  - 9.4. Difusió i informació sobre el Pla d'actuació a les famílies
10. Serveis complementaris
  - 10.1. L'espai del migdia (13-15h)
    - 10.1.1. Grups de convivència estables i equip de manitoratge i temps i espai de dinar
    - 10.1.2. Espais i franges horàries
    - 10.1.3. Indicacions pel menjador escolar
    - 10.1.4. Neteja, desinfecció i ventilació
  - 10.2. L'espai de matí (8-9h)
    - 10.2.1. Distribució d'infants, equip de monitoratge i espais
  - 10.3. Activitats extraescolars

11. Avaluació i seguiment del pla d'actuació
12. Annexos
  - 12.1. Declaració responsable per a les famílies d'alumnes
  - 12.2. Pla de neteja, desinfecció i ventilació
  - 12.3. Gestió de casos Covid-19

# INTRODUCCIÓ

De cara al curs 2020-2021, el Departament d'Educació ha desplegat les seves actuacions i instruccions per tal que l'obertura amb la màxima normalitat possible dels centres educatius sigui una prioritat.

L'**obertura de les escoles** és una necessitat i, alhora, un repte. Sabem que un confinament perllongat pot tenir diversos efectes sobre la salut dels infants, tant física com emocional, i que aquests efectes poden generar més impacte en aquells infants de nivell socioeconòmic més desafavorit o en aquells que tenen alguna dificultat d'aprenentatge. Tot i això, caldrà adoptar una actitud de prudència i introduir les mesures de seguretat sanitàries necessàries.

Amb la voluntat de vetllar per un **principi d'equitat i d'igualtat d'oportunitats** per a tots els nens i totes les nenes, el present Pla d'Actuació pretén establir les bases per tal de que el curs 2020-2021 es pugui reprendre, buscant l'equilibri, amb les màximes garanties, entre la protecció de la salut de l'alumnat i treballadors i treballadores de l'escola i **el dret de tots infants a una educació** de qualitat. Per tant, la proposta es basa en els valors de **seguretat, salut i equitat** i tindrà vigència durant tot el curs 2020-2021.

Aquest Pla d'Actuació, adequat a la singularitat del nostre centre, es basa amb les Instruccions per al curs 2020-2021 publicades per la Secretaria de Polítiques Educatives i el Pla d'actuació en el marc de la pandèmia elaborat amb el Departament de Salut.

En una societat amb grans incerteses, cal que l'escola pugui treballar amb la màxima normalitat possible. Així doncs, la finalitat del Pla és emmarcar la nostra **tasca organitzativa i pedagògica** i orientar-nos en a presa de decisions en els possibles escenaris que es puguin donar durant el curs per tal de donar continuïtat als processos d'aprenentatge tot aplicant les mesures sanitàries de protecció i d'acord amb els criteris que fixa l'administració:

- ✓ Tots els infants han de tenir accés a una educació de qualitat i d'equitat.
- ✓ La màxima presencialitat de l'alumnat a l'escola durant el curs.
- ✓ Agrupaments estables que permetin establir la traçabilitat de forma eficaç en cas de brot.
- ✓ Una atenció inclusiva de tot l'alumnat.

Per tant, tal i com complementen les Instruccions del Departament d'Educació del 3 de juliol de 2020, cal tenir en compte que:

- ✓ Malgrat la pandèmia, tots els infants han de tenir accés a l'educació en condicions d'equitat.
- ✓ L'aprenentatge als centres educatius ha de poder continuar amb la màxima normalitat, seguint les instruccions sanitàries, i garantint la funció social de l'educació.
- ✓ L'escola ha de ser un entorn segur, amb el risc mínim assumible.
- ✓ A través de les mesures proposades, els centres educatius han d'estar en condicions de contribuir al control de l'epidèmia i a la ràpida identificació de casos i de contactes.

Tenint en compte la situació d'incertesa actual, el Pla d'Actuació s'anirà adaptant a les noves instruccions que vagi determinant el Departament d'Educació i Salut.

## MARC LEGAL DE REFERÈNCIA

El Pla d'Actuació de Centre pel curs 2020-2021 està subjecte a les indicacions rebudes de part del Departament d'Educació, les quals, en el marc de l'autonomia de centre, el Projecte Educatiu de Centre i la realitat i context de l'escola s'han adaptat per donar la millor resposta educativa en un context de pandèmia com l'actual.

Tot seguit s'adjunta l'enllaç a les **Instruccions i Indicacions** que el **Departament d'Educació** ens ha fet arribar fins al moment actual:

- ✓ Instruccions per al curs 2020-2021 dels centres educatius de Catalunya:

<https://documents.espai.educacio.gencat.cat/IPCNormativa/DisposicionsInternes/Instruccions-curs-2020-2021.pdf>

- ✓ Pla d'actuació per al curs 2020-2021 per a centres educatius en el marc de la pandèmia per COVID-19:

<https://documents.espai.educacio.gencat.cat/IPCNormativa/DisposicionsInternes/Pla-escoles-2020-21.pdf>

- ✓ Preguntes més freqüents i Guia per elaborar el pla d'organització dels centres educatius per al curs 2020-2021:

<https://documents.espai.educacio.gencat.cat/IPCNormativa/DisposicionsInternes/Guia-curs-2020-2021-PMF.pdf>

- ✓ Gestió de casos Covid-19 als centres educatius

<https://canalsalut.gencat.cat/web/.content/ A-Z/C/coronavirus-2019-ncov/material-divulgatiu/gestio-casos-centres-educatius.pdf>

Cal tenir en compte que el Pla d'Actuació està subjecte a les indicacions que es rebin des del Departament d'Educació pels seus diversos canals. Atenent a la situació permanentment canviant, aquesta llista de comunicats, instruccions, decrets, recomanacions i orientacions pot ésser ampliada. Serà en aquest apartat on s'aniran enumerant totes aquelles actuacions del present Pla d'Actuació que vagin variant en funció de les noves normatives que ens faci arribar el Departament d'Educació o el PROCICAT, una vegada aprovat aquest document.



# IDEES PRÈVIES PER A LA CURA DE LA SALUT EMOCIONAL DELS INFANTS

Com a centre, com a equip, com a professionals i com a persones adultes hem generat espais d'escolta entre nosaltres per acordar el nostre punt de vista i com ens situem per tenir cura de la salut emocional dels infants davant el que succeeix a la nostra societat actualment.

Després d'uns mesos sense escola presencial, com a equip considerem molt important trobar nous sentits i noves formes d'encarar un nou curs per tal que els infants tornin a una escola amb una organització força diferent però que els segueixi oferint seguretat i escolta.

Com a equip hem dedicat esforços a imaginar, compartir i construir l'escola que ara necessitem, i hem defugit de començar el curs prenent encaixar l'escola que teníem amb les mesures actuals. L'escola ja estava enmig de reflexions i de pràctiques per adequar-se a un món complex i canviant, i ara, actualment a un món encara més inestable i complex.

Els professionals en lloc de mirar l'escola des de les nostres pors adultes ens parem a descobrir com veuen el món els infants imaginant formes més raonables de fer escola i de conviure amb la construcció de la salut col·lectiva, i aprofitem aquesta ocasió per crear noves oportunitats i noves maneres de fer escola.

Als infants els emociona formar part del col·lectiu i els fa sentir que pertanyen a un grup social. Fins i tot, als més petits els porta a activar les seves actituds cooperatives i els facilita acceptar uns límits que en altres ocasions els seria difícil d'acceptar o sostenir.

És important que als infants els arribi que hi ha un col·lectiu científic, polític, administratiu, sanitari... i altres serveis i persones que estan treballant per a tots i totes nosaltres. No és el moment de debats polítics ni que els nens ni les nenes ens vegin discutint per qüestions que ells i elles no poden entendre, ja que, per la infància, són idees molt abstractes; ara és un moment per transmetre confiança. Els infants han de sentir que viuen en un món segur i que els cuida.

És el moment de transmetre el sentit de la unió i la no fragmentació. Si els infants senten que els adults i les adultes desconfiem del que estem vivint, no podran activar els seus recursos de superació.

L'equip de mestres estem molt il·lusionades per obrir l'escola i fer una escola diferent, imaginant i construint les oportunitats educatives que només l'escola pot proporcionar.

# PRINCIPIS BÀSICS DE PREVENCIÓ, SEGURETAT I HIGIENE A L'ESCOLA

Segons la RESOLUCIÓ SLT/1429/2020, de 18 de juny, per la qual s'adopten mesures bàsiques de protecció i organitzatives per prevenir el risc de transmissió i afavorir la contenció de la infecció per SARS-CoV-2 els dos pilars en el moment actual de control de la pandèmia són la **disminució de la transmissió del virus** i l'**augment de la traçabilitat dels casos**. I tot el Pla s'estructura en base a aquests dos principis.

## Grups de convivència i socialització estables de l'escola

Des de l'inici del curs 2020-2021 **proposem grups de convivència estables** amb l'objectiu de reconèixer de forma fàcil la traçabilitat de possibles casos que es puguin donar al llarg del curs. Es tracta de grups estables d'alumnes, amb el seu tutor o la seva tutora, i en el marc dels quals es produeix la socialització de les persones que l'integren. Formaran part d'aquests grups estables altres docents o personal de suport i d'educació inclusiva si la major part de la seva jornada laboral transcorre en aquest grup.

Tal i com contempnen les **instruccions del Departament d'Educació** "Es tracta, per tant, d'un grup de persones que tenen una relació propera i molt quotidiana. Això permet que, junt amb les evidències creixents sobre el poc paper d'infants i joves en la propagació de l'epidèmia, no sigui necessari requerir la distància física interpersonal de seguretat establerta en 1,5 metres (o la superfície equivalent de seguretat de 2,5 metres quadrats) ni l'ús de mascareta, en aquests grups de convivència estables. En aquestes condicions, des d'un punt de vista de salut, té molta més importància centrar els esforços organitzatius en garantir l'estabilitat i estanquitat d'aquest grup, amb la finalitat de preservar la capacitat de traçabilitat, que no pas en fixar el nombre d'integrants del grup. En el cas que terceres persones s'hagin de relacionar amb aquests grups (docents i altres professionals de suport educatiu) o en cas que diferents grups s'hagin de relacionar entre sí, s'han de complir rigorosament les mesures de protecció individual, especialment el manteniment de la distància física de seguretat d'1,5 metres i, quan no sigui possible, l'ús de mascareta".

Per tant, atenent a aquesta instrucció, a l'escola hem optat per **mantenir els grup classe com a grups de convivència estables** assignant per a cadascun d'ells un màxim de tres docents diferents: el tutor o tutora i dos especialistes, sempre que sigui possible, i **minimitzant el màxim possible el nombre de mestres** que entraran a diversos grups.

Al mateix temps, caldrà tenir en compte que l'organització de l'aula d'un grup estable ha d'assegurar, en la distribució de l'alumnat, una distància interpersonal mínima d'un metre.

En el quadre següent s'indica el nombre d'infants, docents i espais que utilitzarà cada grup estable:

Grup estable	Nº alumnes	Docents		PAE	Espai
		Estables	Temporals		
EI 1	16	1	1	-	Aula EI 1 Passadís EI 1
EI 2	15	1	1	-	Aula EI 2 Passadís EI 2
CI	14	1	2	-	Aula CI
CM 1	14	2	-	1	Aula CM 1
CM 2	14	2	-	1	Aula CM 2
CS 1	11	1	2	-	Aula CS 1
CS 2	12	-	3	-	Aula CS 2

### Distanciament físic

Segons la Resolució SLT/1429/2020, de 18 de juny, per la qual s'adopten mesures bàsiques de protecció i organitzatives per prevenir el risc de transmissió i afavorir la contenció de la infecció per SARS-CoV-2, la distància física interpersonal de seguretat, tant en espais tancats com a l'aire lliure, s'estableix en **1,5 metres** en general, amb l'equivalent a un espai de seguretat de 2,5 m<sup>2</sup> per persona, i és exigible en qualsevol cas excepte entre persones que tinguin un contacte proper molt habitual, com és el cas dels **grups de convivència estables**, en què es garantirà **1 metre** de distanciament interpersonal mínim.

## Rentat de mans

Es tracta d'una de les mesures més efectives per preservar la salut dels alumnes així com la del personal docent i no docent.

En infants i adolescents, s'ha de requerir el rentat de mans:

- ✓ A l'arribada i a la sortida del centre educatiu,
- ✓ Abans i després de sortir al pati,
- ✓ Abans i després dels àpats,
- ✓ Abans i després d'anar al WC.

En el cas del personal que treballa al centre, el rentat de mans s'ha de dur a terme:

- ✓ A l'arribada al centre, abans del contacte amb els infants,
- ✓ Abans i després d'entrar en contacte amb els aliments, dels àpats dels infants i dels propis,
- ✓ Abans i després d'acompanyar un infant al WC,
- ✓ Abans i després d'anar al WC,
- ✓ Abans i després de mocar un infant (amb mocadors d'un sol ús),
- ✓ Com a mínim una vegada cada 2 hores.

Es garanteix l'existència de punts de rentat de mans per cada grup en el seu espai habitual, amb disponibilitat de sabó amb dosificador i tovalloles d'un sol ús. Aquest material l'ha de comprar el responsable del servei de neteja i vetllar perquè sempre n'hi hagi.

En els següents punts estratègics s'han col·locat dispensadors de solució hidroalcohòlica per a ús del personal de l'escola: a l'entrada de la cuina on hi ha les guixetes, a la sala de mestres, a la saleta d'entrevistes, al despatx i a l'entrada principal de l'escola. El Departament d'Educació facilitarà, als centres de la seva titularitat, dispensadors i gel hidroalcohòlic.

S'afavoriran mesures adaptades a l'edat de l'infant (vídeos, cançons...) per promoure el rentat de mans correcte i la seva importància. També es col·locaran pòsters i cartells informatius explicant els passos per a un correcte rentat de mans en els diversos punts de rentat de mans.

## Ús de mascaretes

Des de l'escola es proporcionarà les mascaretes per al personal docent i monitoratge però en el cas dels **infants i famílies o altre personal que acudeixi a treballar al centre**, caldrà que portin la seva **mascareta** de casa.

Col·lectiu	Indicació	Tipus de mascareta
Educació Infantil (P3 - P5)	No obligatòria però recomanables a les sortides i entrades.	
Educació Primària (1r - 6è)	Obligatòria sempre que no estiguem a l'aula amb el grup de convivència estable	Higiènica amb compliment de la norma UNE
Personal docent i no docent	Obligatòria sempre que no estiguem a l'aula amb el grup de convivència estable	

Si un alumne o alumna de manera excepcional no porta mascareta el centre disposarà d'un estoc de mascaretes per aquests casos.

Es faran **excepcions** en l'ús de mascareta en aquells infants o adults que, per prescripció mèdica, es contraindiqui el seu ús. Caldrà que la família porti a l'Equip Directiu del centre un certificat mèdic amb aquesta contraindicació. En casos excepcionals d'infants que per singularitats específiques no puguin sostenir portar mascareta (infants amb NEE, infants NESE, etc.), s'acordarà amb l'Equip Directiu que puguin prescindir de la mascareta en els moments en què és obligatòria per la resta d'infants.

Recomanem que les mascaretes que duguin els infants tinguin una cinta perquè puguin quedar penjades tipus collaret per poder posar-les i treure-les més fàcilment.

## Pautes de ventilació a les aules

Es ventilaran les aules com a mínim abans de l'entrada i la sortida dels infants i 3 vegades al dia, almenys 10 minuts cada vegada. L'equip de mestres és l'encarregat de fer aquesta ventilació. Així totes les aules que s'utilitzin seran degudament ventilades i si la meteorologia ho permet es deixaran les finestres obertes.

El servei de neteja també ventilarà el centre 10' en acabar les tasques de neteja diàries després que hagi acabat la jornada escolar.

### Requisits per accedir a l'escola i control de símptomes

Per a poder assistir al centre educatiu, els infants i/o pare/mare, o bé tutor/a legal, han de complir els següents requisits:

- ✓ Absència de simptomatologia compatible amb la COVID-19 (febre, tos, dificultat respiratòria, malestar, diarrea...) o amb qualsevol altre quadre infecció.
- ✓ Que no siguin o hagin estat positives per al SARS-CoV 2 durant els 14 dies anteriors.
- ✓ Que no hagin estat en contacte estret amb positiu confirmat o simptomatologia compatible en els 14 dies anteriors.
- ✓ En cas que l'infant presenti una malaltia crònica d'elevada complexitat s'haurà de valorar la seva reincorporació.

Es consideren malalties de risc per a la Covid-19:

- ✓ Malalties respiratòries greus que precisen medicació o dispositius de suport ventilatori.
- ✓ Malalties cardíagues greus.
- ✓ Malalties que afecten al sistema immunitari (per exemple aquells infants que precisen tractaments immunosupressors).
- ✓ Diabetis mal controlada.
- ✓ Malalties neuromusculars o encefalopaties moderades o greus.

**Les famílies han de fer-se responsables de l'estat de salut dels seus fills i filles.** A l'inici del curs, signaran la **declaració responsable** (annex 1) a través de la qual:

- ✓ Faran constar que són coneixedores de la situació actual de pandèmia amb el risc que això comporta i que, per tant, s'atendran a les mesures que puguin ser necessàries en cada moment.
- ✓ Es comprometen a seguir les normes establertes davant la Covid-19, mantenir el centre educatiu informat de qualsevol novetat al respecte i permetre l'intercanvi de dades personals entre els Departaments d'Educació i Salut amb la finalitat de fer la traçabilitat de possibles

contagis en relació a la gestió de casos.

- ✓ Es comprometen a no portar l'infant o adolescent al centre educatiu en cas que presenti simptomatologia compatible amb la COVID-19 o l'hagi presentat en els darrers 14 dies i a comunicar-ho immediatament als responsables del centre educatiu per tal de poder prendre les mesures oportunes.

Segons el document de Gestió de casos Covid-19 publicat pel Departament d'Educació el 13 d'agost de 2020 els **síntomes compatibles amb la Covid-19** per a menors de 14 anys són els següents:

- ✓ Febre o febrícula
- ✓ Tos
- ✓ Dificultat per a respirar
- ✓ Mal de coll
- ✓ Congestió nasal
- ✓ Mal de panxa
- ✓ Vòmits i/o diarrees
- ✓ Mal de cap
- ✓ Malestar
- ✓ Dolor muscular

Les famílies són les responsables de vigilar diàriament l'estat de salut dels seus fills i filles prenent-los la temperatura abans de sortir de casa per anar al centre educatiu. En el cas que el fill o filla tingui febre o presenti algun dels símptomes compatibles amb la COVID-19, **no podrà assistir al centre.**

## Temperatura

La família/tutors han de verificar, abans d'anar a l'escola, l'estat de salut del seu fill o filla i comprovar que no tingui elevació de la temperatura superior a 37,5 °C ni la nova aparició de cap altre símptoma de la taula de símptomes descrits a l'apartat anterior.

Tot i així, a l'arribar a l'escola, el personal (monitoratge o docents) que rebi l'alumnat els prendrà la **temperatura** i en cas que aquesta sigui igual o superior a 37,5 °C, l'infant no podrà accedir a l'escola. La temperatura es prendrà al canell.

## Neteja, desinfecció i ventilació

L'escola ha de disposar d'una **planificació de ventilació, neteja i desinfecció** adaptada a les característiques del centre. La ventilació és una de les principals mesures de prevenció de contagis en espais interiors.

El **Pla de neteja, desinfecció i ventilació** (annex 2) que l'escola seguirà per aquest curs 2020- 2021 ha estat adaptat a les característiques i recursos dels que disposa el centre i compartit i acordat amb l'Ajuntament de Montferrer i Castellbò que és qui gestiona el servei de neteja del centre.

Totes les aules seran ventilades abans de l'entrada de l'alumnat, a la sortida i cada dues hores, durant 10 minuts cada vegada. Sempre que sigui possible, es deixaran les finestres obertes quan el grup estigui dins de l'ambient. També es recomana tenir la porta oberta el màxim temps possible.

Per tal de dur a terme la ventilació, neteja i desinfecció de l'escola s'activarà el protocol de planificació que contempen les instruccions del Departament d'Educació en el seu annex 2.

Pel que fa a les **zones d'exterior**, són considerades espais de baix risc de transmissió de la COVID-19. Per aquest motiu s'aconsella l'ús d'aquests espais per a totes aquelles activitats que es puguin dur a terme a l'aire lliure.

Per la neteja i desinfecció de l'espai interior se seguiran les indicacions establertes en el document: [Neteja i desinfecció en establiments i locals de concurrència humana](#). I en el cas de l'espai exterior, l'indicat en el document: [Neteja i desinfecció en espais exteriors de concurrència humana](#).

## Gestió de casos

Les persones responsables de la coordinació i la gestió de la COVID-19 al centre educatiu són els membres de l'Equip Directiu, que seguiran el protocol establert en el document del Departament d'Educació **Gestió de casos Covid-19** (annex3).

I conjuntament amb totes les persones del claustre seran responsables de vetllar per informar i conscienciar a la comunitat educativa de la importància i necessitat que els infants no assisteixin a l'escola si tenen símptomes compatibles amb la COVID-19, així com a totes aquelles persones de l'equip i infants que es trobin en aïllament per diagnòstic de COVID-19 o es trobin en període de quarantena domiciliària per haver tingut contacte estret amb alguna persona amb



síntomes o diagnosticada de COVID-19.

Les **Instruccions del Departament d'Educació** destaquen que la detecció precoç i el seu aïllament és una de les mesures més importants per mantenir el centre segur i preservar al màxim l'assoliment dels objectius educatius i pedagògics del centre. Per tant, l'Equip Directiu del centre vetllarà perquè tots els membres de la comunitat coneguin i respectin aquest protocol de detecció i actuació d'un possible cas de COVID-19 al centre.

### Protocol de detecció i actuació davant un possible cas de Covid-19

Davant la sospita de que un alumne o una alumna, o un membre del personal docent o no docent presenti símptomes compatibles amb la Covid-19:

1. Es portarà a la saleta d'entrevistes i s'obrirà la finestra sempre que la temperatura exterior ho permeti.
2. La persona que l'acompanya s'haurà de desinfectar a consciència les mans.
3. La persona que es faci càrrec de la persona que presenta simptomatologia compatible amb la COVID-19 i s'ha d'equipar amb l'equip d'EPI preparat a la sala de mestres per atendre a aquests casos (mascareta quirúrgica, pantalla facial i guants).
4. A la persona que presenta símptomes se li posarà una mascareta quirúrgica (de l'equip d'EPI facilitat pel DEGC) i se li desinfectaran les mans.
5. L'Equip Directiu del centre es posarà en contacte amb la família per tal de que vingui a buscar l'infant el més aviat possible.
6. Si la persona amb símptomes presenta un quadre greu (febre molt alta o dificultats respiratòries) també ens posarem en contacte amb el 061.
7. La família és l'encarregada de contactar amb el seu CAP de referència per valorar la situació i fer les actuacions necessàries. Si el CAP considera oportú fer una PCR per SARS-CoV-2, tant l'infant com la seva família hauran de restar en aïllament domiciliari fins conèixer el resultat.

**Mentre no es confirmi la sospita d'un possible cas positiu**, l'activitat del centre continuarà amb normalitat a l'espera del resultat. Durant l'espera d'aquest resultat, la persona tutora haurà d'anar preparant tot el material necessari que els infants haurien de prendre a casa en cas que es confirmés el possible positiu i que el grup hagués de ser confinat durant uns dies. També és necessari parlar amb el grup del possible escenari de confinament per tal que la no assistència a l'escola durant un temps no els vingui d'imprevist i hagin pogut preparar, com a grup, aquest temps de confinament i de tancament simbòlic i temporal.

Una vegada es conegui el resultat:

- ✓ **En cas de que el resultat sigui positiu** és Salut Pública l'encarregada de comunicar aquesta situació al Departament d'Educació perquè s'activi la gestió de la identificació, aïllament i seguiment dels contactes estrets. En aquest cas, seran les autoritats sanitàries competents les encarregades de decidir les mesures que cal prendre al centre educatiu. En aquest cas, l'escola haurà d'elaborar un protocol que contingui la següent informació: nom de l'infant, dia i hora de la detecció, explicació del protocol seguit i observacions (incloure el nom de la persona que ha fet les actuacions i el nom del o de la familiar que l'ha vingut a buscar), persona de salut amb qui es manté el contacte i centre d'atenció primària, i persona referent del centre pels contactes amb salut (mantindrà el contacte amb salut i farà seguiment del cas).

En cas que sigui **personal docent** qui obtingui el resultat positiu, caldrà notificar-ho a l'Equip Directiu de l'escola tan aviat com sigui possible i posar-se en contacte amb el Servei de prevenció de riscos laborals de Serveis Territorial d'Educació a Lleida.

- ✓ **En el cas de que el resultat sigui negatiu**, l'alumne o alumna no es podrà incorporar al centre fins que el símptomes manifestats no hagin remès o en un mínim de 24h.

A mode orientatiu, els motius pels quals es podria decretar una quarantena i/o tancaments parcial o total de l'escola serien:

- ✓ **Cas positiu en un o més membres d'un grup de convivència estable**: tot el grup de convivència estable té consideració de contacte estret, per tant s'hauria de plantejar la quarantena de tot el grup de convivència, durant 14 dies després del darrer contacte amb el cas, amb vigilància d'aparició de nous casos. Per tant, interrupció de l'activitat lectiva presencial per aquest grup.
- ✓ **Cas positiu en dos membres no convivents que pertanyen a dos grups de convivència diferents d'un mateix espai** (un edifici, un torn, una planta d'un edifici ...) : tot el grup de convivència estable pot tenir consideració de contacte estret, per tant, i depenent de la valoració de vigilància epidemiològica, es podria plantejar la quarantena dels grups de convivència d'aquell espai, durant 14 dies després del darrer contacte amb el cas, amb vigilància d'aparició de nous casos. Per tant, interrupció de l'activitat lectiva presencial en l'espai afectat, també durant 14 dies.
- ✓ **Cas positiu en dos o més membres no convivents que pertanyen a grups de convivència**

**en diferents espais:** tot el grup de convivència estable té consideració de contacte estret, per tant s'hauria de plantejar la quarantena dels grups de convivència afectats, durant 14 dies després del darrer contacte amb el cas, amb vigilància d'aparició de nous casos. A més, és podria plantejar la interrupció de l'activitat presencial del centre educatiu, també durant 14 dies.

En qualsevol cas, l'escalada de decisions en relació al tancament de l'activitat presencial en un grup classe o del centre en general serà el resultat de la valoració sobre el terreny per part de l'autoritat sanitària.

Qualsevol vulneració dels principis bàsics de seguretat i higiene de l'escola que es descriuen en aquest pla serà considerada una falta greument perjudicial per a la convivència en el centre i implicarà, com a mesura preventiva, la no possibilitat de l'infant d'assistir al centre.

# ORGANITZACIÓ DEL CENTRE

## Calendari i horari

El curs 2020-2021 s'iniciarà el **14 de setembre** i finalitzarà el **22 de juny**. Vacances de Nadal: del 21 de desembre al 7 de gener.

**Vacances de Setmana Santa:** del 29 de març al 5 d'abril.

**Dies festius de lliure disposició:** 7 de desembre, 12 de febrer, 15 de febrer i 30 d'abril.

**Dies de festa local:** 22 de gener. (Enguany com que la segon dia de festa local és el 23 d'agost i és període de vacances escolar, s'ha afegit un dia als dies festius de lliure disposició, el 15 de febrer).

## Horari de l'escola

**Franja lectiva:** de 9.00 a 13.00 i de 15.00 a 16.30h.

**Acollida de matí:** de 8.00 a 9.00h.

**Espai de migdia** (menjador escolar): de 13.00 a 15.00 (tot i que els infants d'Educació Infantil que es quedin al menjador, aniran a dinar a les 12.30h).

## Entrades i sortides

El nombre d'accessos habituals a l'escola no permet una entrada independent per cada grup estable, és per aquest motiu que per aquest curs s'han habilitat dos accessos nous: la porta del costat de la font i la porta del pati del darrere. D'aquesta manera cada grup de convivència estable entra per un "carril".

En les hores d'inici i final de les activitats educatives, es demana a les famílies que evitin les aglomeracions i sigui **només una persona qui acompanyi i reculli els infants a l'escola**. També es demana a les famílies que no aparquin damunt la vorera ja que és el lloc per on entren i surten els infants.

## Entrades

Cada grup de convivència estable té assignada una porta d'accés al recinte escolar on s'acomiarà de la persona acompanyant. Un cop dins del pati s'haurà d'adreçar als punts establerts per a cada grup on seran rebuts per l'equip de mestres.

Les portes de l'escola obriran pocs minuts abans de l'hora d'entrada.

En el quadre següent es detallen els accessos i els punts de trobada amb l'equip docent dins el recinte escolar.

Grup estable	Porta d'accés al pati	Punt de trobada amb l'equip de mestres
EI 1	Porta del costat de la font (carril 3-estel lila)	Banc del costat de l'aula, al porxo (estel lila)
EI 2	Porta del costat de la font (carril 4-estel taronja)	Banc del costat de l'aula, al porxo (estel taronja)
CI	Porta principal (carril 1-estel verd fosc)	Columna del porxo del davant del despatx (estel verd fosc)
CM 1	Porta parc del darrere (Carril 5-estel verd clar)	Estructures de la gent gran (estel verd clar)
CM 2	Porta parc del darrere (Carril 6-estel rosa)	Balancí de quatre (estel rosa)
CS 1	Porta principal (Carril 2-estel groc)	Davant la vorera (estel groc)
CS 2	Portal principal (Carril 2-estel blau)	Davant la vorera (estel blau)

Les portes d'accés a l'interior de l'escola per a cadascun dels grups són les següents:

- ❖ EI 1: porta de l'aula
- ❖ EI 2: porta de l'aula
- ❖ CI: porta principal, del costat del despatx
- ❖ CM 1: porta del hall del darrere de les noves aules
- ❖ CM 2: porta del bibliopati
- ❖ CS 1: porta de CS
- ❖ CS 2: porta del hall que dona a la pista

En cas que algun infant arribi en **retard** a l'escola i per tal de respectar l'organització del centre, haurà d'esperar fins l'hora en què el seu grup de convivència estable surti al pati per accedir a l'escola ja que les portes per accedir al centre romandran tancades durant la jornada escolar.

En cas que els infants vinguin a **acollida de matí** (entre les 8.00 i les 8.40h) caldrà que accedeixin per les mateixes portes descrites al quadre anterior. Només els infants d'Educació Infantil han d'anar acompanyats per un adult fins l'accés al menjador per la porta lateral.

## Sortides

A les hores de sortida l'equip de mestres acompanyarà els infants fins els punts establerts de recollida per a cada grup estable i vetllarà perquè se surti de forma esglaonada. Només pot haver-hi una persona per recollir els infants i ha de deixar lliure l'espai d'accés un cop hagi recollit el seu fill o la seva filla.

Es demana a les famílies que no es quedin fent rotllana davant les portes d'accés ja que són llocs de pas i cal evitar les aglomeracions.

## L'espai exterior (pati)

### Ús durant el temps lectiu

Malgrat que disposem d'un espai ampli de pati on els infants es poden distribuir garantint en tot moment les mesures de distanciament requerides, per tal d'evitar en la mesura possible que s'amunteguin infants en un indret determinat o es barregin infants de diferents grups estables, els infants de les diferents classes es distribuiran per l'espai exterior del davant o del darrere com queda definit en el quadre següent i en horaris diferents:

Grup estable	Horari	Setmana 1	Setmana 2	Setmana 3
EI 1	10.45 - 11.15 h	Darrere	Pista, bibliopati i lateral sud	Sorral, terra sauló, porxo EI i despatx
EI 2	10.45 - 11.15 h	Sorral, terra sauló, porxo EI i despatx	Darrere	Pista, bibliopati i lateral sud
CI	10.45 - 11.15 h	Pista, bibliopati i lateral sud	Sorral, terra sauló, porxo EI i despatx	Darrere
CM 1	11.15 - 11.45 h	Darrere	Pista, bibliopati i lateral sud	Sorral, terra sauló, porxo EI i despatx
CM 2	11.15 - 11.45 h	Sorral, terra sauló, porxo EI i despatx	Darrere	Pista, bibliopati i lateral sud
CS 1	11.15 - 11.45 h	Pista, bibliopati i lateral sud	Sorral, terra sauló, porxo EI i despatx	Darrere
CS 2	11.15 - 11.45 h	Pista, bibliopati i lateral sud	Sorral, terra sauló, porxo EI i despatx	Darrere

Un cop acabada la jornada escolar a les 16.30h cap infant podrà romandre dins el recinte escolar i l'escola quedarà tancada.

### Fluxos de circulació

El personal de l'escola haurà de vetllar perquè els diferents grups no coincideixin en els passadissos i tampoc en els lavabos a fi d'evitar aglomeracions i mantenir la distància física.

En els passadissos s'ha de vetllar perquè no coincideixi més d'un grup estable. Quan coincideixi més d'una persona caldrà mantenir la distància interpersonal d'1,5 metres.

Al lavabo no es podrà veure aigua directament de l'aixeta. Els infants tenen a les seves classes un got per cadascú.

### El temps d'acollida a Educació Infantil

La normativa del Departament d'Educació concreta que "en els centres on es fa un procés d'adaptació a P3, les famílies dels infants poden acompanyar-los a l'aula seguint les mesures de prevenció i seguretat establertes" i també que "es pot fer un període d'adaptació a P4, atès que aquests infants han estat molt temps sense contacte amb l'escola".

En el cas de la nostra escola i tenint en compte que els infants de 3, 4 i 5 anys formen part d'un mateix grup de convivència estable, es preveu i s'articula el temps d'acollida per a tots els infants d'Educació Infantil.

El temps d'acollida amb acompanyament de les famílies (només un acompanyant per infant) serà del 14 al 18 de setembre, dies en què recomanem especialment que els infants de 3 anys estiguin acompanyats per una persona adulta/familiar de referència almenys durant la primera franja horària de la jornada, de 9 a 11.30h.

Atenent a la normativa vigent de mesures de seguretat, totes les persones adultes que acompanyin als seus infants durant aquests dies, hauran de portar mascareta durant tota la jornada que estiguin dins del recinte escolar i restaran **preferiblement a l'espai exterior**. En tant que l'espai de la classe és reduït, només podran accedir a l'aula 6 adults acompanyants al mateix moment. I sempre que el temps ho permeti, les finestres de la classe restaran obertes.

Per accedir a l'escola la persona acompanyant cal que es renti les mans amb aigua i sabó o gel hidroalcohòlic i haurà de mantenir la distància d'almenys 1,5m amb els altres infants o familiars.

Aquest temps d'acollida està previst durant les tres primeres setmanes, és a dir, fins el divendres 2 d'octubre. És bo que cada família vagi comunicant a la tutora com veuen el seu fill o la seva filla i vagin acordant amb aquesta quan creuen que l'infant ja se sent prou segur per restar a l'escola sense l'acompanyament d'un adult familiar o de referència.

En cas excepcional que aquest temps d'acollida s'allargués més enllà del primer mes de curs, la persona acompanyant haurà de restar a l'espai exterior.

També abans d'iniciar el curs, cada família amb infants d'Educació Infantil de nova incorporació a l'escola farà una **trobada individual** amb la persona tutora de l'infant. Aquesta trobada té una durada d'uns 30 minuts i la família hi ha d'acudir amb l'infant. És un temps individual en què la família, l'infant i la mestra o el mestre comparteixen una estona per tal que el nen o la nena pot conèixer la persona que serà la seva tutora o tutor i començar a familiaritzar-se amb l'espai de l'aula. Cada família rebrà una convocatòria amb el dia i l'hora de la trobada.

## El temps d'acollida a Educació Primària

### Previ a l'inici del curs

Tenint en compte la crisi de la Covid-19 i els gairebé sis mesos que els infants han estat sense assistir a l'escola i per tal de poder-los anticipar i donar-los conèixer com serà l'escola al setembre del 2020, considerem necessari un contacte previ amb l'escola i les persones tutores abans de l'inici del curs i és per aquest motiu que enviarem **un vídeo** de les mestres i dels mestres que formaran part del grup de convivència estable per donar-se a conèixer, mostrar la classe, els punts d'accés al centre i explicar de forma breu i amena les principals normes del pla d'actuació (dur posada la mascareta, rentar-se les mans...).

Per altra banda, es proposa que els primers dies de setembre cada persona tutora enviï un **correu electrònic** a totes les famílies del seu grup classe presentant-se i posant-se a disposició de les famílies mitjançant el correu electrònic, en tant que enguany no serà possible el contacte directe i diari al qual estàvem acostumades. En aquest correu electrònic proposem que s'adjunti un qüestionari amb algunes qüestions per saber si hi ha informacions noves o rellevants que necessitem saber. Algunes de les preguntes que es podrien fer són:

- ❖ Què és el que més ha fet durant aquest període d'estiu?
- ❖ Hi ha hagut canvis en el son, l'alimentació, el control esfínters, la situació familiar... respecte el curs passat?
- ❖ Quines són els aspectes (emocionals, relacionals, actitudinals...) que més destacaríeu i que han caracteritzat aquest temps des que es va acabar l'escola?



- ❖ Ha tingut espais i temps de fer joc lliure, simbòlic, i de creació?
- ❖ Ha parlat de la Covid-19? Com s'ha mostrat al fer-ho?

En cas que alguna família no respongui, serà important trucar-la per saber si han rebut el correu i alhora poder explicar que enguany la principal via de comunicació serà el correu electrònic i la plataforma EIX.

També en aquest apartat volem exposar **activitats** que facilitin tornar a estar en comunitat, junts i juntes dins del grup, crear el Jo grupal. Activitats que afavoreixin mirar-nos, reconèixer-nos, saber què hem fet en aquest temps, com hem estat, com ens hem sentit... considerant la importància de retrobar-nos primer amb nosaltres mateixos i mateixes, per poder estar amb els i les altres, tenint en compte l'espai en el qual es desenvoluparan, i estructurant-ho per cicles i/o edats.

De la mateixa manera que amb els grups d'infants, també es contemplen algunes dinàmiques pel retrobament del claustre.

### Propostes per fer amb els infants

- ✓ **Propostes de retrobament amb un mateix o una mateixa:** ioga, meditació...
- ✓ **Proposta de retrobament amb l'altre o l'altra:** activitats per parelles (artístiques, sensorials, d'observació...)
- ✓ **Propostes de cohesió del grup classe:** activitats per conèixer-nos com a grup, dinàmiques grupals, reptes cooperatius, cant coral, danses...

### Activitats fora del centre, sortides, estades i colònies

Tal com queda recollit al Projecte Educatiu de Centre la relació amb el món exterior i especialment amb el nostre entorn natural, social i cultural més proper és un dels eixos principals de l'escola.

Amb la presència de la Covid-19 se seguirà potenciant i s'ampliaran les activitats a l'aire lliure ja que es constata que els contagis es redueixen als exteriors.

Totes les activitats a l'exterior es programaran per grups de convivència estables i quedaran recollides a la PGA (Pla General Anual). Hem considerat que si hi van per separat serà més senzill pels infants el fet de mantenir les normes de separació física. Si anéssim per cicles, els vincles que hi ha entre els infants dels diferents grups faria molt més complex respectar aquesta norma.

### Banyes de natura i de cultura en l'entorn

Exploració, reconeixement i descoberta d'espais naturals, socials i culturals propers a l'escola. Es programaran sortides fora del centre escolar almenys un cop a la setmana a Educació Infantil i Cicle Inicial i un cop quinzenalment a Cicle Mitjà i Cicle Superior.

També es reprendran les sortides i activitats del **projecte de Partenariat** (CM i CS) amb els Parc Natural de l'Alt Pirineu i el Consell Comarcal que no es van poder realitzar el curs passat i es programaran les d'enguany.

### Sortides

Es proposaran sortides que es desenvolupin principalment en espais oberts o a l'aire lliure. Per tant, es procurarà planificar-les pels mesos de més bon temps (inici o mitjans-final de curs).

### Colònies, acampades o estades nocturnes a l'escola

Sempre que sigui possible se seguiran organitzant les colònies i es prioritzarà que els infants de Cicle Mitjà i Cicle Superior puguin seguir realitzant les sortides de més d'un dia amb pernoctació fora del centre tot i que es contemplaran altres opcions com poden ser les acampades o una ruta.

Per altra banda també es contempla la possibilitat de poder fer una estada nocturna a l'escola sempre que es puguin garantir les mesures de seguretat ja que és una activitat senzilla i que també pot afavorir la cohesió de grup. Aquesta opció és compatible amb les colònies.

# ORGANITZACIÓ PEDAGÒGICA

Atenent a les instruccions que dicten els Departaments d'Educació i Salut, l'escola fixarà tres supòsits:

✓ **Presencialitat:** atenent als criteris fixats per les Instruccions per al curs 2020- 2021 dels centres educatius de Catalunya, els centres, en l'exercici de la seva autonomia, hauran de buscar fórmules organitzatives durant tot el curs 2020- 2021, que garanteixin la màxima presencialitat de tot l'alumnat.

✓ **Confinament parcial:** en el cas de produir-se un brot del virus localitzat en algun moment del curs, es consideraran hipotètics escenaris de virtualitat, en algun agrupament d'alumnes.

✓ **Tancament del centre:** si les autoritats sanitàries així ho disposen, l'acció educativa s'haurà de garantir des del primer dia de confinament.

## Criteris pedagògics

El Departament d'Educació fixa, atès que el curs 2019-2020 ha finalitzat en un context de pandèmia, que la **Programació General Anual** (PGA) del curs 2020-2021 faci èmfasi en els següents aspectes:

- ✓ Educació i acompanyament emocional de l'alumnat (activitats orientades al retrobament, l'intercanvi de situacions viscudes...)
- ✓ Acció tutorial i orientació en col·laboració amb les famílies, amb la incorporació d'estratègies per compensar les desigualtats dels entorns familiars, més enllà de la bretxa digital, i abordar les necessitats educatives i les dificultats d'aprenentatge.
- ✓ Impuls a l'aprenentatge autònom i creatiu per part dels i de les alumnes, amb propostes que aprofundeixin en la competència d'aprendre a aprendre, per tal de capacitar l'alumne o l'alumna a autoregular-se; tot això incidint tant en els processos cognitius com en els factors socioemocionals de l'aprenentatge.
- ✓ L'impuls a la cultura digital. Incorporar l'aprenentatge telemàtic i garantir la incorporació d'estratègies per a fomentar la competència digital dels docents i de les docents, i de l'alumnat, prioritzant aquells infants amb una baixa capacitat

digital.

- ✓ Impulsar les xarxes de col·laboració entre docents i centres com un element clau per l'intercanvi d'experiències innovadores i avançar vers la transformació del sistema.

L'Equip Docent haurà de desenvolupar en la seva programació tots aquests aspectes i posar-hi especial èmfasi durant els primers mesos d'escolaritat presencial.

### Acció tutorial

La persona tutora de cada grup estable és la **responsable de centralitzar tota la informació de cada alumne o alumna** i ha de vetllar per l'assoliment progressiu de les competències bàsiques i per la coordinació de tots els mestres i totes les mestres que incideixen en un mateix alumne o una mateixa alumna. Al mateix temps, serà la persona que haurà d'establir canals de comunicació fluids amb les famílies per tal de guiar-les, acompanyar-les i assessorar-les en aspectes acadèmics i emocionals.

La **comunicació** es farà principalment per correu electrònic a través de l'entorn virtual Eix proporcionada pel Departament d'Educació i entrevistes individuals telemàtiques (només es faran presencials quan la persona tutora ho consideri necessari) aplicant, en tot moment, el principi d'equitat i sostenibilitat.

La persona tutora haurà d'aportar les informacions generals del grup via correu electrònic, indicant informacions que es troben a la pàgina web de l'escola i fent arribar tota la informació que consideri necessària.

Durant les primeres setmanes del curs la persona tutora haurà de recollir tota la informació rellevant de cara a una possible situació de confinament o semi-confinament:

- ✓ Disponibilitat d'un dispositiu digital per el treball a casa.
- ✓ Disponibilitat d'una connexió a internet estable i de bona qualitat que permeti el treball a casa.
- ✓ Disponibilitat d'un espai adequat per treballar i concentrar-se.
- ✓ Disponibilitat de dispositius de reprografia a la llar.
- ✓ Disponibilitat d'un suport mínim d'una persona adulta a casa.

- ✓ Situació laboral de la família.

## Ús de materials

L'alumnat disposarà d'un material individual que portaran des de casa i un material socialitzat només amb el seu grup estable. Però es recomana sempre que sigui possible que el material sigui d'ús individual.

Els materials d'ús compartit entre diferents grups estables s'hauran de netejar i desinfectar entre els seus usos. El material compartit entre el grup estable es desinfectarà un cop al dia al finalitzar la jornada tal com queda recollit en el Pla de neteja i desinfecció.

## Les Tecnologies de l'Aprenentatge i el Coneixement (TAC)

### Activació de la plataforma EIX

A l'inici del curs escolar 2020-2021 tots els infants i mestres de l'escola estaran donats d'alta a la plataforma EIX amb la finalitat de disposar d'una nova metodologia que permeti a l'alumnat l'adquisició de les competències amb una estructura organitzativa clara.

Per tal que infants, mestres i famílies es familiaritzin amb la plataforma i en desenvolupin una bona competència es plantejaran algunes activitats des de l'inici de curs. D'aquesta manera si arriba el moment de confirmar-nos altra vegada tothom estarà avesat a treballar-hi.

Per dur a terme això es faran tres actuacions descrites a continuació:

1. Es farà una formació adreçada a les famílies respecte a l'ús de la plataforma EIX que utilitza el centre (sempre des de la perspectiva de l'usuari bàsic), i tenint en compte les eines que pugui tenir la família (mòbil, ordinador, tauleta,..).
2. Hi haurà una persona de referència al centre que pugui ajudar en un moment determinat en l'ús de la plataforma EIX i les eines digitals (especialment si es produeix algun període de confinament).

3. S'enviarà una enquesta a docents i famílies per veure si tenen dispositius digitals i connectivitat per accedir a la plataforma EIX des de les seves llars.

### Connectivitat i dispositius digitals

Actualment el centre disposa de bona connexió cablejada, tot i això presenta problemes amb la connexió WIFI. Hi ha bastantes zones del centre on no hi arriba la connexió i a les zones on hi arriba la velocitat de navegació és molt lenta. Les antenes no suporten tots els dispositius que s'hi connecten i la connexió es penja sovint. Aquesta incidència ja posada en coneixement del servei TAC de ST Lleida es replantejarà de nou al Departament d'Educació.

Per altra banda, el centre disposa de pocs dispositius digitals, actualment no són suficients per poder treballar de forma habitual sempre que són necessaris a les diferents aules.

Per poder desenvolupar l'adquisició de les competències bàsiques de l'àmbit digital tant necessàries en aquest moment de pandèmia caldrà resoldre les dificultats de connectivitat i ampliar els dispositius digitals.

Per intentar augmentar els dispositius digitals del centre enguany l'Equip Directiu demanarà a l'Ajuntament de Montferrer i Castellbò la cessió d'uns quants ordinadors de sobretaula dels quals disposen.

# ORGANITZACIÓ EN CAS DE CONFINAMENT

## Criteris generals

En períodes de confinament parcial o total s'han de tenir en compte els següents criteris:

- ✓ S'establirà un contacte estret i proper amb les famílies.
- ✓ Es durà a terme un contacte proper amb els infants. Cada infant ha d'estar en contacte directe un mínim de dos vegades a la setmana amb la persona tutora (Educació Primària).
- ✓ Amb els infants d'educació infantil es farà una tutoria individual a la setmana i si amb l'infant no és possible, es farà un contacte telefònic setmanal amb la família.
- ✓ Setmanalment s'enviaran propostes als infants amb un enfocament globalitzat i competencial, adaptades a la individualitat de cada infant. Aquestes activitats es penjaran a la plataforma EIX de l'escola on els infants en faran el retorn.
- ✓ Les persones tutores donaran suport diàriament als alumnes per acompanyar-los a organitzar la jornada de treball des de casa.
- ✓ El més important en aquest moment és cuidar i acompanyar els aspectes emocionals i acompanyar els processos acadèmics des d'una perspectiva globalitzada i centrada en les capacitats generals del currículum d'infantil i en les competències bàsiques i el treball globalitzat a l'educació primària.
- ✓ Cal recordar que davant la sospita de que un dels infants pugui estar contagiats, a l'espera dels resultats de la PCR (2-3 dies), la tutora o tutor pot planificar i anar organitzant el material i les propostes per portar a casa davant la possibilitat del confinament del grup sencer, en cas de que el resultat de la prova sigui positiu.
- ✓ Per garantir la igualtat en l'accés a totes les activitats de l'aula des de casa, facilitant l'accés a les propostes (ja que moltes famílies no tenen impressora) s'ha acordat disposar d'un dossier amb activitats ja impreses preparat prèviament a un possible confinament per ser pres a casa en cas de confinament. Aquestes activitats i propostes són les mateixes que es realitzaran a l'aula de manera presencial però, com hem dit, estaran prèviament preparades perquè els infants les puguin prendre a casa per fer-les, amb l'acompanyament dels mestres i de les mestres, des de casa, en cas de confinament del grup. Això requereix, per part de l'equip de mestres, tenir elaborada una planificació de propostes de, com a mínim, dues setmanes d'antelació de la seva programació.

## Organització de grups d'alumnes i docents

En cas de confinament parcial o total, la tutorització serà compartida per tot l'equip de mestres assignats al cicle al qual pertany el grup estable. D'aquesta manera es pretén poder oferir un seguiment més personalitzat, continuat i diari a tots els infants per tal de garantir que l'acció educativa del centre arriba a cadascun d'ells o elles, a més de l'acció tutorial amb el grup classe. D'aquesta manera, els cicles i l'equip docent quedarien distribuïts de la següent manera:

- ❖ Educació Infantil: Maria Espuga, Alba Gurrera i Núria Rubio.
- ❖ Cicle Inicial: Magda Tàpies.
- ❖ Cicle Mitjà 1: Jordi Boix i Irene Esparó.
- ❖ Cicle Mitjà 2: Laura Julià i Noemí Patsí.
- ❖ Cicle Superior 1: Mireia Mata i Laia Melsió.
- ❖ Cicle Superior 2: Julio García, Laia Melsió i Maria Rodríguez.

## Criteris pedagògics per a les tasques educatives

Per tal que les propostes de les tasques d'aprenentatge que farem arribar als infants al llarg del temps que duri el confinament segueixin una mateixa línia és important establir uns criteris.

El primer i més important dels criteris és la **personalització** d'aquestes tasques a cadascun dels infants per tal que tots ells puguin seguir amb el procés d'aprenentatge. Des del centre cal garantir tots els mitjans (adaptació de les tasques, materials específics...) i acompanyament docent per tal que l'escola segueixi desenvolupant la seva acció educativa proporcionant a tots i cadascun dels infants el **dret de poder seguir amb el seu procés educatiu** dins el sistema escolar, que només és un dret que hem de garantir sinó un deure per part de tots els nens i nenes que cursen Educació Primària.

Al mateix temps, també cal tenir en compte que l'escola no només ha d'acompanyar els infants sinó també a les seves famílies en temps de confinament per tal que, amb la mínima implicació possible, puguin acompanyar els seus infants en el procés d'aprenentatge.

Hem de tenir en compte que no tothom viu la situació de la mateixa manera i que cada família té opinions i preferències molt diverses sobre l'acció educativa virtual, així s'ha pogut constatar en l'enquesta de satisfacció realitzada durant el juny de 2020. Ens trobem amb famílies que necessiten tasques específiques, d'altres que agraeixen les propostes més obertes, d'altres



que s'atabalen amb el bombardeig d'informació... És evident que trobem situacions molt diferents i volem intentar arribar a totes sense perdre de vista el Projecte Educatiu de Centre.

En cap cas volem que les tasques que proposem suposin una dificultat afegida per a les famílies, per aquest motiu, aquestes sempre han d'anar **adreçades als infants** i aquests les han de poder realitzar de forma autònoma amb les indicacions escrites o orals amb que les acompanyem i amb el nostre **suport i seguiment continuat** virtual. I sempre hem de tenir en compte que són mares i pares o padrins i padrines amb les seves professions i feines diverses, que no mestres, i han de sentir que hi som per acompanyar els infants en els processos d'aprenentatge.

Es donarà un acompanyament i un **seguiment individualitzat** a l'alumnat per tal de donar els suports necessaris per desenvolupar les tasques de manera més autònoma i que aquests aspectes no recaiguin tant sobre les famílies.

Pel que fa als criteris per a preparar les propostes es plantejaran **projectes globalitzats** de manera que es treballin tots els àmbits dins del mateix projecte (per clarificar aquesta idea a continuació us posem un exemple) o activitats que s'enmarquin en **situacions significatives, contextualitzades i amb una finalitat clara i compartida** amb els infants, creant contextos d'aprenentatge que donin un marc a les propostes i situacions comunicatives el més reals possibles perquè esdevinguin el màxim de **significatives** pels infants.

Exemple:

*Imaginem que fem un projecte sobre el mercat. Totes les propostes estarien contextualitzades dins d'aquest marc, però no voldríem caure en l'error de que des de l'àmbit de música es fes una cançó sobre el mercat, des d'art la proposta de dibuixar un mercat, des d'anglès treballar el vocabulari... ja que aquestes activitats són poc significatives. Hem d'intentar pensar tasques competencials amb finalitats concretes i contextualitzades, amb un sentit.*

*La idea seria explicar primerament el context, després anar enviant propostes dels diferents àmbits molt més concretes i amb moltes pautes per tal que els infants siguin el més autònoms i requereixin del mínim material possible a l'hora de realitzar-les.*

A continuació adjuntem alguns **indicadors**. Aquests indicadors poden ajudar-nos a reflexionar mentre planifiquem les propostes i a revisar-les abans d'enviar-les.

### **En relació amb les activitats plantejades**

1- Les tasques formen part d'una seqüència didàctica lògica més àmplia o projecte que dota cada activitat de significat i contextualització?

2- Les tasques estimulen la curiositat, creativitat o reflexió de l'alumnat?

3- Les tasques són significatives i motivadores per l'alumnat?

4- La proposta de tasques està pensada per a ser realitzada durant una setmana?

5- S'inclou una tasca globalitzada que integri el desenvolupament de competències de diferents àmbits?

6- Queda clar als infants quins són els objectius de la tasca?

7- Tenen una base d'orientació per tal de poder desenvolupar la tasca autonomament?  
proc

### **En relació a l'ús de recursos i materials**

7- Totes les activitat es poden realitzar sense la necessitat d'haver d'imprimir?

8- He proposat com a màxim la visualització d'un enllaç web?

9- En cas d'adjuntar algun enllaç web o vídeo casolà, aquests estan adreçats als infants?

10- En cas que la tasca requereixi un material concret, l'adjunteu com a document adjunt en format pdf?

11- Heu identificat detalladament cadascun dels arxius adjunts amb el nom que correspongui i l'heu mencionat amb el mateix nom a la descripció de la tasca?

### **En relació a l'atenció a la diversitat, l'àmbit social i l'autonomia dels infants**

12- Es preveuen activitats suficientment obertes per tal que tots els infants hi puguin participar amb diferents nivells d'aprofundiment i graus d'assoliment i exigència segons les seves

característiques i, en cas que no sigui així, es planteja més d'una activitat que responguin als diferents nivells, especialment dels infants amb PI?

13- Es faciliten pautes que ajudin a la planificació i organització de les tasques per a tota la setmana?

14- S'han previst activitats per compartir amb la resta de companys/es d'aula mitjançant videoconferència? o intercanvi de vídeos?

### **En relació a la forma**

15- Les propostes estan numerades dins de cada àmbit?

16- Els arxius adjunts estan adjunts segons l'ordre d'aparició en la descripció de les tasques?

17- S'ha cuidat estèticament el format dels diferents documents que enviem (mateixa lletra i mida, atractius visualment, entenedors...)?

18- Setmanalment, les tasques mantenen el mateix disseny?

### **En relació a la comunicació**

18- Les explicacions per a realitzar les diferents tasques descriuen específicament què ha de fer l'alumne de forma clara i concreta (ja sigui de forma audiovisual, auditiva o escrita)?

19- En cas de fer vídeos, estan ben editats i hi apareixen només els objectes i persones estrictament necessaris per evitar distraccions amb altres elements? Se sent bé l'àudio?

20- Totes les explicacions de les activitats s'adrecen als infants?

### **En relació a l'avaluació formadora i formativa**

21- Els infants són coneixedors dels criteris d'avaluació de la tasca (Cicle Mitjà i Cicle Superior)?

22- La tasca inclou eines o materials per poder-se autoavaluar?

21- Un cop rebem la tasca realitzada, es fa sempre el retorn sobre cadascuna de les activitats realitzades per part del docent cap a l'infant? Fent així una avaluació formadora, explicitant tot el què ha fet bé i el què ha de millorar.

### Trobades virtuals

Les diferents modalitats de trobades virtuals en les que pot participar l'alumnat es detallen a continuació.

### Tutories individuals amb els infants

- ❖ **Educació Primària:** Durant el temps de confinament es faran un mínim de **dos** **tutories individuals amb els infants cada setmana** per tal de continuar fent un acompanyament tant a nivell emocional com d'aprenentatge ben proper. I també per fer els retorns orals de les tasques realitzades.
- ❖ **Educació Infantil:** Amb els infants d'educació infantil es farà **una tutoria individual a la setmana** i si amb l'infant no és possible, es farà un contacte telefònic setmanal amb la família.

### Trobades en petits grups

Tant a Educació Primària com a Educació Infantil es faran activitats dinàmiques en petits grups (explicació d'un conte on els infants participin des de casa, activitats de manualitats, activitats de llengua, problemes matemàtics o de lògica...). Es farà com a mínim **una vegada per setmana**.

### Trobades de grups classes

- ❖ **Educació Primària:** es farà almenys una trobada per grup classe **quinzenalment** per tal de dinamitzar activitats i dinàmiques de grup o de tutoria.  
Amb els infants ens connectarem de 9 a 9.30h per planificar conjuntament la jornada i de 13 a 13.30h ens tornarem a reunir per valorar com ha anat i posar en comú les tasques que s'han realitzat.
- ❖ **Educació Infantil:** per les valoracions fetes durant el curs 19/20 en temps de confinament, es desestima fer trobades de tot el grup classe amb els infants d'Educació Infantil.

## Les Tecnologies de l'Aprenentatge i el Coneixement (TAC)

### Connectivitat i dispositius digitals

- ❖ En totes les actuacions de l'escola s'ha de tenir en compte i respectar el **principi d'equitat i d'igualtat d'oportunitats** per a tot l'alumnat de l'escola.
- ❖ En aquest sentit, es preveu fer un estudi per conèixer de primera mà quantes famílies no disposen de dispositiu i/o de connexió a internet en un termini màxim de dos dies des del moment de confinament i al mateix temps establir els mecanismes de coordinació amb l'Ajuntament de Montferrer i Castellbò i/o el Consell Comarcal de l'Alt Urgell per tal de gestionar i activar els processos necessaris per tal de garantir que tots els infants disposin dels mitjans per poder seguir el procés d'aprenentatge virtual.
- ❖ Paral·lelament també s'activaran les actuacions que ofereixi el Departament d'Educació per tal de resoldre situacions de no connectivitat o no disposició de dispositius i se n'informarà a Inspecció Educativa.
- ❖ En tot moment es prioritzarà que tots els nens i nenes disposin dels mitjans adequats amb la **màxima celeritat** possible i per aquest motiu se seguirà la via que més efectiva sigui en aquest sentit.

### Ús de la plataforma Eix

- ❖ Durant el confinament la plataforma Eix de l'escola serà el principal canal de comunicació entre l'equip docent i els infants.
- ❖ En el cas d'Educació Primària, cada divendres l'equip de mestres pujarà les propostes pels infants a la plataforma per a la setmana següent o el termini que es detalli per a cadascuna. I els infants, a mesura que les vagin realitzant, les tornaran a penjar per tal que l'equip docent pugui anar fent el seguiment, l'acompanyament sobre el procés d'aprenentatges i l'avaluació d'aquestes.
- ❖ Els infants es podran comunicar a través del xat de la plataforma de forma individual amb l'equip de mestres sempre que ho necessitin. L'equip de mestres de 9 a 13 h estarà connectat per tal de garantir l'acompanyament personalitzat i poder donar resposta amb la màxima celeritat possible.

## L'avaluació reguladora per aprendre: formativa i formadora

Es concep l'avaluació com a regulació del procés d'aprenentatge.

En un currículum plantejat per competències, l'avaluació ha de servir perquè l'alumnat sigui capaç d'autoregular-se, per ser conscient del que ha après, del que li queda per aprendre i del que pot usar per seguir aprenent. Els bons aprenents són molt autònoms, són capaços de decidir què han de fer per millorar.

## Recollida d'evidències que ens permeten avaluar

Durant el temps de confinament hem de seguir recollint activitats d'avaluació, qüestionaris i altres dades com a evidències que ens indiquin l'evolució en el procés d'aprenentatge dels infants.

Durant el curs escolar, els responsables de l'aprenentatge formal dels infants som els mestres i les mestres. Això vol dir que no només som les persones que hem d'activar aquests aprenentatges, sinó que l'equip ha de ser capaç de recollir dades i saber interpretar-les per tal de constatar aquests processos tant en el terreny informal com formal. Això és un fet durant el confinament, però també en un període normal, ja que confinats o desconfinats els infants sempre aprenen i ho fan a totes bandes. I ens pertoca a nosaltres, com a professionals de l'educació, constatar i explicitar en què ha consistit aquest aprenentatge.

Per altra banda, la recollida d'evidències ens ajuda a prendre decisions, projectar i programar la nostra tasca educativa i, al mateix temps, detectar i derivar situacions i activar els recursos que siguin necessaris per no deixar enrere a ningú.

També ens permet avaluar-nos com a equip, millorar la nostra intervenció i seguir aprenent, per fer-ho necessitem evidències i fets. L'avaluació dels infants ha d'interrogar a l'equip i fer-li veure com pot millorar. Sense dades i evidències, nosaltres, com equip, no sabem com continuar millorant i aprenent. Una cosa són les teories i d'altra la realitat concreta i real que ens fan arribar els infants a través de les seves produccions i processos d'aprenentatge.

Fent una bona recollida de dades i fent-ne una devolució acurada (cosa que permet definir quines són les activitats d'avaluació), fem arribar un missatge alt i clar als infants: t'hem vist i estem aquí. Missatge fonamental per a desplegar una bona autoestima i habilitats resilients procés en el qual juga un paper fonamental la família, però també l'escola i tota la comunitat educativa.

I per últim, remarcar que cuidant l'avaluació i documentant-la fem un acte de reconeixement i dignitat cap a cada infant i les seves famílies.

### Aspectes a tenir en compte per a l'avaluació

- ✓ Explicitar i posar paraules als processos d'aprenentatge i emocionals dels infants i donar valor a allò que ens expliquen o ens fan arribar.
- ✓ Coavaluació amb els nens i les nenes posant paraules als propis processos d'aprenentatge i emocionals i compartir el valor que té tot el que estan fent a casa durant el confinament
- ✓ Recollir evidències de les tasques realitzades pels infants durant el temps de confinament a partir de les activitats d'avaluació globalitzades i contextualitzades que s'hauran de retornar.
- ✓ Donar valor a tot allò "alternatiu", és a dir que no s'ha centrat en les propostes i activitats enviades des de l'escola, que els infants han fet a casa durant el període de confinament.
- ✓ Fer visible el que l'infant ha viscut al llarg d'aquest temps, tan en relació a l'aprenentatge com en els aspectes emocionals i afectius. Les diferents propostes i plantejaments globalitzats recullen els propis criteris d'avaluació sempre partint de la base dels exposats de manera general en el present apartat.

### Retorns

Perquè els retorns contribueixin en l'aprenentatge de l'alumnat cal fer evidents els objectius i els criteris d'avaluació de les tasques d'aprenentatge. Per així poder valorar si s'han assolit o no els objectius d'aquella tasca i definir en quin grau s'han adquirit els criteris d'avaluació. Apuntant que ha fet correctament i ja ha après i que li caldria millorar per aprendre més i millor, donant pautes i estratègies per poder seguir millorant i especialment posar èmfasi en els recursos o activitats que pot fer l'infant de forma autònoma per seguir aprenent a aprendre.

Al mateix temps, en cadascun dels retorns es faran preguntes als alumnes respecte al procés d'elaboració de la tasca del tipus: d'on has tret la informació? per què has pensat que...? podries haver resolt d'una altra manera aquest problema? com has realitzat aquesta tasca? etc.

## Organització de l'equip docent

### Horari

Les persones de l'equip mantenen el seu horari setmanal de 37,5 hores, i les persones que fan reduccions de jornada han d'atendre a la part proporcional: 18 hores i 45 minuts les persones que fan mitja jornada, 12 hores i 30 minuts les persones que fan un terç de la jornada i 25 hores les persones que fan dos terços de la jornada.

Les hores setmanals no es repartiran per dies a parts iguals, sinó que només s'estableix l'horari de 9 a 13,30 h de dilluns a divendres i també caldrà respectar l'horari establert per les trobades d'equip i les reunions. Per la resta d'hores es dona flexibilitat a l'equip per distribuir-se el teletreball com li sigui possible a cada persona, en el dia a dia, entenent que hi ha situacions familiars i personals que no permeten un horari rígid.

### Coordinació de l'equip docent

Durant el confinament, es continuen realitzant les activitats de coordinació entre totes les persones de l'equip docent.

Com a trobades regulars i setmanals, algunes amb horari pre-establert fixe, es contemplen:

- ✓ Reunions de Cicle (una hora i mitjà a la setmana). Cada equip de cicle concreta les seves trobades setmanals. En cas que hi hagi algun acord nou que afecti a persones d'altres cicles, cal enviar aquests nous acords per correu electrònic a aquestes persones. Es manté un contacte regular, a part de la trobada setmanal, a través del correu electrònic o del WhatsApp.
- ✓ Reunions d'Equip Directiu. Es van programant segons les necessitats. Mínim dues trobades setmanals. Es manté un contacte periòdic i diari a través del correu electrònic o del WhatsApp.
- ✓ Claustre de Mestres (una hora i mitja a la setmana).
- ✓ Consell Escolar. Es realitzaran les reunions que siguin convenients.
- ✓ Sessions d'avaluació i CAD sempre que siguin convenients.



## Funcions de les persones tutores, especialistes i de suport. L'acció tutorial.

Les funcions que han de desenvolupar les persones docents de l'escola són les següents:

- ✓ Preparació de tasques d'aprenentatge setmanals per als infants per l'adquisició progressiva de les competències en coherència amb la programació del cicle, la línia pedagògica del centre i segons els acords que es van prenent a les reunions de cicle o trobades d'escola.
- ✓ Proposar en la mesura del possible tasques d'aprenentatge amb els objectius de la tasca, la base d'orientació per desenvolupar-la i una autoavaluació.
- ✓ Contacte via plataforma EIX per fer devolucions de les tasques rebudes a cada infant.
- ✓ Coordinació amb els equips de nivell, cicle, etapa i claustre.
- ✓ Treball coordinat amb l'equip directiu per garantir el principi d'equitat i d'igualtat d'oportunitats per als infants de cada grup classe.
- ✓ Assistència a les reunions virtuals convocades.
- ✓ Reunions periòdiques individuals amb cada família via telefònica per anar compartint el procés d'aprenentatge dels infants.
- ✓ Tutories personalitzades amb tots els infants un **mínim de dos vegades a la setmana** per tal de poder fer un acompanyament en relació a les tasques d'aprenentatge proposades i també emocional de cada nen i nena.
- ✓ Videotrucades amb petits grups d'infants o d'aula per tal de desenvolupar dinàmiques, jocs o activitats de forma virtual per promoure l'aprenentatge en els diferents àmbits mínim un cop a la setmana.
- ✓ Acompanyament emocional i acadèmic a tots els infants de l'escola.
- ✓ Desplegar una avaluació reguladora atenent als criteris establerts en la programació de cicle.
- ✓ Recollida de dades i d'informacions al llarg de tot el període de confinament.

En relació a l'acció tutorial les persones tutores han de fer un seguiment proper de l'alumnat i són les responsables principals conjuntament amb l'equip de mestres assignats al grup i de totes les nenes i tots els nens que el conformen. En aquest sentit, han de ser coneixedores de la situació personal i emocional de cada infant, per tal de coordinar totes les actuacions que es considerin. Les persones especialistes i de suport, compartiran l'acció tutorial de manera que sigui més sostenible la feina a fer per part de les persones tutores. La distància dificulta l'agilitat de la comunicació, per la qual cosa, els i les especialistes compartiran l'acció tutorial amb les tutores i els tutors. Per tant, ens trobem en un moment en què serà necessari que la tutoria s'ampliï a

diferents mestres i que les persones especialistes també siguin referents de l'acció tutorial i agafin un paper protagonista, actuant com a possibles agents i persones tutores directes.

L'acció tutorial també tindrà la funció, a l'igual que es fa quan estem a l'escola, d'establir canals de comunicació fluids amb les famílies per tal d'acompanyar-les i assessorar-les en relació a aspectes emocionals i d'aprenentatge.

### Coordinacions i perfils

Les persones que realitzen una coordinació o ocupen un perfil estructural a l'escola hauran de seguir realitzant, en la mesura del possible, les tasques assignades segons el seu càrrec: Coordinació d'Educació Infantil, Coordinació d'Educació Primària, Coordinació de Tecnologies de l'Aprenentatge i el Coneixement, Coordinació Lingüística, Coordinació de Prevenció de Riscos Laborals, perfil de metodologies globalitzades i perfil d'atenció a la diversitat.

## ESPAIS

Com a norma general, un espai comú no serà utilitzat per diferents grups estables en un mateix dia; en cas que puntualment hi hagi un canvi de grup en un mateix dia, s'haurà de netejar i desinfectar l'espai i el material d'ús comú. Quan els canvis de grups d'un espai es faci en dies diferents, el personal de neteja procedirà a la desinfecció i neteja de l'espai.

### Espais de reunió i treball

Les **reunions** de claustre es faran a l'espai exterior (al porxo) sempre que sigui possible i les condicions meteorològiques ho permetin o a l'aula de Cicle Superior 1 ja que les dimensions de l'espai permeten mantenir 1,5 m de distància entre persones.

Les reunions amb altres persones que no formin part del claustre seran virtuals però en casos excepcionals en què l'Equip Directiu valori important la presencialitat, es realitzaran a l'aula de Cicle Superior 1 o a l'espai del menjador.

Els **espais de treball** han estat distribuïts de tal manera que cada cicle té una zona assignada. També aquest espai podrà ser utilitzat en les estones de descans.

- ❖ Educació Infantil: Zona 1 sala de mestres i aules d'Educació Infantil
- ❖ Cicle Inicial: Saleta de reunions i aula de Cicle Inicial
- ❖ Cicle Mitjà: Zona 2 sala de mestres i aules de Cicle Mitjà
- ❖ Cicle Superior: Saleta de reunions (màxim 2 persones) i aules de Cicle Superior

Per la limitació d'espais, no serà possible que **persones alienes al centre** facin ús de les zones de treball dins l'escola. En casos excepcionals i amb prèvia autorització de l'Equip Directiu es procuraria cedir algun dels espais que hi hagués lliure en aquell moment, només si hi ha disponibilitat d'un espai buit i sempre que l'empresa garantís la neteja, desinfecció i ventilació posterior de l'espai utilitzat.

En tots els espais sempre s'ha de garantir la distància d'1,5 m entre persones i l'ús de la mascareta obligatòria.

Cal tenir presents totes les mesures sanitàries pel que fa a les màquines de cafè i d'infusions.

S'ha d'evitar en la mesura del possible que es comparteixin equips, dispositius, estris o altres instruments o accessoris i s'ha de prestar especial atenció a la correcta ventilació de l'espai.

Pel que fa a la neteja, desinfecció i ventilació d'aquests espais s'ha de seguir l'establert en l'annex 2.

## Passadissos

Els amplis passadissos de l'escola fan que fins ara hagin sigut espais d'aprenentatge compartits pels diferents grups de l'escola. Enguany es preveu que segueixin sent espais d'aprenentatges però quedaran sectoritzats i assignats a grups de convivència estable com s'indica a continuació:

Grup estable	Passadissos
EI 1	Passadís d'acollida matinal setmanalment Passadís EI zona 1
EI 2	Passadís d'acollida matinal setmanalment Passadís EI zona 2
CI	-
CM 1	Passadís CM zona 1
CM 2	Passadís CM zona 2
CS 1	-
CS 2	-

A banda de l'ús educatiu, cal evitar restar als passadissos i també procurar que els grups d'infants hi transitin de forma ordenada i no s'hi aturin.

## Serveis

Per tal de poder regular que els infants no coincideixin al lavabo, cada grup estable té un lavabo assignat com s'indica a la taula.

Grup estable	Lavabos
EI 1	WC aula EI 1
EI 2	WC Aula EI 2

CI	WC del passadís d'acollida matinal
CM 1	WC 1 passadís EP
CM 2	WC 1 passadís EP
CS 1	WC 2 passadís EP
CS 2	WC 2 passadís EP

Pel que fa a la neteja, desinfecció i ventilació d'aquests espais s'ha de seguir l'establert en l'annex 2.

## RELACIÓ AMB LA COMUNITAT EDUCATIVA

Durant el confinament, hem vist la necessitat de la revitalització de la relació entre l'escola i la família. Les parets que sustentaven l'escola, es van difuminar fins arribar a desaparèixer i l'escola ha tingut el repte de ser escola fora de context. En aquest sentit, l'experiència ens ha fet veure que per part del centre cal establir **mecanismes per potenciar i donar a conèixer els mitjans de comunicació actuals** ja que potser més que mai ens hem adonat de com és d'important mantenir el diàleg amb les famílies quan desapareix el context habitual.

Perdre el context escolar per a infants i famílies ha pogut suposar el següent en relació a la vida escolar: font de malestar, malentesos i confusions; manca de connexió i aïllament; dificultats per centrar-se en les tasques escolars per motius diversos (ajust de les activitats, famílies que no saben o no poden ajudar als infants, pèrdua de referències), desorientació, disminució de l'interès o del compromís en l'aprenentatge, apatia...

En aquest sentit, cal estar molt atents i atentes i establir vies de comunicació fluides per facilitar ajudes i orientació, però també per a reconduir les situacions i l'aprenentatge dels infants. Estar confinats o confinades no ha de ser sinònim d'allunyament de les oportunitats nodrides i explícites d'aprenentatge que es poden donar de forma presencial a l'escola, i l'escola ha d'aspirar a **oferir situacions d'aprenentatge riques i amb consciència per a tots els infants sent la tutoria una acció compartida que permeti activar la intencionalitat i el focus dels infants.**

En aquest context **caldrà ser molt proactius i proactives** en les comunicacions des de la tutoria ja que la comunicació dels passadissos i més informal haurà desaparegut i, per tant, requerirà fer un exercici més explícit de transparència i comunicació.

### Actuacions des de la tutoria per cuidar la comunicació amb les famílies

- ✓ Enviar un correu electrònic inicial per tal que les famílies tinguin el contacte de la persona tutora i demanant informació sobre l'infant.
- ✓ Les entrevistes i reunions es desenvoluparan de forma virtual utilitzant la plataforma Meet o per trucada telefònica segons prefereixi la família o es requereixi des del centre.
- ✓ Enviar un correu electrònic a les famílies amb la planificació de les sortides per l'entorn proper en el cas d'Educació Infantil i Cicle Inicial. Pot fer-se mensual o trimestralment.
- ✓ En els cursos més grans, si ens sembla que pot ser oportú, fomentar un diari de classe a través de la pàgina web o, si es prefereix que no sigui una plataforma pública o que s'hagi de mantenir molt dinàmica, pot ser que l'alumnat es faci càrrec d'aquest resum mensual a través d'un vídeo, un podcast o un text amb imatges que s'envii a les famílies.

- ✓ Fer breus documentacions sobre el que durant els processos d'aprenentatge en el cas d'Educació Infantil i Cicle Inicial i publicar-ho a la pàgina web.

## Reunions

Atenent a la normativa del Departament d'Educació, que recomana sempre que sigui possible el format telemàtic, les reunions entre persones adultes de tota la comunitat (família escola, reunions de mestres, consell escolar...) es duran a terme de manera telemàtica (excepte en aquells casos o situacions en què l'escola valori que és preferible la modalitat presencial).

## Atenció a les famílies

Per tal de comunicar-nos escola i famílies s'ha d'utilitzar el correu electrònic (de l'escola o de la persona tutora) en tots els casos (informacions, absències, retards, recollida...).

Al no disposar d'administratiu no podem oferir atenció telefònica ja que l'equip docent estem atenent els infants i d'aquesta manera s'evita alterar el funcionament de l'escola.

## Difusió i informació sobre el Pla d'actuació a les famílies

Per tal d'informar a les famílies del pla d'organització per al curs 2020-2021 es realitzaran les següents actuacions:

- Presentació i revisió d'aquest en sessió de Consell Escolar durant la primera setmana de setembre.
- S'elaborarà un resum del Pla que reculli els punts més importants i es farà arribar per correu electrònic a totes les famílies.
- Trobada virtual del claustre amb les famílies de l'escola durant la primera setmana de setembre per resoldre dubtes sobre el Pla.
- El document estarà penjat a la pàgina web del centre, on podrà ser consultat per les famílies i on podran escriure comentaris (dubtes, inquietuds...).

## SERVEIS COMPLEMENTARIS

Els serveis complementaris que es desenvolupen al centre estan organitzats i gestionats per l'Ampa en col·laboració amb l'Ajuntament de Montferrer i Castellbò i l'Equip Directiu de l'escola.

### L'espai del migdia (13-15h)

Atenent als criteris de seguretat i recomanacions que concreten la màxima estabilitat del grup de referència, des de l'Ampa i l'Ajuntament de Montferrer i Castellbò s'han posat els mitjans per tal que **cada grup estable tingui un o una acompanyant de menjador de referència** excepte en el cas de cicle mitjà que és l'únic cas en què no és possible. En aquest cas caldrà garantir que hi hagi una distància de seguretat entre ambdós grups, tant a l'hora de dinar com a l'espai exterior.

Per tal de fer possible que els grups estables coincideixin el mínim en espais i atès que es disposa d'un espai reduït de menjador, enguany es faran **tres torns**. A les 12.30h els infants d'Educació Infantil (durant la primera mitja hora també seran acompanyats per una de les persones tutores), a les 13.15h els infants de Cicle Inicial i els infants de Cicle Mitjà i a les 14.00h els infants de Cicle Superior.

També l'**espai d'esbarjo** haurà de fer-se mantenint els grups estables i evitant contactes entre grups i cal dur a terme el rentat de mans abans i després de l'àpat. També caldrà ventilar l'ambient abans i després de l'àpat.

El **professorat usuari del servei de menjador** podrà dinar a la seva aula de referència o a la sala de mestres només quan no hi hagi més de 4 persones dins d'aquest espai per poder garantir el distanciament d'1,5 m.

### Grups de convivència estables i equip de monitoratge i temps i espai de dinar

En el quadre següent es detalla el nombre d'infants de cada grup estable que faran ús del servei i la persona monitora de referència, així com l'horari que se seguirà per organitzar l'espai del migdia.

Grup estable	Nº d'infants	Horari	Monitor o monitora de referència	Espai per dinar
EI 1	22	12.30 – 13.00 h	Monitora/a 1	Menjador zona 1
EI 2			Monitora/a 2	Menjador zona 2
CI	21	13.15 – 13.45 h	Monitor/a 3	Menjador zona 1
CM 2			Monitor/a 4	Menjador zona 2



CM 1				Menjador zona 1
CS 1	22	14.00 – 14.30 h	Monitor/a 5	Menjador zona 2
CS 2				Menjador zona 2

### Espais per franges horàries

La distribució d'espais per franges horàries queda detallada en el quadre que es troba a continuació:

Grups estables	Horari	Espai	Espai en cas de mal temps
EI 1	12.30 - 13.00 h	Menjador zona 1 (dinar)	Menjador zona 1
	13.00 - 13.45 h	Sorral, terra sauló, porxo EI i despatx	Aula EI 1
	13.45 - 15.00 h	Aula EI 1 (temps de descans)	Aula EI 1
EI 2	12.30 - 13.00 h	Menjador zona 2 (dinar)	Menjador zona 2
	13.00 - 13.45 h	Pati del darrere	Aula EI 2
	13.45 - 15.00 h	Aula EI 2 (temps de descans)	Aula EI 2
CI	13.00 - 13.15 h	Porxo del darrera	Aula CI
	13.15 - 13.45 h	Menjador zona 1 (dinar)	Menjador zona 1
	13.45 - 15.00 h	Sorral, terra sauló, porxo EI i despatx	Aula CI
CM 2	13.00 - 13.15 h	Porxo del darrera	Aula CM 2
	13.15 - 13.45 h	Menjador zona 2 (dinar)	Menjador zona 2
	13.45 - 15.00 h	Sorral, terra sauló, porxo EI i despatx	Aula CM 2
CM 1	13.00 – 14.00 h	Pista, bibliopati i lateral sud	Aula CM 1
	14.00 - 14.30 h	Menjador zona 1 (dinar)	Menjador zona 2
	14.30 - 15.00 h	Pati del darrere	Aula CM 1
CS	13.00 - 14.00 h	Pista, bibliopati i lateral sud	Aula CS 1
	14.00 - 14.30 h	Menjador zona 2 (dinar)	Menjador
	14.30 - 15.00 h	Pati del darrere	Aula CS 1

### Indicacions pel menjador escolar

- ✓ Tot el personal de menjador ha de dur la mascareta en tot moment des de que entren al centre. També s'han de rentar les mans amb aigua i sabó abans de recollir els infants.
- ✓ Cal garantir el rentat de mans abans i després de l'àpat de tots els infants.
- ✓ El menjar s'ha de servir en plats individuals, evitant compartir-lo (no es posaran amanides, ni setrilleres, ni cistelles del pa al centre de la taula).
- ✓ L'aigua pot estar en una gerra però es recomana que sigui una persona adulta responsable qui la serveixi o bé un únic infant encarregat durant tot l'àpat.
- ✓ En els moments en què es barregin dos grups estables a l'espai del menjador, cal garantir la separació entre els grups d'alumnes, que s'asseuran en taules diferenciades. En el cas excepcional que en una mateixa taula hi hagi alumnes de més d'un grup caldrà deixar una cadira buida entre ells per garantir la distància.
- ✓ Cal garantir les condicions de seguretat alimentària per al trasllat i servei dels aliments.
- ✓ El professorat del centre dinarà a la seva aula de referència o a la sala de mestres sempre que no hi hagi més de 4 mestres.
- ✓ Les activitats posteriors als àpats s'han de realitzar, preferiblement, a l'aire lliure, amb ocupació diferenciada d'espais per a cada grup estable. Quan això no sigui possible cal fer ús de la mascareta.
- ✓ També es poden utilitzar espais interiors, preferiblement per a infants pertanyents a un mateix grup estable. En aquest cas cal garantir la ventilació i neteja després de l'activitat.
- ✓ Quan no sigui possible la utilització d'un espai per a infants d'un mateix grup estable, cal garantir la separació entre els alumnes de grups diferents, així com organitzar separadament l'entrada i la sortida dels infants dels diferents grups. També cal garantir la neteja, la desinfecció i ventilació dels espais abans i després de la seva utilització.

### Neteja, desinfecció i ventilació

El Pla de neteja, desinfecció i ventilació (annex 2) recull un apartat amb totes les especificitats sobre els elements a netejar i desinfectar de l'espai del menjador.

La higiene és una de les principals mesures de prevenció i l'escola, conjuntament amb l'Ampa i la col·laboració de l'Ajuntament de Montferrer i Castellbò, ha vetllat per disposar d'una persona encarregada únicament de vetllar per garantir el detallat al Pla.

Tot seguit es detalla una proposta d'horari previst per tal d'efectuar les tasques de neteja, desinfecció i ventilació de l'espai del menjador:

Horari	Espai
12.00 – 12.30 h	Neteja i desinfecció de la cuina i del menjador. Preparació per acollir els dos grups d'EI.
12.30 – 13.00 h	Suport i tasques de cuina pel torn d'EI.
13.00 – 13.15 h	Neteja i desinfecció del menjador. Preparació per acollir el següent grup.
13.15 – 14.00 h	Suport i tasques de cuina pel torn de CI (que dina a l'aula) i els dos grups de CM.
14.00 – 14.15 h	Neteja i desinfecció del menjador. Preparació per acollir el següent grup.
14.15 – 14.45 h	Suport i tasques de cuina pel torn de CS.
14.45 - 15.00 h	Neteja i desinfecció del menjador.
15.00 – 15.15 h	Neteja i desinfecció de la sala de mestres i del lavabo del passadís d'acollida.
15.15 – 15.30 h	Neteja i desinfecció de la cuina.

### L'espai d'acollida de matí (8-9h)

Als espais d'acollida hi haurà infants de diferents grups estables ja que es faran tres agrupaments, per tant, es vetllarà per garantir la distància de seguretat d'un metre i mig entre els infants. S'han distribuït els espais de tal manera que els infants que formen part de cadascun dels grups d'acollida puguin estar suficientment separats i respectar així els grups estables de la franja lectiva.

Totes les persones, adultes o infants menors de 6 anys, han d'anar amb mascareta.

Preferiblement tots els infants d'Educació Primària (1r-6è) faran servir espais exteriors i només els infants d'Educació Infantil faran servir espais interiors, ambdós espais degudament sectoritzats tal com s'indica al quadre de l'apartat d'espai. També està previst que els grups de primària facin ús d'espais interiors en cas de mal temps.

Cada infant haurà d'anar acompanyat per **un únic familiar**. Abans d'entrar al centre s'haurà de rentar les mans amb gel hidroalcohòlic o amb aigua i sabó, i un cop dins haurà de

mantenir la distància de seguretat d'1,5 metres amb la resta de persones que estiguin a l'espai d'acollida.

Els infants d'Educació Primària hauran d'accedir sols al recinte escolar per l'accés descrit a l'apartat d'**entrades**. Només els infants d'Educació Infantil han d'anar acompanyats per un adult fins l'accés al menjador per la porta lateral.

Quan finalitzi el temps d'acollida del matí, les persones monitores han d'acompanyar els infants de P3 fins a 4t als seus espais de referència on seran acollits per l'equip docent. Els nens i les nenes de 5è i 6è podran anar sols fins al punt de trobada.

Acabat l'horari d'acollida l'equip de monitoratge serà el responsable de ventilar, netejar i desinfectar l'espai per part de les persones monitores acompanyants.

### Distribució d'infants, equip de monitoratge i espais

Al quadre següent es detallen els grups d'acollida, l'equip de monitoratge i els espais que s'utilitzaran habitualment i també en cas de mal temps.

Grups estables	Grups d'acollida	Nº d'infants	Monitor o monitora	Espai	Espai en cas de mal temps
EI 1	Grup 1	16		Menjador zona 1	Menjador zona 1
EI 2	Grup 1			Menjador zona 2	Menjador zona 2
CI	Grup 2	8		Sorral, terra sauló, porxo EI	Passadís OM
CM 1	Grup 2	19		Pati del darrere 1	Aula CM 1
CM 2	Grup 2			Pati del darrere 2	Aula CM 2
CS 1	Grup 3	10		Pista i bibliopati	Aula CS 1
CS 2	Grup 3			Pista i bibliopati	Aula CS 2

### Activitats extraescolars

Davant la impossibilitat de garantir la distància de seguretat i la no barreja d'infants de grups de convivència estables així com la manca de disponibilitat d'espais, lamentablement aquest curs no és possible realitzar activitats extraescolars al centre.

## AVALUACIÓ I SEGUIMENT DEL PLA

El Pla d'Actuació per al curs 2020-2021 es va elaborar per primera vegada durant el mes de juliol i s'ha revisat i ampliat a finals d'agost amb les noves indicacions del Departament d'Educació i Salut. Al tractar-se d'una situació poc previsible i un xic incerta, es preveu fer revisions periòdiques del Pla per tal d'anar-lo ajustant a la realitat i millor funcionament del centre en qualsevol de les modalitats (presencial, tancament parcial o total).

D'entrada s'ha previst la següent planificació de revisió i avaluació:

Actuació	Responsable	Temporització
Revisió del pla conjuntament amb el claustre	Equip Directiu Claustre	Abans de l'inici de curs
Revisió del pla conjuntament amb l'equip de monitoratge	Equip Directiu Equip de monitoratge	Abans de l'inici de curs
Valoració inicial de la posada en funcionament del Pla	Equip Directiu	Setembre
Valoració del funcionament del Pla amb el claustre	Equip Directiu Claustre	Octubre
Valoració dels serveis (acollida i menjador)	Equip Directiu Ampa	Octubre
Valoració del Pla de neteja, desinfecció i ventilació	Equip Directiu Ajuntament	Octubre
Introduir propostes de millora i revisar el Pla	Equip Directiu	Novembre
Avaluació de la part pedagògica del Pla	Equip Directiu Claustre	Finals 1r trimestre
Seguiment i avaluació del Pla	Equip Directiu Claustre	2n trimestre
Valoració del Pla per part de tots els agents implicats (Ampa, Ajuntament i Escola)	Equip Directiu Claustre Ampa Ajuntament	Finals 3r trimestre

# ANNEXOS

## Declaració responsable per a les famílies d'alumnes d'educació primària

### Dades personals

Nom i cognoms del pare, mare o tutor/a DNI/NIE/Passaport

Nom de l'alumne/a Curs

Declaro, responsablement:

1. Que el meu fill/a, durant els darrers 14 dies i en aquest moment:

- No presenta cap simptomatologia compatible amb la covid-19 (febre, tos, dificultat respiratòria, malestar, diarrea...) o amb qualsevol altre quadre infecció.
- No ha estat positiu de covid-19 ni ha conviscut amb persones que siguin o hagin estat positives.
- No ha estat en contacte estret amb cap persona que hagi donat positiu de covid-19 ni que hagi tingut simptomatologia compatible amb aquesta malaltia.
- Té el calendari vacunal al dia.

2. (Seleccioneu una de les dues opcions)

Que el meu fill/a no pateix cap de les malalties següents:

- **Malalties respiratòries** greus que necessiten medicació o dispositius de suport ventilatori.
- **Malalties cardíaques** greus.
- **Malalties** que afecten al **sistema immunitari** (per exemple, aquells infants que necessiten tractaments immunosupressors).
- **Diabetis** mal controlada.
- **Malalties neuromusculars o encefalopaties** moderades o greus.

Que el meu fill/a pateix alguna de les malalties següents i que he valorat amb el seu metge/metgessa o pediatre/a la idoneïtat de reprendre l'activitat escolar:

- **Malalties respiratòries** greus que necessiten medicació o dispositius de suport ventilatori.
- **Malalties cardíaques** greus.
- **Malalties** que afecten el **sistema immunitari** (per exemple, aquells infants que necessiten tractaments immunosupressors).
- **Diabetis** mal controlada.
- **Malalties neuromusculars o encefalopaties** moderades o greus.

3. Que prendré la temperatura al meu fill/a abans de sortir de casa per anar al centre educatiu i que, en el cas que tingui febre o presenti algun dels símptomes compatibles amb la covid-19, no assistirà al centre.

4. Que conec l'obligació d'informar el centre educatiu de l'aparició de qualsevol cas de covid-19 en el nostre entorn familiar i de mantenir un contacte estret amb el centre educatiu davant de qualsevol incidència.

I, perquè així consti, als efectes de la incorporació del meu fill/a \_\_\_\_\_, al centre educatiu \_\_\_\_\_, signo la present declaració de responsabilitat i consento explícitament el tractament de les dades que hi ha en aquesta declaració.

#### Informació bàsica sobre protecció de dades personals:

**Alumnes de centres educatius de titularitat del Departament d'Educació Responsable**

**del tractament:** La direcció del centre educatiu.

**Finalitat:** Per gestionar l'acció educativa.

**Drets de les persones interessades:** Podeu sol·licitar l'accés, la rectificació, la supressió o la limitació del tractament de les vostres dades. Podeu trobar tota la informació relativa als drets de les persones interessades i com exercir-los en el web del [Departament d'Educació](#).

**Informació addicional sobre aquest tractament:** <http://ensenyament.gencat.cat/ca/Detail/alumnes-centres-departament>

Lloc i data

Signatura

## PLA DE NETEJA, DESINFECCIÓ I VENTILACIÓ

En el context de pandèmia en què ens trobem actualment i segons les indicacions del Departament d'Educació, cadascun dels espais o elements que s'enumeren a continuació han de ser netejats i desinfectats segons la periodicitat que s'especifica.

ESPAIS COMUNS I EQUIPAMENTS							
	Abans de cada ús	Després de cada ús	Diàriament	Més d'una vegada al dia	Setmanalment	Responsables	Comentaris
Ventilació de l'espai				> 6		Equip docent  Servei de neteja  Altre personal (monitoratge...)	Equip docent ventilarà les classes: 10' abans de l'inici de classes a les 9 i a les 15h 10' a l'hora de l'esbarjo 10' en acabar les classes a les 13 h i a les 16.30h  El servei de neteja ventilarà tota l'escola 10' després d'acabar les tasques de neteja.  Altre personal de l'escola ventilarà l'espai que ocupi 10' després del seu ús.
Manetes i poms de portes i finestres				> 2		Servei de neteja	1. Durant el temps del migdia. 2. En acabar la jornada escolar.
Interruptors d'aparells electrònics				> 2		Servei de neteja	1. Durant el temps del migdia. 2. En acabar la jornada escolar.
Superfícies de taules, taulells i poselles				> 2		Servei de neteja  Personal docent	1. Espai del menjador durant el migdia, abans i després de cada torn. 2. En acabar la jornada escolar, tot el centre. 3. El personal docent només en cas que s'utilitzi un espai que no pertany al seu grup estable o que ho faci algú extern al centre. Humidificar un tovalló de paper amb gel hidroalcohòlic i netejar la superfície utilitzada.
Cadires i bancs				> 2		Servei de neteja	1. Durant i en acabar el temps del migdia només espai del menjador. 2. En acabar la jornada escolar tota l'escola.
Aixetes				> 2		Servei de neteja	1. Durant el temps del migdia. 2. En acabar la jornada escolar.



Utensilis d'oficina (grapadores, enquadernadora, guillotina, perforadora...)				> 2		Personal docent	Quan les utilitzin persones alienes a aquell espai humidificarem un tovalló de paper amb gel hidroalcohòlic i netejarem la superfície.
Ordinadors de sobretaula, teclats i ratolins				> 2		Personal docent	Quan les utilitzin persones alienes a aquell espai humidificarem un tovalló de paper amb gel hidroalcohòlic i netejarem la superfície.
Ordinadors, teclats i ratolins portàtils Tauletes		x				Personal docent	Humidificarem un tovalló de paper amb gel hidroalcohòlic i netejarem la superfície.
Telèfons i comandaments a distància		x				Personal docent	Humidificarem un tovalló de paper amb gel hidroalcohòlic i netejarem la superfície.
Fotocopiadores		x				Personal docent	Humidificarem un tovalló de paper amb gel hidroalcohòlic i netejarem la superfície.

#### MATERIALS DE LES AULES I ESPAIS DE JOC INTERIOR

	Abans de cada ús	Després de cada ús	Diàriament	Més d'una vegada al dia	Setmanalment	Responsables	Comentaris
Superfícies (mobles, taulells, poselles...)			x			Servei de neteja	
Terra			x			Servei de neteja	
Materials pedagògics i jocs			x			Servei de neteja	Les joguines de plàstic dur poden rentar-se al rentaplats. A les aules de CI, CM i CS només caldrà desinfectar els materials que quedin damunt de les taules.
Joguines de roba o altres elements de roba (coixins, llençols...)					x	Servei de neteja	Rentadora ( $\geq 60^{\circ}\text{C}$ ).
Gots dels infants					x	Servei de neteja	Rentaplats.

MENJADOR							
	Abans de cada ús	Després de cada ús	Diàriament	Més d'una vegada al dia	Setmanalment	Responsables	Comentaris
Superfícies de la cuina i del menjador on es prepara i posa el menjar	x	x				Servei de neteja del menjador	
Plats, coberts, gots...		x					
Aixetes	x	x					Després de cada torn.
Taules i cadires	x	x					Després de cada torn.
Utensilis de cuina		x					
Terra			x				Si és necessari es farà més d'una vegada, entre torn i torn de menjador.
LAVABOS							
	Abans de cada ús	Després de cada ús	Diàriament	Més d'una vegada al dia	Setmanalment	Responsables	Comentaris
Rentamans				> 4		Servei de neteja	Es faran com a mínim 3 vegades al dia: 1. Després d'acollida matinal (només el d'acollida). 2. Després del pati (tots) 3. Després del menjador escolar (tots). 4. En finalitzar la jornada escolar (tots).
Inodors				> 4		Servei de neteja	
Terra i altres superfícies				> 4		Servei de neteja	
Dispensadors de sabó i paper			x omplir-los	> 4 Neteja i desinfecció		Servei de neteja	
Cubells de brossa			x			Servei de neteja	
ESPAI EXTERIOR							
	Abans de cada ús	Després de cada ús	Diàriament	Més d'una vegada al dia	Setmanalment	Responsables	Comentaris
Recollida de brossa i residus			x			Servei de neteja	
Poms, timbre i superfícies més utilitzades			x			Servei de neteja	
Porxo del despatx			x			Servei de neteja	
Porxo d'Ed. Infantil			x			Servei de neteja	
Porxo del menjador			x			Servei de neteja	
Terra (ciment i pista)					x	Servei de neteja	Escombrar. No es pot fer ús del bufador.

# GESTIÓ DE CASOS COVID-19 ALS CENTRES EDUCATIUS

**13 d'agost de 2020**

*Document assessorat per la Societat Catalana de Pediatria*

---

## INDEX DEL DOCUMENT

REQUISITS D'ACCÉS ALS CENTRES EDUCATIUS .....	4
DEFINICIONS (veure Procediment d'actuació enfront d'infeccions per nou coronavirus Sars-CoV-2) .....	5
GESTIÓ DE CASOS .....	6
RETORN AL CENTRE EDUCATIU .....	10
VINCLE AMB ATENCIÓ PRIMÀRIA.....	11
FORMACIÓ .....	11
ACTUACIÓ EN CAS DE GERMANS I/O FAMILIARS D'UN CAS.....	11
GESTIÓ DE CASOS DEL PERSONAL DEL CENTRE EDUCATIU .....	12
COM FUNCIONA EL TRAÇACOVID?.....	13
ALGORITME DE GESTIÓ DEL CAS .....	16

Aquest document ha d'aplicar-se en el marc del conjunt de mesures de prevenció i protecció de la salut contemplades en el [Pla d'actuació per al curs 2020-2021 per a centres educatius en el marc de la pandèmia](#). Segons la situació epidemiològica podria ser necessària alguna adaptació que es comunicaria als centres, com la recomanació de mascaretes dins de l'aula a partir de l'educació secundària, tot i estar en el grup de convivència estable i sempre que no hi hagi contraindicació.

3

El responsable de la coordinació i la gestió de la COVID-19 al centre educatiu és el/la **director o directora**.

El centre educatiu ha de tenir disponible un fitxer amb les dades de filiació i contacte dels integrants dels diferents grups estables de convivència del centre pel cas que es requerís per part del sistema sanitari per tal de facilitar la traçabilitat de contagis.

El Departament d'Educació i el Departament de Salut es comprometen a fer arribar a tots els gestors COVID implicats el directori de tots els centres educatius de Catalunya amb els telèfons de contacte i amb la direcció de cada un d'ells per tal de facilitar la traçabilitat de contagis.

Les famílies o els propis alumnes, en cas que siguin majors d'edat, han d'haver signat una **declaració responsable** per la qual es comprometen a seguir les normes establertes davant la COVID-19, mantenir el centre educatiu informat de qualsevol novetat al respecte i permetre l'intercanvi de dades personals entre els Departaments d'Educació i Salut amb la finalitat de fer la traçabilitat de possibles contagis en relació a la gestió de casos.

## REQUISITS D'ACCÉS ALS CENTRES EDUCATIUS

- **La família/tutors** han de verificar, abans d'anar a l'escola, l'estat de salut del seu fill/a i comprovar que no tingui elevació de la temperatura superior a 37,5°C ni la nova aparició de cap altre símptoma de la taula de símptomes.

4

### TAULA DE SÍMPTOMES COMPATIBLES AMB LA COVID-19

≤14 anys

>14 anys

- | ≤14 anys  | >14 anys  |
|---|---|
| <ul style="list-style-type: none"><li>▪ Febre o febrícula</li><li>▪ Tos</li><li>▪ Dificultat per a respirar</li><li>▪ Mal de coll</li><li>▪ Congestió nasal</li><li>▪ Mal de panxa</li><li>▪ Vòmits i/o diarrees</li><li>▪ Mal de cap</li><li>▪ Malestar</li><li>▪ Dolor muscular</li></ul> | <ul style="list-style-type: none"><li>▪ Febre o febrícula</li><li>▪ Tos</li><li>▪ Dificultat per a respirar</li><li>▪ Mal de coll</li><li>▪ Alteració del gust o de l'olfacte</li><li>▪ Vòmits i/o diarrees</li><li>▪ Mal de cap</li><li>▪ Malestar</li><li>▪ Calfreds</li><li>▪ Dolor muscular</li></ul> |
- No es pot anar a l'escola, si l'infant, adolescent o la persona adulta presenta alguna de les següents situacions:
    - Es troba en aïllament perquè ha estat positiu per a la COVID-19.
    - Està en espera del resultat d'una PCR o una altra prova de diagnòstic molecular.
    - Conviu amb una persona diagnosticada de COVID-19.
    - Es troba en període de quarantena domiciliària per haver estat identificat/da com a contacte estret d'alguna persona diagnosticada de COVID-19.
  - En cas que **l'alumne presenti una malaltia crònica** d'elevada complexitat que pugui augmentar el risc de gravetat en cas de contraure la infecció per SARS-CoV-2, es valorarà de manera conjunta amb la família/tutor i l'equip pediàtric, les implicacions a l'hora de reprendre l'activitat educativa presencialment al centre educatiu (veure "Document dels grups de treball de la Societat Catalana de Pediatria")

---

## DEFINICIONS (veure [Procediment d'actuació enfront d'infeccions per nou coronavirus Sars-CoV-2](#))

- **Cas sospitós:** persona amb simptomatologia compatible amb la COVID-19 a qui s'ha fet una PCR i encara no té el resultat.
- **Cas confirmat (actiu):** persona amb simptomatologia compatible amb la COVID-19 i amb PCR positiva per a SARS-CoV-2. Pot establir-se la condició de cas confirmat actiu en altres casos (veure *Classificació dels casos del [Procediment d'actuació enfront d'infeccions per nou coronavirus Sars-CoV-2](#)*).
- **Contacte estret:** en l'àmbit dels centres educatius són aquelles persones que formen part del grup de convivència estable a l'aula.
- **Grup de convivència estable (GCE):** es tracta d'un grup estable d'alumnes, amb el seu tutor o tutora, i en el marc dels quals es produeix la socialització de les persones que l'integren. Poden formar part d'aquest grup estable altres docents o personal de suport educatiu a l'educació inclusiva, si la major part de la seva jornada laboral transcorre en aquest grup. Un docent i un professional o una professional de suport educatiu només pot formar part d'un únic grup estable. En el cas que terceres persones s'hagin de relacionar amb aquests grups (docents i altres professionals de suport educatiu) o en cas que diferents grups s'hagin de relacionar entre si, s'han de complir rigorosament les mesures de protecció individual, especialment el manteniment de la distància física de seguretat d'1,5 metres i l'ús de la mascareta. Igualment, fora del **grup de convivència estable**, quan coincideixen persones de diferents grups (desplaçaments pel centre, aules d'acollida, transport escolar, claustre del professorat, etc.) cal extreure les mesures de protecció (distància, mascareta, rentat de mans, ventilació,..) per tal d'evitar que si es dona un cas positiu els contactes esporàdics també hagin d'aïllar-se.

Es poden definir altres contactes estrets en l'àmbit familiar o del centre educatiu segons indicacions dels Serveis de Vigilància Epidemiològica.

- **Gestor COVID:** és un professional no sanitari d'un equip d'atenció primària o d'un servei de vigilància epidemiològica territorial que juga un paper clau per contenir i identificar els brots de la infecció. És qui es posa en contacte amb una persona sospitosa d'estar infectada per COVID-19 a qui un professional sanitari prescriu o fa una prova PCR. La seva tasca consisteix a informar-la (per telèfon o personalment) sobre el procediment que s'ha de seguir i iniciar el procés d'identificació de contactes estrets.
- **Infermeres de referència:** són infermeres de l'equip d'atenció primària de l'àrea on es troba el centre educatiu que ja són referents als centres educatius per a temes de salut, ja sigui en el marc del programa Salut i Escola, en el programa de vacunacions o similars.

---

## GESTIÓ DE CASOS

En un entorn de convivència com és un centre educatiu, la detecció precoç de casos i el seu aïllament, així com dels seus contactes estrets, és una de les mesures més rellevants per mantenir entorns de seguretat i preservar al màxim l'assoliment dels objectius educatius i pedagògics.

6

Davant d'una **persona** que comença a desenvolupar **síntomes compatibles** amb la COVID-19 al centre educatiu:

- Se l'ha de portar a un espai separat d'ús individual ben ventilat.
- Sempre que no hi hagi contraindicació per a l'ús de la mascareta, se li ha de col·locar, tant a la persona que ha iniciat símptomes –si és més gran de 2 anys– com a la persona que l'acompanyi (en cas que es tracti d'un/a menor o d'una persona que pel seu estat de salut no pugui quedar-se sola).
- Si la persona presenta símptomes de gravetat (dificultat per respirar, afectació de l'estat general per vòmits o diarrea molt freqüents, dolor abdominal intens, confusió, tendència a adormir-se...) caldrà trucar al 061.

A continuació, el/la **director/a del centre** educatiu haurà de realitzar les següents accions:

- En el cas que es tracti d'un/a alumne/a, establir contacte immediat amb la família per tal que vingui a buscar l'infant o adolescent.
- Recomanar a la persona o a la família (en el cas d'un/a menor) que es traslladin al domicili i, des d'allí, contactin telefònicament amb el seu centre d'atenció primària de referència. Es recomana que sigui el CAP de referència de la persona, del sistema públic de salut, per tal de facilitar la traçabilitat del contagi i el seguiment epidemiològic.

Quan **la simptomatologia s'inicia fora de l'horari escolar o en dies no lectius**, la família o la persona amb símptomes ha de contactar amb el seu CAP de referència o, fora de l'horari del CAP, al CUAP (Centre d'Urgència d'Atenció Primària), per valorar la situació i fer les actuacions necessàries.



Al Centre d'Atenció Primària:

- El/la pediatre/a o metge/ssa de família valorarà el cas en les primeres 24 hores d'inici dels símptomes i decidirà si escau la realització d'un test PCR.

En la mesura del possible la PCR es farà en les primeres 24 hores després de l'inici dels símptomes tal com estableix el [Procediment d'actuació enfront de casos d'infecció pel nou coronavirus SARS-CoV-2](#).

7

*“A tot cas sospitós d'infecció pel SARS-CoV-2 se li farà una PCR (o una altra tècnica de diagnòstic molecular que es consideri adient) en les primeres 24 hores.”*

- En el cas que s'hagi realitzat una PCR per descartar infecció per SARS-CoV-2, s'indicarà aïllament domiciliari de la persona atesa així com dels seus convivents almenys fins a conèixer el resultat.
- En cas que s'estableixi el diagnòstic de cas sospitós, la família i/o la persona amb sospita de cas serà entrevistada pel **gestor COVID del CAP** que s'encarregarà de les tasques següents:
  - Si no estan donats d'alta, tramitar l'alta de “La Meva Salut” i explicar-ne funcionament.
  - Fer la recollida de contactes estrets de l'entorn familiar i registrar que es tracta d'un cas escolar a l'enquesta de risc de rebrot. Els **contactes estrets** seran introduïts al programa “COVID Contacts” que inclourà una pregunta/variable que permetrà que la informació de l'existència d'un cas sospitós d'àmbit escolar arribi directament i de forma prioritzada al Servei de Vigilància Epidemiològica territorial per poder fer el seguiment del cas i l'estudi.
  - Informar la persona, i les persones amb qui conviu (en el cas d'un/a menor), que hauran d'estar confinats al domicili fins, com a mínim, conèixer el resultat del test. Això inclou, si és el cas, a germans de la persona atesa que estiguin a altres grups de convivència estable del centre educatiu. Valorar la presència de persones vulnerables en el domicili i, si és el cas, valoració social i disponibilitat d'espais on tenir cura dels infants.

El **Servei de Vigilància Epidemiològica territorial** s'encarregarà de les tasques següents:

- A través dels seus propis Gestors COVID trucar a la direcció del centre educatiu d'on sigui la persona atesa (alumne/a o treballador/a) per tal de sol·licitar el llistat de contactes escolars a la persona directora del centre, informant, al mateix temps, de l'existència d'un cas sospitós.

- Informar al Servei Territorial d'Educació.
- Realitzar seguiment del resultat de la prova PCR.
- Indicar les mesures d'aïllament i quarantena necessàries que puguin resultar de l'estudi del cas.

No està indicat el confinament dels contactes estrets no convivents (en aquest cas, els contactes del grup de convivència estable) mentre s'estigui a l'espera del resultat de la prova.

8

En el cas que l'entrevista per a la recollida de contactes estrets es produeixi fora de l'horari lectiu del centre educatiu, el gestor COVID del Servei de Vigilància Epidemiològica territorial trucarà al centre educatiu durant la primera franja del matí següent hàbil per tal de recollir les dades dels contactes estrets de l'àmbit escolar. Quan es tracti d'un període no lectiu de com a mínim 48h, s'habilitarà una persona de contacte del Servei Territorial del Departament d'Educació.

En el cas de famílies que consultin a un servei mèdic privat o a una mútua, actualment la recollida dels contactes estrets no es podrà fer en el moment de la sospita clínica. Per tant, serà responsabilitat del professional sanitari que ha atès la sospita, alertar el Servei de Vigilància Epidemiològica Territorial de referència de la persona atesa en el moment en què es constati un resultat positiu en laboratoris clínics homologats (veure Annex 7 del [Procediment d'actuació enfront de casos d'infecció pel nou coronavirus SARS-CoV-2](#)) per a la realització de PCR per a SARS\_CoV-2. En coordinació amb la Societat Catalana de Pediatria es faran arribar les instruccions als pediatres que exerceixen a l'àmbit privat.

La persona o la família del/de la menor rebrà el **resultat**, si és negatiu, a través de l'aplicació La Meva Salut i/o a través d'una trucada des del centre sanitari. En el cas de què sigui positiu es comunicarà a través d'un professional sanitari.

Quan un professional docent o no docent del centre educatiu rep un resultat positiu cal que ho comuniqui al **Servei de Prevenció de Riscos Laborals** corresponent.

En qualsevol cas, quan la **PCR sigui positiva**, es rebrà l'alerta al Servei de Vigilància Epidemiològica territorial a través del programa "COVID Contacts" i aquesta ho posarà en coneixement del Servei Territorial d'Educació i, seguidament, de la direcció del centre educatiu i se li comunicaran les primeres mesures a prendre, així com el plantejament per fer l'estudi del cas en el centre educatiu.

També s'establirà una coordinació estreta entre el Servei de Vigilància Epidemiològica territorial i el Servei Territorial d'Educació que permetrà que el centre rebi els resultats amb celeritat en cas que la **PCR sigui negativa**.

La comunicació entre els Serveis Territorials d'Educació i Salut Pública garantirà la coordinació fluida, en última instància, entre el centre educatiu i el Servei de Vigilància Epidemiològica encarregats de l'estratègia de control de brot que pot incloure, en determinats casos, el tancament total o parcial del centre educatiu. **En qualsevol cas, l'escalada de decisions en relació amb el tancament de l'activitat presencial del centre educatiu serà el resultat de la valoració, sobre el terreny, per part de l'autoritat sanitària en coordinació amb l'autoritat educativa.**

9

Sempre que es produeixi un cas positiu es comunicarà a l'Ajuntament corresponent a través dels Serveis Territorials d'Educació.

De manera orientativa, els elements de decisió per a establir quarantenes i/o, si escau, tancaments parcials o total del centre serien:

- **Cas positiu en un o més membres d'un grup de convivència estable** → tot el grup de convivència estable té consideració de contacte estret, per tant s'hauria de recomanar la quarantena de tot el grup de convivència, durant 14 dies després del darrer contacte amb el cas, amb vigilància d'aparició de nous casos. Per tant, es produirà la interrupció de l'activitat lectiva presencial per a aquest grup. Es farà un test PCR a tots els membres del grup de convivència estable que siguin contacte estret d'un cas diagnosticat. **Un resultat negatiu d'aquest test als contactes no eximeix de la necessitat de mantenir la quarantena durant els 14 dies que dura el període màxim d'incubació.**

- **Cas positiu en dos membres no convivents que pertanyen a dos grups de convivència diferents d'un mateix espai (un edifici, un torn, una ala d'un edifici...)** → tot el grup de convivència estable pot tenir consideració de contacte estret, per tant, i depenent de la valoració de vigilància epidemiològica, es podria recomanar la quarantena dels grups de convivència d'aquell espai, durant 14 dies després del darrer contacte amb el cas, amb vigilància d'aparició de nous casos. Per tant, es produirà la interrupció de l'activitat lectiva presencial en l'espai afectat, també durant 14 dies. Es farà un test PCR a tots els membres del grup de convivència estable que siguin contacte estret d'un cas diagnosticat. **Un resultat negatiu d'aquest test als contactes no eximeix de la necessitat de mantenir la quarantena durant els 14 dies que dura el període màxim d'incubació.**

- **Cas positiu en dos o més membres no convivents que pertanyen a grups de convivència en diferents espais** → tot el grup de convivència estable té consideració de contacte estret, per tant s'hauria de plantejar la quarantena dels grups de convivència afectats, durant 14 dies després del darrer contacte amb el cas, amb vigilància d'aparició de nous casos. A més, és podria plantejar la interrupció de l'activitat presencial del centre

---

educatiu, també durant 14 dies. Es farà un test PCR a tots els membres del grup de convivència estable que siguin contacte estret d'un cas diagnosticat. **Un resultat negatiu d'aquest test als contactes no eximeix de la necessitat de mantenir la quarantena durant els 14 dies que dura el període màxim d'incubació.**

10

En el marc de la cerca activa de casos, es realitzarà un test PCR a tots els membres dels grups de convivència estable que siguin contacte estret d'un cas diagnosticat. **Un resultat negatiu d'aquest test no eximeix de la necessitat de mantenir la quarantena durant els 14 dies que dura el període màxim d'incubació.**

En qualsevol dels casos, en funció dels resultats de l'estudi de cas dirigit per l'autoritat sanitària, aquesta pot decidir ampliar l'estratègia de cerca activa de casos mitjançant test microbiològics més enllà dels grups de convivència on s'hagin detectat casos.

Les persones que ja han tingut una infecció per SARS-CoV-2 confirmada per PCR als **6 mesos anteriors**, estaran exempts de fer quarantena.

## RETORN AL CENTRE EDUCATIU

En el cas que la PCR hagi estat negativa o no hagi estat necessari realitzar-la, la persona es podrà reincorporar un cop hagi cedit la simptomatologia seguint les recomanacions del [document de no assistència al centre educatiu per malaltia transmissible](#). De manera general, els infants es podran reincorporar quan faci 24 hores que es troben sense febre.

Si la PCR ha confirmat la COVID-19, la persona no ha requerit ingrés hospitalari, ha estat atesa a l'atenció primària i s'ha indicat aïllament domiciliari, seguint les recomanacions de l'OMS, l'aïllament es mantindrà durant almenys 10 dies des de l'inici dels símptomes i fins que hagin transcorregut almenys 72 hores des de la resolució dels símptomes. **No serà necessària la realització d'una PCR de control.**

En cap dels supòsits anteriors caldrà disposar d'un certificat mèdic per a la reincorporació a l'escola o a l'institut.

## VINCLE AMB ATENCIÓ PRIMÀRIA

11

Les infermeres de referència dels centres educatius (les infermeres que ja són referents als centres educatius per a temes de salut, ja sigui en el marc del programa Salut i Escola o en el programa de vacunacions) seran les professionals encarregades de resoldre o vehicular tots els dubtes relatius a la COVID-19 que sorgeixin als centres educatius. La direcció de cada centre educatiu disposarà d'un telèfon i/o adreça de contacte de la infermera referent. Les infermeres rebran una formació complementària en tots els aspectes relacionats amb la COVID-19 i els protocols de l'àmbit educatiu per part de l'Agència de Salut Pública de Catalunya. Així mateix, tant els centres educatius com les seves infermeres de referència disposaran d'un telèfon i adreça electrònica de contacte de la pròpia Agència de Salut Pública de Catalunya per a traslladar-hi les qüestions que hagin quedat pendents de resoldre.

## FORMACIÓ

Abans de l'inici del curs escolar s'impartirà una formació sobre el protocol d'actuació en relació al COVID-19 a l'àmbit educatiu a totes les infermeres referents de centres educatius. Des de l'Agència de Salut Pública de Catalunya també es farà una formació a distància a totes les direccions dels centres educatius per explicar les mesures de protecció davant la COVID-19 i els detalls del protocol davant de possibles casos d'infecció per SARS-CoV-2, tant entre l'alumnat com entre els professionals docents i no docents dels centres educatius. Després de les formacions es facilitarà tot el material utilitzat per tal que el puguin fer servir a l'hora de traslladar la informació rebuda als equips respectius.

## ACTUACIÓ EN CAS DE GERMANS I/O FAMILIARS D'UN CAS

Els germans o familiars convivents d'un cas sospitós (aquell en què s'ha realitzat PCR i s'està a l'espera dels resultats) han de quedar-se casa fins a conèixer el resultat. Si el resultat és negatiu, poden reincorporar-se al centre educatiu.

En el cas de confirmació d'infecció (PCR positiva), els germans o familiars que són contactes estrets han de fer quarantena durant 14 dies i, en el marc de la cerca activa de casos, es

realitzarà un PCR a aquests germans o altres familiars convivents. **Un resultat negatiu d'aquest test als contactes no eximeix de la necessitat de mantenir la quarantena en els convivents durant els 14 dies que dura el període màxim d'incubació.**

En qualsevol cas, **no està indicat l'aïllament preventiu de les persones que integren el grup de convivència estable dels germans o familiars del cas** en el moment de fer-los la PCR en el marc de la cerca activa de contactes. En el cas que es confirmés la positivitat en aquests test, s'establiran les mesures oportunes en els grups de convivència dels germans o familiars convivents.

12

## GESTIÓ DE CASOS DEL PERSONAL DEL CENTRE EDUCATIU

La gestió d'un cas sospitós en el personal del centre educatiu segueix, en línies generals, l'esquema mostrat i el/la director/a del centre utilitzarà l'aplicatiu TRAÇACOVID per fer el seguiment i les comunicacions internes corresponents de cada cas. La persona que presenti simptomatologia compatible amb la COVID-19 (veure taula de símptomes) s'haurà de col·locar una mascareta quirúrgica si no la duu posada, haurà d'abandonar el centre i posar-se en contacte amb el seu centre d'atenció primària el més ràpidament possible.

En el cas que l'equip sanitari que l'atengui decideixi realitzar-li la PCR per a SARS-CoV-2, haurà de romandre al domicili en quarantena fins a conèixer els resultats. Es prioritzarà la realització ràpida d'aquesta prova que hauria de realitzar-se, en la mesura del possible, en les primeres 24 hores des de l'inici dels símptomes.

Els gestors COVID-19, tant els del CAP com dels Serveis de Vigilància Epidemiològica, faran l'estudi de contactes de la persona docent tal com s'ha explicat anteriorment, li explicarà el procediment a seguir i li indicarà els passos a realitzar si necessita agafar la baixa laboral. Cal que la persona docent es posi en contacte amb el **Servei de Prevenció de Riscos Laborals** (SPRL) corresponent per tal de comunicar la seva situació d'aïllament i des del servei es puguin anar preparant les accions oportunes per si es tractés d'un cas positiu.

Si la **PCR és negativa**, el/la professional es podrà reincorporar al centre educatiu un cop s'hagi recuperat del quadre clínic i hagi passat almenys 24 hores sense febre i/o altres símptomes.

Si la **PCR és positiva**, el Servei de Vigilància Epidemiològica territorial i el SPRL es coordinaran per tal de posar en marxa l'aïllament dels contactes estrets, tal com indica la [Guia d'actuació i col·laboració dels serveis de prevenció de riscos laborals per fer front a la pandèmia de COVID-19](#).

## COM FUNCIONA EL TRAÇACOVID?

13

A partir del moment en què el/la director/a d'un centre docent rep la informació que una persona usuària i/o vinculada al seu centre (alumnes, personal PAS/docent del centre, personal proveïdor de serveis) té simptomatologia compatible amb la COVID-19 i que, d'acord amb la valoració clínica del seu Centre d'Atenció Primària (CAP) se li ha fet una PCR, anirà introduint al TRAÇACOVID dos tipus de dades:

1. Casos: dades d'identificació de la persona, dades referents a la prova PCR (data en què s'ha fet la PCR i data i resultat de la prova), així com la data d'alta (moment en què la persona retorna al centre), per tal de fer-ne el seguiment i les comunicacions necessàries.
2. Dades globals: nombre de grups en quarantena, nombre d'alumnes confinats, nombre de docents confinats i nombre d'altres professionals confinats.

Els Serveis Centrals d'Educació, els Serveis Territorials d'Educació, la Inspecció d'Educació i Salut Pública rebran diàriament (dos cops al dia) una actualització de les dades emplenades pels centres educatius.

La informació que engega el procés de registre d'un cas al TRAÇACOVID la pot rebre el/la director/a del centre educatiu directament de l'afectat; de la família de l'afectat; del gestor COVID del CAP o del Servei de Vigilància Epidemiològica territorial (SVE); o el Servei Territorial del Departament d'Educació.

El/la director/a del centre educatiu també serà la persona encarregada de comunicar a la persona que presenta símptomes compatibles amb la COVID-19 mentre està present al centre docent de la necessitat d'anar a casa i de trucar al seu CAP per tal que Salut n'estigui al cas, així com d'actualitzar les dades relatives a cada cas en el moment en què disposi de nova informació.

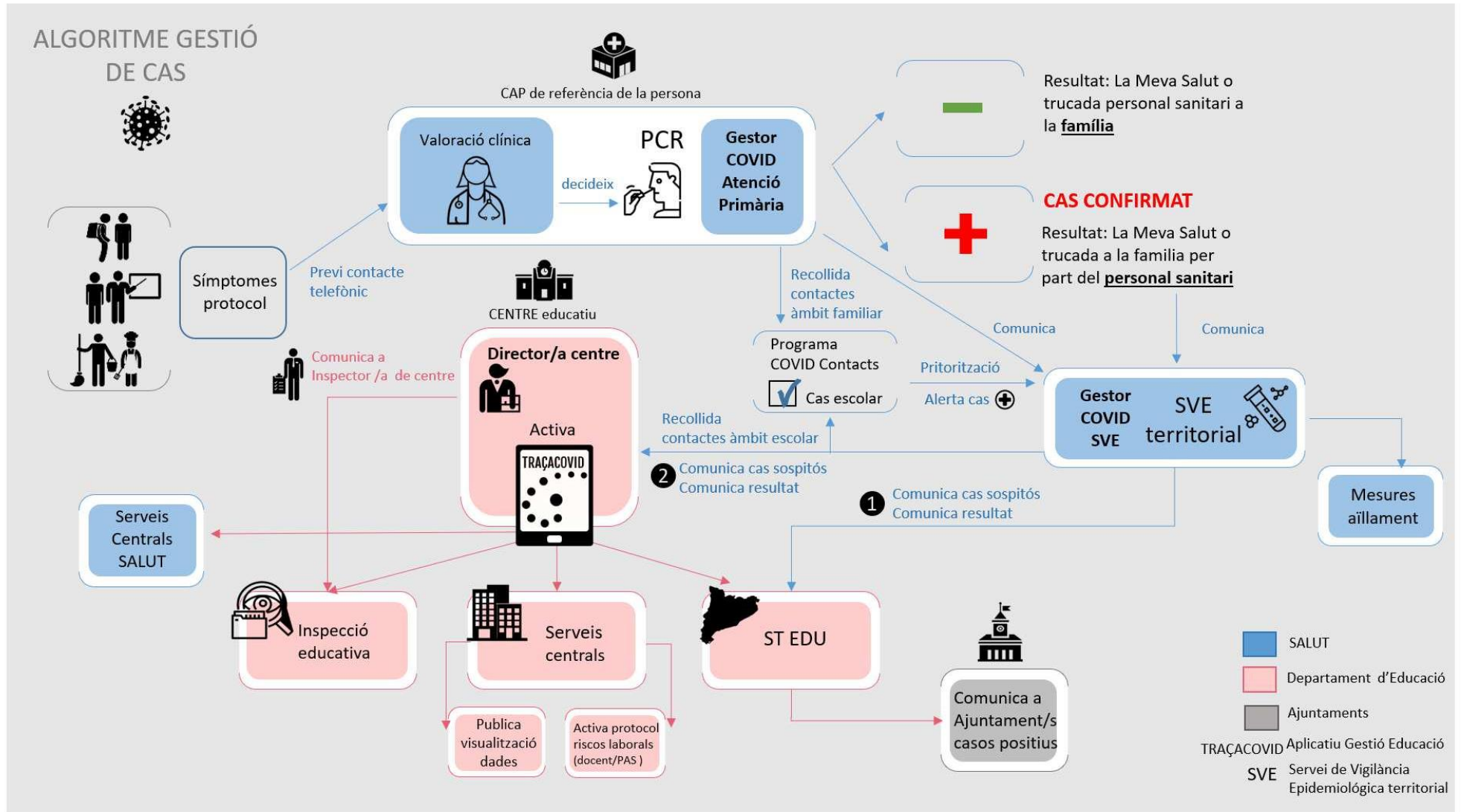
---

## INDICADORS BÀSICS DE SEGUIMENT SETMANAL

- Nombre d'alumnes escolaritzats
- Nombre de casos sospitosos (i Percentatge sobre els alumnes escolaritzats)
- Nombre de casos confirmats (i Percentatges sobre alumnes escolaritzats)
- Nombre de brots detectats (i, d'aquests, en quants el cas índex és un infant)
- Mitjana de casos per brot (mínim i màxim)
- Nombre d'aules en quarantena
- Percentatge de casos sospitós en què s'ha fet la PCR abans de 48 hores
- Mitjana de contactes estudiats per cas confirmat

14





Gestió de Casos COVID-19 als Centres

## ALGORITME DE GESTIÓ DEL CAS

1. Alumnes, personal PAS/docent del centre, personal proveïdor de serveis d'un centre educatiu que presentin símptomes es posaran en contacte telefònic amb el seu CAP de referència per a una valoració clínica.
2. Els professionals sanitaris del CAP de referència decidiran si fer o no una prova PCR.
3. En el cas que, un alumne, personal PAS/docent del centre, personal proveïdor de serveis d'un centre educatiu es realitzi una prova PCR ho haurà d'informar al/a la director/a del centre educatiu. El/La director/a de centre educatiu activa el TRAÇACOVID.
4. El/la director/a de centre educatiu ho comunica al/la inspector/a de centre.
5. El TRAÇACOVID envia una alerta a serveis centrals, serveis territorials, inspecció educativa i serveis centrals de Salut Pública.
6. El gestor COVID del CAP comença la recollida de contactes de l'àmbit familiar que introduirà al programa "COVID Contacts" i ho registrarà com a "cas escolar".
7. El gestor COVID del Servei de Vigilància Epidemiològica territorial prioritzarà el cas.
8. El gestor COVID del Servei de Vigilància Epidemiològica territorial comunica el cas sospitós al Servei Territorial d'Educació
9. El gestor COVID del Servei de Vigilància Epidemiològica territorial comunica el cas sospitós al centre educatiu i recull els contactes estrets del grup de convivència estable del cas sospitós.
10. El/La director/a de centre educatiu verifica que el cas estigui registrat al TRAÇACOVID, si no ho està, introdueix les dades al TRAÇACOVID.
11. Si el resultat de la PCR és negatiu, la persona afectada o la família rebrà la informació a través del programa La Meva Salut o d'una trucada del personal sanitari.
12. Alumnes, personal PAS/docent del centre, personal proveïdor de serveis d'un centre educatiu informen del resultat negatiu al director/a del centre educatiu. En qualsevol cas, el Servei de Vigilància Epidemiològica territorial comunica el resultat de la prova als Serveis Territorials d'Educació i aquests al centre educatiu.
13. El/la director/a de centre educatiu registra el resultat negatiu al TRAÇACOVID.
14. El TRAÇACOVID envia una alerta a serveis centrals, serveis territorials, inspecció educativa i serveis centrals de Salut Pública.
15. Si el resultat de la PCR és positiu, la persona afectada o la família rebrà la informació a través del programa La Meva Salut o d'una trucada del personal sanitari.

16. Alumnes, personal PAS/docent del centre, personal proveïdor de serveis d'un centre educatiu informen del resultat positiu al/a la director/a del centre educatiu. En qualsevol cas, el gestor COVID comunica el resultat de la prova als Serveis Territorials d'Educació i al centre educatiu.
17. El/La director/a de centre educatiu registra el resultat positiu al TRAÇACOVID.
18. El TRAÇACOVID envia una alerta a serveis centrals, serveis territorials, inspecció d'Educació i serveis centrals de Salut Pública.
19. Els serveis centrals d'Educació publiquen la visualització de dades de casos escolar per municipi.
20. El gestor COVID del Servei de Vigilància Epidemiològica territorial comunica el resultat positiu al Servei territorial d'Educació.,
21. El Servei Territorial d'Educació informa a/ls l'Ajuntament/s del cas positiu.
22. El gestor COVID del Servei de Vigilància Epidemiològica territorial comunica el resultat al centre educatiu.
23. El Servei de Vigilància Epidemiològica territorial pren les mesures d'aïllament i les comunica al centre educatiu i als Serveis Territorials del Departament d'Educació