

# PROJECTE DE CONVIVÈNCIA



ESCOLA  
PROVENÇANA

JUNY 2021



Generalitat de Catalunya  
Departament d'Educació

**Escola Provençana**

Carrer de Martí Codolar, 46-50  
08902 L'Hospitalet de Llobregat  
Tel.: 93 331 23 98  
a8019290@xtec.cat  
<http://www.xtec.cat/centres/a8019290>

**Resolució de la directora del centre Educatiu Escola Provençana de L'Hospitalet de Llobregat, per la qual aprova el Projecte de Convivència.**

Com a directora de l'Escola Provençana, de L'Hospitalet de Llobregat, i en aplicació de RESOLUCIÓ EDU/1753/2020, de 16 de juliol, per la qual es modifica la Resolució ENS/585/2017, de 17 de març, per la qual s'estableix l'elaboració i la implementació del Projecte de Convivència en els centres educatius dins del marc del Projecte Educatiu de Centre, i d'acord amb el parer del Consell Escolar del centre, segons consta a l'acta de la sessió de 3 de juny de 2021,

**RESOLC:**

1. Aprovar el Projecte de Convivència, que s'adjunta a l'annex d'aquesta resolució.
2. Comunicar aquesta resolució al Consell Escolar del centre i donar-la a conèixer a tota la comunitat educativa. Així mateix, aquest Projecte de Convivència estarà a disposició de l'Administració educativa.

L'Hospitalet de Llobregat, 4 de juny de 2021

La directora

**ÍNDEX**

1. INTRODUCCIÓ. CONCEPTES CLAU	4
2. MARC LEGAL DE REFERÈNCIA	13
3. L'ESCOLA PROVENÇANA	17
4. COMPOSICIÓ I COORDINACIÓ DE LA COMISSIÓ DEL PROJECTE DE CONVIVÈNCIA	18
5. PRINCIPIS QUE ORIENTEN L'ACCIÓ	18
6. ASPECTES QUE HA DE CONSIDERAR EL PROJECTE DE CONVIVÈNCIA	19
6.1 NIVELLS D'ACTUACIÓ	19
6.2 ÀMBITS D'ACTUACIÓ	20
6.3 TEMES QUE ES PODEN DESENVOLUPAR PER NIVELL I ÀMBIT	21
7. DIAGNOSI ACTUAL DE LA CONVIVÈNCIA AL NOSTRE CENTRE	22
8. OBJECTIUS GENERALS, OBJECTIUS ESPECÍFICS I INDICADORS	24
9. PLANIFICACIÓ I ACTUACIONS	28
9.1 VALORS I ACTITUDS	28
9.2 RESOLUCIÓ DE CONFLICTES	42
9.3 ORGANITZACIÓ DE CENTRE	47
10. PROTOCOLS DE PREVENCIÓ, DETECCIÓ I ACTUACIÓ	55
11. SEGUIMENT DEL PROJECTE DE CONVIVÈNCIA	64
12. BIBLIOGRAFIA	65

# 1. INTRODUCCIÓ. CONCEPTES CLAU

Entenem la convivència com la necessària relació entre persones basada en xarxes de sentit compartit i no només com una simple coexistència. L'escola és el reflex de la societat i, alhora, és un espai privilegiat on tots els ciutadans i ciutadanes adquireixen uns coneixements i uns hàbits de socialització i de relació amb els altres. Un dels seus objectius bàsics ha de ser ensenyar i aprendre a viure i conviure; ha de fomentar i liderar la convivència, tant a l'interior del centre educatiu com al seu entorn immediat<sup>1</sup>.

Conviure significa viure plegats i en bona relació. La convivència demana la formació integral de la persona i es fonamenta en els valors de la pluralitat, la participació democràtica, la inclusió social, la igualtat d'oportunitats, el respecte a la diferència, la gestió positiva de conflictes i la cultura de pau. La convivència comporta una consciència de la pròpia identitat que implica l'acceptació de l'altre i un sentit de pertinença i contribució personal a la societat.

Per educar en la convivència, cal posar l'accent en les relacions, en tot allò que ens uneix més que en les diferències. Per això cal potenciar espais oberts i compartits per potenciar la confiança mútua i propiciar la conversa, el diàleg i la reflexió.

És bàsic, per a la convivència, parlar molt i escoltar més i fer-ho amb un to optimista i positiu. El diàleg suposa tenir una actitud d'escolta activa i estar disposat a canviar d'opinió davant els arguments de l'altre. Els lligams afectius són elements bàsics per a la construcció de personalitats equilibrades. En la convivència no es dona un simple contacte passiu, una coincidència en un espai; l'altre hi és present, ens importa i genera emocions i sentiments.

D'altra banda, el conflicte és inevitable i forma part de les relacions socials d'una societat oberta i complexa. Cal afrontar cada conflicte des de la singularitat, evitant les generalitzacions i a partir de la gestió positiva dels conflictes. Aquests són els fonaments d'una escola inclusiva i d'una educació intercultural que han de contribuir a garantir la igualtat i a respectar la diversitat en una societat més cohesionada i menys exclouent.

<sup>1</sup> Declaració de la Seu d'Urgell. 4t Congrés "Educació i Entorn". La Seu d'Urgell. 2008.

El **Projecte de convivència** ha de reflectir les accions que el centre educatiu desenvolupa per capacitar tot l'alumnat i la resta de la comunitat escolar per a la convivència i la gestió positiva dels conflictes. Té com a missió contribuir a l'èxit personal, acadèmic, social i laboral de tot l'alumnat.

Aquestes accions han d'anar adreçades a la millora de la convivència en diversos àmbits i nivells d'actuació. També recull els mecanismes que el centre estableix a l'hora de resoldre els conflictes i de crear una atmosfera de treball i convivència segura i saludable. Totes les mesures han d'estar harmonitzades i han d'avançar cap a un plantejament integral i global de la convivència, partint de les necessitats concretes de cada centre i des d'un plantejament d'aprenentatge col·lectiu.

Les accions que s'hi proposen poden ser abordades des de nivells diferents:

- **PREVENTIU:** valors i actituds convivencials. Competència social i ciutadana. Contribuir que tot l'alumnat sigui competent en la relació amb si mateix, amb els altres i amb el món per tal d'aconseguir l'èxit acadèmic, personal, social i laboral.
- **INTERVENCIÓ:** gestió i resolució positiva de conflictes. Quan es produeixen situacions que atempten contra la convivència calen mecanismes d'actuació. D'acord amb un model integrat de resolució dels conflictes, entenem que, per abordar les diferents situacions en què es poden trobar els centres, calen orientacions i protocols per recuperar la relació entre les parts, reparar-ne els danys i aportar resolucions positives a aquestes situacions.
- **ORGANITZATIU:** marc organitzatiu i gestió del centre. No és possible la convivència si no tenim una organització que gestioni, articuli i doni sentit a les actuacions i als processos. L'organització afavoreix o dificulta el clima de convivència. Per tant, un projecte de convivència ha de preveure actuacions sobre aspectes organitzatius dels centres. En aquest sentit, és imprescindible que el Projecte de Convivència sigui un document viu, interrelacionat i coherent amb la resta de documents de centre.

Aquestes actuacions aniran adreçades a l'aula, al centre o a l'entorn, amb el benentès que la permeabilitat entre aquests tres àmbits d'intervenció afavoreix

la transferència d'aprenentatges, valors, creences, actituds i hàbits relacionals. També recull els mecanismes que el centre estableix a l'hora de resoldre els conflictes i de crear una atmosfera de treball i de convivència segura i saludable.

Tot seguit es mostren alguns dels conceptes clau en el Projecte de Convivència de l'escola.

**Abandonament escolar:** L'abandó escolar és el cessament indefinit de l'assistència a la plaça escolar corresponent per l'infant o l'adolescent en període d'escolarització obligatòria.

**Absentisme:** és l'absència reiterada i no justificada, dins de l'horari escolar, d'alumnat en edat d'escolarització obligatòria en el centre educatiu on està matriculat.

**Acollida:** és el conjunt sistemàtic d'actituds i actuacions que el centre educatiu posa en funcionament per acompanyar els nous membres de la comunitat educativa, o els que s'incorporen després de processos d'absència, en la vida i la cultura del centre, i, alhora, fer-los participants dels projectes que s'hi desenvolupen.

**Acord:** L'acord és la declaració escrita o verbal per la qual dues o més parts manifesten la seva conformitat a l'hora d'assumir unes obligacions i uns drets amb un resultat convenient a cadascú.

**Agressió:** acció no justificada contra l'equilibri, la integritat o els drets d'una persona mitjançant amenaces o atacs.

**Aprendre a pensar:** Aprendre a pensar resumeix la intenció última del programa Filosofia a l'escola del professor Mathew Lipman, enfocat a despertar les habilitats cognitives dels infants des dels primers anys de la vida escolar a partir de reflexions filosòfiques adaptades a cada edat. Entre nosaltres s'acostuma a presentar sintèticament com a Filosofia 3-18.

**Aprenentatge en xarxa:** L'aprenentatge en xarxa és un procés de creació de coneixement col·lectiu, interprofessional, que es du a terme a partir d'un projecte compartit amb l'objectiu de crear un valor superior a la suma de les parts participants.

**Aprenentatge servei:** L'aprenentatge servei és una proposta educativa que combina processos d'aprenentatge i de servei a la comunitat en un sol projecte ben articulat en el qual els participants es formen tot treballant sobre necessitats reals de l'entorn amb l'objectiu de millorar-lo.

**Arbitratge:** L'arbitratge és la decisió, sobre una qüestió o un conflicte, presa per una o diverses persones que no són jutges ordinaris ni actuen com a òrgans normals del poder judicial.

**Assertivitat:** L'assertivitat és la capacitat personal d'expressar els sentiments, les emocions o els pensaments propis de manera lliure i amb seguretat, sense negar els drets dels altres i sense que els altres vegin en aquestes expressions conductes agressives o manipuladores.

**Assetjament (Bullying):** Qualsevol forma de maltractament físic, verbal, psicològic, social, moral, sexual, ideològic o virtual, sostingut en el temps, definit per la seva freqüència i intencionalitat de causar dany i patiment a un subjecte en concret, que pot ser exercit per un individu o un grup, amb participació passiva o activa de la resta de companys, produït per una desigualtat de poder, generant

un canvi de personalitat en la víctima o víctimes (ansietat, descens de l'autoestima, quadres depressius) que dificulten la seva integració en el medi escolar i el desenvolupament normal dels aprenentatges. Aquesta acció negativa i intencionada, situa la víctima en una posició de la que difícilment pot sortir-ne pels seus propis mitjans.

**Aula d'acollida:** L'aula d'acollida és un recurs, una estratègia organitzativa i metodològica per atendre l'alumnat nouvingut quan arriba al sistema educatiu a Catalunya. Té una doble finalitat: en primer lloc, que l'alumne o alumna se senti ben atès i valorat en els aspectes emocionals i, en segon lloc, que disposi de les eines bàsiques per iniciar, al més aviat possible i en les millors condicions, el seu procés d'ensenyament-aprenentatge.

**Ciberassetjament:** assetjament intencionat, repetit i mantingut en el temps portat a terme a través de les tecnologies que pot produir-se a l'escola i fora d'ella, amb o sense anonimat per grups d'individus contra víctimes que no poden defensar-se.

**Cinc pensaments cognitius:** Els cinc pensaments cognitius són les habilitats intel·lectuals que els professors G. Spivack i M.B. Shure han identificat com a necessàries per poder solucionar problemes interpersonals. Són els següents: el pensament causal o capacitat per determinar i formular el problema; el pensament alternatiu o capacitat de generar el major nombre possible de solucions; el pensament conseqüencial o capacitat de preveure les conseqüències de les accions i paraules, pròpies i alienes; el pensament de perspectiva o capacitat de posar-se en el lloc de l'altre i el pensament mitjans-fi o capacitat de precisar els nostres objectius i saber seleccionar els millors mitjans per aconseguir-los.

**Clima de convivència:** El clima de convivència és el conjunt de característiques psicosocials d'un centre educatiu, determinat per tots aquells factors estructurals, personals i funcionals de la institució que, integrats en un procés dinàmic, confereixen un estil peculiar a la institució i que condicionen la tasca educativa. El clima de convivència es valora per la qualitat de les relacions personals i els sentiments d'acceptació o rebuig.

**Coeducació:** Acció educativa fonamentada en el reconeixement de les potencialitats i individualitats de l'alumnat, independentment del seu sexe o orientació sexual, potenciant la igualtat real d'oportunitats. Cerca l'eliminació de tota mena de discriminació per raó de gènere o d'orientació sexual i el respecte per a la diversitat de l'alumnat.

**Competències soci emocionals:** és la presa de consciència d'un mateix i la millora de les condicions de les relacions interpersonals i, per tant, de la convivència dins els centres educatius.

**Comissió de convivència:** La comissió de convivència ha de ser l'element motor en tot allò que faci referència a l'impuls de mesures proactives, la resolució de conflictes i l'organització i gestió de recursos per a la millora de la convivència al centre educatiu.

**Competència social:** La competència social és la capacitat per relacionar-se amb els altres. Es tracta d'un conjunt d'habilitats cognitives i emocionals que possibiliten el desenvolupament personal i la vida en societat.

**Competició:** La competició constitueix una manera determinada d'actuar en la qual cada part prima les posicions pròpies per sobre de les altres. La lògica d'aquesta actuació està centrada en una visió de guanyadors i perdedors en què es fa difícil que una persona que actua amb aquesta lògica modifiqui les seves posicions.

**Comunicació:** entre família i escola és el conjunt sistemàtic d'actuacions i canals que el centre educatiu posa en funcionament amb l'objectiu de compartir la responsabilitat educativa i millorar l'èxit

educatiu de l'alumnat i també el funcionament del centre. Cal explicar a les famílies què fem i per què ho fem en tot moment i, amb el mateix propòsit, conèixer quines són les seves expectatives i opinions.

**Conciliació:** La conciliació és un procés de negociació entre dues parts, amb la participació d'una tercera de neutral, orientada a l'acceptació d'una solució favorable a les dues parts. Es diferencia de la mediació pel paper menys actiu que hi juga la part neutral.

**Conflicte:** situació en la qual dues o més persones estan en desacord perquè els seus interessos són incompatibles, o bé, els perceben així.

El conflicte és aquella situació de divergència en què hi ha una contraposició d'interessos o necessitats entre dues o més persones o grups. Reconeixem el conflicte com un procés que s'origina amb la contraposició de necessitats i acaba en el moment en què s'ha transformat de manera que les parts ja no el reconeixen com a tal.

**Conflictes greus** Els conflictes greus són aquelles situacions de violència verbal o física que perjudiquen notablement la convivència en el centre perquè generen sentiments d'indefensió, inseguretat i angoixa en els membres de la comunitat educativa. D'acord amb l'article 25 del Decret 102/2010, de 3 d'agost, d'autonomia dels centres educatius, les faltes greument perjudicials per a la convivència en l'article 37.1 de la Llei d'educació es corregeixen mitjançant una sanció de les previstes a l'article 37.3 de la Llei esmentada.

**Conflictes lleus** Els conflictes lleus són el conjunt de conductes contràries a les normes de convivència del centre, totes aquelles interaccions que malgrat no estar tipificades en el conjunt de Normes d'organització i funcionament de centre, són font de malestar o dificulten el dia a dia. Es tracta, majoritàriament, de situacions de conflicte interpersonal que, amb la formació i les eines adients, els nois i noies poden solucionar per si mateixos.

**Consells d'infants i de joves** El Consell d'infants i de joves és una iniciativa municipal per debatre i fer propostes relacionades amb la vida i les necessitats d'aquest col·lectiu en el marc del poble o la ciutat. L'experiència té com a finalitat posar en pràctica l'exercici de la ciutadania i preparar els infants i els joves per a la participació democràtica.

**Convivència** Entenem la convivència en el sentit etimològic de "viure junts" des de la veritable integració i inclusió social, més enllà de la simple coexistència.

**Cooperació** La cooperació és una acció en què diverses parts decideixen actuar de manera conjunta i buscar solucions comunes que permetin el benefici mutu. En situacions de conflicte, suposa una actitud de preocupació pels interessos de les altres parts sense oblidar-se dels propis.

**Creixement moral** El creixement moral recull l'enfocament evolutiu dels pedagogs Jean Piaget i Lawrence Kohlberg sobre la consciència moral en les persones. Distingeixen sis estadis de raonament moral: heteronomia, egoisme mutu (individualisme), expectatives interpersonals, sistema social i consciència (responsabilitat i compromís), tothom té dret (contracte social) i tots som iguals (principis ètics universals).

**Cultura de mediació** La cultura de mediació promou els canvis necessaris perquè cada persona afronti els conflictes i es converteixi en part de la solució. Promou l'enfortiment personal i la capacitat d'aprofitar els conflictes per transformar la realitat.

**Currículum** El currículum és la concreció de les línies generals d'un procés educatiu que pren en consideració els destinataris, els objectius cognitius, els continguts culturals, l'organització de les activitats educatives, els mètodes d'aprenentatge i les tècniques d'avaluació. A l'hora de reflexionar sobre el currículum, cal parar esment no tant a allò que s'ensenya, sinó a com s'ensenya i com s'aprèn,



com transcorre el dia a dia al centre i quins elements organitzatius són els que realment estan assumits, les disfuncions que es creen, els buits i els valors de convivència que realment imperen en el context. Convé, doncs, diferenciar entre el currículum explícit i el currículum ocult.

**Disputa** La disputa és una controvèrsia verbal que pot donar origen a situacions de conflicte. Seria un primer estadi d'una situació conflictiva per bé que no totes les disputes acaben derivant en conflictes.

**Educació emocional** L'educació emocional fomenta la capacitat de comunicar-nos, és a dir, de crear símbols i llenguatges que serveixin per establir relacions harmòniques amb un mateix i els altres, i també per establir les relacions amb l'entorn. L'Informe Delors (UNESCO 1998) afirma que l'educació emocional és un complement indispensable en el desenvolupament cognitiu i una eina fonamental de prevenció, ja que molts problemes tenen el seu origen en l'àmbit emocional.

**Educació intercultural:** Promou espais d'inclusió basats en la igualtat i la necessitat de compartir uns valors comuns que ajudin a viure en una mateixa comunitat. Promou l'ús de la llengua catalana en un marc plurilingüe com un element de cohesió i igualtat d'oportunitats.

L'educació intercultural és la resposta pedagògica a l'exigència de preparar la ciutadania perquè pugui desenvolupar-se en una societat multicultural i democràtica. És l'acceptació de tot l'alumnat, no només des del punt de vista cultural, per tal d'assolir una societat més igualitària i justa fent front a les desigualtats que impedeixen l'èxit educatiu. Proposa relacionar-se amb altres cultures, fugint de prejudicis etnocèntrics i des d'una perspectiva d'igualtat.

**Educació per a la participació** La participació educativa és el camí per avançar en processos comunitaris de treball i d'aprenentatge en xarxa, orientats a l'èxit educatiu, a afavorir la convivència i a millorar l'entorn.

**Educació per la pau:** La convivència és el valor primer de tota societat que busqui la pau i que utilitza el diàleg per resoldre tot tipus de qüestions.

L'educació per a la pau té com a objectiu fomentar una cultura de pau i no-violència, juntament amb els valors que fan possible preservar i enriquir la vida de totes les persones. L'educació per a la pau està conformada per tots els valors, comportaments, pràctiques, actituds, sentiments i creences que acaben construint-la.

**Educar en la gestió positiva dels conflictes** Educar en la gestió positiva del conflicte és proporcionar a l'alumnat les eines, les estratègies i les habilitats necessàries per entendre el conflicte com una oportunitat d'aprenentatge i gestionar-lo de manera constructiva per tal de transformar-lo eliminant-ne els factors violents.

**Elements formals** Els elements formals són la conseqüència personal de l'organigrama de funcions i responsabilitats institucionals.

**Elements no formals** Els elements no formals són el teixit relacional que es forja en espais i moments no reglats, a més dels vincles personals que es creen entre les persones en converses de passadís, estones de dinar, celebracions, contactes i coneixences fora del marc laboral entre docents, alumnat, famílies, etc.

**Empatia:** És la capacitat per connectar, respectuosament, amb els sentiments i les emocions de les altres persones i per comprendre els seus arguments i punts de vista.

**Esforç:** l'esforç és la capacitat que tenim de treballar durant un temps continuat per aconseguir uns objectius determinats. Constitueix la base fonamental perquè l'alumnat obtingui un major rendiment.

L'esforç és la capacitat que tenim de treballar durant un temps continuat per aconseguir uns objectius determinats. En l'àmbit escolar, l'esforç constitueix la base fonamental perquè l'alumnat obtingui un major rendiment. El valor de l'esforç els ajudarà a ampliar al màxim les capacitats que porten dins per obtenir uns millors resultats. També els permetrà vèncer i superar els obstacles en els diferents àmbits de la seva vida.

**Habilitats cognitives** Vegeu Cinc pensaments cognitius.

**Habilitats socials** Les habilitats socials són aquelles conductes, verbals i no verbals, que faciliten la relació interpersonal. Requereixen unes capacitats cognitives i una maduresa moral corresponent a l'edat de cadascú. Entre les conductes hàbils de comunicació interpersonal podem esmentar: saber escoltar, saber demanar un favor, saber elogiar, saber disculpar-se, saber dir "no", saber presentar una queixa i saber rebre-la, saber mostrar un desacord, saber negociar, saber expressar els sentiments propis, saber fer front a la por, al ridícul, al fracàs...

**Inclusió:** suposa una millora evolutiva respecte a la idea d'integració. La inclusió pretén que siguin els mateixos centres educatius els que s'adaptin a la diversitat de l'alumnat que tenen escolaritzat de manera que el centre identifiqui les barreres que dificulten l'aprenentatge, la socialització i la participació de l'alumnat i cercar-les, eliminar-les o minimitzar-les.

L'educació inclusiva és la que ofereix a tots els infants i joves altes expectatives d'èxit educatiu, independentment de les seves característiques, necessitats o discapacitats i l'oportunitat de créixer conjuntament compartint experiències i situacions d'aprenentatge.

**Integració** La integració és el procés d'adaptació social i cultural que comporta un ajustament mutu dels diversos grups i individus que formen una societat.

**Intel·ligències intrapersonal i interpersonal** La intel·ligència intrapersonal és la capacitat d'entendre's un mateix, de controlar-se i motivarse; mentre que la intel·ligència interpersonal és la capacitat de posar-se en el lloc de l'altre i saber tractar-lo.

**Lideratge** El lideratge és un dels elements clau en la gestió del centre. Com més clars siguin els canals de participació i de decisió, més efectiu és tot l'engranatge. En l'àmbit de la convivència, les organitzacions verticals solen ser menys riques que les horitzontals, on el repartiment de responsabilitats i la capacitat de decisió s'estén als diferents membres. A l'hora de tirar endavant projectes és important tenir en compte el lideratge personal, és a dir, l'ascendència sobre els altres.

**Mediació:** procés de gestió positiva de conflictes. Parteix del fet que, quan es produeix un conflicte, no es tracta de guanyar o perdre, sinó d'intentar arribar a un acord consensuat i cooperatiu entre les dues parts.

**Mediació escolar** La mediació escolar és un procediment per a la prevenció i la resolució dels conflictes que es puguin produir en el marc educatiu, per mitjà del qual es dona suport a les parts en conflicte perquè puguin arribar per si mateixes a un acord satisfactori.

**Negociació** Model de gestió conjunta d'un conflicte que cerca una solució consensuada entre les parts implicades, de manera que ambdues en surten beneficiades encara que han de cedir en algun aspecte. Tan sols les dues parts involucrades en el conflicte participen en el procés de negociació.

**No-escolarització** S'entén el fet que els progenitors, els titulars de la tutela o els guardadors d'un infant o adolescent en període d'escolarització obligatòria no gestionin la plaça escolar corresponent sense una causa que ho justifiqui.

**Norma:** La norma és l'instrument regulador de la convivència que té com a finalitat garantir els drets i els deures de tothom. Les normes del centre estan recollides en el document NOFC (Normes d'Organització i Funcionament del Centre), que són les propostes compatibles i coherents amb la normativa vigent de rang superior i adaptables a l'especificat del nostre centre educatiu.

**Organització que aprèn** Una organització aprèn quan té institucionalitzats processos mitjançant els quals pot construir significats i coneixements, els difon i els comparteix per prendre decisions.

**Pacificació** La pacificació és el procés dirigit a la reducció de tensions, amb la finalitat de promoure una situació de serenitat, que permeti a les parts resoldre els conflictes per si mateixes.

**Participació:** és molt clar que s'aprèn participant. En aquest sentit el centre necessita d'estructures que facilitin la participació dels alumnes i pràctiques que hi convidin. De manera especial l'escola incideix en la participació de les famílies en la tasca educativa de l'escola. La seva implicació és un factor determinant en l'èxit educatiu dels seus fills. La carta de compromís educatiu és l'instrument que estableix el marc de comunicació i de participació entre l'escola i la família per dur a terme una acció coherent i coordinada en el desenvolupament personal, acadèmic i social de cada infant i jove.

La participació és un dret i un deure de totes les persones en les societats democràtiques. Participar, en l'àmbit educatiu, vol dir, sobretot, ser protagonista del propi procés educatiu.

**Pau positiva** Fa referència a la creació de situacions socialment justes que permetin la satisfacció de les necessitats bàsiques. La pau positiva està relacionada amb el desenvolupament de les capacitats humanes.

**Plans educatius d'entorn** Els Plans educatius d'entorn són una iniciativa oberta de cooperació educativa que vol donar una resposta integral i comunitària a les necessitats dels infants i dels joves coordinant l'acció educativa més enllà de l'àmbit escolar. Hi participen l'ajuntament, les delegacions de l'administració central, el teixit associatiu local i els centres docents.

**Pràctiques restauratives:** Les pràctiques restauratives constitueixen un ventall d'eines que permeten prevenir, detectar, gestionar i resoldre les situacions de conflicte per tal de millorar la convivència i reforçar els vincles afectius entre les persones afectades per aquestes situacions.

**Prevenió de conflictes** La prevenció de conflictes és un conjunt de mesures preses per evitar, contrarestar o disminuir un risc.

**Protocol** El protocol és un conjunt d'actuacions i pautes que cal desenvolupar de manera ordenada i fixa en situacions especialment complexes per evitar qualsevol tipus d'improvisació. Sovint implica la intervenció de diferents especialitats i administracions.

**Reconciliació:** La reconciliació consisteix a superar diferències passades per tal de construir alternatives conjuntes de futur.

**Reconeixement:** El reconeixement és la capacitat que té cada part implicada en un conflicte de veure les necessitats i els interessos dels altres com si fossin propis.

**Resolució de conflictes:** La resolució de conflictes és la primera denominació que reben els estudis sobre conflictes.

**Respecte:** Principi bàsic per viure i convida en societat, actitud de reconeixement dels drets de les persones i la valoració de la seva identitat, opinió i manera de pensar. És necessari potenciar el respecte a un mateix, als altres, al món.

El respecte s'entén com l'actitud de reconeixement dels drets de les persones i la valoració de la seva identitat, opinió i manera de pensar i constitueix el principi bàsic per viure i conviure en societat. La manca de respecte pot generar conflictes en tots els àmbits: personal, familiar, escolar...

**Responsabilitat:** Capacitat de dur a terme els compromisos adquirits i d'assumir les conseqüències dels propis actes.

Entenem per responsabilitat la capacitat de dur a terme els compromisos adquirits i d'assumir les conseqüències dels propis actes. En l'àmbit escolar, es tractaria, doncs d'aconseguir que l'alumnat es comprometí en el seu procés d'aprenentatge, és a dir, que sabés quins són els seus deures i dur-los a terme de la forma més autònoma possible.

**Seguretat:** La declaració internacional aprovada per l'Assemblea General de l'ONU del 1948 reconeix la seguretat com un dels drets fonamentals irrenunciabls de tota persona com el dret a la vida, a la llibertat, a la lliure associació i a la resistència contra l'opressió.

**Sentiment:** El sentiment és l'actitud mental relacionada amb la sensació o amb l'emoció. Els sentiments són aspectes bàsics de la vida de les persones i que condicionen bona part de la nostra conducta.

**Símbols identitaris:** Els símbols identitaris són aquells elements, en les formes de vestir o en els complements corporals, que contribueixen a conformar identitats. Es tracta de símbols que fan visibles creences, idees, valors, fets, projectes, il·lusions i emocions i que faciliten que les persones es vinculin a un col·lectiu determinat.

**Transformació del conflicte:** És la terminologia actual que s'utilitza en els estudis del conflicte. El concepte de transformació s'associa als aspectes més positius del conflicte i s'orienta a la possibilitat de crear noves alternatives perquè es converteixi en situacions d'aprenentatge.

**Violència:** Coacció física o moral exercida sobre una persona per obligar-la a una determinada acció o omissió.

### Els rols de situacions d'assetjament

*En una broma tothom riu i ningú no resulta perjudicat, mentre en l'assetjament hi ha una víctima. Dan Olweus descriu els diferents rols que es poden adoptar davant una situació d'assetjament. Cal recordar que davant aquest tipus de situacions no hi ha una situació neutral.*

- **Persona víctima:** qui rep l'agressió
- **Persona agressora:** comença l'assetjament i en pren part activa.
- **Persona seguidora:** no comencen l'assetjament però en prenen part activa.
- **Persona partidària:** no prenent part activa però el recolzen mostrant un suport obert.
- **Persona espectadora:** no prenent posició, el que succeeix no va amb ells.
- **Possible persona defensora:** pensen que caldria ajudar la víctima, però no ho fan.
- **Persona defensora:** no els agrada l'assetjament i ajuden la víctima o ho intenten.

## 2. MARC LEGAL DE REFERÈNCIA

El present document es centra en la normativa vigent que tot centre públic de la Generalitat de Catalunya ha de contemplar:

La [Llei orgànica 2/2006, de 3 de maig](#), d'educació, estableix a l'article 121.2 l'obligatorietat que tots els centres elaborin un Pla de convivència i l'incloguin dins el Projecte Educatiu de centre.

La [Llei Orgànica 8/2013, de 9 de desembre](#), per a la millora de la qualitat educativa, determina a l'article 124.1 que els centres inclouran a la programació general anual el seu pla de convivència i totes aquelles actuacions i activitats programades per al foment de la convivència escolar.

La [Llei 12/2009, del 10 de juliol](#), d'educació, disposa a l'article 30 que l'aprenentatge de la convivència és un element fonamental del procés educatiu i així ho ha d'expressar el projecte educatiu de cada centre. Els centres han d'establir mesures de promoció de la convivència. Defineix els principis generals que inspiren el sistema educatiu i la seva organització per satisfer el dret a l'educació, per mitjà de la cooperació entre els diversos agents de la comunitat educativa.

L'article 7 de l'esmentada llei estableix que "tots els membres de la comunitat escolar tenen el dret a una bona convivència i el deure de facilitar-la". Així mateix, en el capítol V sobre la convivència es recullen els articles específics relatius al dret i deure de la convivència, els principis generals, la mediació, la protecció contra l'assetjament escolar i altres agressions i les mesures correctores i sancions. Els articles 30 a 38 estableixen que:

- Tots els membres de la comunitat escolar tenen dret a conviure en un bon clima escolar i el deure de facilitar-lo. (art. 30.2).
- Dret i deure de la convivència.
- Principis generals (carta de compromís, resolució de conflictes, mesures correctores i sancionadores, mesures i iniciatives de prevenció).
- Mediació.
- Protecció contra l'assetjament escolar i contra les agressions.

El [Decret 102/2010, de 3 d'agost](#), d'autonomia dels centres educatius, en el seu article 5, indica que el Projecte Educatiu de Centre ha de contenir, entre d'altres, els valors i objectius que regeixen l'aprenentatge de la convivència. Així mateix, l'article 23.2 indica que les NOFC han d'incorporar tant les mesures de promoció de la convivència, com els mecanismes i fórmules per a la prevenció i resolució de conflictes, especialment el de la mediació, sense perjudici d'altres iniciatives per a la resolució pacífica dels conflictes.

El [Decret 279/2006, de 4 de juliol](#), sobre drets i deures de l'alumnat i regulació de la convivència en els centres educatius no universitaris de Catalunya, reforça el caràcter educatiu que han de tenir els processos i les accions que s'empren, tant per prevenir com per corregir conductes inadequades. A l'article 6 s'estableix que a cada centre s'ha de constituir una comissió de convivència.

[Acord GOV/79/2016, de 14 de juny](#), pel qual s'aprova el Protocol d'actuació entre els departaments de treball, afers socials i famílies i d'ensenyament, de prevenció, detecció, notificació, derivació i coordinació de les situacions de maltractament infantil i adolescent en l'àmbit educatiu.

La [Llei 26/2015, de 28 de juliol](#), de modificació del sistema de protecció a la infància i l'adolescència.

La [Llei 11/2014, del 10 d'octubre](#), per a garantir els drets de lesbianes, gais, bisexuals, transgènere i intersexuals i per a eradicar l'homofòbia, la bifòbia i la transfòbia, en el seu article 12.3 explicita que "el principi de coeducació s'ha d'incorporar als plans d'acció tutorial i als plans i reglaments de convivència dels centres educatius". Així mateix, en l'article 12.6 s'insta a "vetllar per la conscienciació i la prevenció de la violència per raó d'orientació sexual, identitat de gènere o expressió de gènere i oferir mecanismes als centres perquè detectin situacions de discriminació o exclusió de qualsevol persona per les dites raons".

El [Decret 150/2017, de 17 d'octubre](#), de l'atenció educativa a l'alumnat en el marc d'un sistema educatiu inclusiu destaca, a l'article 2, "garantir que tots els centres educatius sostinguts amb fons públics dins l'àmbit de l'ensenyament no universitari siguin inclusius mitjançant l'establiment de criteris que orientin l'organització i la gestió dels centres; l'ordenació de mesures i suports per a

l'atenció educativa i per a la continuïtat formativa de tots i cadascun dels alumnes”.

La [Convenció sobre drets de l'infant \(1989\)](#) que determina que els estats adoptaran les mesures adequades per vetllar perquè la disciplina escolar s'administri de manera compatible amb la dignitat humana de l'infant.

La [Resolució ENS/585/2017, de 17 de març](#), per la qual s'estableix l'elaboració i la implementació del Projecte de convivència en els centres educatius dins el marc del Projecte educatiu de centre, determina que els centres educatius del Servei d'Educació de Catalunya han de tenir implementat el Projecte de convivència en el marc del seu Projecte educatiu, en un termini màxim de tres anys a partir de la data de publicació.

[Resolució EDU/1753/2020, de 16 de juliol](#), per la qual es modifica la Resolució ENS/585/2017, de 17 de març, per la qual s'estableix l'elaboració i la implementació del Projecte de Convivència en els centres educatius dins del marc del Projecte Educatiu de Centre.

## **MODIFICACIONS:**

- El primer paràgraf del punt 2 de l'annex 1 de la Resolució ENS/585/2017, que queda redactat de la manera següent:

“El Projecte de Convivència forma part del Projecte Educatiu de Centre i recull el desenvolupament de les mesures de promoció de la convivència, així com els mecanismes i fórmules per a la prevenció i resolució de conflictes, especialment la mediació o altres iniciatives de resolució pacífica dels conflictes, que preveuen les NOFC. Així mateix, el PdC recull les mesures i actuacions d'intervenció educativa aplicables en el cas de conductes greument perjudicials per a la convivència”.

- El punt 4.2 de l'annex 1 de la Resolució ENS/585/2017, que queda redactat de la manera següent:

“4.2 Nivell d'intervenció: Desenvolupament de les mesures i actuacions previstes a les NOFC que han de permetre a la comunitat escolar abordar de manera positiva la gestió i resolució de conflictes. Així mateix, el Projecte de Convivència recull els processos que s'hauran d'articular en cas de conductes greument perjudicials per a la convivència”.

- El punt 6.6 de l'annex 1 de la Resolució ENS/585/2017, que queda redactat de la manera següent:

“6.6 La concreció de protocols de prevenció, detecció i intervenció en situacions de conflicte greument perjudicials per a la convivència. Els centres educatius, a partir del debat i la reflexió comunitària, poden adaptar a la seva realitat i necessitats específiques els protocols per a la millora de la convivència del Departament d'Educació que considerin oportuns, en funció de la detecció i diagnòsi de les necessitats del centre i d'acord amb allò que determinin els documents per a l'organització i la gestió dels centres.”

- El segon paràgraf del punt 8 de l'annex 1 de la Resolució ENS/585/2017, que queda redactat de la manera següent:

“En els centres públics, correspon al director o directora formular la proposta inicial del Projecte de Convivència i fer-ne les modificacions i adaptacions corresponents, impulsar-ne l'elaboració tot garantint la participació de la comunitat escolar i aprovar-ne la proposta definitiva prèvia consulta preceptiva al consell escolar, el qual expressa el suport al projecte per una majoria de les tres cinquenes parts dels membres. En aquest sentit, la direcció del centre pot plantejar la creació d'un grup participat i/o de comissions mixtes de treball per a la seva elaboració”.

- El segon paràgraf del punt 9 de l'annex 1 de la Resolució ENS/585/2017, que queda redactat de la manera següent:

“L'avaluació del Projecte de Convivència es realitzarà a partir dels indicadors d'avaluació elaborats per a cada objectiu específic i el seguiment de les mesures, les quals es recullen en la programació general anual del centre (PGA). Els resultats del seguiment i, si escau, les propostes de millora, s'inclouran en la memòria anual del centre”.



### 3. L'ESCOLA PROVENÇANA

L'Escola Provençana és un centre públic d'una línia situat al barri de Santa Eulàlia i limitat a l'est per un carrer amb el municipi de Barcelona. Va ser creada el curs 1975-1976 com a conseqüència d'un fort augment de població. Es considera la primera escola pública catalana de l'Hospitalet i pionera a l'hora de definir-se com a escola catalana, plural i democràtica.

La nostra **MISSIÓ** és acompanyar i atendre a tots els infants de l'escola intel·lectualment i emocionalment, la seva diversitat, fomentant el respecte, la tolerància, fent-los persones reflexives, crítiques, autònomes i competents en el seu dia a dia. La nostra **VISIÓ** la compartim en els diferents elements de la comunitat educativa: professorat i famílies compromeses i participatives en el projecte educatiu, alumnes amb curiositat per aprendre de tot allò que els envolta, membres de la comunitat escolar totalment integrats al centre educatiu sigui quin sigui el rol que ocupin: monitoratge, PAS, altres agents educatius. Els **VALORS** que guien al nostre centre són: escola democràtica, participativa, dialogant, plural, inclusiva, catalana, oberta a l'entorn, compromesa amb els objectius de desenvolupament sostenible, amb una mirada cap al canvi i la innovació educativa.

L'Escola Provençana, centre d'una línia, sempre s'ha caracteritzat per un ambient familiar i proper, fet que ha afavorit una bona convivència entre els diferents membres de la comunitat escolar, fomentant sobretot el diàleg i la resolució de conflictes de la manera més constructiva possible.

En els propers apartats anirem desplegant les bases del nostre Projecte de Convivència, que es centren en: el respecte, la llibertat, la democràcia, el diàleg, la comunicació, el treball conjunt entre l'escola i la família, el coneixement profund d'un mateix o d'una mateixa i dels/de les altres, la diversitat en l'expressió, l'estima, les relacions profundes, l'esforç, la responsabilitat, la inclusió, l'interès pel coneixement, l'acollida, la competència social, l'educació intercultural, l'educació emocional, l'educació per la pau, la coeducació... i un llarg etcètera. El conjunt d'accions que despleguem en el present document hauran de ser avaluades i enriquides segons les circumstàncies i l'efectivitat de les mesures previstes per a la seva aplicació.

## **4. COMPOSICIÓ I COORDINACIÓ DE LA COMISSIÓ DEL PROJECTE DE CONVIVÈNCIA**

Tal i com consta en el segon punt referent al “Marc legal de referència”:

“En els centres públics, correspon al director o directora formular la proposta inicial del Projecte de Convivència i fer-ne les modificacions i adaptacions corresponents, impulsar-ne l'elaboració tot garantint la participació de la comunitat escolar i aprovar-ne la proposta definitiva prèvia consulta preceptiva al consell escolar, el qual expressa el suport al projecte per una majoria de les tres cinquenes parts dels membres. En aquest sentit, la direcció del centre pot plantejar la creació d'un grup participat i/o de comissions mixtes de treball per a la seva elaboració”.

La comissió de convivència col·labora en la planificació, l'aplicació i el seguiment del Projecte de convivència. Ha d'estar integrada per un nombre igual de professors i professores (2) que de pares i mares (2), elegits entre els membres d'aquests sectors del consell escolar del centre. A part formen part el secretari i la directora del centre, que la presideix. En el nostre cas, per a l'elaboració inicial s'ha comptat amb una comissió formada per les coordinadores d'etapa, cap d'estudis i direcció de l'escola. El claustre intervé també en l'elaboració, modificació i actualització del present document.

La comissió de convivència hauria de tenir un paper destacat en la fase de seguiment i avaluació del Projecte, amb el seguiment de les mesures d'actuació durant el curs escolar i l'elaboració, si escau, de propostes de millora.

La comissió de convivència de l'Escola Provençana es va constituir en una reunió extraordinària de renovació del Consell Escolar el 10 de desembre de 2018.

## **5. PRINCIPIS QUE ORIENTEN L'ACCIÓ**

Quan parlem de convivència no ens limitem a la consideració de la conducta o dels problemes de disciplina. Des del nostre punt de vista, la convivència

implica que la institució contempli un projecte global d'organització de centre que parteixi de la prevenció.

Els principis d'actuació del projecte de convivència són:

- **La participació i la corresponsabilització de la comunitat educativa i dels agents educatius de l'entorn** per tal d'aconseguir una actuació compartida i coherent, eficaç i eficient, fonamentada en una cultura dialògica i intercultural, basada en l'acord i la norma i concretada amb fermesa, rigor i afecte.
- **L'actuació global i integral** perquè amb mesures parcel·lades no s'aconsegueix un clima necessari per a la convivència. Cal un plantejament integral i coordinat de tota la comunitat educativa, partint d'un procés d'aprenentatge col·lectiu i amb una organització que gestioni, articuli i doni sentit a les actuacions i als processos.
- **La descentralització** perquè cal que les decisions siguin contextualitzades. Un projecte de convivència ha de respondre a una necessitat percebuda col·lectivament, ha de ser flexible i ha de ser fruit d'un procés d'aprenentatge dels diferents agents educatius d'un territori.
- **La normalitat**, per tal d'adoptar, sempre que sigui possible, les propostes més clares, més properes i més integradores.
- **La millora constant de les actuacions**, a fi de donar una resposta ajustada a les necessitats més greus i més urgents i establir els instruments i els indicadors que permetin anar ajustant les estratègies, les actuacions i els recursos per a la consecució dels objectius.

## **6. ASPECTES QUE HA DE CONSIDERAR EL PROJECTE DE CONVIVÈNCIA**

### **6.1 NIVELLS D'ACTUACIÓ**

El plantejament global i integral que proposem comporta abordar el projecte de la convivència des dels nivells següents:

**A. Valors i actituds:** Contribuir que tot l'alumnat sigui competent en la relació amb si mateix, amb els altres i amb el món per tal d'aconseguir l'èxit acadèmic, personal, social i laboral.

**B. Resolució de conflictes:** Quan es produeixen situacions que atempten contra la convivència calen mecanismes d'actuació. D'acord amb un model integrat de resolució dels conflictes, entenem que, per abordar les diferents situacions en què es poden trobar els centres, calen orientacions i protocols per recuperar la relació entre les parts, reparar-ne els danys i aportar resolucions positives a aquestes situacions.

**C. Marc organitzatiu:** No és possible la convivència si no tenim una organització que gestioni, articuli i doni sentit a les actuacions i als processos. L'organització afavoreix o dificulta el clima de convivència. Per tant, un projecte de convivència ha de preveure actuacions sobre aspectes organitzatius dels centres. En aquest sentit, és imprescindible que el Projecte de Convivència sigui un document viu, interrelacionat i coherent amb la resta de documents de centre.

## 6.2 ÀMBITS D'ACTUACIÓ

Un plantejament global de la convivència necessita una acció coordinada i coherent entre tots els agents educatius que intervenen en els diferents espais i temps dels nostres alumnes. És per això que entenem que el projecte de convivència ha de plantejar-se des de tres àmbits d'intervenció: **centre, aula i entorn.**

Cal la continuïtat i coherència educativa en les diferents accions que es desenvolupin en els tres àmbits per donar respostes globals i garantir-ne l'èxit.

### 6.3 TEMES QUE ES PODEN DESENVOLUPAR PER NIVELL I ÀMBIT

Tenint en compte la complexitat d'elements que intervenen en la convivència considerem oportú delimitar l'acció en diferents temes que entenem imprescindibles per al desenvolupament d'un bon clima de convivència.

NIVELL	ÀMBIT		
	AULA	CENTRE	ENTORN
VALORS I ACTITUDS	Coeducació Educació intercultural Educació per la pau Educació socioemocional Educar en el respecte Educar en l'esforç i la responsabilitat Educar en la gestió positiva dels conflictes Inclusió		
RESOLUCIÓ DE CONFLICTES	Absentisme Conflictes greus Gestió i resolució positiva dels conflictes		
ORGANITZACIÓ DE CENTRE	Acollida Comunicació Estructura i gestió de recursos Norma Participació		

## 7. DIAGNOSI ACTUAL DE LA CONVIVÈNCIA AL NOSTRE CENTRE

### PUNTS FORTS

- Coneixem molt bé al nostre alumnat. Les relacions entre el professorat i l'alumnat són bones.
- L'objectiu de l'escola és mantenir una comunicació fluida entre el professorat, alumnat, famílies i altres membres de la comunitat educativa.
- Consciència de la importància d'una forta acció tutorial.
- Fem activitats que fomenten el treball en equip i les relacions internivells.
- Participem en activitats relacionades amb el nostre barri i L'Hospitalet.
- Existeixen normes a l'aula i al centre per generar una bona convivència.
- S'ensenya a gestionar els conflictes, sobretot a través del diàleg.
- L'equip docent té bones expectatives respecte a l'aprenentatge de tots els alumnes.
- Ens iniciem en metodologies d'aprenentatge cooperatiu, afavorint la inclusió i participació de tot tipus d'alumnes.
- La Comissió de Convivència vetlla per la proposta de mesures de promoció de la convivència en el centre, més enllà de gestionar les sancions.
- Comissions mixtes de treball i assemblees d'infants.

### PUNTS FEBLES

- Redacció del pla d'acció tutorial: entenem que la tutoria no es basa en un moment en concret dins l'horari, però manca definir actuacions més sistemàtiques dins del pla d'acció tutorial i consensuar amb tot el claustre per seguir una mateixa línia.
- En alguns moments, les relacions amb alguns companys d'un mateix grup no són fluides i es generen conflictes que es van allargant en el temps.
- Tot i dinamitzar activitats a l'hora de l'esbarjo, les instal·lacions condicionen bastant aquesta estona lúdica.
- Caldria una renovació en el mobiliari d'algunes aules per fer-les espais de treball més acollidors.

- Necessitem una formació pel professorat, PAS, monitoratge, alumnes i famílies en temes relacionats amb la convivència.
- Coneixement per part de la comunitat escolar dels canals a seguir: tutoria, especialistes, coordinació d'etapa, cap d'estudis, equip directiu, direcció.

## 8. OBJECTIUS GENERALS, OBJECTIUS ESPECÍFICS I INDICADORS

Priorització de les necessitats detectades en la nostra diagnosi:

OBJECTIUS GENERALS	OBJECTIUS ESPECÍFICS	INDICADORS
<b>1. Assegurar i garantir la participació, la implicació i el compromís de tota la comunitat escolar.</b>	1.1 Sensibilitzar la comunitat escolar de la necessitat d'elaborar un Projecte de convivència amb la implicació i el compromís de tots els agents educatius.	1.1.1 Relació d'actuacions de sensibilització per a cada sector de la comunitat escolar
	1.2 Constituir i dinamitzar la comissió de convivència.	1.2.1 Existència de la comissió de convivència 1.2.2 Nombre de reunions/periodicitat de la comissió de convivència
	1.3 Crear els espais necessaris per afavorir la participació dels diferents sectors de la comunitat en el seguiment del projecte.	1.3.1 Coordinació entre la comissió de convivència i la de l'elaboració del projecte.
	1.4 Incrementar la formació de la comunitat escolar en relació amb la convivència.	1.4.1 Oferta d'accions formatives en matèria de convivència adreçades als diferents sectors de la comunitat escolar 1.4.2 Percentatge de professorat format en temes de convivència
<b>2. Ajudar cada alumne a relacionar-se amb si mateix, amb els altres i amb el món.</b>	2.1 Potenciar les competències socioemocionals.	2.1.1 Inclusió en el currículum d'accions per potenciar les competències socioemocionals de l'alumnat (programes específics). 2.1.2 Inclusió en el Pla d'acció tutorial d'actuacions per desenvolupar les competències socioemocionals de



		<p>l'alumnat (dinàmiques de grup).</p> <p>2.1.3 Cursos en els quals es desenvolupen accions per formar en competència socioemocional.</p>
	2.2 Potenciar les habilitats i competències necessàries per a la gestió positiva dels conflictes.	2.2.1 Relació d'estratègies del centre que afavoreixen la gestió positiva dels conflictes (racó de diàleg, servei de mediació, tutoria compartida, pràctiques restauratives, dinàmiques de grup, etc.)
	2.3 Educar infants i joves en el desenvolupament d'uns valors instrumentals (respecte, esforç, responsabilitat, etc.) que els permetin formar-se com a futurs ciutadans responsables i compromesos.	<p>2.3.1 Relació d'actuacions orientades a l'educació en valors.</p> <p>2.3.2 Relació d'actuacions que promouen l'ajuda entre iguals en el centre.</p>
	2.4 Potenciar la competència social i ciutadana de l'alumnat.	<p>2.4.1 Inclusió en el currículum d'accions orientades a potenciar l'anàlisi crítica i la presa de decisions.</p> <p>2.4.2 Inclusió en l'acció tutorial d'accions orientades a potenciar l'anàlisi crítica i la presa de decisions.</p>
	2.5 Educar en el valor de la norma i potenciar la participació de l'alumnat en la seva elaboració.	<p>2.5.1 Inclusió en l'acció tutorial d'accions orientades a educar sobre el valor de la norma per a la convivència.</p> <p>2.5.2 Participació de l'alumnat en l'elaboració de les normes d'aula en el marc de l'acció tutorial.</p>
<b>3. Potenciar l'equitat i el respecte a la diversitat de l'alumnat en un marc de valors compartits.</b>	3.1 Garantir l'òptima incorporació dels nous membres de la comunitat escolar.	<p>3.1.3 Existència i difusió de protocols d'acollida de qualsevol membre de la comunitat escolar (alumnat, famílies, professorat, PAS, etc.).</p> <p>3.1.2 Relació d'activitats en el marc de l'acció tutorial per a</p>

		<p>l'acollida del nou alumnat.</p> <p>3.1.3 Existència d'un protocol específic per a l'acollida de l'alumnat nouvingut i les seves famílies.</p>
	<p>3.2 Promoure una cultura inclusiva que respecti i valori les diferències en un marc de valors compartits.</p>	<p>3.2.1 Relació d'estratègies metodològiques a l'aula que afavoreixen la interrelació dels alumnes.</p> <p>3.2.2 Relació d'accions orientades a fomentar el coneixement mutu.</p> <p>3.2.3 Existència d'una orientació acadèmica i professional no estereotipada per raons de gènere, origen o altres condicions personals i/o socials.</p> <p>3.2.4 Existència d'unes pautes d'ús de llenguatge inclusiu que donin el mateix protagonisme a tot l'alumnat.</p>
	<p>3.3 Potenciar l'educació intercultural.</p>	<p>3.3.1 Incorporació de la perspectiva intercultural a les àrees o matèries del currículum.</p> <p>3.3.2 Relació d'accions per visibilitzar la diversitat existent al centre.</p>
<p><b>4. Fomentar la mediació escolar i la cultura del diàleg com a eina bàsica en la gestió del conflicte.</b></p>	<p>4.1 Sensibilitzar la comunitat escolar en la importància del valor del diàleg i la gestió positiva dels conflictes.</p>	<p>4.1.1 Relació d'actuacions de sensibilització portades a terme en el centre.</p>
<p><b>5. Fomentar una cultura de la pau i la no-violència, juntament amb els valors que fan possible preservar i enriquir la vida de totes les persones.</b></p>	<p>5.1 Formar les persones perquè siguin capaces d'informar-se, entendre i analitzar críticament situacions de conflicte social, de violència i de pau.</p>	<p>5.2. Incorporació en el currículum de continguts sobre els drets humans i la comprensió crítica del món.</p>
	<p>5.2 Elaborar una estructura organitzativa i una gestió de</p>	<p>5.2.1 Existència de mesures per a l'acció tutorial compartida dins els equips docents (cotutories, tutors</p>

	<p>recursos que afavoreixin la convivència i el clima escolar.</p>	<p>referents,etc.).</p> <p>5.2.2 Existència d'estratègies per promoure la tutoria entre iguals.</p> <p>5.3.3 Existència de pautes d'organització dels espais per afavorir la convivència.</p> <p>5.4.4 Existència d'espais de relació informal per als diferents col·lectius del centre.</p>
	<p>5.3 Potenciar la participació de tots els sectors de la comunitat escolar com a element bàsic per garantir la convivència i el clima escolar.</p>	<p>5.3.1 Existència de comissions mixtes integrades per membres dels diferents sectors de la comunitat escolar.</p> <p>5.3.2 Grau de participació de les famílies en l'elaboració dels projectes de centre.</p> <p>5.3.3 Existència de coordinació periòdica de l'equip directiu amb l'AMPA.</p> <p>5.3.4 Participació de l'AMPA en els processos d'acollida de les famílies.</p>
	<p>5.4 Afavorir els canals de comunicació del centre educatiu com a elements facilitadors de la convivència i el clima escolar.</p>	<p>5.4.1 Existència d'un protocol de comunicació.</p> <p>5.4.2 Relació d'eines i canals de comunicació del centre que afavoreixin la comunicació entre els diversos sectors de la comunitat escolar (fòrum virtual, correu electrònic, taulell de novetats, bústia de suggeriments i reclamacions, intranet de centre, etc.).</p> <p>5.4.3 Relació d'estratègies de projecció i comunicació externa del centre (revistes, webs, blocs, etc.).</p>

## 9. PLANIFICACIÓ I ACTUACIONS

### 9.1. VALORS I ACTITUDS

#### COEDUCACIÓ

La **coeducació** és l'acció educativa fonamentada en el reconeixement de les potencialitats i individualitats de les nenes i els nens, i de les noies i els nois, independentment del seu sexe, orientació afectivosexual, identitat o expressió de gènere, potenciant així la igualtat real d'oportunitats. La coeducació cerca l'eliminació de tota mena de discriminació per raó de gènere, sexe o orientació afectivosexual i el respecte de la diversitat de l'alumnat.

ÀMBIT	ACTUACIONS	RESPONSABLES
AULA	<ul style="list-style-type: none"> <li>- Fer una distribució de responsabilitats, càrrecs i funcions equilibrada.</li> <li>- Incorporar l'ús habitual del llenguatge inclusiu i no sexista que doni el mateix protagonisme a tot l'alumnat.</li> <li>- Potenciar els espais de tutoria per establir diàlegs sobre el respecte a la diferència i l'equitat, i reflexionar sobre la identitat de gènere i l'expressió de gènere.</li> <li>- Treballar la diversitat familiar.</li> <li>- Potenciar relacions entre l'alumnat que es basin en relacions igualitàries i que trenquin estereotips.</li> </ul>	<ul style="list-style-type: none"> <li>- Tutor/a i cotutor/a</li> <li>- Mestres</li> <li>Especialistes</li> </ul>
CENTRE	<ul style="list-style-type: none"> <li>- Recollir en el PEC la importància de la coeducació.</li> <li>- Compartir la necessitat de treballar en la prevenció de la violència de gènere o per motius d'identitat de gènere, expressió de gènere o orientació afectivosexual.</li> <li>- Concretar en la Programació General Anual les accions que es realitzaran per fomentar l'educació igualitària.</li> <li>- Aplicar el protocol de prevenció, detecció i intervenció davant la violència masclista entre l'alumnat davant tota forma de violència contra les</li> </ul>	<ul style="list-style-type: none"> <li>- Direcció</li> <li>- Comissió de convivència</li> </ul>

	<p>alumnes, així com contra qualsevol alumne o alumna que no segueix un mandat de gènere normatiu.</p> <ul style="list-style-type: none"> <li>- Aplicar els protocols de prevenció, detecció i intervenció davant conductes d'odi i discriminació i el d'assetjament escolar a persones LGBTI en cas de conflicte greu amb l'alumnat per motius d'identitat de gènere, expressió de gènere o orientació afectivosexual.</li> <li>- Promoure la gestió positiva de situacions de conflicte vinculades a comportaments i actituds de caràcter sexista, d'identitat de gènere, expressió de gènere o orientació afectivosexual.</li> <li>- Programar activitats en els espais del lleure (menjador, biblioteca, gimnàs, pati, etc.) que fomentin la distribució de rols igualitaris entre l'alumnat.</li> </ul>	
ENTORN	<ul style="list-style-type: none"> <li>- Programar, conjuntament amb l'AMPA formació per a pares i mares per tal de compartir experiències i donar continuïtat i coherència a la tasca coeducadora.</li> <li>- Impulsar amb l'administració local el desenvolupament d'activitats lúdiques, culturals i esportives que tinguin una dimensió educativa a favor de la coeducació i de la prevenció de la violència masclista.</li> </ul>	<ul style="list-style-type: none"> <li>- Direcció</li> <li>- AMPA</li> <li>- Administració local</li> </ul>

## EDUCACIÓ INTERCULTURAL

L'**Educació intercultural** és una resposta pedagògica a l'exigència de preparar a la ciutadania perquè pugui desenvolupar-se en una societat plural i democràtica. Té com a finalitat última la igualtat en drets, deures i oportunitats de totes les persones i el dret a la diferència en un marc de valors convivencials compartits, tot promovent espais de relació i inclusió. Així mateix, promou l'ús de la llengua catalana en un marc plurilingüe com un element de cohesió i igualtat d'oportunitats.

ÀMBIT	ACTUACIONS	RESPONSABLES
AULA	<ul style="list-style-type: none"> <li>- Programar activitats per potenciar el coneixement mutu i la cohesió d'aula.</li> <li>- Promoure espais de reflexió i acompanyament de les emocions.</li> <li>- Garantir que tot l'alumnat i les seves famílies puguin entendre la informació sobre el procés d'aprenentatge i els resultats d'avaluació.</li> <li>- Fomentar l'ús de la llengua catalana com una llengua de cohesió i com a eix vertebrador d'un projecte plurilingüe.</li> <li>- Fomentar l'acció tutorial compartida.</li> </ul>	<ul style="list-style-type: none"> <li>- Tutor/a i cotutor/a</li> <li>- Mestres Especialistes</li> </ul>

	- Realitzar a l'aula activitats prèvies a l'arribada d'un nou alumne per facilitar-ne el coneixement i millorar-ne la rebuda.	
CENTRE	<ul style="list-style-type: none"> <li>- Incorporar la perspectiva intercultural en el Projecte educatiu i en la resta de documents del centre com a element bàsic per a l'èxit educatiu.</li> <li>- Tenir present la perspectiva intercultural en el projecte curricular de centre.</li> <li>- Dissenyar en el Pla d'acció tutorial activitats que fomentin el reconeixement i la valoració de la diversitat cultural de l'alumnat.</li> <li>- Facilitar la participació dels alumnes en totes les activitats curriculars.</li> <li>- Promoure des de l'Equip Directiu estratègies pedagògiques, materials i recursos per atendre millor la diversitat cultural.</li> <li>- Fer servir el protocol de prevenció, detecció i intervenció davant conductes d'odi i discriminació en cas de detectar situacions de conflicte que impliquin discriminació per raó d'origen.</li> <li>- Obrir espais de diàleg i mediació entre iguals per a la resolució positiva dels conflictes.</li> <li>- Facilitar una oferta de menús escolars que pugui donar resposta a les diverses tradicions culturals.</li> <li>- Incloure en la memòria anual la valoració de les actuacions realitzades per promoure l'educació intercultural, elaborant, si escau, propostes de millora.</li> </ul>	<ul style="list-style-type: none"> <li>- Direcció</li> <li>- Comissió de convivència</li> </ul>
ENTORN	<ul style="list-style-type: none"> <li>- Garantir que les famílies novingudes coneguin el funcionament del centre i del sistema educatiu català.</li> <li>- Promoure la participació de les famílies en la vida del centre.</li> <li>- Intercanviar experiències i estratègies al voltant de l'educació intercultural.</li> </ul>	<ul style="list-style-type: none"> <li>- Direcció</li> <li>- AMPA</li> </ul>

## EDUCACIÓ PER LA PAU

L'educació per la pau té com a objectiu fomentar una cultura de pau i no-violència, juntament amb els valors que fan possible preservar i millorar la vida de totes les persones. Si considerem la pau no només com a no-violència, no-guerra, sinó com un estat de convivència en què les persones puguin establir entre elles relacions d'harmonia, bo i formant societats lliures i equitatives, l'educació per a la pau està conformada per tots els valors, comportaments, pràctiques, actituds, sentiments i creences que acaben construint la pau, que esdevé un valor ètic social per ella mateixa.\_

ÀMBIT	ACTUACIONS	RESPONSABLES
AULA	<ul style="list-style-type: none"> <li>- Afavorir la reflexió sobre la pau basada en l'equitat, la justícia social, els drets humans i la resolució pacífica de conflictes.</li> <li>- Utilitzar els espais de tutoria per potenciar el respecte, el diàleg i la cooperació entre els companys com a base de l'educació per la pau.</li> <li>- Crear condicions per gaudir del silenci a l'aula com a espai de reflexió.</li> <li>- Fomentar la democràcia i la participació a través de l'organització de l'aula (càrrecs de responsabilitat, assemblees d'aula, etc.).</li> <li>- Utilitzar la tutoria individualitzada per fomentar en l'alumnat el diàleg i l'empatia.</li> <li>- Establir relacions entre l'alumnat que es basin en el reconeixement i el respecte mutu (tutoria entre iguals, apadrinament lector, etc.).</li> <li>- Valorar i potenciar l'esforç i el compromís personal per a la construcció de la pau i la no-violència.</li> <li>- Assegurar-nos que els materials educatius utilitzats estan impregnats de valors fonamentadors d'una cultura de pau.</li> <li>- Realitzar activitats lligades amb campanyes d'organismes que treballen en favor de la pau i el respecte als drets humans.</li> <li>- Disposar de materials i recursos que ens permetin treballar valors i actituds relacionats amb l'educació per la pau (cooperació, ajuda, no-violència, etc.).</li> </ul>	<ul style="list-style-type: none"> <li>- Tutor/a i cotutor/a</li> <li>- Mestres Especialistes</li> </ul>
CENTRE	<ul style="list-style-type: none"> <li>- Concretar en la Programació general anual de centre les accions que es realitzaran per fomentar la cultura de la pau.</li> <li>- Revisar les NOFC per tal de garantir que recollim normes clares que garanteixin el respecte als drets i el compliment dels deures de l'alumnat.</li> <li>- Establir en el Pla d'acció tutorial mesures, estratègies i actuacions per al desenvolupament de la cultura de la pau en el centre.</li> <li>- Reforçar el treball en equip entre el professorat com un model de convivència.</li> <li>- Fomentar el treball cooperatiu entre els membres de la comunitat escolar com a model de convivència (comissions mixtes: comissió pedagògica, comissió econòmica, comissió d'activitats extraescolars, etc.).</li> <li>- Implicar les famílies i l'alumnat en la comissió de convivència per tal de promoure un bon clima de centre.</li> <li>- Incloure en la programació curricular activitats d'aula per treballar amb els alumnes els drets humans, especialment els drets dels infants, i promoure campanyes de difusió tant dins com fora del centre.</li> </ul>	<ul style="list-style-type: none"> <li>- Direcció</li> <li>- Comissió de convivència</li> </ul>
ENTORN	<ul style="list-style-type: none"> <li>- Impulsar amb l'administració local el desenvolupament de projectes comunitaris (Plans educatius d'entorn o altres projectes socioeducatius).</li> <li>- Potenciar les relacions de partenariat amb altres entitats de l'entorn per tal d'implicar l'alumnat en accions conjuntes que tinguin com a objectiu la sensibilització i la construcció de la pau.</li> <li>- Col·laborar amb les entitats de l'entorn per promoure accions de servei comunitari.</li> </ul>	<ul style="list-style-type: none"> <li>- Direcció</li> <li>- AMPA</li> <li>- Administració local</li> </ul>

## **EDUCACIÓ SOCIOEMOCIONAL**

Entenem per **educació socioemocional** la que permet capacitar de conèixer i reconèixer les pròpies emocions i les dels altres, i saber expressar-les, utilitzar-les i gestionar-les de manera positiva. Això permet adquirir unes adequades actituds personals que ajudaran a establir i mantenir bones relacions amb els altres i a viure en societat. L'educació socioemocional ha de facilitar també el treball cooperatiu i la gestió positiva dels conflictes, de tal manera que es contribueixi a generar un bon clima de convivència. En aquest sentit, un ambient relacional positiu, amb vincles de confiança i suport, pot facilitar que l'aprenentatge sigui més significatiu, interessant i engrescador i, conseqüentment, l'èxit educatiu de tots els nens i les nenes.

Les competències socioemocionals es poden estructurar en cinc grans blocs:

- **Consciència emocional:** implica percebre els propis sentiments i emocions, ser capaç d'identificar-los i de posar-los nom (por, enuig, alegria...).
- **Regulació emocional:** permet gestionar les emocions de manera apropiada, tant per prevenir estats emocionals negatius (l'ansietat, l'estrès, la depressió...) com per generar emocions positives (l'alegria, l'amor, l'humor...). Requereix de l'autocontrol de les emocions (impulsivitat, ira, violència...).
- **Autonomia emocional:** facilita l'autogestió personal, en la qual intervenen diversos elements com l'autoestima, l'autoconeixement, la capacitat de demanar ajuda, la resiliència o l'autoeficàcia emocional, entesa com la capacitat de generar les emocions desitjades.

**Competència social:** comporta mantenir bones relacions amb altres persones, el que implica dominar les habilitats socials bàsiques (saber disculpar-se, dir no...) i disposar de capacitat per a la comunicació efectiva, amb actituds prosocials i de cooperació.



L'assertivitat, entesa com la capacitat de saber defensar les pròpies idees acceptant i respectant alhora les dels altres, és també una habilitat important per desenvolupar la competència social.

- Competències per a la vida i el benestar: ens permeten organitzar la nostra vida de forma sana i equilibrada, facilitant-nos experiències de satisfacció o benestar. Algunes d'aquestes competències són la capacitat de fixar-se objectius realistes, prendre decisions de manera operativa, exercir la ciutadania de forma compromesa i solidària, gaudir del propi benestar i transmetre'l als qui ens envolten, etc.

ÀMBIT	ACTUACIONS	RESPONSABLES
AULA	<ul style="list-style-type: none"> <li>- Contemplar en la tutoria individualitzada els aspectes emocionals i afectius i les expectatives dels alumnes.</li> <li>- Realitzar activitats perquè l'alumnat desenvolupi la consciència emocional (percebre emocions i sentiments, identificar-los, posar-hi nom, expressar-los, etc.).</li> <li>- Realitzar activitats perquè l'alumnat gestioni i reguli les seves emocions (preveure estats emocionals negatius, generar emocions positives, autocontrolar-se, etc.).</li> <li>- Realitzar activitats perquè l'alumnat desenvolupi l'autoestima.</li> <li>- Responsabilitzar l'alumnat del seu aprenentatge.</li> <li>- Desenvolupar estratègies d'autoconeixement (tests de personalitat, enquestes sobre gustos i aficions, activitats d'autoavaluació, etc).</li> <li>- Realitzar activitats perquè l'alumnat desenvolupi la seva capacitat de resiliència.</li> <li>- Potenciar la tutoria entre iguals en el grup classe i entre l'alumnat de diferents nivells.</li> <li>- Planificar dinàmiques de grup per practicar l'empatia entre els alumnes.</li> <li>- Planificar dinàmiques de grup per potenciar una conducta assertiva entre els alumnes.</li> <li>- Potenciar els càrrecs de responsabilitat (delegat/da, encarregats de material, llista, neteja, etc.) i les assemblees d'aula com una oportunitat per fomentar la competència social.</li> <li>- Realitzar activitats per fomentar la interacció emocional positiva (activitats d'elogi dels companys, reconeixement i respecte mutu, relacions cordials i afectuoses, etc.).</li> <li>- Inserir en els continguts curriculars activitats per treballar l'educació socioemocional.</li> </ul>	<ul style="list-style-type: none"> <li>- Tutor/a i cotutor/a</li> <li>- Mestres Especialistes</li> </ul>

	<ul style="list-style-type: none"> <li>- Treballar el contingut de contes i dilemes morals amb la metodologia reflexiva.</li> <li>- Promoure activitats curriculars que permetin expressar i argumentar opinions, pensaments, emocions i vivències.</li> <li>- Disposar de qüestionaris de valoració o observacions d'aula dels aspectes més rellevants de la competència social i detectar-ne possibles mancances o problemes.</li> <li>- Treballem la competència comunicativa des de les diferents matèries curriculars de manera transversal.</li> <li>- Treballar els elements bàsics de bona comunicació (l'escolta i el respecte al torn de paraula, els agraïments, les disculpes, les salutacions, etc.).</li> <li>- Incorporar els llenguatges expressius i artístics a la pràctica educativa per aportar-hi una dimensió expressiva i creativa.</li> <li>- Dur a terme activitats per la prevenció del mal ús relacional de les tecnologies de la comunicació.</li> <li>- Fer ús de mètodes d'aprenentatge cooperatiu (treball d'investigació, ensenyament recíproc, aprenentatge entre iguals, projectes compartits...) per facilitar la comunicació i la relació entre l'alumnat.</li> <li>- Formar els grups de treball de l'alumnat tenint en compte les intel·ligències múltiples.</li> <li>- Potenciar un espai i un temps a l'aula per poder gaudir de períodes de silenci, que permetin a l'alumnat els moments d'introspecció i reflexió propis del procés d'aprenentatge.</li> <li>- Vetllar perquè les situacions de canvi de classe o d'activitat es facin de manera ordenada i relaxada.</li> </ul>	
CENTRE	<ul style="list-style-type: none"> <li>- Prendre consciència que tota la comunitat escolar (professorat, pares i mares, membres del PAS) som un model de referència per a l'alumnat.</li> <li>- Recollim en els documents de centre la necessitat de treballar els valors de l'educació socioemocional.</li> <li>- Incorporar els valors de l'educació socioemocional en el Projecte educatiu.</li> <li>- Concretar en la Programació general anual de centre les accions que es realitzaran per fomentar l'educació socioemocional en el centre.</li> <li>- Incloure en la carta de compromís educatiu els objectius i compromisos per a la creació i el manteniment d'un entorn de convivència i respecte en el centre.</li> <li>- Tenir en compte en el Pla d'acollida els aspectes emocionals de l'alumnat.</li> <li>- Establir en el Pla d'acció tutorial mesures, estratègies i actuacions per al desenvolupament de l'educació socioemocional en el centre.</li> <li>- Concretar en la programació curricular com es promouran i s'avaluaran la competència comunicativa i la competència social.</li> <li>- Compartir amb els diferents serveis del centre (menjador, acollida matinal, extraescolars, etc.) els objectius del programa de competència social que el centre desenvolupi.</li> <li>- Disposar de recursos i materials que ajudin al desenvolupament socioemocional i comunicatiu.</li> </ul>	<ul style="list-style-type: none"> <li>- Direcció</li> <li>- Comissió de convivència</li> </ul>

	<ul style="list-style-type: none"> <li>- Disposar d'estratègies per recollir, canalitzar i tractar situacions de tensió emocional de l'alumnat (pors i tabús, pèrdua i dol, vida i mort).</li> <li>- Preveure en l'horari de centre la realització d'assemblees de classe i reunions de delegats i delegades.</li> <li>- Aprofitar els espais informals de l'alumnat per realitzar activitats de cohesió de grup i foment de la convivència (jocs cooperatius, activitats esportives no competitives, etc.).</li> <li>- Incloure propostes de creació i ús de revistes en suport paper o digital (blocs, webs, altres recursos telemàtics) com a eines per a la millora de la competència comunicativa.</li> <li>- Incloure en el Pla de formació de centre actuacions formatives relacionades amb l'educació socioemocional.</li> <li>- Aportar les experiències que es duen a terme en el centre als seminaris de traspàs primària-secundària, reunions amb altres centres de l'entorn.</li> <li>- Incloure en la memòria anual la valoració de les actuacions realitzades per promoure l'educació socioemocional, elaborant, si escau, propostes de millora.</li> </ul>	
<p><b>ENTORN</b></p>	<ul style="list-style-type: none"> <li>- Potenciar la participació dels docents en la formació de les famílies per tal de compartir experiències i donar continuïtat i coherència a la tasca educativa.</li> <li>- Participar en projectes i activitats públiques, conjuntament amb altres centres, que desenvolupin la capacitat de comunicació de l'alumnat com un element d'interrelació.</li> <li>- Coordinar-se amb les biblioteques municipals per potenciar les capacitats comunicatives (gust per la lectura, etc.) i el respecte per la diversitat lingüística (per exemple, l'activitat "conta contes").</li> </ul>	<ul style="list-style-type: none"> <li>- Direcció</li> <li>- AMPA</li> <li>- Administració local</li> </ul>

Dinàmiques d'aula: 2020-2021 CM

2021-2022 CI-CM-CS

### **EDUCAR EN EL RESPECTE**

El **respecte** s'entén com l'actitud de reconeixement dels drets de les persones i la valoració de la seva identitat, opinió i manera de pensar, i constitueix el principi bàsic per viure i conviure en societat. La manca de respecte pot generar conflictes en tots els àmbits: personal, familiar, escolar, etc.

ÀMBIT	ACTUACIONS	RESPONSABLES
AULA	<ul style="list-style-type: none"> <li>- Realitzar activitats tutorialis que desenvolupin l'autoconeixement de l'alumnat.</li> <li>- Acompanyar l'alumnat en el reconeixement dels seus límits i capacitats.</li> <li>- Educar l'alumnat en el coneixement i l'expressió de les emocions pròpies.</li> <li>- Realitzar activitats que desenvolupin l'autoestima entre l'alumnat.</li> <li>- Treballar els elements bàsics de bona comunicació (saber escoltar i respectar el torn de paraula, saber demanar, saber disculpar-se, saber elogiar, saber rebre elogis, etc.).</li> <li>- Educar l'alumnat en el reconeixement i respecte a les emocions dels altres.</li> <li>- Potenciar la figura dels delegats i delegades com una oportunitat per exercir el valor del respecte.</li> <li>- Programar activitats per educar l'alumnat en una conducta assertiva (expressar els sentiments, les emocions o els pensaments propis amb convenciment, però respectant els altres).</li> <li>- Utilitzar les reunions o assemblees de l'alumnat per promocionar el respecte com a valor bàsic per a la convivència.</li> <li>Implicar l'alumnat en l'elaboració de normes de grup que promoguin un tracte atent i curós entre l'alumnat (evitar l'ús dels malnoms, sol·licitar les coses correctament, donar les gràcies, etc.).</li> <li>- Treballar l'adquisició d'hàbits i rutines (puntualitat, respecte al torn de paraula, realització de feines/deures, etc.) que impliquen una mostra de respecte al grup.</li> <li>- Educar en l'ús responsable de les tecnologies de la informació seguint les orientacions del Pla TAC (Internet Segura).</li> <li>- Treballar amb l'alumnat pautes de comportament i comunicació que garanteixin una actitud de respecte envers el professorat.</li> <li>- Prendre mesures de reutilització i reciclatge de materials d'aula i de reducció del consum energètic.</li> <li>- Promoure accions de servei comunitari des del currículum per afavorir el coneixement i el respecte pel medi natural i cultural.</li> <li>- Potenciar les sortides escolars des de cada àrea i el treball amb altres centres per conèixer millor i respectar el nostre entorn.</li> </ul>	<ul style="list-style-type: none"> <li>- Tutor/a i cotutor/a</li> <li>- Mestres Especialistes</li> </ul>
CENTRE	<ul style="list-style-type: none"> <li>- Sensibilitzar sobre la importància del respecte, especialment al professorat, com un principi bàsic en l'aprenentatge.</li> <li>- Prendre consciència que tota la comunitat escolar (professorat, pares i mares, membres del PAS) som un model de referència per a l'alumnat.</li> <li>- Incloure en el Projecte educatiu de centre el respecte i el reconeixement de la pluralitat de creences i opinions, i la necessitat d'evitar qualsevol tipus de discriminació per motius d'origen, sexe o altra condició.</li> <li>- Concretar en la Programació general anual de centre les accions que es preveu realitzar per fomentar l'educació en el respecte.</li> </ul>	<ul style="list-style-type: none"> <li>- Direcció</li> <li>- Comissió de convivència</li> </ul>

	<ul style="list-style-type: none"> <li>- Revisar les NOFC per tal de garantir que recollim normes clares que garanteixin el respecte entre tots els membres de la comunitat escolar.</li> <li>- Dissenyar en el pla d'acció tutorial activitats que fomentin el diàleg, el respecte i la valoració de les diverses opinions i creences.</li> <li>- Potenciar el treball en equip per tal de facilitar les relacions entre els membres de la comunitat escolar (comissions mixtes: comissió pedagògica, comissió econòmica, comissió d'activitats extraescolars, etc.).</li> <li>- Garantir el dret a la privacitat dels membres de la comunitat escolar (drets d'imatge, dret a la intimitat, etc.).</li> <li>- Gestionar des del respecte la diversitat religiosa i cultural en el centre.</li> <li>- Implicar la comunitat escolar en la cura i manteniment de les instal·lacions del centre.</li> </ul>	
ENTORN	<ul style="list-style-type: none"> <li>- Organitzar conjuntament amb les AMPA activitats que fomentin entre l'alumnat el coneixement, la cura de l'entorn i el compromís cívic.</li> <li>- Intercanviar experiències i estratègies al voltant del respecte a l'entorn natural, social i cultural.</li> </ul>	<ul style="list-style-type: none"> <li>- Direcció</li> <li>- AMPA</li> </ul>

### **EDUCAR EN L'ESFORÇ I LA RESPONSABILITAT**

L'**esforç** és la capacitat que tenim de treballar durant un temps continuat per aconseguir uns objectius determinats. En l'àmbit escolar, l'esforç constitueix la base fonamental perquè l'alumnat obtingui un major rendiment. El valor de l'esforç els ajudarà a ampliar al màxim les capacitats que porten dins per obtenir uns millors resultats. També els permetrà vèncer i superar els obstacles en els diferents àmbits de la seva vida.

Entenem per **responsabilitat** la capacitat de dur a terme els compromisos adquirits i d'assumir les conseqüències dels seus actes. En l'àmbit escolar, es tractaria, doncs, d'aconseguir que l'alumnat es comprometi en el procés d'aprenentatge, és a dir, que sabés quins són els seus deures i dur-los a terme de la forma més autònoma possible.

ÀMBIT	ACTUACIONS	RESPONSABLES
AULA	- Potenciar la figura dels delegats i delegades com una oportunitat per exercir el valor de la responsabilitat.	- Tutor/a i cotutor/a

	<ul style="list-style-type: none"> <li>- Potenciar les assemblees d'aula com una oportunitat per exercir el valor de la responsabilitat.</li> <li>- Establir càrrecs a l'aula com una oportunitat per exercir el valor de la responsabilitat entre l'alumnat (delegat/da, material, llista, neteja, etc.).</li> <li>- Fomentar la tutoria entre iguals per educar en valors i compromís.</li> <li>- Orientar l'alumnat en el coneixement de les pròpies capacitats i límits.</li> <li>- Ajudar l'alumnat a reflexionar abans de realitzar una acció i a valorar les conseqüències que se'n poden desprendre i fer-se'n responsable.</li> <li>- Ajudar l'alumnat a marcar-se objectius d'aprenentatge i planificar l'acció per aconseguir-los (priorització de feines i deures, planificació de les tasques escolars, previsions d'avaluació, etc.), sobretot a cicles superiors.</li> <li>- Fomentar la constància i l'esforç en la realització de les feines i l'adquisició dels objectius del propi aprenentatge.</li> <li>- Fer ús de mètodes d'aprenentatge cooperatiu per potenciar el valor de l'esforç col·lectiu.</li> <li>- Elogiar les tasques realitzades i reconèixer l'esforç i la capacitat de superació.</li> </ul>	<ul style="list-style-type: none"> <li>- Mestres Especialistes</li> </ul>
CENTRE	<ul style="list-style-type: none"> <li>- Incorporar els valors de l'esforç i la responsabilitat en el Projecte educatiu com a elements bàsics per a l'èxit educatiu.</li> <li>- Incloure en la Programació general anual de centre accions per promoure el valor de l'esforç i la responsabilitat.</li> <li>- Incidir en els deures o responsabilitats per garantir els drets de tothom recollits en les NOFC.</li> <li>- Dissenyar en el Pla d'acció tutorial activitats que fomentin els valors de l'esforç i la responsabilitat entre l'alumnat, i el compromís tant individual com col·lectiu.</li> <li>- Difondre les actuacions de compromís cívic de qualsevol membre de la comunitat educativa com a referents positius.</li> <li>- Implicar la comunitat escolar en la cura i el manteniment del centre i el seu l'entorn (jornades de manteniment i decoració, campanyes de reutilització, reciclatge i reducció del consum energètic, etc.).</li> <li>- Incloure en el Pla de formació del professorat actuacions formatives sobre l'educació en valors.</li> </ul>	<ul style="list-style-type: none"> <li>- Direcció</li> <li>- Comissió de convivència</li> </ul>
ENTORN	<ul style="list-style-type: none"> <li>- Col·laborar amb les entitats de l'entorn per promoure accions de servei comunitari.</li> <li>- Potenciar la participació dels docents en la formació de les famílies per tal de compartir experiències i donar continuïtat i coherència a la tasca educativa.</li> <li>- Intercanviar experiències i estratègies al voltant de la solidaritat i el compromís cívic.</li> </ul>	<ul style="list-style-type: none"> <li>- Direcció</li> <li>- AMPA</li> <li>- Administració local</li> </ul>

## **EDUCAR EN LA GESTIÓ POSITIVA DELS CONFLICTES**

Definim el **conflicte** com una situació en la qual dues o més persones estan en desacord perquè els seus interessos són incompatibles o bé els perceben així. L'educació en la gestió positiva dels conflictes té com a objectiu primordial proporcionar a l'alumnat les eines, les estratègies i les habilitats necessàries per entendre el conflicte com una oportunitat d'aprenentatge i gestionar-lo de manera constructiva per tal de transformar-lo eliminant els factors violents.

La **mediació** és un procés de gestió positiva de conflictes. Parteix del fet que, quan es produeix un conflicte, no es tracta de guanyar o perdre, sinó d'intentar arribar a un acord consensuat i cooperatiu entre les dues parts amb l'ajuda d'un tercer.

Call introduir un nou enfocament en relació a la gestió positiva dels conflictes en l'àmbit escolar que contempli, a més de la mediació, programes de justícia restaurativa. En aquest sentit, les **pràctiques restauratives** són eines que pretenen millorar la convivència a través de la creació de vincles, de fer comunitat i abordar el conflicte des de la reparació del dany i el restabliment de les relacions personals. Aquestes pràctiques parteixen del principi que «els éssers humans tenen més probabilitat de fer canvis positius en el seu comportament quan les coses van amb ells, en lloc de fer-les a ells o per a ells. En aquest sentit les pràctiques restauratives promouen la participació de tot l'alumnat implicat, ja sigui directament o indirectament, en processos que els permeten responsabilitzar-se de les seves accions i comprometre's en les solucions.

ÀMBIT	ACTUACIONS	RESPONSABLES
AULA	<ul style="list-style-type: none"> <li>- Fomentar, en el marc d'acció tutorial, els valors necessaris per una convivència positiva a l'aula i la gestió positiva dels conflictes, com el respecte, la responsabilitat, la cooperació, etc.</li> <li>- Desenvolupar la competència social de l'alumnat mitjançant el treball de les habilitats cognitives, la gestió emocional, la maduresa moral i les habilitats socials.</li> <li>- Ajudar l'alumnat a reflexionar abans de realitzar una acció, a valorar les conseqüències que se'n poden desprendre i fer-se'n</li> </ul>	<ul style="list-style-type: none"> <li>- Tutor/a i cotutor/a</li> <li>- Mestres Especialistes</li> </ul>

	<p>responsable.</p> <ul style="list-style-type: none"> <li>- Fomentar el diàleg respectuós i l'escolta activa.</li> <li>- Fer participar l'alumnat en el procés d'elaboració de les normes de convivència d'aula.</li> <li>- Revisar les relacions a l'aula per evitar situacions d'abús de poder i exclusió.</li> <li>- Programar tallers o sessions de formació específiques adreçades a l'alumnat per a la prevenció de la violència entre iguals, el maltractament, l'assetjament, el consum i la dependència de tòxics, etc.</li> <li>- Promoure, en el marc de la tutoria, l'assemblea de classe com a espai de diàleg per prevenir els conflictes de convivència.</li> <li>- Introduir, de manera transversal, en el currículum de totes les matèries, eines de gestió positiva de conflictes (la negociació informal i formal, el diàleg empàtic, l'escolta activa, etc.).</li> <li>- Promoure a les diferents àrees curriculars metodologies que contribueixen a educar en la gestió positiva dels conflictes com el treball cooperatiu i el treball per projectes.</li> <li>- Dur un registre sistemàtic dels conflictes de l'aula (freqüència, tipologia, franja horària, matèria...), de les circumstàncies (espai, hora, situació personal, etc.) i de les actuacions per a la seva gestió.</li> <li>- Elaborar protocols consensuats per l'equip docent amb orientacions per a la gestió efectiva de conflictes a l'aula (establiment de límits, advertiments, compromisos, etc.).</li> </ul>	
CENTRE	<ul style="list-style-type: none"> <li>- Recollir en el PEC de centre l'educació en la gestió positiva de conflicte i la cultura de mediació.</li> <li>- Concretar en el Programació general anual de centre actuacions sobre l'educació en la gestió positiva dels conflictes i la cultura de la mediació amb tota la comunitat escolar.</li> <li>- Incloure activitats relacionades amb l'educació en la gestió positiva del conflicte i la cultura de mediació en el pla d'acció tutorial.</li> <li>- Incloure activitats relacionades amb l'educació en la gestió positiva del conflicte i la cultura de mediació en el pla d'acció tutorial.</li> <li>- Potenciar el treball cooperatiu i el treball per projectes en tots els àmbits del centre educatiu per afavorir les relacions assertives.</li> <li>- Impulsar projectes que fomentin les relacions d'ajuda i aprenentatge entre iguals (tutoria entre iguals, apadrinament, etc.).</li> <li>- Oferir, en el marc del Pla de formació de centre, formació al professorat i, si escau, a les famílies, al PAS i a l'alumnat, sobre educar en gestió positiva dels conflictes.</li> <li>- Impulsar l'intercanvi d'experiències en relació amb l'educació de la gestió positiva dels conflictes i mediació entre els diferents equips docents.</li> </ul>	<ul style="list-style-type: none"> <li>- Direcció</li> <li>- Comissió de convivència</li> </ul>
ENTORN	<ul style="list-style-type: none"> <li>- Impulsar l'intercanvi d'experiències en relació a l'educació en la gestió positiva del conflicte entre els centres educatius d'un territori.</li> <li>- Convidar les famílies a participar en les activitats formatives del centre sobre educar en la gestió positiva dels conflictes.</li> </ul>	<ul style="list-style-type: none"> <li>- Direcció</li> <li>- AMPA</li> </ul>



- Administració local

Pràctiques restauratives: 2020-2021 cap d'estudis, direcció. Assessorament CRP L'Hospitalet.

### INCLUSIÓ

L'**educació inclusiva** és aquella que ofereix a tots els infants i joves altes expectatives d'èxit educatiu, independentment de les seves característiques, necessitats o discapacitats, i l'oportunitat de créixer i aprendre conjuntament compartint experiències i situacions d'aprenentatge.

ÀMBIT	ACTUACIONS	RESPONSABLES
AULA	<ul style="list-style-type: none"> <li>- Incloure, en el marc de l'acció tutorial, actuacions de cohesió de grup.</li> <li>- Potenciar els espais de tutoria per establir diàlegs sobre el respecte a la diferència i a la diversitat.</li> <li>- Intervenir de manera ràpida i amb fermesa per erradicar actituds i expressions discriminatòries o qualsevol acte de violència.</li> <li>- Revisar les relacions que es donen dins l'aula, mitjançant sociogrames, per ajudar que siguin igualitàries i no discriminatòries.</li> <li>- Reorganitzar periòdicament els grups i/o llocs de treball dins l'aula per fomentar la relació entre l'alumnat.</li> <li>- Potenciar la tutoria individualitzada i la tutoria entre iguals.</li> <li>- Comprovar que els materials educatius utilitzats estan impregnats de valors inclusius (equitat, atenció i respecte a la diversitat, etc.).</li> <li>- Detectar les necessitats específiques dels alumnes (físiques, cognitives, afectives i relacionals, i socials).</li> <li>- Utilitzar diversos mètodes d'ensenyament i aprenentatge.</li> </ul>	<ul style="list-style-type: none"> <li>- Tutor/a i cotutor/a</li> <li>- Mestres Especialistes</li> </ul>
CENTRE	<ul style="list-style-type: none"> <li>- Compartir un mateix concepte d'inclusió, valorar la realitat del centre i diagnosticar necessitats.</li> <li>- Incorporar els valors de l'escola inclusiva en el Projecte educatiu de centre.</li> <li>- Concretar en la Programació general anual de centre les accions previstes per fomentar una educació inclusiva.</li> <li>- Incloure en les NOFC normes clares que garanteixin el respecte a tothom independentment de la seva condició, capacitat o</li> </ul>	<ul style="list-style-type: none"> <li>- Direcció</li> <li>- Comissió de convivència</li> </ul>

	<p>característiques.</p> <ul style="list-style-type: none"> <li>- Dissenyar en el Pla d'acció tutorial activitats que fomentin el coneixement i el respecte per la diversitat de l'alumnat.</li> <li>- Fer de la Comissió d'atenció a la diversitat l'instrument de coordinació, planificació i avaluació de les estratègies i mesures per avançar cap a una escola inclusiva.</li> <li>- Analitzar els suports i recursos necessaris per atendre convenientment la diversitat de l'alumnat.</li> <li>- Diversificar les formes d'avaluació per donar resposta a diversos estils d'aprenentatge.</li> <li>- Crear un banc de recursos per desenvolupar una educació inclusiva.</li> <li>- Tenir en compte les orientacions i recursos sobre inclusió digital que aporta la XTEC.</li> <li>- Incloure en el Pla de formació de centre actuacions formatives relacionades amb l'atenció a la diversitat i la inclusió.</li> </ul> <p>Taller formatiu FEI - Claustre de mestres, EAP, formadores FEI - 1r i 2n trimestre 2020-2021.</p>	
<p><b>ENTORN</b></p>	<ul style="list-style-type: none"> <li>- Organitzar conjuntament amb les AMPA activitats i jornades que fomentin la convivència, el coneixement mutu entre les famílies i el respecte a la diversitat.</li> <li>- Intercanviar experiències i estratègies al voltant de l'educació inclusiva.</li> <li>- Treballar coordinadament amb els serveis educatius en relació amb l'alumnat amb necessitats educatives especials (CRP, EAP, ELIC, CREDA, CREDV, etc.).</li> </ul> <p>Tallers d'estudi assistit: 2020-2021 PMOE, CM-CS, Casal Quico Sabaté.</p>	<ul style="list-style-type: none"> <li>- Direcció</li> <li>- AMPA</li> <li>- Agents externs</li> </ul>

## 9.2 RESOLUCIÓ DE CONFLICTES

### ABSENTISME

L'absentisme és l'absència reiterada i no justificada, dins l'horari escolar, d'alumnat en edat d'escolarització obligatòria en el centre educatiu on està matriculat.

ÀMBIT	ACTUACIONS	RESPONSABLES
AULA	<ul style="list-style-type: none"> <li>- Fer un seguiment i acompanyament individualitzat de l'alumnat amb risc mitjançant la tutoria (traspàs d'informació, full de seguiment acadèmic, entrevistes personals, etc.).</li> <li>- Fer ús de mètodes d'aprenentatge cooperatiu i avaluació formativa (treball d'investigació, ensenyament recíproc, aprenentatge entre iguals, projectes compartits, etc.) per potenciar un clima integrador a l'aula.</li> <li>- Recollir en temps real i informatitzar les faltes d'assistència de l'alumnat.</li> <li>- Comunicar a les famílies de forma immediata qualsevol falta d'assistència dels alumnes no justificada prèviament.</li> </ul>	<ul style="list-style-type: none"> <li>- Tutor/a i cotutor/a</li> <li>- Mestres Especialistes</li> </ul>
CENTRE	<ul style="list-style-type: none"> <li>- Informar el claustre sobre les diverses situacions relacionades amb la-no assistència a classe: no-escolarització, absentisme, abandó escolar.</li> <li>- Incloure en el Projecte educatiu de centre el dret dels alumnes a l'escolarització i el deure d'assistir a classe.</li> <li>- Incloure en la carta de compromís educatiu, entre els compromisos de la família, el de garantir l'assistència a classe de l'alumnat.</li> <li>- Concretar en les NOFC el procediment d'actuació en situacions d'absentisme.</li> <li>- Establir un procés de comunicació i coordinació entre els diferents agents implicats del centre davant situacions d'absentisme.</li> <li>- Posar-se en contacte amb les famílies de forma immediata en detectar casos d'absentisme i recordar l'obligació de l'assistència</li> <li>- Incloure en les reunions d'equip docent l'anàlisi de l'absentisme, les possibles causes i les propostes de millora.</li> <li>- Coordinar amb l'equip docent la intervenció d'especialistes a l'aula (orientadors, EAP, vetlladors, etc.).</li> </ul> <p>Assessorament TSEA claustre docent. Curs 2020-2021.</p>	<ul style="list-style-type: none"> <li>- Direcció</li> <li>- Comissió de convivència</li> </ul>
ENTORN	<ul style="list-style-type: none"> <li>- Donar a conèixer a les famílies les Normes d'organització i funcionament de centre (NOFC) i les conseqüències previstes pel seu incompliment.</li> <li>- Promoure l'escolarització i la prevenció de l'absentisme mitjançant l'acompanyament a l'alumnat de risc i les seves famílies.</li> <li>- Promoure l'elaboració de protocols d'àmbit comunitari de prevenció, detecció i intervenció enfront l'absentisme.</li> </ul>	<ul style="list-style-type: none"> <li>- Direcció</li> <li>- Administració local</li> </ul>

## **CONFLICTES GREUS**

Els conflictes greus son aquelles conductes tipificades en l'article 37 de la Llei 12/2009, del 10 de juliol, d'educació; entre d'altres, indisciplina, injúries, amenaces, agressions i vexacions personals, danys materials i patrimonials, alteració injustificada i greu de les activitats del centre, possessió de mitjans o substàncies perjudicials per a la salut, etc. Aquestes conductes s'han de considerar especialment greus quan impliquin discriminació per raó de gènere, sexe, raça, naixença o qualsevol altra condició personal o social dels afectats.

Els conflictes greus perjudiquen notablement la convivència del centre, perquè generen sentiments d'indefensió, inseguretat i angoixa. Poden afectar qualsevol membre de la comunitat educativa, i es poden produir en el propi centre o en el seu entorn immediat. A més de les conductes greus esmentades amb anterioritat, també cal considerar els casos protagonitzats per agents externs però relacionats d'alguna manera amb el centre, com són les lesions i baralles amb armes blanques, les amenaces i agressions per part de grups juvenils violents, el tràfic de drogues, l'evidència de maltractaments físics i psicològics, l'abús sexual, el vandalisme i els robatoris importants.

ÀMBIT	ACTUACIONS	RESPONSABLES
AULA	<ul style="list-style-type: none"> <li>- Actuar abans que l'acumulació de diversos conflictes lleus esdevingui un conflicte greu.</li> <li>- Donar a conèixer les Normes d'organització i funcionament de centre (NOFC) i les conseqüències previstes pel seu incompliment.</li> <li>- Comunicar de forma ràpida i immediata a la direcció del centre qualsevol conflicte greu que esdevingui a l'aula.</li> <li>- Recollir sistemàticament els conflictes que es produeixen a l'aula i els elements que ens en permetran l'anàlisi i el seguiment.</li> <li>- Treballar amb el grup classe, en casos de situacions o conductes greument perjudicials per a la convivència, les propostes d'actuació de suport al grup.</li> <li>- Implicar en la resolució de conflictes greus l'alumnat afectat (fitxes de reflexió, proposta de pràctiques reparadores i restauratives com a mesura reparadora i conciliadora un cop aplicada la mesura correctora o sanció).</li> <li>- Coordinar amb l'equip docent la intervenció d'especialistes a l'aula (intervenció orientadors/es, EAP, vetllador, etc.).</li> </ul>	<ul style="list-style-type: none"> <li>- Tutor/a i cotutor/a</li> <li>- Mestres Especialistes</li> </ul>

CENTRE	<ul style="list-style-type: none"> <li>- Incloure en el Projecte educatiu de centre el dret dels membres de la comunitat escolar a conviure en un bon clima i el deure de facilitar-lo.</li> <li>- Establir, en la carta de compromís educatiu, els compromisos entre família i escola en matèria de convivència.</li> <li>- Concretar en les NOFC quines conductes contràries a la convivència seran considerades faltes greus, així com les sancions i mesures educatives conseqüents.</li> <li>- Recollir en les NOFC la normativa vigent que fa referència a les faltes greument perjudicials per a la convivència</li> <li>- Difondre les NOFC entre tots els membres de la comunitat escolar.</li> <li>- Posar a l'abast de la comunitat escolar diversos canals de comunicació (contacte personal, e-mail, bústia, telèfon, etc.) per facilitar la detecció d'incidents greus</li> <li>- Mantenir informat l'equip docent del seguiment i la resolució dels casos de conflictes greus.</li> <li>- Analitzar el nombre i la tipologia de conflictes que es donen en l'àmbit escolar per dissenyar estratègies de prevenció, detecció i intervenció</li> <li>- Garantir que les mesures correctores i sancionadores incloguin accions educatives.</li> </ul>	<ul style="list-style-type: none"> <li>- Direcció</li> <li>- Comissió de convivència</li> </ul>
ENTORN	<ul style="list-style-type: none"> <li>- Donar a conèixer a les famílies les Normes d'organització i funcionament de centre (NOFC) i les conseqüències previstes pel seu incompliment.</li> <li>- Informar amb rapidesa les famílies d'alumnes implicats en algun conflicte greu per tal de fer-les copartípeps de l'aplicació de possibles mesures provisionals.</li> <li>- Coordinar-se amb les entitats de l'entorn per promoure, com a mesures correctores a les conductes contràries a les normes de convivència, pràctiques restauratives en benefici de la comunitat (esplais o casals, entitats cíviques, esportives, etc.).</li> </ul>	<ul style="list-style-type: none"> <li>- Direcció</li> <li>- AMPA</li> <li>- Administració local</li> </ul>

### **GESTIÓ I RESOLUCIÓ POSITIVA DELS CONFLICTES**

Els conflictes lleus són un conjunt de conductes contràries a les normes de convivència del centre. Es tracta, majoritàriament, de conductes disruptives a l'aula i situacions de conflicte interpersonal. Són considerades conductes contràries a la convivència totes les tipificades per l'article 37.1 de la Llei d'Educació, quan no siguin de caràcter greu, i també les faltes injustificades d'assistència a classe i de puntualitat.

ÀMBIT	ACTUACIONS	RESPONSABLES
AULA	<ul style="list-style-type: none"> <li>- Donar a conèixer les Normes d'organització i funcionament de centre (NOFC) i les conseqüències previstes pel seu incompliment.</li> <li>- Impulsar el diàleg respectuós i l'escolta activa en els processos de gestió de conflictes a l'aula.</li> <li>- Organitzar a les sessions de tutoria assemblees de grup per tal que tot l'alumnat participi en la gestió dels conflictes.</li> <li>- Organitzar a les sessions de tutoria cercles restauratius per tal que tot l'alumnat participi en la gestió dels conflictes.</li> <li>- Revisar les relacions a l'aula per intervenir en el cas que es donin situacions d'abús de poder i exclusió.</li> <li>- Fer un recull sistemàtic dels conflictes d'aula i els elements que en facilitaran l'anàlisi (lloc, moment, tasca ,etc.).</li> <li>- Mantenir una postura de tolerància zero davant qualsevol tipus d'agressió (verbal, no verbal, etc.) o conducta violenta.</li> <li>- Crear un espai de reflexió compartida docent - alumne per tractar les situacions conflictives que es donen a l'aula.</li> <li>- Reflexionar sobre com afecta l'actitud individual en el clima de convivència d'aula i assumir compromisos de millora.</li> <li>- Treballar individualment els elements personals, causals i contextuais dels conflictes per acordar propostes de millora individuals.</li> <li>- Dur a terme accions i facilitar espais per ajudar l'alumnat a reflexionar, després d'un conflicte, sobre les possibles alternatives i les seves conseqüències.</li> <li>- Treballar amb el grup classe els elements personals, causals i contextuais dels conflictes per acordar propostes de millora grupals.</li> <li>- Incloure en les reunions d'equip docent l'anàlisi de conflictes, les possibles causes i les propostes de millora.</li> <li>- Coordinar-se a nivell d'equip docent respecte a les actuacions i les estratègies a dur a terme a l'aula.</li> </ul>	<ul style="list-style-type: none"> <li>- Tutor/a i cotutor/a</li> <li>- Mestres Especialistes</li> </ul>
CENTRE	<ul style="list-style-type: none"> <li>- Incloure en les NOFC que les mesures sancionadores vagin acompanyades de mesures educatives i/o d'utilitat social per al centre.</li> <li>- Recollir en les NOFC la mediació com a estratègia de gestió de conflictes.</li> <li>- Difondre les NOFC, mitjançant diferents formats, a tots els membres de la comunitat escolar per tal de garantir el bon funcionament del centre.</li> <li>- Elaborar pautes d'observació amb indicadors per a la detecció de conflictes.</li> <li>- Elaborar protocols de detecció i intervenció en conflictes lleus.</li> <li>- Dissenyar un protocol de detecció i intervenció per fer front a les conductes disruptives.</li> <li>- Crear una aula de convivència amb una programació específica per donar resposta a l'alumnat amb conductes disruptives (reflexió sobre el conflicte, autoconcepte, autocontrol, habilitats socials, etc.).</li> <li>- Aplicar estratègies de gestió d'aula efectiva (límits, metodologies, control i maneig de les relacions a l'aula, etc).</li> <li>- Establir mesures d'atenció individualitzada per a l'alumnat amb conductes disruptives (atencions individualitzades, plans</li> </ul>	<ul style="list-style-type: none"> <li>- Direcció</li> <li>- Comissió de convivència</li> </ul>

	individualitzats, etc).	
ENTORN	<ul style="list-style-type: none"> <li>- Recollir informació i comunicar-se amb les famílies d'alumnes implicats en conflictes lleus o que tinguin conductes disruptives per tal de fer-les copartípeps en la seva gestió i resolució.</li> <li>- Intercanviar experiències i estratègies al voltant de la gestió i el tractament dels conflictes lleus.</li> <li>- Col·laborar amb els grups de treball sobre gestió i resolució de conflictes en el marc dels PEE.</li> </ul>	<ul style="list-style-type: none"> <li>- Direcció</li> <li>- Administració local</li> </ul>

Programa contra el Bullying FC Barcelona

### 9.3 ORGANITZACIÓ DE CENTRE

#### ACOLLIDA

L'acollida és el conjunt sistemàtic d'actituds i actuacions que el centre educatiu posa en funcionament per acompanyar els nous membres de la comunitat escolar, o els que s'incorporen després de processos d'absència, en la vida i la cultura del centre i, alhora, fer-los partícips dels projectes que s'hi desenvolupen. El centre educatiu ha d'elaborar un Pla d'Acollida que defineixi els procediments a seguir durant l'arribada de nous membres de la comunitat escolar (alumnes, professorat, famílies, PAS, etc.) i ha de crear una estructura organitzativa que permeti plantejar l'acollida com un procés gradual i seqüenciat en el temps, sense quedar restringida a un primer contacte o trobada inicial.

ÀMBIT	ACTUACIONS	RESPONSABLES
AULA	<ul style="list-style-type: none"> <li>- Preveure el dia d'incorporació dels nous alumnes per tal que sigui el tutor del seu grup qui faci l'acollida.</li> <li>- Preveure una activitat a realitzar el dia d'incorporació del nou alumnat (tant a l'inici com a qualsevol moment del curs) que faciliti la seva participació i integració en el grup classe.</li> </ul>	<ul style="list-style-type: none"> <li>- Tutor/a i cotutor/a</li> <li>- Mestres</li> <li>- Especialistes</li> </ul>

	<ul style="list-style-type: none"> <li>- Realitzar activitats de treball cooperatiu i d'aprenentatge entre iguals, en les diferents matèries, per potenciar la interrelació i la integració escolar de tots els alumnes.</li> </ul>	
<b>CENTRE</b>	<ul style="list-style-type: none"> <li>- Sensibilitzar el claustre de la importància dels processos d'acollida de tots els membres de la comunitat educativa per a la seva implicació i participació posterior.</li> <li>- Conscienciar la comunitat escolar de la necessitat de la seva implicació i corresponsabilització en l'acollida i la integració dels nous membres.</li> <li>- Incorporar el caràcter acollidor del centre en el projecte educatiu i la resta de documents del centre.</li> <li>- Elaborar un pla d'acollida que contempli l'acollida dels diferents membres de la comunitat escolar.</li> <li>- Recollir les accions a realitzar per a l'acollida dels nous membres de la comunitat escolar en la programació general anual de centre.</li> <li>- Establir en el Pla d'acció tutorial mesures i activitats per a l'acollida de l'alumnat.</li> <li>- Tenir cura de la gestió emocional en els processos d'acollida fomentant un clima de confiança que permeti crear un context relacional positiu.</li> <li>- Crear un clima de confiança en les entrevistes inicials i en els primers contactes amb el centre.</li> <li>- Elaborar un pla d'acollida per als diferents membres de la comunitat escolar des d'una perspectiva global, no només com un moment concret i aïllat en el temps, sinó com a part important d'un procés més llarg de relació i col·laboració.</li> <li>- Recollir en el pla d'acollida accions des d'una triple vessant d'intervenció: aula, centre i entorn.</li> <li>- Preveure el procés de reincorporació d'un alumne després d'un període d'absència continuat.</li> <li>- Fer una reunió amb les famílies novingudes per rebre-les i fer-los arribar la informació més rellevant del centre, adequant-la el màxim possible a les seves necessitats (traducció, ajuda d'altres famílies i alumnat, etc.).</li> </ul>	<ul style="list-style-type: none"> <li>- Direcció</li> <li>- Comissió de convivència</li> </ul>
<b>ENTORN</b>	<ul style="list-style-type: none"> <li>- Fer conèixer les accions i publicacions que orientin les famílies i l'alumnat respecte a l'oferta cultural, socioeducativa del municipi.</li> <li>- Informar dels recursos de l'entorn als professionals que s'incorporen al centre (centre de recursos, biblioteques, serveis socials, etc.).</li> <li>- En el cas de pertànyer a un Pla educatiu d'entorn, promoure la participació activa del centre i del conjunt de la comunitat escolar.</li> </ul>	<ul style="list-style-type: none"> <li>- Direcció</li> <li>- AMPA</li> <li>- Administració local</li> </ul>

## **COMUNICACIÓ**

Entenem per comunicació, en general, el fet de transmetre informació. En particular definim la comunicació humana com el procés mitjançant el qual unes persones es posen en contacte amb unes altres. La comunicació produeix –o aspira a produir- un



intercanvi, una anada i tornada, una mena d'espiral que aporta més informació i més coneixement i estimula noves comunicacions. Des d'una perspectiva organitzativa, els centres educatius han de disposar d'uns canals de comunicació que permetin a tothom, o bé accedir a la informació que necessiten en el moment que la necessiten, o bé posar-se en contacte amb les persones que tenen el coneixement.

ÀMBIT	ACTUACIONS	RESPONSABLES
AULA	<ul style="list-style-type: none"> <li>- Establir i difondre entre l'alumnat pautes de comunicació, tant verbal com no verbal, que garanteixin un bon clima a l'aula.</li> <li>- Potenciar assemblees d'aula com un element de comunicació.</li> <li>- Tenir un registre sistematitzat per recollir les dades més significatives de les entrevistes i fer possible el seguiment i el traspàs a d'altres professionals.</li> <li>- Fomentar en les entrevistes un clima de confiança i de respecte mutu que afavoreixi la comunicació.</li> <li>- Vetllar perquè l'alumnat faci un ús correcte de l'agenda.</li> <li>- Fer de l'agenda un vehicle de comunicació i seguiment de la tasca escolar de l'alumnat amb les famílies.</li> <li>- Establir un sistema àgil de comunicació i justificació de les faltes d'assistència.</li> <li>- Afavorir un entorn personal d'aprenentatge mitjançant l'ús de les tecnologies de la informació i comunicació.</li> </ul>	<ul style="list-style-type: none"> <li>- Tutor/a i cotutor/a</li> <li>- Mestres Especialistes</li> </ul>
CENTRE	<ul style="list-style-type: none"> <li>- Recollir el caràcter comunicatiu del centre en el Projecte educatiu i en la resta de documents del centre.</li> <li>- Concretar en la Programació general anual de centre les actuacions i estratègies per dinamitzar la comunicació i l'intercanvi d'informació entre els membres de la comunitat educativa i la projecció exterior del centre.</li> <li>- Concretar en les Normes d'organització i funcionament del centre els sistemes de comunicació i informació.</li> <li>- Incloure en el Pla d'acollida els mecanismes de comunicació i informació a famílies, alumnat i la resta de comunitat escolar.</li> <li>- Tenir en compte les indicacions sobre protecció de dades i imatges que aporten els documents per a l'organització i la gestió dels centres en relació amb l'ús d'internet.</li> <li>- Elaborar un protocol que reculli la política comunicativa del centre i donar-lo a conèixer a tots els membres de la comunitat educativa.</li> <li>- Vetllar per un bon ambient a les entrades i sortides del centre (ordre, netedat, puntualitat, etc.).</li> <li>- Vetllar pel bon estat i manteniment de les instal·lacions del centre (decoració, rètols, il·luminació, etc.).</li> <li>- Organitzar esdeveniments i projectes compartits amb altres centres de l'entorn (Jornades de Portes Obertes, visites a centres adscrits, etc.).</li> </ul>	<ul style="list-style-type: none"> <li>- Direcció</li> <li>- Comissió de convivència</li> </ul>

	<ul style="list-style-type: none"> <li>- Fer de la pàgina web un element de difusió i comunicació de les bones pràctiques i dels aspectes més rellevants del centre.</li> <li>- Recollir el grau de satisfacció dels diferents agents de la comunitat escolar sobre els sistemes d'informació i comunicació del centre.</li> <li>- Incloure en la memòria anual la valoració de les actuacions realitzades per millorar els sistemes d'informació i comunicació del centre, elaborant, si escau, propostes de millora.</li> </ul>	
ENTORN	<ul style="list-style-type: none"> <li>- Potenciar la comunicació entre les AMPA dels centres educatius de l'entorn.</li> <li>- Formar part d'una xarxa de centres.</li> </ul>	<ul style="list-style-type: none"> <li>- Direcció</li> <li>- AMPA</li> <li>- Administració local</li> </ul>

## **ESTRUCTURA I GESTIÓ DE RECURSOS**

Per tal de garantir un bon clima de centre són necessàries una estructura i una gestió de recursos que el facilitin. Entenem per estructura de centre l'organització que afavoreix la planificació, coordinació i seguiment de les activitats previstes per a la consecució de determinats objectius. Aquesta estructura de centre ha de facilitar la participació i la presa de decisions de tota la comunicació escolar. Entenem per gestió de recursos la implementació eficient i eficaç dels recursos humans i materials del centre educatiu orientats a assolir uns objectius determinats.

ÀMBIT	ACTUACIONS	RESPONSABLES
AULA	<ul style="list-style-type: none"> <li>- Dedicar els primers dies de classe a treballar aquelles rutines, tant organitzatives com convivencials, que afavoreixin l'aprenentatge (encarregats, delegats, el lloc destinat a cada cosa...).</li> <li>- Treballar la interiorització de les normes dins l'aula.</li> <li>- Tenir l'aula preparada abans de començar la sessió, amb els materials necessaris.</li> <li>- Acostumar l'alumnat a no començar a treballar si no hi ha un clima d'aula favorable per a l'aprenentatge.</li> <li>- Explicitar la planificació de les activitats de l'aula.</li> </ul>	<ul style="list-style-type: none"> <li>- Tutor/a i cotutor/a</li> <li>- Mestres</li> <li>- Especialistes</li> </ul>

	<ul style="list-style-type: none"> <li>- Utilitzar organitzacions d'aula que fomentin l'aprenentatge compartit.</li> <li>- Fomentar l'aprenentatge entre iguals.</li> <li>- Utilitzar les assemblees d'aula per a la gestió de la pròpia classe.</li> <li>- Incloure en les reunions d'equip docent qüestions relatives a l'organització i gestió d'aula.</li> <li>- Compartir en les reunions d'equip docent metodologies inclusives (treball cooperatiu, grups heterogenis...).</li> <li>- Actuar com a models o referents positius de comportament i treball.</li> <li>- Mantenir una coherència entre allò que diem i allò que fem.</li> <li>- Exigir, amb el compliment de les normes, el respecte al professorat com a principi bàsic en l'aprenentatge.</li> <li>- Tenir altes expectatives sobre tots els alumnes.</li> <li>- Arribar a acords amb les famílies sobre les actituds necessàries per a una bona dinàmica d'aula.</li> </ul>	
CENTRE	<ul style="list-style-type: none"> <li>- Incorporar els criteris organitzatius en el Projecte educatiu com a element bàsic per a la convivència.</li> <li>- Recollir en el Projecte de direcció estratègies d'estructura de centre i gestió de recursos que facilitin un bon clima de centre.</li> <li>- Incloure en la Programació general anual de centre les actuacions previstes per a la gestió de recursos.</li> <li>- Concretar en les Normes d'Organització i Funcionament del Centre (NOFC) estratègies d'estructura i gestió de recursos que afavoreixin la convivència, com la constitució d'una comissió de convivència que col·labori en la planificació, l'aplicació i el seguiment del Projecte de convivència en el centre.</li> <li>- Distribuir les matèries de manera equilibrada en les franges horàries per afavorir l'aprenentatge.</li> <li>- Afavorir en el marc horari l'espai de coordinació entre el professorat (reunions d'equip docent, reunions departamentals, etc).</li> <li>- Establir en el marc horari el temps i l'espai necessaris per a la coordinació dels diversos professionals que treballen en el centre (comissió de convivència, comissió d'atenció a la diversitat, comissions mixtes, etc.).</li> <li>- Distribuir les aules dels alumnes de menor edat de manera que siguin més accessibles al pati i als diferents serveis.</li> <li>- Afavorir l'ús del pati i l'esbarjo com un espai educatiu (organitzar activitats esportives, jocs o altres dinàmiques de grup).</li> <li>- Fomentar el treball cooperatiu entre els membres de la comunitat escolar (comissions mixtes: comissió pedagògica, comissió econòmica, comissió d'activitats extraescolars, etc.).</li> <li>- Fomentar la participació dels professionals i de l'equip directiu del centre en seminaris de coordinació i grups de treball amb altres centres.</li> </ul>	<ul style="list-style-type: none"> <li>- Direcció</li> <li>- Comissió de convivència</li> </ul>
ENTORN	<ul style="list-style-type: none"> <li>- Fer difusió a tota la comunitat escolar dels recursos existents en el territori.</li> <li>- Incloure en la Programació general anual de centre les actuacions previstes en els projectes comunitaris on el centre participa.</li> <li>- Optimitzar les recursos propis tenint en compte els recursos existents en la zona.</li> </ul>	<ul style="list-style-type: none"> <li>- Direcció</li> <li>- AMPA</li> <li>- Administració local</li> </ul>

**NORMA**

La norma és l'instrument regulador de la convivència que té com a finalitat garantir els drets i els deures de tothom. Les normes formalitzen el necessari clima de respecte, seguretat i cordialitat del centre. Es tradueixen en un seguit de drets i deures, compromisos i responsabilitats que regulen i faciliten la vida al centre. Els centres educatius han d'elaborar les Normes d'Organització i Funcionament de Centre (NOFC) d'acord amb el que estableix el Decret 102/2010, de 3 d'agost, d'autonomia dels centres educatius. Les NOFC han d'incloure unes propostes compatibles i coherents amb la normativa vigent de rang superior i adaptades a l'especificat de cada centre.

ÀMBIT	ACTUACIONS	RESPONSABLES
AULA	<ul style="list-style-type: none"> <li>- Emprar l'organització d'assemblees d'aula per treballar la necessitat de les normes.</li> <li>- Treballar a l'aula les normes de convivència del centre, reformulant-les, en cas que sigui necessari, perquè siguin entenedores per a tot l'alumnat.</li> <li>- Valorar la importància de tenir unes normes i hàbits clars d'aula. - Donar a conèixer les conseqüències de l'incompliment de les normes a l'alumnat.</li> </ul>	<ul style="list-style-type: none"> <li>- Tutor/a i cotutor/a</li> <li>- Mestres Especialistes</li> </ul>
CENTRE	<ul style="list-style-type: none"> <li>- Incloure en la Programació general anual de centre accions per fomentar el coneixement de les normes de convivència a tota la comunitat educativa.</li> <li>- Concretar a les Normes d'Organització i Funcionament del Centre (NOFC) unes normes de convivència clares, concretes i compartides.</li> <li>- Incloure en la carta de compromís educatiu la necessitat d'educar els fills en el coneixement i compliment de les normes.</li> <li>- Aprofitar la carta de compromís educatiu per arribar a compromisos, entre les famílies i el centre, per al compliment de les normes.</li> </ul>	<ul style="list-style-type: none"> <li>- Direcció</li> <li>- Comissió de convivència</li> </ul>
ENTORN	<ul style="list-style-type: none"> <li>- Facilitar la participació de les famílies en l'elaboració i gestió de la norma (consell escolar, comissió de convivència, comissions mixtes de treball, etc.).</li> <li>- Donar a conèixer a les famílies les Normes d'organització i funcionament de centre (NOFC).</li> </ul>	<ul style="list-style-type: none"> <li>- Direcció</li> <li>- AMPA</li> <li>- Administració local</li> </ul>

	- Promoure l'elaboració d'unes normes de convivència comunes.	
--	---	--

## PARTICIPACIÓ

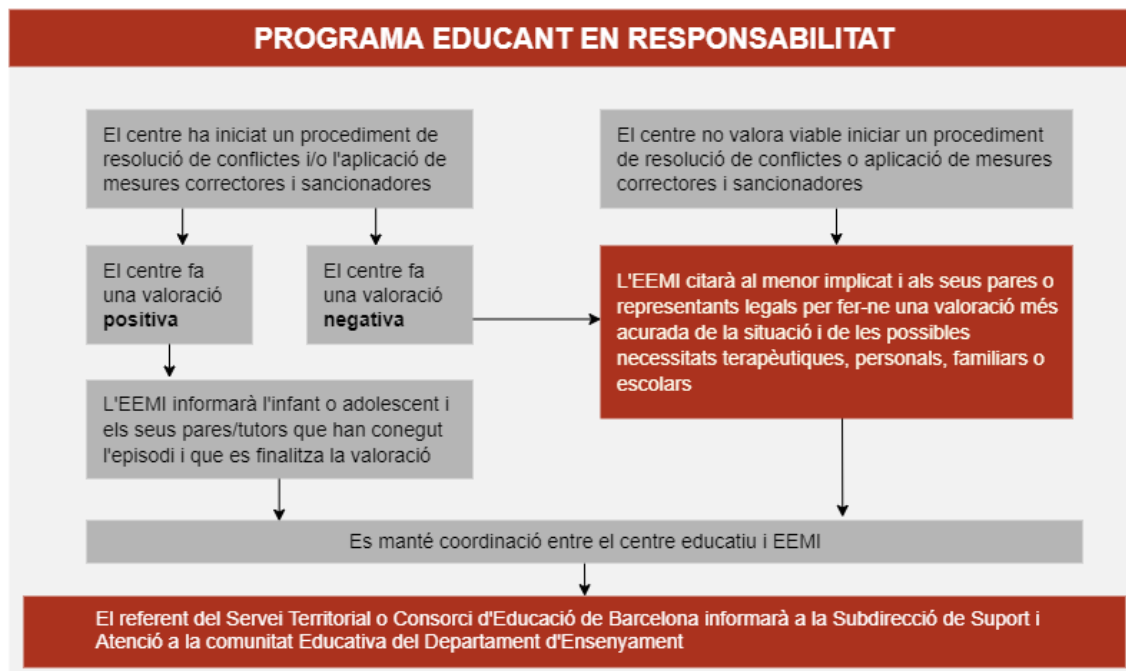
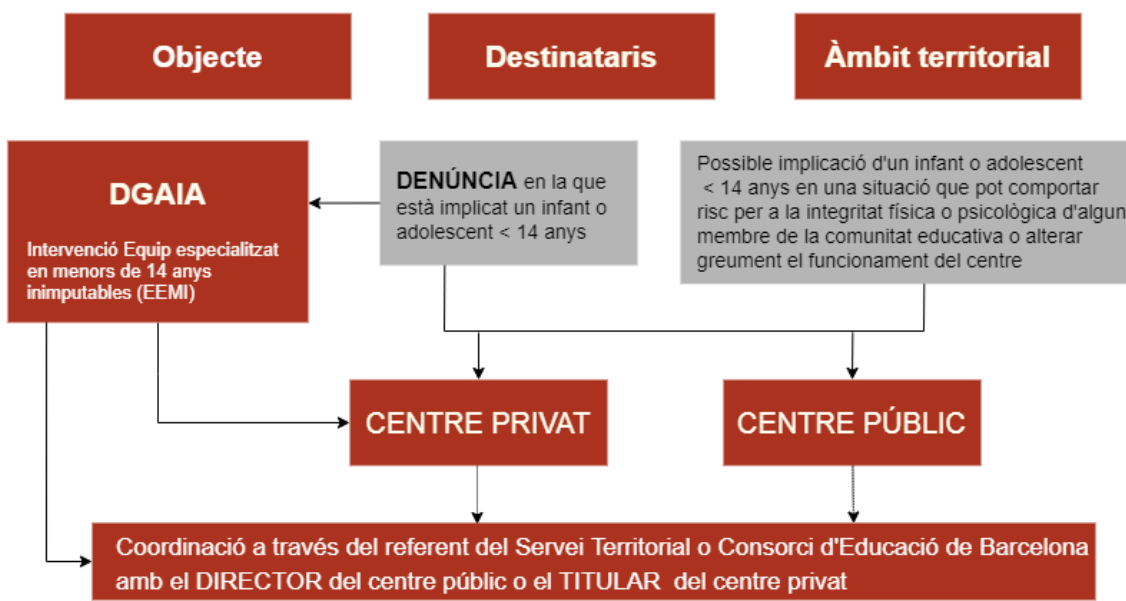
Participar és ser i sentir-se part d'una organització en la qual es considera part activa. La participació és una manera d'unir esforços, de generar sentiment de comunitat i de crear un ambient inclusiu. En l'àmbit educatiu participar vol dir, sobretot, ser protagonista del propi procés educatiu. La participació educativa és el camí per avançar en processos comunitaris de treball i d'aprenentatge en xarxa, orientats a l'èxit educatiu, a l'afavoriment de la convivència i a la millora de l'entorn.

ÀMBIT	ACTUACIONS	RESPONSABLES
AULA	<ul style="list-style-type: none"> <li>- Potenciar la participació de l'alumnat mitjançant l'organització d'assemblees d'aula.</li> <li>- Promoure la participació de l'alumnat en l'elaboració de les normes de classe.</li> <li>- Potenciar la figura de mare o pare delegat de classe.</li> <li>- Fer ús de mètodes d'aprenentatge cooperatiu (treball d'investigació, ensenyament recíproc, aprenentatge entre iguals, el treball cooperatiu, etc.).</li> <li>- Promoure l'elaboració de projectes compartits entre l'alumnat.</li> <li>- Fomentar la tutoria entre iguals per educar en la participació.</li> <li>- Conèixer les dinàmiques a l'aula (relacions entre alumnes, petits grups naturals, etc.) i tenir-les en compte en la programació i realització de les activitats.</li> <li>- Preveure, en l'acció tutorial, actuacions per a l'acollida de l'alumnat nou en el centre que potenciï la seva participació en el grup-classe.</li> </ul>	<ul style="list-style-type: none"> <li>- Tutor/a i cotutor/a</li> <li>- Mestres Especialistes</li> </ul>
CENTRE	- Concretar en la Programació general anual de centre les estratègies per dinamitzar la participació de la comunitat escolar i educativa.	- Direcció

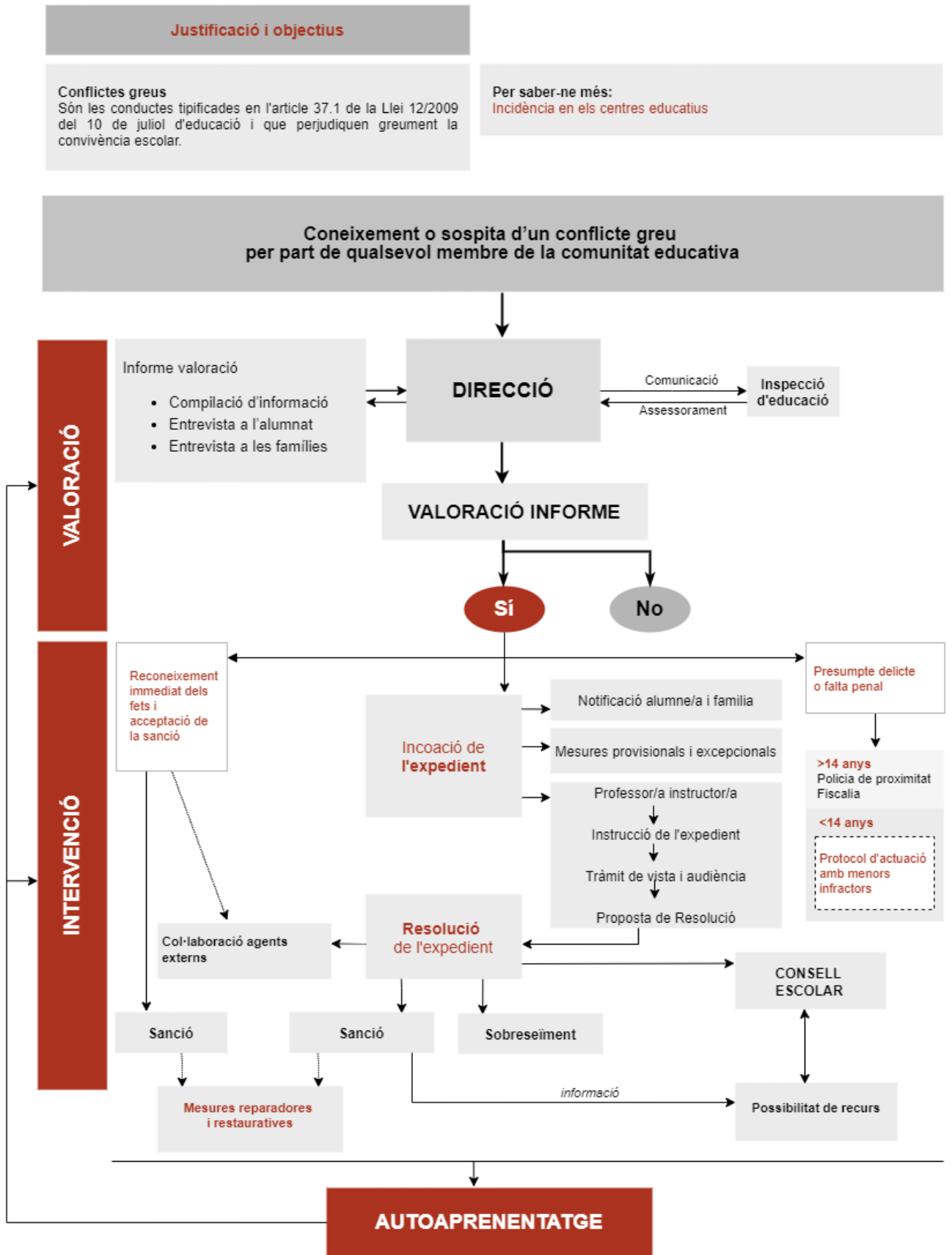
	<ul style="list-style-type: none"> <li>- Preveure temps per a la realització d'assemblees de classe, de delegats/des de centre i reunions de la junta de delegats/des.</li> <li>- Garantir en el centre espais de trobada acollidors i agradables.</li> <li>- Convertir la pàgina web i la revista del centre en espais de participació i comunicació de tots els membres de la comunitat educativa.</li> <li>- Fomentar la participació i implicació de la comunitat escolar en l'elaboració dels documents de centre mitjançant la creació de comissions mixtes de treball.</li> <li>- Recollir el grau de satisfacció dels diferents agents de la comunitat escolar sobre la seva participació en diversos àmbits d'intervenció: aula, centre i entorn.</li> </ul>	<ul style="list-style-type: none"> <li>- Comissió de convivència</li> </ul>
<p>ENTORN</p>	<ul style="list-style-type: none"> <li>- Dissenyar conjuntament amb les AMPA estratègies per promoure la participació de les famílies en els projectes amb l'entorn.</li> <li>- Col·laborar en l'elaboració i desenvolupament de projectes amb altres centres de l'entorn.</li> <li>- Col·laborar amb les entitats de l'entorn per promoure, amb metodologia aprenentatge servei, accions de servei comunitari.</li> <li>- Oferir les instal·lacions del centre educatiu per a activitats culturals, esportives i de lleure adreçades a la comunitat local.</li> </ul>	<ul style="list-style-type: none"> <li>- Direcció</li> <li>- AMPA</li> <li>- Administració local</li> </ul>

# 10. PROTOCOLS DE PREVENCIÓ, DETECCIÓ I ACTUACIÓ

## PROTOCOL D'ACTUACIÓ AMB MENORS DE CATORZE ANYS EN SITUACIONS DE CONFLICTE O COMISSIÓ D'UNA INFRACCIÓ PENAL



**PROTOCOL D'INTERVENCIÓ EN CAS DE CONFLICTES GREUS**





## PROTOCOL D'ACTUACIÓ ENTRE ELS DEPARTAMENTS DE TREBALL, AFERS SOCIALS I FAMÍLIES I D'EDUCACIÓ DE PREVENCIÓ, DETECCIÓ, NOTIFICACIÓ, DERIVACIÓ I COORDINACIÓ DE LES SITUACIONS DE MALTRACTAMENT INFANTIL I ADOLESCENT EN L'ÀMBIT EDUCATIU

### Introducció i objectius

#### Maltractament infantil i juvenil

Situació en què un infant o adolescent és objecte de violència, física o psíquica, sexual i/o emocional, o privació dels seus drets i del seu benestar, per acció, omissió o tracte negligent, no accidental, que priva a l'infant o l'adolescent dels seus drets i del seu benestar, que amenaça o interfereix el seu ordenat desenvolupament físic, psíquic o social i els autors del qual poden ser persones, institucions o la pròpia societat (Extret del Protocol maro d'actuacions contra el maltractament a infants i adolescents de Catalunya - 2017)

#### Per saber-ne més

- Tipologia de maltractaments
- Àmbit d'aplicació
- Principis d'actuació
- Indicacions per a l'aplicació i per a la implementació
- Paper de l'àmbit educatiu en la detecció del maltractament infantil
- Normativa bàsica
- Protocol Maro d'actuacions en casos d'abusos sexuals i altres maltractaments greus a menors
- Protocol de prevenció, detecció, notificació, derivació de les situacions de maltractament infantil i adolescent en l'àmbit educatiu
- Protocol maro d'actuacions contra el maltractament a infants i adolescent de Catalunya

### PREVENCIÓ

#### Elements de prevenció davant situacions d'abús sexual o altres maltractaments en l'àmbit educatiu

- Informació sobre abusos sexuals
- Educació afectiva i sexual
- Educació socioemocional
- Clima comunicatiu en l'àmbit escolar
- Actituds relacionals entre els professionals dels centres educatius i els infants per evitar situacions no desitjables
- Orientació a les famílies
- Recull d'activitats didàctiques per a la prevenció d'abusos sexuals. Educació primària
- Recull d'activitats didàctiques per a la prevenció d'abusos sexuals. Educació secundària

### DETECCIÓ

#### Indicadors de maltractament

Simulador del Mòdul de Suport a la Gestió del risc (SMSGR)

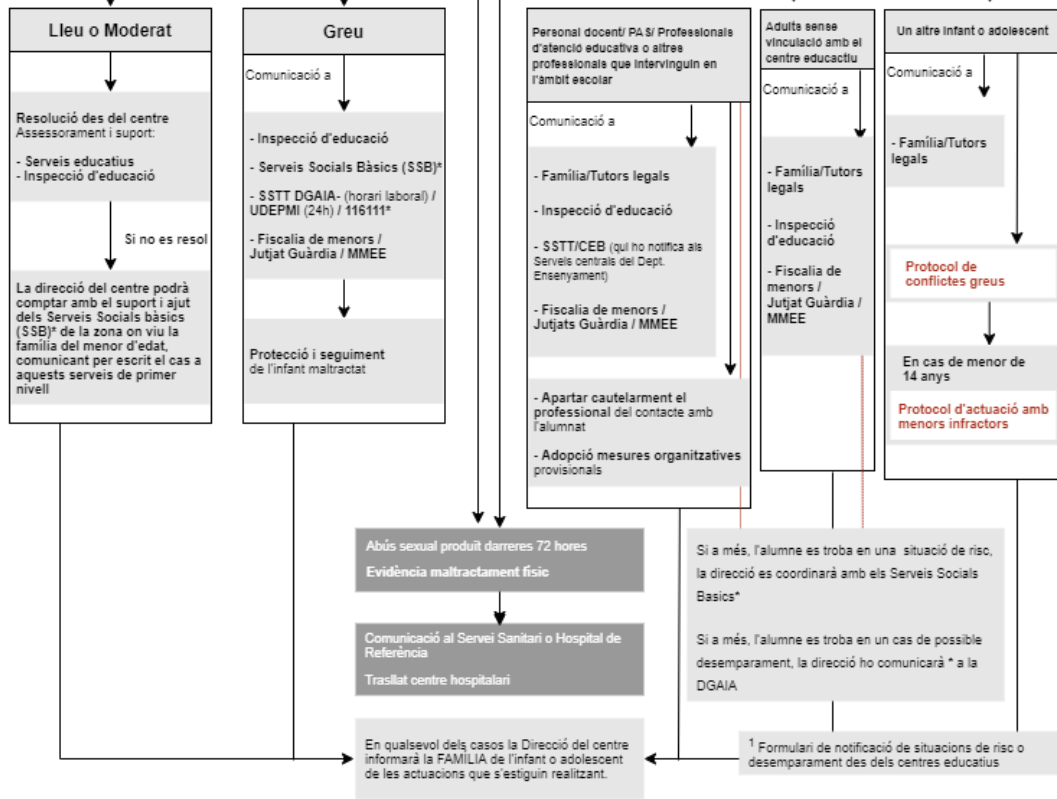
OBSERVACIÓ O DETECCIÓ per part d'un membre de la comunitat escolar

#### DIRECCIÓ

### VALORACIÓ I INTERVENCIÓ

#### EN L'ÀMBIT FAMILIAR

#### FORA DE L'ÀMBIT FAMILIAR

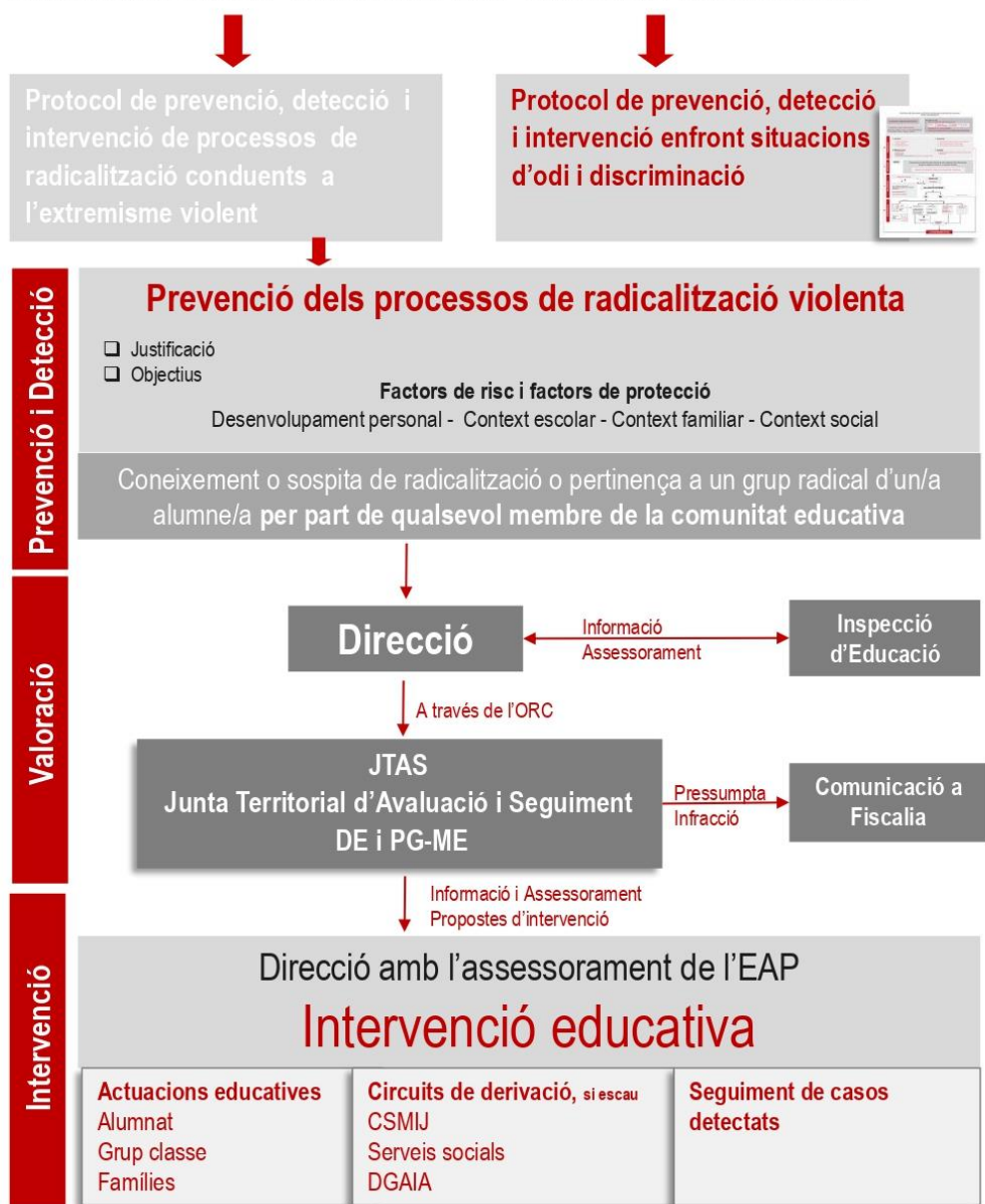


Col·laboració dels serveis i centres educatius amb la DGAIA i EAIA per valorar situacions de risc i desemparament

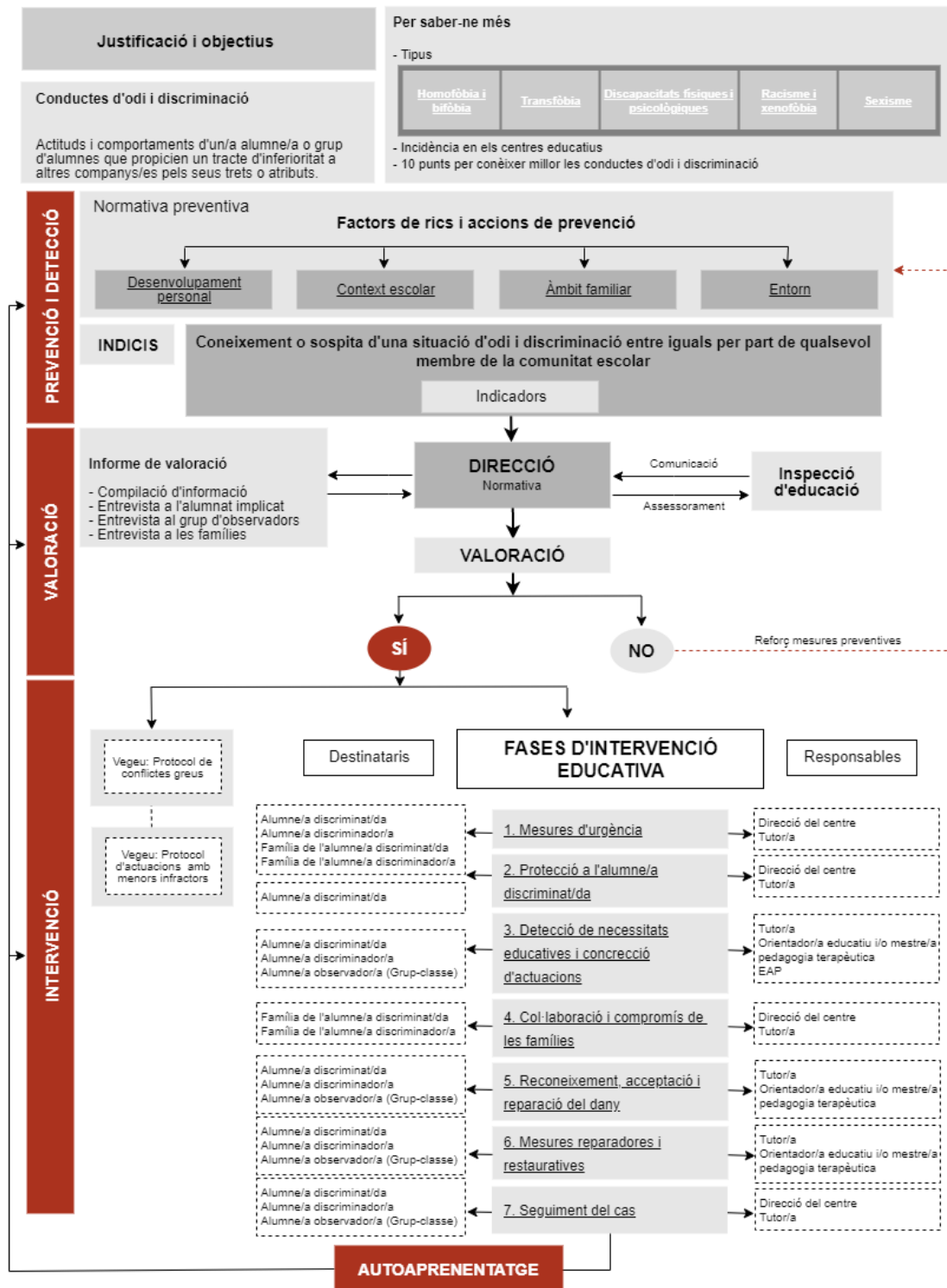
Recollida d'un infant en situació de desemparament sota les funcions tutelars de la DGAIA al centre educatiu



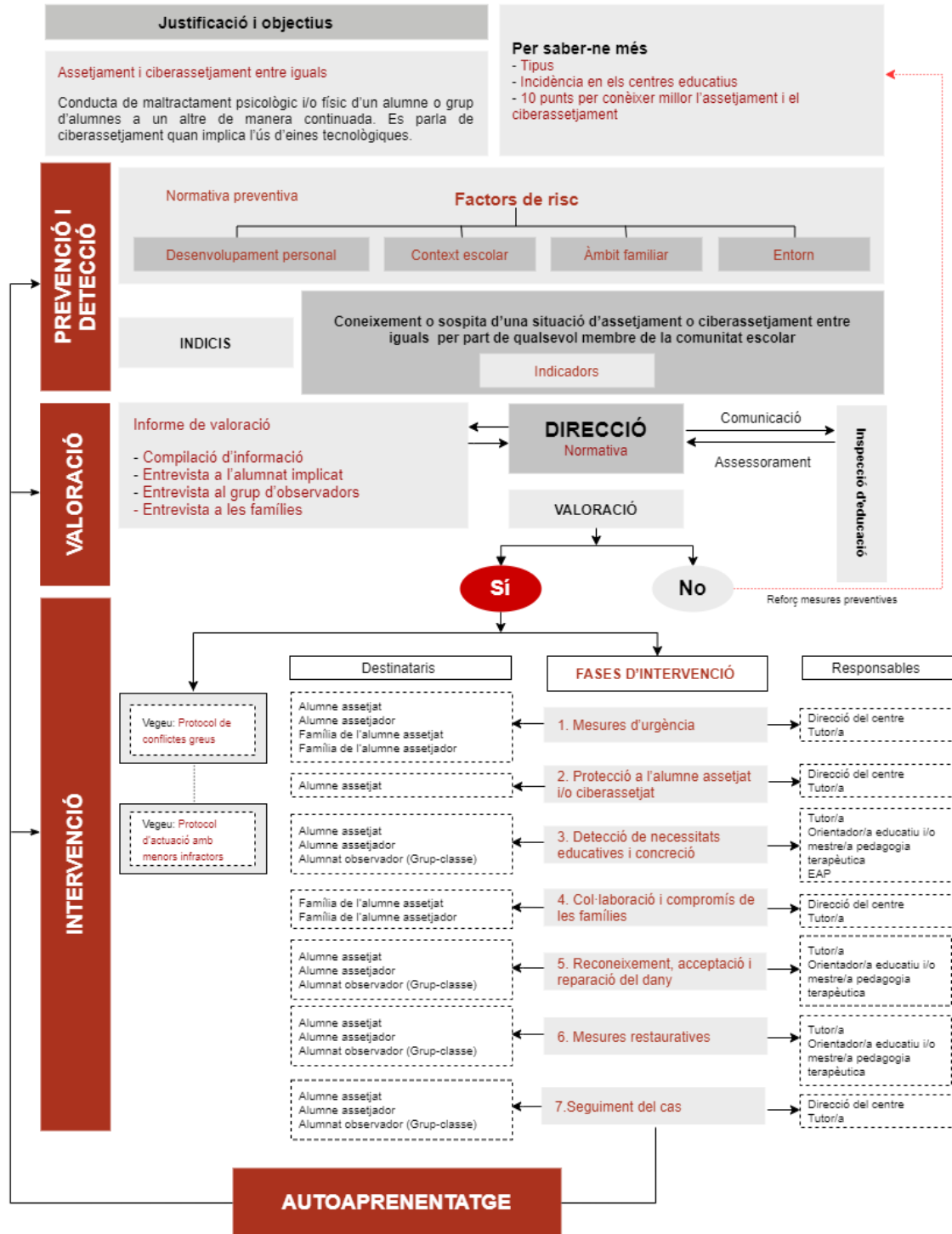
# Prevenió, detecció i intervenció de processos de radicalització violenta als centres educatius



**PROTOCOL DE PREVENIÓ, DETECCIÓ I INTERVENCIÓ DAVANT CONDUCTES D'ODI I DISCRIMINACIÓ**

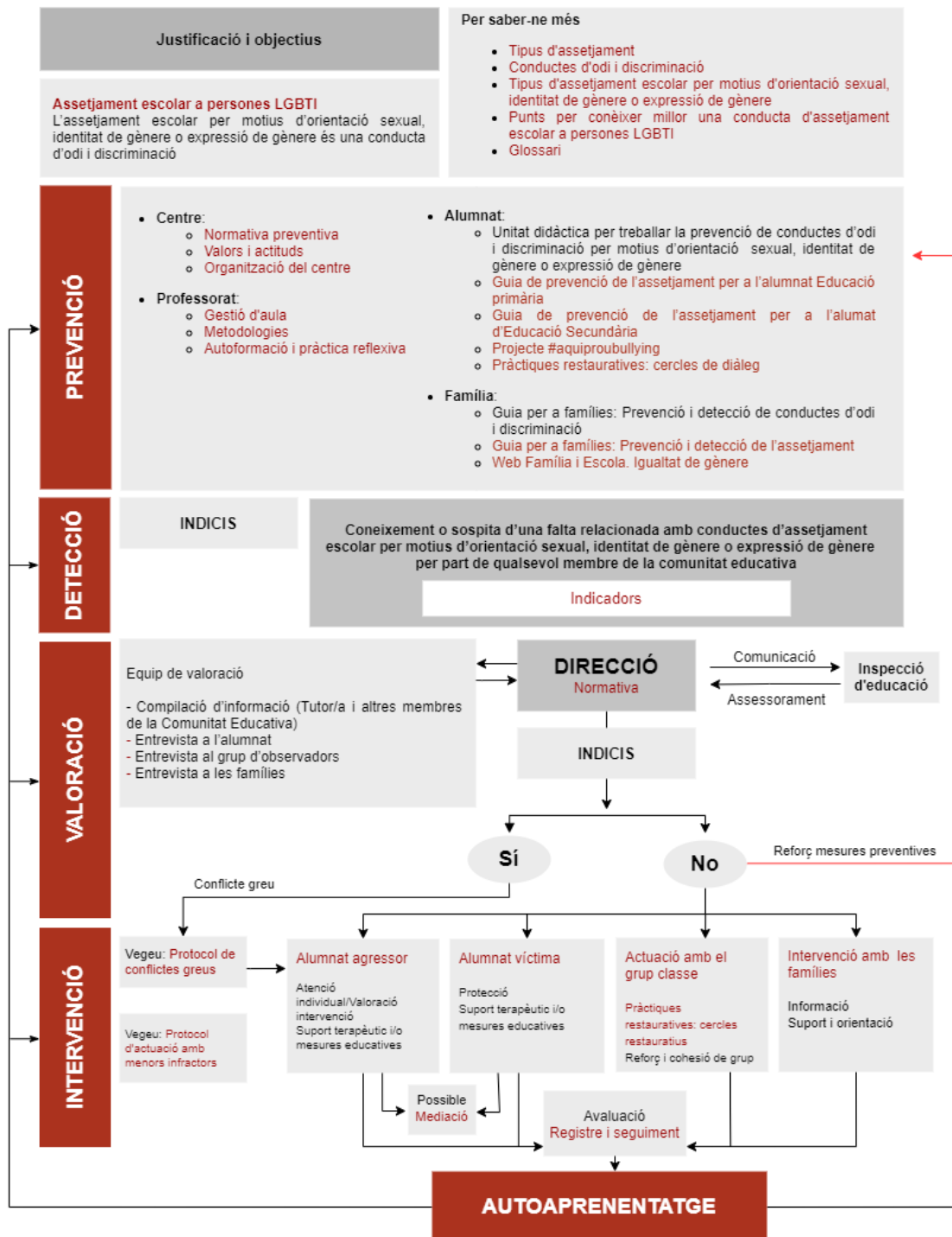


## PROTOCOL DE PREVENCIÓ, DETECCIÓ I INTERVENCIÓ DAVANT L'ASSETJAMENT I EL CIBERASSETJAMENT ENTRE IGUALS

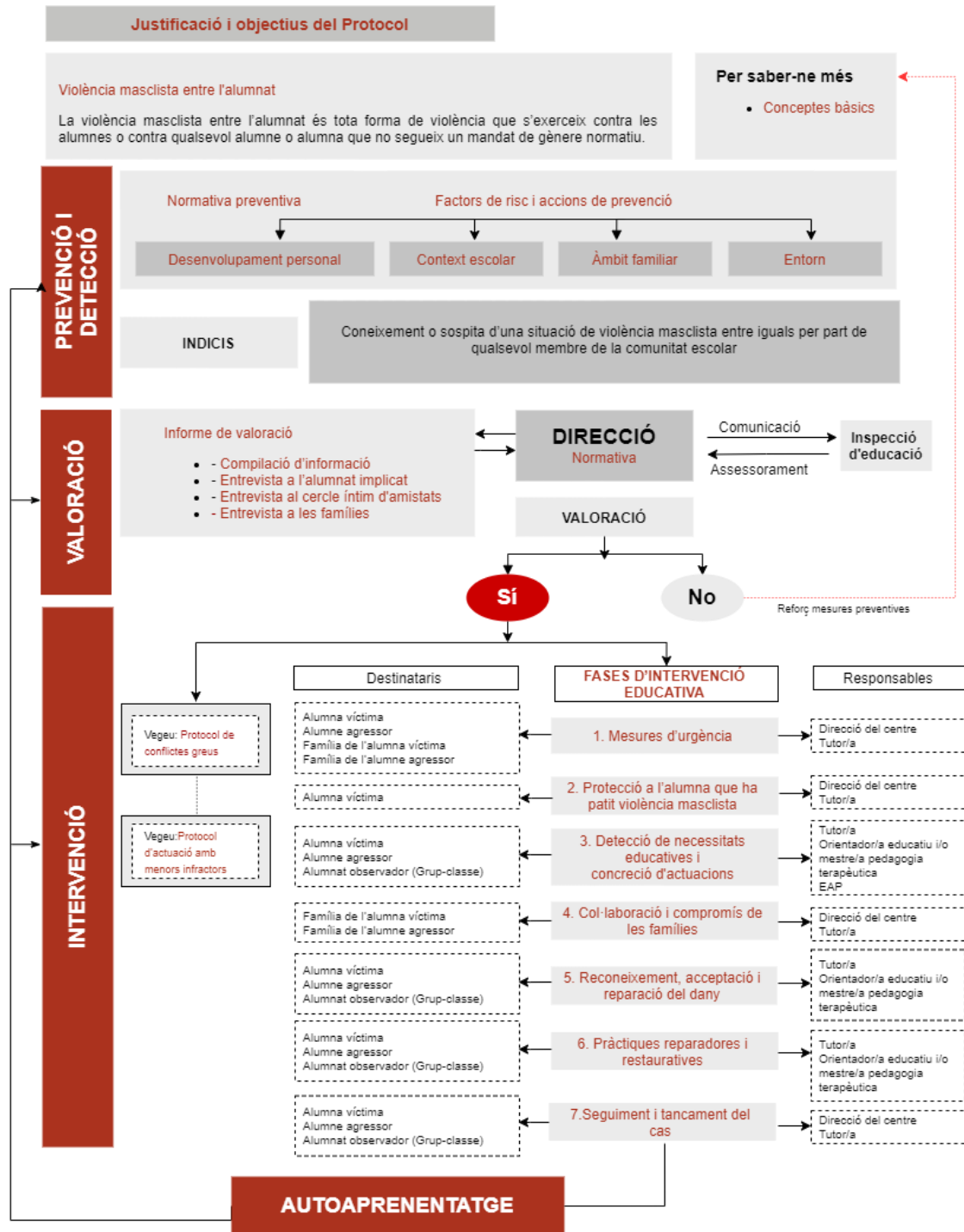


**PROTOCOL DE PREVENCIÓ, DETECCIÓ I INTERVENCIÓ ENFRONT L'ASSETJAMENT ESCOLAR A PERSONES LGBTI**  
(elaborat per instància del Parlament de Catalunya en compliment de la Moció 101/XI aprovada el 09.03.2017)

Aquest protocol està basat en els continguts del Protocol de prevenció, detecció i intervenció enfront situacions d'odi i discriminació i del Protocol de prevenció, detecció i intervenció enfront l'assetjament entre iguals.

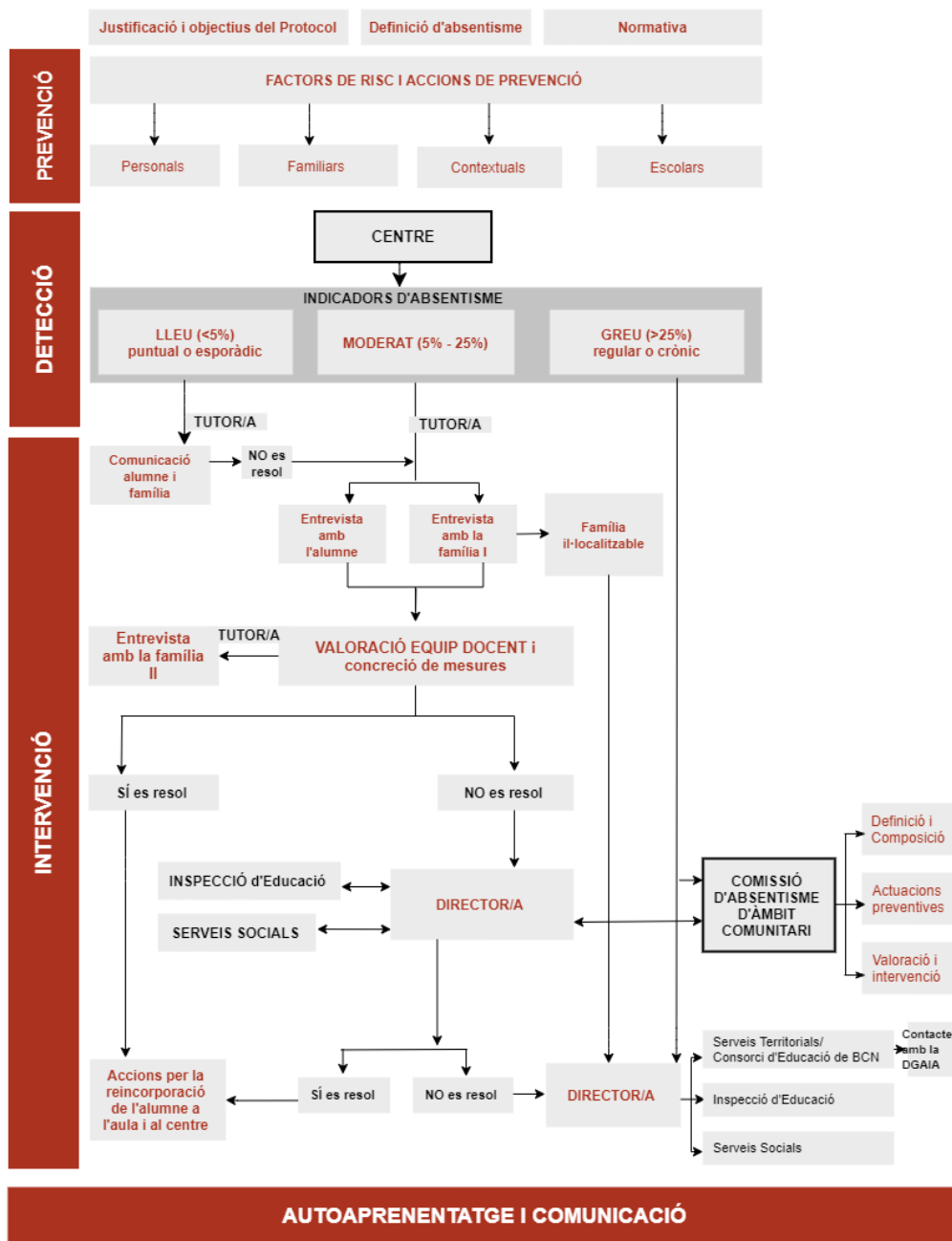


### PROTOCOL DE PREVENCIÓ, DETECCIÓ I INTERVENCIÓ DAVANT LA VIOLÈNCIA MASCLISTA ENTRE L'ALUMNAT



Aquest protocol ha estat elaborat en col·laboració amb diverses entitats i associacions especialitzades en violència masclista (vegeu document Justificació i objectius)

**PROTOCOL D'ÀMBIT COMUNITARI DE PREVENCIÓ, DETECCIÓ I INTERVENCIÓ DAVANT SITUACIONS D'ABSENTISME**



Protocol d'àmbit comunitari de prevenció, detecció i intervenció davant situacions d'absentisme

- Prevenció, detecció i actuació davant situacions de violència envers treballadors dependents del Departament d'Ensenyament (PORTAL DE CENTRE – CATÀLEG DE PROTOCOLS)

- #aquíproubullying

- Pla Escoles Lliures de Violències



## 11. SEGUIMENT DEL PROJECTE DE CONVIVÈNCIA

El seguiment i l'avaluació del Projecte de Convivència correspondrà a la direcció de l'escola, amb la col·laboració de la comissió de convivència, el claustre i el suport del consell escolar.

La comissió de convivència farà la tasca de seguiment d'aquest projecte sempre que es consideri necessari (s'inclourà a l'ordre del dia de la reunió), i se n'encarregarà de valorar el coneixement i difusió del document en els diferents estaments de la comunitat educativa, la seva eficiència. A partir d'aquí aquesta comissió de convivència farà anàlisi de situacions conflictives al llarg del curs escolar i recollirà propostes i recomanacions amb la finalitat de millorar sempre el clima de l'escola.

L'avaluació del Projecte de Convivència es realitzarà a partir dels indicadors d'avaluació elaborats per cada objectiu específic que es contemplen en el següent document. El seguiment de les mesures i actuacions que configuren el document i que es recullen anualment a la PGA, es duran a terme a partir dels indicadors elaborats sobre aquestes actuacions. Els resultats del seguiment i, si escau, les propostes de millora, s'inclouran en la memòria anual del centre.



## 12. BIBLIOGRAFIA

### NORMATIVA

- Llei 12/2009, del 10 de juliol, d'educació.
- Decret 279/2006, de 4 de juliol, sobre drets i deures de l'alumnat i regulació de la convivència en els centres educatius no universitaris de Catalunya.
- Decret 102/2010, de 3 d'agost, d'autonomia de centre educatiu.
- Resolució ENS/585/2017, de 17 de març, per la qual s'estableix l'elaboració i la implementació del Projecte de Convivència en els centres educatius dins el marc del Projecte Educatiu de Centre.
- Resolució EDU/1753/2020, de 16 de juliol, per la qual es modifica la Resolució ENS/585/2017, de 17 de març, per la qual s'estableix l'elaboració i la implementació del Projecte de Convivència en els centres educatius dins del marc del Projecte Educatiu de Centre.
- Declaració universal dels drets humans, 1948.
- Declaració universal dels drets de l'infant, 1959.
- Declaració de la Seu d'Urgell. 4t Congrés "Educació i Entorn". 2008, La Seu d'Urgell.

### GUIES I PROTOCOLS DE REFERÈNCIA

- Projecte de Convivència i Èxit Educatiu. Setembre 2020. Generalitat de Catalunya. Departament d'Educació.
- Guia per a l'elaboració del Projecte de Convivència. Generalitat de Catalunya. Departament d'Educació. Direcció General d'Atenció a la Família i Comunitat Educativa. Abril de 2021.
- Protocols de prevenció, detecció i intervenció de la Generalitat de Catalunya.
- Documents per a l'organització i la gestió dels centres.

### DOCUMENTS DE CENTRE

- Projecte Educatiu de Centre de l'Escola Provençana.
- Normes d'Organització i Funcionament de Centre de l'Escola Provençana.