

Projecte Lingüístic de Centre



CEIP PRÀCTIQUES 2

"RAMON PANÉ"

PLC

Introducció

0.1. Presentació del document

1. Context sociolingüístic

1.1. Alumnat

1.2. Entorn

2.1. La llengua catalana, llengua vehicular i d'aprenentatge

2.1.1. La llengua, vehicle de comunicació i de convivència

2.1.1.1. El català, vehicle de comunicació

2.1.1.2. El català, eina de convivència

2.1.2. L'aprenentatge/ensenyament de la llengua catalana

2.1.2.1. Programa d'immersió lingüística

2.1.2.2. Llengua oral

2.1.2.3. Llengua escrita

2.1.2.4. Relació llengua oral i llengua escrita

2.1.2.5. La llengua en les diverses àrees

2.1.2.6. Continuitat i coherència entre cicles i nivells

2.1.2.7. Acollida d'alumnat nouvingut i ensenyament inicial de la llengua vehicular:

2.1.2.7.1. Alumnat que desconeix les dues llengües oficials

2.1.2.7.2. Alumnat sud-americà de parla hispana

2.1.2.8. Atenció de la diversitat

2.1.2.9. Activitats d'incentivació de l'ús de la llengua

2.1.2.10. Avaluació del coneixement de la llengua

2.1.2.11. Materials didàctics

2.1.3. El català, llengua vertebradora d'un projecte plurilingüe

2.1.3.1. Informació multimèdia

2.1.3.2. Usos lingüístics

2.1.3.3. Diversitat lingüística del centre i de la societat en el currículum

2.1.3.4. Català i llengües d'origen

2.2. La llengua castellana

2.2.1. L'aprenentatge/ensenyament de la llengua castellana:

2.2.1.1. Introducció de la llengua castellana

2.2.1.2. Llengua oral

2.2.1.3. Llengua escrita

2.2.1.4. Activitats d'ús

2.2.1.5. Castellà a les àrees no lingüístiques

2.2.1.6. Alumnat nouvingut

2.3. Altres llengües

2.3.1. Llengües estrangeres

2.3.1.1. Estratègies generals per a l'assoliment de l'objectiu de l'etapa

2.3.1.1.1. Desplegament del currículum

2.3.1.1.2. Metodologia

2.3.1.1.3. Materials didàctics per a l'aprenentatge de la llengua estrangera

2.3.1.1.4. Recursos tecnològics per a l'aprenentatge de la llengua estrangera

2.3.1.1.5. L'ús de la llengua estrangera a l'aula

2.3.1.2. Estratègies d'ampliació de l'oferta de llengües estrangeres

2.3.1.2.1. Avançament de l'aprenentatge de la llengua estrangera

2.3.1.2.2. Aprenentatge integrat de continguts i llengua estrangera

2.3.1.3. Projectes i programes plurilingües

2.3.3 Llengües complementàries procedents de la nova immigració

2.4. Organització i gestió

2.4.1. Organització dels usos lingüístics

2.4.1.1. Llengua del centre

2.4.1.2. Documents de centre

2.4.1.3. Ús no sexista del llenguatge

2.4.1.4. Comunicació externa

2.4.1.5. Llengua de relació amb famílies

2.4.1.6. Educació no formal

2.4.1.6.1. Serveis d'educació no formal

2.4.1.6.2. Activitats extraescolars

2.4.1.6.3. Contractació d'activitats extraescolars a les empreses

2.4.1.7. Llengua i entorn

2.4.2. Plurilingüisme al centre educatiu

2.4.2.1. Actituds lingüístiques

2.4.2.2. Mediació lingüística (traducció i facilitació)

2.4.3. Alumnat nouvingut

2.4.4. Organització dels recursos humans

2.4.4.1. El pla de formació de centre en temes lingüístics

2.4.5. Organització de la programació curricular

2.4.5.1. Coordinació cicles i nivells

2.4.5.2. Estructures lingüístiques comunes

2.4.5.3. Projectes d'innovació

2.4.6. Biblioteca escolar

2.4.6.1. Accés i ús de la informació

2.4.6.2. Pla de lectura de centre

2.4.7. Projecte del centre

2.4.7.1. Pàgina web del centre

2.4.7.2. Revista

2.4.7.3. Exposicions

2.4.8. Xarxes de comunitats virtuals

2.4.9. Intercanvis i mobilitat

2.4.10. Dimensió internacional del centre educatiu

3. Concreció operativa del projecte (Pla anual)

4. Annexos

0. Introducció

0.1. Presentació del document

El PLC, elaborat al llarg de la història del centre en diverses ocasions, està ajustat als requeriments educatius, però s'ha de modificar i actualitzar per adequar-lo a la nova realitat sociolingüística, tenint en compte l'arribada, fins al moment, d'un 26,4% d'immigració. Tota la comunitat educativa ha integrat la seva utilització com a referent en tots els aspectes educatius i organitzatius del centre.

1. Context sociolingüístic

1.1. Alumnat

Per tal de tenir unes dades més fidedignes i actualitzades de la composició sociolingüística de l'alumnat del centre, hem actualitzat l'enquesta que vàrem elaborar el curs 2005-06. D'aquesta actualització, hem obtingut els resultats que adjuntem a l'annex 1. A la gràfica, es pot comprovar que la majoria de l'alumnat de l'escola, s'expressa en català; això fa que a l'alumnat novingut li costi menys utilitzar aquesta llengua dins de l'àmbit escolar.

1.2. Entorn

L'escola es troba situada al districte de Sants - Montjuïc. Tot i l'arribada constant de famílies immigrants, el percentatge predominant de famílies autòctones es manté, la qual cosa permet que les que van arribant visquin amb normalitat l'aprenentatge d'aquesta llengua. A efectes de mostrar quines són les llengües que parlen les famílies immigrants del barri, adjuntem la taula de l'annex 2. Per facilitar l'accés de les famílies a l'aprenentatge del català, l'escola ha ofert diferents tallers.

2.1. La llengua catalana, llengua vehicular i d'aprenentatge

2.1.1. La llengua, vehicle de comunicació i de convivència

2.1.1.1. El català, vehicle de comunicació

El català és la llengua usada en totes les activitats acadèmiques i és l'eina de cohesió i integració entre totes les persones del centre. Tot i que a nivell d'ús del català a l'àmbit d'ensenyament – aprenentatge aquest objectiu està plenament assolit, hi ha altres àmbits on, tot i que la llengua de comunicació és el català, no s'ha fet una valoració que permeti tenir un grau de coneixement prou exhaustiu de la seva utilització: monitors de menjador i activitats extraescolars. Tot i així, a partir del resultat d'aquesta diagnosi, posarem les mesures de seguiment necessàries.

2.1.1.2. El català, eina de convivència

El centre té consciència clara de la necessitat de l'ús del català en la comunicació quotidiana i n'impulsa actuacions d'ús entre tota la comunitat educativa, que no es limiten només al seu ús dins de l'aula, sinó que abasten altres àmbits, com ara són: jocs al pati, recursos de biblioteca de centre, senyalitzacions a l'escola, fons de recursos comuns per a l'aprenentatge de les llengües (vídeos, CD's, música, ordinadors), sortides lúdiques i pedagògiques, actes festius (concerts, Jocs Florals, festivals, teatre, esports, ...) la valoració de tot això és molt positiva, però, fins al moment, no s'han impulsat actuacions concretes per fer-ne l'avaluació.

2.1.2. L'aprenentatge/ensenyament de la llengua catalana

2.1.2.1. Programa d'immersió lingüística

Les característiques històriques del centre (Antic Centre Experimental de Pràctiques) han condicionat, d'alguna manera, el procés d'ensenyament - aprenentatge de la llengua catalana. Durant la dècada dels 90 es va consolidar el treball sobre el PIL. La majoria de l'alumnat, en aquella època, era catalanoparlant, però durant els darrers cursos en què el centre ha deixat de ser experimental de pràctiques, ha arribat molt professorat nou definitiu i també força alumnat procedent de famílies immigrants. Aquests dos fets fan que calgui actualitzar el PIL i adaptar-lo a la nova situació sociolingüística del centre. Això implica una nova formació del professorat que abasti no només la immersió al Parvulari, sinó la implicació d'alumnat de cursos més alts que han d'immergir-se a una llengua que no és la seva. Paral·lelament, cal una conscienciació de tot el Claustre pel que fa a aquest tema. Tot i així, predomina l'alumnat de parla catalana.

2.1.2.2. Llengua oral

L' escola ha pres consciència de la necessitat de treballar la llengua oral a tots els cicles. A Educació Infantil, l' equip de mestres està realitzant un curs de pràctica reflexiva pel que fa al tractament de la llengua en aquesta etapa. El curs passat va estar centrat en la llengua escrita i enguany en la llengua oral, i a partir d'aquí s'aplica en la pràctica diària. A l'etapa Primària, des del curs passat i a partir de l'aplicació de la sisena hora, l'escola va decidir que una de les sessions de les hores complementàries es dediqués a l' Expressió Oral. Durant aquesta estona, es desdoblen tots els grups de Primària i es treballen diferents modalitats de textos orals. Pel que fa al tractament de la llengua oral, considerem que al nostre centre es treballa el català central, tot i que entre el professorat hi ha diferents variants en funció dels seus orígens, però a l'hora de fixar i corregir sons, paraules, estructures, etc. es fa en referència al català central.

2.1.2.3. Llengua escrita

Els dos darrers cursos s'ha fet una avaluació interna sobre la situació global de la lectura i la comprensió lectora a l'escola que ha portat a un plantejament global sobre aquest aspecte: es van definir els aspectes a treballar a cada cicle i les estratègies més adequades per a cada tipologia textual. També s'ha incorporat una sessió de la sisena hora per treballar diferents tècniques de lectura i l'ús de biblioteca. Pel que fa a l'escriptura, estem en procés, ja que, a partir dels resultats de les Proves de Competències Bàsiques, hem vist la necessitat de fer una avaluació interna sobre aquest tema, a nivell d'escola. Actualment, estem treballant diferents tècniques d'expressió escrita en els desdoblaments que es realitzen dins de la sisena hora. A E. Infantil i a C. Inicial estan clars els mètodes de lectoescriptura que s'utilitzen, però no hi ha una continuïtat d'un cicle a l'altre. Som conscients d'aquest fet i està previst treballar-ho a nivell d'escola.

2.1.2.4. Relació llengua oral i llengua escrita

A totes les àrees es duen a terme activitats en què les quatre habilitats lingüístiques estan integrades i interrelacionades perquè es considera, a nivell d'escola, que és la millor manera d'integrar aquestes àrees, però també com a millora de la utilització de la llengua catalana. Hi ha una gradació feta a nivell d'activitats de lectura expressiva i de comprensió lectora, però hem d'aprofundir en la gradació de les activitats d'expressió oral i escrita.

2.1.2.5. La llengua en les diverses àrees

El claustre té assumit que l'aprenentatge de la llengua catalana és responsabilitat de tot el professorat. A totes les àrees curriculars de tots els cicles, la llengua emprada és la llengua catalana excepte les àrees de les llengües castellana i anglès. Les avaluacions de l'alumnat es porten a terme trimestralment a primària i quadrimestralment a parvulari. A banda d'aquesta avaluació, tot el Claustre té assumit que l'avaluació és continuada. A les Juntes d'avaluació s'acorden les mesures d'atenció individualitzada, quan aquestes són necessàries. Els resultats de les proves de Competències bàsiques també ens donen elements per avaluar l'estat de la comprensió i l'expressió en català.

2.1.2.6. Continuïtat i coherència entre cicles i nivells

El centre disposa de documents que concreten aspectes didàctics i organitzatius, però que cal actualitzar en funció de la LOE. Les programacions i els criteris d'avaluació els revisa conjuntament l'equip docent. Es disposa del material i protocol necessaris per traspassar tota la informació dels alumnes quan promocionen entre nivells, cicles i etapes - inclòs el traspàs a Secundària. Les reunions de coordinació de nivell i de cicles estan planificades d'una manera sistemàtica per temes organitzatius i pedagògics. Estem en procés de veure quan i com fem les reunions intercicles.

2.1.2.7. Acollida d'alumnat nouvingut i ensenyament inicial de la llengua vehicular.

El centre disposa d'un Pla d'acollida i d'integració que va ser aprovat pel conjunt de la comunitat escolar a finals del curs 2005-06, on es recullen i se sistematitzen les actuacions que s'han de posar en marxa per facilitar la incorporació de l'alumnat nouvingut. Cada quadrimestre, els cicles fan una avaluació dels aspectes de gestió i organització d'escola on es contempla tota l'atenció a alumnat nouvingut i on es valoren els objectius del pla i s'actualitza en funció dels canvis que es vagin produint. Pel que fa a aquest aspecte, adjuntem l'annex 3.

2.1.2.7.1. Alumnat que desconeix les dues llengües oficials

A l'escola considerem que la tutora de l'Aula d'acollida ha de col·laborar amb la resta del professorat per establir la implementació de metodologies per a

l'aprenentatge inicial de la llengua i per facilitar una instrucció comprensible en totes les àrees. Els criteris que, fins ara, s'han establert sobre quin ha de ser el tractament de les llengües curriculars queden reflectits a l'annex 4.

2.1.2.7.2. Alumnat sud-americà de parla hispana

Tenim en compte la diferència entre l'alumnat que desconeix les dues llengües oficials i el que en desconeix només una, com un dels criteris que ha de guiar l'organització del currículum personalitzat de l'alumnat. És per això que l'atenció a l'alumnat dins de l'Aula d'acollida s'estableix creant grups segons les competències comunicatives que tenen (en aquest moment, hi ha cinc grups). Amb els alumnes de parla hispana, també es té en compte la proximitat de les llengües catalana i castellana per facilitar els aprenentatges, la comunicació i l'ús de la llengua vehicular des de l'inici de la incorporació de l'alumnat nouvingut.

2.1.2.8. Atenció de la diversitat

El centre, amb la col·laboració dels serveis educatius integrats, ha consolidat els mecanismes organitzatius, curriculars i pedagògics per atendre la diversitat de l'alumnat. Ja fa uns quants cursos que disposem d'una comissió d'atenció a la diversitat formada per les especialistes d'Ed. especial i Audició i Llenguatge, pels serveis educatius de l'EAP i Assessorament LIC, per la tutora de l'Aula d'acollida i per la Cap d'estudis. Aquesta comissió assessora la resta de l'equip docent pel que fa a les necessitats educatives que es van detectant i també fa propostes sobre les mesures adients per atendre la diversitat de necessitats de l'alumnat (annex 5). Comencem a treballar les estratègies que fan referència a la participació de l'alumnat en el seu propi aprenentatge, estratègies cooperatives i ús de materials multinivells. Les Juntes d'avaluació trimestrals i les reunions de cicle amb l'EAP són espais de reflexió per adequar aquests mecanismes a la realitat canviant del centre.

2.1.2.9. Activitats d'incentivació de l'ús de la llengua

El centre organitza la programació i l'avaluació en la potenciació de l'ús del català. Es fa especial incidència en l'alumnat fill de famílies nouvingudes, ja que la resta l'utilitza de forma espontània. A banda de les programacions i de l'avaluació, l'escola organitza activitats complementàries i actes col·lectius que fomenten l'ús i el gust per la llengua catalana: Jocs Florals, activitats de teatre, activitats cooperatives dels alumnes més grans amb els més petits, ...De totes elles, se'n fa un seguiment, avaluant-ne el progrés i esmerçant-hi els màxims recursos disponibles.

2.1.2.10. Avaluació del coneixement de la llengua

Existeixen criteris consensuats en relació amb les diferents fases del procés d'avaluació que s'apliquen majoritàriament. Encara no s'han actualitzat d'acord amb les noves orientacions curriculars, tot i que es comencen a tenir en compte els criteris d'avaluació de les diferents àrees exposats en el nou desplegament curricular. Es té en compte els perfils de l'alumnat. S'avaluen els processos d'aprenentatge i l'ús de la llengua relacionats amb la dimensió comunicativa i amb la dimensió literària; en aquest últim cas, es fa a partir de diferents tipologies textuais i, en la mesura que és possible, s'intenta que estiguin contextualitzats. Els instruments d'avaluació són diversos i s'apliquen en diferents moments del procés d'ensenyament - aprenentatge. Els resultats de l'avaluació són un element important a l'hora de decidir l'organització del currículum i l'atenció personalitzada a l'alumnat.

2.1.2.11. Materials didàctics

L'escola aplica criteris compartits per a la selecció dels llibres de text i sobre l'ús de materials que es consideren complementaris per als processos d'aprenentatge

(diccionaris, textos reals, recursos audiovisuals, ...) (Veure annex 6). La Comissió d'atenció a la diversitat fa propostes i dóna pautes per a la creació de materials per atendre la diversitat de necessitats d'aprenentatge, però encara hem d'arribar a assolir una línia comuna al llarg de tots els cicles, pel que fa a aquest tema. El mateix succeeix pel que fa a la selecció del material per al tractament de la dimensió literària, tot i que està previst organitzar intercicles de cara al curs vinent per avançar en aquest aspecte.

2.1.3. El català, llengua vertebradora d'un projecte plurilingüe

2.1.3.1. Informació multimèdia

L'escola ha estat desenvolupant, al llarg de sis cursos, un Pla Estratègic sobre l'ús de les TAC (antigues TIC) en el procés d'ensenyament - aprenentatge. Aquest pla consisteix en l'ús de les TAC com a mitjà de comunicació, com a instrument per aprendre i com a ús tecnològic. L'ús de les TAC es fa, prioritàriament, en llengua catalana, tret de quan es treballa programari en castellà i en anglès.

2.1.3.2. Usos lingüístics

Tot el professorat del centre està conscienciat sobre la necessitat d'un treball explícit sobre els usos lingüístics de l'alumnat, però encara no té incorporats tots els aspectes nous sobre el tractament plurilingüe i intercultural del currículum. Es té molt en compte aquest aspecte pel que fa a la dimensió comunicativa entre l'alumnat i aquest i el professorat.

2.1.3.3. Diversitat lingüística del centre i de la societat en el currículum

Al nostre centre tenim molt en compte la diversitat lingüística; es fan exposicions tenint en compte les llengües d'origen del nostre alumnat. A mida que anem incorporant el nou currículum, ens plantejarem noves activitats curriculars sobre el tema.

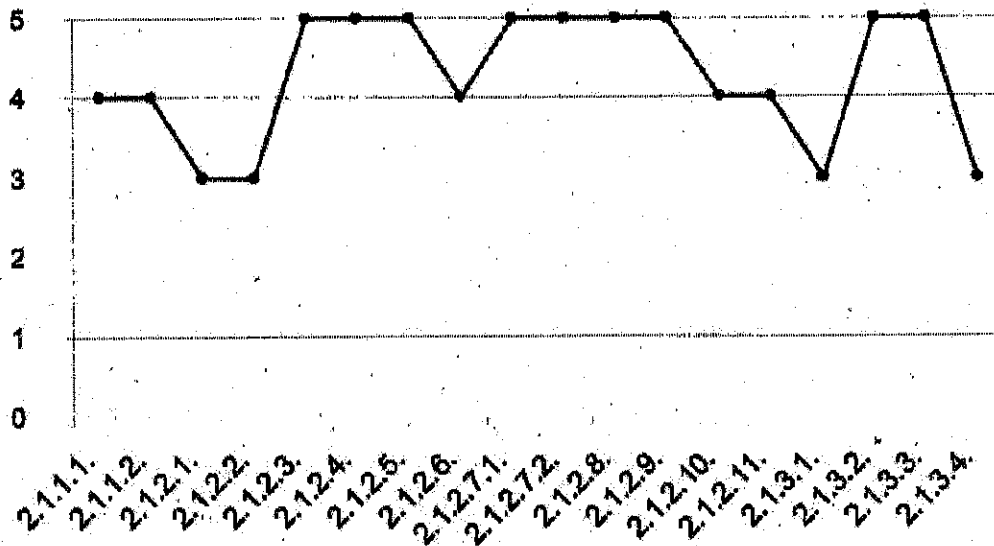
2.1.3.4. Català i llengües d'origen

El professorat del centre disposa d'informació sobre les diverses llengües familiars presents a l'aula per fer-ne ús, valorar-les i tenir-les en compte, però la interdependència lingüística i l'assoliment de les competències comunes només es tenen en compte pel que fa al català i al castellà. Les altres llengües es tenen en compte, però encara cal avançar força en aquest sentit. El fet de ser un centre on la immigració s'ha anat incorporant de forma recent i progressiva, ha fet que aspectes com aquest no estiguin totalment integrats.

Diagnosi gràfica

La següent gràfica mostra els punts forts i els punts febles del vostre centre en matèria de tractament de les llengües, concretament els que fan referència a la llengua catalana, llengua vehicular i d'aprenentatge.

Descriptors



Enunciats

Les dades per elaborar la gràfica s'han extret del descriptor que heu marcat en la part de diagnosi.

els números que apareixen a l'eix vertical mostren el valor dels descriptors (ordenats de major a menor qualitat educativa), és a dir, els que s'acostin més al 5 denoten més qualitat educativa i els que s'acostin a l'1, menys.

els valors de l'eix horitzontal fan referència al número d'enunciats treballats.

Si voleu esborrar tots els valors que heu marcat per fer la diagnosi, premeu el següent botó:



2.2. La llengua castellana

2.2.1. L'aprenentatge/ensenyament de la llengua castellana:

2.2.1.1. Introducció de la llengua castellana

Es té en compte la realitat sociolingüística de l' alumnat. Hi ha continuïtat i coherència metodològica entre el que es fa en català i el que es fa en castellà perquè, en triar els materials didàctics, es fa amb molta cura. Es té clar que l' objectiu final és que l' alumnat tingui el mateix nivell de llengua catalana que de llengua castellana, però acostuma a passar que no és així i encara és la llengua castellana la que obté millors resultats, tot i que el nostre alumnat és, majoritàriament, de parla catalana.

2.2.1.2. Llengua oral

Es treballa habitualment la llengua oral en tots els cicles i es treballen les diverses modalitats de textos orals (entrevista, conversa, dramatització, argumentació, ...), però ens cal sistematitzar la progressió al llarg de tota l' etapa. Està previst fer-ho a partir de reunions intercicle, durant el curs 2008-09. Tampoc hi ha una consideració específica de les variants de la llengua castellana, però sí que es treballen els registres de la llengua.

2.2.1.3. Llengua escrita

La majoria del professorat aplica alguns aspectes de l' enfocament metodològic que dona el currículum. Com ja s'ha dit anteriorment, els cursos 2005-06 i 2006-07 es va fer una reflexió a fons sobre la lectura i la comprensió lectora, però tenim pendent fer una reflexió conjunta sobre l' expressió escrita. Està previst fer-la durant el proper curs, 2008-09, utilitzant la metodologia intercicles. Intentem donar a la llengua un enfocament pràctic, més que formal. Hauria d' haver més coordinació entre el professorat de llengua catalana i llengua castellana. Aquesta hauria de ser una de les tasques de la Comissió lingüística, però, actualment, està col·laborant en l' elaboració del PLC.

2.2.1.4. Activitats d'ús

Les activitats d' ús que s' estan fent actualment són les que proposa el currículum. A banda d' aquestes, al nivell de 6è es realitza un viatge a una altra comunitat autònoma que, fins ara, ha estat Andalusia.

2.2.1.5. Castellà a les àrees no lingüístiques

Tot i que hi ha marcat el número 1 a la diagnosi, el centre no realitza cap àrea no lingüística en castellà.

Durant el curs 2007-08, hem fet 140 hores a C. Inicial, 140 hores a C. Mitjà, i 175 a C. Superior (veure annex 7). Això suposa 35 hores més del mínim establert. Per al curs 2008-09, està previst, segons acord de la reunió del Claustre del dia 29 de maig de 2008, fer 1 hora més a cada cicle i a cada nivell. Per tant, la distribució horària d'aquesta àrea quedarà de la manera següent:

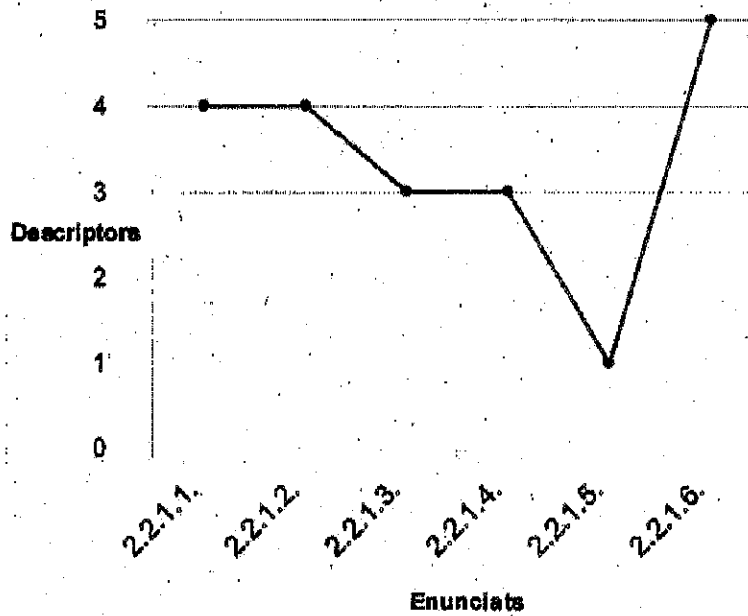
- C. inicial: 210 hores
- C. mitjà: 210 hores
- C. superior: 245 hores

2.2.1.6. Alumnat nouvingut

En l' acollida de l' alumnat nouvingut, el centre dona prioritat a l' ensenyament de la llengua catalana. Tot i així, el centre té molt clar en quin moment s' incorpora la llengua castellana i la llengua catalana, segons quin sigui el nivell de coneixement de l' alumne/a. (veure annex 3).

Diagnosi gràfica

La següent gràfica mostra els punts forts i els punts febles del vostre centre en matèria de tractament de les llengües, concretament els que fan referència a la llengua castellana.



Les dades per elaborar la gràfica s'han extret del descriptor que heu marcat en la part de diagnosi.

Els números de l'eix vertical mostren el valor dels descriptors (ordenats de major a menor qualitat educativa), és a dir, els que s'acostin més al 5 denoten més qualitat educativa i els que s'acostin a l'1, menys.

Els valors de l'eix horitzontal fan referència al número d'enunciats treballats.

Si voleu esborrar tots els valors que heu marcat per fer la diagnosi, premeu el següent botó: "Esborrar dades diagnosi"

Si voleu esborrar tots els valors que heu marcat per fer la diagnosi, premeu el següent botó:



2.3. Altres llengües

2.3.1. Llengües estrangeres

2.3.1.1. Estratègies generals per a l'assoliment de l'objectiu de l'etapa

El nostre centre està desenvolupant, des de fa tres cursos, un projecte d'innovació de la llengua anglesa que consisteix en l'avançament de l'ensenyament - aprenentatge de la llengua anglesa a P4, i en el desdoblament de tots els nivells de Primària per treballar l'expressió oral. Aquests aprenentatges impliquen també l'àrea d'educació visual i plàstica a través de tallers de cicles, on aquesta llengua és el vehicle de comunicació.

2.3.1.1.1. Desplegament del currículum

Les activitats que concreten el nostre currículum prioritzen l'ús real i significatiu de la llengua d'aprenentatge. Amb això es pretén que els alumnes utilitzin al màxim les estructures comunicatives bàsiques. Es porten a terme diversos agrupaments: Dins del grup - classe, es treballa en gran grup, per parelles i individualment. Un cop a la setmana, es fan desdoblaments de grup - classe per potenciar l'expressió oral. Una sessió a la setmana es porten a terme tallers de plàstica on s'agrupa els nens dels diferents nivells de cada cicle. La llengua de comunicació d'un d'aquests tallers, a cada un dels cicles, és en anglès. Per dinamitzar i coordinar aquestes tasques hi ha una comissió formada pels diferents especialistes d'anglès de cada nivell, que es reuneixen un cop a la setmana. Aquests mestres són els que seqüencien els continguts.

2.3.1.1.2. Metodologia

Com ja s'ha explicat en el punt anterior, el professorat especialista del centre i el Claustre han consensuat que aprendre una llengua de manera vivencial implica utilitzar els coneixements i les habilitats de manera pràctica i significativa. És per això que, a banda de les estratègies organitzatives explicades en el punt anterior, s'utilitzen molts recursos per implicar l'alumnat en el propi procés d'aprenentatge comunicatiu: representacions teatrals, intercanvi amb un centre de Noruega a través del correu electrònic, visites de persones de parla anglesa, ...D'altra banda, el proper curs està previst implementar la metodologia CLIL en l'àrea de Coneixement del Medi, una sessió setmanal a C. Mitjà que s'ampliarà, el curs següent, a C. Superior.

2.3.1.1.3. Materials didàctics per a l'aprenentatge de la llengua estrangera

A Parvulari i a C. Inicial no s'utilitzen llibres. L'aprenentatge de l'anglès es fa a partir de contes i de centres d'interès que estan escollits, seqüenciats i preparats pel professorat que imparteix l'àrea en aquests nivells. A partir de 3r, s'utilitza llibre de text que es revisa periòdicament i s'adequa al nivell de l'alumnat. Paral·lelament a aquest recurs, se n'utilitzen altres: biblioteca d'aula, revista en anglès, materials multimèdia i programari educatiu, i materials extrets d'altres editorials que considerem adients per complementar el currículum.

2.3.1.1.4. Recursos tecnològics per a l'aprenentatge de la llengua estrangera

Utilitzem força recursos tecnològics en l'ensenyament - aprenentatge de l'anglès. No només per atendre la diversitat de l'alumnat, sinó perquè considerem que són una bona eina per complementar altres recursos. El fet

que sovint aquestes siguin interactives encara fa l' àrea més atractiva i motivadora. Considerem que tenim molts recursos tecnològics mercès al fet d' haver estat implicats en un Pla estratègic sobre les TAC i que és molt important que els utilitzem.

2.3.1.1.5. L'ús de la llengua estrangera a l'aula

Hi ha un acord de tot el professorat de llengües estrangeres que preveu la potenciació de la llengua estrangera, tant en les interaccions formals, com informals. És per això que dins de l' aula el mestre sempre s' expressa en aquesta llengua i intenta que l' alumnat utilitzi unes estructures comunicatives bàsiques. A banda, d' aquesta interacció, com ja s' ha comentat anteriorment, s' utilitzen suports comunicatius a l' ús com ara la revista, teatre, exposicions, colònies en anglès, ...

2.3.1.2. Estratègies d'ampliació de l'oferta de llengües estrangeres

2.3.1.2.1. Avançament de l'aprenentatge de la llengua estrangera

Des de l' inici del Projecte d' innovació de la llengua anglesa, el curs 2005-06, l' aprenentatge - ensenyament de l' anglès al nostre centre s' inicia a P4. se segueix la metodologia pròpia d' aquesta etapa i s' assegura una organització que afavoreixi el contacte freqüent amb la llengua fent desdoblaments. L' especialista que desenvolupa aquesta tasca és també especialista d' E. Infantil.

2.3.1.2.2. Aprenentatge integrat de continguts i llengua estrangera

Tenint en compte que aquest curs acabem el període d' implementació del projecte d' innovació de la llengua anglesa 2005-08, la nostra escola ha presentat una nova proposta al Departament d' Educació per al període 2008-11, que consistirà en la implementació de la metodologia CLIL a l' àrea de Coneixement del Medi a C. Mitjà i a C. Superior.

2.3.1.3. Projectes i programes plurilingües

El centre encara no s'ha plantejat participar en projectes plurilingües o incentivar programes plurilingües per potenciar la comprensió de les diverses llengües romàniques. Més endavant, quan la implementació de les tres llengües actuals estigui prou consolidada, ens ho podrem plantejar.

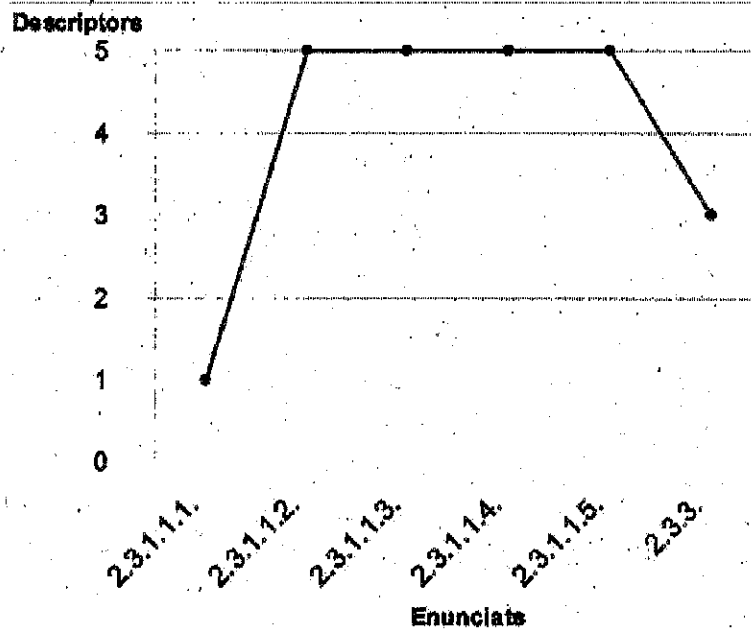
2.3.3 Llengües complementàries procedents de la nova immigració

Tot i que no tenim prevista la realització de classes de llengua d' origen en horari extraescolar, esporàdicament en fem un ús simbòlic i s' utilitzen per treballar la dimensió plurilingüe i intercultural del currículum quan l' alumnat nouvingut participa en els Jocs Florals del centre, que ho pot fer amb la seva llengua i també quan participem al certamen Llengües en origen de la UNESCO.

D'altra banda, valorem la necessitat de, de manera progressiva, anar incorporant al currículum de cada cicle, la integració de les llengües de l' alumnat nouvingut, en el sentit de donar-li a conèixer la procedència dels seus companys i companyes, així com que siguin conscients que parlen una altra llengua. Es donarà l' oportunitat a l' alumnat nouvingut que, en activitats puntuals, puguin utilitzar i demostrar quin és el seu codi lingüístic.

Diagnosi gràfica

La següent gràfica mostra els punts forts i els punts febles del vostre centre en matèria de tractament de les llengües, concretament els que fan referència a les altres llengües.



Les dades per elaborar la gràfica s'han extret del descriptor que heu marcat en la part de diagnosi. Els números de l'eix vertical mostren el valor dels descriptors (ordenats de major a menor qualitat educativa), és a dir, els que s'acostin més al 5 denoten més qualitat educativa i els que s'acostin a l'1, menys. Els valors de l'eix horitzontal fan referència al número d'enunciats treballats.

Si voleu esborrar tots els valors que heu marcat per fer la diagnosi, premeu el següent botó:



2.4. Organització i gestió

2.4.1. Organització dels usos lingüístics

2.4.1.1. Llengua del centre

Tota la informació que es penja als diferents espais de l' escola és en català. Pel que fa a rètols i a la decoració general, o a la que fa referència a àrees concretes també es penja en català, si no és d' una altra àrea lingüística (Anglès o Castellà) o és del viatge que l' alumnat de 6è realitza a Andalusia, que també es penja en castellà.

2.4.1.2. Documents de centre

Tots els documents del centre, amb els continguts referits a la llengua catalana, impregnen la vida del centre. El PAC es revisa i s' actualitza cada curs en tots els seus objectius, en general, i també en els lingüístics, en particular. El PEC i el RRI s' han de revisar i actualitzar amb més regularitat i cal tenir-los en compte en totes les actuacions, però en som molt conscients i està previst fer-ho el curs vinent.

2.4.1.3. Ús no sexista del llenguatge

En general, en tots els documents del centre es tenen en compte els criteris d' utilització d' un llenguatge no sexista ni androcèntric. Es treballa transversalment a les àrees del currículum i es té molt en compte a totes les reunions que es fan a l' escola, ja sigui amb l' alumnat, el professorat o les famílies. Són valors que es treballen molt a la nostra escola, però es fa de manera natural i espontània, sense necessitat que, en termes generals, hi hagi hagut un acord del Claustre.

2.4.1.4. Comunicació externa

El centre fa la documentació en català i s' atenen les peticions en castellà que sol·liciten les famílies, tot traduint la documentació, ja sigui oralment o per escrit. Sempre que és possible, a principis de curs, fem còpies en castellà del dossier informatiu que es dona a les famílies. Es tenen en compte les llengües de la nova immigració mitjançant els documents que despengem de l' espai LIC.

2.4.1.5. Llengua de relació amb famílies

Tots els professionals del centre s' adrecen habitualment en català a les famílies de tot l' alumnat i utilitzen els recursos necessaris per fer-se entendre. Si no ens entenen perquè fa poc temps que són a Catalunya, els parlem en castellà, si ens entenen millor, o sol·licitem un servei de traducció. No hi ha un seguiment regulat del compliment de l' acord, però en parlem quan es detecta que algú no el compleix i no hi ha motius raonats, però, habitualment, no sol passar.

2.4.1.6. Educació no formal

2.4.1.6.1. Serveis d'educació no formal

A la nostra escola, som conscients que els serveis d' educació no formal han de conèixer i han de fer seves les orientacions i propostes del centre pel que fa al català com a llengua d' ús i al tractament de la diversitat lingüística, però no es fan reunions periòdiques per recordar-les i fer-ne el seguiment. Quan es detecta que no es fa, parlem amb les persones responsables, per recordar-les la necessitat de complir l' acord. Tenim present aquesta necessitat i estem posant-hi les eines adients per millorar-la.

2.4.1.6.2. Activitats extraescolars

El redactat del punt anterior serveix per a aquest mateix punt.

2.4.1.6.3. Contractació d'activitats extraescolars a les empreses

Al nostre centre s'ha acordat vetllar perquè en la contractació d'activitats extraescolars les empreses usin el català, i l'AMPA fa tot el possible per dur aquest acord a la pràctica. En el si del Consell Escolar, aquest curs s'ha creat una comissió que ha de vetllar per tal que aquestes activitats extraescolars compleixin els requisits educatius adequats. Un d'aquests requisits és el que aquí s'exposa.

2.4.1.7. Llengua i entorn

La nostra escola treballa en xarxa amb altres centres de la zona. Amb alguns ho fa d'una manera més regular (IES Emperador Carles), amb altres per temes més puntuals, CEIP Jaume I i CEIP Barrufet. També ho fem amb altres administracions públiques i entitats de l'entorn. El tema lingüístic, però, no ha estat, fins ara, un dels temes prioritaris. Ara bé, el fet de coincidir en tenir la mateixa assessora LIC amb algun d'ells, sí que ens fa comentar temes lingüístics coincidents.

2.4.2. Plurilingüisme al centre educatiu

Al centre tenim molt clara la necessitat de treballar per la conscienciació del nostre alumnat i de les famílies envers els drets lingüístics, la interculturalitat i la resolució de conflictes. Disposem de materials didàctics per treballar aquests aspectes i els utilitzem; uns més regularment que altres. Tot i que aquesta tasca no està ben assumida per la totalitat del professorat, anem incorporant-lo, paulatinament, en les nostres pràctiques quotidianes.

2.4.2.1. Actituds lingüístiques

2.4.2.2. Mediació lingüística (traducció i facilitació)

Quan convé, es van incorporant noves actuacions o reforços d'ús del català, sobretot amb les famílies, ja que l'alumnat incorpora la llengua amb força facilitat. Els darrers cursos, s'han dut a terme dos Tallers de Català per a mares i pares. Es tradueixen els documents del centre quan algú ho requereix, ja sigui oralment o per escrit, o es donen impresos traduïts que despengem de l'Españ LIC. A l'inici de curs, acostumem a fer un dossier informatiu per a les famílies del qual se'n fan algunes còpies en castellà. Quan és necessari, el centre sol·licita intèrprets al servei CITE.

2.4.3. Alumnat nouvingut

En la relació amb l'alumnat nouvingut, és norma del centre utilitzar sempre el català majoritàriament, som conseqüents amb aquesta norma, tot i que, els primers dies d'estada al centre, és fàcil canviar de llengua, si l'alumne/a no ens entén malgrat haver utilitzat diferents recursos comunicatius. Es dona una atenció individualitzada intensiva a tot l'alumnat nouvingut que és més llarga o més intensa depenent del grau de coneixement de la llengua per part de l'alumnat. Des de l'Aula d'Acollida, es fan avaluacions sistemàtiques i periòdiques, tant del progrés dels aprenentatges d'aquests alumnes, com dels recursos i de la metodologia utilitzats.

2.4.4. Organització dels recursos humans

2.4.4.1. El pla de formació de centre en temes lingüístics

L'escola disposa d'un Pla de formació de centre que va ser elaborat el curs 2006-07 i que s'ha actualitzat aquest curs, 2007-08. Aquest pla de formació ha sorgit de la diagnosi quadrimestral que es fa a nivell de cicles i de claustre i ha estat consensuat amb tot el professorat. Contempla, entre altres, les necessitats lingüístiques de l'escola, com ara són la coordinació al llarg de tots els cicles del treball de lectura i d'expressió escrita.

2.4.5. Organització de la programació curricular

2.4.5.1. Coordinació cicles i nivells

Actualment, al nostre centre hi ha coordinació des de P4 fins a 6è, pel que fa al currículum de la Llengua anglesa, ja que hi ha una comissió constituïda per coordinar aquesta àrea i també per coordinar el projecte d'innovació de la llengua estrangera. Pel que fa a les àrees de català i castellà, ara per ara només hi ha coordinació per nivells i dins d'un mateix cicle. Està previst que hi hagi una coordinació intercicles a partir del curs vinent. Aquesta necessitat ha sorgit a partir de l'avaluació interna feta sobre la lectura i la comprensió lectora realitzada durant els cursos 2005-06 i 2006-07.

2.4.5.2. Estructures lingüístiques comunes

Actualment disposem del material necessari per establir un acord pel que fa a les estructures lingüístiques comunes a nivell de tot el Claustre. Caldrà revisar el material i adequar-lo a la realitat del centre. La comissió lingüística coordinarà aquest treball a partir del curs vinent. (Annex 8)

2.4.5.3. Projectes d'innovació

Des del curs 2005-06 al curs 2007-08, el centre ha estat implicat en un projecte d'innovació de la llengua anglesa. Tenint en compte que aquest finalitza aquest curs, hem presentat un altre projecte que consisteix en la implementació d'una part de l'àrea de Coneixement del Medi en anglès, per als cursos 2008-11. D'altra banda, el cicle d'E. Infantil està implicat, des del curs 2006-07, en un curs de pràctica reflexiva sobre el tractament de la llengua a Parvulari. Està previst que el treball realitzat en aquest curs pugui repercutir en el tractament de la llengua a C. inicial, primer, i posteriorment, a la resta de l'etapa Primària.

2.4.6. Biblioteca escolar

Vàrem presentar el projecte de Biblioteca punt Edu el curs passat i se'ns va concedir. Tot i no tenir dotació humana, aquest curs, l'escola ha fet l'esforç d'adjudicar a dues persones del Claustre, durant 11, 30 hores, la tasca d'organitzar la biblioteca per tal que aquesta estigui a punt per poder utilitzar-la tots els grups de l'escola i la resta de la comunitat escolar, el curs vinent, i amb els objectius que es plantegen en aquest punt.

2.4.6.3. Accés i ús de la informació

Com s'ha dit en el punt anterior, la biblioteca com a lloc de lectura, de cerca d'informació i de documentació, estarà preparada per ser utilitzada a partir del curs vinent. Tot i així, com també s'ha comentat anteriorment, el nostre centre ha estat implicat en un pla estratègic d'ús de les TAC. Un dels objectius d'aquest pla estratègic ha estat el d'utilitzar les TAC com a font d'informació per a l'alumnat i per a la resta de la comunitat escolar. Cada curs es recull la planificació de tasques de cerca i documentació a través d'Internet i s'utilitza com a punt de referència per treballar el curs següent, tot canviant i ampliant allò que hom considera necessari.

2.4.6.2 Pla de lectura de centre

L'avaluació interna que es va realitzar durant els cursos 2005-06 i 2006-07 sobre la lectura i la comprensió lectora a l'escola, ens va ajudar a arribar a una sèrie de conclusions sobre els objectius de lectura als que volíem arribar a nivell d'escola i les activitats que volíem dur a terme per incentivar el foment de la lectura. Tot aquest treball queda recollit a l'annex 9.

2.4.7 Projecció del centre

2.4.7.1. Pàgina web del centre

La comissió d'informàtica i, molt especialment, la seva coordinadora, treballen intensament per tenir al dia la pàgina web del centre. Tot i així, se'ns fa difícil tenir-la prou actualitzada i que aquesta canviï al ritme de les activitats que es van fent al centre. Ho intentem, però. De moment, tota la informació que s'hi penja està escrita en català, tret d'algunes activitats d'anglès que publiquem.

2.4.7.2. Revista

Ja fa tres cursos que el centre edita una revista que representa a tota la comunitat escolar i que va adreçada a tots aquells i aquelles que hi formen part, a banda de les persones que ens visiten i de les entitats externes amb les que treballem o col·laborem. Hi ha un Consell de redacció, actualment format per mares, pares i mestres, i que està previst ampliar a l'alumnat de C. superior, el curs vinent. Tot i que està escrita en català, hi ha una secció on s'hi escriu una frase determinada en totes les llengües que representen a tot l'alumnat i a les seves famílies.

2.4.7.3 Exposicions

A banda dels treballs que cada cicle o cada nivell exposa pel seu compte, i que poden estar relacionats amb àrees lingüístiques o amb altres àrees curriculars, el centre fa unes exposicions fixes: Sobre l'Eix transversal que es treballa cada curs on hi participa tot l'alumnat, els guarniments de Nadal que s'exposen amb la col·laboració de totes les famílies, les composicions elaborades per als Jocs Florals i l'exposició de treballs per a les Jornades de Portes obertes. Cada dos cursos, participem a l'exposició Firentitats que s'organitza a nivell de districte.

2.4.8. Xarxes de comunitats virtuals

El centre té clar la conveniència pedagògica de la utilització de xarxes d'intercanvi. Es realitza en nivells concrets: L'alumnat de 6è participa en un intercanvi amb una escola de Noruega a través del correu electrònic. L'alumnat de 5è ha començat a utilitzar els blogs per treballar temes de l'àrea de Coneixement del Medi. El professorat intercanvia molta informació pedagògica i educativa a través del correu electrònic. També es fa en la comunicació de l'Equip directiu amb el Claustre i el Consell escolar. Hi ha algunes famílies que ja han començat a utilitzar aquest recurs per comunicar-se amb l'escola.

2.4.9. Intercanvis i mobilitat

A banda del que hem exposat al punt anterior, les colònies lingüístiques que fan els alumnes de 5è els permeten implicar-se en una dinàmica que els ajuda a millorar la seva competència lingüística en anglès.

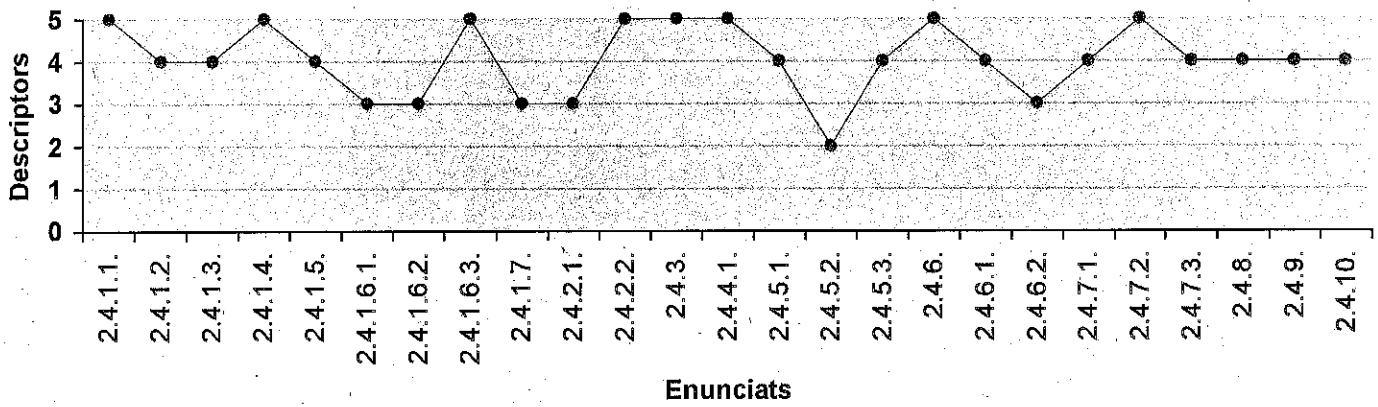
2.4.10. Dimensió internacional del centre educatiu

Al llarg del PLC, ja s'ha comentat diverses vegades que l'alumnat de 6è realitza un intercanvi en llengua anglesa amb l'alumnat de l'escola Sarpsborg de Noruega. Es realitza de forma coordinada entre el professorat que imparteix llengua anglesa en aquest nivell i el professorat del nivell corresponent a l'escola d'allà, especialment, amb el professorat d'informàtica. Aquest intercanvi es realitza des de fa cinc cursos.

D'altra banda, l'escola manté i ha mantingut contacte amb escoles d'altres països del món (Japó, França, Finlàndia, Anglaterra, Dinamarca, Portugal...) i ha rebut la visita d'ensenyants d'aquests països.

Diagnosi gràfica

La següent gràfica mostra els punts forts i els punts febles del vostre centre en matèria de tractament de les llengües, concretament el que fa referència a l'**organització i gestió**.



3. Concreció operativa del projecte

OBJECTIUS	RESPONSABLES	TEMPORITZACIO
1. Elaborar instruments d'avaluació de la llengua catalana com a vehicle de comunicació i convivència en àmbits pròpiament escolars i extraescolars.	Comissió lingüística	Curs 2008-09
2. Revisar i unificar l'ensenyament – aprenentatge de la lectoescriptura a l'escola i seqüenciar activitats d'expressió escrita.	Cicles Intercicles Comissió lingüística	Curs 2008-09
3. Graduar activitats d'expressió oral a l'escola	Cicles Intercicles Comissió lingüística	Curs 2008-09
4. Difusió i ús coordinat dels materials de l' AEE i de l' AA per atendre la diversitat	Comissió d'atenció a la diversitat Cicles nivells	Cursos 2007-08 i 2008-09
5. Difusió i coordinació de l'ús de les estructures lingüístiques comunes per evitar repeticions entre la llengua catalana i la castellana	Comissió lingüística Cicles Nivells	Curs 2008-09
6. Revisar el PEC i el RRI pel que fa als aspectes lingüístics	Equip directiu Claustre	Curs 2008-09
7. Coordinació entre les llengües que es treballen a l'escola	Comissió lingüística	Curs 2008-09 i ss
8. Posada en funcionament de la Biblioteca escolar com a lloc de lectura, de cerca d'informació i documentació.	Comissió de biblioteca Cicles i nivells	Curs 2008-09
9. Incorporar, a la distribució horària de les àrees curriculars de Primària, l'increment d'hores de la Llengua castellana.	Equip directiu Cicles Nivells	Curs 2008-09
10. Preveure activitats que permetin a l'alumnat nouvingut donar a conèixer el seu propi codi lingüístic, i a la resta de companys i companyes ésser-ne coneixedors.	Comissió lingüística Cicles Nivells	Curs 2008-09 i ss.

11.- Pla lector del centre.

Annexos



CEIP PRÀCTIQUES 2

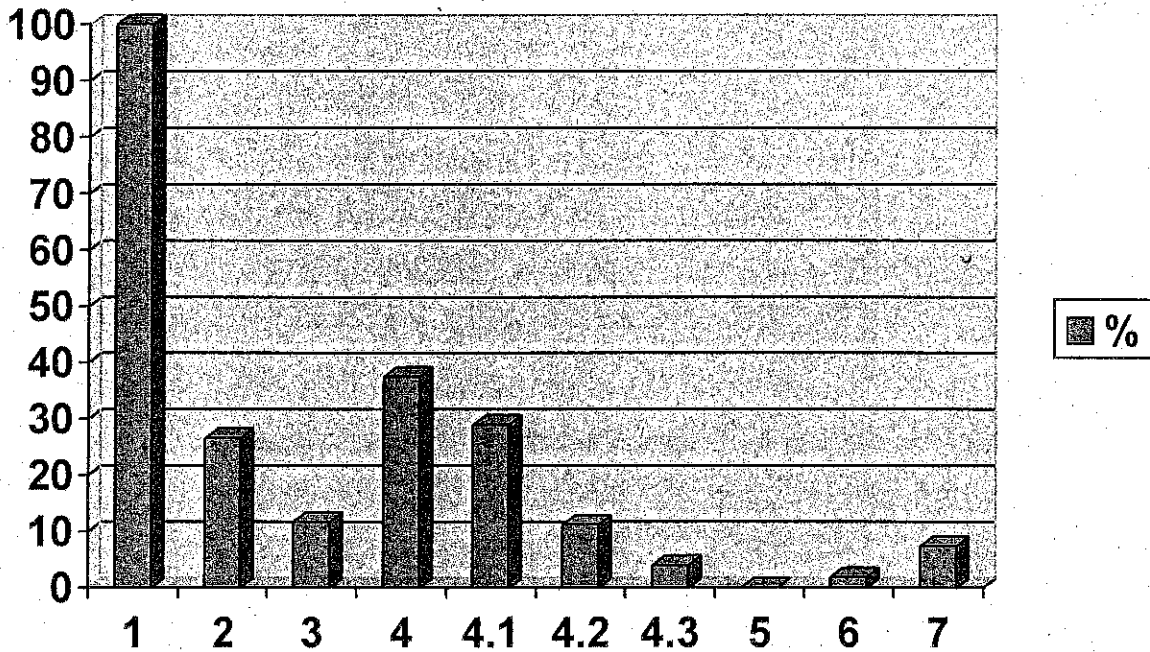
"RAMON PANÉ"

PLC

Annex 1

PLC

	(1)	(2)	(3)	(4)	(4.1)	(4.2)	(4.3)	(5)	(6)	(7)
P3A	25	2	1	7	1	5	1	0	2	3
P3B	24	4	2	9	1	9	0	0	0	1
P4A	18	6	3	8	1	0	0	0	0	3
P4B	20	3	1	0	7	4	0	0	0	1
P5A	17	2	0	8	6	2	0	0	3	2
P5B	17	5	2	0	6	2	0	0	0	0
1è A	18	4	4	12	10	1	1	0	1	1
1è B	17	7	6	10	1	6	3	0	0	0
2n A	21	8	2	13	20	1	1	0	0	1
2n B	18	0	1	7	7	1	0	0	0	2
3r A	22	7	3	11	6	4	1	0	0	2
3r B	22	7	2	9	5	2	2	0	1	2
4t A	16	6	2	10	8	1	1	0	0	2
4t B	14	10	3	10	12	1	1	0	0	2
5è A	19	5	3	5	3	1	1	0	0	0
5è B	17	7	3	7	5	0	2	0	0	5
6è A	23	6	2	5	4	0	1	0	0	0
6è B	24	11	4	10	6	2	0	0	0	1
TOTAL	376	100	44	141	109	42	15	0	7	28
%	100%	26,6%	11,7%	37,5%	29%	11,2%	4%	0%	1,9%	7,4%



Annex 2

PLC

PERCENTATGE D'ALUMNES FILLS DE FAMÍLIES IMMIGRANTS

País de procedència	P3A	P3B	P4A	P4B	P5A	P5B	1rA	1rB	2nA	2nB	3rA	3rB	4tA	4tB	5èA	5èB	6èA	6èB	TOTAL	
Bolívia	1						2	2	1		2	1		1					1	11
Rep. Dominicana	1							1	1						1					4
Paraguai		1	2												1					4
Equador			1	1				1	1	3	2		3	1	1	3	2	4		23
Perú			1					1				1		2					2	7
Mèxic				1																1
Marroc				2		1									1	1				5
Estats Units			1	1	1						1									3
Argentina					1					1			1	1		1				5
Dinamarca						1														1
Colòmbia					1							1	1			1			1	5
Rússia					1															1
Camerun							1													1
Brasil							1													1
Xina								1					1	2		2			1	7
Veneçuela									1				1			1				4
Uruguai											1									1
Filipines												1								1
Papua Nva Guinea												1								1
Ucraïna												1		1						2
Xile																				1
Armènia															1					1
Cuba																		1		1
Paquistan											1			1						3
Total	2	1	4	5	2	4	4	6	4	4	7	7	7	9	5	9	5	9	9	94
%	11,76	4,0	22,22	26,31	11,76	23,52	22,22	33,33	20,0	21,0	30,4	31,8	43,7	60,0	26,3	50,0	20,8	39,1		26,4

Annex 3

PLC

**Document d'avaluació
de
la gestió i organització
d'escola**

2n QUADRIMESTRE. CURS 2007-08

ETAPA: _____

CICLE: _____

CURRÍCULUM	Grau d'assoliment				
	1	2	3	4	5
Realització conjunta i seguiment del treball de cicle.					
Realització conjunta i seguiment de la programació de nivell: ⇒ Nivell de _____ ⇒ Nivell de _____ ⇒ Nivell de _____					
Assoliment dels objectius de nivell proposats: ⇒ Nivell de _____ ⇒ Nivell de _____ ⇒ Nivell de _____					
Realització sistemàtica d'activitats d'avaluació: ⇒ Nivell de _____ ⇒ Nivell de _____ ⇒ Nivell de _____					
REFLEXIONS I PROPOSTES QUE PLANTEJA EL CICLE:					

GESTIÓ I ORGANITZACIÓ DEL CENTRE	Grau d'assoliment				
	1	2	3	4	5
Resposta per part de l'equip directiu a les necessitats de funcionament general del centre					
Claustre: ⇒ Periodicitat de les reunions..... ⇒ Ordre del dia i actes: ⇒ Dinàmica de les reunions:					
Coordinació Pedagògica: ⇒ Traspàs d'informació ⇒ Selecció del temes tractats (S'adjunta un full amb els temes tractats) ⇒ Aprofundiment dels temes ⇒ Organització del funcionament general ⇒ Resposta a les necessitats pedagògiques					
REFLEXIONS I PROPOSTES DE MILLORA QUE PLANTEJA EL CICLE:					

VALORACIÓ DE LA COMISSIÓ: _____

Grau d'assoliment

	1	2	3	4	5
1. Periodicitat de les reunions					
2. Organització de les reunions: Ordre del dia i actes					
3. Dinàmica de les reunions					
4. Valoració del treball realitzat. Correspondència entre els objectius plantejats en iniciar el curs i el que s'ha fet					
5. Resposta a les necessitats del centre					
6. Traspàs d'informació a la resta del professorat					

RELACIÓ DE LES TASQUES REALITZADES (Si es creu més convenient, es pot adjuntar un full)

PLA D'ACCIÓ TUTORIAL (P.A.T.)	Grau d'assoliment				
	1	2	3	4	5
Reunions d' acollida de Portes Obertes					
Entrevistes amb les famílies (1)					
Recull de dades de les entrevistes					
Funcionament de la tutoria individual					
Funcionament de les tutories de classe: ⇒ Relació de temes tractats: ----- ----- ----- ----- -----					
Funcionament de les tutories de nivell					
REFLEXIONS I PROPOSTES QUE PLANTEJA EL CICLE:					

(1) Fer constar, per nivells, el nombre de famílies amb les que no s'ha pogut fer l'entrevista.

N. E. Especials i Específiques	Grau d'assoliment				
	1	2	3	4	5
Distribució dels recursos per atendre la diversitat					
Seguiment dels alumnes amb n.e.e.					
Tractament dels casos que necessiten actuacions coordinades					
Coordinació especialistes E.E. /tutor/a					
Coordinació especialistes E.E./ tutor/a/ EAP					
Coordinació mestres de Reforç / tutor/a					
Coordinació mestra A. A. / tutor/a					
Mesures d'atenció a la diversitat: ⇒ Racons ⇒ Tallers..... ⇒ Reforços dins de l'aula..... ⇒ Reforços en petit grup ⇒ Desdoblaments ⇒ Grups flexibles ⇒ Activitats complementàries de reforç dins de l'AO ⇒ Activitats complementàries d'ampliació dins de l'AO					
Acollida de l'alumnat d'incorporació tardana per part del grup-classe.					
REFLEXIONS I PROPOSTES DE MILLORA QUE PLANTEJA EL CICLE:					

FESTES, CELEBRACIONS, SORTIDES	Grau d'assoliment				
	1	2	3	4	5
Jocs Florals					
⇒ Organització general					
⇒ Resultat final					
Festival de danses de fi de curs					
⇒ Organització general					
⇒ Danses triades					
⇒ Resultat final					
Sortides i altres activitats (cal especificar-les):					
Sant Ponç (Parvulari)					
.....					
.....					
.....					
.....					
REFLEXIONS I PROPOSTES DE MILLORA QUE PLANTEJA EL CICLE:					

Annex 4

PLC



CEIP PRÀCTIQUES 2

"RAMON PANÉ"

Casística de coneixements de llengua de l'alumnat nouvingut
(se sobreentén que tots desconeixen el català)

Codi: 1= CONEIX
0= DESCONEIX

Alumnat de llengua romànica

A	B	C	D	
1-castellà	1-castellà	0- castellà	0 castellà	El grup B pot incorporar-se a AO i ser atès a AA sense més.
0- anglès	1- anglès	0 - anglès	1 anglès	
		Coneixem ent alfabet llatí. Per ex. romanès, brasiler...		Els A, C i D són els casos susceptibles de considerar quan / com se'ls introdueix a l'aprenentatge de llengües.

Alumnat de llengua NO romànica

E	F	G	
0- castellà	0- castellà	0- castellà	El cas E és el més llunyà i que mereix més atenció.
0- anglès	1- anglès	0 - anglès	
		1- Alguna llengua romànica	El cas G, segons el coneixement de la llengua romànica, és = al C.
No coneix alfabet llatí		Coneixement alfabet llatí. Per ex. marroquí que sap francès.	El cas F pot considerar-se +/- com el D segons el grau de coneixement de l'anglès.

Esquematzant tindriem aquests grups: A, B, C ≈ G, D ≈ F i E (5 grups).



CEIP PRÀCTIQUES 2

"RAMON PANÉ"

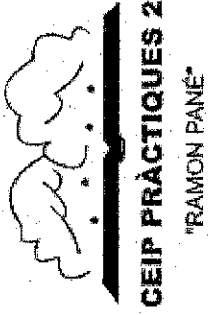
TRACTAMENT DE LES LLENGÜES AMB L'ALUMNAT NOUvingut

A l'hora de valorar la situació de cada alumne/a, haurem de tenir en compte dos aspectes:

1. Situació lingüística amb la que es troba quan arriba (veure document *Casística dels coneixements lingüístics de l'alumnat nouvingut*)

2. En quin nivell de l'etapa se'l situa quan arriba a l'escola i quin tractament de llengües ha de fer:

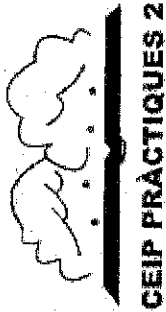
- a. **AA:** va a l'Aula d'Acollida
- b. **AO:** segueix currículum ordinari a l'Aula Ordinària
- c. **Adp.:** cursa adaptació de currículum a l'Aula Ordinària
- d. **---**: no cursa aquesta matèria, sinó que reforça la Llengua catalana a l'Aula Ordinària



CEIP PRÀCTIQUES 2
"RAMON PANÉ"

CICLE: Inicial

Grup	Primer any		Segon any		Tercer any		Quart any	
	CATALA	CASTELLA	CASTELLA	CASTELLA	CATALA	CASTELLA	CATALA	CASTELLA
A	AA/AO	AO	AO	AO	AO	AO		
B	AA/AO	AO	AO	AO	AO	AO		
C/G	AA/AO	AO	AO	AO	AO	AO		
D/F	AA/AO	AO	AO	AO	AO	AO		
E	AA/AO	AO	AO	AO	AO	AO		
ALTRES								
Observacions	Tret del 1r trimestre de 1r curs, fem adaptació de Currículum tant a Català com a Castellà.							



CEIP PRÀCTIQUES 2

"RAMON PANÉ"

CICLE: Mitjà

Grup	Primer any		Segon any		Tercer any		Quart any		
	CATALA	CASTELLA	CASTELLA	ANGLÈS	CATALA	ANGLÈS	CATALA	CASTELLA	ANGLÈS
A	AA	AO	AA	AO	Adp	AO	AO	AO	AO
B	AA	AO	AA	AO	Adp	AO	AO	AO	AO
C/G	AA		AA		AA		Adp	AO	Adp
D/F	AA	AO	AA	AO	AA	AO	Adp	AO	AO
E	AA		AA		AA		Adp	Adp	Adp
ALTRES*		Adp	AA	Adp	AA		AA	AO	Adp
Observacions	* Nen/a que arriba al centre amb una deficiència important de la seva llengua materna (Castellà).								



CEIP PRÀCTIQUES 2

"RAMON PANÉ"

CICLE: Superior

Grup	Primer any		Segon any		Tercer any		Quart any		
	CATALA	CASTELLA	CASTELLA	ANGLÈS	CATALA	ANGLÈS	CATALA	CASTELLA	ANGLÈS
A	AA - alguna sessió oral a l'AA	AO	AO	AO	AO	AO	AO	AO	AO
B	AA - alguna sessió oral a l'AA	AO	AO	AO	AO	AO	AO	AO	AO
C/G	AA	---	AO/AA	Adp	AO	Adp	AO	AO	AO
D/F	AA	---	AO/AA	Adp	AO	Adp	AO	AO	AO
E	AA	---	AO/AA	Adp	AO	Adp	AO	AO	AO
ALTRES									
Observacions	En tos els casos s'ha d'escoltar la opinió del tutor/a.								

Annex 5

PLC

Alumnes amb necessitats educatives especials i específiques

Criteris a tenir en compte amb els alumnes o els grups que necessiten una atenció especial dins o fora de l'Aula Ordinària

Juny 2008

1. COORDINACIÓ:

- a) Abans de prendre la decisió d'adjudicar un determinat reforç a un/a alumne/a, caldrà tenir en compte les valoracions del curs anterior i del trimestre anterior que s'hagin fet a les Juntes d'Avaluació, i en el treball del Cicle amb l'EAP i les mestres de suport (EE, AA, Reforç).
- b) A partir de les valoracions que es facin a les reunions de Cicle amb l'EAP, i a les Juntes d'Avaluació trimestrals, es mantindrà o es modificarà el suport adjudicat a cada alumne/a.
- c) Cal que hi hagi coordinació entre els tutors/es de l'Aula Ordinària i les mestres de l'Aula d' Acol·lida, d' Educació Especial i de Reforç. A l'hora de confeccionar els horaris, l'Equip Directiu intentarà preveure uns espais per la coordinació d'ajuts professionals. La demanda pot venir donada per una de les dues parts. Els aspectes a tractar en aquesta reunió haurien de ser els següents:
 - a. Valorar la continuïtat o no de l'alumne/a en aquell determinat reforç.
 - b. Coordinació entre ambdues parts pel que fa a la programació, elaboració d' ACI's i PII's.
 - c. Compartir aspectes acadèmics i/o relacionals.
 - d. Assessorament per part de l'especialista, sobre mesures i material per atendre les necessitats de l'alumnat.

2. HORARI:

EDUCACIÓ ESPECIAL I AUDICIÓ I LLENGUATGE:

- a) A l'hora d'adjudicar el nombre d'hores que l'alumne/a haurà de sortir de l' AO, caldrà tenir en compte l'especificitat del cas. Aquells nens/es que tinguin dictamen de l' EAP, amb necessitats educatives greus, hauran de rebre 4 o 5 hores d'atenció a la setmana per part d' EE.

REFORÇ:

- a) Caldrà tenir en compte el nivell en què es troba. Tot i així, hom considera que el moment més necessari per rebre més hores de reforç fora de l' AO és el C. Inicial.

ALUMNAT NOUINGUT:

- a) A l'inici de curs es farà un marc horari agrupant l'alumnat segons el seu coneixement lingüístic. A aquells que es vagin incorporant al centre al llarg de curs se'ls adequarà un horari personalitzat a partir del marc horari

de referència. S'intentarà que l'alumnat de parla no romànica estigui més hores de la mitja habitual que actualment és de 5 sessions.

- b) En confeccionar els horaris d'atenció a aquest alumnat, caldrà tenir en compte que romanguin a l'aula ordinària en aquelles àrees que faciliten la integració personal i la cohesió del grup (E.F, tallers, música, tutoria...)

3. TIPUS DE REFORÇ:

- a) Si es veu molt complicat treure determinats alumnes de l'Aula Ordinària, es pot valorar la conveniència de fer atenció individualitzada a dins, ja sigui per part dels especialistes, o per part de les mestres de reforç (sobretot al cicle d' E.I).
- b) Si un/a alumne/a necessita diferents tipus de suport, es prioritzarà el que es vegi més convenient. S' intentarà evitar que surti per anar a dos o més àmbits diferents.
- c) A banda del treball en grup reduït, l'escola posarà els mitjans necessaris perquè a les aules ordinàries es pugui utilitzar metodologies inclusives: grups flexibles, desdoblaments, racons, treball per projectes i treball cooperatiu. És convenient que els grups flexibles i el desdoblament es facin en grups heterogenis i oberts.

4. RELACIÓ AMB LES FAMÍLIES:

- a) Si uns pares no accepten que el seu fill/a vagi a l'Aula d'Educació Especial, es podrà modificar l'acord, però demanant-los que signin un document conforme no ho volen. En cap cas, es canviarà si l'opinió fa referència al Reforç o a l'Aula d'Acollida i el tutor/a i els especialistes ho consideren necessari. Amb tot, seran escoltats els suggeriments.
- b) És necessari informar a les famílies novingudes de l'existència de l'Aula d'Acollida i de com funciona.
- c) Cal fer entrevistes amb les famílies que tenen alumnes a l'aula d'Acollida, a l'Aula d' E. Especial i que fan Reforç per informar-ne i fer-ne seguiment. En el cas dels alumnes que van a l'Aula d'Acollida haurien de fer-les conjuntament ambdós tutors/es. Si per qualsevol circumstància la fa la de l'Aula Ordinària sola, convindria que abans se'n parli amb la tutora de l'Aula d'Acollida i que se'n reculli la informació pertinent.
- d) Quan hi hagi la demanda d'un mestre o d'un tutor es valorarà individualment per part de l' EAP, es comunicarà a la família i es durà a terme amb el seu acord.

Annex 6

PLC

CRITERIS DE SELECCIÓ DE LLIBRES DE TEXT

A l'hora de seleccionar els nostres llibres de text, es farà segons uns criteris. Aquests ens permetran donar una línia pedagògica al centre i dur a terme el *projecte de reutilització de llibres de text* aprovat pel Consell Escolar el curs 2005-06. Partirem de les **ÀREES** i, així, podrem unificar la selecció i temporització dels continguts al llarg dels cicles.

Els criteris per seleccionar els nostres textos seran:

- ⇒ Els textos s'adequaran al Desplegament de la LOE pel que fa al currículum de Primària i al PCC de l'escola pel que fa a Parvulari.
- ⇒ S'unificaran les editorials per Àrees. Si el plantejament de l'editorial triada es veu molt diferent d'un cicle a l'altre, es podran triar editorials diferents i s'argumentarà la decisió en el Consell Escolar.
- ⇒ Hauran de complir la normativa vigent. En el cas que no sigui possible, argumentarem el perquè i es portarà al Consell Escolar, per a la seva aprovació.

AVALUACIÓ DEL LLIBRE DE TEXT

TÍTOL: _____ ÀREA: _____	
NIVELL: _____ CICLE: _____	
EDITORIAL: _____	
CONTINGUTS	<input type="checkbox"/> NIVELL ALT <input type="checkbox"/> NIVELL MIG <input type="checkbox"/> NIVELL BAIX
ACTIVITATS	<input type="checkbox"/> MOLT BÉ <input type="checkbox"/> BÉ <input type="checkbox"/> REGULAR <input type="checkbox"/> MALAMENT
S'ADEQUA AL NOSTRE PCC	<input type="checkbox"/> SÍ <input type="checkbox"/> NO
MOTIVACIÓ	<input type="checkbox"/> ATRACTIU <input type="checkbox"/> NO ÉS ATRACTIU
EL CICLE, EL TRIARIA COM A LLIBRE DE TEXT ?	<input type="checkbox"/> SÍ <input type="checkbox"/> NO
OBSERVACIONS	

Annex 7

PLC

**PROPOSTA DE DISTRIBUCIÓ DEL CURRÍCULUM A L'ESCOLA
CURS 2007-08**

A partir de la nova proposta curricular

Àrea/Nivell	Inicial	1r	2n	Mitja	3r	4r	Superior	5è	6è	Total	Diferència/ Hores LLD
Ll. Catalana	175	2,5	2,5	140	2,0	2,0	140	2,0	2,0	455	+35
ELC	105	1,5	1,5	70	1,0	1,0	70	1,0	1,0	245	
Ll. Castellana	140	2,0	2,0	140	2,0	2,0	175	2,5	2,5	455	+35
Ll. Estrangera	105	1,5	1,5	175	2,5	2,5	175	2,5	2,5	455	+35
C.M. Natural	140	2,0	2,0	140	2,0	2,0	140	2,0	2,0	420	
C. M. Social	105	1,5	1,5	140	2,0	2,0	140	2,0	2,0	385	+175
E. Musical	105	1,5	1,5	87,5	1,0	1,5 (1)	70	1,0	1,0	262,5	+52,5
E. V. Plàstica	140	2,0	2,0	105	1,5	1,5	70	1,0	1,0	305	+105
E. Física	140	2,0	2,0	175	2,5	2,5	175	2,5	2,5	480	
Matemàtiques	210	3,0	3,0	210	3,0	3,0	245	3,5	3,5	665	
Religió /Alternativa	105	1,5	1,5	105	1,5	1,5	105	1,5	1,5	315	+210
Tutoria	70	1,0	1,0	70	1,0	1,0	70	1,0	1,0	210	+52,5
PAI (CI)	35	0,5	0,5	17,5	0,5					52,5	
ESBARJO	175	2,5	2,5	175	2,5	2,5	175	2,5	2,5	525	
Sotstotal										4550	700(35 ECDH)
SISENA:											
1.- Bibliot. E. PuntEdu	70	1,0	1,0	70	1,0	1,0	70	1,0	1,0	210	
2.- Comp Llengua	70	1,0	1,0	70	1,0	1,0	70	1,0	1,0	210	
3.- Comp. Matem.	70	1,0	1,0	70	1,0	1,0	70	1,0	1,0	210	
4.- Comp. Medi Natural	70	1,0	1,0	70	1,0	1,0	70	1,0	1,0	210	
5.- Informàtica	70	1,0	1,0	70	1,0	1,0	70	1,0	1,0	210	
Total	2100	30	30	2100	30	30	2100	30	30	6300	

Annex 8

PLC



Estructures lingüístiques comunes

DIMENSIÓ COMUNICATIVA DE LA LLENGUA

Parlar i conversar:

- Transmetre l'habilitat de llegir en veu alta i amb expressivitat.
- Saber parlar en públic.
- Participar en converses i debats.
- Exposició oral d'un tema, amb preparació prèvia, per aconseguir un discurs ordenat i comprensible.

Escoltar i comprendre:

- Escolta atenta i reflexiva i respecte per les intervencions dels altres.
- Comprendre les exposicions orals dels altres.

Llegir i comprendre:

- Procés de la comprensió lectora: activitats prèvies a la lectura (hipòtesi inicials), activitats de durant (reformulació d'hipòtesi i preinterrogants) i de després (comprovació que les activitats han satisfet els teus objectius).
- Identificar diferents tipus de textos orals: narratiu, expositiu, poètic...
- Saber trobar informació:
 - o d'un índex
 - o d'una enciclopèdia
 - o de llibres de consultes
 - o d'internet

Escriure:

- Traç (aconseguir una lletra llegible).
- Separació entre paraules i entre línies.
- Compaginació text escrit: marges, paràgrafs...
- Procés Composició del text escrit: pensar les idees, estructurar-les, tenir models a seguir, saber adequar-se a un objectiu i a un destinatari.
- Tipologia textual escrita: tenir la idea conceptual sobre què és, quina funció té cada tipus de text i com s'estructura.... La pràctica s'ha de fer a cada llengua.
- L'ús d'adjectius en una descripció.

Conèixer el funcionament de la llengua:

- Ortografia comú a les dues llengües



CEIP PRÀCTIQUES 2

"RAMON PANÉ"

- Necessitat d'escriure sense faltes ortogràfiques. (L'estudi del codi s'ha de fer en cada llengua).
- Els signes de puntuació.
- Aprendre a fer servir un diccionari (el seu ús s'ha de fer en cada llengua). En format paper i en línia.
- Lèxic: sinonímia, antonímia, sufixos....

LA DIMENSIÓ LITERÀRIA:

Caldrà treballar-ho a ambdues llengües

- La biblioteca com a font d'informació.
- Gaudi amb la lectura de textos diferents: contes, poesies...
- Aprofundiment en el sentit literari dels textos.
- Comprensió de la transgressió literària.
- Recitació i memorització de poemes i cançons.
- Coneixement i valoració d'expressions i de frases fetes.

ELS CONTINGUTS COMUNS AMB ALTRES ÀREES:

- Tècniques d'estudi: resums, esquemes, mapes conceptuals....
- Comprensió de textos, orals i escrits, amb continguts d'altres àrees.
- Comprensió i utilització de vocabulari propi d'altres àrees.
- Parlar i conversar sobre temes propis d'altres àrees.
- Escripura de nombres amb paraules i xifres.
- Vocabulari relacionat amb les TIC.

Annex 9

PLC

AVALUACIÓ INTERNA. OBJECTE: LA COMPRESIÓ LECTORA
Buidat de la informació. Full resum



CEIP PRÀCTIQUES 2

"RAMON PANÉ"

AVALUACIÓ INTERNA
OBJECTE: LA COMPRESIÓ LECTORA
Buidat de la informació. Full resum

Curs 2006-07

1.- ELS OBJECTIUS DE LA LECTURA

OBJECTIU	PROCEDIMENTS NECESSARIS	ES TREBALLA AL CICLE	REFLEXIONS	PROPOSTES DE MILLORA
1. LLEGIR PER BUSCAR UNA INFORMACIÓ PRECISA	1.1 S'ha de tenir un coneixement previ de la informació que busquem	PARV SÍ	Però es treballen els procediments adequant-los molt a l'edat de l'alumnat.	
	1.2 Realitzar, en primer lloc, una lectura ràpida, general	CI SÍ	Però es treballen de forma gradual, tot tenint en compte que primer es treballen fonemes i sons.	
	1.3 Realitzar, posteriorment, una lectura precisa	CM SÍ	Però es parteix dels coneixements previs de l'alumnat i després es fa una lectura precisa.	
2. LLEGIR PER COMUNICAR UN TEXT A UN AUDITORI	2.1. Buscar, prèviament, el text, preparar-lo i entendre'l	CS SÍ	Però també es parteix dels coneixements previs de l'alumnat i després es fa una lectura precisa.	Cal treballar més la velocitat lectora utilitzant tècniques de lectura ràpida.
	2.2. Donar una bona entonació, precisió i bon ritme	PARV SÍ	Es fa quan es treballen dites, poemes, ...	
	2.3. Utilitzar una fonètica correcta	CI SÍ	Ha d'intervenir-hi molt el mestre/a	Cal que el professorat utilitzi la lectura modèlica.
3. LLEGIR PER OBTENIR UNA INFORMACIÓ GENERAL	3.1 Cal fer una lectura ràpida, global, en diagonal, superficial, mirant els titulars...	CM SÍ		Cal que l'alumnat llegeixi textos seus davant dels companys/es; no només textos dels llibres.
		CS SÍ	Es fa, però potser s'hauria de fer molt més.	Treballar-ho molt més.
		PARV NO		
		CI NO	Però hi ha alguns alumnes que tenen un bon nivell i que sí que ho fan.	Es podria introduir la lectura ràpida per veure què cal fer abans de començar una feina.

AVALUACIÓ INTERNA.OBJECTE: LA COMPRESIÓ LECTORA

Buidat de la informació. Full resum

OBJECTIU	PROCEDIMENTS NECESSARIS	ES TREBALLA AL CICLE	REFLEXIONS	PROPOSTES DE MILLORA
3. LLEGIR PER OBTENIR UNA INFORMACIÓ GENERAL	3.1 Cal fer una lectura ràpida, global, en diagonal, superficial, mirant els titulars...	CM	SÍ	Però consideren que l'alumnat d'aquest cicle encara no està preparat per fer una lectura en diagonal.
		CS	SÍ	Tampoc es treballa la lectura en diagonal. S'incideix en què parin més atenció en allò que està en lletra negreta.
4. LECTURA PER REVISAR UN ESCRIT PROPI	4.1 Claredat en les idees per poder comunicar-les 4.2 Llegir paraula per paraula, entenent-les totes i buscant al diccionari si n'hi ha alguna que no l'entenen 4.3 Llegir focalitzant un aspecte i prescindint dels altres. 4.4 Fer la correcció ortogràfica i d'escriptura	PARV	SÍ	Es treballa a nivell col·lectiu. El nen/a escriu una paraula a la pissarra i la corregeixen entre tots plegats (sempre utilitzant l'ortografia natural) Quan escriuen una frase a l'hora d'explicar experiències personals, la mestra la llegeix en veu alta i de forma individual, i després se'n fa la correcció de l'ortografia natural.
		CI	SÍ	Requereix molt de la intervenció del professorat. Cal respectar molt el ritme de l'alumne/a
		CM	SÍ	Es treballa conjuntament amb el mestre/a (nen/a -mestre/a) perquè encara no estan preparats per fer-ho sols. Ha de ser una mica dirigit.
		CS	SÍ	Es fa, però amb moltes mancances per manca de temps. La correcció individual s'està millorant a partir de l'hora de Complementària de Llengua que s'ha incorporat.

AVALUACIÓ INTERNA. OBJECTE: LA COMPRESIÓ LECTORA
Buidat de la informació. Full resum

OBJECTIU	PROCEDIMENTS NECESSARIS	ES TREBALLA AL CICLE		REFLEXIONS	PROPOSTES DE MILLORA
5. LLEGIR PER PLAER	5.1 Poder triar la lectura 5.2 Que els temes siguin variats 5.3 Que hi hagi un ambient tranquil, relaxat, sense temps 5.4 Poder comentar i compartir allò que es llegeix 5.5 Que no hi hagi després la necessitat de respondre preguntes i que es pugui deixar el llibre si no agrada 5.6 Donar informacions complementàries com l'autor, les circumstàncies en què es va escriure el llibre, ... 5.7 Que les paraules que no s'entenen es puguin deduir pel context	PARV	SÍ	A nivell de cicle, es treballa dins del RACÓ DE CONTES i a les estones de BIBLIOTECA. A nivell de P5, es treballa amb la CARPETA VIATGERA	Caldria que, de forma sistemàtica, l'adult llegís als alumnes i que, a més, hi hagués una continuïtat: d'una sessió a la següent. A les biblioteques d'aula hauria d'haver més varietat, no només llibres de narrativa.
		CI	SÍ	Es treballa a diferents àmbits: RACÓ DE LECTURA, RACÓ DE LES APORTACIONS DELS ALUMNES. Els alumnes trien el llibre i se'l recomanen. A 1r està previst que ells expliquin el llibre a la resta de la classe i que en facin una fitxa. A 2n, o bé fan una fitxa del llibre que han llegit o l'expliquen oralment. Altres vegades, responen preguntes sobre el que han llegit i tenen 2 llibres col·lectius.	
		CM	SÍ	Funcionen molt bé les Biblioteques d'aula. Per a ells és molt important llegir un llibre que ha portat un company/a. A 4t, els tutors llegeixen el Zoo d'en Pitus.	
		CS	SÍ	Funciona la Biblioteca d'aula, però se'ls veu més motivats per la lectura del llibre col·lectiu.	

AVALUACIÓ INTERNA. OBJECTE: LA COMPRESIÓ LECTORA
 Buidat de la informació. Full resum

OBJECTIU	PROCEDIMENTS NECESSARIS	ES TREBALLA AL CICLE	REFLEXIONS	PROPOSTES DE MILLORA
6. LLEGIR PER APRENDRE	6.1 Lectura silenciosa 6.2 Fer servir tècniques d'estudi com subratllar, idees principals, les paraules bàsiques 6.3 Entendre totes les paraules 6.4 Realitzar esquemes, xarxes, quadres resum 6.5 Comprovar si s'ha après 6.6 Si no s'entén una paraula, buscar-la perquè pot ser clau	PARV	Es treballen alguns dels procediments. A P5, es treballa en un dels racons, el treball sistemàtic d'un conte. De forma col·lectiva, es treballen els procediments 2 (encerclar en lloc de subratllar) 3 i 5.	
		CI	Es treballen els procediments 1, 2, 3 i 5	
		CM	Es treballen tots els procediments, però la tècnica de subratllar es fa servir poc.	Caldria començar a treballar els mapes conceptuals d'una forma més autònoma i no tan dirigida com indiquen els llibres.
		CS	Es treballen tots els procediments. S'està introduint el resum d'una forma més autònoma, que no sigui tan dirigida com indiquen els llibres de text.	
7. LLEGIR PER SEGUIR UNES INSTRUCCIONS	7.1 Lectura general i després per parts 7.2 Llegir diverses vegades 7.3 Lectura precisa 7.4 Mantenir l'ordre 7.5 Acompanyar la lectura d'elements visuals	PARV	Es treballen de forma col·lectiva, amb el treball del dia a dia i de les rutines. Més endavant, es fa amb el llibre de text.	
		CI	Es fa de forma semblant al Parvulari i dirigit pels mestres. S'incideix molt en la lectura d'enunciats.	
		CM	No es treballa com a tipologia textual, sinó com a lectura d'enunciats de tasques a fer.	
		CS		

2.- ESTRATÈGIES UTILITZADES EN EL PROCÉS LECTOR EN L'ÀREA DE LLENGUA

2.1.- ABANS DE LA LECTURA. Concepte a treballar.		Molt/Força		Poc/Gens	
1.- S'explicita l'objectiu / propòsit de la tasca	PARV				
	CI		X		
	CM	X			
	CS		X		
2.- L'alumnat exposa els seus objectius / propòsits	PARV				X
	CI			X	
	CM				X
3.- Es formulen hipòtesis i es creen expectatives a partir de:	CS				X
	Tots				
	Tots				
(prediccions o coneixements previs)	CM/CS				
	Parv./CM/CS		CI		
Comentaris:					
Parvulari: Es treballa el saber diferenciar els tipus de text de manera molt senzilla.					

2.2. - DURANT LA LECTURA. Concepte a treballar.		Molt/Força		Poc/Gens	
		CI/CS	Parv	Parv	CM
1.- Es demana que es formulin hipòtesis a partir de: - l'inici del text - les estructures morfosintàctiques - paraules clau...	PARV				
	CI	X			CI/CM
	CM	X		Parv	
	CS		X		
2.- Es verifiquen les hipòtesis.	PARV		X		
	CI	X			
	CM	X			
3.- Es fan deduir les paraules que no es coneixen, pel context.	PARV		X		
	CI	X			
	CM	X			
4.- S'evidencien elements lingüístics que ajuden a la comprensió: pronoms febles, subjecte el·líptic, connectors,...	PARV		X		X
	CI				
	CM				X
5.- Es sintetitza el fragment llegit.	PARV			X	
	CI			X	
	CM	X			
6.- Es relaciona el fragment llegit amb els paràgrafs anteriors.	PARV			X	
	CI				
	CM	X			
7.- Es fan preguntes de comprensió: - literals - interpretatives - profundes	PARV				X
	CI	X			
	CM	X			
Comentaris:	CS		X		
	CI/CM	Parv/CS			
	CM	Parv/CI/CS			
		CM	Parv.	CS	
Parvulari: Molts d'aquests processos es fan en finalitzar la lectura.					

2.3. - DESPRÉS DE LA LECTURA. Concepte a treballar.	Molt/Força	Poc/Gens
1.- Es valora si s'ha aconseguit el propòsit de la lectura.	CI/CM	
2.- Es fan preguntes de comprensió literal, interpretativa i profunda o crítica.	Parv/CI/CM	
3.- Es fa subratllar la paraula clau d'un paràgraf.	CI	Parv/CM
4.- Es fa buscar la frase que explica millor la idea principal de cada paràgraf.	CM/CS	Parv/CI
5.- S'elaboren mapes conceptuals, resums orals, resums escrits del text llegit	Tots	
6.- Es fan dramatitzacions del text	Parv/CI/CM	CS
7.- Es fan debats sobre els continguts del text.	CM	Parv
8.- Es fa la metacomprensió?	Parv	CM
Comentaris:		
Parvulari: Després de la lectura, resum oral col·lectiu.		
CI: Dramatitzacions amb textos de còmics		

3.- ESTRATÈGIES UTILITZADES EN EL PROCÉS LECTOR EN LES ALTRES ÀREES.

*NOTA: En els nivells de Parvulari i Cicle Inicial, aquestes estratègies utilitzades en el procés lector són les mateixes que en l'àrea de llengua ja que, com s'està iniciant l'aprenentatge de la lectoescriptura, es considera global i es treballa a tots els àmbits per igual.

3.1 - ABANS DE LA LECTURA. Concepte a treballar.	Medi Social		Medi Natural		Matemàtiques		Altres àrees	
	Molt/Força	Gens/Poc	Molt/Força	Gens/Poc	Molt/Força	Gens/Poc	Molt/Força	Gens/Poc
1.- S'explicita l'objectiu / propòsit de la tasca.	CM/ CS		CM/ CS		CM/ CS		CM/ CS	
2.- L'alumnat exposa els seus objectius / propòsits.		CS CM		CS CM		CM CS		CM CS
3.- Es formulen hipòtesis i es creen expectatives a partir de: <ul style="list-style-type: none"> • el títol de la lectura, • les imatges o dibuixos, • l'estructura del text, • preguntes relacionades amb la lectura (prediccions o coneixements previs) 	CM/ CS		CM/ CS		CM CS		CM CS	
	CM/ CS				CM CS		CM CS	
	CM/ CS		CM/ CS		CM CS		CM CS	
	CM/ CS		CM/ CS		CM CS		CM CS	
Comentaris:								

3.2 - DURANT LA LECTURA. Concepte a treballar.	Medi social		Medi Natural		Matemàtiques		Altres àrees	
	Molt/Força	Gens/Poc	Molt/Força	Gens/Poc	Molt/Força	Gens/Poc	Molt/Força	Gens/Poc
1.- Es demana que es formulin hipòtesis a partir de: - l'inici del text, - les estructures morfosintàctiques, - paraules clau,...	CS	CM	CS	CM		CS		CM
	CS	CM	CS	CM		CS		CM
	CS	CM	CS	CM		CS		CM
2.- Es verifiquen les hipòtesis.		CM		CM		CS/CM		CM
3.- Es fan deduir paraules que no coneixen pel context.		CM/CS		CM/CS		CS		CM
4.- S'evidencien elements lingüístics que ajuden a la comprensió: pronoms febles, subjecte elíptic, connectors...		CM/CS		CM/CS		CM/CS		CM/CS
5.- Es sintetitza el fragment llegit.	CS	CM	CS	CM			CS	CM
6.- Es relaciona el fragment llegit amb els paràgrafs anteriors.	CM/CS		CM/CS				CM/CS	
	CS		CS				CS	
7.- Es fan preguntes de comprensió: - literals - interpretatives - profundes	CM/CS		CM/CS				CM/CS	
	CS		CS				CS	
	CM/CS		CM/CS				CM/CS	
Comentaris:								

3.3 - DESPRÉS DE LA LECTURA. Concepte a treballar.	Medi Social		Medi Natural		Matemàtiques		Altres àrees	
	Molt/Força	Gens/Poc	Molt/Força	Gens/Poc	Molt/Força	Gens/Poc	Molt/Força	Gens/Poc
1.- Es valora i s'ha aconseguit el propòsit de la lectura.	CM/ CS		CM/ CS		CM/ CS		CM/ CS	
2.- Es fan preguntes de comprensió literal, interpretativa i profunda o crítica.	CM/ CS		CM/ CS		CM/ CS		CM/ CS	
3.- Es fa subratllar la paraula clau d'un paràgraf.	CM/ CS		CM/ CS		CM/ CS		CM/ CS	
4.- Es fa buscar la frase que explica millor la idea principal de cada paràgraf.	CM/ CS		CM/ CS		CM/ CS		CM/ CS	
5.- S'elaboren mapes conceptuals, resums orals, resums escrits del text llegit.	CM/ CS		CM/ CS		CM/ CS		CM/ CS	
6.- Es fan dramatitzacions del text.		CM/ CS		CM/ CS		CM/ CS		CM/ CS
7.- Es fan debats sobre els continguts del text.	CM	CS		CM/ CS		CM/ CS	CM	CS
8.- Es fa la metacomprensió.		CM/ CS		CM/ CS		CM/ CS		CM/ CS
Comentaris:								

4.- RECOLLIDA D'INFORMACIÓ. RECURSOS ORGANITZATIUS.

Tipus de recurs organitzatiu	Nivells	SI	NO	Propostes de millora
Reforç fora de l'aula	Parvulari		X	<ul style="list-style-type: none"> ▪ CS: es necessari augmentar el reforç per fer desdoblament a les classes de llengües catalana i castellana. ▪ CS: Revisar reforç de 5è.
	CI	X		
	CM	X		
	CS	X(poc)		
Reforç dins de l'aula	Parvulari		X	
	CI		X	
	CM		X	
	CS		X	
Grups flexibles (grups homogenis)	Parvulari		X	
	CI	x		
	CM		X	
	CS	X		
Desdoblements (grups heterogenis)	Parvulari	X		
	CI	X		
	CM	X		
	CS	X		
Tractament específic per als nou vinguts	Parvulari		X	
	CI	X		
	CM	X		
	CS	X		
Necessitats educatives especials	Parvulari	X		
	CI	X		
	CM	X		
	CS	X		

5.- RECOLLIDA D'INFORMACIÓ. TIPOLOGIA D'EXERCICIS.

MICROHABILITATS		NIVELLS		SI	NO
<ul style="list-style-type: none"> Percepció 	Parvulari		X		
	CI		X		
	CM		X		
	CS			X	
<ul style="list-style-type: none"> Memòria 	Parvulari		X		
	CI		X		
	CM		X		
	CS		X		
<ul style="list-style-type: none"> Anticipació 	Parvulari		X		
	CI		X		
	CM		X		
	CS		X		
<ul style="list-style-type: none"> Cop d'ull i lectura atenta 	Parvulari			X	
	CI			X	
	CM		X		
	CS		X		
<ul style="list-style-type: none"> Inferència 	Parvulari				X
	CI		X		
	CM		X		
	CS		X		
<ul style="list-style-type: none"> Idees principals 	Parvulari		X		
	CI		X		
	CM		X		
	CS		X		

VALORACIÓ DEL CICLE:

- CM: tot això es treballa amb el PAI i en tècniques de lectura.

AVALUACIÓ INTERNA. OBJECTE: LA COMPRENSIÓ LECTORA
 Buidat de la informació. Full resum

		PROPOSTES DE MILLORA:			
<ul style="list-style-type: none"> ▪ Estructura i forma 	Parvulari				X
	CI				X
	CM	X			
	CS	X			
<ul style="list-style-type: none"> ▪ Llegir entre línies 	Parvulari				X
	CI				X
	CM				X
	CS				X
<ul style="list-style-type: none"> ▪ Autoavaluació 	Parvulari				X
	CI				X
	CM				X
	CS				X
TÈCNIQUES					
<ul style="list-style-type: none"> ▪ Preguntes 	Parvulari	X			
	CI	X			
	CM	X			
	CS	X			
<ul style="list-style-type: none"> ▪ Omplir buits 	Parvulari	X			
	CI	X			
	CM	X			
	CS	X			
<ul style="list-style-type: none"> ▪ Aparellar 	Parvulari	X			
	CI	X			
	CM	X			
	CS	X			
<ul style="list-style-type: none"> ▪ Transferir informació 	Parvulari				X
	CI	X			
	CM	X			
	CS	X			

AVALUACIÓ INTERNA. OBJECTE: LA COMPRESIÓ LECTORA

Buidat de la informació. Full resum

<ul style="list-style-type: none"> ▪ Marcar el text 	Parvulari			X
	CI			X
	CM			X
	CS	X		
<ul style="list-style-type: none"> ▪ Jocs lingüístics 	Parvulari	X		
	CI	X(poc)		
	CM	X(poc)		
	CS	X		
<ul style="list-style-type: none"> ▪ Recompondre textos 	Parvulari	X		
	CI	X		
	CM	X(poc)		
	CS	X(poc)		
<ul style="list-style-type: none"> ▪ Comparar textos 	Parvulari			X
	CI	X		
	CM	X		
	CS	X		
<ul style="list-style-type: none"> ▪ Títols i resums 	Parvulari			X
	CI	X(títols)		
	CM	X		
	CS	X		

CONCLUSIONS EXTRETES A PARTIR DE L'ANÀLISI DELS RESULTATS

Extretes per l'Equip de Coordinació a partir del buidat realitzat sobre el treball dels cicles

OBJECTIUS	CONCLUSIONS
<p>1. OBJECTIUS DE LA LECTURA:</p> <p>a. OBJECTIU 3: Llegir per obtenir una informació.</p> <p>b. OBJECTIU 4: Lectura per revisar un escrit propi.</p> <p>c. OBJECTIU 7: Llegir per seguir unes instruccions.</p>	<ul style="list-style-type: none"> - És lògic que a Parvulari i C. Inicial hagi sortit que no es treballa. - El que es fa actualment és suficient. No veiem que es pugui treballar la lectura en diagonal, en aquestes edats. - PROPOSTA: Es demana que, des de la Coordinació Pedagògica, s'assumeixi la tasca de fer el treball i de pautar el text escrit i la correcció del mateix, de cara al curs vinent. - CM i CS valoren que s'hauria de fer. Es fan les propostes següents: <ul style="list-style-type: none"> o A partir del treball amb el PAI. o Incidir en la lectura de textos que siguin d'aquest tipus. o Acostumar-nos a donar més instruccions escrites.
<p>2. ESTRATEGIES UTILITZADES EN EL PROCÉS LECTOR DINS DE L'ÀREA DE LLENGUA:</p> <p>a. OBJECTIU 2.1.2: L'alumnat exposa els seus objectius/proposits</p> <p>b. OBJECTIU 2.1.3: Es formulen hipòtesis i es creen expectatives.</p> <p>c. OBJECTIU 2.2.1: Es demana que es formulin hipòtesis a partir de l'inici de text.</p> <p>d. OBJECTIU 2.3.1: Es valora si s'ha aconseguit el propòsit de la lectura.</p> <p>e. OBJECTIU 2.3.3: Es fa subratllar la paraula clau d'un paràgraf.</p>	<ul style="list-style-type: none"> - Les lectures del llibre de text ja estan molt guiades i no dona gaire peu a poder dir la seva. Quan llegeixen llibres de la Biblioteca d'Aula ja ho fan d'una manera molt individual. Tot i així, es valora que es fa, però d'una manera molt dirigida. Els cicles rectificquen i diuen que la seva valoració hauria de ser POC, en lloc de GENS. - Sobre el 4t guió, que fa referència a les preguntes que es fan sobre la lectura, es valora que hauríem de mirar que les preguntes fossin de molts tipus diferents: Obertes/Tancades/Elecció múltiple/Completar frases/Interpretatives... Preveure aquestes possibilitats amb el llibre de lectura col·lectiva. - Si es fa a partir del títol, potser no cal fer-ho a partir de l'inici. - Amb els més petits és el propi mestre/a qui valora si s'ha aconseguit el que es pretenia. - El fet que ara no es deixi escriure en segons quins llibres, fa que després no tinguin clar a quins llibres poden i a quins no poden. Moltes paraules clau ja vénen marcades. És una tècnica que caldria definir a nivell de línia d'escola.

AVALUACIÓ INTERNA. OBJECTE: LA COMPRESIÓ LECTORA

Buidat de la informació. Full resum

OBJECTIUS	CONCLUSIONS
<p>3. ESTRATÈGIES UTILITZADES EN EL PROCÉS LECTOR EN LES ALTRES ÀREES:</p> <ul style="list-style-type: none">a. OBJECTIU 3.1.2: L'alumnat exposa els seus objectius/ propòsits.b. OBJECTIU 3.2.2.: Es verifiquen les hipòtesis.c. OBJECTIU 3.2.4: S'evidencien elements lingüístics que ajuden a la comprensió: pronoms febles, subjecte el·líptic, connectors...d. OBJECTIU 3.3.6: Es fan dramatitzacions del text.e. OBJECTIU 3.3.7: Es fan debats sobre els continguts del text.f. OBJECTIU 3.3.8: Es fa la metacomprensió.	<ul style="list-style-type: none">- Els llibres marquen molt pauta, per tant, sembla que la gradació és coherent- A Cicle Mitjà hauria de ser poc.- A tots els cicles hauria de ser poc en lloc de gens.- A tots els alumnes posa gens/poc, però entenem que a molts temes de les 3 àrees, va bé fer una representació i es fa.- A Cicle Superior, s'hauria de fer debats a l'entorn dels temes de Medi Social.- A Matemàtiques, el Cicle Mitjà hauria de ser gens.- A altres àrees, com per exemple a Alternativa, ens sembla que s'escau fer molts debats.- S'hauria de treballar molt més del que es fa. L'alumnat no és gaire conscient del que ha après i del que sap. Caldria treballar graelles on consti el que sabem abans de començar el tema, durant i després.
<p>4. RECOLLIDA D'INFORMACIÓ. RECURSOS ORGANITZATIUS</p> <ul style="list-style-type: none">a. OBJECTIU 4.2: Reforç dins de l'aula.b. OBJECTIU 4.3: Grups flexibles (grups homogenis)	<ul style="list-style-type: none">- En alguns moments, a Cicle Inicial sí que n'hi ha dos grups que en tenen. Si no és així, no s'està complint l'acord.- Les matemàtiques de 6è sí que es fan en grups flexibles.

OBJECTIUS	CONCLUSIONS
<p>5. RECOLLIDA D'INFORMACIÓ. TIPOLOGIA D'EXERCICIS</p> <ul style="list-style-type: none">a. OBJECTIU 5.1: Percepciób. OBJECTIU 5.9: Autoavaluació.c. OBJECTIU 5. 14: Marcar el textd. OBJECTIU 5.15: Jocs lingüísticse. OBJECTIU 5.16: Reompondre textos	<ul style="list-style-type: none">- A Cicle Superior no hauria de ser un no tan rotund.- S'hauria de treballar. Es pot fer a tots els nivells amb enfocaments i metodologies diferents.- A Cicle Mitjà s' hauria de començar.- S'hauria de fer més.- S'hauria de fer més. A Cicle Mitjà i Cicle Superior tenen més capacitat.