

ALERTA EN EL MUSEU

Per celebrar el desè aniversari del Museu d'Art Modern, la seva directora, l'Anna Martí, ha organitzat una festa amb artistes reconeguts, crítics d'art, directors d'altres museus i personalitats del món de la cultura. També hi assisteix el perit de la companyia asseguradora del museu –i gran expert en art– en Ramon Ivars.

Cap al final de la festa, l'Ivars, discretament, comunica a la directora que el darrer quadre adquirit que hi ha a la sala no és l'autèntic. El pànic envaeix la directora, que poc a poc, va acomiadant els convidats i tot seguit avisa a la policia i convoca a tots els treballadors del museu.

Gran part del personal, en ser interrogat, no esulta sospitós. L'inspector de policia fa quedar al museu, fins que s'aclareixi el cas, la directora, l'Ivars, el cap de sala Joan Barberà, el cap de la sala contigua, la Laia Renom, el restaurador Jaume Artigues i l'assistent personal de la directora, la Maria Simó.

El primer en declarar és en Ramon Ivars, que havia intervingut en la compra del quadre. El perit assegura: "vaig fer-ne una revisió fa cinc dies i el quadre penjat a la sala era l'autèntic. Ho puc demostrar". El cap de sala insisteix que ell no hi entén, d'art, i que no ha passat res d'estrany a la sala els darrers dies.

La Maria Simó explica a la policia que ben poques vegades visita les sales del museu. En Jaume Artigues al·lega que per la restauració i conservació necessita un nivell molt important de concentració i que no surt del taller gairebé mai. La Laia Renom recorda: "el quadre es va portar a revisar al taller fa cinc dies per ordre de la direcció, tot i que el senyor Ivars el va supervisar i va dir que estava en perfectes condicions."

Alerta en
el museu

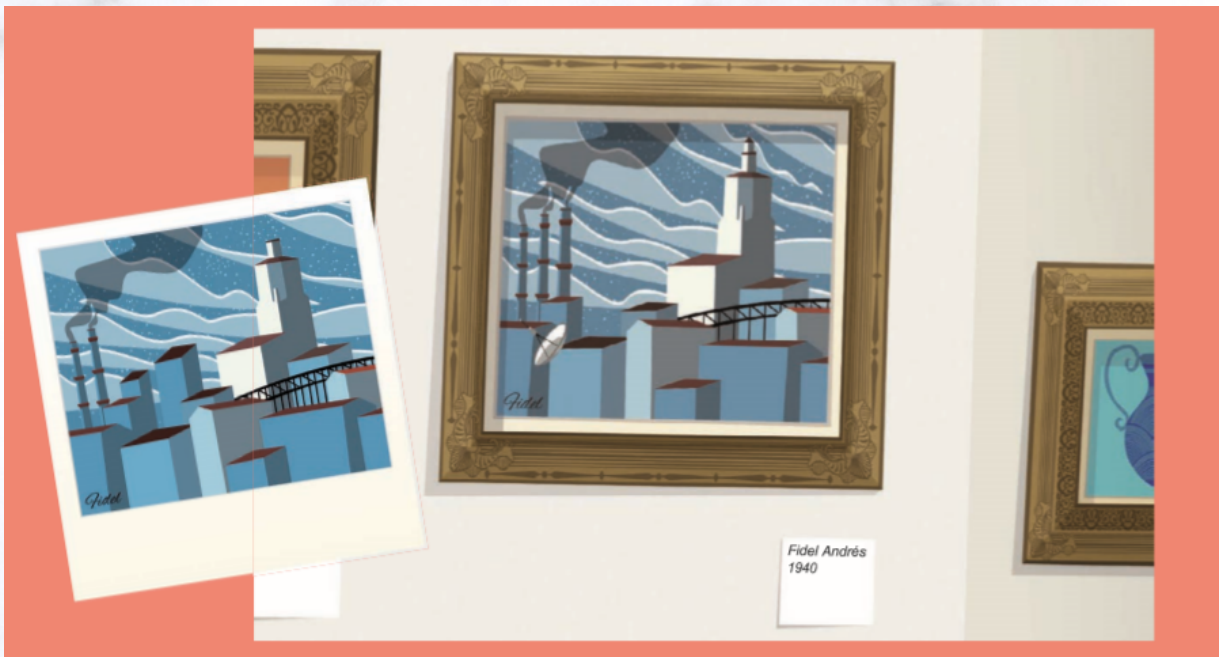


- Qui va donar l'ordre de moure el quadre la sala?
- Creus que les primeres declaracions dels sospitosos són totes veritables?
- Qui va trammar el robatori?



PISTA 1 - Hi ha algunes proves que poden demostrar que un quadre és fals. A la columna de la pàgina de la dreta en tens la llista. Creus que en Ramon Ivars ha pogut fer alguna d'aquestes proves durant la festa? O bé totes s'han de fer en un laboratori? Com ha pogut adonar-se amb un cop d'ull que el quadre era fals?

PISTA 2 - En Ramon Ivars ensenya a la policia una fotografia que demostra que el quadre que hi havia penjat fa cinc dies és diferent del que hi ha ara. Observa el quadre i compara'l amb la fotografia. Pots trobar-hi les set diferències?



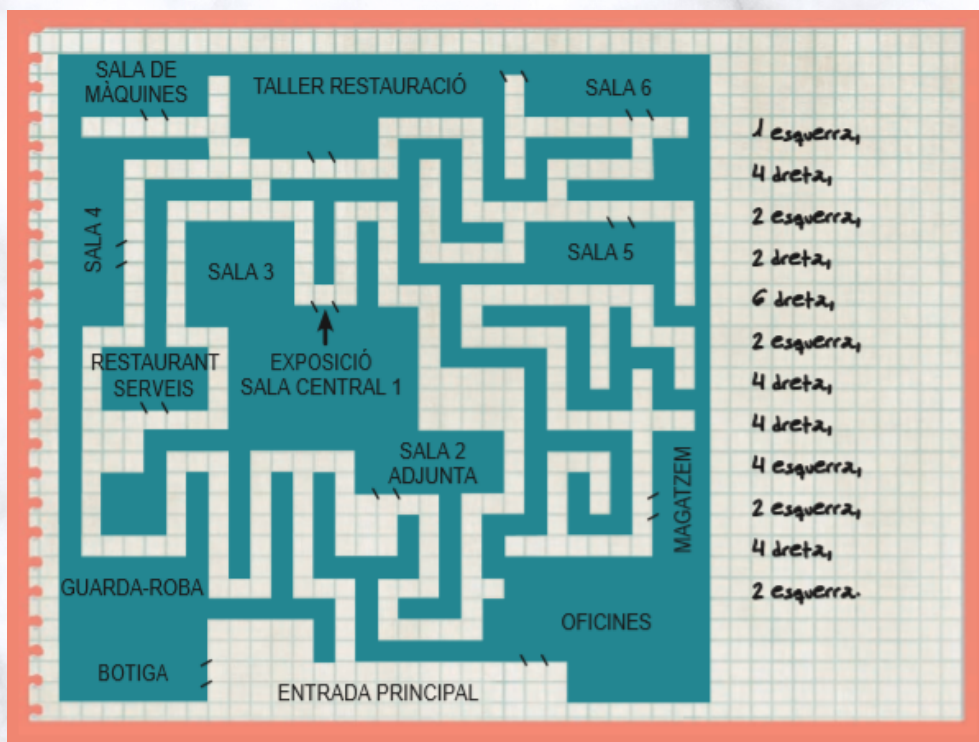
PISTA 3 - Entre els set errors de la falsificació hi ha una incongruència històrica. Si repasses els errors i et fixes bé en la data en què va ser pintat el quadre, la descobriràs.

PISTA 4 - Per la declaració i per les proves, la directora queda fora de sospita, però la cap de sala ha dit que l'ordre de revisar el quadre abans de la festa havia vingut de la direcció. La policia escorcolla el despatx de la Maria Simó i troba dins els calaixos els objectes que veus a sota. Quins creus que poden ser indicis de culpabilitat?



PISTA 5 - Quasi tots els personatges interrogats tenen coartada i, a més, aporten pistes. Mira amb atenció la taula de la columna de la pàgina de la dreta. Quines coartades semblen falses o poc justificades i quines pistes creus que són significatives per a la investigació?

PISTA 6 -L'inspector vol aprofundir en una pista: un plànol que tenia la Maria Simó. Pensa que si segueix les indicacions trobarà el quadre original. El pots ajudar? Parteix de la sala central i compta els quadrets com si fossis tu qui camina.

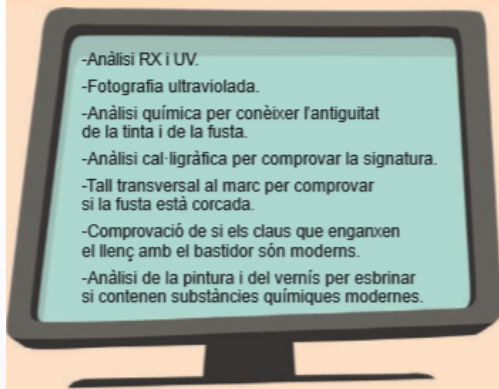


PISTA 7 -El plànol porta cap a una sala amb dues portes, una que dona al passadís i l'altra que porta al taller. Totes dues estan tancades amb clau, que és la mateixa per als dos panys. A sota tens els clauers de tots els interrogats. Qui té la clau d'aquesta sala? La té només una persona o més d'una?



PISTA 8 - En obrir la porta de la sala veuen una taula amb potes de ferro rodones, algunes eines i pots de pintura al damunt. La directora exclama: "La taula que em va demanar en Joan! La volia per treure el quadre del museu!". Les eines i les pintures van ser utilitzades per desmuntar el llenç del quadre original i per pintar la falsificació? Com creus que volien treure el quadre del museu?

DETALLS PISTA 1



DETALLS PISTA 5

SOSPITÓS	COARTADA	PISTA
Ramón Ivars	-És qui desvela que el quadre és fals. -Col·labora amb la policia.	
Anna Martí	-Ha estat fora.	
Joan Barberà	-És el guardià de la sala i per res del món voldria que passés res als quadres.	-No diu que el quadre va ser traslladat. -A l'armariet li troben dos llibres d'art, un bitllet d'avió i el telèfon d'una casa de subhastes de Bangkok.
Laia Renom	-No té coartada.	-Revela que fa cinc dies van traslladar el quadre al taller, tot i que en Ramon Ivars havia dit que estava en perfectes condicions.
Jaume Artigues	-Sempre és al taller. -Ha estat quatre dies de baixa.	-Si el quadre l'hagués falsificat ell, no hauria comès tants errors; és un gran artista!
Maria Simó	-Li agrada pintar, però no baixa mai a les sales del museu. Té pànic a les altures i als ascensors. -Es va quedar sola substituint la directora durant cinc dies i va tenir molta feina.	-Es va quedar cinc dies sense la directora. -Li agrada molt pintar. -Sobre el trasllat del quadre diu que tot passa per ella. -Pot haver transmès un missatge de la direcció. -Al calaix té un plànol del museu i un bitllet d'avió.



Qui ha robat el quadre?
 Per quin motiu l'han robat?