

# ALFARRÀS

## QUÈ EN SAPS?



**SUPERFÍCIE:** 11.4 Km<sup>2</sup>

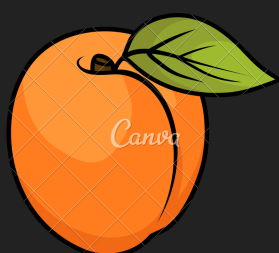
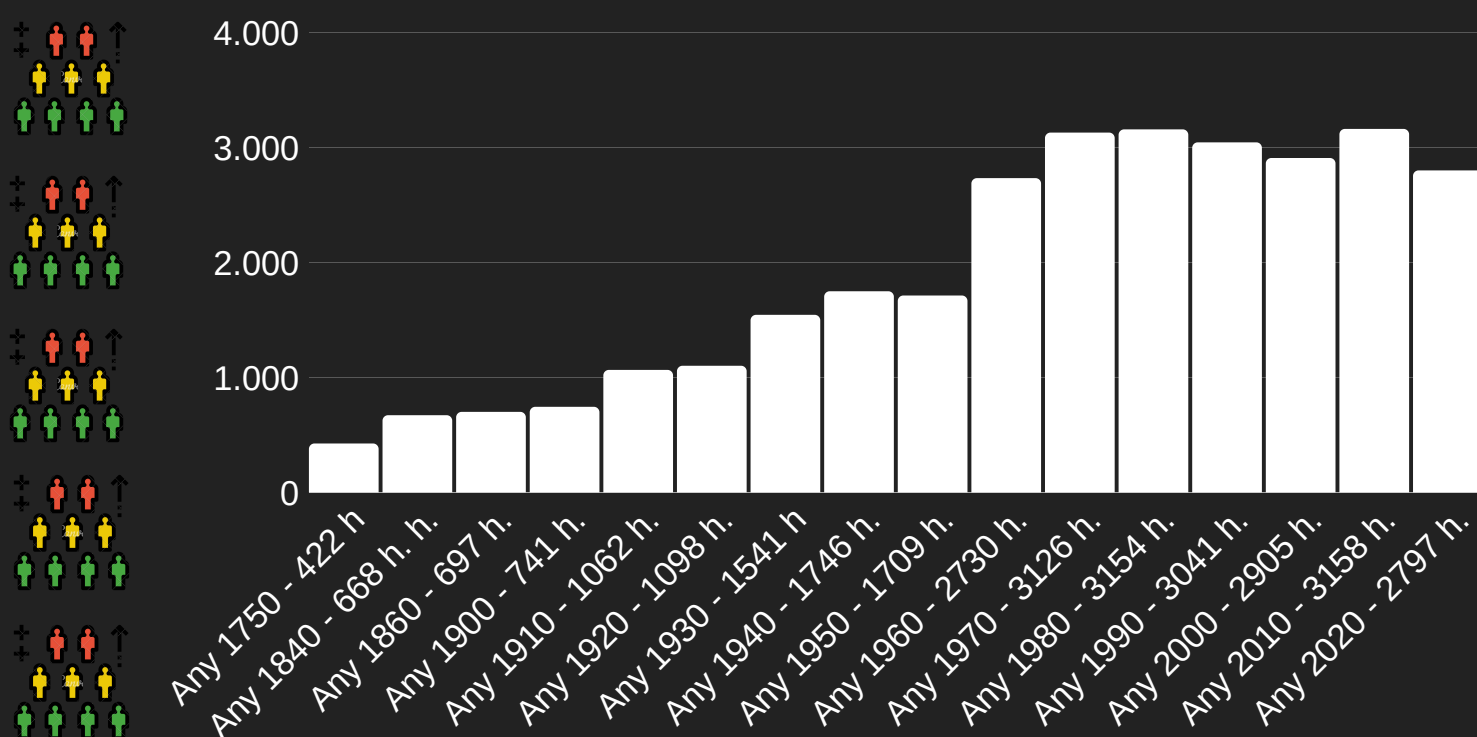
**ALTITUD:** 281 m

El nom Alfarràs té l'origen en l'àrab: al-kharràz que significa el molí.



Alfarràs limita amb els termes de Castillonroy (Nord), Ivars de Noguera (NordEst), Algerri (Est), Almenar (Sud) i Albelda (Oest)

## EVOLUCIÓ DE LA POBLACIÓ



Alfarràs és un municipi agrícola dedicat sobretot a la fruita. Els conreus principals són els fruiters, sobretot els presseguers, i en menor mesura les pereres i les pomeres.

**SUPERFÍCIE AGRÍCOLA:** 858 hectàrees

També té molta importància el sector serveis. Alfarràs té una important xarxa d'empreses i comerços que donen serveis a la població.



**POBLACIÓ ACTIVA (persones amb capacitat de treballar):** 1566

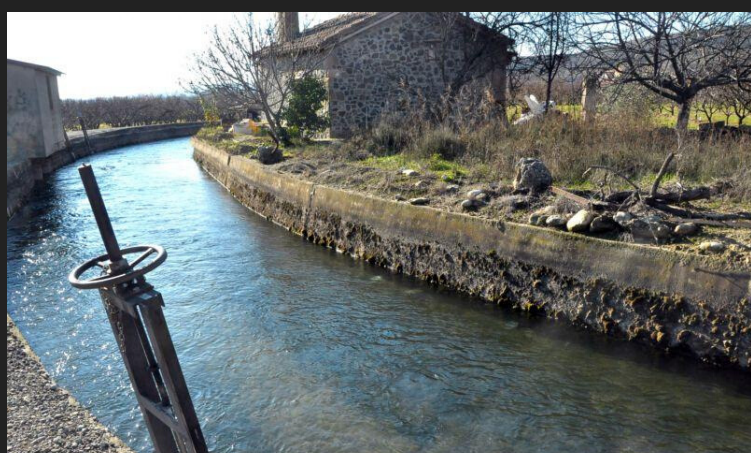
**POBLACIÓ OCUPADA:** 1120

**POBLACIÓ DESOCUPADA:** 446



## ALGUNES DATES IMPORTANTS EN LA HISTÒRIA D'ALFARRÀS

- ★ 1147 - Construcció del canal de Pinyana.
- ★ 1453 - Construcció del pont medieval. (pont vell)
- ★ 1894 - 1897 - Instal·lació de les fàbriques tèxtils.
- ★ 1900 aprox. - Construcció de la carretera Nacional-230.
- ★ 1950 - Construcció de l'embassament de Santa Anna.



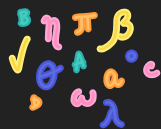
Canal de Pinyana al seu pas per Alfarràs.



Pont medieval a finals del segle XIX

# Som-hi! SORT AMB LA TASCA!

VA DE  
LLETRES!



- 1 Igual que Alfarràs, els noms de molts pobles que comencen amb "Al" tenen el seu origen en l'àrab. Busca'n dos exemples i digues què significa el seu nom.

COM ANEM DE  
GEOGRAFIA?



- 2 Ara ja saps amb quins pobles limita Alfarràs, però sabries dir en quines comarques i províncies es troben els municipis veïns?

DÓNA-LI  
VOLTES!



- 3 Alfarràs és un poble agrícola. Això vol dir que hi ha molta gent que es dedica a l'agricultura. Fes una llista de tots els cereals, fruites i hortalisses que es produeixen a Alfarràs. (pots fixar-t'hi quan surtis a fer la passejada)

- 4 Digues quins serveis pots trobar als equipaments i comerços d'Alfarràs que no hi fóssin fa 50 anys. Digues també quins serveis hi havia abans i ara ja no hi són. (les converses amb la gent gran us poden ajudar molt)

LA COSA VA  
DE NÚMEROS!



- 5 Calcula la densitat de població d'Alfarràs. (Necessites el nombre d'habitants i la superfície)

- 6 Quina superfície (en Km<sup>2</sup>) ocupen les terres destinades a l'agricultura? (recorda que 1ha = 0.01Km<sup>2</sup>)

- 7 Quin percentatge de la població activa d'Alfarràs representen les persones ocupades?

- 8 Calcula la mitjana d'habitants que ha tingut Alfarràs els últims 100 anys. Pots utilitzar les dades del gràfic de barres.

TRENCA-T'HI  
EL CAP!



- 9 A la dècada de 1910 i a la dècada de 1960 la població d'Alfarràs augmenta considerablement. Per què creus que passa? (les dates son molt importants)

- 10 Per què creus que va ser important la construcció del pont medieval a l'edat mitjana?

- 11 Quina importància té per al creixement d'Alfarràs el pas de la carretera N-230 pel mig del poble?

- 12 Per què les fàbriques tèxtils es van construir al costat del canal de Pinyana? Raona la resposta.

LA COSA HA  
CANVIAT! I MOLT!



Pascual Madoz va ser un polític que el 1850 va publicar el Diccionario geográfico-estadístico de España y Portugal. Amb l'ajuda de més de 1000 col·laboradors va recollir informació de tots els pobles i ciutats que existien a mitjans del segle XIX.

Hem trobat la descripció que va fer d'Alfarràs. L'afegim a la pàgina següent.

Et proposem que t'imaginis que actualment es vol reeditar el diccionari i t'encarreguen escriure la descripció d'Alfarràs a tu.

Per escriure-la pensa en fer una descripció detallada de la població, els carrers, l'economia, les comunicacions, les indústries...

*Descripción de Alfarràs en el Diccionario Madoz. Año 1850*

*Lugar con ayuntamiento de la provincia de Lérida. Situado a la margen izquierda del río Noguera Ribagorzana, en medio de un llano, donde le combaten todos los vientos y goza de cielo alegre y clima muy saludable.*

*Confina el Término municipal por el Norte con Andaní (a 1/4 de hora) y con el pueblo de Piñana (a 1 hora), por el Este con los pueblos de Ibars de Noguera y Algerri, por el Sur con Almenar (a 3/4 de hora) y por el Oeste con Albelda (a 1 hora).*

*Tiene una población de 665 habitantes que viven en casas, en general de dos pisos, repartidas en 4 calles que aunque estrechas son cómodas, y una plaza llamada de la Iglesia.*

*Hay también una posada, casa municipal con una pequeña cárcel, y una escuela de primeras letras. Tiene además una iglesia parroquial de San Pedro. El edificio fue construido en el siglo XVI.*

*El terreno tiene monte y llano y es bastante fértil. Contiene 800 jornales de cultivo. Se cuentan entre ellos 200 plantados de viñas. Parte de estas tierras se riegan con las aguas de la acequia de Piñana. Estas aguas también dan impulso a un molino harinero.*

*Sobre el río hay un puente de 7 arcos de los cuales 3 se conservan en su estado primitivo y los otros 4, destruidos durante las guerras están habilitados con tablonés de madera.*

*La parte montañosa del término está destinada a pastos para el ganado. Antiguamente había multitud de pinos y otros árboles, pero los abusos de los vecinos de pueblos colindantes para hacer leña para construcción han destrozado el arbolado.*

*La correspondencia se recibe en Almenar a donde la lleva desde Lérida un encargado de varios pueblos.*

*Producción: trigo, cebada, centeno, judías, cáñamo, legumbres, hortaliza y bastante vino y aceite.*

*Cría ganado lanar y cabrío y el mular y vacuno necesario para labrar los campos.*

*Industria: además del molino harinero hay 2 molinos de aceite, 2 telares y algunos hornos de yeso.*

*Comercio: exportación y venta de frutos sobrantes a los mercados de Balaguer, Almenar, Tamarite y Lérida.*

*Celebra dos fiestas; una la de San Pedro en 29 de junio y otra la de San Sebastián en 20 de enero, siendo esta última más concurrida y solemne que la primera porque en enero se hallan los habitantes más desocupados de las faenas del campo que en el mes de junio.*

