



PCONV 2. INFORME GLOBAL

1- DADES DEL CENTRE I CONTEXTUALITZACIÓ

DADES DEL CENTRE

Codi: 25005119
Nom: Pinyana
Titularitat: Públic
Adreça: c. de la Sisquella, 4
Telèfon: 973761467
Adreça Electrònica: c5005119@xtec.cat

CONTEXTUALITZACIÓ

L'Escola Pinyana d'Alfarràs és un centre docent d'Educació Infantil i Primària obert a tots els nens/neses amb edat per a rebre educació i ensenyament corresponent a aquests nivells.

L'Escola Pinyana d'Alfarràs té la consideració de dificultat especial per estar qualificada de "Centre de Màxima Complexitat" , donat que està ubicada en un entorn social i econòmic desafavorit. Per tant, forma part de la relació d'escoles i instituts amb aquesta classificació, segons la Resolució ENS/906/2014, de 23 d'abril publicada al DOGC 6613, de 30.4.2014.

2- DIAGNOSI- RESULTATS

Absentisme

Punts molt forts

Avaluem les mesures i actuacions realitzades en el centre per fer front als casos d'absentisme i ho recollim en la memòria anual del centre.

Desenvolupem estratègies i actuacions per intervenir davant situacions d'absentisme escolar.

Disposem d'un protocol de prevenció, detecció i intervenció sobre absentisme.

Disposem de mecanismes per a la prevenció de l'absentisme.

Disposem de mecanismes àgils i eficaços per a la detecció i registre de les faltes d'assistència a classe.



**Escola
Pinyana**

Ens coordinem amb les administracions locals per dur a terme actuacions concretes per combatre l'absentisme.

Ens coordinem amb les entitats esportives, culturals i de lleure de l'entorn escolar per promoure una dimensió educativa de la seva activitat a favor de la convivència.

Impliquem les famílies per evitar situacions d'absentisme.

Incorporem el principi general del dret i el deure a l'escolarització en el Projecte educatiu i a la resta de documents del centre.

Recollim en les NOFC una normativa clara i eficient referent a l'abordatge integral de l'absentisme.

Sensibilitzem el claustre en la importància d'intervenir amb rapidesa i de forma coordinada davant situacions d'absentisme.

Punts forts

Disposem d'estratègies concretes per implicar l'alumnat en la lluita contra l'absentisme.

Disposem d'estratègies concretes per implicar les famílies en la lluita contra l'absentisme.

Ens coordinem amb altres centres per intercanviar experiències i pràctiques sobre la gestió i el tractament dels casos d'absentisme.

Estimulem el compromís de l'alumnat en el propi procés educatiu per afavorir la seva assistència.

Preveiem activitats d'acollida i adaptació per a l'alumnat que s'incorpora després d'un període d'absentisme.

Recollim i divulguem les bones pràctiques en relació a la gestió i resolució de casos d'absentisme.

Treballem la prevenció de l'absentisme.

Punts febles

Afavorim un procés d'autoaprenentatge en relació amb l'absentisme.

Acollida

Punts molt forts



**Escola
Pinyana**

Considerem l'acollida com un factor fonamental per a la convivència en els centres i l'èxit educatiu de l'alumnat.

Preveiem una imatge acollidora del centre.

Punts forts

Col·laborem en la creació de projectes que afavoreixen la integració en l'entorn social.

Contemplem mesures d'acollida específiques per a l'alumnat que es reincorpora a l'aula després d'un període d'absència continuat (malaltia prolongada, absentisme, inassistència al centre, etc.).

Disposem d'estratègies concretes d'aula per facilitar l'acollida de l'alumnat.

Disposem de mesures informar i acompanyar el professorat o altres professionals que intervinguin per primer cop a l'aula.

Establim propostes d'actuació específiques per realitzar l'acollida de l'alumnat.

Establim propostes d'actuació específiques per realitzar l'acollida de les noves famílies.

Establim propostes d'actuació específiques per realitzar l'acollida del professorat nou, PAS i d'altres professionals.

Potenciem les xarxes de suport entre iguals per facilitar l'acollida i la integració a l'aula.

Preveiem actuacions per afavorir el coneixement mutu i facilitar la cohesió del grup.

Preveiem mesures específiques per facilitar l'acollida dels alumnes nous al seu grup classe.

Recollim la importància de l'acollida en els documents del centre.

Tenim mecanismes específics per acollir l'alumnat nouvingut.

Tenim sistematitzats els processos d'acollida per a tot l'alumnat, les seves famílies i per a la resta de la comunitat escolar (professorat, PAS, altres professionals d'intervenció puntual al centre) tant si s'hi incorporen a l'inici com un cop començat el curs.

Punts febles



**Escola
Pinyana**

Avaluem el funcionament del pla d'acollida i ho recollim en la memòria anual del centre.

Disposem d'estratègies concretes per facilitar l'acollida de les famílies en l'àmbit de l'aula.

Ens coordinem amb les administracions locals per facilitar l'acollida dels nous membres de la comunitat escolar.

Ens coordinem amb les entitats de l'entorn del centre per facilitar l'acollida dels nous membres de la comunitat escolar.

Formem la comunitat escolar en destreses i coneixements per dur a terme una bona acollida.

Recollim i difonem les bones pràctiques d'acollida que el centre realitza.

Punts molt febles

Acompanyem les noves famílies en el coneixement de l'entorn.

Tenim en compte els recursos de l'entorn per planificar l'acollida dels nous membres de la comunitat escolar.

Coeducació

Punts molt forts

Potenciem la participació de tot l'alumnat en igualtat de condicions i d'oportunitats.

Promovem la participació i la relació de tot l'alumnat de manera igualitària i lliure d'estereotips.

Punts forts

Desenvolupem, en el marc de l'acció tutorial, mesures, estratègies i actuacions per educar l'alumnat en el respecte i la no discriminació per raons de sexe, identitat de gènere, expressió de gènere o per orientació afectivosexual.

Disposem d'una estructura organitzativa que afavoreix el treball de la coeducació en el centre.

Ens coordinem amb les administracions locals per dur a terme actuacions concretes per fomentar els valors de la igualtat de gènere i de les relacions igualitàries.



**Escola
Pinyana**

Ens coordinem amb les entitats de l'entorn per promoure la coeducació.

Garantim un ús no sexista dels espais del centre.

Implementem els protocols per a la millora de la convivència elaborats pel Departament d'Ensenyament.

Incorporem l'enfocament coeducatiu als continguts curriculars.

Incorporem la coeducació i la prevenció de la violència masclista o homòfoba als diferents documents de centre.

Sensibilitzem el claustre sobre la importància d'una acció educativa que potenciï la igualtat d'oportunitats entre nois i noies.

Punts febles

Disposem d'estratègies per implicar les famílies en la necessitat del treball en la coeducació i en la prevenció de la violència masclista.

Formem la comunitat escolar en coeducació, en la prevenció de la violència masclista o per raons d'identitat de gènere, expressió de gènere o orientació afectivosexual.

Participem en xarxes de centres que treballen en la coeducació i en la prevenció de la violència masclista o per motius d'orientació afectivosexual, identitat de gènere i expressió de gènere.

Planifiquem estratègies de prevenció de les desigualtats de gènere i relacions d'abús de poder.

Recollim i divulguem les bones pràctiques realitzades en coeducació.

Punts molt febles

Avaluem el funcionament dels processos i actuacions del projecte coeducatiu i ho recollim en la memòria anual del centre.

Sensibilitzem i orientem les famílies en la necessitat d'educar els seus fills i filles en la coeducació i en la prevenció de la violència masclista o per motius d'orientació afectivosexual, identitat de gènere i expressió de gènere.



3- OBJECTIUS

Objectiu general	Objectiu específic
3. Potenciar l'equitat i el respecte a la diversitat de l'alumnat en un marc de valors compartits.	3.1 Garantir l'òptima incorporació dels nous membres de la comunitat escolar. 3.2 Promoure una cultura inclusiva que respecti i valori les diferències en un marc de valors compartits. 3.5 Prevenir l'absentisme i facilitar la reincorporació de l'alumnat absentista
5. Fomentar una cultura de la pau i la no-violència, juntament amb els valors que fan possible preservar i enriquir la vida de totes les persones.	5.4 Potenciar la participació de tots els sectors de la comunitat escolar com a element bàsic per garantir la convivència i el clima escolar.

4- ACTUACIONS PREVISTES

1. Valors i actituds

Temes

1 - Coeducació

Coeducació

	Actuacions
Centre	Impulsar la implementació de programes que promoguin la igualtat de gènere. Recurs E2
Entorn	Col·laborar en l'elaboració i desenvolupament de projectes que fomentin la igualtat d'oportunitats, el respecte a la diferència i la prevenció de la violència masclista i per motius d'orientació afectivosexual, identitat de gènere i expressió de gènere. Recurs B1 Programar, conjuntament amb l'AMPA formació per a pares i mares per tal de compartir experiències i donar continuïtat i coherència a la tasca coeducadora. Recurs A1

2. Resolució de conflictes

Temes

1 - Absentisme

Absentisme



	Actuacions
Centre	<p>Crear una comissió d'absentisme que s'encarregui, entre altres tasques, de fer una anàlisi i seguiment global de l'absentisme. Recurs G1</p> <p>Traspassem a la comunitat escolar les possibles causes de l'absentisme i les propostes de millora elaborades per la comissió d'absentisme. Recurs G2</p>

3. Organització de centre

Temes

1 - Acollida

Acollida

	Actuacions
Centre	<p>Aportar les experiències que es duen a terme en el centre als seminaris de traspàs primària-secundària, reunions amb altres centres de l'entorn, espais virtuals d'intercanvi o pràctica compartida (xtec.cat), etc. Recurs J2</p> <p>Utilitzar canals de comunicació per compartir amb la comunitat escolar les experiències que es duen a terme en el centre. Recurs J3</p>
Entorn	<p>Donar a conèixer i orientar les famílies i l'alumnat sobre activitats d'associacionisme juvenil i entitats de lleure i voluntariat de l'entorn, per tal de facilitar la seva participació i integració. Recurs C2</p> <p>Utilitzar els recursos de l'entorn per millorar el procés d'acollida (mediadors, treballadors socials, promotors escolars, etc.). Recurs D1</p>

5- PLANIFICACIÓ

Temes	Actuacions	Recursos	Responsables	Temporització
Absentisme	Crear una comissió d'absentisme que s'encarregui, entre altres tasques, de fer una anàlisi i seguiment global de l'absentisme. Recurs G1	Comissió d'absentisme Pla d'Entorn Alt Segrià	Directora	Del 01/09/2019 al 31/08/2023
Absentisme	Traspassem a la comunitat escolar les possibles causes de l'absentisme i les propostes de millora elaborades per la comissió d'absentisme. Recurs G2	Comissió d'Atenció a la Diversitat. TIS. Treballadora Social de l'EAP.	Directora	Del 01/09/2019 al 31/08/2023
Acollida	Aportar les experiències que es duen a terme en el centre als seminaris de traspàs primària-secundària, reunions amb altres centres de l'entorn, espais virtuals d'intercanvi o pràctica compartida (xtec.cat), etc. Recurs J2	Comissió de Suport a l'Estudi: Pla d'Entorn Alt Segrià. Reunions coordinació Primària-Secundària.	Cap d'Estudis	Del 01/09/2019 al 31/08/2023

5- PLANIFICACIÓ

Temes	Actuacions	Recursos	Responsables	Temporització
Acollida	Donar a conèixer i orientar les famílies i l'alumnat sobre activitats d'associacionisme juvenil i entitats de lleure i voluntariat de l'entorn, per tal de facilitar la seva participació i integració. Recurs C2	Pla d'Entorn Alt Segrià.	Directora	Del 01/09/2019 al 31/08/2023
Acollida	Utilitzar canals de comunicació per compartir amb la comunitat escolar les experiències que es duen a terme en el centre. Recurs J3	Circulars. Canal e-bando. Blog centre.	Equip Directiu	Del 01/09/2019 al 31/08/2023
Acollida	Utilitzar els recursos de l'entorn per millorar el procés d'acollida (mediadors, treballadors socials, promotors escolars, etc.). Recurs D1	Delegat de famílies. TIS. EAP	Equip Directiu	Del 01/09/2019 al 31/08/2023

5- PLANIFICACIÓ

Temes	Actuacions	Recursos	Responsables	Temporització
Coeducació	Col·laborar en l'elaboració i desenvolupament de projectes que fomentin la igualtat d'oportunitats, el respecte a la diferència i la prevenció de la violència masclista i per motius d'orientació afectivosexual, identitat de gènere i expressió de gènere. Recurs B1	Comissió d'Igualtat Pla d'Entorn Alt Segrià.	Directora	Del 01/09/2019 al 31/08/2023
Coeducació	Impulsar la implementació de programes que promoguin la igualtat de gènere. Recurs E2	Tutors. TIS. Comissió d'Atenció a la Diversitat.	Cap d'Estudis	Del 01/09/2019 al 31/08/2023
Coeducació	Programar, conjuntament amb l'AMPA formació per a pares i mares per tal de compartir experiències i donar continuïtat i coherència a la tasca coeducadora. Recurs A1	Escola de Famílies	Directora	Del 01/09/2019 al 31/08/2023



6- PROTOCOLS D'ACTUACIÓ

- 1. PROTOCOL DE PREVENCIÓ, DETECCIÓ, NOTIFICACIÓ, DERIVACIÓ I COORDINACIÓ DE LES SITUACIONS DE MALTRACTAMENT INFANTIL I ADOLESCENT EN L'ÀMBIT EDUCATIU.**
- 2. PROTOCOL DE PREVENCIÓ, DETECCIÓ I INTERVENCIÓ DAVANT CONDUCTES D'ODI I DISCRIMINACIÓ**
- 3. PROTOCOL DE PREVENCIÓ, DETECCIÓ I INTERVENCIÓ DAVANT L'ASSETJAMENT I EL CIBERASSETJAMENT ENTRE IGUALS**
- 4. PROTOCOL D'INTERVENCIÓ EN CAS DE CONFLICTE GREU.**

PROTOCOL DE PREVENCIÓ, DETECCIÓ, NOTIFICACIÓ, DERIVACIÓ I COORDINACIÓ DE LES SITUACIONS DE MALTRACTAMENT INFANTIL I ADOLESCENT EN L'ÀMBIT EDUCATIU

Introducció i

Per saber-ne més

Maltractament infantil i juvenil

Situació en què un infant o adolescent és objecte de violència, física o psíquica, sexual i/o emocional, o privació dels seus drets i del seu benestar, per acció o per omissió, per part dels pares i/o cuidadors, les persones de qui generalment depèn per al seu desenvolupament correcte o per part de qualsevol altra

- [Tipologia de maltractaments](#)
- [Àmbit d'ampliació](#)
- [Principis d'actuació](#)
- [Indicacions per a l'aplicació i per a la implementació](#)
- [Paper de l'àmbit educatiu en la detecció del maltractament infantil](#)
- [Normativa bàsica](#)

PREVENCIÓ

[Elements de prevenció davant situacions d'abús sexual o altres maltractaments en l'àmbit educatiu](#)

- [Informació sobre abusos sexuals](#)
- [Educació afectiva i sexual](#)
- [Educació socioemocional](#)
- [Clima comunicatiu en l'àmbit escolar](#)
- [Actituds relacionals entre els professionals dels centres educatius i els infants per evitar situacions no desitjables](#)
- [Orientació a les famílies](#)

DETECCIÓ

Indicadors de maltractament

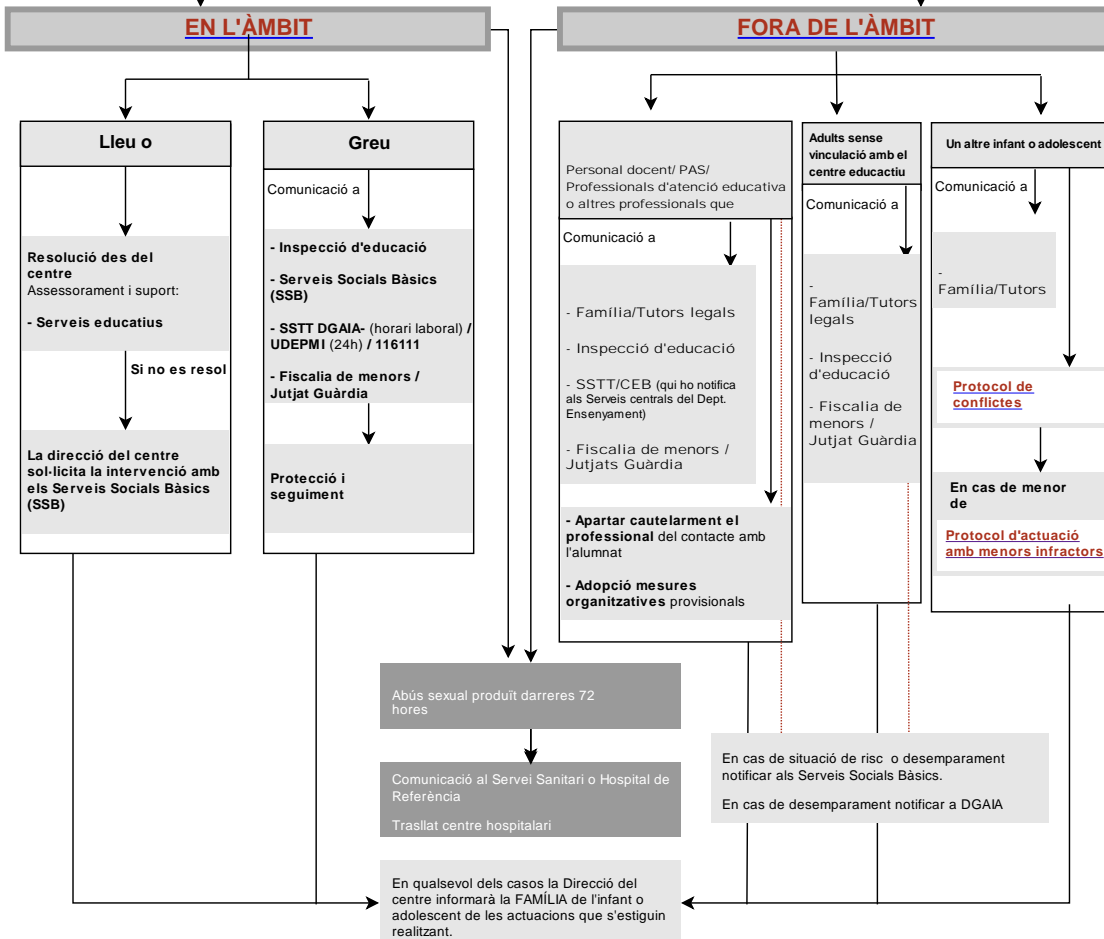
Simulador del Mòdul de Suport a la GEstió del risc (SMSGR)

DIRECCIÓ

OBRECCIO

per part d'un membre de la

VALORACIÓ I



[Col·laboració dels serveis i centres educatius amb la DGAIA i EAIA per valorar situacions de risc i de desemparament](#)

[Recollida d'un infant en situació de desemparament i sota les funcions tutelars de la DGAIA al centre educatiu](#)

PROTOCOL DE PREVENIÓ, DETECCIÓ I INTERVENCIÓ DAVANT CONDUCTES D'ODI I DISCRIMINACIÓ

Justificació i objectius del Protocol

Conductes d'odi i discriminació

Actituds i comportaments d'un/a alumne/a o grup d'alumnes que propicien un tracte d'inferioritat a altres companys/es pels seus trets o atributs.

Per saber-ne més

- Tipus

[Homofòbia i bifòbia](#)

[Transfòbia](#)

[Discapacitats físiques i psicològiques](#)

[Racisme i xenofòbia](#)

[Sexisme](#)

- [Incidència en els centres educatius](#)

- [10 punts per conèixer millor les conductes d'odi i discriminació](#)

PREVENIÓ I DETECCIÓ

[Normativa preventiva](#)

Factors de risc i accions de prevenció

[Desenvolupament personal](#)

[Context escolar](#)

[Àmbit familiar](#)

[Entorn](#)

INDICIS

Coneixement o sospita d'una situació d'odi i discriminació entre iguals per part de qualsevol membre de la comunitat escolar

[Indicadors](#)

VALORACIÓ

[Informe de valoració](#)

- [Compilació d'informació](#)
- [Entrevista a l'alumnat implicat](#)
- [Entrevista al grup d'observadors](#)
- [Entrevista a les famílies](#)

DIRECCIÓ
[Normativa](#)

Comunicació

Inspecció d'educació

Assessorament

VALORACIÓ

SÍ

NO

Reforç mesures preventives

INTERVENCIÓ

Vegeu: [Protocol de conflictes greus](#)

Vegeu: [Protocol d'actuacions amb menors infractors](#)

Destinataris

FASES D'INTERVENCIÓ EDUCATIVA

Responsables

Alumne/a discriminat/da
Alumne/a discriminador/a
Família de l'alumne/a discriminat/da
Família de l'alumne/a discriminador/a

[1. Mesures d'urgència](#)

Direcció del centre
Tutor/a

Alumne/a discriminat/da

[2. Protecció a l'alumne/a discriminat/da](#)

Direcció del centre
Tutor/a

Alumne/a discriminat/da
Alumne/a discriminador/a
Alumne/a observador/a (Grup-classe)

[3. Detecció de necessitats educatives i concreció d'actuacions](#)

Tutor/a
Orientador/a educatiu i/o mestre/a pedagogia terapèutica
EAP

Família de l'alumne/a discriminat/da
Família de l'alumne/a discriminador/a

[4. Col·laboració i compromís de les famílies](#)

Direcció del centre
Tutor/a

Alumne/a discriminat/da
Alumne/a discriminador/a
Alumne/a observador/a (Grup-classe)

[5. Reconeixement, acceptació i reparació del dany](#)

Tutor/a
Orientador/a educatiu i/o mestre/a pedagogia terapèutica

Alumne/a discriminat/da
Alumne/a discriminador/a
Alumne/a observador/a (Grup-classe)

[6. Mesures reparadores i restauratives](#)

Tutor/a
Orientador/a educatiu i/o mestre/a pedagogia terapèutica

Alumne/a discriminat/da
Alumne/a discriminador/a
Alumne/a observador/a (Grup-classe)

[7. Seguiment del cas](#)

Direcció del centre
Tutor/a

AUTOAPRENTATGE

PROTOCOL DE PREVENCIÓ, DETECCIÓ I INTERVENCIÓ DAVANT L'ASSETJAMENT I EL CIBERASSETJAMENT ENTRE IGUALS

Justificació i objectius del Protocol

Assetjament i ciberassetjament entre iguals

Conducta de maltractament psicològic i/o físic d'un alumne o grup d'alumnes a un altre de manera continuada. Es parla de ciberassetjament quan implica l'ús d'eines tecnològiques.

Per saber-ne més

- [Tipus](#)
- [Incidència en els centres educatius](#)
- [10 punts per conèixer millor l'assetjament i el ciberassetjament](#)

Normativa preventiva

Factors de risc

[Desenvolupament personal](#)

[Context escolar](#)

[Àmbit familiar](#)

[Entorn](#)

INDICIS

Coneixement o sospita d'una situació d'assetjament o ciberassetjament entre iguals per part de qualsevol membre de la comunitat escolar

[Indicadors](#)

Informe de valoració

- [Compilació d'informació](#)
- [Entrevista a l'alumnat implicat](#)
- [Entrevista al grup d'observadors](#)
- [Entrevista a les famílies](#)

DIRECCIÓ

[Normativa](#)

Comunicació

Inspecció d'educació

Assessorament

VALORACIÓ

SÍ

No

Reforç mesures preventives

Vegeu: [Protocol de conflictes greus](#)

Vegeu: [Protocol d'actuació amb menors infractors](#)

Destinataris

FASES D'INTERVENCIÓ

Responsables

Alumne assetjat
Alumne assetjador
Família de l'alumne assetjat
Família de l'alumne assetjador

1. Mesures d'urgència

Direcció del centre
Tutor/a

Alumne assetjat

2. Protecció a l'alumne assetjat i/o ciberassetjat

Direcció del centre
Tutor/a

Alumne assetjat
Alumne assetjador
Alumnat observador (Grup-classe)

3. Detecció de necessitats educatives i concreció

Tutor/a
Orientador/a educatiu i/o mestre/a pedagogia terapèutica
EAP

Família de l'alumne assetjat
Família de l'alumne assetjador

4. Col·laboració i compromís de les famílies

Direcció del centre
Tutor/a

Alumne assetjador
Alumne assetjat
Alumnat observador (Grup-classe)

5. Reconeixement, acceptació i reparació del dany

Tutor/a
Orientador/a educatiu i/o mestre/a pedagogia terapèutica

Alumne assetjador
Alumne assetjat
Alumnat observador (Grup-classe)

6. Mesures restauratives

Tutor/a
Orientador/a educatiu i/o mestre/a pedagogia terapèutica

Alumne assetjador
Alumne assetjat
Alumnat observador (Grup-classe)

7. Seguiment del cas

Direcció del centre
Tutor/a

AUTOAPRENTATGE

PROTOCOL D'INTERVENCIÓ EN CAS DE CONFLICTE GREU

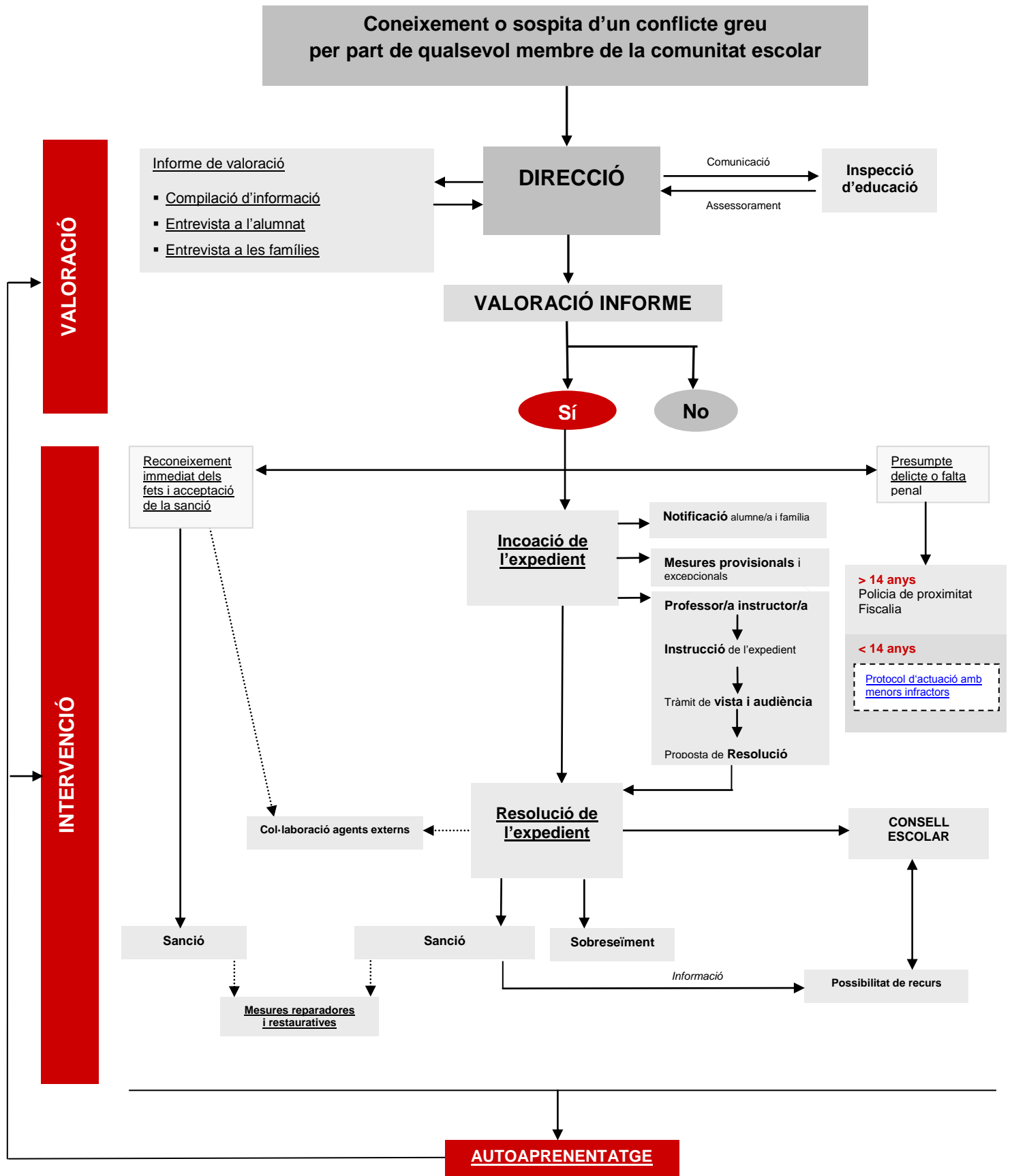
Justificació i objectius del Protocol

Conflictes greus

Són les conductes tipificades en l'article 37.1 de la Llei 12/2009 del 10 de juliol d'educació i que perjudiquen greument la convivència escolar.

Per saber-ne més

- [Incidència en els centres educatius](#)





7- INDICADORS

Objectiu específic	Indicadors
3.1 Garantir l'òptima incorporació dels nous membres de la comunitat escolar.	<ul style="list-style-type: none">• Existència i difusió de protocols d'acollida de qualsevol membre de la comunitat escolar (alumnat, famílies, professorat, PAS, etc.)• Relació d'activitats en el marc de l'acció tutorial per a l'acollida del nou alumnat (activitats de presentació del centre, alumnes padrins, activitats inter-etapes, etc.)• Existència d'un protocol específic per a l'acollida de l'alumnat nouvingut i les seves famílies
3.2 Promoure una cultura inclusiva que respecti i valori les diferències en un marc de valors compartits.	<ul style="list-style-type: none">• Relació d'estratègies metodològiques a l'aula que afavoreixen la interrelació dels alumnes• Relació d'accions orientades a fomentar el coneixement mutu• Relació d'accions per visibilitzar les diferents cultures existents al centre
3.5 Prevenir l'absentisme i facilitar la reincorporació de l'alumnat absentista	<ul style="list-style-type: none">• Index d'absentisme• Existència d'un protocol d'absentisme i acompanyament a l'escolarització d'àmbit comunitari en coordinació amb l'administració local i altres serveis
5.4 Potenciar la participació de tots els sectors de la comunitat escolar com a element bàsic per garantir la convivència i el clima escolar.	<ul style="list-style-type: none">• Existència de comissions mixtes integrades per membres dels diferents sectors de la comunitat escolar• Grau de participació de les famílies en els projectes de centre• Existència de coordinació periòdica de l'equip directiu amb l'AMPA• Participació de l'AMPA en els processos d'acollida de les famílies