

escola Pérez Sala. Vilassar de Mar
PROJECTE EDUCATIU



Gener 2018

Resolució de la directora del centre educatiu Escola Pérez Sala de Vilassar de Mar, per la qual aprova el projecte educatiu de centre.

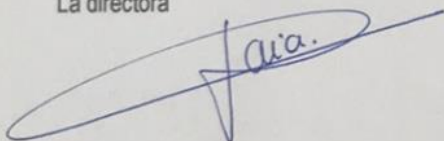
Com a directora del centre Escola Pérez Sala, de Vilassar de Mar, i en aplicació de les competències que estableix l'article 132 de la Llei orgànica 2/2006, de 3 de maig, de Educació, modificada per la Llei orgànica 8/2013, de 9 de desembre, per a la millora de la qualitat educativa, d'acord amb la Resolució de 20 de juny de 2014, per la qual s'aproven els documents per a l'organització i la gestió dels centres per al curs 2014-2015, i d'acord amb el parer del consell escolar del centre, segons consta a l'acta de la sessió de data 20 de gener de 2018.

RESOLC:


1. Aprovar el projecte educatiu de centre, que s'adjunta a l'annex d'aquesta resolució, amb data 20 de gener de 2018.
2. Comunicar aquesta resolució al consell escolar del centre i donar-la a conèixer a tota la comunitat educativa. Així mateix, aquest projecte estarà a disposició de l'Administració educativa.

Vilassar de Mar, 20 de gener de 2018.

La directora



Laia Kötz Espinosa

 Generalitat de Catalunya
Departament d'Ensenyament
Escola
Pérez Sala

ANNEX: Projecte educatiu de centre

ÍNDEX

| | |
|---|----|
| 0. INTRODUCCIÓ..... | 5 |
| 1. L'ESCOLA I EL SEU ENTORN..... | 6 |
| 1.1 La història..... | 6 |
| 1.2 L'escola..... | 7 |
| 1.3 L'entorn..... | 7 |
| 1.4 L'AMPA i l'escola..... | 8 |
| 2. DEFINICIÓ INSTITUCIONAL..... | 9 |
| 2.1 Principis rectors..... | 10 |
| 2.2 Caràcter propi..... | 12 |
| 3. PLANTEJAMENTS EDUCATIUS..... | 12 |
| 3.1 Prioritats i objectius educatius | 14 |
| 4. CRITERIS PER A LA CONCRECIÓ I DESENVOLUPAMENT DEL CURRÍCULUM... 14 | |
| 4.1 Criteris d'organització pedagògica | 16 |
| 4.2 Acords d'organització per cicles..... | 16 |
| 4.3 Projectes i plans de centre..... | 19 |
| 4.4 L'avaluació i promoció..... | 20 |
| 5. L'ORGANITZACIÓ..... | 20 |
| 5.1 Criteris que defineixen l'estructura organitzativa | 20 |
| 5.2 Organigrama | 21 |
| 5.3 Lideratge i equips de treball | 21 |
| 6. LA INCLUSIÓ..... | 22 |
| 6.1 Principis d'inclusió i coeducació | 22 |
| 6.2 L'acollida | 22 |
| 6.3 La diversitat..... | 23 |
| 7. LA CONVIVÈNCIA..... | 24 |
| 7.1 Valors i objectius per a l'aprenentatge de la convivència | 24 |
| 7.2 El Projecte de convivència | 24 |
| 8. L'ORIENTACIÓ I TUTORIA..... | 25 |
| 8.1 Objectius de l'orientació i el seguiment de l'alumne | 25 |
| 8.2 Pla d'acció tutorial..... | 25 |
| 9. LA PARTICIPACIÓ..... | 27 |
| 9.1 Mecanismes de participació | 27 |
| 9.2 Òrgans de participació | 28 |

| | |
|--|----|
| 10. L'AVALUACIÓ INTERNA..... | 29 |
| 10.1 Indicadors de progrés | 29 |
| 10.1.1 De context | 29 |
| 10.1.2 De resultats | 30 |
| 10.1.3 De processos | 32 |
| 10.1.4 De recursos | 32 |
| 11. LA PROJECCIÓ EXTERNA..... | 33 |
| 11.1 Principis de servei i atenció al públic | 33 |
| 11.1.1 La relació amb les famílies | 33 |
| 11.2 Relacions amb administracions, institucions públiques i entitats..... | 33 |
| 11.2.1 Amb les universitats | 33 |
| 11.2.2 Amb l'Ajuntament..... | 33 |
| 11.2.3 Amb les entitats..... | 34 |
| 11.2.4 Amb els serveis educatius de zona..... | 34 |
| 11.3 Relacions amb els centres escolars..... | 34 |
| 12. SERVEIS DE L'ESCOLA..... | 36 |
| 13. MECANISMES DE DIFUSIÓ, SEGUMENT I MODIFICACIÓ..... | 37 |
| 14. NORMATIVA DE REFERÈNCIA..... | 38 |



**M'ho van explicar i ho vaig oblidar;
ho vaig veure i ho vaig entendre;
ho vaig fer i ho vaig aprendre**

Confuci



0. INTRODUCCIÓ

Aquest document defineix la identitat i el caràcter propi del centre, tenint en compte la nostra realitat dins el context soci - econòmic i cultural de les famílies i alumnes que en formen part.

Explicita els objectius, orienta l'activitat i té com a finalitat que el nostre alumnat assoleixi les competències bàsiques i en tregui el màxim aprofitament educatiu.

Té la voluntat de garantir una tasca educativa coherent, coordinada, progressiva, i consensuada per part de tota la comunitat educativa de l'escola.

El Projecte Educatiu de Centre és un document viu que requereix la seva revisió i actualització periòdica atenent a les necessitats i circumstàncies del moment.

Aquest document es desenvolupa i concreta en altres plans, projectes i documents annexos:

- Les normes d'organització i funcionament del centre, a partir d'ara NOFC.
- El projecte lingüístic del centre, a partir d'ara, PLC.
- El projecte de convivència, a partir d'ara, PdC.
- Criteris d'avaluació de centre.
- Projectes i plans de centre.
- El Pla d'acollida del centre, a partir d'ara, PAC.
- El Pla d'atenció a la diversitat del centre, a partir d'ara, PAD.
- El Pla d'acció tutorial, a partir d'ara, PAT.
- El Pla de les noves Tecnologies de l'Aprenentatge i la Comunicació, a partir d'ara, Pla TAC.
- La carta de compromís educatiu.

1. L'ESCOLA I EL SEU ENTORN

1.1 La història

L'escola va néixer el setembre de l'any 1976 amb 8 aules i 10 mestres. El creixement de població va fer que l'escola es dividís en dues i no va ser fins el curs 86-87 que el municipi disposà de tres centres d'educació infantil i primària. El nivell cultural i social de les famílies del municipi és de nivell mitjà-alt.

1.2 L'escola

L'escola Pérez Sala és una escola pública de la Generalitat de Catalunya, ubicada en un edifici de titularitat municipal.

- **L'equip de mestres:** al curs 2016-2017 la plantilla del centre té una estabilitat del 62.96% del claustre, la resta són mestres amb plaça provisional, comissió de serveis o interins/substituts. Aquest fet suposo una avantatge a l'hora de consolidar projectes i avançar per uns objectius comuns.
- **L'equip directiu:** El curs 2013-2014 cessa l'equip directiu i el curs 2014-2015, amb el recolzament del claustre i la comunitat educativa, s'inicia una nova direcció compromesa amb les necessitats del centre que aquest document recull.
- **Resultats educatius:** D'acord amb les proves d'avaluació externa i interna, els resultats de l'alumnat del centre es situen dins la franja mitja-alta respecte Catalunya en totes les àrees avaluades. Anualment aquests resultats serveixen d'orientació per guiar la tasca educativa i reorientar els objectius pedagògics.
- **Instal·lacions exteriors i interiors:** L'escola Pérez Sala és una escola pública d'educació infantil i primària (3-12 anys) de doble línia amb gairebé 450 alumnes, uns 30 mestres i altres professionals (personal PAS i d'atenció educativa). Està ubicada a l'Avinguda Montevideo 40 al Municipi de Vilassar de Mar. L'edifici de la Suïssa ha estat reformat durant el curs 2017-2018.

L'alumnat està distribuït en els tres edificis segons la seva edat, de P3 a P4 a la Suïssa, de P5 a 2n a l'Aulari i de 3r a 6è a l'edifici central. Tots tres edificis disposen d'ascensor.

La connexió a Internet és possible a totes les aules i des de P3 a 6è cada aula disposa d'una pissarra digital.

Els espais de l'escola són:

| Edifici central | Aulari | Suïssa | Gimnàs |
|--------------------------|---------------------------|---------------------------|------------------------|
| Direcció | 2 aules educació infantil | 4 aules educació infantil | Gimnàs |
| Secretaria | 4 aules primària | 1 aula polivalent | Vestidors |
| Sala de mestres | 1 aula de música | 1 sala | Sala material esportiu |
| Biblioteca | 1 aula polivalent | psicomotricitat/dormitori | |
| 1 aula anglès | 1 teatre/sala actes | Sala de mestres | |
| 1 aula polivalent | Despatx AMPA | | |
| 8 aules primària | | | |
| 2 tutories | | | |
| Biblioteca | | | |
| Servidor | | | |
| Arxiu i sala de material | | | |
| Menjador i administració | | | |

1.3 L'entorn

L'escola està situada el centre del poble, propera a tots els serveis del municipi. Està ben comunicada.

- **Oferta educativa:**

0-3 anys: El poble compta amb una escola bressol municipal, organitzada en dos edificis situats en diferents zones del poble. A més, hi ha 4 escoles bressol privades.

3-6 (infantil) i 6-12 (primària) anys: El poble compta amb 4 escoles públiques i una concertada.

12-18 anys: Hi ha dos instituts adscrits al centre.

- **Ajudes socials a famílies:**

L'ajuntament del poble destina ajudes socials a les famílies que ho necessitin. El 19,81% d'alumnes gaudeixen d'ajut per material escolar i llibres. I un 23,33% en tenen per a activitats complementàries (sortides i colònies).

1.4 L'AMPA i l'escola

L'Associació de pares i mares d'alumnes (AMPA) és una entitat plenament integrada en la vida escolar i, juntament amb l'escola, promou la participació en diferents activitats i en l'acollida de les noves famílies que s'incorporen al centre. L'AMPA gestiona el servei d'acollida matinal i de tarda i les extraescolars. A més realitza una aportació econòmica anual amb material inventariable i/o per activitat del centre.

L'índex d'associació ha augmentat els darrers anys, al curs 2016-2017 es situa en un 91,2%, tenint en compte l'índex d'aportació econòmica.

2. DEFINICIÓ INSTITUCIONAL

Missió

L'Escola Pérez Sala és un centre d'educació infantil i primària públic que té per objectiu formar infants perquè puguin desenvolupar-se amb competència en una societat canviant i globalitzada però amb uns valors universals reconeguts per tothom. Els objectius es basen en adquirir competències per adaptar-se a les necessitats de l'entorn i poder fer els pas als ensenyaments secundaris amb comoditat.

Tot l'alumnat té dret a rebre un ensenyament de qualitat i que garanteixi el ple desenvolupament de les seves habilitats i capacitats a partir del seu esforç i treball. Juntament amb els drets es descriuen els deures de respectar i col·laborar amb tots els altres membres de la comunitat educativa, independentment del seu origen, creences, ritmes de desenvolupament, habilitats i capacitats.

Visió

L'escola i el claustre de mestres pretenem arribar a:

1. Estar organitzats de manera que tots els processos que es duen a terme estiguin consensuats i clarificats a través dels diferents documents de funcionament.
2. Atendre la diversitat de l'alumnat, tant els que presenten altes capacitats com els que tenen dificultats per seguir el ritme d'aprenentatge.
3. Mantenir un bon ambient de treball i cooperació entre tots els membres de la comunitat educativa.
4. Disposar d'un sistema de millora continuada en els models d'ensenyament-aprenentatge i de gestió a partir d'indicadors de rendiment i la reflexió.
5. Tenir uns valors compartits per tothom que guien l'acció educativa de manera transversal.
6. Gestionar eficaçment i responent a les necessitats els recursos materials i les infraestructures.

Valors

L'Escola Pérez Sala participa de diferents projectes que incentiven valors en l'alumnat, com l'acreditació d'Escola Verda, participació en projectes d'estalvi energètic, relació d'agermanament amb una escola del Senegal i col·laboració amb diferents entitats socials.

Ens definim com escola catalana en tant que entenem que el coneixement i la identificació amb la història i la tradició cultural del propi país és una manera d'autoafirmar-se dins el context global. Alhora, permet una comprensió de la realitat propera i els processos socials, polítics, ideològics i científics que ens han dut a la situació actual.

És una escola que manté un posicionament de respecte a totes les religions, cultures i creences. I entenem que la resolució de conflictes ha de ser en base al diàleg i quan sigui possible s'emprarà la mediació. Com educadors creiem que en cas de conductes contràries a la convivència han de prevaldre les mesures correctores a les sancions, és a dir, el treball en benefici de la comunitat.

2.1 Principis rectors

L'escola es regeix pels principis rectors que marca l'article 2 de la LEC (Llei d' Educació 12/2009, de 10 de juliol):

- a) El respecte dels drets i els deures que es deriven de la Constitució, l'Estatut i la resta de la legislació vigent.
- b) La transmissió i la consolidació dels valors propis d'una societat democràtica: la llibertat personal, la responsabilitat, la solidaritat, el respecte i la igualtat.
- c) La universalitat i l'equitat com a garantia d'igualtat d'oportunitats i la integració de tots els col·lectius, basada en la coresponsabilitat de tots els centres sostinguts amb fons públics.
- d) El pluralisme.
- e) La inclusió escolar i la cohesió social.
- f) La qualitat de l'educació, que possibilita l'assoliment de les competències bàsiques i la consecució de l'excel·lència, en un context d'equitat.
- g) El conreu del coneixement de Catalunya i l'arrelament dels alumnes al país, i el respecte a la convivència.
- h) El respecte i el coneixement del propi cos.
- i) El foment de la pau i el respecte dels drets humans.
- j) El respecte i la preservació del medi ambient i el gaudi respectuós i responsable dels recursos naturals i del paisatge.
- k) El foment de l'emprenedoria.
- l) La coeducació i el foment de la igualtat real i efectiva entre dones i homes.
- m) L'afavoriment de l'educació més enllà de l'escola.
- n) L'educació al llarg de la vida.

- o) El respecte del dret de mares i pares perquè llurs fills rebin la formació religiosa i moral que vagi d'acord amb llurs conviccions.
- p) L'exclusió de qualsevol mena de proselitisme o adoctrinament.

2.2 Caràcter propi

A l'escola Pérez Sala entenem l'**educació com una tasca compartida** entre la família i l'escola i:

- a) Fomentem **valors democràtics** i eduquem en la **coeducació** i el no sexisme.
- b) Fomentem el valor de la **tolerància com a pràctica de respecte i convivència**.
- c) Eduquem per la **justícia, la solidaritat i la no discriminació**.
- d) Basem l'educació en el desenvolupament de l'**autonomia personal, la responsabilitat, la solidaritat, la llibertat, la participació, el compromís individual i col·lectiu**.
- e) Volem aconseguir que es valorin els fets amb una **visió crítica**, fomentant l'observació, la investigació, l'anàlisi, la síntesi, l'autoavaluació i l'aprendre del propi error.
- f) Afavorim el **diàleg**, mantenint una relació real i afectiva entre pares, mestres, alumnes i altres professionals implicats dins de la comunitat escolar, per mitjà dels representants elegits per cada un dels estaments.
- g) Afavorim l'**educació integral** de l'infant.
- h) Fem ús del **català com a llengua vehicular i d'aprenentatge i un factor de cohesió social**.
- i) Entenem l'adquisició de les **competències** com el referent bàsic de l'acció educativa.
- j) Valorarem l'aprenentatge i ús de la **llengua estrangera com a mitjà de desenvolupament personal**.
- k) Fomentem un **aprenentatge globalitzat** des de l'aprendre a aprendre.
- l) Donem molta importància a l'aprenentatge a través de l'**experimentació i el descobriment**.
- m) Eduquem des del **principi d'atenció a la diversitat de tot l'alumnat**.
- n) Reconeixem l'**esforç, el rigor, l'honestedat i la constància en el treball**.
- o) Assegurem la **transició entre els diferents cicles i etapes**.
- p) Apropem l'alumnat al **coneixement històric, geogràfic i de les tradicions**.
- q) Mantenim **relació amb el municipi, entitats i altres centres educatius** per compartir projectes.
- r) Fomentem el **respecte vers el medi ambient**, som una escola respectuosa amb l'entorn i compromesa amb el medi ambient.
- s) Promovem **hàbits de vida saludable** individual i col·lectiva.
- t) Col·laborem amb **accions solidàries**.

- u) Promovem la **competència digital** dins les àrees del currículum.
- v) Creiem en la **innovació com un motor de canvi**.

PER AIXÒ DEFINIM LA NOSTRA ESCOLA COM;

UNA ESCOLA COM UN ESPAI ACOLLIDOR I DE CONVIVÈNCIA

- Que es caracteritza pel bon ambient de treball entre la comunitat educativa.
- Que compta amb un equip de mestres cohesionat i estable.
- Que es mostra oberta i fomenta la complicitat i comunicació amb les famílies.
- Que educa en la competència socioafectiva.

UNA ESCOLA QUE FOCALITZA L'ALUMNE EN EL PROCÉS D'ENSENYAMENT I APRENTATGE

- Que té en compte les individualitats de cada infant.
- Que respecta els diferents ritmes d'aprenentatge.
- Que vetlla pel benestar emocional de l'infant en tots els seus àmbits.
- Que promou el pensament crític.
- Que fomenta actituds de respecte vers la ciutadania i el medi ambient.

UNA ESCOLA OBERTA A NOVES PROPOSTES CURRICULARS I EN CONSTANT ADAPTACIÓ

- Que mostra una actitud emprenedora, flexible i oberta davant el currículum.
- Que vetlla pel traspàs d'informació i la bona coordinació intercicle.
- Que lidera projectes consolidats.
- Que fomenta l'aprenentatge vivencial i l'experimentació científica.
- Que es mostra propera a l'entorn i vinculada amb el municipi.



3. PLANTEJAMENTS EDUCATIUS

3.1 Prioritats i objectius educatius.

Els principals objectius en l'àmbit pedagògic, de gestió i de relació i comunicació són:

1. Millorar els resultats educatius i tendir a l'excel·lència.

Aquest objectiu es concreta en diversos objectius específics:

- a. Potenciar i afavorir l'aprenentatge significatiu i competencial.
- b. Afavorir l'ús de les tecnologies de la informació i la comunicació.
- c. Fomentar el treball cooperatiu.
- d. Potenciar el coneixement i el respecte de l'entorn més proper.
- e. Treballar d'acord amb uns hàbits i normes que condueixin l'alumne cap a la seva autonomia personal.
- f. Fomentar en l'alumne una actitud curiosa, investigadora i crítica.
- g. Potenciar la utilització de diferents llenguatges de comunicació: oral, escrit, matemàtic, corporal, musical, artístic i visual.

2. Atendre la diversitat de l'alumnat.

- a. Fer el seguiment curricular de cada alumne en funció de les seves necessitats.
- b. Afavorir l'ús d'estratègies que permetin a l'alumne assolir el grau de seguretat afectiva i emocional que correspon al seu nivell maduratiu.
- c. Vetllar per la planificació d'activitats diversificades.

3. Projectar i millorar la imatge de centre a l'exterior i fomentar la cohesió social.

- a) Establir vies de comunicació efectives de pares, alumnes i professors, desenvolupant i utilitzant instruments eficaços per aquesta comunicació.
- b) Afavorir al màxim la relació família – escola i la participació d'aquestes en la dinàmica del centre.
- c) Potenciar la bona convivència entre tots els estaments escolars.
- d) Potenciar la formació permanent del professorat a través de l'assistència a cursos, seminaris i assessoraments que es facin en el centre, a través d'intercanvis i contactes amb altres institucions, centres, visites a escoles, etc.
- e) Mantenir i vetllar per l'ús i funcionament correcte dels serveis que ofereix l'escola (menjador, accollides i activitats extraescolars) i potenciar un estret lligam i coordinació entre l'aprenentatge reglat i aquests serveis.
- f) Coordinar i afavorir el bon funcionament del personal de l'ajuntament (neteja i manteniment).

Aquests objectius es desenvolupen en estratègies i actuacions en la Programació General Anual, a partir d'ara PGA, de cada curs i s'avaluen i es fan propostes de millora en la Memòria anual.

Escola Pérez Sala

4. CRITERIS PER A LA CONCRECIÓ I EL DESENVOLUPAMENT DELS CURRÍCULUMS

És el conjunt de competències bàsiques, objectius, continguts, mètodes pedagògics i criteris d'avaluació que treballem en cadascuna de les etapes educatives (etapa infantil i etapa primària) per tal de garantir el nivell acadèmic adient per poder accedir a la següent etapa educativa amb èxit.

4.1 Criteris d'organització pedagògica.

L'escola està organitzada en dues etapes educatives, l'etapa d'educació infantil, compresa dels 3 als 6 anys, i l'etapa d'educació primària, compresa entre els 6 i els 12 anys.

L'etapa de primària es distribueix en tres cicles de dos cursos cada un, el cicle inicial, el cicle mitjà i el cicle superior. L'etapa d'infantil es considera un cicle dividit en tres nivells, P3, P4 i P5.

Per a l'organització pedagògica el centre segueix els següents criteris:

- Compliment del currículum establert en els decrets a través dels quals s'estableix l'ordenació dels ensenyaments.
 - Integrant els coneixements amb l'aprenentatge competencial.
 - Potenciant la funcionalitat dels aprenentatges i l'experimentació.
 - Promovent l'autonomia personal (treball cooperatiu, autoregulació del propi procés d'aprenentatge).
- Priorització i seqüenciació ordenada dels continguts, tenint en compte la transferència dels coneixements entre les diferents àrees.
- Sistematització d'alguns continguts concrets amb estratègies específiques.
- Seqüenciació per a la realització de projectes interdisciplinaris i altres treballs cooperatius amb metodologies diverses, respectant els mínims curriculars establerts per cada nivell.
- Distribució d'hores lectives per àrea en funció de les necessitats del centre detectades en les avaluacions realitzades, respectant sempre les hores mínimes establertes en els decrets.
- Mesures i suports universals, addicionals i intensius per a l'atenció a la diversitat.

L'escola ofereix l'assignatura de religió catòlica per aquells alumnes de primària que l'escullen de forma optativa.

De manera transversal es treballen determinats temes, com la convivència i l'educació emocional, l'educació viària o temes de salut.

A l'escola també treballem projectes compartits entre alumnes de diferents nivells i etapes educatives, com ara el projecte dels padrins lectors que implica alumnes del nivell de 1r, 2n, 5è i 6è de l'etapa primària. També portem a terme altres experiències educatives que comporten

compartir activitats intranivells i que potencien el coneixement dels alumnes entre ells i la convivència.

La concreció dels objectius i continguts curriculars treballats al llarg del curs escolar es reflecteixen en les programacions per nivells en les reunions setmanals dels docents.

Segons les prioritats d'actuació de l'escola i els recursos disponibles, la gestió del currículum es concreta de la següent manera:

- **La competència lingüística, comunicativa i audiovisual:**
 - Treball per racons de lectoescriptura a l'educació infantil. *Annex 1.*
 - Programació d'escolta estructurada i lectura guiada a educació infantil. *Annex 3.*
 - Tallers de llengua oral, LOTA, a 1r i 2n. *Annex 10.*
 - Pla lector municipal de P3 a 6è. *Annex 3.*
 - Desdoblament de 6è, 5è, 1r i 2n per l'apadrinament lector. Intercanvi d'experiències lectores i competència digital. *Annex 3.*
 - Biblioteca d'aula. *Annex 3.*
 - Préstec biblioteca escolar. *Annex 3.*
 - Mètode sistemàtic ortografia a 4t. *Annex 11.*
 - 30 minuts de lectura diària a educació primària. *Annex 3.*
 - Anglès oral a partir de 1r en mig grup
 - Participació del projecte *e-twinning* a 6è. *Annex 7.*
 - Trobada amb alumnat de secundària d'intercanvi.
 - Avaluació de la comprensió lectora amb ACL i fluïdesa lectora de 1r a 6è. *Annex 3 i 8.*
 - Suport Escolar Personalitzat de 1r a 6è.
 - Redefinició d'activitats i objectius en funció dels resultats mitjançant proves internes i externes.
- **La Competència artística i cultural:**
 - Programació d'educació visual i plàstica de P3 a 6è. *Annex 12.*
 - Participació del programa de la Diputació Anem al teatre.
 - Participació en concerts, Veu de veïns.
 - Organització d'actes musicals, concert Santa Cecília, Nadal i fi de curs.
- **La competència matemàtica:**
 - Càlcul mental Quinzet de P3 a 6è. *Annex 9.*
 - Desdoblament del grup per resolució de problemes amb mètode DECA. *Annex 13.*

- Redefinició d'activitats i objectius en funció dels resultats mitjançant proves internes i externes.
- Racons matemàtics a educació infantil. *Annex 1.*
- Suport Escolar Personalitzat de 1r a 6è.
- **Coneixement i interacció amb el món físic.**
 - Projecte d'experimentació de P3 a 6è. *Annex 4.*
 - Som escola verda. *Annex 6.*
- **Tractament de la informació i la competència digital:** *Annex 5*
 - Ús de la pissarra digital per treballar i aprendre de manera interactiva a l'aula.
 - Utilització de l'aula d'informàtica, netbooks i chrombooks de 1r a 6è.
 - Publicació d'articles a la web de l'escola per part de l'alumnat de 5è i 6è.
 - Desdoblaments des de P4 fins a 6è pel treball del projecte TAC.
 - Introducció de les eines *Google for education* a cicle superior.
 - Introducció al llibre digital a les àrees de llengua catalana i matemàtiques a cicle superior.
- **La competència social i ciutadania:**
 - Tutoria setmanal.
 - Educació emocional a l'educació infantil.
- **Competència d'aprendre a aprendre:**
 - Projecte interdisciplinari de P3 a 6è. *Annex 2.*

4.2 Acords d'organització per cicles

Per cicles s'acorden normes de funcionament de nivell o de cicle en relació a l'organització d'aula, materials i estris de treball, presentació, classificació i correcció de feines, l'ús de l'agenda, traspàs de curs, llibreta d'incidències, documents propis del grup, feines, entre d'altres. D'aquesta manera es treballa de manera consensuada i coordinada. *Annex 13: Funcionament a les aules i als cicles.*

4.3 Projectes i plans de centre

Es troben desenvolupats en els diferents documents.

El projecte lingüístic

El PLC de l'escola és un document en el que s'especifica el tractament, l'ús i el procés que seguim per tal que els alumnes assoleixin les destreses bàsiques necessàries per utilitzar les llengües com a vehicle de comunicació, i, per tant, el procés d'ensenyament – aprenentatge de les diferents llengües que impartim: català, castellà i anglès.

El projecte de socialització de llibres de text

És un projecte d'escola que implica un treball conjunt d'alumnes, mestres i famílies. Pretén fomentar una visió comunitària de l'ensenyament (respectar, compartir, reutilitzar...), reduir la despesa de llibres de text i altres materials per part de les famílies i permet millorar la dotació de les biblioteques de l'escola. Les NOFC recull el procediment de gestió del projecte de socialització.

Projecte TAC i tecnologia de l'aprenentatge i la comunicació

El pla TAC fa referència al desplegament de la competència digital a nivell d'alumnat, mestres i personal del centre. Dins aquesta competència es treballen les dimensions de:

- Instruments i aplicacions.
- Tractament de la informació i organització dels entorns de treball i aprenentatge.
- Comunicació interpersonal i col·laboració.
- Hàbits, civisme i identitat digital.

Actualment s'està realitzant la programació de la competència digital de P3 a 6è que té en compte el desdoblament del grup per al treball a l'aula d'informàtica, des de la iniciació a l'ús dels ordinadors, passant per l'ús de les eines ofimàtiques i ús d'internet, fins a l'ús d'eines col·laboratives (*Google for education*), així com aspectes de programació i iniciació de robòtica.

Projecte e-twinning d'anglès

Des del curs 15-16 l'escola forma part de la plataforma *e-twinning* del programa Erasmus+, un espai que dona l'oportunitat a les escoles europees que hi participen a comunicar-se, col·laborar i desenvolupar projectes conjuntament amb les Tecnologies de l'Aprenentatge i la comunicació.

Biblioteca escolar i biblioteca d'aula

L'escola compta amb l'espai de la biblioteca que té diferents usos. Entre els quals esta el de préstec que es gestiona des de la comissió de biblioteca i amb el suport dels alumnes de 6è voluntaris dos estones d'esbarjo a la setmana.

Cada aula disposa de l'espai de biblioteca amb un fons classificat.

Anualment es fa una revisió del fons i si s'escau s'inverteix en nous títols d'àmbits diferents.

Escola verda

El setembre de 2013 es va concedir a l'escola el distintiu d'Escola Verda i va passar a formar part de la Xarxa d'Escola per la Sostenibilitat de Catalunya (<http://www.escolaxesc.cat/>), un segell diferencial del centre.

Ser una Escola Verda significa haver rebut un distintiu certificant el compromís de l'escola per desenvolupar diferents accions vinculades a l'educació ambiental i de respecte vers el seu entorn.

Cada any s'elabora el pla d'acció d'escola verda a partir de les premisses del pla d'educació per la sostenibilitat, del projecte educatiu de centre, el projecte de direcció i la programació general anual.

En aquest document s'inclouen els principis, els objectius i les actuacions que promouen els aprenentatges necessaris per a l'assoliment de les competències bàsiques en l'àmbit de l'educació ambiental i de la sostenibilitat, d'acord amb els principis rectors del sistema educatiu establerts per la LEC.

Pla d'acollida de centre

El centre disposa d'un pla d'acollida que recull les actuacions en relació a l'acollida de l'alumnat en diferents moments, les seves famílies, els mestres i altre personal, l'alumnat de pràctiques, així com altres persones que formi part del centre en algun àmbit.

Pla d'atenció a la diversitat

El projecte educatiu de centre considera elements curriculars, metodològics i organitzatius per a la participació de tot l'alumnat a l'escola, independentment de les seves condicions i capacitats i així es recull al pla d'atenció a la diversitat.

Pla de convivència

El Projecte de convivència reflecteix les accions que el centre educatiu desenvolupa per capacitar tots els alumnes i la resta de la comunitat escolar per a la convivència i la gestió positiva dels conflictes. I es proposa com a objectius:

- Assegurar i garantir la participació, la implicació i el compromís de tota la comunitat escolar.
- Ajudar cada alumne a relacionar-se amb si mateix, amb els altres i amb el món.
- Potenciar l'equitat i el respecte a la diversitat de l'alumnat en un marc de valors compartits.
- Fomentar la mediació escolar i la cultura del diàleg com a eina bàsica en la gestió del conflicte.

- Fomentar una cultura de la pau i la no-violència, juntament amb els valors que fan possible preservar i enriquir la vida de totes les persones.

L'escola dins el marc del projecte educatiu del centre programa activitats complementàries relacionades amb el currículum i a més, es realitzen colònies a final de l'etapa d'educació infantil i al final de cicle inicial, mitjà i superior. L'organització d'aquestes activitats queda recollida a les NOFC.

Durant el curs es realitzen diferents celebracions (Annex 12), tant a nivell d'escola com per cicles: la castanyada, Santa Cecília, Nadal, el dia de la pau i la no violència, Carnaval, Sant Jordi i Jocs Florals i Fi de curs. La programació de les celebracions es recull a la PGA.

4.4 L'avaluació i la promoció.

L'avaluació regula tot el procés d'ensenyament i aprenentatge. També és una eina de revisió i reflexió de la pràctica docent.

El procés de l'avaluació es comparteix amb l'alumnat per tal de fer-lo participi i protagonista del propi procés d'aprenentatge.

Serveix per conèixer els resultats de l'aprenentatge (avaluació sumativa), per regular les dificultats i els errors dels alumnes en el procés d'aprenentatge (avaluació formativa) i per afavorir que l'alumnat vagi aprenent a autorregular-se (avaluació formadora: autoavaluació i coavaluació).

El resultat de l'avaluació final de cada nivell permet a l'equip docent tenir informació per prendre decisions sobre la promoció de l'alumne al nivell següent. Les decisions es prenen promovent l'acord amb la família i seguint els criteris establerts a les NOFC, així com les directrius de l'ORDRE ENS/164/2016, de 14 de juny, per la qual es determinen el procediment i els documents i requisits formals del procés d'avaluació en l'educació primària.

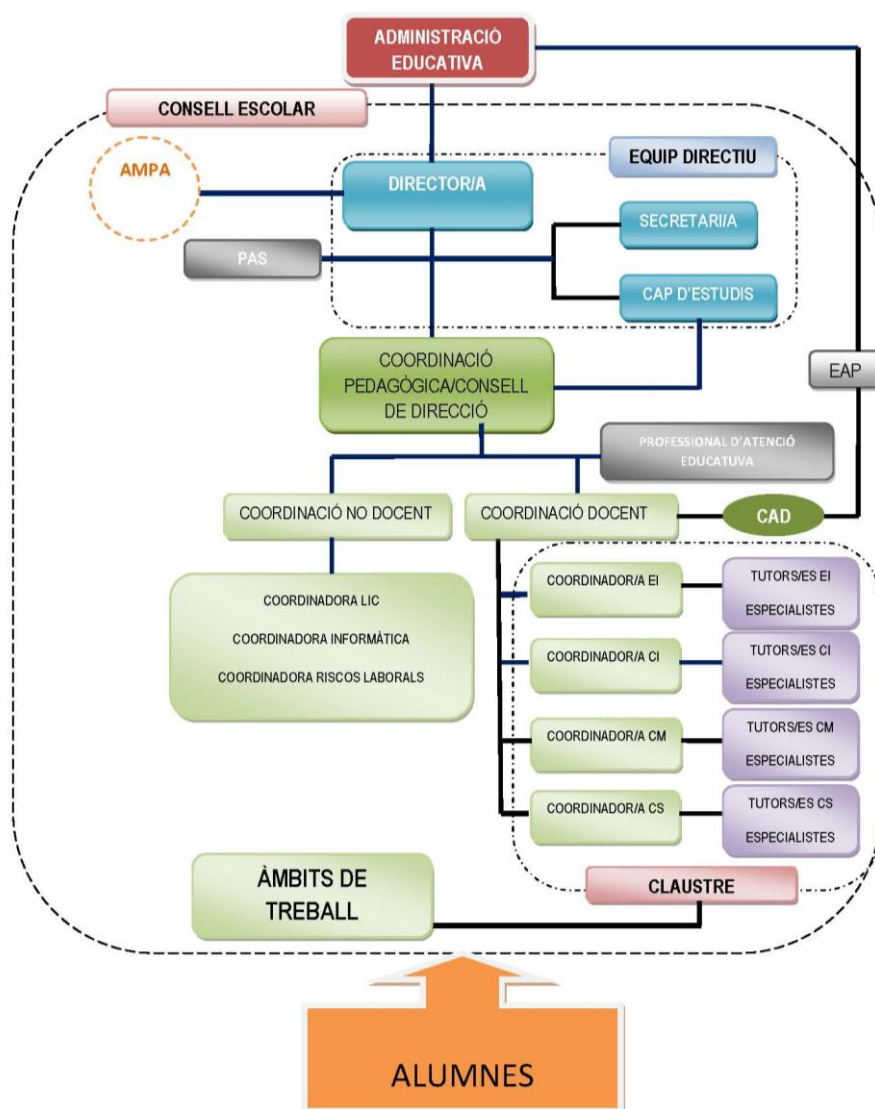
És un objectiu de la PGA anar elaborant els criteris d'avaluació de les diferents àrees, de moment, comptem amb els de l'àrea de llengua catalana. En els anys consecutius s'aniran elaborant els de la resta d'àrees.

5. L'ORGANITZACIÓ

5.1 Criteris que defineixen l'estructura organitzativa.

En l'organització del centre s'apliquen els principis d'eficàcia, eficiència, funcionament integrat, gestió descentralitzada, flexibilitat, participació de la comunitat educativa i compromís de les famílies en el procés educatiu. Per a més concrecions veure les Normes d'organització i funcionament del centre.

5.2 Organigrama.



5. 3 Lideratge i equips de treball

El lideratge pedagògic i funcional del centre l'assumeix l'equip directiu juntament amb l'equip de coordinació pedagògica i el fa extensiu als diferents equips de treball, fomentant la participació de tota la comunitat educativa. Aquest lideratge queda determinat en el PEC a llarg termini, pel Projecte de Direcció a mig termini i es concreta cada any a la PGA.

El professorat del centre forma part del claustre i s'organitza pedagògicament de la següent manera:

- Coordinació de nivells: Formen part d'aquest equip de coordinació tots els tutors i tutores del mateix nivell.
- Coordinació de cicle: En forma part tot el professorat, tutors/es i especialistes, que imparteix classe dins el mateix cicle. Un dels membres exerceix les tasques de coordinació.
- Coordinació pedagògica: En forma part l'equip directiu i els/les coordinadors/es de cada cicle.
- Àmbits de treball: Grups de treball amb un objectiu concret. Els/les professors/es que formen aquests àmbits i els seus objectius de treball queden recollits en el Pla Anual de cada curs.

Els àmbits de treball que tenim establerts són: científic, lingüístic, matemàtic i artístic. A més, es compta amb la comissió de convivència del consell escolar, la comissió TAC i la comissió de biblioteca.

Les funcions d'aquests grups de coordinació queden recollits a les normes d'organització i funcionament del centre (NOFC).

6. LA INCLUSIÓ

L'escola es regeix pels principis rectors de cohesió social i d'educació inclusiva i dóna atenció educativa a tot l'alumnat i, en particular, a aquell que pot trobar més dificultats a causa de les seves condicions personals o socials.

L'escola pren en consideració els elements curriculars, metodològics i organitzatius per aconseguir la participació de tots els alumnes en l'entorn escolar.

6.1 Principis d'inclusió i coeducació

- a) Inclusió: El centre està obert a tot l'alumnat.
- b) Normalització: L'atenció dels alumnes amb necessitats educatives especials (NEE) es duu a terme amb els recursos de què disposa el centre i en els contextos ordinaris, sempre que sigui possible.
- c) Personalització: Tothom és igual, però cadascú d'acord amb les seves característiques personals que cal respectar i valorar.
- d) Igualtat d'oportunitats per a l'aprenentatge i la participació: Es possibilita a tot l'alumnat la participació en activitats ordinàries.
- e) Atenció educativa de proximitat: Poder rebre l'atenció educativa en un centre proper a l'entorn on viu.
- f) Participació i coresponsabilitat: Tota la comunitat educativa està compromesa per tal d'afavorir la inclusió escolar i social.
- g) Coeducació: Es valora l'experiència, les aptituds i l'aportació social i cultural de les persones, sense estereotips sexistes i sense actituds discriminatòries.

La concreció de l'organització i actuacions relatives a l'atenció a la diversitat es troben recollides a les NOFC.

6.2 L'acollida

El centre organitza actuacions per tal de garantir que les persones que formen part de la comunitat educativa en coneguin el funcionament general, se sentin ben rebudes i s'hi adaptin tot respectant les normes de convivència establertes.

El **Pla d'Acollida** recull totes les actuacions que l'escola organitza per tal d'acollir bé tan els alumnes, com les famílies i els mestres nous que s'incorporen al centre i les persones responsables de cadascuna de les actuacions.

6.3 La diversitat

El **Pla d'atenció a la diversitat** és el document que recull el procés que seguim a l'escola per a la detecció de necessitats educatives especials dels alumnes i l'organització dels recursos de què disposem per donar-hi resposta.

Correspon a la Comissió d'Atenció a la Diversitat (CAD) la concreció de criteris i prioritats per a l'atenció a la diversitat dels alumnes, l'organització, l'ajustament i el seguiment dels recursos de què disposa el centre, i de les mesures adoptades, el seguiment de l'evolució dels alumnes amb necessitats educatives especials i específiques i la proposta de plans individuals o adaptacions curriculars pels alumnes que ho requereixin.

Escola Pérez Sala

7. LA CONVIVÈNCIA

7.1 Valors i objectius per a l'aprenentatge de la convivència.

La convivència al centre gira al voltant de tres nivells d'actuació:

- A. Els **valors i actituds** en l'àmbit de la convivència que es treballen a l'escola són: l'educació en el respecte, la coeducació, l'educació intercultural, l'educació socioemocional, l'educació per la pau, l'educació en l'esforç i la responsabilitat, l'educació en la responsabilitat i la inclusió.
- B. **Resolució de conflictes:** en casos d'absentisme i conflictes greus s'aborden des de la gestió i solució positiva del conflicte per reparar-ne els danys. El protocol d'actuació queda recollit a les NOFC del centre.
- C. **Organització del centre:** El projecte de convivència ha de preveure les actuacions sobre aspectes organitzatius. En l'organització cal tenir en compte l'acollida, la comunicació, l'estructura i gestió de recursos, la norma i la participació.

A l'hora d'educar la resolució positiva del conflicte desenvolupem competències relacionades amb: la comprensió dels problemes, l'expressió d'emocions i sentiments, les habilitats de pensament reflexiu, creatiu i crític i la comunicació basada en el diàleg. I les capacitats d'escolta, participació activa, cooperació, convivència pacífica i procés de mediació.

7.2 Projecte de convivència.

El projecte de convivència és el document que engloba el conjunt d'accions encaminades a la millora de la convivència a l'escola. Recull les intervencions que l'escola desenvolupa per tal de capacitar tot l'alumnat i la resta de la comunitat educativa per a la convivència i la gestió positiva de conflictes.

El projecte de convivència es planteja des de tres àmbits d'intervenció:

- Aula
- Centre
- Entorn

Els principis generals d'actuació que guiaran l'actuació del centre a l'hora d'aplicar el règim disciplinari de l'alumnat seran els que es contemplen a la normativa vigent i la concreció en quant a les actuacions està recollida a les Normes d'Organització i funcionament del centre.

8. L'ORIENTACIÓ I LA TUTORIA

8.1 Objectius de l'orientació i el seguiment de l'alumne.

L'orientació educativa té per finalitat contribuir al desenvolupament personal i social de l'alumnat en els aspectes intel·lectual, emocional i moral, d'acord amb la seva edat. Aquesta comporta el seguiment individual i col·lectiu de l'alumnat per part de tot el professorat, amb la implicació de les famílies i ha de permetre a l'alumnat assolir una maduresa en el seu procés de formació personal i integració en la societat.

8.2 Pla d'acció tutorial

L'acció tutorial estableix els mecanismes per garantir que els mestres tutors facin un seguiment individual del procés educatiu de cada alumne i el seguiment col·lectiu del grup classe.

També ha de garantir la coordinació de tots els/les professors/es que intervenen en un grup classe i ha d'afavorir les línies de comunicació amb les famílies.

El **Pla d'Acció Tutorial (PAT)** és el document que té l'escola per donar coherència a l'acció tutorial del centre i recull les accions educatives compreses en els diferents àmbits de treball i en els agents següents:

- Àmbit 1: alumnat (individualment/grup classe)
- Àmbit 2: famílies
- Àmbit 3: Professorat

En el marc de l'acció tutorial, la persona tutora dels alumnes i el grup és l'encarregada d'assolir els següents objectius:

| | |
|-------------------------|---|
| Respecte a l'alumnat | <ul style="list-style-type: none"> • Vetllar pels processos educatius de cada alumne/a. • Recollir la informació de caràcter personal i acadèmic de l'alumnat i dur a terme l'orientació. • Conèixer l'estructura del grup, dinamitzar-lo i responsabilitzar-lo en diferents tasques. • Realitzar sessions de tutoria, activitats de participació, orientació, de resolució de conflictes, de cohesió de grup... |
| Respecte a les famílies | <ul style="list-style-type: none"> • Realitzar reunions informatives a principi de curs. • Informar periòdicament de l'evolució del procés d'aprenentatge dels seus fills i filles i comunicar els resultats de les avaluacions. • Portar a terme entrevistes individuals. • Compartir les expectatives sobre l'alumne/a. • Mantenir una comunicació fluïda a través de circulars, notes i escrits a l'agenda. • Atendre'ls d'acord amb l'horari establert quan, per qualsevol motiu relacionat amb el procés educatiu dels seus fills/es, ho sol·licitin. • Fer partícip a la família de les decisions que s'hagin de prendre respecte al procés educatiu dels seus fills i filles. |

| | |
|-------------------------|--|
| Respecte l'equip docent | <ul style="list-style-type: none">• Acordar criteris referents a la gestió de l'aula: deures, normes de conducta, exigència/aprenentatges, càrrecs...• Recollir informació de cada alumne/a en les diferents àrees.• Compartir les expectatives individuals i de grup.• Coordinar les actuacions del professorat que intervé en el grup.• Informar de les entrevistes amb la família a la resta de l'equip docent. |
|-------------------------|--|

Escola Pérez Sala

9. LA PARTICIPACIÓ

L'escola es defineix com una comunitat en la qual tots els seus membres participen de manera organitzada, coordinada, responsable i constructiva en qualsevol de les tasques organitzatives, administratives o educatives que té assignades, assumint el diàleg com a base de la convivència i la informació com a mitjà per aconseguir aquesta participació.

Per tal que la participació sigui un fet s'estableixen diferents òrgans de participació que recullen informacions, opinions, línies d'actuació que faciliten la presa de decisions consensuades. Per això es distribueixen les funcions i les responsabilitats. Per altra banda impliquem els diferents estaments en el desenvolupament, seguiment i avaluació del PEC.

9.1 Mecanismes de participació.

Objectius d'àmbit humà i de serveis:

- 1.- Establir vies de comunicació efectives de pares, alumnes i professors, desenvolupant i utilitzant instruments eficaços per aquesta comunicació.
- 2.- Afavorir al màxim la relació família – escola i la participació d'aquestes en la dinàmica del centre.
- 3.- Potenciar la bona convivència entre tots els estaments escolars.
- 4.- Potenciar la formació permanent del professorat a través de l'assistència a cursos, seminaris i assessoraments que es facin en el centre, a través d'intercanvis i contactes amb altres institucions, centres, visites a escoles, etc.
- 5.- Mantenir i vetllar per l'ús i funcionament correcte dels serveis que ofereix l'escola (menjador, acollides, activitats extraescolars) i potenciar un estret lligam i coordinació entre l'aprenentatge reglat i aquests serveis.
- 6.- Gestionar les aportacions econòmiques d'una manera planificada i amb transparència.
- 7.- Dinamitzar el funcionament i responsabilitat del Consell Escolar per tal que esdevingui un veritable òrgan de decisió i gestió del centre.
- 8.- Coordinar i afavorir el bon funcionament del personal de l'ajuntament (neteja i manteniment).
- 9.- Afavorir la comunicació i el diàleg entre tots els/les mestres de l'escola mitjançant claustres, reunions de nivell, cicle o qualsevol altre tipus de reunió.
- 10.- Afavorir les relacions entre el centre i l'entorn sociocultural que l'envolta.
- 11.- Establir relacions de coordinació i col·laboració amb la resta de centres de primària del nostre municipi, així com instituts, i altres institucions educatives i administratives.
- 12.- Coordinar-se amb aquells centres o organismes que atenen algun alumne/a nostre.

L'equip directiu estableix els mecanismes adients per afavorir la participació de les famílies. Reunions periòdiques amb l'AMPA i les seves comissions, reunions d'inici de curs, entrevistes i activitats que es considerin pertinents i oportunes.

Pel que fa a la resta de la comunitat educativa, la seva participació es canalitza a través dels seus representants al Consell Escolar o bé directament fent arribar les demandes, suggeriments o propostes a l'equip directiu a través dels delegats d'aula o la presidència de l'AMPA.

L'escola també participa en diferents activitats i equips de treball del municipi per tal d'afavorir el treball en xarxa i la integració social dels/ de les alumnes.

La Carta de compromís educatiu és una eina que té l'escola per potenciar la comunicació, la participació, la implicació, el compromís i la coresponsabilitat entre el centre i les famílies en l'educació dels nens i les nenes. Els continguts de la carta de compromís són aprovats pel consell escolar i es revisa i s'actualitza periòdicament en els terminis que acordi el centre.

9.2 Òrgans de participació.

Aquest punt es desenvolupa al Títol III. Estructura organitzativa de govern i de coordinació de les NOFC del centre.

10. L'AVALUACIÓ INTERNA

10.1 Indicadors de progrés.

Un indicador és una dada generalment estadística que proporciona informació sobre la condició i l'estat del sistema educatiu i/o dels seus components, descriu els seus trets fonamentals i és útil per a la presa de decisions.

Els indicadors que intervenen en el procés d'avaluació dels centres públics es concreten en la Programació General Anual, a partir dels indicadors que consten en el projecte de direcció. I es revisen periòdicament.

10.1.1 De context.

- ✓ Centre: participació de les famílies:
 - Índex famílies associades AMPA
 - Índex de famílies que fan aportacions econòmiques per activitats extraescolars
- ✓ Centre: diversitat significativa
 - Índex d'alumnes amb necessitats educatives especials (motrius, físiques, psíquiques i sensorials)
 - Índex d'alumnes amb necessitats educatives específiques (amb situació socioeconòmica desfavorida).
 - Índex d'alumnes de nova incorporació al sistema educatiu (menys de 2 anys).
- ✓ Centre: nacionalitat alumnat:
 - Índex d'alumnes de nacionalitat estrangera
- ✓ Centre: ajuts:
 - Índex d'alumnes que gaudeixen d'ajuts per a l'adquisició de llibres d'etext i material didàctic comelementari i informàtic.
- ✓ Centre: mobilitat:
 - Índex de mobilitat de l'alumnat
 - Índex de mobilitat del professorat
- ✓ Centre: absències alumnat Educació infantil superior al 5%
 - 1r, 2n i 3r trimestre
- ✓ Centre: Absències alumnat Educació Primària superior al 5%.
 - 1r, 2n i 3r trimestre.
- ✓ Centre: absències alumnat Educació Infantil superior al 25%
 - 1r, 2n i 3r trimestre.

- ✓ Centre: *absències alumnat Educació Primària superior al 25%*
 - 1r, 2n i 3r trimestre.
- ✓ Centre: *absències professorat*
 - Índex absències del professorat que no generen substitució.
- ✓ Centre: *demanda*
 - Índex de demanda d'escolarització a P3.

10.1.2 De resultats.

Els resultats percentuals de les proves internes del centre i la seva millora respecte el curs anterior. Es recullen a la Memòria del Pla Anual.

- ✓ *Índex d'alumnes que superen el curs:*
 - Índex d'alumnes que superen el primer curs.
 - Índex d'alumnes que superen el segon curs (cicle inicial).
 - Índex d'alumnes que superen el tercer curs.
 - Índex d'alumnes que superen el quart curs (cicle mitjà).
 - Índex d'alumnes que superen el cinquè curs.
 - Índex d'alumnes que superen el sisè curs (cicle superior).
- ✓ *Índex d'alumnes que superen les àrees en acabar cicle inicial:*
 - Llengua catalana i literatura
 - Llengua castellana i literatura
 - Llengua estrangera
 - Matemàtiques
 - Coneixement del medi natural, social i cultural
 - Educació artística
 - Educació física
 - Religió
 - Educació en valors
 - Projecte interdisciplinar
- ✓ *Índex d'alumnes que superen les àrees en acabar cicle mitjà.*
 - Llengua catalana i literatura
 - Llengua castellana i literatura
 - Llengua estrangera
 - Matemàtiques
 - Coneixement del medi natural, social i cultural

-
- Educació artística
 - Educació física
 - Religió
 - Educació en valors
 - Projecte interdisciplinar
- ✓ Índex d'alumnes que superen les àrees en acabar cicle superior.
- Llengua catalana i literatura
 - Llengua castellana i literatura
 - Llengua estrangera
 - Matemàtiques
 - Coneixement del medi natural, social i cultural
 - Educació artística
 - Educació física
 - Religió
 - Educació en valors
 - Projecte interdisciplinar
- ✓ Índex d'alumnes que superen les competències: Avaluació diagnòstica – 3r Primària (globals):
- Competència lingüística: llengua catalana
 - Competència lingüística: llengua castellana.
 - Competència matemàtica
- ✓ Índex d'alumnes que superen les competències: Competències bàsiques - 6è Primària (globals):
- Competència lingüística: llengua catalana
 - Competència lingüística: llengua castellana
 - Competència lingüística: anglès
 - Competència matemàtica

L'escola recull resultats de l'avaluació inicial, les avaluacions trimestrals, i l'avaluació de final de cicle.

L'etapa infantil recull els resultats en dos informes adreçats a les famílies durant el mes de febrer i a finals de juny. L'etapa primària fa arribar els resultats a les famílies en tres informes, al desembre, al març i al juny.

10.1.3 De processos

- ✓ *Processos d'aula:*
 - Activitats/metodologies: quantificació de les hores lectives (classes, reforç, desdoblaments, agrupaments, ...).
 - Tutoria: percentatge assistència entrevistes.
percentatge assistència reunions inici de curs.
- ✓ *Processos de centre:*
 - Planificació i lideratge: nombre de reunions direcció, cicles, AMPA i entorn.
 - Convivència: percentatge participació
 - Acollida: percentatge assistència jornada portes obertes.
percentatge famílies novingudes en un curs.
 - Activitats i sortides: quantitat sortides realitzades.
 - Participació: percentatge participació consell escolar
percentatge participació activitats de formació de centre

10.1.4 De recursos

Quan parlem de recursos educatius ens estem referint, de manera principal, a recursos econòmics i recursos humans.

Indicadors de recursos:

- ✓ Despeses de funcionament: elaboració del pressupost i memòria econòmica anual.
- ✓ Recursos humans: ràtio alumnes/professor.
- ✓ Recursos humans: ràtio professors/alumne.
- ✓ Recursos humans: ràtio alumnes/grup.
- ✓ Recursos humans: personal de suport socioeducatiu.
- ✓ Distribució dels espais del centre adaptats a les necessitats de cada cicle o etapa.
- ✓ Equipament material didàctic i tecnològic correctament inventariat.

11. LA PROJECCIÓ EXTERNA

11.1 Principis de servei i atenció al públic.

En el marc dels valors definits per la Constitució, i per Llei 30/1992, modificada per la Llei 4/1999, la ciutadania ha vist reconeguda una sèrie de drets que afecten la seva relació amb l'Administració.

Els principis pels quals es regeix aquesta relació són:

- El principi d'igualtat, que impedeix qualsevol mena de discriminació en l'actuació de l'Administració.
- El dret de qualsevol persona a ser tractada amb respecte.
- El dret a rebre informació, atenent a les lleis de protecció de dades i privacitat, ajudant-la en tot el que sigui possible.

11.1.1 La relació amb les famílies

Les famílies tenen el dret d'estar informades de qualsevol tema que afecti a l'escolaritat dels seus fills i el deure d'informar a l'escola de totes les dades acadèmiques, personals i de salut que facilitin l'atenció a l'alumne/a.

El centre disposa d'un horari d'atenció al les famílies, tant per part de l'equip directiu, com dels tutors i altres mestres i també altre personal que tingui atenció directa amb els alumnes.

Les famílies han de poder establir comunicació amb el centre i ser ateses, per incidències i encàrrecs i alhora tenen el deure de facilitar al centre les dades actualitzades per tal de poder ser localitzades en cas de necessitat.

Aquests horaris es concreten en la PGA de cada curs i se'n fa publicitat a través dels canals de comunicació establerts per l'escola.

11.2 Relacions amb administracions, institucions públiques i entitats

11.2.1 Amb les universitats

L'escola forma part del programa de pràctiques universitàries, PRACTICUM, que ofereixen les universitats en relació amb el Departament d'Ensenyament de la Generalitat de Catalunya. Periòdicament es renova la inscripció i cada any s'acull entre 2 i 4 estudiants universitaris que es formen en diferents especialitats. A més, s'acull alumnat de mòduls provinents de diferents centres de secundària, tots ells amb conveni amb el Departament d'Ensenyament.

11.2.2 Amb l'ajuntament

L'escola té relació amb l'Ajuntament des de diferents espais o àmbits:

- **El consell escolar municipal:** és l'òrgan de participació on hi estan representades tots els centres i entitats de caire educatiu.

- **Les regidories:** la direcció del centre manté estreta relació amb els tècnics de les diferents regidories i cap de servei a les persones per tal d'organitzar activitats al llarg de tot el curs així com coordinar tasques de manteniment, arranament, cessió d'espais, entre d'altres.
- **Serveis socials:** trimestralment es porta a terme la comissió social on es treballa conjuntament amb els treballadors socials per coordinar actuacions en relació a l'alumnat.
- **Consell d'infants:** en aquest òrgan de participació infantil municipal hi formen part quatre alumnes de l'escola (dos nens i dues nenes). Tot allò que es treballa i es decideix arriba a la resta d'alumnat per mitjà dels consellers que el representen.

12.2.3 Entitats

Al municipi hi ha diferents entitats amb les que es col·labora directament: la Biblioteca municipal, el centre excursionista i altres entitats esportives.

11.2.4 Amb els serveis educatius de zona

Els serveis educatius de zona donen suport a través de:

- **L'Equip d'Assessorament Psicopedagògic:** un cop a la setmana l'escola compta amb l'assessorament i intervenció de la psicopedagoga de l'EAP. Conjuntament amb l'equip d'educació especial i l'equip directiu es fa el seguiment de l'alumnat amb necessitats educatives especials. A més, es fa assessorament a les famílies, mestres i actuacions concretes amb alguns grups.
- **Centre de Recursos per a Deficients Auditius:** en cas que hi hagi algun infant amb algun trastorn auditiu i requereixi l'ajut específic d'un/a logopeda l'escola compta amb aquest suport.
- **Centre de recursos:** el centre té com a referència el centre de recursos Baix Maresme, aquest proporciona als docents activitats de formació i, si s'escau, pot facilitar material pedagògic específic.

11.3 Relacions amb els centres escolars.

L'escola manté en diferents moments relació amb l'Escola Bressol, les Escoles d'educació infantil o primària i els Instituts. Aquesta relació es refereix als següents aspectes:

- Coneixement de l'alumnat que passa de l'escola bressol a P3 i de primària a secundària. (desenvolupament personal, situació familiar, capacitats i habilitats bàsiques).
- Coordinació del desenvolupament del currículum (priorització d'objectius i continguts, estratègies didàctiques i metodològiques i criteris d'avaluació). Establim criteris comuns entre les dues etapes. (Llengua estrangera: anglès)
- Activitats i projectes col·laboratius entre centres: setmana de la salut, projecte e-twinning i Fem vincles 0-18.

Escola Pérez Sala

12. SERVEIS DE L'ESCOLA

Els serveis de l'escola tenen un funcionament propi. Tot i així, tant el servei de menjador, d'acollides i extraescolars han de seguir els principis pedagògics que aquest document recull. Tant el pla de funcionament de menjador com el projecte d'acollides i extraescolars seran revisats i aprovats a través del consell escolar.

A les NOFC, Títol VIII capítol 3, es recull informació més detallada de l'organització i funcionament dels serveis.

Escola Pérez Sala

13. MECANISMES DE DIFUSIÓ, SEGUIMENT I MODIFICACIONS.

- El PEC està publicat al web del centre i a disposició de tots els membres de la comunitat educativa. Es pot consultar a la pàgina web de l'escola: <http://agora.xtec.cat/escolaperezsala/>
- Les mares, pares o tutors legals tenen dret a rebre informació sobre el projecte educatiu i el deure de respectar-lo. La carta de compromís és el document que recull els aspectes fonamentals del PEC que convé que les famílies tinguin presents de comú acord amb el centre.
- El professorat exerceix les seves funcions dins els límits que determina la legislació i els marc del projecte educatiu; i gaudeix dels drets i té els deures fixats per la normativa d'acord amb els principis, valors, objectius i continguts del PEC.
- Els criteris pedagògics del PEC orienten l'exercici professional de tot el personal que hi treballa i estableix el procediment d'acollida de nous mestres on s'inclou el coneixement del PEC d'aquest centre.
- Cada 4 anys amb modificacions puntuals. Els mecanismes de modificació i revisió es concreten més detalladament a les NOFC.

NORMATIVA DE REFERÈNCIA

- ❖ **LEC** (Llei d' Educació Catalana 12/2009).
- ❖ **DECRET 119/2015**, de 23 de juny, d'ordenació dels ensenyaments de l'educació primària.
- ❖ **DECRET 181/2008**, de 9 de setembre, pel qual s'estableix l'ordenació dels ensenyaments del segon cicle de l'educació infantil. (DOGC núm. 5216)
- ❖ **LOE** (Llei Orgànica d'Educació 2/2006)
- ❖ **ORDRE EDU/484/2009**, de 2 de novembre, del procediment i els documents i requisits formals del procés d'avaluació del segon cicle de l'educació infantil.
- ❖ **ORDRE ENS/164/2016**, de 14 de juny, per la qual es determinen el procediment i els documents i requisits formals del procés d'avaluació en l'educació primària.
- ❖ **Decret d'Autonomia dels centres educatius 102/2010**.
- ❖ **Decret 279/2006**, de 4 de juliol, sobre drets i deures de l'alumnat i regulació de la convivència en els centres educatius.
- ❖ **Decret 102/2010**, de 3 d'agost, d'autonomia de centres educatius.
- ❖ **Decret 155/2010**, de 2 de novembre, de la direcció dels centres educatius públics i del personal directiu professional docent.