

Pla específic de reobertura

Escola Pegaso
Curs 2019-20

5 DE JUNY DE 2020



Índex

| | |
|--|-----------|
| 1 Introducció | 3 |
| 2 Consideracions generals | 4 |
| 3 Organització de centre | 4 |
| 3.1 Calendari | 4 |
| 3.2 Horari | 5 |
| 3.3 Organització de l'alumnat | 5 |
| 3.4 Tipus d'activitats | 7 |
| 3.5 Personal docent i PAS | 7 |
| 4 Espais i grups | 8 |
| 4.1 Distribució d'espais i assignació de grups | 9 |
| 4.2 Fluxos de circulació | 10 |
| 4.3 Requisits per poder assistir a l'escola | 11 |
| 5 Serveis complementaris | 12 |
| 5.1 Menjador | 12 |
| 5.2 Acollida | 12 |
| 5.3 Extraescolars | 12 |
| 6 Material | 13 |
| 7 Organització pedagògica | 13 |
| 7.1 Singularitats | 13 |
| 7.2 Accions contràries a la convivència | 13 |
| 8 Mesures | 14 |
| 8.1 Mesures de protecció i prevenció | 14 |
| 8.2 Ventilació, neteja i desinfecció d'espais | 15 |
| 9 Pla d'aplicació | 16 |
| ANNEXOS | 18 |
| ANNEX 1: Plànols del centre | 18 |
| ANNEX 2: Declaració responsable | 21 |

1.Introducció

El dimecres 20 de maig, el Conseller d'Educació va anunciar que el Departament d'Educació havia presentat al PROCICAT, el **Pla de Reobertura de Centres Educatius en Fase 2** de Desescalada, que és la primera que permet l'obertura de centres i que conté les mesures que els documents específics emesos per les autoritats sanitàries han establert.

El pla efectua propostes per a l'acció educativa amb un triple objectiu:

- El **suport lectiu i d'orientació**, fent especial èmfasi en els finals d'etapa educativa.
- L'**acompanyament tutorial i emocional** de tot l'alumnat.
- Facilitar la **planificació dels diferents escenaris del curs 2020-2021** en cada centre, tot incidint en el treball organitzatiu del retorn.

L'escola Pegaso, per respondre a aquesta situació, estableix aquest Pla específic de reobertura atenent al "**Pla d'obertura de centres educatius en fase 2 de desescalada en la finalització del curs 2019-2020 i per a l'organització i funcionament dels centres i els estudis del curs 2020-2021**".

El pla contempla set àmbits d'actuació: organització de centre, alumnat, professorat i PAS, espais i grups, serveis complementaris, material escolar, organització pedagògica, mesures de protecció i prevenció i el pla d'aplicació.

Aquesta planificació no serà rígida, però s'estableix com una base per afrontar la situació i unificar criteris organitzatius, de funcionament i sobretot sanitaris.

2. Consideracions generals

El pla específic de reobertura està **subjecte a les indicacions que es rebin des del Departament d'Educació** pels seus diversos canals.

Atenent a la situació permanentment canviant, aquesta llista de comunicats, instruccions, decrets, recomanacions i orientacions pot ésser ampliada.

- [Pla d'obertura de centres educatius en fase 2 de desescalada en la finalització del curs 2019-2020 i per a l'organització i funcionament dels centres i els estudis del curs 2020-2021](#)
- [Instruccions per a l'organització de l'obertura dels centres educatius \(Juny 2020\)](#)

3. Organització de centre

3.1 Calendari

El pla d'Obertura del centre està **previst pel 8 de juny** , quan la ciutat de Barcelona, entrarà en fase 2, i per tant és la primera que permet l'obertura.

El curs 2019-2020, a nivell lectiu, **acabarà en format telemàtic el 19 de juny**. L'atenció presencial es podrà dur a terme sempre i quan els recursos humans i els espais que es requereixen per a l'atenció presencial així ho permetin.

L'escola romandrà oberta per tasques de caràcter administratiu fins el 17 de juliol.

Les famílies que no vinguin a recollir els objectes personals i l'informe d'avaluació en les dates establertes podran recollir-les amb cita prèvia del 22 de juny al 17 de juliol.

3.2. Horari

L'horari d'obertura de l'escola per fer aquesta atenció als alumnes en les diferents modalitats proposades (segons la franja d'edat) serà de 9h a 13h.

Volem deixar clar que totes aquestes propostes són de caràcter voluntari i que les famílies poden decidir no portar els seus fills o filles en aquesta reobertura de l'escola al juny.

L'horari del personal docent que hagi d'atendre els grups presencials serà com a mínim el mateix que el del grup d'alumnat que ha d'atendre ja que l'atenció telemàtica ha de continuar.

L'horari del personal d'administració i serveis (PAS) serà de 9:00h a 13:00h.

Les gestions administratives que es puguin necessitar fer es realitzaran en format telemàtic a través del telèfon i correu de l'escola i amb cita prèvia.

L'entrada i sortida es farà de forma graduada i sense coincidir en el mateix espai i temps diferents grups..

Seguint les indicacions del Departament d'Educació no hi haurà servei d'acollida, ni menjador, ni activitats extraescolars.

Els alumnes que no es recullin a l'hora seran posats a disposició de la Unitat Territorial de la Guàrdia Urbana del Districte de Sant Andreu.

3.3 Organització de l'alumnat

Els alumnes de P3 seran citats a una tutoria individualitzada en la que hauran de venir acompanyats del seu pare o mare on es realitzarà el comiat de la tutora i el tancament del curs a nivell emocional. També es farà entrega dels objectes personals i de l'informe d'avaluació. S'utilitzaran les aules de P3 o espai proper (pati) per fer aquestes

trobades. Les tutores es posaran en contacte amb cada una de les famílies per quedar en un dia i una hora, les trobades seran d'entre 15 i 20 min.

Els alumnes de P4 a 5è seran citats via Dinantia o per telèfon a venir un dia durant la setmana del 15 al 19 de juny en franges d'una hora (de 9 a 13h) en petits grups (6-7 alumnes) per tal de realitzar un comiat de la tutora i el tancament del curs a nivell emocional. També es farà entrega dels objectes personals i de l'informe d'avaluació del 2n trimestre i el de final de curs. Aquests alumnes aniran amb el mestre fins a l'aula o espai on tinguin els objectes personals preparats, els recolliran i baixaran al pati on les famílies els recolliran i individualment podran acomiadar-se de la tutora si ho desitgen.

Per als alumnes de 6è, per donar resposta a la necessitat de tancament de la seva etapa educativa, organitzarem sis grups de 12-13 alumnes fixes. S'informarà per Dinantia o per telèfon. Rebrem a cada grup 3 dies diferents per fer tres activitats diferenciades:

- El **primer dia** farem una **activitat d'atenció tutorial**.
- El **segon dia** farem una activitat per tal de poder-nos **acomiar** de la millor manera possible i **recollir tots els seus materials**.
- El **tercer dia** podran **recollir les notes i una petita sorpresa**.

Degut a que una de les tutores de sisè és una de les persones de l'equip docent que no es pot incorporar, per ser personal de risc, aquestes activitats les realitzaran dos mestres especialistes que tenen una vinculació emocional i afectiva amb aquests alumnes.

En el cas que les tutores detectin la necessitat per part d'algun alumne de 6è de rebre un suport acadèmic de reforç, podran citar als alumnes de manera individual.

Els alumnes es distribuïran en grups tancats i estables segons aquest criteris:

- Es faran grups d'alumnes del mateix grup classe.
- S'assignarà un mestre/a-referent per a cada grup,preferentment el tutor.

- A cada grup se li assignarà un espai-aula .
- Cada grup tindrà una ruta i horari d'entrada i sortida.

3.4 Tipus d'activitats

Les “Instruccions per a l'organització de l'obertura dels centres educatius” contemplen tres tipus d'activitats:

1. Donarem rebuda als alumnes de 6è ,que acaben els seus estudis primaris, per tal de donar suport a la **finalització de l'etapa i tancar l'acompanyament personalitzat** del seu pas a secundària.
2. **Atenció personalitzada:** En qualsevol curs i nivell. Aquesta és una mesura excepcional a criteri dels tutors i tutores i no continuada, que implicarà la planificació i programació del dia i hora (cita prèvia) pel tancament del curs.

L'alumnat haurà de venir acompanyat d'un únic familiar.

Criteris d'atenció personalitzada:

- Alumnat vulnerable.
- Alumnat amb el qual no s'ha tingut contacte.
- Alumnat que s'han detectat necessitats emocionals.
- Alumnat que tingui processos oberts des dels diferents serveis educatius.

Aquest tipus d'atenció es durà a terme sempre i quan es disposi d'espais i de docents sense situacions de risc.

Quan el tutor/a no pugui estar presencialment al centre es seguirà desenvolupant de forma telemàtica.

3. **Atenció tutorial** en grups reduïts: Es continuarà mantenint de forma telemàtica.

3.5 Personal docent i PAS

Tots els treballadors i treballadores han de declarar les condicions de vulnerabilitat,

casos, contactes estrets i simptomatologia de COVID19.

Els grups d'especial vulnerabilitat segons el que ha establert l'autoritat sanitària són: persones amb diabetis, malaltia cardiovascular, inclosa la hipertensió, malaltia hepàtica crònica, malaltia pulmonar crònica, malaltia renal crònica, immunodeficiència, càncer, dones embarassades i més grans de 60 anys.

Aquestes persones no podran tenir activitat presencial a les activitats del centre del mes de juny. Tanmateix, les persones més grans de 60 anys si manifesten la seva voluntat d'anar a treballar presencialment a l'escola, prèviament hauran de posar-se en contacte amb el servei de prevenció per tal que el servei mèdic valori, conjuntament amb la persona, la seva situació i autoritzi si s'escau aquesta presència.

Els mestres sense cap situació de risc hauran de gestionar l'activitat presencial segons les necessitats que imposi el nombre d'alumnes a atendre.

Si s'escau, per temes de conciliació laboral, es podran pactar jornades específiques de dies alterns o horaris flexibles. Es prioritzarà l'horari a les persones que tinguin fills menors de 12 anys o persones dependents a càrrec i que la seva parella no pugui fer teletreball.

Segons la declaració responsable que ha omplert tot el professorat i PAS, són col·lectiu vulnerable 6 persones.

Es podrà comptar amb el personal de suport (vetlladors i TEI)

4 Espais i grups

Els espais i grups han de ser estables i fixes, per poder tenir la traçabilitat dels contactes en cas de contagi.

L'alumnat sempre serà el mateix i en el mateix espai i, sempre que sigui possible,

també el personal docent.

- La mesura bàsica de referència és la de 4m² per alumne.
- En el cas d'espais que permetin l'ocupació per més d'un grup d'alumnes, aquests hauran d'estar clarament separats entre si.
- Tots els espais del centre són susceptibles de ser utilitzats com a aules/grup.

4.1 Distribució d'espais i assignació de grups

A la taula següent s'especifica la distribució de grups:

6è

| | 8/6/2020 | 9/06/2020 | 10/6/2020 | 11/6/2020 | 12/06/2020 |
|--------------|----------|-----------|------------|------------|-------------|
| 9.30h a 11h | | | 6èB(1)Pati | 6èC(1)Pati | 6èA(1) Pati |
| 11.30h a 13h | | | 6èB(2)Pati | 6èC(2)Pati | 6èA(2) Pati |

| | 15/6/2020 | 16/6/2020 | 17/6/2020 | 18/6/2020 | 19/6/2020 |
|--------------|---------------------|-----------|--------------------|--------------------|-----------|
| 9.30h a 11h | 6èA(1) Sala d'actes | | 6èB(1)Sala d'actes | 6èC(1)Sala d'actes | |
| 11.30h a 13h | 6èA(2) Sala d'actes | | 6èB(2)Sala d'actes | 6èC(2)Sala d'actes | |

| | 22/6/2020 | 23/6/2020 | 24/6/2020 | 25/6/2020 | 26/6/2020 |
|--------------|------------------------|-----------|---------------|------------------------|------------------------|
| 9.30h a 11h | 6èC(1) espai a definir | | FESTIU | 6èB(1) espai a definir | 6èA(1) espai a definir |
| 11.30h a 13h | 6èC(2) espai a definir | | FESTIU | 6èB(2) espai a definir | 6èA(2) espai a definir |

P4-5è (plànol adjunt pels espais i fluxos de circulació)

| | 15/6/2020 | 16/6/2020 | 17/6/2020 | 18/6/2020 | 19/6/2020 |
|-----------|--------------------------------|---------------------------------|--------------------------------|-------------------------------|----------------------|
| 9h a 10h | 1erA(1) 5èA(1) P4A (1) | 1erB (1) 4rtB (1) P4B (1) | 2nB (1) 3erA (1) P5A (1) | 2nA (1) 5èB (1) P5B (1) | 3erB (1) 4rtA (1) |
| 10h a 11h | 1erA (2) 5èA (2) P4A (2) | 1erB (2) 4rtB (2) P4B (2) | 2nB (2) 3erA (2) P5A (2) | 2nA (2) 5èB (2) P5B (2) | 3erB (2) 4rtA (2) |
| 11h-12h | 1erA (3) 5èA (3) P4A (3) | 1erB (3) 4rtB (3) P4B (3) | 2nB (3) 3erA (3) P5A (3) | 2nA (3) 5èB (3) P5B (3) | 3erB (3) 4rtA (3) |
| 12h-13h | 1erA (4) 5èA (4) P4A (4) | 1erB (4) 4rtB (4) P4B (4) | 2nB (4) 3erA (4) P5A (4) | 2nA (4) 5èB (4) P5B (4) | 3erB (4) 4rtA (4) |

4.2 Fluxos de circulació

Per evitar aglomeració de persones en un lloc del centre **caldrà establir circuits** i organitzar la circulació dels diferents membres de la comunitat educativa en llocs i moments determinats.

Entrades i sortides: En les hores d'inici i final de les activitats educatives, les entrades i sortides del centre s'han de fer **en diferents horaris i de forma esglaonada** per **evitar aglomeracions** i sempre **mantenint la distància de seguretat** i aprofitant els possibles diferents accessos a la instal·lació.

Per evitar aglomeracions l'acompanyament dels infants a l'escola el farà una única persona. Les persones que portin i recullin els alumnes hauran de **guardar també les distàncies fora de les instal·lacions**.

Els docents hauran de vetllar perquè els diferents grups no coincideixin en els passadissos i els lavabos a fi d'evitar aglomeracions i mantenir la distància física.

Els alumnes de 1er a 6è hauran de dur mascareta posada des de casa i se la podran treure un cop arribin a l'espai que se'ls ha assignat, sempre i quan

guardin la distància de seguretat.

4.3 Requisits per poder assistir al centre

Per poder reincorporar-se els alumnes han de **reunir els següents requisits**:

- Absència de simptomatologia compatible amb la COVID-19 (febre, tos, dificultat respiratòria, malestar, diarrea...) o amb qualsevol altre quadre infecciós.
- Que no siguin o hagin estat positives per al SARS-CoV 2 durant els 14 dies anteriors.
- Que no hagin estat en contacte estret amb positiu confirmat o simptomatologia compatible en els 14 dies anteriors.
- Calendari vacunal al dia.

En cas que l'infant presenti una malaltia crònica d'elevada complexitat que pugui augmentar el risc de gravetat en cas de contraure la infecció per SARS-CoV2, es valorarà de manera conjunta –amb la família o persones tutores i el seu equip mèdic de referència–, la idoneïtat de reprendre l'activitat escolar. Es consideren malalties de risc per a la Covid-19:

- Malalties respiratòries greus que precisin medicació o dispositius de suport ventilatori.
- Malalties cardíaques greus.
- Malalties que afecten al sistema immunitari (per exemple aquells infants que precisin tractaments immunosupressors).
- Diabetis mal controlada.
- Malalties neuromusculars o encefalopaties moderades o greus.

Les famílies han de presentar, **el primer dia que vinguin els alumnes**, una declaració responsable per la qual els seus fills o filles compleixen els requisits per assistir al centre educatiu. És obligatori presentar aquest document. Podeu trobar aquesta declaració a l'annex 2 o també es pot descarregar en el següent enllaç:.

[Declaració responsable per a les famílies d'alumnes.](#)

En aquesta declaració les famílies es comprometen a:

- Prendre la temperatura del seu fill/ abans de sortir de casa.
- Informar de qualsevol incidència.

Altres consideracions:

- Si l'alumne o alumna té una temperatura de 37°C o superior, no podrà assistir a l'escola. En cas d'aparició de símptomes durant la seva estada a l'escola:
 - Se l'aïllarà en un altre espai.
 - S'avisarà la mare, pare, tutora o tutor legal.
 - S'informarà la família que han d'evitar contactes i consultar al centre d'atenció primària o pediatra.
 - S'informarà el CAP per tal que activi els protocols previstos.
 - Es procedirà a la desinfecció i a la neteja dels espais del centre.
- Tot l'alumnat haurà d'assistir amb mascareta al centre (mascareta higiènica amb compliment norma UNE).
- Les persones adultes que acompanyaran als alumnes de 6è no podran accedir al recinte escolar. Hauran de deixar als infants a la porta de l'escola. Si alguna persona adulta ha d'entrar al recinte escolar, cal que ho faci amb cita prèvia i amb mascareta (mascareta higiènica amb compliment norma UNE).
- Es farà un ús controlat dels lavabos i es prohibirà l'ús de les fonts.

5 Serveis complementaris

5.1 Menjador

No hi haurà servei de menjador abans de finalitzar el curs.

5.2 Acollida

No hi haurà servei d'acollida abans de finalitzar el curs.

5.3 Extraescolars

No hi hauran activitats extraescolars al recinte de l'escola abans de finalitzar el curs.

6 Material

Sempre que sigui possible l'alumnat utilitzarà **material individual**. No es distribuirà documents en paper, excepte en casos imprescindibles. En cas d'ús, com a grup classe, dels espais dels laboratoris, aules taller, aules de música o aules d'informàtica, s'evitarà la manipulació d'eines i material comú que pot generar risc de contagi.

Les tutores de 6è informaran si cal que portin algun tipus de material personal.

7 Organització pedagògica

El tercer trimestre es seguirà desenvolupant la tasca educativa i lectiva de manera telemàtica. Els mecanismes de publicació de les tasques seran els habituals.

La finalització del tercer trimestre està prevista pel 19 de juny.

7.1 Singularitats

Donat que a l'escola s'estan fent tasques de pintura de l'interior, la disponibilitat dels espais i/o els fluxes de circulació es poden veure reduïts o poden ser modificats en qualsevol moment.

7.2 Accions contràries a la convivència

Qualsevol vulneració de les normes de protecció i prevenció serà considerada una falta greument perjudicial per a la convivència en el centre i implicarà, com a mesura preventiva, la no possibilitat de l'alumne d'assistir al centre.

8 Mesures

8.1 Mesures de protecció i prevenció

El personal treballador ha de **conèixer els protocols i els nous procediments i mesures a aplicar per tal d'evitar el risc de contagi.**

Es tracta de les mesures més efectives per a preservar la salut dels infants així com del personal docent i no docent.

- **Distanciament físic:** Es tracta d'una de les mesures més importants per evitar la transmissió del virus. L'OMS recomana una distància física superior a 1 metre. Es proposa que els infants disposin d'un espai d'uns 4m² . Això implica mantenir una distància aproximada de 2 metres entre les persones als centres educatius, superior al recomanat.
- **Rentat de mans:** Es tracta de les mesures més efectives per a preservar la salut dels infants així com del personal docent i no docent. (No estarà permès l'ús de guants per evitar mals usos i una falsa sensació de seguretat).

Per part dels alumnes es requerirà **rentat de mans:**

- A l'arribada i a la sortida del centre educatiu.
- Abans i després d'anar al WC.

En el cas del personal que treballa a l'escola, el rentat de mans es durà a terme:

- A l'arribada al centre, abans del contacte amb els infants.
- Abans i després d'anar al WC.
- Com a mínim una vegada cada 2 hores.
- **Mascaretes: Considerant els diferents grups d'edat, les recomanacions serien les següents:**
 - **Educació infantil (3-6 anys):** No indicada en general. A partir de 5 anys i si hi ha dificultat per fer complir les mesures de distanciament caldria indicar-la.
 - **Educació primària (6-12 anys):** Indicada. Quan no es compleixin

mesures òptimes de distanciament i ventilació d'espais, se'n podrà prescindir. És obligatòria a les entrades i sortides del centre. L'han de dur de casa.

- **Personal docent i no docent:** Indicada i obligatòria. Cal seguir les normes per a la seva correcta col·locació i retirada. El Departament d'Educació dotarà les màscares necessàries.

8.2 Ventilació, neteja i desinfecció d'espais

- **Pautes de ventilació: És necessari ventilar les instal·lacions interiors com a mínim abans de l'entrada i la sortida dels infants i 3 vegades al dia, almenys 10 minuts cada vegada.**

Totes les aules han de poder ser adequadament ventilades. Si pot ser es deixaran les finestres obertes.

- **Pautes generals de neteja i desinfecció: La neteja i la posterior desinfecció d'espais es realitzarà amb una periodicitat diària.**

L'empresa de neteja aplicarà les pautes indicades a les [Instruccions per a l'organització de l'obertura dels centres educatius](#). La direcció del centre i l'ajuntament vetllaran pel seu compliment.

- **Zones i punts on intensificar la neteja i desinfecció:**

Les actuacions de neteja i desinfecció incidiran especialment en tots aquells elements,

superfícies o zones d'ús més comú que poden tenir més contacte amb les mans.

El material emprat en les diferents activitats no podrà ser compartit entre diferents infants, si no se'n fa una desinfecció després del seu ús.

Les zones i punts on cal intensificar la neteja i desinfecció són:

- Interruptors i timbres (aparell electrònic)
- Manetes i poms de portes, finestres, armaris i arxivadors
- Baranes i passamans, d'escapes i ascensors
- Taules

- Cadires
- Ordinadors, sobretot teclats i ratolins
- Aixetes
- Lavabos. S'assegurarà la dotació de sabó i eixugamans, per garantir l'adequada higiene de mans en tot moment.
- Altres superfícies o punts de contacte freqüent

Es recomana, allà on sigui possible, mantenir les portes obertes.

9. Pla d'aplicació

| | |
|------------------------------|--|
| Setmana del 25 al 29 de maig | <ul style="list-style-type: none"> - Gestió dels permisos i declaracions de responsabilitat del professorat. - Preparació de les aules, objectes personals i material dels alumnes |
| Dimarts 2 de juny | <ul style="list-style-type: none"> - Presentació del Pla de reobertura al Claustre docent. |
| Dimecres 3 de juny | <ul style="list-style-type: none"> - Aprovació del Pla de reobertura al Claustre docent. |
| Dijous 4 de juny | <ul style="list-style-type: none"> - Presentació i aprovació del Pla de reobertura al Consell Escolar - Informació i cites prèvies a les famílies |
| Divendres 5 de juny | <ul style="list-style-type: none"> - Publicació del Pla de reobertura a la web de l'escola |
| Dilluns 8 de juny | <ul style="list-style-type: none"> - Possible reobertura si estem en FASE 2 |
| Setmana del 8 al 12 de juny | <ul style="list-style-type: none"> - Impressió dels informes d'avaluació final - Atenció alumnes de 6è i famílies amb cita prèvia |
| Divendres 19 de juny | <ul style="list-style-type: none"> - Final del curs |
| Del 22 al 17 de juliol | <ul style="list-style-type: none"> - Possibilitat de recollida de material i altres tasques administratives amb cita prèvia |

Com a directora de l'Escola Pegaso de Barcelona, i en aplicació de les competències que estableix l'article 132 de la Llei orgànica 2/2006, de 3 de maig, d'Educació, modificada per la Llei orgànica 8/2013 de 9 de desembre, per a la millora de la qualitat educativa d'acord amb la Resolució de 20 de juny de 2019 per la qual s'aproven els documents per a l'organització i gestió dels centres per al curs 2019-20, d'acord amb les mesures i orientacions que ens ha facilitat el departament d'Ensenyament envers aquesta situació excepcional.

RESOLC:

1. Aprovar el Pla d'obertura de centre al mes de juny fruit del procés de desescalada del COVID-19 pel curs 2019-20.
2. Comunicar aquest pla de contingència al claustre, al Consell Escolar del centre i donar-la a conèixer a tota la comunitat educativa. Així mateix, aquest pla estarà a la web de l'escola per tal de poder-lo consultar i a disposició de l'Administració Educativa.

Barcelona, 5 de juny de 2020

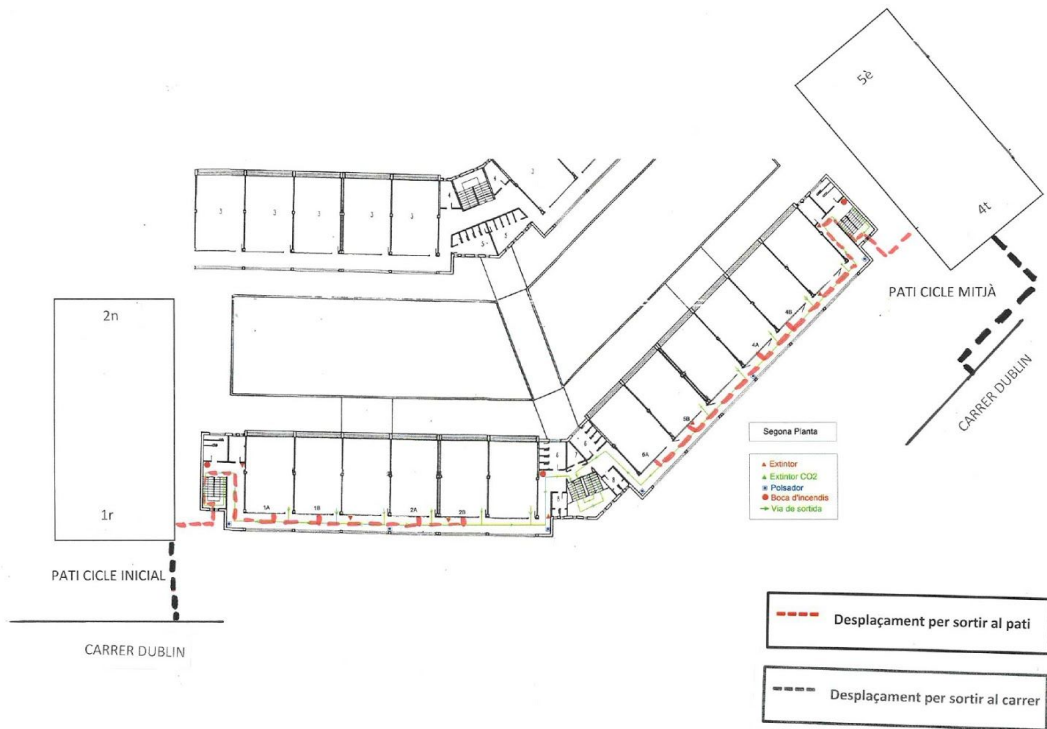
La directora: Elisabet Gutés d'Ameller

ANNEXOS

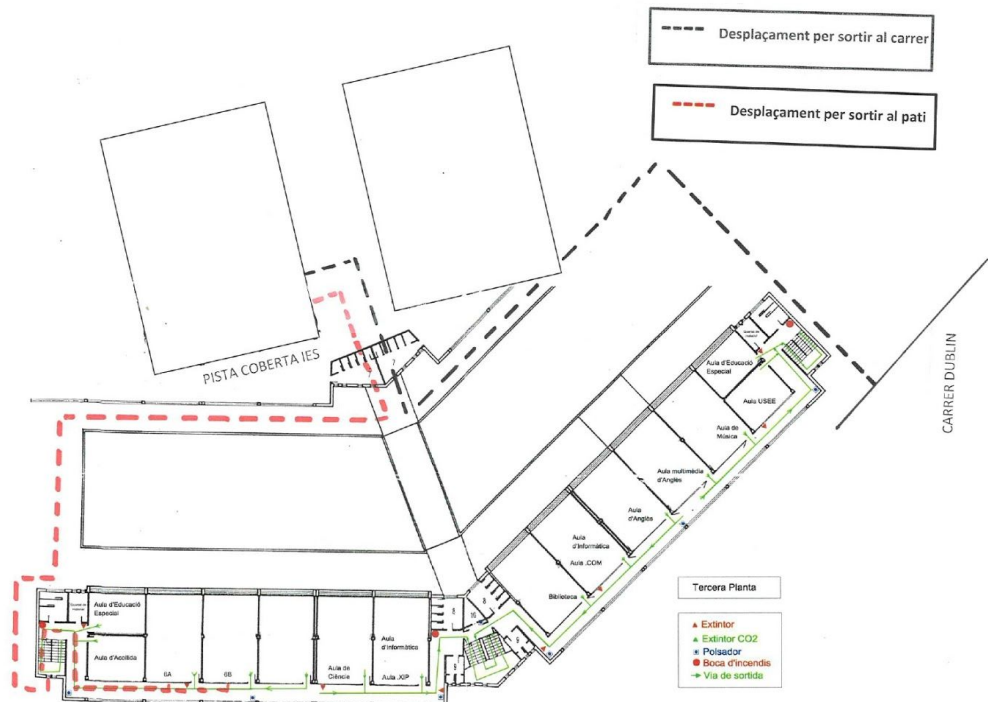
Annex 1: Plànols del centre



Circuit alumnes de P4, P5 i 3r (1r pis)



Circuit alumnes de 1r, 2n, 4t i 5è (2n pis)



Circuit alumnes de 6è (3r pis)

Annex 2: Declaració responsable



R/N: 13958/ED00202

Declaració responsable per a les famílies d'alumnes d'educació primària

Dades personals

| | |
|--|-------------------|
| Nom i cognoms del pare, mare o tutor/a | DNI/NIE/Passaport |
| Nom de l'alumne/a | Curs |

Declaro, responsablement:

1. Que el meu fill/a, durant els darrers 14 dies i en aquest moment:

- No presenta cap simptomatologia compatible amb la covid-19 (febre, tos, dificultat respiratòria, malestar, diarrea...) o amb qualsevol altre quadre infecciós.
- No ha estat positiu de covid-19 ni ha conviscut amb persones que siguin o hagin estat positives.
- No ha estat en contacte estret amb cap persona que hagi donat positiu de covid-19 ni que hagi tingut simptomatologia compatible amb aquesta malaltia.
- Té el calendari vacunal al dia.

2. (Seleccioneu una de les dues opcions)

Que el meu fill/a no pateix cap de les malalties següents:

- **Malalties respiratòries** greus que necessiten medicació o dispositius de suport ventilatori.
- **Malalties cardíaques** greus.
- **Malalties** que afecten al **sistema immunitari** (per exemple, aquells infants que necessiten tractaments immunosupressors).
- **Diabetis** mal controlada.
- **Malalties neuromusculars o encefalopaties** moderades o greus.

Que el meu fill/a pateix alguna de les malalties següents i que he valorat amb el seu metge/metgessa o pediatre/a la idoneïtat de reprendre l'activitat escolar:

- **Malalties respiratòries** greus que necessiten medicació o dispositius de suport ventilatori.
- **Malalties cardíaques** greus.
- **Malalties** que afecten el **sistema immunitari** (per exemple, aquells infants que necessiten tractaments immunosupressors).
- **Diabetis** mal controlada.
- **Malalties neuromusculars o encefalopaties** moderades o greus.

3. Que prendré la temperatura al meu fill/a abans de sortir de casa per anar al centre educatiu i que, en el cas que tingui febre o presenti algun dels símptomes compatibles amb la covid-19, no assistirà al centre.

4. Que conec l'obligació d'informar el centre educatiu de l'aparició de qualsevol cas de covid-19 en el nostre entorn familiar i de mantenir un contacte estret amb el centre educatiu davant de qualsevol incidència.

I, perquè així consti, als efectes de la incorporació del meu fill/a _____, al centre educatiu _____, signo la present declaració de responsabilitat i consento explícitament el tractament de les dades que hi ha en aquesta declaració.

Informació bàsica sobre protecció de dades personals:

Alumnes de centres educatius de titularitat del Departament d'Educació

Responsable del tractament: La direcció del centre educatiu.

Finalitat: Per gestionar l'acció educativa.

Drets de les persones interessades: Podeu sol·licitar l'accés, la rectificació, la supressió o la limitació del tractament de les vostres dades. Podeu trobar tota la informació relativa als drets de les persones interessades i com exercir-los en el web del [Departament d'Educació](http://www.gencat.cat/ca/Departament_d'Educacio).

Informació addicional sobre aquest tractament: <http://ensenyament.gencat.cat/ca/Detal/alumnes-centres-departament>

Lloc i data

Signatura