

CURS 20-21

PLA DE RETORN

ESCOLA PAU VILA



30 D'OCTUBRE DE 2020

1. INTRODUCCIÓ

Aquest Pla d'actuació pretén establir les bases per tal que el curs 2020-2021 es pugui reprendre amb les màximes garanties, buscant l'equilibri entre protecció de la salut de les persones als centres educatius, la correcta gestió de la pandèmia i el dret de tots els infants i joves a una educació de qualitat.

Aquest Pla d'actuació es basa en les directrius establertes pels Departaments d'Educació i Salut, concretament en els següents documents:

- Pla d'actuació per al curs 2020-2021 per a centres educatius en el marc de la pandèmia, aprovat pel PROCICAT.
- Les Instruccions per al curs 2020-2021 dels centres educatius de Catalunya.
- Aclariments per als centres públics de titularitat del Departament d'Educació en el curs 2020-2021.
- Informe en relació a les mesures que s'aplicaran per a l'obertura dels centres escolars.
- Protocol de gestió de casos COVID.

La col·laboració de tota la Comunitat Educativa serà bàsica per tal que totes les mesures es puguin complir amb la major precisió possible. Vivim una situació d'incertesa que fa necessària l'aplicació d'una sèrie de mesures que comporten modificar diferents aspectes del funcionament del Centre. Aquestes mesures segurament evolucionin de la mà de la situació sanitària actual i de possibles millores que puguem detectar durant els primers dies.

Des de l'escola seguirem les instruccions sanitàries per tal que pugui ser un entorn segur, amb el risc mínim assumible i, entre tots, contribuir al control de l'epidèmia i, quan escaigui, a la ràpida identificació de casos i de contactes.

Cal tenir en compte que aquest pla s'adequarà a la situació de pandèmia de la zona sanitària a la qual està adscrit el municipi d'Esparreguera.

Iniciem el nou curs escolar amb la il·lusió de retrobar-nos a les aules amb els nostres alumnes. El nostre cor acull certa tristesa per les renúncies que tots i totes hem fet i continuarem fent, però també amb la convicció d'aprendre a buscar nous camins, reptes i aventures que ens ajudaran a créixer com a persones.

El Pla de retorn ha estat valorat i aprovat en el sí del Consell Escolar del centre. A la sessió ordinària del dia 7 de setembre de 2020.

2. DEURES DE LA COMUNITAT EDUCATIVA PER COMENÇAR EL CURS

Es posarà èmfasi en l'acompanyament emocional de l'alumnat (activitats orientades al retrobament, l'intercanvi de situacions viscudes...).

Des de tutoria, es treballaran els hàbits d'higiene (rentar mans, estornudar, tossir...), els hàbits de responsabilitat individual i col·lectiva, a partir de diferents presentacions i propostes educatives diverses.

Declaració responsable de les famílies

Tenint en compte l'excepcionalitat de la situació, comptem amb el **compromís** de tota la Comunitat en relació al compliment dels protocols establerts per l'Escola i per les Autoritats Sanitàries. En aquest sentit, seguint les directrius del Departament d'Educació, totes les famílies han de signar la Declaració responsable relativa a aspectes sanitaris en la qual es declaren els següents aspectes:

- Absència de simptomatologia compatible amb la COVID-19 (febre, tos, dificultat respiratòria, malestar, diarrea...) o amb qualsevol altre quadre infecció. **(L'absència de simptomatologia ha de ser sense haver pres cap fàrmac)**.
- Que no siguin o hagin estat positives per al SARS-CoV 2 durant els 14 dies anteriors.
- Que no hagin estat en contacte estret amb positiu confirmat o simptomatologia compatible en els 14 dies anteriors.
- Calendari vacunal al dia.

La declaració responsable per a les famílies la vàrem enviar al mail i caldrà retornar-la abans del dia 14 de setembre. Hi ha dos models, un per l'Educació Infantil i un per a l'Educació Primària.

3. ACCÉS AL CENTRE EDUCATIU

Per tal que qualsevol persona pugui accedir al centre educatiu, cal que es compleixin els següents requisits:

- Absència de simptomatologia compatible amb la COVID-19 (febre o febrícula, tos, dificultat per respirar, mal de coll, congestió nasal, vòmits o diarrees, mal de cap, malestar, dolor muscular...) o amb qualsevol altre quadre infecció. **L'absència de simptomatologia ha de ser sense haver pres cap fàrmac.**
- No conivire o haver estat en contacte estret amb un cas positiu confirmat o amb una persona que hagi tingut simptomatologia compatible en els 14 dies anteriors.
- No estar en aïllament ni a l'espera d'una prova PCR o una altra prova de diagnòstic de COVID-19.

Control de símptomes

Les famílies han de fer-se responsables de l'estat de salut dels seus fills i filles. A l'inici del curs, signaran una declaració responsable a través de la qual:

- Faran constar que són coneixedores de la situació actual de pandèmia amb el risc que això comporta i que, per tant, s'atendran a les mesures que puguin ser necessàries en cada moment.
- Es comprometen a no portar l'infant o adolescent al centre educatiu en cas que presenti simptomatologia compatible amb la COVID-19 o l'hagi presentat en els darrers 14 dies i a comunicar-ho immediatament als responsables del centre educatiu per tal de poder prendre les mesures oportunes.

Les famílies han de **verificar diàriament**, abans d'anar a l'escola, l'estat de salut del seu fill/a i comprovar que no tingui elevació de temperatura superior a 37'5º ni cap altre símptoma de la taula que adjuntem:

TAULA DELS SÍMPTOMES MÉS FREQUENTS DE LA COVID-19

- Febre o febrícula >37,5°C
- Tos Dificultat per a respirar Mal de coll*
- Refredat nasal*
- Fatiga, dolors musculars i/o mal de cap
- Mal de panxa amb vòmits o diarrea
- Pèrdua d'olfacte o gust (infants grans i adolescents)

*El mal de coll i el refredat nasal (amb o sense mocs) són molt habituals en infants i només s'haurien de considerar símptomes potencials de COVID-19 quan també hi ha febre o altres manifestacions de la llista.

No es pot anar a l'escola, si l'infant o la persona adulta presenta alguna de les següents situacions:

- o Es troba en aïllament perquè ha estat positiu per a la COVID-19.
- o Està en espera del resultat d'una PCR o una altra prova de diagnòstic molecular.
- o Conviu amb una persona diagnosticada de COVID-19.
- o Es troba en període de quarantena domiciliària per haver estat identificat/da com a contacte estret d'alguna persona diagnosticada de COVID-19.

En cas que l'alumne o alumna presenti una malaltia crònica d'elevada complexitat que pugui augmentar el risc de gravetat en cas de contraure la infecció per coronavirus SARS-CoV-2, es valorarà de manera conjunta amb la família/tutor i l'equip pediàtric,

La família ha de comunicar al centre si ha presentat febre o algun altre símptoma.

En cas que la situació epidemiològica ho requerís es podria considerar la implementació d'altres mesures addicionals.

Cada dia es prendrà la temperatura a tot l'alumnat al llarg del matí. Tot i així, es prega que es prengui la temperatura abans de sortir de casa.

4. MESURES DE PREVENCIÓ PERSONAL

4.1. Grups de convivència estables.

Es proposa l'organització entorn a grups de convivència estables. El seu principal valor és la facilitat que dona en la traçabilitat de possibles casos que s'hi donin. Es tracta de grups estables d'alumnes, amb el seu tutor o tutora.

S'han reorganitzat els grups classe de l'escola per tal de reduir ràtios en els grups de nivell més nombrosos, fet que ha comportat l'ocupació de tots els espais possibles del centre.

	Alumnes matriculats	GRUPS / RÀTIO					
P3	50	P3A	16 alumnes	P3B	17 alumnes	P3C	17 alumnes
P4	36	P4A	18 alumnes	P4B	19 alumnes		
P5	50	P5A	16 alumnes	P5B	17 alumnes	P5C	17 alumnes
1r	50	1rA	17 alumnes	1rB	16 alumnes	1rC	17 alumnes
2n	49	2nA	16 alumnes	2nB	17 alumnes	2nC	16 alumnes
3r	45	3rA	22 alumnes	3rB	23 alumnes		
4t	50	4tA	16 alumnes	4tB	17 alumnes	4tC	17 alumnes
5è	50	5èA	16 alumnes	5èB	17 alumnes	5èC	17 alumnes
6è	50	6èA	16 alumnes	6èB	18 alumnes	6èC	17 alumnes

4.2. Distanciamnt físic

Per prevenir el risc de transmissió i afavorir la contenció de la infecció per SARS-CoV2, es promourà el distanciamnt físic. En aquest sentit, el centre ha establert franges d'entrada i sortida esglaonades.

La distància física interpersonal de seguretat és exigible en qualsevol cas excepte entre persones que tinguin un contacte proper molt habitual, com és el cas dels grups de convivència estables.

D'acord a la normativa, en els grups estables no és necessari requerir la distància física interpersonal de seguretat.

4.3. Horaris i indicacions per a l'arribada i la sortida.

Per garantir el fluxe de circulació i i evitar al màxim les aglomeracions caldrà:

- Ser molt puntuals.
- Respectar les franges horàries establertes per a cada grup.
- Cal, en tot cas, que eviteu les trobades a l'exterior del Centre i respecteu al màxim les franges horàries i el circuit.

Al matí:

- Cal respectar els horaris d'entrada assignats.
- Les famílies haureu de deixar l'alumnat a l'entrada del recinte, al punt d'inici del camí de colors corresponent.

A la tarda:

- Cal respectar els horaris de sortida assignats.
- Caldrà que us adreceu al punt de recollida del vostre fill/a, guardant les distàncies amb el grup estable.
- Haureu de fer el camí en un sentit únic, d'acord al plànol que acompanyem.
- Només podrà accedir al recinte una persona per unitat familiar.
- Haureu de fer el camí en un sentit únic, d'acord al plànol que acompanyem.

Els i les alumnes faran fila al camí corresponent, mantenint la distància de seguretat i amb mascareta.

A l'entrada subministrarem gel hidroalcohòlic i prendrem la temperatura durant la primera franja del matí.

En la franja de migdia, l'horari de sortida serà les 12:30h i el d'entrada les 15:00h.

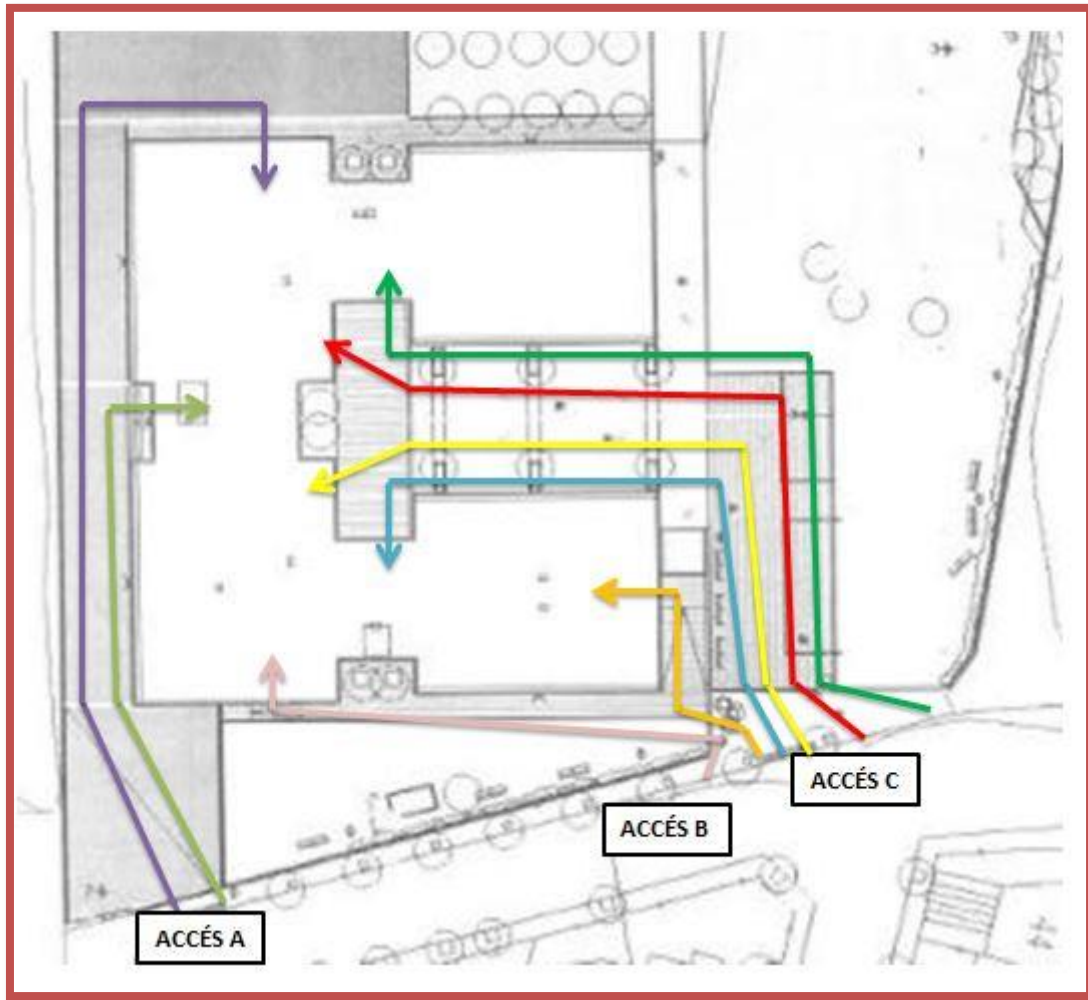
A les 12:30 cada grup estable estarà al punt de recollida. Se seguirà el mateix circuit que a la sortida de les 16:30 hores.

A les 15:00 hores només els/les alumnes accediran al centre per la porta i pel camí del color assignats. Els/les docents els esperaran al camí, els aplicaran gel hidroalcohòlic i els acompanyaran a les aules.

Exceptuant la recollida de l'alumnat especificada anteriorment, les famílies només accediran a l'interior del recinte escolar en el cas que ho indiqui el personal del centre, seguint totes les mesures de protecció establertes, utilitzant mascareta i sempre mantenint la distància de seguretat. Per a tràmits administratius, caldrà sol.licitar cita prèvia.

A continuació es poden veure els horaris per a l'arribada i la sortida, així com el circuit que garanteix evitar el màxim les aglomeracions.

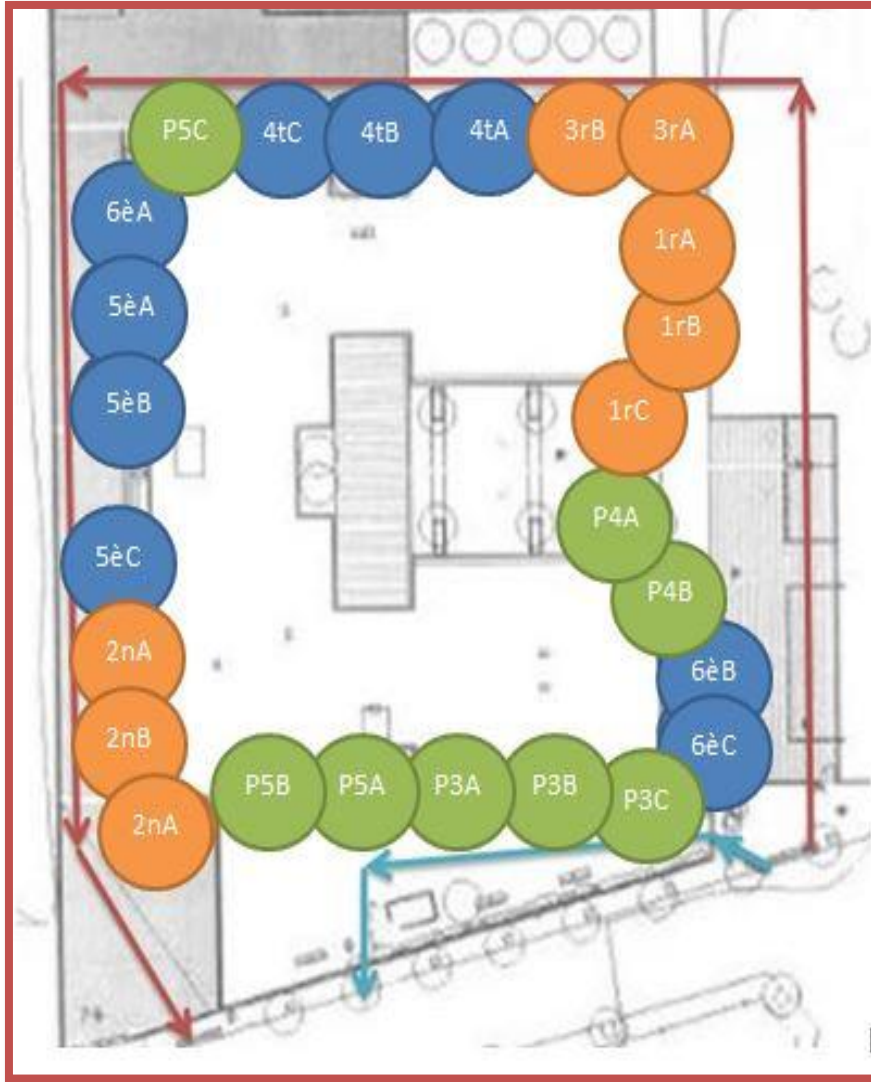
ENTRADES



	ACCÉS A		ACCÉS B		ACCÉS C			
Camí	BLANC	BLAU	ROSA	TARONJA	BLAU	GROC	VERMELL	VERD
08:50	P5 C	5èA, B i C	P5 B	P5 A	3r A	3r B	6è A	6èB i C
09:00	P4 A i B	Transport		P3A, B i C	1r A i B	1rC i 2nA	2nB i C	4tA, B i C

SORTIDES

Els alumnes es situaran cadascú a l'espai assignat al seu grup de referència	
12:30	Els alumnes que van a dinar a casa es situaran cadascú a l'espai assignat al seu grup de referència
16:15	P5 – 6è – 5è – 3r
16:25	P3 – P4 – 1r – 2n – 4t



4.4. Recollida i arribada excepcional d'alumnes

L'arribada i la recollida d'alumnat fora de l'horari habitual es realitzarà a la zona d'administració i consergeria del centre. Cal accedir al recinte escolar per la porta de serveis. Només un adult podrà accedir al punt de recollida i caldrà que, es segueixen les indicacions de circulació i espais, porti mascareta durant tota l'estada al centre, mantingui les distàncies i faci ús del gel hidroalcohòlic de l'entrada. *Es prega evitar el màxim les entrades i sortides d'alumnes fora de les franges d'entrada i sortida establertes.*

4.5. Higiene de mans

Es tracta d'una de les mesures més efectives per preservar la salut dels alumnes així com la del personal docent i no docent.

En infants s'ha de requerir el rentat de mans:

- A l'arribada i a la sortida del centre educatiu.
- Abans i després dels àpats.
- Abans i després d'anar al WC.
- Abans i després de les diferents activitats (també de la sortida al pati).

En el cas del personal que treballa al centre, el rentat de mans s'ha de dur a terme:

- A l'arribada al centre, abans del contacte amb els infants.
- Abans i després d'entrar en contacte amb els aliments, dels àpats dels infants i dels propis.
- Abans i després d'acompanyar un infant al WC, quan s'escaigui.
- Abans i després d'anar al WC.
- Abans i després de mocar un infant (amb mocadors d'un sol ús).
- Com a mínim una vegada cada 2 hores.

Hem habilitat diversos punts de rentat de mans, amb disponibilitat de sabó amb dosificador, tovalloles d'un sol ús i dispensadors de solució hidroalcohòlica. Cada aula disposa d'un dispensador de solució hidroalcohòlica per aplicar de manera alternada amb el rentat de mans.

L'alumnat que presenti reacció dèrmica al gel hidroalcohòlic administrat pel centre educatiu, podrà fer ús del gel hidroalcohòlic prescrit pel metge. Caldrà aportar la prescripció mèdica corresponent i l'alumnat portarà diàriament el gel hidroalcohòlic, el qual s'aplicarà, davant del personal d'atenció educativa encarregat de l'administració del gel, en les entrades i sortides.

4.6. Ús de la mascareta

En les **entrades, sortides i desplaçaments dins del centre**, tota la Comunitat Educativa haurà de portar posada la mascareta, com a mesura de protecció col·lectiva i autoprotecció. La mascareta caldrà portar-la **convenientment col·locada i ha de presentar un bon estat**.

Per a l'alumnat de l'**Educació Infantil** l'ús de la mascareta és recomanable.

Per a l'alumnat de l'**Educació Primària**, en funció de la situació epidemiològica de la zona sanitària a on s'ubica el centre, l'ús de la mascareta serà obligatòria, dins del grup estable.

A la Comunitat de Petits/es i Mitjans, les mascaretes hauran d'anar marcades amb el nom i cognom.

D'acord a les instruccions del Departament, durant els primers 15 dies d'escola, l'ús de mascareta serà obligatòria a l'Educació Primària, durant tot l'horari lectiu.

L'escola facilitarà el primer dia, una bandolera per facilitar la gestió de la mascareta en l'alumnat i el personal docent. La bandolera anirà a casa cada cap de setmana per ser rentada i caldrà retornar-la dilluns, neta i en bon estat.

L'alumnat haurà de portar mascareta de recanvi dins de la motxilla, en una bossa tancada.

Les mascaretes han de ser higièniques i amb el compliment de la norma UNE. És responsabilitat familiar acompanyar els infants en l'aprenentatge de la col·locació, retirada, higiene i conservació de la mascareta. Des de l'escola acompanyarem l'alumnat en el bon ús de la mascareta.

Recomanem que tot l'alumnat porti dins de la motxilla un paquet de mocadors d'ús individual.

Ús de mascaretes per a professionals adults dels centres educatius (docents, administratius i personal subaltern i de suport). En aquest moment d'acord amb la situació sanitària actual, l'ús de mascareta en els centres educatius és obligatori per a persones adultes. Per als docents del primer i segon cicle d'educació infantil, la mascareta no serà exigible quan el seu ús, per raó de l'activitat docent, pugui interferir greument en l'objectiu pedagògic. Aquesta indicació es podria revisar segons les dades de l'evolució de la pandèmia i/o dels contagis en els centres educatius per a aquestes edats.

5. NETEJA, DESINFECCIÓ I VENTILACIÓ

La ventilació és una de les principals mesures de prevenció de contagis en espais interiors. Es ventilaran les instal·lacions interiors com a mínim abans de l'entrada i la sortida dels alumnes i 3 vegades més durant el dia durant, almenys, 10 minuts cada vegada.

Sempre que les condicions meteorològiques i la situació ho permeti, es deixaran les finestres obertes durant les classes.

La neteja i la posterior desinfecció d'espais es realitzarà per part del personal de neteja seguint els protocols establerts, amb una periodicitat, com a mínim, diària.

Es disposarà de personal de neteja durant la jornada lectiva. Es realitzarà la desinfecció freqüent d'aquelles superfícies d'ús més comú com el poms de les portes, les baranes de les escales i els lavabos.

Es mantindran, sempre que sigui possible, les portes obertes, evitant així més contacte amb les manetes de les portes.

Cada aula disposarà d'un kit de neteja per desinfectar superfícies, jocs i materials compartits. Es fomentarà en l'alumnat la responsabilitat individual i col·lectiva en el manteniment de la higiene personal i col·lectiva.

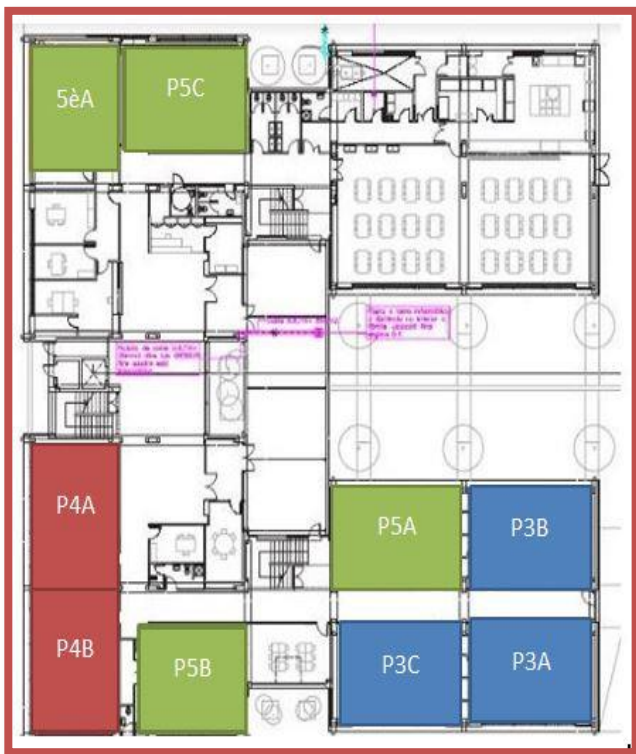
Les zones exteriors són espais de baix risc de transmissió del coronavirus. Per aquest motiu, sempre que sigui possible, s'utilitzaran els espais a l'aire lliure per fer activitats.

6. ESPAIS DEL CENTRE

S'han adaptat els espais del centre educatiu per ubicar els **25 grups de convivència estables** i crear **dos espais de menjador**, fet que ha comportat prescindir d'aules d'especialitat, de la biblioteca del centre, la sala de reunions i una part del gimnàs.

6.1. Tutories

Les aules de referència que es faran servir per cada grup estable seran les següents:



6.2. Patis

La sortida al pati serà esglaonada. Es sectoritzaran els diferents espais de pati per ubicar els grups estables segons la següent distribució i torns:



PATI DE BAIX		PATI DE DALT	
ESPAI 1	Bancs	ESPAI A	Espai Art
ESPAI 2	Sorral	ESPAI B	Pista 1
ESPAI 3	Cuineta	ESPAI C	Pista 2
ESPAI 4	Àgora i caseta de fusta	ESPAI D	Taules i tendal
ESPAI 5	Plataners i ping-pong	ESPAI E	Estructura
ESPAI 6	Pissarra i jocs tradicionals	ESPAI F	Pins

de 10:20 a 10:40	P3A
de 10:45 a 11:05	P3B
de 11:05 a 11:25	P3C

de 10:15 a 10:45	2 P4 – 3 P5 - 3 2n – 2 3r	10 grups
de 11:00 a 11:30	3 1r – 3 4t – 3 5è – 3 6è	12 grups

Es realitzaran rotacions per tal que tots els grups estables puguin gaudir de les diferents zones de pati.

Tant per anar al pati com per anar als espais comuns i/o lavabos, caldrà fer ús de la mascareta.

Cada grup estable disposarà del seu material de pati.

6.3. Gimnàs

Es prioritzarà la realització de l'activitat d'Educació Física a l'aire lliure, sempre que sigui possible. Si l'activitat té lloc a l'exterior, es mantenen els grups estables i la situació epidemiològica de la zona sanitària ho permet, no serà necessari l'ús de mascareta.

6.4. Espais de reunió i treball per al personal

Les reunions entre professionals del centre educatiu han de ser telemàtiques, a excepció d'aquelles que siguin com **màxim de 10 persones i imprescindibles de fer presencialment**, i en les quals sempre cal aplicar totes les **mesures de prevenció** (mascareta, distància, rentat de mans, neteja, desinfecció i ventilació de l'espai, etc.). Durant tot l'horari escolar, cal mantenir la distància i usar la mascareta entre els i les professionals, també fora del recinte educatiu, i en les entrades i sortides dels centres.

Pel que fa a la neteja, desinfecció i ventilació d'aquests espais s'ha de seguir l'establert en l'apartat 4.3.

7. ACTIVITATS COMPLEMENTÀRIES.

Per dur a terme sortides escolars, es prioritzaran les activitats a l'aire lliure i al municipi, i se seguiran les mesures de prevenció i higiene habituals: distància física de seguretat, higiene de mans, etc.

En el cas de les sortides, sempre cal mantenir la distància interpersonal d'1,5 metres i portar mascareta quan no es pugui preservar la distància.

La realització d'activitats amb altres centres de la localitat queden suspeses durant el curs 2020-2021.

La sensibilització en el medi aquàtic dels cursos de 1r, 3r i 5è queden suspeses durant el curs 2020-2021.

Les sortides i/o activitats municipals i colònies es valoraran en funció de l'evolució de la pandèmia.

8. PERÍODE D'ADAPTACIÓ d'EI3 (P3) I EI4 (P4).

Els primers dies de curs es durà a terme un període d'adaptació per a l'alumnat de P3 i P4.

En el cas de d'Educació Infantil de 3 anys (**EI3 o P3**) dels tres grups estables de 16 i 17 alumnes, es faran subgrups de 8 ó 9 alumnes que assistiran al centre:

- Els dies 14 i 15 de setembre, en franges horàries d'una hora i mitja.
- Els dies 16 i 17 de setembre, en blocs de matí o tarda.
- A partir del divendres 18 de setembre assistiran tots els infants a escola, en horari de matí i tarda.

A partir del divendres 18 de setembre els i les alumnes que hagin fet la sol.licitud i obtingut confirmació de plaça, podran fer ús de servei de transport escolar.

A partir del dimarts 22 de setembre cada dia es quedarà un grup estable a dinar, a partir del divendres es quedaran tots i totes a dinar.

Durant els quatre primers dies d'adaptació, un únic familiar acompanyarà l'alumne a l'aula. Haurà de respectar les següents indicacions:

- En l'accés al recinte escolar, s'ha de rentar les mans amb gel hidroalcohòlic.
- Dins de l'aula ha de mantenir la distància de seguretat d'1,5 metres amb la resta de persones que estiguin a l'espai d'acollida: familiars, alumnes i equip docent.
- Ha de portar mascareta.

De manera excepcional, donades les circumstàncies d'inici a l'escolarització de l'alumnat d'EI3 del curs 19-20, ha estat concedit un permís extraordinari d'adaptació per l'alumnat de **EI4 (P4) del curs 20-21**. En el cas d'aquest alumnat, dels dos grups estables de 18 i 18 alumnes:

- El dia 14 de setembre, tres subgrups de 6 alumnes que assistiran al centre, 1'5 hores.
- El 15 i 16 de setembre, s'organitzen grups de 9 alumnes, que assistiran en torns de matí i tarda.

Es podrà fer servir el transport escolar, si les franges d'adaptació coincideixen amb els horaris de transport escolar.

9. SERVEIS

9.1. Servei de menjador

El menjador escolar és un espai on **poden coincidir diversos grups estables**.

Els integrants d'un mateix grup estable han de seure junts en una o més taules.

Cal mantenir la separació entre les taules de grups estables diferents. En cas que en una mateixa taula hi hagi alumnes de més d'un grup estable, caldrà deixar una cadira buida entre ells per garantir la distància.

Donat el volum de comensals habitual en el nostre menjador escolar, s'han habilitat dos espais de menjador amb dos torns a cada espai. Entre torn i torn es farà la neteja, **desinfecció i ventilació del menjador**.

	Menjador	Gimnàs
12:30	2n – 3r – 4t (1 grup)	P3 – P4
13:20	4t – 5è – 6è	P5 – 1r
14:10	Mestres	
15:00	Monitors/es i Cuina	

Abans i després de cada àpat es durà a terme el rentat de mans.

Les activitats anteriors i posteriors als àpats s'han de realitzar, preferiblement, a l'aire lliure, amb ocupació diferenciada d'espais per a cada grup estable. També es poden utilitzar espais interiors, preferiblement per a infants pertanyents a un mateix grup estable. En el cas de la nostra escola, els i les alumnes de EI3, faran la migdiada a l'espai de grup estable. En el cas de pluja, es podran fer servir espais de referència dels grups estables.

9.2 Servei d'Acollida

El servei d'acollida es farà a l'espai exterior preferiblement i, en cas necessari, es disposarà de l'espai del porxo situat davant del gimnàs i de la part del gimnàs que no constitueix espai de menjador.

L'entrada es realitzarà per l'accés C. L'alumnat s'adreçarà sol a l'espai d'acollida. El familiar acompanyant, s'assegurarà que l'infant s'adreça a l'espai de l'acollida.

Els espais estan degudament desinfectats i ventilats.

L'alumnat de Primària haurà de dur mascareta contínuament. Es recomana l'ús de mascareta en l'Educació Infantil.

Acabat l'horari d'acollida caldrà ventilar, netejar i desinfectar l'espai.

El monitoratge acompanya als alumnes al seu grup de referència segons la franja horària assignada.

9.3. Servei de transport

L'ús de la mascareta és obligatori a partir dels 6 anys i recomanable a partir dels 3 anys. Durant els trajectes no és permès menjar ni beure. S'assignaran seients fixos per a tot el curs escolar per a cadascun dels usuaris del servei de transport escolar. Poden viatjar alumnes de diferents grups estables en el mateix servei de transport escolar, i es recomana que estiguin junts els del mateix grup estable.

10. GESTIÓ DE CASOS

En un entorn de convivència com és un centre educatiu, la detecció precoç de casos i el seu aïllament, així com dels seus contactes estrets, és una de les mesures més rellevants per mantenir entorns de seguretat i preservar al màxim l'assoliment dels objectius educatius i pedagògics.

La responsable de la coordinació i la gestió de la COVID-19 al centre és la directora.

Davant d'una persona que comença a desenvolupar símptomes compatibles amb la COVID-19 al centre educatiu:

1. La portarà a un espai separat d'ús individual.
2. Se li col·locarà una mascareta quirúrgica (tant a la persona que ha iniciat símptomes com a la persona que quedi al seu càrrec).
3. Es contactarà amb la família per tal que vingui a buscar l'infant i s'adreçarà la família a que contactin amb el centre d'atenció primària de referència abans de 24 hores.
4. En cas de presentar símptomes de gravetat es trucarà també al 061.

La família o la persona amb símptomes ha de contactar amb el seu CAP de referència per valorar la situació i fer les actuacions necessàries.

El Servei de Vigilància Epidemiològica territorial posarà en coneixement del Servei Territorial d'Educació i, seguidament, de la direcció del centre educatiu les mesures a prendre, així com el plantejament per fer l'estudi del cas al centre educatiu amb més profunditat (extensió dels contactes estrets, etc.).

En qualsevol cas, l'escalada de decisions en relació amb el tancament de l'activitat presencial del centre educatiu serà el resultat de la valoració, sobre el terreny, per part de l'autoritat sanitària en coordinació amb l'autoritat educativa.

11. ACTUACIÓ EN CAS DE CONFINAMENT

11.1. Confinament d'un alumne concret.

En cas que un alumne hagi de confinar-se, disposarà de material de treball preparat per les mestres que podrà realitzar des de casa si el seu estat de salut ho permet.

El/la mestre/a promourà una comunicació directa via telefònica o telemàtica mínim dos cops per setmana, per resoldre dubtes i fer l'acompanyament.

11.2. Confinament d'un grup sencer o grups diversos.

Quan calgui confinar tot un grup sencer o diversos grups, s'iniciarà el treball telemàtic, mitjançant la plataforma Classroom. Des de l'inici del curs es familiaritzarà l'alumnat i les famílies amb la plataforma.

S'organitzarà un horari setmanal de videoconferències per fer explicacions, resoldre dubtes i/o fer el seguiment dels i les alumnes.

12. COMUNICACIÓ ESCOLA-FAMÍLIES.

L'eina de comunicació amb els tutors i tutores continuarà sent l'agenda, el correu electrònic i el telèfon.

Les entrevistes es realitzaran de forma virtual amb excepcions molt concretes.

La convocatòria es realitzarà a través del correu corporatiu d'escola del tutor/a.

Les tutories es mantindran dins de l'horari habitual tot i ser telemàtiques.

Per minimitzar l'accés al Centre, per qualsevol consulta que s'hagi de resoldre presencialment, cal contactar prèviament amb l'administració per telèfon o correu electrònic.