



Generalitat de Catalunya
Departament d'Educació
Institut Escola Pallerola

PLA DE REOBERTURA DE CENTRE

JUNY 2020



ÍNDEX

1. INTRODUCCIÓ

2. RECURSOS DISPONIBLES

- Plànols i mesura dels espais
- Accessos al centre
- Fluxos de circulació
- Patis

3. NOMBRE DE PROFESSIONALS (DOCENTS I NO DOCENTS)

4. PREVISIÓ D'ALUMNAT QUE ASSISTIRÀ AL CENTRE

5. REQUISITS PER REINCORPORAR-SE AL CENTRE: Treballadors i alumnes.

6. ORGANITZACIÓ DE L'ACCIÓ EDUCATIVA PRESENCIAL

- Nombre d'alumnes dels nivells previstos
- Organització de grups d'alumnes i professorat
- Horaris dels grups (indicant entrada, sortida i esbarjo)
- Identificació dels espais que ocuparà cada grup classe
- Material escolar

7. PLANIFICACIÓ DE LES ACTUACIONS D'ATENCIÓ PERSONALITZADA O ACCIÓ TUTORIAL QUE PREVEU EL CENTRE EDUCATIU

8. MESURES DE PROTECCIÓ I PREVENCIÓ

- Ventilació, neteja i desinfecció d'espais.

9. PROTOCOL D'ACTUACIÓ EN CAS DE DETECCIÓ D'APARICIÓ DE SIMPTOMATOLOGIA

10. CALENDARI DEL PLA D'ACTUACIÓ.



1. INTRODUCCIÓ

El dimecres 20 de maig, el Conseller d'Educació va anunciar que el Departament d'Educació havia presentat al PROCICAT, el Pla de Reobertura de Centres Educatius en Fase 2 de Desescalada, que és la primera que permet l'obertura de centres i que conté les mesures que els documents específics emesos per les autoritats sanitàries han establert.

El Departament es planteja, durant aquest període, un triple objectiu:

- a) El suport lectiu i d'orientació, fent especial èmfasi en els finals d'etapa educativa que suposa una titulació (4t ESO, 2n de Batxillerat, 2n de cicles formatius professionals i artístics, adults i idiomes).
- b) L'acompanyament tutorial i emocional de l'alumnat.
- c) Facilitar la planificació dels diferents escenaris del curs 2020-2021 en cada centre, tot incidint en el treball organitzatiu del retorn

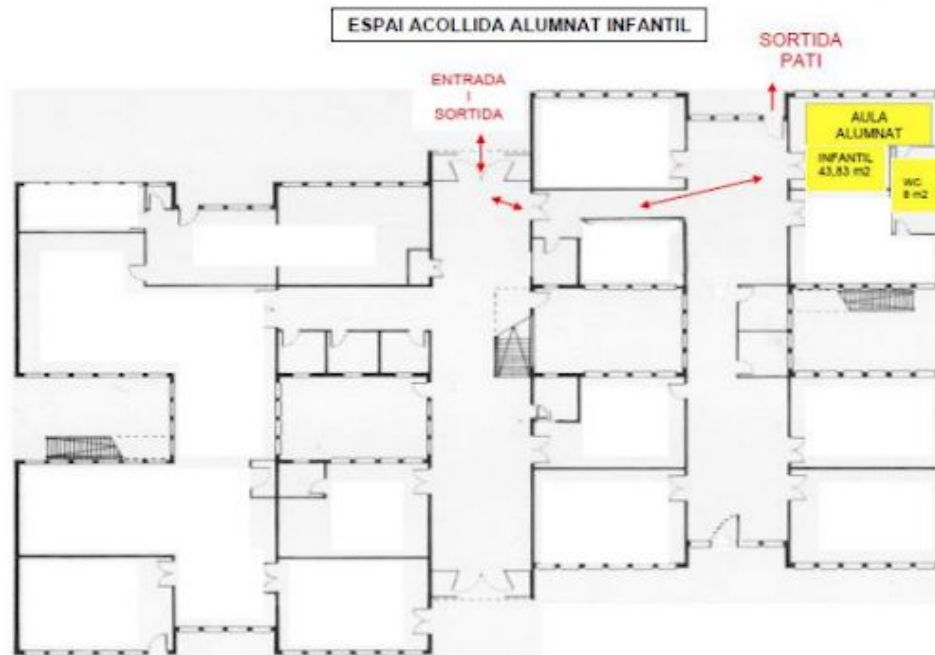
L'institut Escola Pallerola, per respondre a aquesta situació estableix aquest Pla específic de reobertura atenent al "Pla d'obertura de centres educatius en fase 2 de desescalada en la finalització del curs 2019-2020 i per a l'organització i funcionament dels centres i els estudis del curs 2020-2021". Aquesta planificació no serà rígida però s'estableix com una base per afrontar la situació i unificar criteris organitzatius, de funcionament i sobretot sanitaris.



2. RECURSOS DISPONIBLES

En el següents plànols hi podem trobar descrits els següents punts: plànols i mesura dels espais, accessos al centre, fluxos de circulació i patis.

EDUCACIÓ INFANTIL:

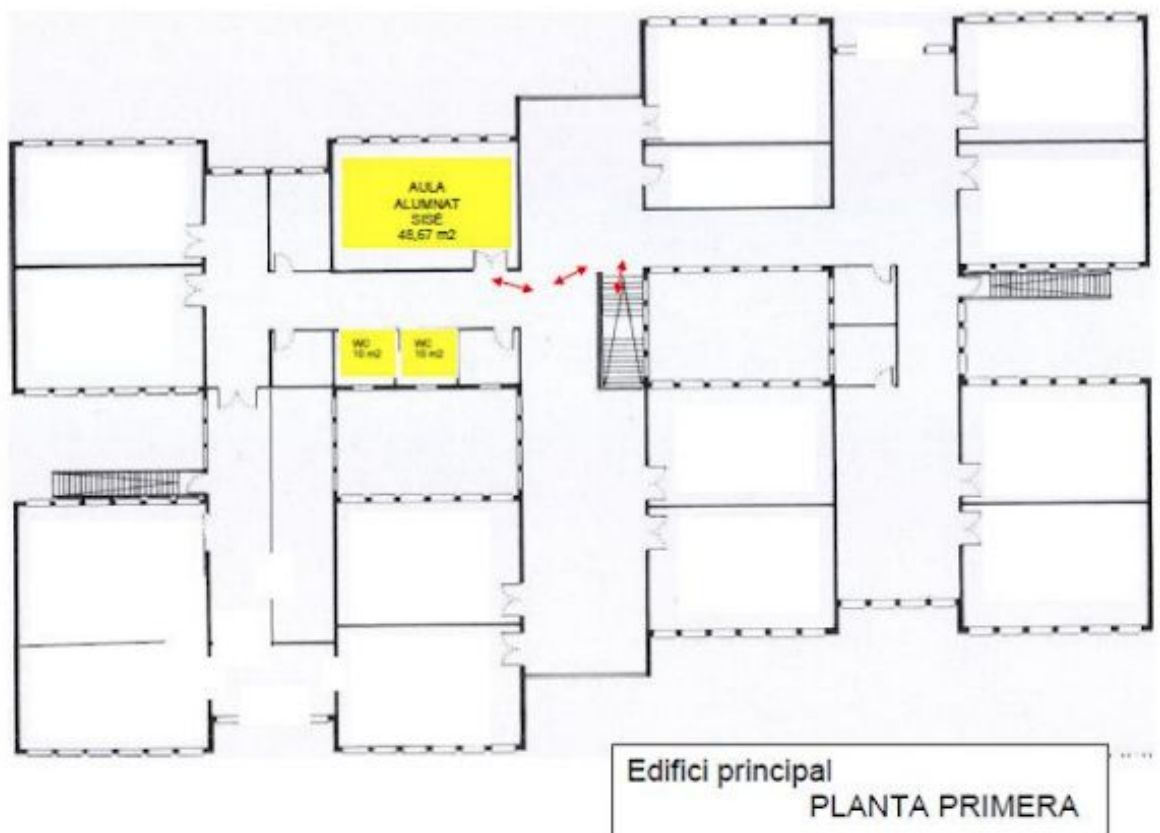
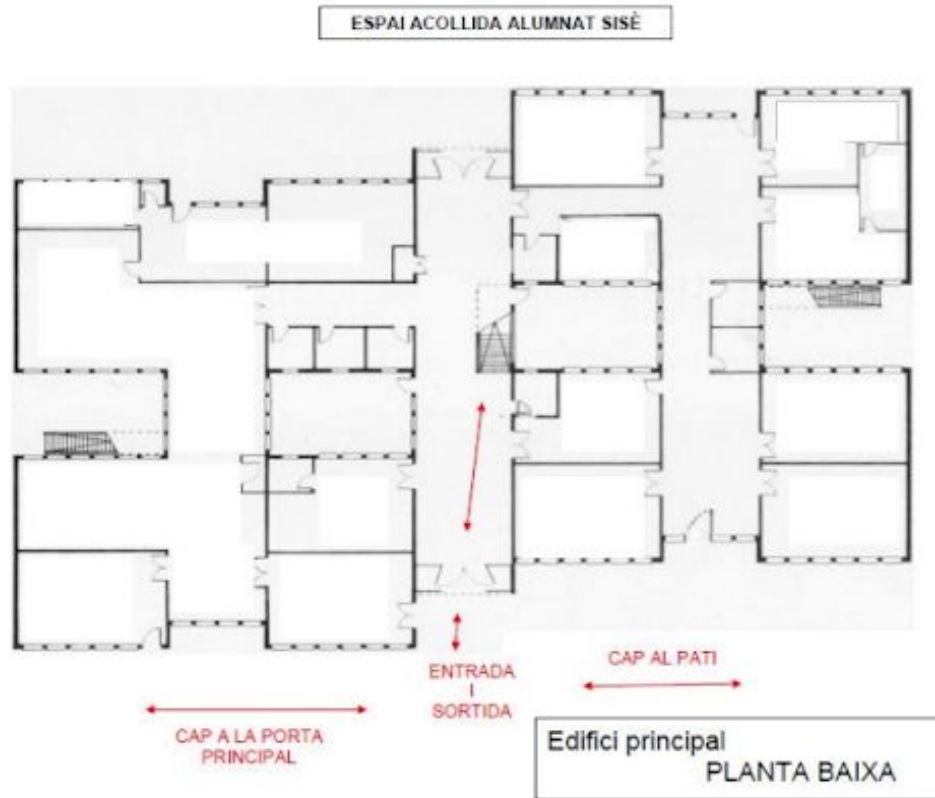


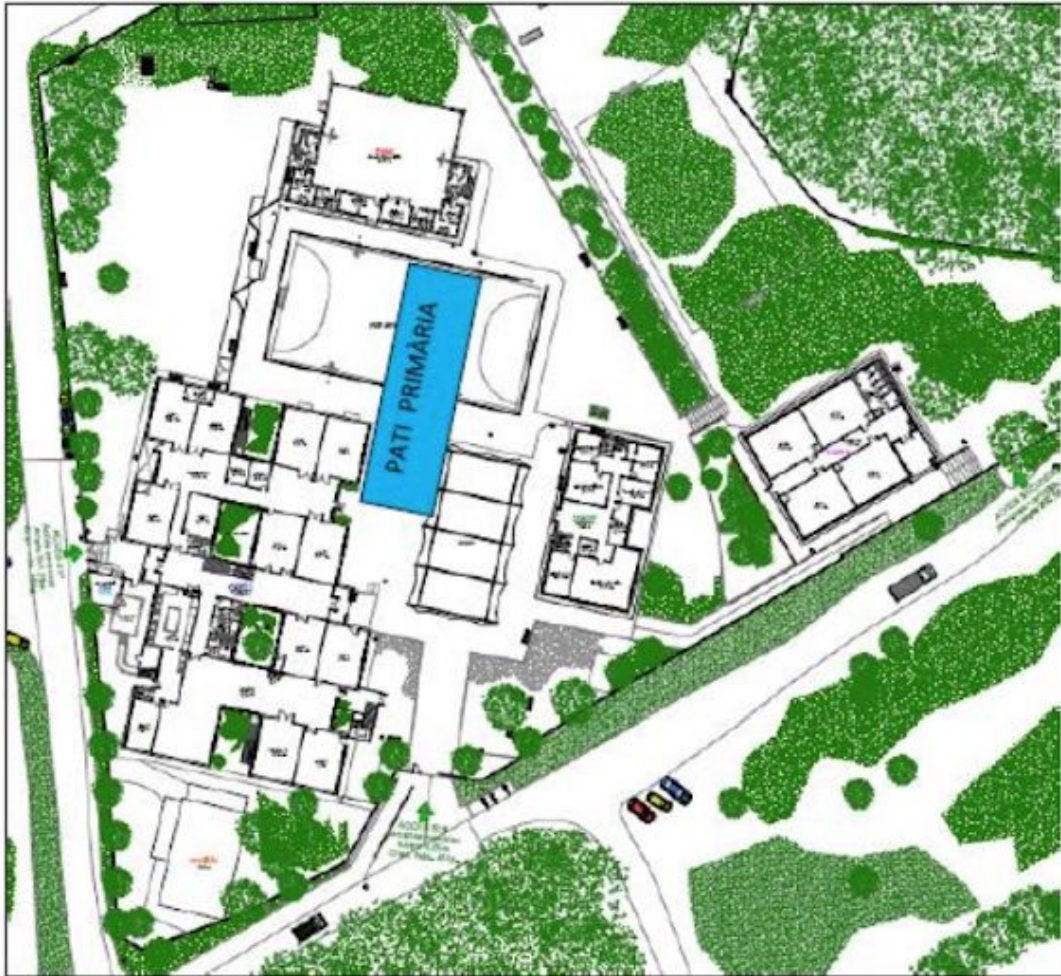
Edifici principal
PLANTA BAIXA





6è DE PRIMÀRIA:







3. NOMBRE DE PROFESSIONALS (DOCENTS I NO DOCENTS)

Amb el número de plantilla i una vegada rebut el resultat de la Declaració responsable els treballadors i treballadores de l'Institut escola obtenim aquests resultats:

	NÚMERO PERSONES	PERSONAL DE RISC	PERSONAL DISPONIBLE	NECESSARIS REOBERTURA
EQUIP DIRECTIU	4	0	4	2
ED. INFANTIL	8	3	5	2
ED. PRIMÀRIA	26	5	21	2
ED. SECUNDÀRIA	5	0	5	2
P.A.S	4	1	3	2

4. PREVISIÓ D'ALUMNAT QUE ASSISTIRÀ AL CENTRE

Hem enviat un correu electrònic a totes les famílies del centre explicant quin tipus de servei oferim a cada etapa. En aquest correu els vam demanar la seva col·laboració per fer una previsió dels alumnes que haurem d'atendre en el pla de reobertura en Fase 2. Aquesta és la graella de nombre d'alumnes previstos en cada etapa:

ETAPA	CURS	NÚM. ALUMNES
ED. INFANTIL	P-3	0
	P-4	2
	P-5	0
ED. PRIMÀRIA	1r	0
	2n	0
	3r	0
	4t	0
	5è	0
	6è	10
E.S.O	1r	0



5. REQUISITS PER REINCORPORAR-SE AL CENTRE: Treballadors i alumnes

Per poder reincorporar-se els **alumnes** han de reunir els següents requisits:

- Absència de simptomatologia compatible amb la COVID-19 (febre, tos, dificultat respiratòria, malestar, diarrea...) o amb qualsevol altre quadre infecciós.
- Que no siguin o hagin estat positives per al SARS-CoV 2 durant els 14 dies anteriors.
- Que no hagin estat en contacte estret amb positiu confirmat o simptomatologia compatible en els 14 dies anteriors.
- Calendari vacunal al dia.

En cas que l'infant presenti una malaltia crònica d'elevada complexitat que pugui augmentar el risc de gravetat en cas de contraure la infecció per SARS-CoV2, no es recomana la seva assistència al centre i en el cas de fer-ho serà sota la responsabilitat de la família la qual haurà de signar una declaració responsable que li facilitarà l'escola. Es consideren malalties de risc per a la Covid-19:

- Malalties respiratòries greus que precisen medicació o dispositius de suport ventilatori.
- Malalties cardíques greus.
- Malalties que afecten al sistema immunitari (per exemple aquells infants que precisen tractaments immunosupressors).
- Diabetis mal controlada.
- Malalties neuromusculars o encefalopaties moderades o greus.

Les famílies o persones tutores que retornin a l'escola han d'entregar el primer dia la **declaració responsable** degudament signada per la qual els seus fills o filles compleixen els requisits per assistir al centre educatiu. (els hi vam fer arribar el model per correu electrònic). Sense aquest document degudament signat, el fill/a no podrà accedir a les instal·lacions del centre.

També han d'informar al centre educatiu de l'aparició de qualsevol cas de COVID-19 en l'entorn familiar de l'infant i mantenir un contacte estret amb el centre educatiu davant de qualsevol incidència.

Les famílies vigilaran diàriament l'estat de salut dels seus fills i filles prenent-los la temperatura abans de sortir de casa per anar al centre educatiu. En el cas que el fill o filla tingui febre o presenti algun dels símptomes compatibles amb la COVID-19, no podrà assistir al centre.

Els alumnes de primària hauran d'assistir al centre amb la seva pròpia mascareta i sense guants. Sempre que a l'aula es pugui garantir la distància de seguretat entre els alumnes i el docent es podran treure la mascareta. El seu ús serà obligatori a l'hora d'esbarjo. L'esmorzar es farà en tots els grups a l'aula per tal de garantir i supervisar les mesures d'higiene necessari i evitar possibles problemes de traçabilitat.



Pel que fa al **personal docent**, podran retornar a treballar presencialment al centre totes aquelles persones que una vegada omplerta la declaració responsable enviada pel Departament d'Educació, el resultat d'aquesta sigui: **no grup vulnerable**.

Per raons d'equitat i de voluntat de facilitar la conciliació familiar de l'equip docent i del PAS s'establirà aquesta escala de prioritat a l'hora de treballar presencialment:

1. Equip directiu sense condicions de vulnerabilitat, casos, contactes estrets i simptomatologia de COVID19.
2. Docents i PAS voluntaris sense condicions de vulnerabilitat, casos, contactes estrets i simptomatologia de COVID19.
3. Docents i PAS sense persones a càrrec o situacions concretes que tinguin afinitat amb l'alumnat a atendre, (tutors, ex-tutors, especialistes del nivell), sense condicions de vulnerabilitat, casos, contactes estrets i simptomatologia de COVID19.
4. Docents i PAS sense persones a càrrec o situacions concretes que no tinguin afinitat amb l'alumnat a atendre, sense condicions de vulnerabilitat, casos, contactes estrets i simptomatologia de COVID19.
5. Docents i PAS amb persones a càrrec o situacions concretes que tinguin afinitat amb l'alumnat a atendre, (tutors, ex-tutors, especialistes del nivell), sense condicions de vulnerabilitat, casos, contactes estrets i simptomatologia de COVID19.
6. Resta de docents i PAS sense condicions de vulnerabilitat, casos, contactes estrets i simptomatologia de COVID19.

Si s'escau, per temes de conciliació laboral, es podran pactar jornades específiques de dies alterns o horaris flexibles amb els docents i/o PAS, però entenent la necessitat d'exposar als grups al mínim contacte amb altres grups per assegurar la traçabilitat d'aquests contactes en cas d'aparèixer un cas de COVID 19.

6. ORGANITZACIÓ DE L'ACCIÓ EDUCATIVA PRESENCIAL

- Nombre d'alumnes dels nivells previstos:

CURS	NÚM. TOTAL	PREVISTOS
P-3, P-4 i P-5	145	2
6è	70	10



- Organització de grups d'alumnes i professorat:

El professorat que farà acció presencial al centre són els tutors/es de la majoria dels nens i nenes que han confirmat l'assistència.

A **Ed. Infantil** hi ha dos alumnes de P-4, un de cada nivell, per això les dues tutores aniran alternant els dies per tal de que puguin estar els més petits amb el seu tutor/a algun dia, ja que pensem que en aquesta etapa el vincle amb elles és essencial i més amb les condicions en que es torna.

A **6è de Primària**, també serà el referent el tutor de la majoria de nens/es que han confirmat la seva tornada a l'escola. En aquest cas és el tutor de 6è B. Les altres dues tutores del nivell no poden fer tornada presencial ja que formen part del grup vulnerable. En aquest cas, i seguint les indicacions, una especialista del cicle reforçarà l'acompanyament tutorial. També tenim previst que un dels dies dos mestres de la ESO (que els curss que ve seran els seus tutors) facin una dinàmica amb el grup per tal de parlar del que suposarà el canvi d'etapa.

CURS	NÚM. ALUMNES	PROFESSORAT	ESPAI
P-3, P-4 i P-5	3	<ul style="list-style-type: none">• Mireia Badia• Maribel Valverde (dies alterns)	Aula P-3B amb 2 wc a la mateixa classe. Ús exclusiu dels tres infants que hi assistiran.
6è	10	<ul style="list-style-type: none">• Josep M. Ogalla• Aina Campins• Quim• Cristina Barranco (dies alterns)	Aula 6è B. wc masculí i femení del mateix passadís.

- Horaris dels grups (indicant entrada, sortida i esbarjo):

Les entrades i sortides es fan en una franja horària diferent, així com també l'accés al centre. El mateix passa amb les estones d'esbarjo.

CURS	HORARI	ENTRADA	PATI	SORTIDA
ED.INFANTIL	9h a 13h De Dll a Div.	9h. Porta P3	10h. pati infantil	13h. Porta P3
6è PRIMÀRIA	9:30 a 12:30 Dll, Dmc i Div.	9:30 porta principal	10:30 pati primària	12:30h Porta principal.



- Identificació dels espais que ocuparà cada grup classe:

Com que la previsió és de molts pocs alumnes, únicament farem ús de dues aules i uns lavabos. Pel que fa als patis, cada etapa utilitzarà el que normalment utilitza en una situació normalitzada ja que estan separats.

CURS	AULA
ED.INFANTIL	P-3 B
	wc dins aula
6è PRIMÀRIA	6è B
	wc passadís CM

- Material escolar:

Hem de tenir present que el retorn a les aules no és per dur a terme cap tipus de tasca avaluativa, per tant, no serà necessari l'ús de cap tipus de material escolar. Per tant, l'escola no distribuirà documents en paper, excepte en casos imprescindibles. En el cas de que alguna de les tasques i/o activitat proposada a l'aula necessiti de material fungible l'alumne només podrà fer ús del seu propi material (l'estoig) i en el cas de que no en disposi i/o l'hagi extraviat, l'escola li oferirà material prèviament desinfectat.

Les joguines i el material comú de plàstic de les zones d'esbarjo serà desinfectat prèviament.

Les joguines i el material comú de les aules es repartiran a les caixes d'ús individual. En el cas que un material hagi de ser fet servir per un altre alumne, prèviament es desinfectarà.

CURS	MATERIAL
ED.INFANTIL	Caixes amb jocs i material fungible prèviament desinfectat i d'ús individual.
	Pati: pala, galleda i tricicle d'ús individual prèviament desinfectats.
6è PRIMÀRIA	<ul style="list-style-type: none">• Cada alumne/a portarà el seu propi material i serà d'ús individual.• Es podrà fer ús individual de les tauletes digitals del centre prèviament desinfectades.
	Pati: ús de raquetes i pales per jugar a bàdminton o ping pong. (prèviament desinfectades i d'ús individual).



7. PLANIFICACIÓ DE LES ACTUACIONS D'ATENCIÓ PERSONALITZADA O ACCIÓ TUTORIAL QUE PREVEU EL CENTRE EDUCATIU

CURS	ACTUACIONS
ED.INFANTIL	Acollida presencial de 9 a 13h.
	Tasques telemàtiques.
	Tutories presencials individualitzades amb cita prèvia.
	Comiat telemàtic amb els alumnes amb sessió de tancament de curs.
1r A 5è de PRIMÀRIA	Tasques telemàtiques.
	Tutories presencials individualitzades amb cita prèvia.
	Comiat telemàtic amb els alumnes amb sessió de tancament de curs.
6è de PRIMÀRIA	Acció tutorial presencial els dll/dmc/dv de 9:30 a 12:30h.
	Tutories presencials individualitzades amb cita prèvia.
	Tasques telemàtiques.
	Comiat telemàtic amb els alumnes amb sessió de tancament de curs.
ESO	Tasques telemàtiques.
	Tutories presencials individualitzades amb cita prèvia.
	Comiat telemàtic amb els alumnes amb sessió de tancament de curs.



8. MESURES DE PROTECCIÓ I PREVENCIÓ

La direcció del centre vetllarà per donar a conèixer els protocols i els nous procediments i mesures a aplicar per tal d'evitar el risc de contagi a tot l'equip docent i personal treballador del centre. Es tracta de les mesures més efectives per a preservar la salut dels infants així com del personal docent i no docent.

Es distribuïran cartells i infografies recordant la importància de seguir les mesures de prevenció, sobre tot el rentat de mans, el distanciament físic i la utilització correcta de la mascareta.

Es farà un treball exhaustiu sobre aquests hàbits:

- **Distanciament físic:** Es tracta d'una de les mesures més importants per evitar la transmissió del virus. L'OMS recomana una distància física superior a 1 metre. Es proposa que els infants disposin d'un espai d'uns 4m². Això implica mantenir una distància aproximada de 2 metres entre les persones als centres educatius, superior al recomanat.
- **Rentat de mans:** Es tracta de les mesures més efectives per a preservar la salut dels infants així com del personal docent i no docent. (No estarà permès l'ús de guants per evitar mals usos i sensació falsa de seguretat). Es requerirà rentat de mans:
 - A l'arribada i a la sortida del centre educatiu.
 - Abans i després dels àpats.
 - Abans i després d'anar al WC.
 - Abans i després de les diferents activitats (també de la sortida al pati).

En el cas del **personal que treballa a l'escola**, el rentat de mans es durà a terme:

- A l'arribada al centre, abans del contacte amb els infants.
- Abans i després d'entrar en contacte amb els aliments, dels àpats dels infants i dels propis.
- Abans i després d'acompanyar un infant al WC.
- Abans i després d'anar al WC.
- Abans i després de mocar un infant (amb mocadors d'un sol ús).
- Com a mínim una vegada cada 2 hores.

L'ajuntament garantirà l'existència de diversos punts de rentat de mans, amb disponibilitat de sabó amb dosificador i tovalloles d'un sol ús.

En punts estratègics es col·locaran dispensadors de solució hidroalcohòlica per a ús del personal de l'escola proporcionats pel DEGC.

- **Mascaretes:** Considerant els diferents grups d'edat, les recomanacions serien les següents:
 - Educació infantil (3-6 anys): No indicada en general. A partir de 5 anys i si hi ha dificultat per fer complir les mesures de distanciament caldria indicar-la.



- Educació primària (6-12 anys): Indicada. Quan es compleixin mesures òptimes de distanciament i ventilació d'espais, se'n podrà prescindir. És obligatòria a les entrades i sortides del centre. L'han de dur de casa.
- Personal docent i no docent: Indicada i obligatòria. Cal seguir les normes per a la seva correcta col·locació i retirada. El Departament d'Educació dotarà les màscares necessàries.

- **Ventilació, neteja i desinfecció d'espais.**

Pautes de ventilació:

És necessari ventilar les instal·lacions interiors com a mínim abans de l'entrada i la sortida dels infants i 3 vegades al dia, almenys 10 minuts cada vegada. Totes les aules han de poder ser adequadament ventilades. Si pot ser es deixaran les finestres obertes.

Pautes generals de neteja i desinfecció:

La neteja i la posterior desinfecció d'espais es realitzarà amb una periodicitat diària. L'ajuntament propiciarà la presencialitat, durant la jornada lectiva, de personal de neteja per assegurar que els lavabos i zones de pas es desinfectin varies vegades al dia. La direcció del centre i l'ajuntament vetllaran pel seu compliment.

9. PROTOCOL D'ACTUACIÓ EN CAS DE DETECCIÓ D'APARICIÓ DE SIMPTOMATOLOGIA

Davant la presència de símptomes, se seguiran les indicacions sanitàries vigents.

En cas d'aparició de ***símptomes en un alumne o alumna*** en la seva presència al centre:

1. Aïllar l'alumne o alumna en un espai específic. (Sala de mestres)
2. Avisar pares, mares o tutors.
3. Informar a la família que han d'evitar contactes i consultar al centre d'atenció primària o pediatria.
4. Informar al CAP de referència, per tal que activi els protocols previstos.
5. Procedir a la desinfecció i a la neteja dels espais del centre.

En cas d'aparició de ***símptomes en un treballador o treballadora***:

1. No assistir al centre.
2. Posar-se en contacte amb el seu metge de capçalera.

En cas de ***treballadors i treballadores del Departament d'Educació***:

1. Informar de la presència de simptomatologia tan aviat com sigui possible a la direcció del centre.
2. Emplenar la declaració responsable relativa a la vulnerabilitat, casos estrets i simptomatologia COVID-19 per tal d'informar que té símptomes, que està en observació o que ha estat diagnosticat com a cas positiu i per poder fer el seu seguiment per part del personal sanitari de la unitat de PRL així com el dels seus possibles contactes.



10. CALENDARI D'APLICACIÓ DEL PLA

L'aplicació a l'IE Pallerola:

22 de maig Declaració	. S'envia a tots els membres del claustre la declaració per saber si són personal vulnerable (de risc)
27 de maig Claustre	. Convocatòria de claustre per informar de la possible obertura en fase 2
27 de maig mail famílies	. S'informa a les famílies del centre de l'obertura quan passem a fase 2. . Es comuniquen els diferents protocols a les famílies d'educació infantil i sisé de primària. Grups que poden venir presencials al centre.
2 de juny	. Es recullen les dades dels alumnes que voluntàriament volen venir al centre.
4 de juny	. S'envia el Pla d'obertura al claustre .Convocatòria Consell escolar i comunicació del Pla.
5 de juny Adequació dels espais.	. Mestres de P4 , 6è i Eq. directiu . Desinfecció per part del servei de neteja.
8 de juny Obertura	. Si es passa a fase 2 s'obrirà el centre de 9 a 13h per aquells alumnes d'infantil i 6è que ho han comunicat el centre mitjançant correu electrònic i amb la declaració responsable degudament signada. (fins el dia 2 de juny).
19 de juny Fi de curs	S'acaba el curs telemàtic.
22,23,25,26 de juny Ed. Infantil i Primària recollida informes i material amb cita prèvia.	. Entrega de material i informes amb cita prèvia amb el tutor/a.
29 i 30 de juny 1rESO recollida informes i material amb cita prèvia.	. Entrega de material i informes amb cita prèvia amb el tutor/a.



Resolució de la Directora de IE Pallerola del Pla de reobertura del centre quan passem a fase 2.

Com a directora de l'IE Pallerola de Sant Celoni, i en aplicació de les competències que estableix l'article 132 de la Llei orgànica 2/2006, de 3 de maig, d'Educació, modificada per la Llei orgànica 8/2013 de 9 de desembre, per a la millora de la qualitat educativa d'acord amb la Resolució de 20 de juny de 2019 per la qual s'aproven els documents per a l'organització i gestió dels centres per al curs 2019-20 i d'acord amb el parer del Consell Escolar, segons consta a l'acta de la sessió del 4 de juny de 2020.

RESOLC:

1. Aprovar el Pla de específic de reobertura curs 2019-20.
2. Comunicar aquest resolució al Consell Escolar del centre i donar-la a conèixer a tota la comunitat educativa. Així mateix, aquest pla estarà a disposició de l'Administració Educativa.

Sant Celoni, 4 de juny de 2020