

# PROJECTE DE DIRECCIÓ

2023-2027



Marta Garriga Capellas  
ESCOLA MIQUEL MARTÍ I POL

# ÍNDEX

<b>1. INTRODUCCIÓ .....</b>	<b>1</b>
<b>2. DIAGNOSI ACTUALITZADA DEL CENTRE .....</b>	<b>3</b>
<b>2.1. Presentació del centre i de l'entorn .....</b>	<b>3</b>
<b>2.2. Anàlisi dels diferents àmbits del centre .....</b>	<b>5</b>
<b>2.2.1. Àmbit pedagògic .....</b>	<b>5</b>
2.2.1.1. Els valors del centre.....	5
2.2.1.2. Projectes de centre.....	5
2.2.1.3. Anàlisi dels resultats educatius .....	7
2.2.1.4. Atenció educativa a l'alumnat en el marc d'un sistema inclusiu .....	10
<b>2.2.2. Àmbit de recursos .....</b>	<b>11</b>
2.2.2.1. Recursos humans.....	11
2.2.2.2. Recursos econòmics .....	12
<b>2.2.3. Àmbit organitzatiu i de gestió .....</b>	<b>12</b>
2.2.3.1. Funcionament i estructura organitzativa de centre .....	12
2.2.3.2. Gestió de la comunicació.....	13
2.2.3.3. Fons documental del centre.....	15
<b>2.4. Elements de qualitat i necessitats de millora del centre .....</b>	<b>18</b>
<b>2.5. Conclusions de la diagnosi .....</b>	<b>19</b>
<b>3. OBJECTIUS DEL PROJECTE DE DIRECCIÓ.....</b>	<b>20</b>
<b>3.1. Àmbits d'intervenció i objectius a assolir .....</b>	<b>20</b>
<b>4. DESPLEGAMENT DELS OBJECTIUS .....</b>	<b>21</b>
<b>5. CONCRECIONS ORGANITZATIVES .....</b>	<b>28</b>
<b>5.1. Lideratge distribuït, en equip i participatiu .....</b>	<b>28</b>
<b>6. MECANISMES PER AL RETIMENT DE COMPTES .....</b>	<b>30</b>
<b>7. BIBLIOGRAFIA .....</b>	<b>31</b>

# 1.INTRODUCCIÓ

Al mes de maig de 2022 vaig rebre la trucada de l'inspector de la nostra zona on se'm plantejava una possible direcció per una escola de Sabadell. Aquesta trucada seria, sens dubte, una trucada que em canviaria completament la meva trajectòria professional així com em faria sortir de la meva zona de confort. Era una proposta arriscada però alhora temptadora: liderar una escola podent aportar el meu granet de sorra i la meva visió.

Després d'uns dies de molts dubtes i incerteses, vaig acceptar el nou repte: ser directora de l'escola Miquel Martí i Pol.

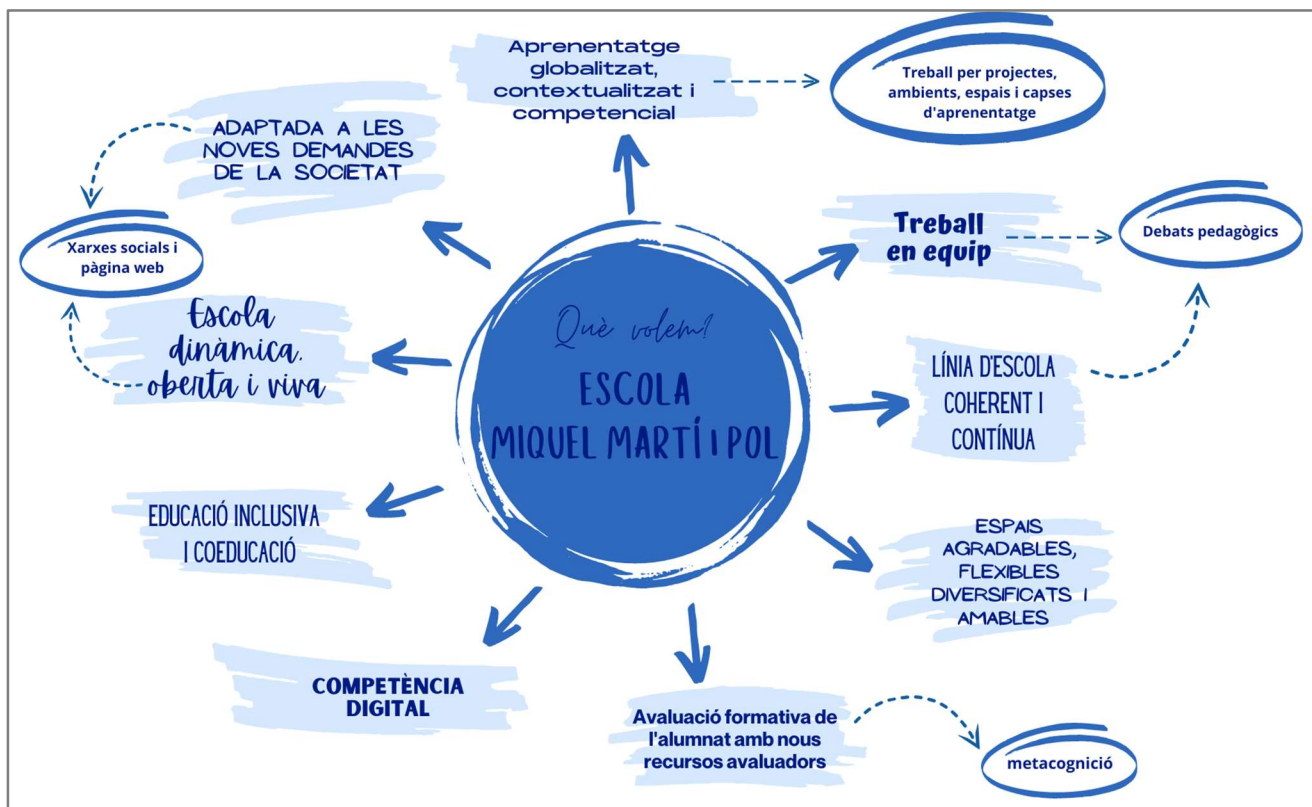
Feia 15 anys havia estat treballant al centre, de fet, va ser on vaig fer la meva primera substitució a l'escola pública i va ser on em van fer l'avaluació d'interina per a poder anar a les oposicions.

Després de tancar una etapa de 15 anys a l'escola Pilarín Bayés amb un gran bagatge i aprenentatge com a docent així com coordinadora pedagògica de cicle entre d'altres, el juliol de 2022 vaig entomar el nou càrrec a l'escola Miquel Martí i Pol amb moltes ganes i il·lusió però també amb molt de respecte.

El projecte que teniu a les mans pretén ser un projecte de continuïtat oferint oportunitats de millora i incidint en tots aquells aspectes més pedagògics i metodològics per tal de crear una **línia d'escola** coherent i contínua.

A més, pretén ser un projecte obert i viu, que fomenti el **treball en equip**, on hi hagi un espai pel diàleg i el **debat amb l'equip docent**. Que atengui la diversitat donant rellevància a l'**educació inclusiva i la perspectiva de gènere** que permeti una mirada coeducativa amb l'objectiu de promoure relacions sanes i saludables. Que promogui les activitats vivencials partint dels interessos de l'alumnat així com un **aprenentatge globalitzat i contextualitzat** a partir del treball per projectes, el treball d'ambients a Educació Infantil, els espais d'aprenentatge a Cicle Inicial i Mitjà i les capses d'aprenentatge a Cicle Superior. Que es dugui a terme una **avaluació formativa** real introduint noves eines i recursos competencials i que posin a l'alumne al centre de l'aprenentatge i de la pròpia metacognició. Que vetlli per aconseguir una escola amb **espais agradables, flexibles, diversificats i amables**, amb elements naturals i neutres. Que fomenti també la **competència digital** actualitzant-nos a les noves demandes de la societat en l'ús de plataformes i noves aplicacions i que busqui la implicació de tota la comunitat educativa per a fer del centre una **escola dinàmica, oberta i viva**.

Alguns dels canvis que proposo són llargs i necessiten de temps per veure canvis significatius, sobretot pel que fa als aspectes més metodològics i d'evolució de resultats. Al llarg del meu mandat, treballarem conjuntament amb l'equip docent per tal de consensuar propòsits i construir l'escola que volem. Serà molt necessari un lideratge distribuït on tots els membres avancem amb la mateixa mirada i es promogui la participació i comunicació amb tot l'equip.



La direcció durant aquest període 2023/2027 es portarà a terme amb l'equip directiu format per:

- Anna Vázquez Navarro, com a cap d'estudis
- Laia Queralt Cobos, com a secretària

Aquest projecte ha estat elaborat en base a la normativa vigent del Decret 175/2022, de 27 de setembre, d'ordenació dels ensenyaments de l'educació bàsica, del Decret 155/2010, de 2 de novembre, de la direcció dels centres educatius públics i del personal directiu professional docent, del Decret 102/2010, de 3 d'agost, d'autonomia de centres educatius, del Decret 39/2014, de 25 de març, pel qual es regulen els procediments per definir el perfil i la provisió dels llocs de treball docents així com del Decret 150/2017 de 17 d'octubre, pel qual s'estableix l'atenció educativa a l'alumnat en el marc d'un sistema educatiu inclusiu.

## 2. DIAGNOSI ACTUALITZADA DEL CENTRE

Donada l'excepcionalitat del meu mandat així com la desconeixença de les peculiaritats del centre, he realitzat una diagnosi molt acurada i completa per tal de fer-me una visió general de l'escola i de tots els àmbits que la componen (pedagògic, recursos, organització i gestió).

### 2.1. PRESENTACIÓ DEL CENTRE I DE L'ENTORN

L'escola Miquel Martí i Pol és un centre públic d'Educació Infantil i Primària de dues línies a excepció d'un curs que en té tres. Està situada al barri de El Centre de la ciutat de Sabadell, tot i així, es troba un xic allunyada del centre històric, comercial i cultural. La zona és confrontant amb el barri de Gràcia al costat.

Es tracta d'una zona que antigament estava formada per indústries tèxtils i que, de mica en mica, s'ha transformat en barri residencial. Les fàbriques han estat enderrocades i s'han construït noves vivendes adreçades a famílies amb un poder adquisitiu mitjà / mitjà-alt, la majoria amb un nivell sociocultural mitjà.

L'escola es troba en una zona prop d'equipaments i serveis socials, comerços, assistència mèdica, cinemes, biblioteca, museus, l'escola municipal d'art Escola Illa... entre d'altres.

El centre va obrir les seves portes el setembre de l'any 2003 fruit de la fusió de dues escoles d'una línia; el CEIP Carme Simó i el CEIP Sant Gregori, ubicades al Centre històric de Sabadell. Durant el procés de fusió es va treballar amb l'objectiu d'unificar criteris, recollint les experiències de cada centre de cara a consensuar un Projecte Educatiu coherent.

Al llarg de tots aquests cursos, el centre ha viscut tres equips directius diferents. El primer, encapçalat per la Maite Martí (del 2003 al 2006) un segon, dirigit per la Dolors Armengol (del 2006 al 2016) i l'últim, encapçalat per la Mònica Marín (del 2016 al 2022).

Durant els últims mandats, s'ha anat configurant l'escola. Primerament, a nivell organitzatiu i de funcionament i durant aquests últims cursos, a nivell metodològic i pedagògic.

En els darrers anys hi ha hagut un increment substancial del nombre d'alumnes, la ràtio per classe s'ha anat incrementant fruit de la matrícula viva i de la creixent demanda de preinscripció a les escoles públiques del centre; actualment la mitjana és de 26-27 alumnes per aula. Com a

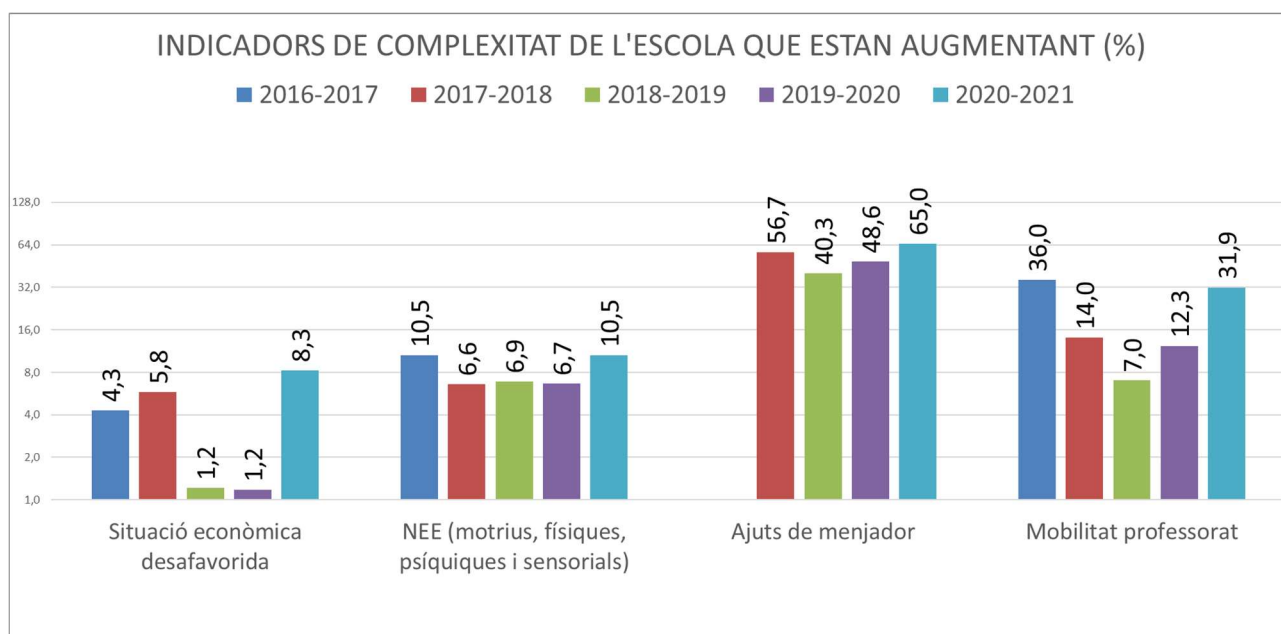
conseqüència de l'alta demanda de places que rep el centre el curs 2016-2017 el Departament d'Ensenyament va obrir una tercera línia d'EI 3 a l'escola.

Les característiques generals del tipus de famílies que l'escola Miquel Martí i Pol rep són:

- La major part de les famílies viuen al barri del Centre i Centre-Gràcia. La llengua familiar és en general el català i/o el castellà; fent que la majoria s'identifiquin com a bilingües. Hi ha algunes famílies que a casa parlen l'anglès, el francès, l'àrab, l'urdú entre d'altres. La diversitat de famílies és una font de riquesa per a l'escola.
- La majoria d'alumnat que es matricula ha assistit a l'Escola Bressol.

En termes generals, l'alumnat viu en un ambient ric en experiències diverses, fan activitats extraescolars esportives, musicals, idiomes i en general estan força acostumades a viure entre una gran quantitat i diversitat d'estímuls.

Si fem un anàlisi de l'**informe d'indicadors de centre de Primària V18-I1** de la Inspecció Educativa en que estem qualificats com a tipologia B, podem destacar que en la majoria d'**indicadors de context** estem situats per sota la mitjana de Catalunya. Tot i així, cal remarcar que alguns dels indicadors de complexitat estan incrementant tal i com es pot observar en el següent gràfic:



Si ens fixem amb els tres primers indicadors, queda palès que en tots ells hi ha una tendència a l'alça i això ens fa pensar en un augment de la complexitat social i econòmica del centre.

## 2.2. ANÀLISI DELS DIFERENTS ÀMBITS DEL CENTRE

### 2.2.1. ÀMBIT PEDAGÒGIC

#### 2.2.1.1. ELS VALORS DEL CENTRE

Com a institució, l'escola pretén potenciar uns pilars vertebradors i uns valors compartits que siguin la base de la tasca docent, que es manifestin en tots els àmbits del centre i en tota la comunitat educativa.



Aquest valors es mostren en un sol en el qual cada raig simbolitza un valor o una idea.

Aquests són la CONFIANÇA, la COMUNICACIÓ, la PARTINENÇA i CONVIVÈNCIA, l'EQUITAT, la INCLUSIÓ, la COEDUCACIÓ i COHESIÓ SOCIAL, l'EXPRESSIÓ i la MULTIPLICITAT DE LLENGÜATGES, l'escola de PRESENT, VIVA i ACTIVA, l'EDUCACIÓ PAUSADA, l'escola que FORMA PERSONES, l'APRENDRE A APRENDRE i la importància del PROCÉS D'APRENTATGE.

#### 2.2.1.2. PROJECTES DE CENTRE

Actualment, el centre treballa a partir de diferents metodologies i projectes que cal mantenir i seguir potenciant, doncs són elements de qualitat del centre:

<b>PROJECTE LINGÜÍSTIC</b>	S'introdueix l'anglès des de <b>EI 4</b> i el francès com a segona llengua estrangera a <b>3r</b> .
<b>PROJECTES D'AULA</b>	L'escola dedica sessions setmanals a treballar per projectes, potenciant l'esperit crític, el raonament científic i el treball cooperatiu. El punt de partida és una <b>pregunta investigable</b> . Els projectes sorgeixen de cada aula a partir dels interessos de l'alumnat. Es crea una xarxa de coneixements a partir de l'aprenentatge globalitzat i contextualitzat.
<b>AMBIENTS</b>	Es duen a terme a Educació Infantil. Es creen diferents espais amb diversitat de materials, perquè l'infant pugui experimentar, manipular, descobrir i evolucionar amb tot allò que se li ofereix. Es realitza durant dues tardes a la setmana i els infants circulen lliurement per les diferents propostes.
<b>ESPAIS D'APRENTATGE</b>	Es duen a terme a Cicle Inicial i Mitjà. Els espais d'aprenentatge pretenen ser moments de relació i comunicació on a partir de diferents propostes, els infants poden crear, actuar, observar, experimentar, construir, inventar,

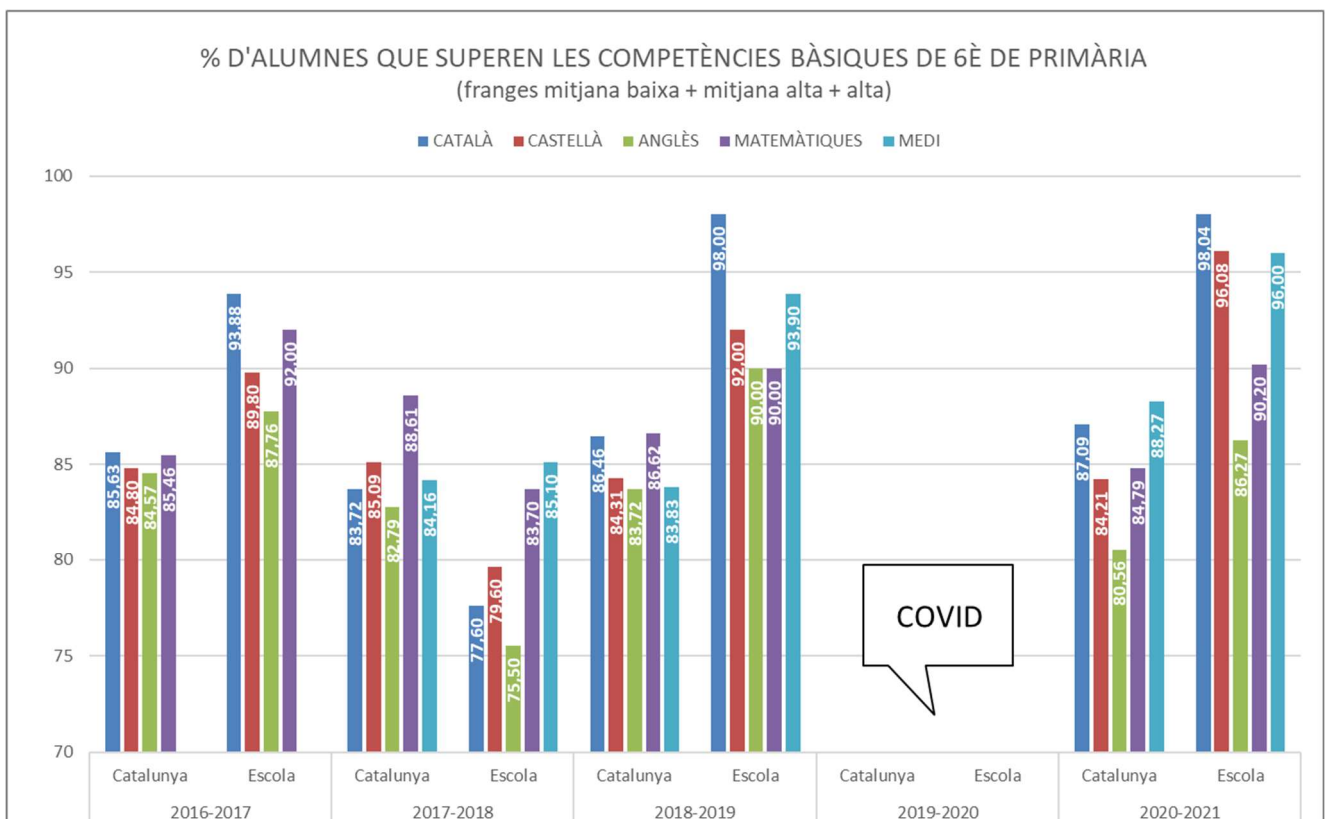
	<p>imaginar, compartir, relacionar-se, emocionar-se, aprendre i interactuar amb els altres. En els espais és l'alumnat qui construeix els aprenentatges i el mestre se situa com a facilitador/a o acompanyant.</p> <p>A CI es realitzen dues sessions setmanals. I a mitjans d'aquest curs, CM s'iniciarà fent una sessió a la setmana.</p>
<b>"LA DANSA A L'ESCOLA"</b>	<p>S'aposta per una educació integral del cos des de tots els seus àmbits i es potencia el llenguatge corporal. La dansa aprofundeix en competències bàsiques de l'Educació Física i l'Educació artística.</p>
<b>"EL FLABIOL A L'ESCOLA"</b>	<p>A l'àrea de música es treballa, ja des de EI 3, la cançó, l'educació de l'oïda, l'audició, el llenguatge musical, la rítmica... i de manera progressiva es van ampliant i consolidant aquests continguts al llarg de tota la primària. A partir de 4t curs s'inicia el projecte "El Flabiol a l'escola". El punt de partida d'aquest projecte pedagògic és la utilització del flabiol i el tamborí com a instruments de treball a través dels quals assolir, d'una manera vivencial, els continguts de l'àrea.</p>
<b>MATEMÀTIQUES MANIPULATIVES i CONTEXTUALITZADES</b>	<p>BARRINEM: aprenentatge de les matemàtiques, a través de la manipulació i el treball cooperatiu a Educació Infantil.</p> <p>INNOVAMAT: desenvolupem el pensament matemàtic, partint de situacions contextualitzades i properes per a l'alumnat de 1r a 5<sup>e</sup> (el curs 23-24 s'iniciarà a 6<sup>e</sup>).</p>
<b>BIBLIOTEQUES D'AULA</b>	<p>Per incentivar el gust per la lectura i <b>Pla lector</b> per aquell alumnat que necessita un suport extra.</p>
<b>ÚS DE LES TECNOLOGIES</b>	<p>Com a eina d'aprenentatge incidint en la competència digital. Pantalles digitals a les aules, ús de cromebooks i tauletes, correu electrònic individual a partir de cicle mitjà i ús del drive i del classroom a partir de 3r.</p>
<b>BARREJA D'ALUMNAT</b>	<p>Al finalitzat EI 4, 2n i 4t es promou la barreja de grups per tal de fomentar i millorar les relacions personals, la cohesió social i l'equilibri dels grups basat sempre en criteris pedagògics.</p> <p>Els grups d'EI 3 no quedaran fixats fins a finals d'octubre.</p>
<b>PADRINS I PADRINES LECTORS/ES</b>	<p>Per tal de potenciar i acompanyar el gust per la lectura, l'alumnat a partir d'EI 5 i fins a 2n tenen un padri o padrina lector/a i de 4t a 6è passen de ser fillols/es a ser padrins/es.</p>
<b>CONVIVÈNCIA ENTRE ALUMNAT <i>Acollida i acompanyament</i></b>	<p>Es fomenta la <b>convivència entre l'alumnat de diferents edats i classes</b>; s'evidencia a les hores de pati, a les festes d'escola i sortides. Es potencien activitats amb alumnat d'altres classes: ambients a infantil, barreja d'alumnes de les dues classes per fer les especialitats de dansa, música i educació física, festes, padrins lectors, joc conjunt de les dues classes que feien dansa i EF al gimnàs els dies de pluja...</p> <p>També es propicia l'<b>acollida progressiva de l'alumnat d'EI3</b> i del <b>ritual de benvinguda</b> a la festa de final de curs, relleu que fa l'alumnat de sisè als infants que entraran a l'escola al setembre.</p>
<b>MIRADA SISTÈMICA i EDUCACIÓ EMOCIONAL</b>	<p>Una mirada que permet donar importància a: el BENESTAR de l'alumnat i de tots els membres de la comunitat educativa, el COR tenint en compte les emocions i l'acolliment amorós, la INCLUSIVITAT (sentir que tots i totes tenim un lloc a l'escola), la IDENTITAT i les ARRELS (qui som i d'on venim) així com l'ACOMPANYAMENT i el CONEIXEMENT.</p>



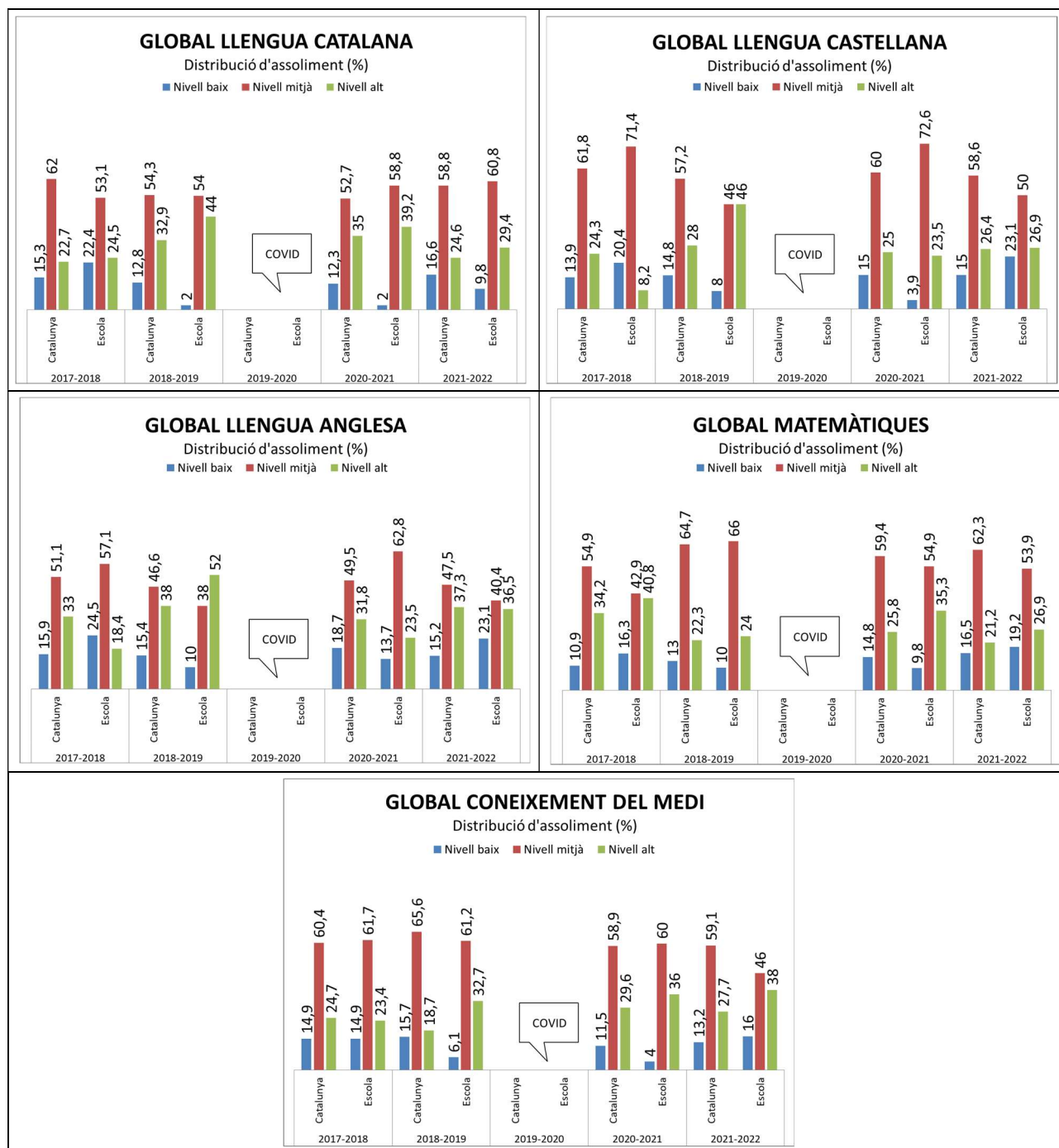
	Per altra banda, es propicien les <b>tutories individualitzades amb l'alumnat</b> per a fer un acompanyament directe i personalitzat en tots els àmbits.
<b>INTEL·LIGÈNCIES MÚLTIPLES</b>	Es vetlla per a fer un treball d'aula per descobrir les potencialitats de l'alumnat, quin estil d'aprenentatge tenen i fer-los conscients. Les intel·ligències múltiples són diferents vies d'accés a la informació, <b>per tant des de l'escola es plantegen activitats que requereixen els diferents tipus d'intel·ligències oferint</b> diversitat de canals tant per accedir a la informació com per a mostrar allò que han après (escrivint, dibuixant, fent una explicació oral, representant-ho en volum, fent un esquema...).
<b>SOSTENIBILITAT</b>	Es consciencia a l'alumnat i a les famílies a tenir cura del medi ambient. Per poder ser més sostenibles es demana a l'alumnat l'ús de carmanyola i cantimplora.

### 2.2.1.3. ANÀLISI DELS RESULTATS EDUCATIUS

L'escola disposa de diferents proves; les externes elaborades pel Consell Superior d'Avaluació (les CCBB) i les internes elaborades i temporitzades pel propi equip docent, que pretenen proporcionar un visió més objectiva dels processos d'aprenentatge de les competències lingüístiques i de la competència matemàtica en diferents edats de la nostra etapa escolar. Si tenim en compte els resultats de les **competències bàsiques** en els darrers anys, observem que, majoritàriament, l'escola se situa per sobre de la mitjana de Catalunya en totes les àrees excepte el curs 2017-2018 on hi havia un gran nombre d'alumnat amb dificultats d'aprenentatge. Si ens fixem en el següent gràfic, l'índex de superació està entre un 80% i 98%.

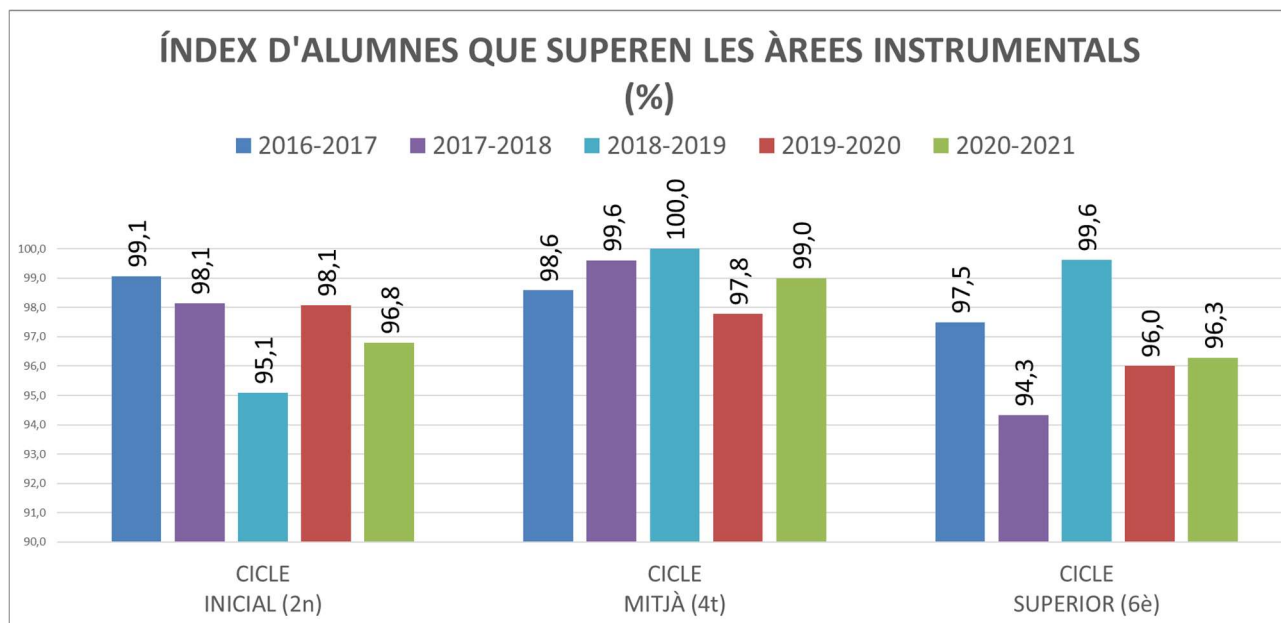


Si continuem analitzant les CCBB i ens fixem ara, concretament, en la global de cada àrea, podem observar una evolució irregular sobretot en les àrees de llengua castellana, llengua anglesa i matemàtiques, doncs hi ha hagut una petita davallada en el darrer curs.

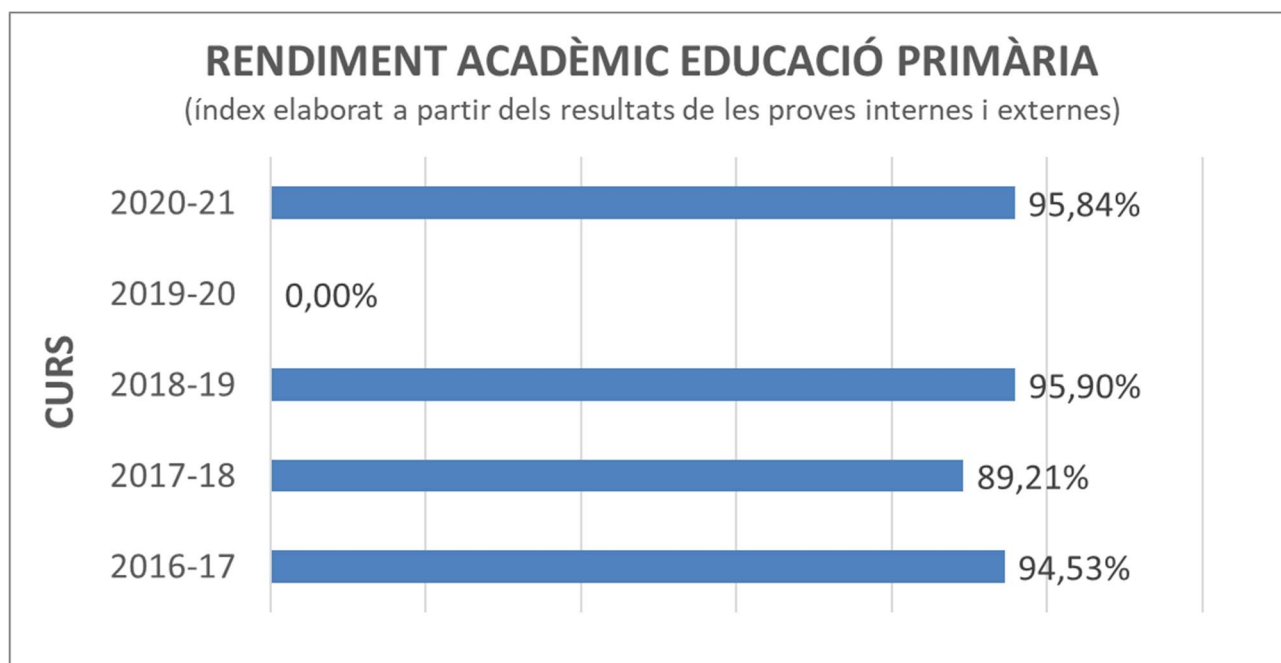


Fent un anàlisi molt simple, podríem determinar que l'escola se situa a la mitjana de Catalunya però que ens cal treballar per a reduir la franja de nivell baix i avançar cap a nivell mig, sobretot en les àrees de llengua castellana, llengua anglesa i matemàtiques.

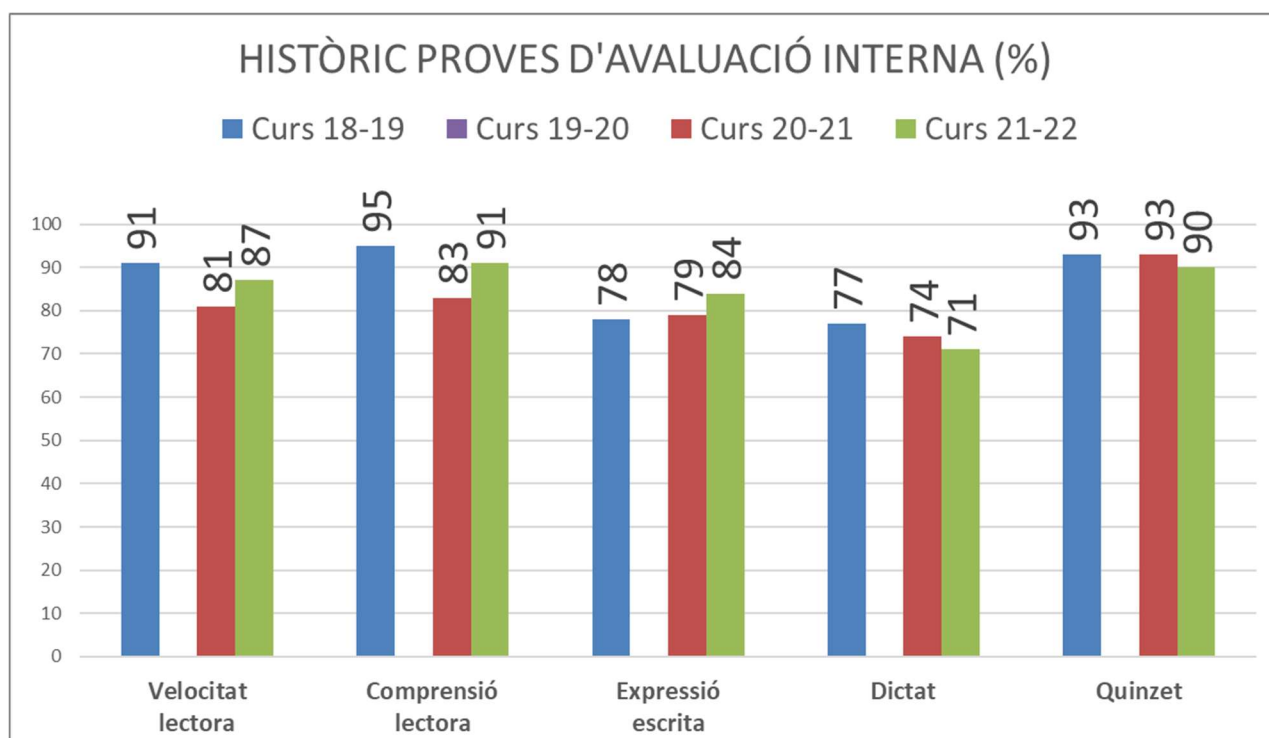
Si parlem ara de l'índex d'alumnat que superen les àrees instrumentals, segons el Sistema d'Indicadors de Centre, el centre mostra un elevat percentatge d'alumnat que supera les àrees instrumentals i estem situats per sobre la mitjana de Catalunya.



Per altra banda, si tenim en compte el **rendiment acadèmic de l'Educació Primària elaborat a partir de les proves internes i externes**, observem que hi ha una evolució força favorable quant a resultats i que es manté el rendiment al llarg dels cursos.



Si analitzem ara les **proves internes del centre**, s'observa, en general, una estabilitat en el grau de superació de les proves tot i que l'expressió escrita i el dictat (ortografia) són els aspectes on hi ha major oportunitat de millora i que caldrà posar-hi més èmfasis.



Com escola, fa uns cursos que s'ha detectat la necessitat de revisar com s'acompanya el procés lectoescriptor de l'alumnat des de les primeres etapes. El curs 2021-2022 es van organitzar intercycles d'infantil i inicial per revisar què i com es treballa a l'escola. L'equip de l'ICE (Institut de Ciències de l'Educació) va fer una diagnosi del centre per veure quin és el punt de partida de l'escola i com poder encarar l'aprenentatge de la llengua d'una forma més contextualitzada i pràctica aprofitant el treball globalitzat dels projectes d'aula. Durant aquest 1r trimestre del curs 2022-2023, l'equip de mestres ha estat realitzant una formació amb l'ICE per orientar-nos i acompanyar-nos en aquest procés. És aquí, on haurem d'incidir en els propers cursos.

#### 2.2.1.4. ATENCIÓ EDUCATIVA A L'ALUMNAT EN EL MARC D'UN SISTEMA INCLUSIU

L'escola en el seu ideari pedagògic es defineix com una escola inclusiva i coeducadora, entre d'altres aspectes rellevants. El professorat ha de potenciar les activitats d'inclusió i les de coeducació com un dels eixos vertebradors del dia a dia. És un aprenentatge globalitzat que no es pot separar de la vida, per tant es treballa de manera continuada, com d'altres aspectes transversals del PEC del centre.

Per atendre la diversitat, es prioritza la codocència i s'atén tan en gran grup com en desdoblaments o petits grups. L'atenció a la diversitat es porta a terme tant dins com fora les aules, segons les necessitats de l'alumnat i del grup.

Aquest curs, el Departament d'Educació ens ha dotat d'una mitja jornada d'una mestra d'Atenció a la Diversitat que assumeix la funció de l'aula d'acollida.

L'escola, estableix els següents mecanismes d'atenció a l'alumnat:

- **Mesures i suports universals.** Organitzades per a tot l'alumnat i que ens permeten flexibilitzar els possibles contextos d'aprenentatge. S'apliquen mesures com: desdoblaments, el treball en petit grup dins i fora de l'aula, l'ajuda entre iguals, la docència compartida (vist com a mestra tutora i mestra de suport a l'aula), el treball cooperatiu i l'avaluació individualitzada continuada, coavaluació així com les tutories individualitzades amb els tutors/es.
- **Mesures i suports addicionals.** Que ens permeten ajustar l'acció pedagògica quan el procés d'aprenentatge de l'alumne/a i el seu desenvolupament personal requereixen la intervenció de suports addicionals per tal que evolucionin el màxim de les seves possibilitats. Algunes de les mesures que posem en pràctica són: l'atenció individualitzada, el suport del/a mestre/a d'atenció a la diversitat i/o la creació de materials específics com el Pla Lector, Llibreta d'escriptura o adaptacions de tasques d'aula.
- **Mesures i suports intensius.** Aquest tipus d'intervencions extraordinàries estan dirigides a aquell alumnat amb necessitat educatives especials que necessita una resposta educativa molt més transversal, de freqüència regular i sense límit temporal. Algunes d'aquestes mesures que s'apliquen són: el suport del/a vetllador/a en determinades estones, la intervenció específica de l'especialista d'atenció a la diversitat, materials específics dissenyats per ajudar a donar respostes a les necessitats específiques de l'alumne/a (exemples: el treball amb pictogrames, els horaris visuals, les graelles d'autoavaluació de conducta...) així com els Plans Individualitzats Curriculars o metodològics.

La **comissió d'atenció educativa inclusiva (CAEI)** es reuneix setmanalment per tractar els casos que preocupen a l'equip i, l'assessorament de la psicopedagoga del servei educatiu ens ajuda a ajustar l'estratègia que pot necessitar cada infant.

## 2.2.2. ÀMBIT DE RECURSOS

### 2.2.2.1. RECURSOS HUMANS

Actualment hi ha 468 alumnes matriculats. El centre està conformat per dues línies distribuïdes en sis classes d'educació infantil i tretze aules de primària (els grups de 4t estan triplicats). El curs 2018-2019 van augmentar la plantilla amb un/a docent més, sent 28'5 mestres. I des d'aquest curs 2022-2023, a 29 mestres, amb la mitja jornada de la mestra de l'aula d'acollida.

Per altra banda, el centre compta amb una AFA molt implicada. Organitza les activitats extraescolars, el servei de menjador i acollida, i altres activitats com "La nit boja", a final de curs.

Aproximadament el 90% de les famílies són sòcies de l'AFA, contribuint amb una reduïda quota. Aquest fet permet ser un punt fort per l'escola ja que, és un gran motor per la seva col·laboració tant a nivell econòmic com d'organització.

L'escola compta també amb una secretària contractada per l'AFA que és la responsable de dur a terme tota la gestió de rebuts de les quotes de l'escola i AFA, directora dels casals d'estiu i ajuda amb la coordinació de menjador i activitats extraescolars.

#### 2.2.2.2. RECURSOS ECONÒMICS

Com a centre públic, cada curs, s'aprova per Consell Escolar, la liquidació de l'exercici econòmic de l'any anterior i el pressupost de l'any present. Les nostres fonts d'ingressos són el propi Departament, l'Ajuntament de Sabadell i les famílies de l'alumnat. El centre disposa d'una economia sanejada que ens permet invertir amb els projectes educatius que es van desenvolupant.

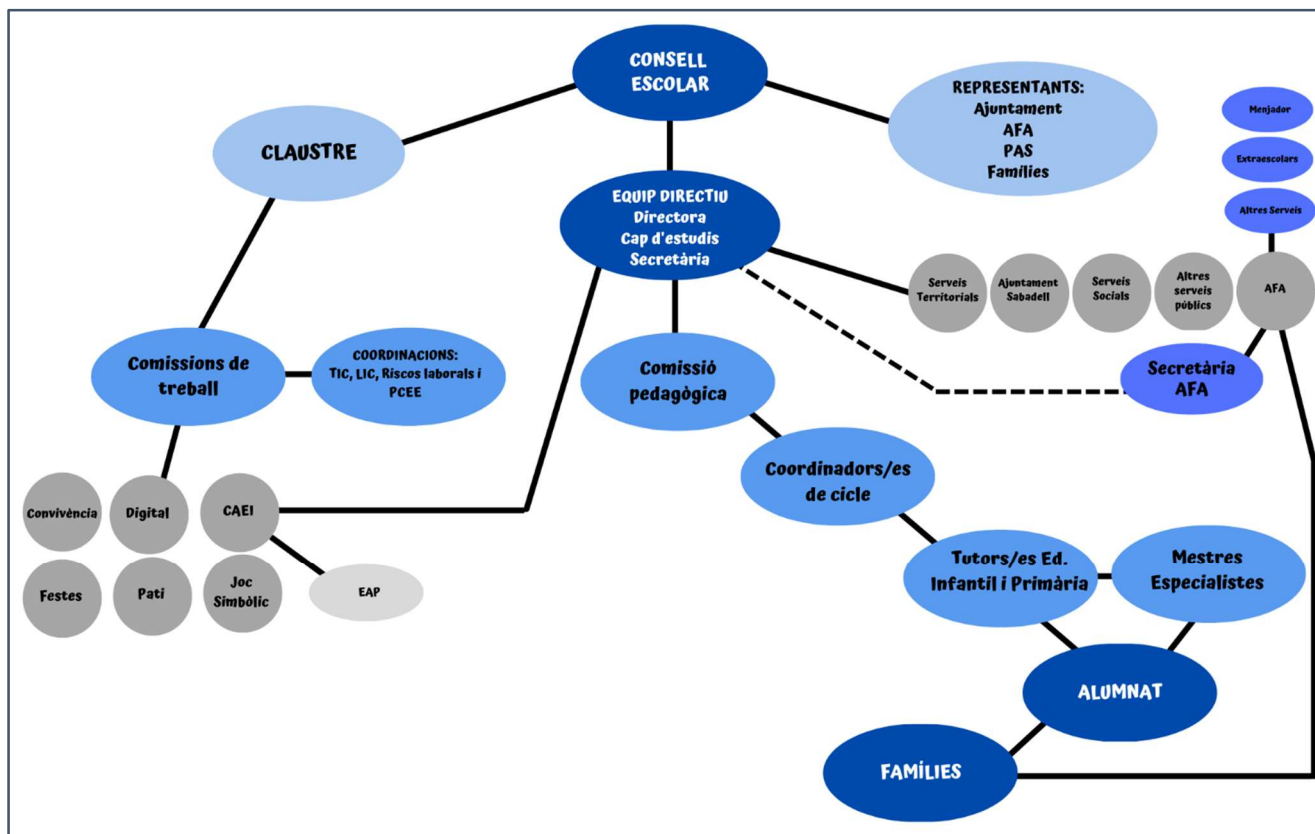
### 2.2.3. ÀMBIT ORGANITZATIU I DE GESTIÓ

#### 2.2.3.1. FUNCIONAMENT I ESTRUCTURA ORGANITZATIVA DE CENTRE

Els òrgans de participació del centre són aquells establerts en el Decret 102/2010. Així, es disposa del Consell Escolar (CE) i del Claustre de mestres com a òrgans col·legiats de participació de la comunitat escolar, i els càrrecs de directora, cap d'estudis i secretària com a òrgans unipersonals de direcció formant l'Equip Directiu. Els òrgans unipersonals de coordinació estan formats per les quatre coordinadores de cicle (Educació Infantil -EI, Cicle Inicial -CI, Cicle Mitjà -CM i Cicle Superior -CS) que, juntament amb la cap d'estudis i la directora, formen la Comissió Pedagògica (CP) del centre.

La Comissió Pedagògica i les reunions de cicle, en les quals en aquestes últimes hi participen tutors/es i especialistes, configuren tota la xarxa de treball organitzatiu i pedagògic del centre complementades per les reunions de nivell o especialistes. El centre també disposa d'altres òrgans unipersonals de coordinació (Tecnologia de la Informació i Comunicació-TIC, Llengua Interculturalitat i Cohesió Social-LIC i Riscos Laborals) a més del coordinador de Pla Català de l'Esport a l'Escola (PCEE). Finalment, també s'organitzen les comissions de treball: trobem la de festes, la de convivència, la digital, presidida per la coordinadora TIC i la comissió d'atenció educativa inclusiva (CAEI) presidida per la cap d'estudis i la directora respectivament. Aquest curs, puntualment, s'ha format la comissió de pati, per tal d'organitzar i millorar les propostes de joc que oferim a l'alumnat a les estones d'esbarjo així com la comissió de joc simbòlic per poder adequar i habilitar l'espai amb propostes educatives adequades i seguint la línia d'escola.

També cal esmentar la gestió de coordinació que realitza l'Equip Directiu amb altres agents educatius, com poden ser els Serveis Territorials del Vallès Occidental i la seva Inspecció Educativa, l'Ajuntament de Sabadell així com els respectius Serveis Socials, l'AFA amb la seva secretària i les seves comissions de treball i amb altres serveis públics.



### 2.2.3.2. GESTIÓ DE LA COMUNICACIÓ

La **comunicació interna** del centre és via correu electrònic. Es convoquen els claustres, sessions d'avaluació i altres reunions a través d'un correu electrònic nominal. Si és un tema que requereix més immediatesa via WhatsApp a través del grup d'escola. També disposem d'una xarxa informàtica compartida i d'una Intranet (drive) on hi ha tota la documentació del centre amb els permisos adients a cada secció. Aquesta eina és molt útil ja que ens permet treballar amb documents del centre en qualsevol moment (casa o escola).

La **comunicació amb les famílies** es fa a través del correu electrònic, exceptuant les autoritzacions que es recullen en paper. A principi de curs es fa una reunió per a totes les famílies per donar la benvinguda, conèixer l'equip de mestres, el funcionament... Al final de cada trimestre es donen els informes i es fa una entrevista durant el 2n trimestre, després de rebre el 1r informe.

Per altra banda, també es fa una entrevista a finals de curs. Al final de cicle (2n, 4t i 6è) és obligatòria per a totes les famílies i a 1r, 3r i 5è és optativa.



Cada tutoria té un correu electrònic amb domini @mmpol.net destinat a la comunicació amb les famílies i l'alumnat.

El centre disposa d'una **pàgina web** (que és un blog), aquesta està pensada per ser un lloc on les famílies poden trobar tota la informació que necessiten: PEC, NOFC, autoritzacions, horaris... i alhora també hi troben fotografies, vídeos i les explicacions de les activitats i/o sortides que es van fent a cada curs. Cal destacar que, aquesta pàgina web té poques visualitzacions i, estèticament, no crida molt l'atenció. Així doncs, esdevé un dels **aspectes a millorar** ja que aquesta no plasma la realitat de l'escola en tota la seva essència.

Com escola, ens plantejem un canvi quant a comunicació exterior i millorar la visibilitat de l'escola.

Per tant, el **Pla de comunicació** esdevé un punt important com a millora del centre.

Actualment, s'està realitzant una formació interna de centre amb l'objectiu de millorar **l'estratègia digital docent**. Les línies d'actuació d'aquesta formació pretenen garantir que docents, alumnat i centre assoleixin la competència digital i, conseqüentment, reverteixi en la comunicació interna i externa de centre.

Els objectius de l'EDC (Estratègia Digital de Centre) van encaminats a:

- Consolidar la comissió digital per tal de facilitar el desenvolupament de l'estratègia i la cultura digital del centre.
- Crear un espai en línia on tothom pugui compartir amb la resta del professorat els recursos digitals per tal de tenir-los organitzats i a l'abast de tothom.
- Detectar les necessitats del claustre en quant a formació digital i oferir aquesta formació per tal de millorar l'ús de les tecnologies.
- Desplegar la competència digital de l'alumnat per millorar els aprenentatges.
- Oferir als mestres material per a treballar aspectes de robòtica i programació.
- Dissenyar la pàgina web del centre i les xarxes socials que s'utilitzaran a l'escola per millorar la comunicació.
- Millorar l'acolliment del professorat, alumnat i famílies per tal de garantir una bona integració i funcionament del centre.
- Fomentar l'ús d'eines digitals per a l'avaluació, autoavaluació i coavaluació entre l'alumnat de Cicle Superior per tal de millorar la competència digital de l'alumnat.
- Ensenyar a l'alumnat a documentar i endreçar el seu aprenentatge en entorns virtuals (drive, portafolis digitals...) per tal de millorar la competència digital de l'alumnat.



### 2.2.3.3. FONS DOCUMENTAL DEL CENTRE

A continuació, s'exposa una taula resum dels documents on s'especifica la descripció i les propostes de millora i allò que caldria revisar i/o està pendent d'elaborar.

DOCUMENTACIÓ	ESTAT DEL DOCUMENT	DESCRIPCIÓ I ESTAT ACTUAL	OBSERVACIONS I PROPOSTES DE MILLORA
<p><b>PEC</b> (última revisió març 2022)</p>	<p>Actualitzat recentment</p>	<ul style="list-style-type: none"> <li>• És la definició institucional del centre amb els trets d'identitat i la seva vinculació a les activitats més significatives del centre: l'educació fonamental, la coeducació, els valors democràtics, la convivència i la inclusió, l'atenció a la diversitat, l'equitat i l'excel·lència, el tractament de les llengües...</li> <li>• Es recullen les arrels, la història del centre i el context, els pilars de l'escola, la visió i els valors, els fonaments pedagògics i els objectius del centre, l'organització pedagògica i projectes singulars, la convivència, inclusió i atenció a la diversitat així com el treball en xarxa, la definició de llocs de la plantilla docent amb perfils professionals singulars i l'organigrama del centre.</li> </ul>	<p>Donat que és un document recentment actualitzat, és un document molt complet i que reflecteix clarament les línies metodològiques i pedagògiques de l'escola.</p>
<p><b>NOFC</b></p>	<p>Document que s'ha d'acabar de completar i d'elaborar en format "oficial"</p>	<ul style="list-style-type: none"> <li>• Les normes d'organització i funcionament del centre (NOFC) han d'aplegar el conjunt d'acords i decisions d'organització i de funcionament que es prenen per fer possible, en el dia a dia, el treball educatiu i de gestió que permet assolir els objectius proposats en el PEC i en la programació anual.</li> <li>• Al centre, tenen l'anomenat "<b>Libret verd</b>". És un document viu que es revisa i s'actualitza, anualment, i que vincula i/o determina a la resta de documents de centre. Aquest document recull qüestions organitzatives i pedagògiques en format dinA5 i que s'entrega a tots els i les docents del centre. Per altra banda, cada inici de curs, el centre envia a les famílies les normes de funcionament per aquell curs escolar.</li> <li>• El centre té altres documents apart que fan referència a les NOFC: <ul style="list-style-type: none"> <li>- Dossier per a les famílies "Normes de funcionament curs escolar"</li> <li>- NOFC Consell Escolar</li> <li>- NOFC Normes de convivència</li> <li>- NOFC Serveis de menjador i extraescolars</li> <li>- Carta de compromís</li> </ul> </li> </ul>	<p>Mancaria elaborar el document en format oficial tenint en compte els següents apartats:</p> <ol style="list-style-type: none"> <li>1. Estructura organitzativa de govern i de funcionament de centre</li> <li>2. Organització pedagògica del centre (del professorat i de l'alumnat)</li> <li>3. Funcionament del centre (horaris de centre, recursos materials, esbarjo, absències, serveis escolars, gestió econòmica, acadèmica i administrativa)</li> <li>4. La convivència en el centre</li> <li>5. Col·laboració i participació dels sectors de la comunitat escolar</li> </ol>

<p><b>Projecte de Convivència</b></p>	<p>En procés d'elaboració</p>	<ul style="list-style-type: none"> <li>● El Projecte de Convivència reflecteix les accions que els centres educatius desenvolupen per capacitar tot l'alumnat i la resta de la comunitat escolar per a la convivència i la gestió positiva dels conflictes.</li> <li>● Documents que té el centre: <ul style="list-style-type: none"> <li>-A les NOFC, hi ha un apartat que fa referència a les normes bàsiques de convivència i gestió de conflictes.</li> <li>-Fitxa de compromís restauratiu</li> <li>-Protocol entorn a les faltes de respecte</li> </ul> </li> </ul> <p>El curs passat es va iniciar en l'elaboració del Pla desenvolupant tres temes a través de l'aplicació del Departament: coeducació, resolució de conflictes i educació emocional.</p>	<ul style="list-style-type: none"> <li>● Seguir en l'elaboració d'aquest projecte amb el grup impulsor (comissió de convivència).</li> <li>● Elaborar el PdC incloent els continguts següents: <ul style="list-style-type: none"> <li>-Preàmbul i marc normatiu</li> <li>-Principis bàsics de la convivència al centre</li> <li>-Diagnosi de la situació de convivència en el centre per detectar punts forts i febles i establir les necessitats reals</li> <li>-Objectius generals del PdC</li> <li>-Indicadors d'avaluació que permetin conèixer el grau d'assoliment dels objectius específics</li> <li>-Actuacions educatives i preventives</li> <li>-Concreció de protocols de prevenció, detecció i intervenció enfront situacions de conflictes</li> </ul> </li> </ul>
<p><b>Projecte Lingüístic de Centre</b> (última revisió maig 2018)</p>	<p>Document correcte però caldria actualitzar i millorar alguns aspectes</p>	<ul style="list-style-type: none"> <li>● Aquest document recull els següents apartats: Marc normatiu, introducció, estudi del context sociolingüístic, objectius que es persegueixen, dimensions, continguts i criteris d'avaluació, tractament de les llengües a l'escola, aspectes metodològics de l'aprenentatge de la llengua, aspectes organitzatius del PLC, usos lingüístics al centre, atenció a la diversitat, acollida de l'alumnat nouvingut i ensenyament oficial de la llengua vehicular, criteris d'avaluació, programes plurilingües i projecció del centre.</li> </ul>	<ul style="list-style-type: none"> <li>● Manquen els següents aspectes: <ul style="list-style-type: none"> <li>-Afigir un apartat on es s'informi que tan el material com les activitats seran no sexistes i potenciaran la igualtat i els valors per treballar i potenciar la igualtat de gènere.</li> <li>-Revisar l'apartat de "Metodologia AICLE" i actualitzar-lo a la realitat actual del centre.</li> <li>-Revisar l'apartat de "Suport Escolar Personalitzat" i actualitzar-lo a la realitat actual.</li> <li>-Afigir l'apartat d'Aula d'Acollida (que ens han dotat d'aquest curs 2022-2023) i actualitzar l'apartat d'acollida d'alumnat nouvingut.</li> </ul> </li> </ul>
<p><b>Pla d'Atenció a la Diversitat</b> (última revisió juny 2018)</p>	<p>Document correcte i molt complert però caldria actualitzar algunes dades</p>	<ul style="list-style-type: none"> <li>● Aquest document recull els següents apartats: Components de la CAD, objectius, finalitats, funcions i actuacions del PAD, l'alumnat NESE, mesures i recursos d'atenció a la diversitat, criteris i procediments per a la detecció i valoració de les necessitats educatives, criteris d'organització i coordinació amb els diferents àmbits interns i externs del centre.</li> </ul>	<ul style="list-style-type: none"> <li>-Actualitzar i completar l'apartat del Suport Escolar Personalitzat (SEP) així com el d'agrupaments flexibles.</li> </ul>
<p><b>Pla d'Acollida</b> (última revisió juny 2019)</p>	<p>Document correcte però es poden actualitzar, afegir i millorar alguns aspectes.</p>	<ul style="list-style-type: none"> <li>● Document on es recull el conjunt d'actuacions que el centre posa en marxa per tal de facilitar l'adaptació de l'alumnat i dels mestres que s'incorporen de nou a l'escola.</li> <li>● Aquest document recull els següents apartats: Objectius del pla, procés de matriculació, acollida de l'alumnat d'El 3 i acollida de l'alumnat nouvingut (avaluació inicial i actuacions).</li> </ul>	<ul style="list-style-type: none"> <li>● Revisar i actualitzar el document d'acollida de mestres nous i afegir-lo al document oficial.</li> <li>● Del Pla, manquen els següents apartats: <ul style="list-style-type: none"> <li>--Acollida d'alumnat en pràctiques com a escola formadora.</li> <li>-Actuacions per al personal no docent (consergeria, vetlladors/es, administració i menjador escolar).</li> </ul> </li> </ul>

	Actualment, s'estan fent alguns canvis.	En un document a part, hi ha l'acollida de mestres nous la qual l'última revisió es fa realitzar al novembre de 2011.	
<b>Pla TAC</b>	Cal actualitzar un cop feta la FIC (EDC)	<ul style="list-style-type: none"> <li>No hi ha pròpiament un Pla però si que hi ha: <ul style="list-style-type: none"> <li>-Pla estratègic elaborat per a la coordinadora TIC al desembre de 2018 on es recull el marc normatiu, l'estratègia digital amb objectius, activitats i temporització, indicadors i mecanismes de seguiment i d'avaluació.</li> <li>-S'està elaborant l'estratègia digital de centre recollida en un sites. En aquest es troba la diagnosi del centre, els objectius, la planificació d'activitats. Per altra banda, també es recull la normativa de l'escola referent a la digitalització, plans d'acollida digital i vies de comunicació.</li> </ul> </li> </ul>	<ul style="list-style-type: none"> <li>Aquest curs 2022-23 hem iniciat el document metodològic sobre els aspectes digitals de l'escola quant a seqüenciació segons el nivell de l'alumnat. Cal seguir amb l'elaboració d'aquest.</li> <li>Continuar amb l'elaboració de l'EDC.</li> </ul>
<b>Pla d'Acció Tutorial</b>	No existeix	<ul style="list-style-type: none"> <li>És el document on es recullen totes les intervencions que els/les tutors/es i el professorat del centre hauran de realitzar respecte de la tutoria. Es recull la planificació de l'acció tutorial a partir dels objectius, els sabers, la seqüenciació de les activitats i l'avaluació.</li> </ul>	<ul style="list-style-type: none"> <li>Ara per ara no és un document urgent però caldria elaborarlo.</li> <li>Estructura del PAT: <ul style="list-style-type: none"> <li>-Principis generals de l'acció tutorial</li> <li>-Normativa</li> <li>-Contextualització del centre</li> <li>-Objectius generals i específics</li> <li>-Continguts</li> <li>-Planificació general d'actuacions</li> <li>-Coordinació i seguiment de les actuacions</li> <li>-Distribució de funcions en relació al PAT</li> <li>-Programació de les activitats i recursos</li> <li>-Valoració anual del PAT</li> </ul> </li> </ul>
<b>Pla de comunicació</b>	No existeix	<p>Hi ha documents on s'expliquen les vies de comunicació de l'escola, però no de manera concreta en un Pla de comunicació.</p> <p>Al reglament normatiu de les NOFC, al "llibret verd", hi ha un apartat on es parla sobre la comunicació família-escola i dels canals de comunicació amb les nostres famílies.</p>	<ul style="list-style-type: none"> <li>Caldria elaborar el document aprofitant la FIC digital per tal que tota la comunitat educativa tingui clara de quines maneres l'escola es projecta al món.</li> <li>L'estructura del document tindria els apartats següents: <ul style="list-style-type: none"> <li>-Objectius del Pla</li> <li>-Diagnosi del centre</li> <li>-Canals de comunicació i finalitat</li> <li>-Receptors</li> <li>-Actuacions previstes i temporització</li> <li>-Avaluació i seguiment</li> </ul> </li> </ul>

## 2.4. ELEMENTS DE QUALITAT I NECESSITATS DE MILLORA DEL CENTRE

L'anàlisi de tots els àmbits (pedagògic, recursos, organització i gestió) m'ha permès extreure conclusions per poder detectar els **punts forts i febles** del centre. Aquests em permetran fer una **bona planificació estratègica**.

ELEMENTS DE QUALITAT	NECESSITATS DE MILLORA
<ul style="list-style-type: none"> <li>✓ Projectes d'aula</li> <li>✓ Ambients i espais d'aprenentatge a Educació Infantil i Cicle Inicial</li> <li>✓ Projecte lingüístic (francès com a 2a llengua estrangera a partir de 3r)</li> <li>✓ Educació integral del cos: la dansa</li> <li>✓ Projecte de música: El flabiol a l'escola</li> <li>✓ Barrinem a Educació Infantil i Innovamat a Educació Primària</li> <li>✓ Acollida, acompanyament i convivència: procés de coneixença a EI-3, rituals de benvinguda i de comiat, activitats entre l'alumnat de diferents cursos, apadrinament lector...</li> <li>✓ Mirada sistèmica i educació emocional</li> <li>✓ Implicació de les famílies i de l'AFA</li> <li>✓ Resultats acadèmics satisfactoris</li> <li>✓ PEC ben definit</li> <li>✓ Tutories individualitzades amb l'alumnat d'Educació Primària</li> <li>✓ Codocència: dos mestres a l'aula en franges de matemàtiques i llengua</li> </ul>	<ul style="list-style-type: none"> <li>✓ Obertura de l'escola a les famílies: només hi ha la festa de final de curs amb totes les famílies</li> <li>✓ Manca del Pla de comunicació (web de l'escola i xarxes socials)</li> <li>✓ Manca de temps per debats pedagògics amb el claustre</li> <li>✓ Manca línia d'escola quant a metodologies de treball de llengües</li> <li>✓ Com donem continuïtat als aspectes pedagògics que ja funcionen amb el claustre i amb els/les mestres que es van incorporant</li> <li>✓ Expressió escrita i ortografia baixa</li> <li>✓ Informes i avaluació competencials</li> <li>✓ Manca d'experiències amb altres escoles: compartir i intercanviar recursos, idees...</li> <li>✓ Pati amb pocs recursos i espais verds</li> <li>✓ Espais poc amables visualment</li> <li>✓ Pèrdua del català a les aules</li> </ul>

## 2.5. CONCLUSIONS DE LA DIAGNOSI

Partint de la diagnosi del centre i de l'entorn, de la DAFO, del Projecte Educatiu de Centre, de la PGA i la memòria del centre així com de les necessitats d'escola recollides per part del claustre; els **objectius del present projecte aniran enfocats a:**

- Fomentar que l'alumne esdevingui el **motor** del seu propi aprenentatge a partir del treball per projectes, els ambients, els espais i les capses d'aprenentatge.
- Potenciar al màxim una **metodologia contextualitzada**, significativa i competencial en les franges de treball sistemàtic.
- Renovar els espais de l'escola per garantir un **ambient agradable**, diversificat, flexible i amable dins les aules fomentant la mirada cap a elements naturals i neutres.
- Desenvolupar eines i nous recursos per portar a terme una **avaluació formativa** real (Decret d'Avaluació Ordre ENS/164/2016) del propi alumnat i dels docents.
- Fomentar l'atenció a la **diversitat** al centre tenint en compte el Decret d'Inclusió 150/2017.
- Garantir la màxima utilització de recursos TAC de què disposa el centre i continuar millorant la **competència digital** de l'alumnat i del professorat.
- Fomentar la participació del professorat en **formacions** de centre que ofereixin coneixements i recursos en l'adquisició de metodologies innovadores i projectes de centre.
- Elaborar, actualitzar i/o corregir la **documentació** pedagògica i metodològica del centre.
- Fomentar el fet de ser una **escola oberta** a les famílies i al barri.

### 3.OBJECTIUS DEL PROJECTE DE DIRECCIÓ

L'anàlisi de les dades m'ha ajudat a tenir una visió del centre en la seva globalitat i extreure les conclusions que m'han servit per plantejar els objectius i les estratègies a desenvolupar durant els quatre anys del meu projecte de direcció.

El primer objectiu referent a la millora dels resultats educatius ens permet molt marge de treball així com la transformació de l'educació i de les nostres aules al segle XXI.

La millora de la cohesió social és el segon objectiu que ens permet fomentar una acció educativa que potenciï la igualtat d'oportunitats entre els infants.

El tercer i darrer objectiu és el que els fa referència a la millora de l'organització i funcionament de centre mitjançant l'actualització de documents.

#### 3.1. ÀMBITS D'INTERVENCIÓ I OBJECTIUS A ASSOLIR

<b>Àmbit pedagògic i acadèmic</b>	<b>OBJECTIU: Millorar els resultats educatius</b>
	<b>Estratègies:</b> <ul style="list-style-type: none"><li>· Consolidació de la línia metodològica i pedagògica que impulsi l'aprenentatge competencial de l'alumnat.</li><li>· Canvi metodològic a les aules d'Educació Infantil que beneficiï l'aprenentatge vivencial i manipulatiu dels infants i que, alhora, garanteixi uns espais agradables i flexibles.</li></ul>
<b>Àmbit de la convivència</b>	<b>OBJECTIU: Millorar la cohesió social</b>
	<b>Estratègies:</b> <ul style="list-style-type: none"><li>· Sensibilització de la comunitat educativa sobre la importància d'una acció educativa que fomenti l'educació emocional, en valors i sexual dels infants.</li><li>· Transformació del pati de l'escola per enriquir i diversificar les possibilitats educatives.</li></ul>
<b>Àmbit organitzatiu i de funcionament</b>	<b>OBJECTIU: Millorar l'organització i el funcionament del centre</b>
	<b>Estratègies:</b> <ul style="list-style-type: none"><li>· Actualització dels documents institucionals i millora organitzativa del centre.</li><li>· Participació de les famílies en activitats formatives i/o festives juntament amb l'alumnat.</li></ul>

## 4. DESPLEGAMENT DELS OBJECTIUS

<b>ÀMBIT PEDAGÒGIC I ACADÈMIC: Millorar els resultats educatius</b>						
<b>ESTRATÈGIA 1</b>						
<b>Consolidació de la línia metodològica i pedagògica que impulsi l'aprenentatge competencial de l'alumnat.</b>						
<b>OBJECTIUS OPERATIUS</b>	<b>ACTUACIONS</b>	<b>RESPONSABLES</b>	<b>TEMPORITZACIÓ</b>			
			<b>1r</b>	<b>2n</b>	<b>3r</b>	<b>4t</b>
1.1. Implementar els espais d'aprenentatge a CI.	Creació d'un model de document únic amb objectius, competències, sabers, materials... per a elaborar el document metodològic d'espais d'aprenentatge.	Directora i Cap d'estudis	x			
	Experiències en altres escoles.		x			
	Revisió del document metodològic dels espais d'aprenentatge a CI.	Coordinadora de CI	x			
	Consolidació dels espais d'aprenentatge a CI.	Coordinadora de CI			x	x
1.2. Implementar les capses d'aprenentatge a CM i CS.	Treball de reflexió, documentació i coneixement sobre les capses d'aprenentatge.	Cap d'estudis	x	x		
	Experiències en altres escoles.	Coordinadores de CM i CS		x	x	
	Elaboració del document metodològic de les capses d'aprenentatge a CM i CS.			x	x	x
1.3. Implementar l'aprenentatge de la llengua de forma contextualitzada i competencial.	Implementació de les capses d'aprenentatge a CM i CS.					
	Revisió del document metodològic sobre l'aprenentatge de la llengua a l'escola.	Cap d'estudis	x			
	Disseny i implementació d'activitats de llengua competencials i contextualitzades a l'aula per millorar l'expressió escrita de l'alumnat.	Coordinadores de cicle	x	x	x	x
1.4. Implementar metodologies d'avaluació competencials i formativa.	Consolidació de la implementació d'activitats de llengua competencials i contextualitzades a l'aula.	Coordinadores de cicle				x
	Treball de reflexió amb el claustre sobre com avaluem i com hauria de ser una avaluació formativa real.	Cap d'estudis	x			
	Revisió i actualització dels informes trimestrals per a les famílies.		x	x		
	Implementació d'activitats on es porti a terme l'avaluació competencial i formativa de l'alumnat (bases d'orientació, rúbriques, portafolis...)	Coordinadores de cicle		x	x	x
Posada en pràctica de diferents tipus d'avaluació: autoavaluació, coavaluació...			x	x	x	

INDICADORS DE PROGRÉS	Situació Inicial	1r	2n	3r	4t	MECANISMES DE RECOLLIDA D'INFORMACIÓ
% de l'elaboració de la programació dels espais d'aprenentatge a CI i CM.	CI: Existeix CM: No existeix	-	75%	100%	-	<ul style="list-style-type: none"> <li>· Programacions dels espais i capsos d'aprenentatge.</li> <li>· Document metodològic sobre l'aprenentatge de la llengua.</li> <li>· Recull d'activitats de llengua fetes per nivell.</li> <li>· Actes de les reunions de claustre sobre l'avaluació formativa.</li> <li>· Informes d'avaluació trimestrals.</li> <li>· Recull d'activitats amb avaluació competencial fetes a les aules (per cicle).</li> <li>· Informe d'indicadors de centre de Primària V18-I1 de la Inspecció Educativa per recollir el rendiment acadèmic.</li> <li>· Proves d'avaluació interna de llengua.</li> </ul>
% de l'elaboració de la programació de les capsos d'aprenentatge a CS.	CS: No existeix	-	-	75%	100%	
Nombre de claustres pedagògics per abordar l'aprenentatge de la llengua competencial i contextualitzada.	Formació de l'ICE	2 claustres	-	-	-	
% de l'elaboració del document metodològic sobre l'aprenentatge de la llengua.	80% elaborat	100% elaborat	-	-	-	
Actualització de les programacions de llengua a cada curs.	Existeixen però cal actualitzar	-	25%	50%	75%	
Nombre d'activitats de llengua fetes dins l'aula referent.	Cal concretar a cada cicle	1 al trimestre	2 al trimestre	3 al trimestre	3 al trimestre	
Millora dels resultats de competència lingüística en les proves internes d'expressió escrita.	84% exp.escrita	≤84%	≤84%	≤85%	≤85%	
Nombre de claustres pedagògics per abordar l'avaluació competencial i formativa.	-	4 claustres	-	-	-	
% de l'actualització dels informes d'avaluació.	-	75%	100%	-	-	
Nombre d'activitats fetes amb avaluació competencial a les aules.	No està registrat	-	1 al trimestre	2 al trimestre	3 al trimestre	
Millora del rendiment acadèmic de l'alumnat (SIC).	95%	95%	95'5%	95'5%	96%	



## ÀMBIT PEDAGÒGIC I ACADÈMIC: Millorar els resultats educatius

### ESTRATÈGIA 2

Canvi metodològic a les aules d'Educació Infantil que beneficiï l'aprenentatge vivencial i manipulatiu dels infants i que, alhora, garanteixi uns espais agradables i flexibles.

OBJECTIUS OPERATIUS	ACTUACIONS	RESPONSABLES	TEMPORITZACIÓ			
			1r	2n	3r	4t
2.1. Establir la metodologia de treball a les aules d'infantil.	Treball de reflexió i coneixement que parteixi d'una metodologia basada en l'aprenentatge vivencial i manipulatiu dels infants, en un entorn estimulant, flexible i agradable. ----- Elaboració del document metodològic sobre l'aprenentatge a l'etapa d'EI.	Cap d'estudis	x	x	x	
2.2. Proporcionar a l'equip docent formació i recursos per a dur a terme el canvi metodològic.	Assessorament amb professionals experts. ----- Experiències en altres escoles.	Cap d'estudis	x			
2.2. Adequar les aules d'Educació Infantil amb mobiliari flexible i amb elements naturals i neutres.	Reflexió sobre la tipologia de mobiliari i materials.	Cap d'estudis	x	x		
	Compra de material i mobiliari seguint la línia dels acords presos.	Coordinadora d'EI		x	x	x

INDICADORS DE PROGRÉS	Situació Inicial	1r	2n	3r	4t	MECANISMES DE RECOLLIDA D'INFORMACIÓ
Nombre de sessions realitzades amb l'assessorament.	-	-	4 cicles	-	-	· Document metodològic. · Llistat de materials i mobiliari.
Adequació de les aules d'Educació Infantil.	-	66% de les aules d'Infantil				

## ÀMBIT DE LA CONVIVÈNCIA: Millorar la cohesió social

### ESTRATÈGIA 3

Sensibilització de la comunitat educativa sobre la importància d'una acció educativa que fomenti l'educació emocional, en valors i sexual dels infants.

OBJECTIUS OPERATIUS	ACTUACIONS	RESPONSABLES	TEMPORITZACIÓ			
			1r	2n	3r	4t
3.1. Continuar elaborant la programació de l'educació emocional, en valors i sexual des d'una mirada coeducativa per a tenir un marc comú d'actuació.	Elaboració de la programació sobre educació emocional, en valors i sexual adequada a cada nivell.	Responsable de la comissió de convivència	x	x	x	x
	Difusió a la pàgina web de l'escola d'orientacions, recursos i bones pràctiques sobre la coeducació i l'educació sexual.	Directora				x
	Utilització dels espais de tutoria per fomentar l'esperit crític de l'alumnat per establir diàlegs sobre el respecte a la diferència i l'equitat, així com reflexionar sobre la identitat de gènere i l'expressió de gènere.	Coordinadors/es de cicle	x	x	x	x
3.2. Sensibilitzar i orientar les famílies en la mirada coeducativa de l'escola.	Programació, conjuntament amb l'AFA, de la formació per a famílies per tal de compartir experiències i donar continuïtat i coherència a la tasca coeducadora.	Directora i AFA				x

INDICADORS DE PROGRÉS	Situació Inicial	1r	2n	3r	4t	MECANISMES DE RECOLLIDA D'INFORMACIÓ
Nombre d'activitats i actuacions realitzades amb l'alumnat i proposades a la programació sobre educació emocional, en valors i sexual des d'una mirada coeducativa.	Maletes pedagògiques	2 per trimestre	3 per trimestre	4 per trimestre	4 per trimestre	<ul style="list-style-type: none"> <li>Llistat d'activitats i actuacions realitzades per cicles en l'àmbit de la coeducació, l'educació emocional i sexual.</li> <li>Xerrades-tallers per a les famílies.</li> </ul>
Percentatge d'assistència de les famílies a les xerrades-tallers realitzats.	-	-	-	-	40% de les famílies	

## ÀMBIT DE LA CONVIVÈNCIA: Millorar la cohesió social

### ESTRATÈGIA 4

Transformació del pati de l'escola per enriquir i diversificar les possibilitats educatives.

OBJECTIUS OPERATIUS	ACTUACIONS	RESPONSABLES	TEMPORITZACIÓ			
			1r	2n	3r	4t
4.1. Continuar millorant, diversificant i enriquint les propostes del pati per tal d'afavorir les relacions de convivència entre l'alumnat i estimular la creativitat i el joc lliure.	<p>Creació d'un grup impulsor per dissenyar i dinamitzar les diferents propostes.</p> <p>Recull de propostes, pressupost i compra de material per dur a terme les noves propostes del pati.</p>	Responsable de la comissió de pati	x	x		
INDICADORS DE PROGRÉS	Situació Inicial	1r	2n	3r	4t	MECANISMES DE RECOLLIDA D'INFORMACIÓ
Nombre de sessions realitzades del grup impulsor.	-	4 sessions trimestrals	4 sessions trimestrals	-	-	<ul style="list-style-type: none"> <li>Actes de les reunions de la comissió de pati (grup impulsor).</li> <li>Actuacions realitzades al pati: nombre de propostes posades en marxa.</li> </ul>
Nombre d'actuacions realitzades al pati.	Propostes curs 22-23	50%	50%	-	-	

## ÀMBIT ORGANITZATIU I DE FUNCIONAMENT: Millorar l'organització i el funcionament del centre

### ESTRATÈGIA 5

Actualització dels documents institucionals i millora organitzativa del centre.

OBJECTIUS OPERATIUS	ACTUACIONS	RESPONSABLES	TEMPORITZACIÓ			
			1r	2n	3r	4t
4.1. Elaborar el Pla de Comunicació de Centre.	Reflexió en claustre sobre el Pla de Comunicació del Centre.	Directora	x	x		
	Planificació de claustres per al debat i presa de decisions.					
	Millora de la comunicació cap a l'exterior: nova pàgina web (nodes) i Instagram d'escola.					
	Aprovació i difusió del Pla de Comunicació.					
4.2. Actualitzar Projecte Lingüístic de Centre (PL).	Planificació de reunions amb la coordinadora LIC del centre.	Directora i coordinadora LIC	x	x	x	x
	ULAE – “Els usos lingüístics en l'àmbit educatiu”. Taller de sensibilització mitjançant un grup impulsor.					
	Revisió i actualització del PL.					
	Aprovació i difusió del PL.					
4.3. Actualitzar el Pla d'Atenció a la Diversitat (PAD)	Planificació de reunions amb la CAD.	Directora i mestres d'Atenció a la Diversitat			x	x
	Revisió i actualització del PAD.					
	Aprovació i difusió del PAD.					

INDICADORS DE PROGRÉS	Situació Inicial	1r	2n	3r	4t	MECANISMES DE RECOLLIDA D'INFORMACIÓ
Nombre de reunions destinades a elaborar el Pla de Comunicació.	No existeix	75%	100%	-	-	<ul style="list-style-type: none"> <li>Pla de comunicació</li> <li>Projecte Lingüístic actualitzat</li> <li>Pla d'Atenció a la Diversitat actualitzat</li> <li>Registre d'assistència de les sessions del taller ULAE.</li> </ul>
Creació d'una nova pàgina web (nodes) i Instagram.	Existeix un blog d'escola	75%	100%	-	-	
Nombre de sessions del taller de sensibilització ULAE	No existeix	5 sessions	-	-	-	
Nombre de reunions destinades a l'actualització del Projecte Lingüístic (PL).	PL aprovat 2018	-	25%	25%	50%	
Nombre de reunions destinades a l'actualització del Pla d'Atenció a la Diversitat (PAD).	PAD aprovat 2018	-	-	50%	50%	

## ÀMBIT ORGANITZATIU I DE FUNCIONAMENT: Millorar l'organització i el funcionament del centre

### ESTRATÈGIA 6

Participació de les famílies en activitats formatives i/o festives juntament amb l'alumnat.

OBJECTIUS OPERATIUS	ACTUACIONS	RESPONSABLES	TEMPORITZACIÓ			
			1r	2n	3r	4t
5.1. Dissenyar i organitzar xerrades i/o tallers pràctics (en horari escolar) amb l'alumnat i les seves famílies per a fer visible el treball a l'aula.	<p>Disseny d'activitats i tallers pràctics amb les famílies dins les aules dels seus fills i filles.</p> <p>Organització de xerrades per a la famílies entorn a temes educatius organitzades per l'AFA i la direcció de l'escola.</p>	Directora	x	x	x	x
5.2. Obrir les portes de l'escola en celebracions i festes.	Nova organització de les festes de l'escola per poder fer partícips a les famílies.	Directora	x	x	x	x

INDICADORS DE PROGRÉS	Situació Inicial	1r	2n	3r	4t	MECANISMES DE RECOLLIDA D'INFORMACIÓ
Nombre de xerrades per a les famílies.	-	1 per curs				
Nombre de festes obertes a les famílies.	Festa de final de curs	Concert de Nadal (1r trimestre) Carnestoltes (2n trimestre) Festa de final de curs (3r trimestre)				

## 5. CONCRECIÓNS ORGANITZATIVES

Guiats sempre per la normativa vigent, es mantindrà l'organització detallada en l'apartat 2.2.3.1 sobre el funcionament i l'estructura organitzativa del centre així com tot allò establert a les NOFC.

Amb tot, es pretenen les millores següents:

- Potenciar la **coordinació entre cicles** per realitzar un apropament pedagògic i metodològic per aprofitar i estructurar tots els projectes engegats en el centre.
- Fomentar **clauses pedagògics** per liderar, consensuar i unificar criteris que ens permetran una línia de centre clara i un projecte comú.
- Crear **grups impulsors** per dinamitzar i liderar els processos de canvi del centre.
- Racionalitzar els **recursos humans** per tal de poder atendre totes les necessitats de suport segons les necessitats específiques de cada aula (desdoblaments, grups homogenis i heterogenis...) així com donar prioritat a les reunions de coordinació dels mestres d'EE i de suport per tal de fomentar la coordinació entre els/les tutors/es.
- Potenciar el paper de la **CAEI com a motor de gestió** i seguiment de l'alumnat NESE.
- Oferir a tota la comunitat informació periòdica de les novetats que es produeixen al centre, així com establir **canals de comunicació** amb l'equip directiu per tal d'afavorir la participació de tots i totes.

### 5.1. LIDERATGE DISTRIBUÏT, EN EQUIP I PARTICIPATIU

Per tal d'afavorir el lideratge distribuït i la implicació i participació de la comunitat escolar en el centre i en l'assoliment dels objectius, l'estructura organitzativa tindrà una visió horitzontal que tingui el seu nucli en la direcció i el seu equip.

Hem de fomentar un **clima de participació** on tota la comunitat educativa tingui el seu espai. Tothom ha de sentir-se al centre, el seu projecte i treballar d'acord amb el seu perfil. Una cultura de centre on **tothom és necessari** i mobilitzi a les persones cap a un **objectiu comú**.

Buscar el **consens** de tothom i en cadascun dels àmbits després de deliberar, és l'única manera de prendre **bones decisions col·lectives**. Facilitarem, doncs, la creació de petits grups de treball amb responsabilitats i poder de decisió que hauran d'impulsar els diferents projectes de l'escola.

Per altra banda, també tindrà en compte aspectes més emocionals, d'**acompanyament i suport als/les docents** fent un seguiment al llarg del curs per part de la direcció.

Per a fer-ho, treballarem en equip i de forma col·laborativa amb:

- Els/les coordinadors/es de cicle
- Els/les coordinadors/es de les comissions de treball
- Les comissions de treball
- Els/les coordinadors/es de grups impulsors
- I l'AFA

Amb tot, es pretén ser un model distribuït que:

- Lideri la innovació per a millorar els resultats educatius i faci veure a l'equip la necessitat de canvi i d'evolució constant.
- Gestioni la riquesa de formacions docents fomentant la transversalitat i la globalitat de nous coneixements.
- Defineixi uns objectius i estratègies clares per a ser un exemple de canvi i donar seguretat a l'equip.

## 6.MECANISMES PER AL RETIMENT DE COMPTES

L'avaluació és un eix important en qualsevol projecte de direcció, i entenem que aquest treball no tindria sentit sense la valoració dels resultats al llarg dels quatre anys.

Seguint la línia engegada de la cultura de rendició de comptes del Departament d'Educació, es pretén avaluar el grau d'**assoliment dels objectius** esmentats a través dels **indicadors** detallats en aquest projecte i mostrar-los a la comunitat escolar per tal de realitzar les propostes pertinents de millora.

Al llarg del curs, l'Equip Directiu i la comissió pedagògica farà una valoració del grau d'execució dels objectius proposats a la PGA i també planificarem claustres pedagògics de posada en comú dels processos que es van portant a terme.

La Programació General Anual (PGA) serà avaluada en finalitzar el curs pel professorat, pels responsables de les activitats i per les comissions de treball. Aquesta avaluació passarà finalment pel Claustre i el Consell Escolar on s'explicaran les dades més rellevants i es proposaran les accions de millora globals pel curs següent.

D'aquesta manera, el treball en equip quedarà palès en tot el projecte, des de la seva execució fins a la seva avaluació, fent tothom partícip de l'èxit del projecte.

Les conclusions més rellevants i les propostes de millora seran recollides en la **Memòria Anual (MA)** de curs i serviran de base per a l'elaboració de la Programació General Anual pel curs següent. El seguiment de tot aquest procés el faran els membres de direcció.

Així doncs, la PGA i la MA seran aquells documents en els quals es concretaran i s'avaluaran anualment els objectius d'aquest Projecte de Direcció, a més d'altres aspectes que s'hi afegiran relatius a les activitats i funcionament de centre pel que fa a aspectes pedagògics, organitzatius i de gestió de recursos adients als diferents cursos escolars.

Si al llarg del procés es detecta alguna desviació del projecte, es faran les modificacions oportunes per tal de garantir l'assoliment dels objectius.



## 7. BIBLIOGRAFIA

### MARC LEGAL:

- Llei 12/2009, del 10 de juliol, d'Educació.
- Decret 102/2010, de 3 d'agost, d'autonomia dels centres educatius.
- Decret 155/2010, de 2 de novembre, de la direcció dels centres educatius públics i del personal directiu professional docent.
- Resolució EDU/4185/2022, de 21 de desembre, de convocatòria de concurs de mèrits per seleccionar el director/a de centres educatius.
- Decret 175/2022, de 27 de setembre, d'ordenació dels ensenyaments de l'educació bàsica.
- Ordre ENS/164/2016, de 14 de juny, per la qual es determinen el procediment i els documents i requisits formals del procés d'avaluació en l'educació primària.
- Decret 150/2017 de 17 d'octubre, pel qual s'estableix l'atenció educativa a l'alumnat en el marc d'un sistema educatiu inclusiu.

### ALTRES FONTS CONSULTADES:

- Els 7 principis de l'aprenentatge.
- Indicadors de centre (SIC) de l'any 2016 fins al 2021 . Inspecció Educativa.
- Resultats CCBB de l'any 2017 fins al 2022.
- Projecte de Direcció de l'escola MMP, de 2016 a 2020, de la Mònica Marin Duran.
- Actualització del Projecte de Direcció de l'escola MMP, de 2020 fins al 2024, de la Mònica Marin Duran.
- Projecte Educatiu de Centre (trets d'identitat, currículum, NOFC, Projecte Lingüístic, Documentació metodològica, PGA i MA) de l'escola Miquel Martí i Pol.
- Materials dels diferents mòduls del curs de formació "L'exercici de la funció directiva i el lideratge pedagògic".