



Projecte educatiu

Escola Miquel Martí i Pol

ESCOLA DE PRESENT AMB VISIÓ DE FUTUR

*“L'ara i l'aquí, partint de les nostres arrels,
amb un marc comú consensuat,
cap a un horitzó de millora”*





ÍNDEX

1- Normativa que regula el PEC

2- Les arrels i la nostra història

3. Definició institucional

3.1. Elements de context

3.2. La nostra identitat. Els pilars d'escola, la visió i els valors.

3.3. La visió i filosofia respecte l'educació i l'estil de lideratge del projecte.

4. Fonaments pedagògics

4.1. Els 7 principis de l'aprenentatge

4.2. Les intel·ligències múltiples

4.3. DUA: disseny universal de l'aprenentatge

4.4. Què entenem per una persona competent?

4.5. El rol de l'alumnat i el rol del professorat

5. Objectius del centre

6. Organització pedagògica

6.1 Projectes basats en preguntes investigables

6.2. Ambients d'aprenentatges a educació infantil

6.3. Espais d'aprenentatge a cicle inicial

6.4. Barrinem (matemàtica manipulativa)

6.5. Treball sistemàtic

6.6. Ús de la tecnologia com a eina d'aprenentatge.

6.7. Filosofia de l'escola en relació a les tasques per casa i proves d'avaluació.

7. Projectes singulars

7.1 Projecte de PLURILINGÜISME: català, castellà, anglès i francès

7.2 Projecte d'educació integral del cos: la importància del llenguatge del cos, de la dansa i de la música.

7.3. Projecte de padrins i padrines lectores.

7.4. Coeducació, equitat, convivència, atenció a la diversitat i inclusió.

9. Treball en xarxa

10. Definició de llocs de la plantilla docent amb perfils professionals singulars.

11. Organigrama

12. Indicadors de progrés



1- Normativa que regula el PEC

El marc de referència general l'estableixen la Llei Orgànica 3/2020, de 29 de desembre, d'Educació (LOMLOE). I la Llei 12/2009, del 10 de juliol, d'Educació de Catalunya (LEC).

La normativa vigent que regula el contingut, l'elaboració, la difusió i la implicació dels diferents agents de la comunitat escolar en el PEC és la **Llei 12/2009, del 10 de juliol**, d'Educació (articles 91-95). La legislació bàsica estatal sobre el PEC és als **Decrets 155/2010, modificat per 29/2015**, de direccions, on es concreta la relació del PEC amb el projecte de direcció i les possibles modificacions d'aquest.

Els títols 1 i 4 del **Decret 102/2010, de 3 d'agost**, d'autonomia dels centres educatius, concreten les previsions de la Llei d'Educació de Catalunya en relació amb l'aplicació del projecte educatiu en els centres que conformen el Servei d'Educació de Catalunya. El projecte de direcció, com estableix l'article 23 del **Decret 155/2010**, de 2 de novembre, de la direcció dels centres educatius públics i del personal directiu professional docent, ha d'ordenar el desplegament i l'aplicació del PEC durant el seu període de vigència. Tal i com estableix la LEC:

“El Projecte Educatiu és el document estratègic marc per a la institució escolar, que formalitza i concreta les nostres intencions i actuacions, i ens dota d'una identitat diferenciada plantejant aquells valors i principis que hem d'assumir tota la comunitat educativa.

És l'instrument clau que orienta la intervenció educativa del centre, el projecte de referència a l'hora de justificar i legitimar qualsevol actuació que a nivell individual o col·lectiu realitzi tant el professorat com l'equip directiu i demés membres de la comunitat escolar”.

2- Les arrels i la nostra història

L'Escola Miquel Martí i Pol va obrir les seves portes el **setembre de l'any 2003** fruit de la fusió de dues escoles d'una línia, el CEIP Carme Simó i el CEIP Sant Gregori, ubicades al centre històric de Sabadell. Les procedències i trajectòries de les dues escoles eren força diferents, especialment pel que fa a l'antiguitat, la titulació inicial o el projecte lingüístic. Si més no, ambdues escoles treballaven amb afany de renovació i actualització pedagògica.

Durant el procés de fusió es va treballar amb l'objectiu de unificar criteris, recollint les experiències de cada centre de cara a consensuar un Projecte Educatiu coherent. Un PEC que és un document viu i que anem actualitzant en coherència amb la normativa vigent.



EL LLOC QUE OCUPEM

Al lloc on es va construir la nostra escola hi havia hagut una fàbrica tèxtil (El Vapor de la O) i els primers anys vàrem estar envoltats de fàbriques en desús que a poc a poc van donar pas a nous blocs de pisos.

EL NOSTRE NOM

L'11 de novembre de 2003 va morir l'escriptor i poeta de Roda de Ter, Miquel Martí i Pol. El seu nom va ser el més votat entre tot el col·lectiu de l'escola i per aquest motiu la nostra escola (es diu) rep el nom Miquel Martí i Pol. El segon més votat va ser El Vapor de les Lletres.

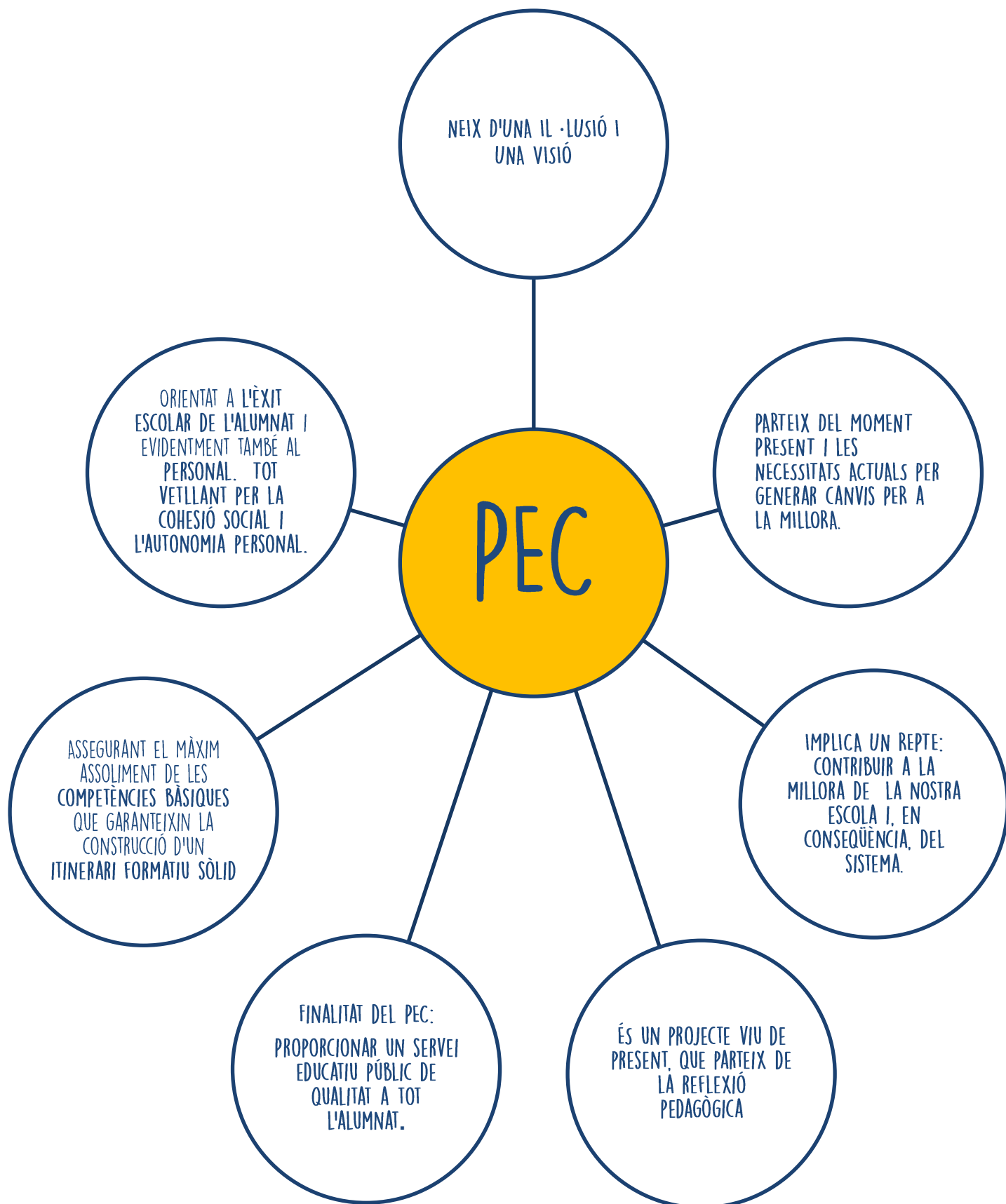
EL MOMENT PRESENT

Actualment som una escola pública de dues línies, que consta, per tant, de dues aules per a cada nivell a excepció d'un curs que té tres línies (els alumnes que el curs 2016-2017 van iniciar P3). S'imparteixen els ensenyaments de segon cicle d'educació Infantil i educació primària.

3- Definició institucional

El nostre projecte educatiu té per finalitat reflectir de forma coherent l'acció educativa adoptada després d'una anàlisi de la pròpia realitat i del context socioeconòmic i cultural on el centre desenvolupa la seva acció formativa. Tot i que la realitat i el context l'entorn són canviants hem de garantir que la intervenció pedagògica sigui coherent, coordinada, progressiva i assumida pel conjunt de la comunitat escolar.

Ens considerem una escola "de presents en moviment", en adaptació constant i procurant "**Viure el MOVIMENT com a generador de canvis i de millora**".





3.1. Elements de context

A la nostra escola respectem profundament totes les famílies procurant no emetre judicis i valorant molt la diversitat que ens aporta riquesa i aprenentatge. Vetllem perquè l'alumnat i les seves famílies sentin que pertanyen i tenen un lloc a l'escola donant molta importància al diàleg i al respecte com a pilars fonamentals.

Les famílies han confiat en l'escola allò que més estimen i és una gran responsabilitat vetllar per a que a l'escola hi hagi un ambient de benestar.

En els darrers anys hi ha hagut un increment substancial del nombre d'alumnes, la ràtio per classe s'ha anat incrementant fruit de la matrícula viva i de la creixent demanda de preinscripció a les escoles públiques del centre; actualment la mitjana és de 26-27 alumnes per aula. Com a conseqüència de l'alta demanda de places que rep el centre el curs 2016-2017 el Departament d'Ensenyament va obrir una tercera línia de P3 a la nostra escola.

Les característiques generals del tipus de famílies del l'escola Miquel Martí i Pol són:

- La major part de les famílies viuen al barri del Centre i Centre-Gràcia. La llengua familiar és en general el català, el castellà; fent que la majoria s'identifiquin com a bilingües. Hi ha algunes famílies que a casa parlen l'anglès, el francès, l'àrab, l'urdú entre d'altres.

La diversitat de famílies és una font de riquesa per a l'escola.

-La majoria d'alumnat que es matricula ha assistit a l'Escola Bressol.

En termes generals els nostre alumnat viu en un ambient ric en experiències diverses, fan activitats extraescolars esportives, musicals, d'idiomes i en general estan força ac

ostumades a viure entre una gran quantitat i diversitat d'estímuls. A l'escola hem de saber aprofitar aquest bagatge però també tenir en compte que aquesta estimulació constant sovint els porta a una dificultat en viure posant atenció plena en el moment present.

L'escola està ubicada al C/ Cervantes, 87-101 cantonada amb el C/ Ferran Casablanques, al barri del Centre, però un xic allunyada del centre històric, comercial i cultural, la zona és confrontant amb el barri de Gràcia.

És un barri que antigament estava format per indústries tèxtils i que de mica en mica s'ha transformat en barri residencial, les fàbriques han estat enderrocades i s'han construït noves vivendes adreçades a famílies amb un poder adquisitiu mitjà / mitjà-alt, la majoria amb un nivell sociocultural mitjà. L'escola es troba en una zona prop d'equipaments i serveis socials, comerços,



assistència mèdica, cinemes, biblioteca, museus, l'escola municipal d'art Escola Illa... entre d'altres.

3.2. La nostra identitat. Els pilars d'escola, la visió i els valors.

En base al nostre context i les necessitats del nostre alumnat pretenem que els **pilars vertebradors de la nostra escola i els valors compartits** siguin la base de la nostra tasca diària i que es respirin en tots els àmbits del nostre centre.





<p>✚ CONFIANÇA: confiança en l'escola i en el seu projecte, confiança en els i les professionals que hi treballen, confiança i complicitat amb les famílies en la tasca d'educar als nens i nenes, confiança en l'alumnat. Equitat-respecte, emocions-benestar-tranquil·litat.</p>
<p>✚ COMUNICACIÓ: transparència i diàleg, <i>feedback</i>, ús del llenguatge en positiu, no jutjar- empatia, consciència plena (mindfulness), assertivitat.</p>
<p>✚ PERTINÈNCIA I CONVIVÈNCIA: sentiment de pertinença, vincles i relacions-xarxes de connexions, cooperació, respecte, la diversitat font de riquesa, vinculació amb el territori.</p>
<p>✚ EQUITAT, COEDUCACIÓ, INCLUSIÓ I COHESIÓ SOCIAL: identificar les capacitats i les dificultats i saber donar a cada infant el que necessita. Viure la diferència i la inclusió com a un valor de futur. "Aprendre de les altres"</p>
<p>✚ EXPRESSIÓ I MULTIPLICITAT DE LLENGUATGES: importància i sensibilitat envers tots els llenguatges com un mitjà de comunicació (lingüístic, matemàtic, corporal, musical, científic, artístic, emocional...) que ens permeten accedir i interpretar el món. Plurilingüisme..</p>
<p>✚ ESCOLA DE PRESENT, VIVA I ACTIVA: debat pedagògic, creativitat, flexibilitat, obertura, l'ara i l'aquí.</p>
<p>✚ L'EDUCACIÓ PAUSADA: "un temps per cada cosa i cada cosa al seu temps", ritmes de treball, respecte per la individualitat i les intel·ligències múltiples, el valor del silenci.</p>
<p>✚ ESCOLA QUE FORMA PERSONES: saber ser, saber estar, saber fer, educació integral, el valor de l'esforç, la interpretació crítica, la responsabilitat i l'autonomia.</p>
<p>✚ APRENDRE A APRENDRE: "L'aprenentatge per la vida i al llarg de la vida" despertant la curiositat, les ganes d'aprendre i el desenvolupament de les habilitats del pensament i les competències. Potenciant l'aprenentatge actiu i significatiu de l'alumnat, el treball cooperatiu, l'experimentació i la recerca.</p>
<p>✚ LA IMPORTÀNCIA DEL PROCÈS D'APRENENTATGE: l'èxit educatiu és l'èxit personal de cada alumne, valorant el seu progrés des del propi punt de partida.</p>

3.3. La visió i filosofia respecte l'educació i l'estil de lideratge del projecte

Volem compartir la filosofia i la visió que tenim en relació als objectius de l'educació, la mirada envers l'escola i l'estil de lideratge. Aquestes idees i valors seran com una guia en la nostra manera de fer i tot allò que plantegem haurà d'estar en coherència amb aquesta visió.

Creiem que és necessari **tenir una visió holística, global, sistèmica i multidimensional dels contextos educatius formals i no formals.** L'escola és un espai on també transitin les creences,



les maneres de pensar perquè la dimensió espiritual i emocional del ser humà és indissociable a sí mateix/a; cal tenir molt respecte envers totes les persones i obrir la porta també a aquesta dimensió.

El focus de la nostra tasca diària ha d'estar posat en l'alumnat.

Compartim els objectius que defineix el mestre, investigador i divulgador educatiu Carles Parellada Enrich:

1- Tota la informació i coneixement que es desenvolupa, mou, crea en un espai educatiu **ha de tenir una FUNCió PER LA VIDA**, tot ha de tenir un sentit per la vida de l'alumnat, ha de donar un valor afegit per la vida i no limitar les seves potencialitats.

“Cal revisar del que programem i planifiquem què dóna sentit a la vida i què no, què és significatiu o no”.

2- Els espais educatius han de ser espais narratius, biogràfics, on l'alumnat pugui construir-se una història de si mateixos/es, puguin reconèixer-se i fer-ho en relació amb altres.

“SABER SOBRE NOSALTRES MATEIXOS/ES, aprofitar el temps de l'escola per documentar el devenir de la pròpia vida, d'on venim, qui som, cap on anem, com ens relacionem... És una narració biogràfica que té una continuïtat al llarg de la vida”.

3- El desenvolupament de la convivència, la inclusió: que tothom tingui un lloc de reconeixement a l'escola (pertinença) , a l'escola ningú s'ha de sentir jutjat o jutjada.

4- L'escola ha de ser un espai de culturització de moltes àrees del coneixement. La humanitat sempre ha necessitat desenvolupar coneixement, però és important si el podem associar a una cultura, no ens podem centrar en un àmbit de coneixement, cal tenir present tots els àmbits, el coneixement al servei d'una cultura.

L'escola ha d'esdevenir un espai de cultura on són molt importants l'estètica, l'art i l'ètica a més a més de ser evidentment un espai d'aprenentatge i coneixement.

5- L'escola ha de desenvolupar una ciència de la vida, coneixement ampli, i també de la salut. Recentment s'ha incrementat molt el nombre d'alumnat que presenta diferents patologies, hi ha força analfabetisme social en relació a la salut. Hi ha **4 elements que han de formar part del currículum** igual que les mates, llengua, música, art..., perquè afavoreixen el benestar: **alimentació, moviment i salut física, descans i contacte amb la natura.**

6- Desenvolupament d'una actitud crítica, no dogmàtica, sesgada o bel·ligerant, la importància del pensament dialògic, generar converses que donin un pensament més ampli, amb actitud



crítica per a millorar la contribució al bé comú.

Howard Gardner deia que la intel·ligència del bé comú és la suma de totes les intel·ligències individuals i està per sobre de tot. Cal vetllar perquè això sigui possible, posar-nos al servei de quelcom més gran que nosaltres mateixos/es.

7- L'escola ha de donar l'oportunitat d'ajudar a donar un propòsit de vida a l'alumnat, si no hi ha un propòsit la vida es desconnecta. Els i les alumnes han de sortir de l'escola coneixent els propis talents, capacitats, saber que tenen una habilitat o peculiaritat que els distingeix i poden aprofitar pel desenvolupament propi i de la comunitat. L'escola ha d'afavorir el desenvolupament dels somnis, estar connectats als somnis és l'oportunitat perquè en un futur desenvolupin quelcom que els satisfaci i els permeti sentir-se a gust amb sí mateixos/es.

Cal que els infants connectin amb la màgia de la vida, l'escola ha de ser un espai preservat on poder somiar amb una altra manera de relacionar-se, de fer, de viure...

Direccions bàsiques on volem centrar la mirada i el tipus de lideratge:

- **LES FAMÍLIES:** cal treballar intensament per a construir en les famílies i els infants un sentiment de pertinença a l'escola. Les famílies decideixen dur als seus fills i filles es a la nostra escola i són qui donen sentit a la nostra tasca diària, és prioritari treballar perquè sentin que pertanyen a l'escola perquè són les protagonistes de les vides dels seus fills i filles. Com a mestres mai podem substituir cap família, la responsabilitat de l'educació dels fills/es és seva i no podem fer judicis de valors sobre els pares i/o mares perquè crearem un conflicte i generarem una exclusió. Cal ser una escola transparent, on les famílies puguin entrar a l'escola, que es vinculin amb l'equip docent i directiu amb confiança. El rendiment escolar està vinculat a la confiança que els pares i mares tenen en l'escola i en els i les mestres, hi ha estudis que ho avalen. *"Per molt bona que sigui l'escola o el professorat, si els pares i mares no ho avalen els infants seran fidels a la família i no estaran disponibles"*.
- **L'EQUIP:** és important anticipar-se en les relacions que es generen entre les persones i dedicar temps a gestionar les dinàmiques de l'equip. Hem de mirar al projecte però mirar molt a l'equip de persones i ajustar nos a les dinàmiques canviants dels equips. En un equip tothom té dret a poder expressar la seva opinió i el que sent, escoltar tothom i també posant límits.



- **INTERVENCIÓ EDUCATIVA BASADA EN LA INTENCIÓ:** no podem innovar contínuament i estar creant noves pràctiques tota l'estona. Cal donar temps i no moure's per modes, necessitem pensar molt en els infants i no tant en les metodologies i la pedagogia que ha d'estar al servei dels infants i no a l'inrevés. Dediquem temps a conversar, al debat pedagògic i al consens.
- **EL PODER DE LA CONVERSA:** és imprescindible cuidar el llenguatge, com diu Humberto Maturana "tot procés de transformació, aprenentatge i negociació es dona en una conversa, no en una qualsevol sinó en aquella en la que el llenguatge és impecable". Quan conversem ens hem de fer conscients que allò que diem és realment el que volem dir i no ho disfressem. És bàsic quan generem converses amb el claustre, l'administració, a les aules, amb les famílies... No hem de generar monòlegs sinó converses que ens impliquen amb l'altre. Quan conversem amb algú ho hem de fer creient fermament que l'altre és legítim, no conversem per convèncer ni guanyar a l'altre sinó generant preguntes a un mateix/a i a l'altre perquè hi hagi realment transformació.
Conversa, preguntes, llenguatge.
- **LA IMPORTÀNCIA DELS RITUALS:** està comprovat que es creen noves connexions neuronals a la part frontal del cervell quan es generen rituals des de vessant simbòlic, és una part del cervell que és més intangible i subtil i els rituals van directament a la part simbòlica i directes al cor. Cal acompanyar els finals d'etapa, els canvis de grups, els dols... fer rituals de tancament, d'agraïment...**Cuidar el com fem les coses** i no només què i quan ho fem.
- **CUIDAR ELS TALENTS I LES INTEL·LIGÈNCIES MÚLTIPLES:** hem de poder conèixer els propis talents, els dels i les membres del claustre i del nostre alumnat i fer-lo conscient dels propis talents tot acompanyant-los amb les diferents maneres d'aprendre. Howard Gardner ens parla de les intel·ligències múltiples i quan planifiquem cal tenir-les presents.
- **ACTITUDS IMPORTANTS:**
 - LA CONFIANÇA:** l'èxit dels projectes depèn molt de la confiança que hi posem.
 - EL RECONeixEMENT:** respectar als i les altres tal i com són i no com ens agradaria que fossin.
 - LA PRESENCIA:** és bàsic estar present i que l'equip, l' alumnat... sentim que hi som, que ens n'ocupem.



4- Fonaments pedagògics

La línia metodològica d'una escola és el fruit de la reflexió pedagògica i de la presa de decisions i està en revisió constant, és viva, ja que s'ha d'anar adaptant al currículum, a la normativa vigent, als estudis que van sorgint sobre pedagogia i evidentment al tipus d'alumnat i al moment present. Actualment sabem que més important que adquirir coneixements és **tenir la disposició per aprendre i incorporar els mecanismes que permeten aprendre al llarg de la vida.**

En aquest sentit és necessari posar als infants al centre de les activitats d'aprenentatge i les metodologies escollides sempre hauran d'estar centrades en l'alumnat.

El currículum actual, canvia el paradigma de com entenem fins llavors el què i el com cal ensenyar a l'escola. Abans es marcaven molt tancats els objectius i continguts que havien d'assolir a cada curs, ara anem més enllà i els continguts són una eina per desenvolupar les capacitats i arribar a assolir les competències bàsiques. Ja no pretenem que el nostre alumnat aprengui uns continguts descontextualitzats, que no puguin aplicar després a la vida, ara propiciem que l'alumnat desenvolupi els 4 grans eixos d'aprenentatge mitjançant les capacitats des de l'educació infantil:

Eix 1. Aprendre a ser i actuar d'una manera cada vegada més autònoma

- Progressar en el coneixement i domini del seu cos, en el moviment i la coordinació, tot adonant-se de les seves possibilitats.
- Assolir progressivament seguretat afectiva i emocional i anar-se formant una imatge positiva d'ell o ella mateixa i dels i les altres.
- Adquirir progressivament hàbits bàsics d'autonomia en accions quotidianes, per actuar amb seguretat i eficàcia.

Eix 2. Aprendre a pensar i a comunicar

- Pensar, crear, elaborar explicacions i iniciar-se en les habilitats matemàtiques bàsiques.
- Progressar en la comunicació i expressió ajustada als diferents contextos i situacions de comunicació habituals per mitjà dels diversos llenguatges.

Eix 3. Aprendre a descobrir i tenir iniciativa

- Observar i explorar l'entorn immediat, natural i físic, amb una actitud de curiositat i respecte i participar, gradualment, en activitats socials i culturals.



- Mostrar iniciativa per afrontar situacions de la vida quotidiana, identificar-ne els perills i aprendre a actuar-hi en conseqüència.

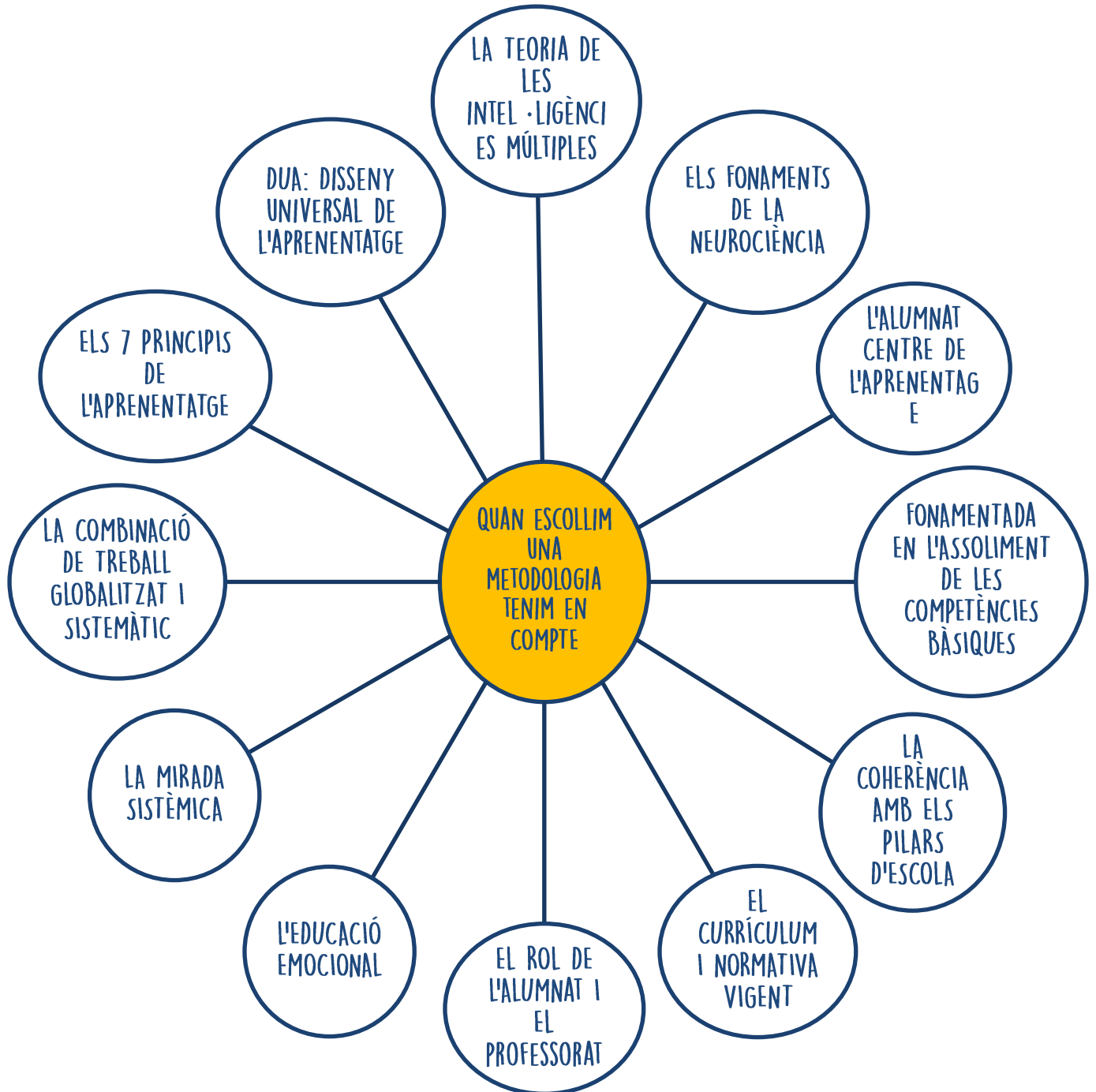
Eix 4. Aprendre a conviure i a habitar el món.

- Conviure en la diversitat, avançant en la relació amb els i les altres i en la resolució pacífica de conflictes.
- Comportar-se d'acord amb unes pautes de convivència que portin cap a una autonomia personal, cap a la col·laboració amb el grup i cap a la integració social.

I tinguin una continuïtat al llarg de tota l'educació primària amb el treball per competències bàsiques. L'alumnat quan acabi l'educació primària, haurà fet camí per tenir els coneixements, les habilitats i les actituds necessàries per a:

- *Utilitzar el seus sabers i coneixements per entendre i interpretar el món que l'envolta.*
- *Plantejar-se resoldre problemes en col·laboració.*
- *Interpretar la informació i analitzar-la críticament.*
- *Comprendre les relacions que s'estableixen entre la societat i el seu entorn.*
- *Expressar les seves idees d'una manera informada.*
- *Saber fer un bon ús dels entorns digitals.*
- *Treballar en equip i consensuar els punts de vista.*
- *Donar resposta a necessitats que portin cap al benestar personal i promoguin una vida més saludable i de més qualitat*
- *Saber expressar experiències i emocions a través de l'art, així com a través del llenguatge oral i escrit.*
- *Continuar el seu aprenentatge a l'educació secundària i al llarg de la seva vida.*

Una metodologia no és simplement el nom que se li posa a una manera de treballar, té a darrera tota una sèrie de bases pedagògiques que la sustenten i li donen coherència.





4.1. Els 7 principis de l'aprenentatge

Quan escollim les activitats a dur a terme i la metodologia tenim en compte les investigacions sobre la naturalesa de l'aprenentatge que ens diuen que aprenem a través de la **cognició**, **l'emoció i la biologia**.

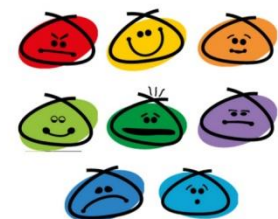
L'equip de recerca del projecte **INNOVATIVE LEARNING ENVIRONMENTS** de l'Organització per a la Cooperació i el Desenvolupament Econòmic (**OCDE**) i concretament en la seva publicació "The nature of learning: using research to inspire practice", ("*La naturalesa de l'aprenentatge: Utilitzar la recerca per inspirar la pràctica*". 2010) **van fer una síntesi dels set principis transversals que poden orientar la creació dels entorns d'aprenentatge del segle XXI.**



L'alumnat és el centre de l'aprenentatge. L'entorn d'aprenentatge reconeix que l'infant n'és el protagonista, n'estimula el compromís actiu i l'ajuda a comprendre la seva pròpia activitat com alumne/a.



L'aprenentatge és de naturalesa social. L'entorn d'aprenentatge es fonamenta en la naturalesa social del procés d'aprenentatge i fomenta activament l'aprenentatge cooperatiu ben organitzat.



Les emocions són part integral de l'aprenentatge. En l'entorn d'aprenentatge, és fonamental que els i les docents estiguin en sintonia amb les motivacions de l'alumnat i amb el paper clau que tenen les emocions en l'assoliment dels resultats.



L'aprenentatge ha de tenir en compte les diferències individuals. L'entorn d'aprenentatge ha de tenir molt en compte les diferències individuals entre l'alumnat, també el seu coneixement previ.



L'esforç de tot l'alumnat és clau per l'aprenentatge. L'entorn d'aprenentatge ha de dissenyar programes que exigeixin a tots i totes esforç i afany de superació, però sense una sobrecàrrega excessiva.

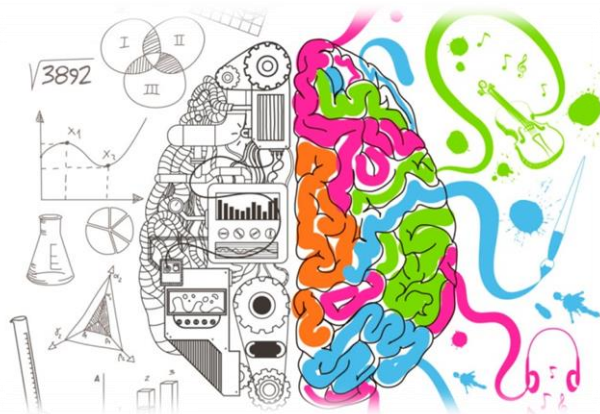


L'avaluació continuada afavoreix l'aprenentatge. L'entorn d'aprenentatge ha d'operar amb expectatives clares i aplicar estratègies d'avaluació coherents. Cal insistir molt en el *feedback* formatiu que ha de contribuir a l'aprenentatge.



Aprendre a construir connexions horitzontals. L'entorn d'aprenentatge promou la "connectivitat horitzontal" entre àrees de coneixement i matèries, també amb la comunitat i el món en general.

4.2. Les intel·ligències múltiples



És evident que la intel·ligència en gran part està influenciada per factors genètics, del cervell i d'allò que és innat i que determina biològicament els nostres límits i les potencialitats. Però el cervell és molt plàstic, segons les teories de la Neuroplasticitat, no només ho és en l'edat infantil sinó també en l'adult. Quan l'entorn canvia i genera noves pressions el cervell s'adequa, aquí és on l'escola té molt marge d'intervenció. Hi ha un "límit biològic" però el paper de l'escola és optimitzar la intel·ligència que tenim "de base".



Hem de tenir en compte que la intel·ligència és múltiple.

Segons les teories de Gardner sobre les intel·ligències múltiples no hi ha un sol tipus d'intel·ligència, desmunta la idea que hi ha una intel·ligència única i fàcilment mesurable a través d'instruments que mesuren el coeficient intel·lectual (QI) però que només mira un tipus d'intel·ligència basada en les habilitats lingüístiques, les lògic- matemàtiques i la memòria.

Històricament l'escola ha prioritzat aquestes tres habilitats i l'alumnat amb un bon QI generalment obtenien bon rendiment escolar, mentre l'alumnat que no tenia aquestes tres habilitats tan desenvolupades sovint acabaven tenint fracàs escolar.

La intel·ligència no és només el Quocient Intel·lectual, definim una persona intel·ligent com aquella que es pot adaptar als canvis de l'entorn. El concepte antic d'intel·ligència ha quedat obsolet.

Segons Sternberg hi ha una intel·ligència pràctica més relacionada amb els recursos personals, socials, relacionals, emocionals, creatius... habilitats que van més enllà d'aquelles que fins ara hem valorat més (QI) i que també són molt importants per la vida. No som igual d'intel·ligents en tot. Hi ha àmbits en els qual podem ser molt intel·ligents mentre que en d'altres no.

Segons Gardner la intel·ligència és la capacitat per a fer alguna cosa utilitzant un llenguatge perquè esdevingui un producte, el cervell genera activitat per a fer-ho.

Parlem de PERFIL INTEL·LECTUAL i ja no de QI, està clar que les diferents intel·ligències interactuen entre elles, les utilitzem totes alhora tot i que tinguem més capacitat en una o l'altra.

A la vida tot és interdisciplinar, està barrejat i implica diversitat d'intel·ligències.





A l'escola Miquel Martí i Pol vetllem per a que el treball d'aula permeti descobrir les potencialitats de l'alumnat, quin estil d'aprenentatge tenen i fer-ne conscients dels seus punts forts i els seus punts més febles, treballant de manera conscient cada tipus intel·ligència.

Les IM són diferents vies d'accés a la informació, **per tant des de l'escola plantejarem activitats que requereixin els diferents tipus d'IM oferint** diversitat de canals tant per accedir a la informació com per a mostrar allò que han après (escrivint, dibuixant, fent una explicació oral, representant-ho en volum, fent un esquema...).

4.3. DUA: disseny universal de l'aprenentatge

El DUA és un model que facilita el marc de referència per a la creació de contextos d'aprenentatge en els quals es proporcionen múltiples maneres de presentar la informació, múltiples maneres d'acció, representació i múltiples maneres de comprometre's.

L'aspecte universal del DUA no vol dir una solució per a tothom si no que planteja la necessitat de dissenyar, des del principi, activitats, tasques i continguts flexibles i personalitzats segons la realitat de cada aula.

Les persones som diferents en la mena en què gestionem, contextualitzem i expressem i per això, necessitem un model que ens permeti multiplicitat d'opcions perquè tothom pugui trobar la seva via d'aprenentatge.

Hi ha tres principis fonamentals basats en la investigació neurocientífica que guien el DUA i proporcionen el marc subjacent a les pautes:



Són un conjunt de principis per al desenvolupament curricular que afavoreixen la igualtat d'oportunitats a totes les persones per aprendre.



El Disseny Universal per a l'Aprenentatge (DUA)*:

- proposa atendre la diversitat de l'alumnat i, des del principi, crear dissenys flexibles per a tots els estudiants.
- redueix les barreres, proporciona suports, adaptacions i manté altes expectatives per a tots.

XARXES AFECTIVES:

PER QUÈ
APRENEM?



XARXES DE RECOONEIXEMENT:

QUÈ
APRENEM?



XARXES ESTRATÈGIQUES:

COM
APRENEM?



Implicació



Presentar estratègies per:

- fomentar l'interès i la motivació per l'aprenentatge
- mantenir l'esforç i la persistència
- donar opcions d'autoregulació...

ALUMNES MOTIVATS
I AMB INICIATIVA

Representació



Proporcionar :

- opcions per a la percepció
- diferents llenguatges
- opcions per a la comprensió...

ALUMNES INFORMATS
I AMB RECURSOS

Acció i expressió



Oferir:

- oportunitats per a l'acció, l'expressió, la manipulació i l'experimentació
- diferents formes d'expressió i accessibilitat
- opcions per a les funcions executives ...

ALUMNES AMB ESTRATÈGIQUES
PER ASSOLIR ELS OBJECTIUS

*Desenvolupat pel Center for Applied Special Technology (Centre de Tecnologia Especial Aplicada, CAST)



4.4. Què entenem per una persona competent?

Totes les persones som competents i tenim capacitats diverses però des de l'escola hem de vetllar per a desenvolupar al màxim totes les competències, que s'aniran adquirint, enriquint i modificant al llarg de tota la vida.

QUÈ ENTENEM PER UNA PERSONA COMPETENT

Ser competent implica utilitzar de manera efectiva coneixements, habilitats i actituds en contextos diferents.

L'objectiu final és arribar a ser persones autònomes, responsables i tenir iniciativa personal per transformar les idees en accions, emprendre i avaluar projectes individuals i col·lectius, tot respectant el moment evolutiu personal.

1. Aplica els coneixements i habilitats en diferents contextos i situacions de forma transversal.
2. Es responsabilitza de la seva tasca.
3. Té autonomia personal, interpersonal i intrapersonal.
4. Es relaciona amb els i les altres i amb l'entorn tenint una actitud curiosa, empàtica i respectuosa.
5. Té cura del seu benestar personal, físic, social i emocional.
6. Té habilitats per desenvolupar-se en àmbits de la vida i del coneixement molt diversos i per interpretar el món.
7. Mostra curiositat i ganes de continuar aprenent.
8. Valora l'aprenentatge i la funció de l'escola per desenvolupar-se a la seva vida quotidiana.
9. Mostra una actitud de col·laboració i cooperació en el treball en equip.
10. És conscient i accepta de forma positiva i real els seus punts forts i febles.
11. Davant qualsevol context (familiar, social, oci...) mostra habilitats, estratègies i eines per adaptar-se i proposar solucions.
12. Expressa, comunica i gestiona adequadament, segons les normes d'interacció social, opinions, dubtes i emocions que l'interessen o li preocupen.
13. Té habilitats per participar activament en la vida cívica i construir i practicar normes de convivència d'acord amb els valors democràtics.
14. És resolutiva dins el seu ritme.
15. Es mostra reflexiva i crítica.
16. És capaç d'expressar-se de manera oral i escrita de forma entenedora i coherent d'acord amb



la situació discursiva i el moment evolutiu personal.

17. És capaç de mantenir una actitud d'escolta activa en diferents situacions comunicatives.

18. Sap opinar respectant els i les altres i argumentant les seves idees de forma assertiva.

19. Reconeix i resol problemes de la vida quotidiana utilitzant les estratègies que ha adquirit (matemàtiques, comunicatives, artístiques, argumentatives...)

20. Fa ús de la creativitat de manera transversal.

21. Fa un bon ús de les tecnologies.

22. Sap cercar informació i contrasta les diferents informacions que rep.

23. És capaç de transformar la informació en coneixement, comprendre-la i comunicar-la amb les possibilitats que ofereixen les tecnologies de la informació.

4.5. El rol de l'alumnat i el rol del professorat

Célestin Freinet, pedagog francès involucrat en el moviment de l'Escola Nova, deia que “no es pot fer beure a algú que no té set”, i insistia en la necessitat de “fer venir set a l'alumne/a”. Freinet estableix la distinció fonamental entre la motivació, basada en interessos preexistents, i la mobilització, que l'adult s'esforça a suscitar, que permet l'emergència d'interessos nous i afavoreix el compromís de l'alumnat amb nous aprenentatges pels quals no estava motivat de manera espontània.

Fer emergir el desig d'aprendre és crear situacions susceptibles de posar l'alumnat en contacte amb aquelles coses que ignora. És obrir-li possibilitats en comptes de tancar-lo dins d'on és.

El professorat ha de situar a l'alumnat davant d'un problema cognitiu important i, a partir d'aquí, promoure la investigació per transitar del pensament ja pensat al pensament que pensa, assolint aprenentatges per la vida i al llarg de la vida. El professorat hauria de despertar la curiositat, les ganes d'aprendre, el desenvolupament de les habilitats del pensament i les competències. Potenciar l'aprenentatge actiu, significatiu de l'alumnat, el treball cooperatiu, l'experimentació i la recerca. Cal també promoure aprenentatges que tinguin significació real per ells i elles sorgits del món real i la vida quotidiana, que siguin necessaris en aquell moment.

Això requereix potenciar una metodologia on l'infant sigui el veritable protagonista del seu propi procés, on experimenta, s'implica, es responsabilitza, pren decisions i té el dret d'equivocar-se. El rol del professorat ha de ser actiu, però sobretot ho ha de ser el de l'alumnat a partir d'estar interessat i compromès amb allò que es fa a l'aula.



Com deia Ovide Decroly, metge i psicopedagog belga, pioner de la pedagogia biològica i psicològica moderna: “L’infant, en lloc de rebre passivament una successió de nocions previstes, ha de participar directament i activament en l’elaboració d’aquestes nocions.”

En tot projecte es vetllarà per garantir els següents aspectes, per tal de promoure el rol actiu de l’alumnat:

L’alumnat participarà a l’avaluació (auto avaluació, coavaluació...)

En alguns moments l’alumne podrà triar la tasca a fer





Planificarem activitats de FER , PENSAR I COMPARTIR

Oferirem recursos diversos per arribar a un mateix aprenentatge (text, vídeo, dibuix, explicació, gràfic, mapa conceptual...)

**Pautarem diferents possibilitats de resposta final (donant eines/bases d’orientació de com fer-ho):
Mitjançant un dibuix, un text, una representació en volum, una teatralització o exposició oral (o altres pactades)**

Rol de l’ ALUMNAT	Rol DOCENT
<ul style="list-style-type: none"> ✚ Mostrar curiositat - què vol conèixer ✚ Dialogar ✚ Equivocar-se ✚ Seguretat/acceptar la frustració ✚ Espera ✚ Element actiu del procés ✚ Treball cooperatiu ✚ Ser crítics i crítiques ✚ Prendre decisions ✚ Saber planificar ✚ Autoavaluar-se ✚ Sentir que el seu aprenentatge es transfereix a la seva vida. ✚ Autònom/a ✚ Responsable del seu propi treball ✚ Saber ser membre d’un grup (tolerància, respecte, empatia, saber escoltar, obertura mental...). ✚ Gaudir aprenent 	<ul style="list-style-type: none"> ✚ Formació ✚ Guia ✚ Compartir objectius ✚ Acompanyant ✚ Motivador/a ✚ Facilitador/a ✚ Coneixedor/a del currículum ✚ Receptor/a (escoltar els nens i nenes) ✚ Flexible ✚ Investigador/a ✚ Observador/a ✚ Creador/a de situacions ✚ Provocador/a (treure més suc de les preguntes que fan, ampliar el camp d’interès dels nens) ✚ Avaluar a partir de l’observació les estratègies ✚ Valorar totes les habilitats (tots els nens/es) ✚ Fer conscients a l’alumnat ✚ Actitud activa ✚ Generador/a de reptes ✚ Permetre l’error



 Consensuar criteris, compartir... (per fer grups, per triar el nom de la classe - triarem un nom que no sigui d'animal)	 Bon observador/a per decidir com i quan s'ha de posar fi al projecte  Model/líder  Buscar que tot allò que fem tingui una aplicació real- aprenentatge servei
---	---

5- Objectius del centre

Tenir una bona organització de centre permet dur a terme amb qualitat els dos objectius prioritaris del sistema educatiu als quals pretenem incidir amb la nostra intervenció:

- **Pedagògic-didàctics:** Aconseguir l'èxit escolar i humà de tot l'alumnat segons les seves possibilitats, fortaleces i debilitats. Millorar els resultats acadèmics.
- **Convivència i participació:** Continuar avançant en la cohesió de tota la comunitat educativa.

Les escoles estem en constant moviment i els objectius s'han d'anar concretant en coherència amb els PEC i el projecte de direcció vigent tot fent una programació anual estratègica. En la base de tots els nostres plantejaments educatius vetllem per tenir sempre present el principi d'equitat i d'excel·lència, la coeducació, la bona convivència, la inclusió i l'atenció a la diversitat.

Per a prioritzar els objectius cal identificar prèviament les àrees o factors que creiem que són essencials i clau per a l'èxit educatiu que perseguim pels nostres alumnes, i que responen a les seves necessitats i a les del centre en cada moment. És una cadena d'engranatges, totes les àrees estan estretament lligades i inter comunicades i si una falla fa que es belluguin les altres.

Seguidament exposem **les Àrees Clau de Resultat (ACR) o Factors d'èxit, relacionats amb els diferents àmbits de les funcions directives**. Periòdicament s'ha de fer una diagnosi i en base als punts forts o febles de cada moment prioritzar per tal d'establir els objectius.

Partint del **Decret 155/2010 (modificat pel 29/2015 pels articles 83 i 84 de la LOMCE) de Direcció dels centres educatius públics**, s'identifiquen 54 funcions lligades a diferents àmbits:



FUNCIÓ DE REPRESENTACIÓ	<ol style="list-style-type: none">1.Relacions institucionals amb l'entorn2.Gestió dels recursos de l'entorn3.Treball en xarxa4.Imatge5.Relacions amb les famílies6.Relacions amb altres centres7.Promoció de la cultura del centre
DIRECCIÓ PEDAGÒGICA I LIDERATGE	<ol style="list-style-type: none">8.Context del centre9.Característiques familiars de l'alumnat10.Característiques personals de l'alumnat11.Motivació de l'alumnat12.Perfil dels i les docents del centre: competències13.Motivació i expectatives del professorat14.Clima de treball15.Opcions metodològiques d'aprenentatge16.Treball en equip17.Coordinació docent18.Planificació pedagògica19.Gestió del currículum20.Treball competencial21.Inclusivitat22.Tutoria i orientació23.Recursos pedagògics24.Innovació25.Avaluació de l'ensenyament-aprenentatge
COMUNITAT ESCOLAR	<ol style="list-style-type: none">26.Participació27.Implicació de les famílies28.Satisfacció29.Compromís i pertinença



	<p>30.Acollida i acompanyament</p> <p>31.Comunicació</p> <p>32.Convivència</p> <p>33.Característiques personals dels i les mestres</p> <p>34.Expectatives de les famílies</p>
ORGANITZACIÓ I FUNCIONAMENT	<p>35.Estructura organitzativa</p> <p>36.Atribució de responsabilitats i funcions</p> <p>37.Cultura avaluativa</p> <p>38. Els espais</p> <p>39. Agrupament de l'alumnat</p> <p>40.Serveis del centre</p> <p>41. Gestió del temps</p>
GESTIÓ	<p>42.Recursos econòmics</p> <p>43.Eficàcia</p> <p>44.Infraestructura i recursos materials</p> <p>45.Planificació</p> <p>46.Eficiència</p> <p>47.Responsabilitats acadèmic-administratives</p>
CAP DE PERSONAL	<p>48.Dinamització d'equips</p> <p>49.Plantilla docent</p> <p>50.Formació</p> <p>51.Bones pràctiques</p> <p>52.Avaluació de l'exercici de la docència</p> <p>53.Acompliment de responsabilitats</p> <p>54.Implicació en el PEC</p>



6- Organització pedagògica

Les metodologies que empren han d'estar al servei de l'assoliment de les competències bàsiques que defineix el currículum. Aquelles que tenen en compte **l'aprenentatge globalitzat, el treball cooperatiu, que permeten vies diferents per arribar a un mateix aprenentatge, i que permeten que per una via arribin a aprenentatges diferents.**

Les activitats que proposem han d'anar encaminades a treballar els diferents aspectes que pensem que conformen una persona competent, sempre tenint en compte el currículum i sense oblidar les intel·ligències múltiples.

El tipus d'activitats poden anar variant al llarg del temps però sempre hauran de ser coherents amb els fonaments pedagògics esmentats en els punts anteriors.

Actualment duem a terme les següents tipologies d'activitats:

6.1. Projectes basats en preguntes investigables.

Dediquem de 5 a 6 sessions fixes setmanals al projecte, algunes d'elles amb dos docents a l'aula.

- El punt de partida és una **pregunta investigable** sorgida de l'alumnat o bé del professorat.
- Es treballa des del **FER (experimentar), el PENSAR i el COMPARTIR el que hem après.**
- És un treball **competencial i globalitzat** (dimensió artística, matemàtica, lingüística...).
- Es crea una **xarxa de coneixement** amb l'alumnat per fer-lo conscient del procés d'aprenentatge.
- Es treballa amb diversitat de tipus d'agrupacions (individual, **treball cooperatiu**, gran grup...)
- Es tenen en compte les **intel·ligències múltiples** oferint diferents recursos i possibles camins per arribar a les respostes.
- L'avaluació és una eina per a fer conscients a l'alumnat d'allò que ha après i es fa ús de rúbriques per auto avaluar-se ja sigui de manera individual com grupal.



6.2. Ambients d'aprenentatge a educació infantil



És una manera diferent d'organitzar l'alumnat, l'espai i els materials per tal de propiciar i construir un espai d'aprenentatge que sorgeix espontàniament. L'infant és el protagonista i constructor del seu propi aprenentatge. Són espais d'autoaprenentatge de lliure elecció i lliure circulació. A cada aula hi ha unes propostes per tal que els nens/nenes investiguin allò que se'ls ofereix. L'infant és el principal agent del seu aprenentatge doncs fa els seus propis descobriments mitjançant la pràctica i interioritza així els nous coneixements. És un aprenentatge significatiu.

Cada infant ho fa des del seu procés individual, al seu ritme i sense imposicions.

Es basen en una pedagogia lliure i activa que té com a eix principal l'acceptació i el respecte per la persona i que té com a funció entendre i ajudar a l'infant a desenvolupar-se en totes les dimensions.

Els anomenem "de lliure circulació" perquè durant el temps que dura l'activitat cada infant pot canviar d'escenari sempre que ho vulgui.

El paper del professorat és d'acompanyament i es basa en organitzar i afavorir aquest aprenentatge, col·laborant però mai dirigint. Mitjançant aquesta orientació pedagògica volem que els infants participin d'una manera més activa, autònoma, constructiva i creativa del seu aprenentatge escolar i del seu creixement com a persona.

PER A QUÈ?

- Fomentar l'autonomia
- Iniciar-se en la presa de decisions
- Potenciar i desenvolupar la creativitat
- Potenciar una actitud activa davant dels nous aprenentatges
- Aprendre a viure en comunitat
- Potenciar la comunicació i l'expressió verbal



6.3. Espais d'aprenentatge a cycle inicial



PER A QUÈ?

Ens permeten augmentar l'aprenentatge per descobriment que potencia l'autonomia de l'alumnat, el desenvolupament de la creativitat, la capacitat d'observació i descripció, la formulació i comprovació d'hipòtesis i altres aspectes relacionats amb el raonament científic.

Pretenen ser espais de relació i comunicació on, a partir de diferents propostes basades principalment en el joc, els infants poden crear, actuar, observar, experimentar, construir, inventar, imaginar, compartir, relacionar-se, emocionar-se, aprendre... i interactuar amb els altres. En els espais és l'alumnat qui construeix els aprenentatges i el professorat es situa com a facilitador/a o acompanyant. Així doncs, els espais ens permetran:

- **Avançar en l'educació integral.** Potenciar el desenvolupament integral dels nens i les nenes fent atenció als aspectes emocionals, motrius, cognitius, socials, comunicatius...
- **Contemplar la significativitat dels aprenentatges.** Els nens/es aprenen i integren activament la informació quan experimenten, observen, fan, escolten, pensen o expliquen.
- **Fomentar la curiositat i l'interès.** Aprenentatge actiu i significatiu a partir de la motivació, l'interès i la curiositat de l'infant. Cal sempre estimular els nens i les nenes a superar-se.
- **Facilitar l'experimentació.** Els infants necessiten actuar amb els objectes, formular hipòtesis i comprovar els resultats de les seves actuacions amb diferents materials i en diferents circumstàncies. És per això que l'experimentació és una de les formes bàsiques en què els infants amplien els seus coneixements.
- **Propiciar aprendre de la interacció.** En aquestes edats té una gran importància la mediació social, les relacions entre iguals, a partir del concepte de "les zones de desenvolupament proper"



desenvolupat per Vigotski. Aquestes relacions sempre han de donar-se en un clima de seguretat i d'afecte.

- **Afavorir l'autonomia.** És un objectiu primordial de l'educació infantil el progressiu augment de l'autonomia dels infants. Cal fomentar la independència del criteri de l'adult, la capacitat d'elecció i de decisió, l'autocontrol, el lliure accés als materials, la regulació de les relacions entre iguals.
- **Proporcionar l'ensenyança individualitzada.** L'educació ha de ser acollidora i tolerant amb les diferències. Ha de fomentar l'ensenyança personalitzada tot respectant els ritmes de cada un dels infants, acompanyant el seu procés evolutiu i ajustant-se a les seves necessitats i capacitats.
- **Promoure el joc.** El joc és una necessitat de la infància i una activitat de gran valor per a l'aprenentatge i l'equilibri personal. A través del joc els nens i nenes adquireixen habilitats motores, cognitives, socials i comunicatives. El joc és el vehicle que guiarà els infants vers l'aprenentatge amb motivació i amb èxit.

COM?

Els espais d'aprenentatge es realitzaran barrejant tot el cicle inicial i fent grups heterogenis. Aquests grups seran fixes durant tot el curs, tenint molt present la diversitat, i durant 3 sessions seguides aniran al mateix espai, per tal d'assolir un objectiu d'aprenentatge concret d'aquell espai.

ON?

Els espais es faran una tarda a la setmana (1h i 30 minuts cada sessió).

AVALUACIÓ:

El mestre/la mestra va fent observació guiada. Els criteris d'avaluació que es tenen en compte són:

- Es mostra autònom/a en les diferents propostes de l'aula.
- Col·labora i participa en les tasques d'equip.
- Mostra iniciativa i aporta idees al grup de treball, i ho aplica a la realitat.
- Es mostra creatiu/va.
- Iniciació a l'experimentació, tot seguint el mètode científic.



A la tercera sessió de cada espai es fa una autoavaluació, seguint els criteris d'avaluació anteriorment mencionats. Es fan reunions de cicle, per tal de fer el traspàs de tota la informació recollida.

6.4. Barrinem, matemàtica manipulativa

Barrinem és una sessió setmanal de matemàtica manipulativa que es porta a terme des de P3 a 6è.

PER A QUÈ?

- Per tal d'aprendre cal manipular i experimentar allò que volem integrar.
- La neurociència explica que per tal que els nous coneixements creïn connexions neuronals i quedin integrats dins el teixit que configura el nostre cervell, cal que siguin coneixements significatius. El procés químic que es produeix quan detectem un nou coneixement determina si allò que s'està adquirint és necessari o no, de manera que quedarà connectat i arxivat amb altres coneixements i aprenentatges o bé simplement no es considerarà necessari i no quedarà integrat.
- Perquè és necessari treballar significativament i manipulant tot allò que l'àrea ens permet. I sobretot creant en els infants un repte per tal que el que treballen sigui significatiu i motivador i esdevingui un nou aprenentatge.
- Els conceptes més abstractes són més fàcils d'entendre si es manipulen.

6.5.Treball sistemàtic

Hi ha definits uns criteris d'avaluació i són el punt de partida per a desenvolupar les programacions d'aula.

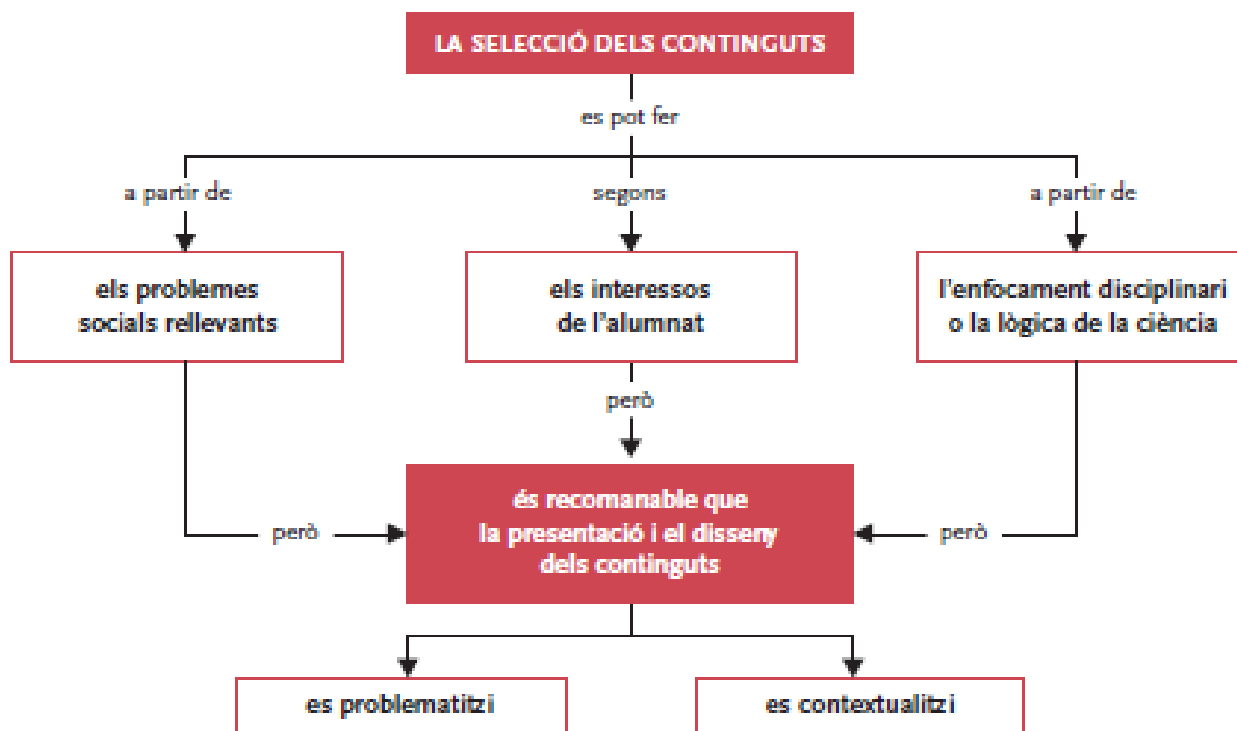
El professorat coneix el currículum i dissenya les activitats per tal de garantir que s'assoleixen les competències a final de cada cicle.

Hi ha continguts, especialment de llengua i de matemàtiques, que cal garantir i per aquest motiu es planifiquen de manera sistemàtica i formen part de la programació anual de cada nivell, tot i que s'han d'assolir al finalitzar el cicle. Però hi ha d'altres continguts que poden variar cada curs donat que no són una finalitat en sí mateixos sinó el vehicle a través del qual s'arribarà a assolir les competències. És per això que dues classes diferents del mateix nivell poden arribar a les mateixes competències a través de continguts diferents (com per exemple passa als projectes).



Les matemàtiques es treballen a través del mètode Innovamat (per l'aprenentatge de la numeració i el càlcul), és un mètode basat en les estratègies de càlcul i parteix de l'experimentació per arribar a l'abstracció. La resta de continguts es treballen a través del Barrinem i dels projectes d'aula.

Tal i com marca el currículum la selecció de continguts es fa en base a:



6.6. Ús de la tecnologia com a eina d'aprenentatge

Al llarg de l'escolaritat es treballa per desenvolupar la competència digital de l'alumnat de tal manera que en acabar l'etapa puguin ser competents en aquest àmbit.

L'escola disposa d'un domini propi (@mmpol.net) a través del qual es gestiona la plataforma GSuite for Education.



A partir de 3r, l'alumnat té un compte de correu corporatiu propi per a ús exclusiu dins l'àmbit educatiu. Es treballen aspectes de responsabilitat, identitat digital, privadesa... i signen, tan l'alumnat com famílies, un compromís de bon ús.

Progressivament fins a 6è, aprenen a fer ús dels diferents aparells informàtics dels que disposa el centre (tauletes, chromebooks, pantalla digital...), d'eines de comunicació oral i escrita (correu, meet), d'espais d'emmagatzematge digital (drive), de plataformes i ambients virtuals d'aprenentatge (Classroom), eines de processament de la informació col·laboratives (Google Docs: documents, fulls de càlcul, presentacions, etc.) i d'altres programes o eines digitals (canva, flipgrid, genially...) així i com elements d'iniciació a la programació (bee-bots a CI i scratch/hour of code a CM i CS).

Tot aquest aprenentatge no es fa aïlladament, sinó que està lligat als continguts que s'estan treballant a l'aula i es va adaptant a les necessitats individuals i col·lectives per tal que sigui significatiu i funcional per als i les alumnes.

En el pla digital de centre es concreten els objectius i les actuacions que es duen a terme per desenvolupar la competència digital de l'alumnat.

6.7. Filosofia d'escola en relació a les tasques i proves d'avaluació

Creiem que les tasques pensades per a fer a casa són activitats que han de servir com a eina per practicar rutines, hàbits de treball, gestió del temps i de l'agenda i assumptió de responsabilitats...

No són tasques encaminades a fer nous aprenentatges, més aviat a reforçar-los.

En casos concrets, en els quals el/la tutor/a considera que cal fer un petit reforç d'algun aspecte, es pot recomanar una tasca de reforç per a fer a casa amb el suport de la família (pla lector, dossier d'ortografia, llibreta de relats suport d'Innovamat...).

A Cicle inicial i a Cicle mitjà es posa una tasca setmanal (normalment es posa els divendres i es retorna dimarts) i a Cicle superior es programen a l'agenda tasques amb dates de presentació per tal de treballar la planificació i la gestió del temps.

Pel que fa a les proves d'avaluació fem una avaluació formadora i formativa que faci conscient a l'alumnat del seu propi procés d'aprenentatge, utilitzant diverses eines com bases d'orientació, rúbriques, xarxes de coneixement, mapes conceptuals...



A partir de cycle mitjà es fan proves puntuals però en cap cas són determinants per les qualificacions finals dels infants, són una eina més per a que l'alumnat prengui consciència dels aprenentatges que van consolidant.

A inici i final de curs es passen proves d'avaluació interna, tant per avaluar el progrés de l'alumne com per posar el termòmetre a l'escola, fent una diagnosi global dels resultats, traient conclusions i prenent decisions per la millora, tal i com es fa amb els resultats de centre de les competències bàsiques de sisè.

Quan a les proves internes del primer trimestre es detecta alumnat que no les supera, es prenen mesures pautades en coordinació entre la comissió de proves internes, els i les tutores i la família. A finals del segon trimestre es passen les mateixes proves a aquest alumnat per a valorar l'evolució.

7- Projectes singulars

7.1 Projecte de plurilingüisme: català, castellà, anglès i francès



Conèixer més d'una llengua i les cultures que les representen és un enriquiment personal que ajuda a experimentar i compartir altres maneres de veure el món i a generar nous espais per a la comprensió i acceptació dels i les altres.

Els trets d'identitat expressats en el nostre PEC en relació al PL són els següents:

- El català és la llengua pròpia del centre i s'utilitzarà com a llengua vehicular i d'aprenentatge en tots i cada un dels àmbits que conformen l'escola.
- També és la llengua de relació amb les famílies, atenent aquelles famílies que necessitin una altra llengua de relació seguint el contemplat al Pla d'Acollida.
- L'escola planificarà i garantirà el coneixement de la llengua i la cultura catalana per a tota la comunitat educativa.
- Al finalitzar l'etapa de Primària s'haurà vetllat pel ple assoliment de la competència en català i castellà proporcionant a l'alumnat el coneixement lingüístic, comunicatiu i literari que els cal per tenir les mateixes oportunitats.
- L'escola té com a tret singular l'interès en capacitar l'alumnat per comprendre i expressar-se en llengües estrangeres i a valorar-les com una riquesa personal dels diferents pobles; s'estableix



l' anglès com a primera llengua estrangera, i el francès com a segona llengua estrangera a partir de 3r.

- En acabar l'ensenyament primari l'alumnat ha de poder comprendre i expressar en llengua estrangera missatges senzills dintre d'un context com estableix el Marc Europeu Comú de Referència de les Llengües.
- El Projecte Lingüístic de Centre haurà de regular que l'ús de la llengua en els diferents àmbits potencii la no-discriminació per raons de sexe, origen, ideologia i/o condició.

Proposar-nos aquests objectius globals esdevé dels nostres pilars d'escola i de l'anàlisi del context sociocultural i lingüístic de la nostra comunitat educativa. *El Projecte Lingüístic Íntegre està publicat a la web del centre i aprovat en Consell escolar el curs 17-18. És un document viu vinculat al PEC on només n'exposem les línies generals.*

7.2. Projecte d'educació integral del cos: la importància del llenguatge del cos, de la dansa i de la música.

A la nostra escola donem molta importància a tots els llenguatges donant un lloc i un espai al llenguatge corporal i musical a través de dos projectes consolidats.

El treball del cos que es fa a través de l'educació física es complementa amb el que es fa des de la dansa.

Des de música i dansa pretenem un treball social de creació conjunta i d'equip sense oblidar la individualitat. Es realitza un treball integral i sobretot útil, la qual cosa ens permet interpretar, crear, explorar i percebre l'educació artística de manera vivencial.

"L'aprenentatge significatiu i per competències" és una de les columnes que sosté la reforma educativa, demana al professorat una actitud comunicativa, creativa i d'escolta envers l'alumnat. El llenguatge del cos i de la música està ple de "significat" pels infants.



Projecte “EL FLABIOL A L’ESCOLA”



Des de música es treballa, ja des de l’etapa infantil, la rítmica, la coordinació corporal, els jocs dansats, la cançó, l’educació de l’oïda, l’audició, el llenguatge musical...i progressivament es van ampliant i consolidant els continguts fins arribar a Primària.

L’alumnat de 4t inicien el projecte “**El flabiol a l’escola**”. El punt de partida d’aquest projecte pedagògic és la utilització del flabiol i el tamborí com a instruments de treball i aprenentatge a través dels quals assolir les competències pròpies de l’àrea. I tanmateix, establir un lligam entre el treball que es realitza a música i a dansa, de manera que els mateixos infants puguin interpretar en directe melodies i danses per als seus companys i companyes.

Per què el flabiol?

- És un instrument tradicional català.
- És un instrument social i de carrer: es pot tocar a les festes de l’escola, de la ciutat, per acompanyar danses, gegants, capgrossos...
- És un instrument que acompanyat del tamborí permet treballar la melodia i el ritme a la vegada.
- Fomenta el treball col.laboratiu.

Construcció del propi tamborí:

- A 4t cada alumne/a construeix el seu propi tamborí amb la col.laboació de les famílies, es fa en un Taller de sis sessions.
- El treball de construcció del tamborí és un treball conjunt amb altres àrees com matemàtiques i/o plàstica.



Àmbits de treball: musical, social i cultural

“El Flabiol a l’escola” és un projecte que engloba diversos àmbits de treball: musical, social i cultural. I a més, pretén animar als i les mestres de les diferents especialitats i matèries (música, dansa, educació física, plàstica, matemàtiques...) a fer un treball conjunt. En definitiva, és un projecte on tot el claustre hi pot participar.

Objectius del projecte

- Conèixer el flabiol i el tamborí tot aprenent-los a tocar.
- Integrar el flabiol i el tamborí dins del ventall d’instruments escolars.
- Conèixer i viure la realitat que envolta el flabiol i el tamborí dins el nostre folclore: entremesos (ball de bastons, capgrossos, dracs..) concerts i danses diverses...
- Crear les condicions per a afavorir que el treball musical que es realitza a l’escola traspassi les fronteres de l’aula i surti al pati, al carrer, als teatres, a les festes del barri, de la ciutat...
- Dur a terme un aprenentatge musical útil, que es plasmi en unes activitats col·lectives més enllà de l’aula de música.

Aprendre la música d’una manera vivencial.

Projecte : “LA DANSA A L’ESCOLA”



És un projecte que vam engegar el curs 2005-2006 i parteix d’una visió integrada de cos, ment i emoció.

“El cos es mou, la dansa és moviment, tots tenim un cos...TOTS PODEM BALLAR”



Per què la dansa a l'escola?

Perquè el llenguatge del cos és universal, per donar un espai i un temps en el qual els nens i nenes puguin compartir i expressar sensacions, emocions, escoltar el seu cos, ser creatius i creatives, expressar-se lliurement sense sentir-se jutjats/des, relacionar-se a través del moviment, del contacte, de la mirada, del gest. Per a fer-los i fer-les conscients de com estan col·locats, com respiren, com senten, com es mouen... Per a crear un espai on relacionar-se de manera diferent, divertir-se, somriure, evadir-se de les petites o grans preocupacions que puguin tenir.

Què és per nosaltres la dansa?

La Dansa és saber "mirar". És percepció i observació, improvisació, creació. L'escola ha d'innovar, ha de tenir en compte les realitats d'avui i les noves corrents. L'art ha d'estar a l'escola i la Dansa és **l'art del moviment** i el seu instrument és el cos, amb el seu gest i el seu caràcter. La base és la individualitat de cadascú, amb l'energia, el temps i l'espai.

La Dansa és un llenguatge, sempre hi ha emissors i receptors. És el llenguatge de les emocions i de les sensacions, de la percepció i la improvisació, el llenguatge de la intuïció que s'interrelaciona amb tots els altres llenguatges. **No podem deixar-lo de banda a l'escola.**

A les sessions de dansa treballem la dansa tradicional, la coordinació a través de la tècnica de dansa tradicional, la improvisació, el contacte, la mirada, la col·locació, la respiració, l'experimentació, l'observació, la creativitat, la consciència corporal... Pretenent que l'alumnat conegui millor el seu cos, de manera individual però també que senti que forma part d'un grup i d'un col·lectiu.

Cal traspasar als infants la importància de conèixer el propi cos i que entenguin que aquesta **descoberta** no s'acaba mai, perquè les persones creixem i canviem constantment.

La paraula bàsica és moviment, la vida és moviment i res el para sinó la mort.

(Joan Serra i Vilamitjana)

Objectius del projecte

- **Desinhibir a nivell corporal i improvisar:** Predisposar l'alumnat al moviment voluntari i involuntari, ser capaç de deixar-se anar amb seguretat i espontaneïtat.
- **Millorar la cohesió social:** Barrejar grups i fer diferents tipus d'agrupaments. Aprendre a adaptar-se a noves situacions i persones, i ser més flexibles.



- **Potenciar el contacte físic i contacte visual.** Perdre la vergonya a mirar, tocar, expressar emocions.
- **Crear “reptes relacionals”** per tal que surtin de la zona de confort i aprenguin a relacionar-se amb els i les altres de diverses maneres, utilitzant el llenguatge del cos i no només la paraula i establint rols diferents dels que tenen a l'aula ordinària.
- **Respectar als demés**, el seu moviment és tan vàlid com el propi, ni millor ni pitjor, és el de cadascú. No jutjar ni jutjar-se, aprendre a fer crítica constructiva.
- Treballar l'**educació emocional** de manera vivencial i contextualitzada, “ens aturem i en parlem”, “ens posem en el lloc de l'altre”, “escoltem”, “observem”.
- **Deixar de banda l' individualisme** sentint que fem una cosa junts/es: com a individu que no està sol/a, com a parella, com a petit grup, com a gran grup, com a escola.
- **Transmetre un bagatge cultural**, les tradicions catalanes, la dansa tradicional com a patrimoni. Formem part d'una societat amb uns trets característics.
- **Aprendre a relaxar-se i a saber aturar-se, a escoltar allò que ens diu el cos.**

7.3. Projecte de padrins i padrines lectores



L'alumnat de 4t apadrinen als de P5 fins que acaben segon, els acompanyen en la descoberta de la lectura i en el gust per llegir; a part de que creen un vincle emocional. Es troben mensualment per llegir i compartir experiències. És una activitat recollida en el **Pla Lector** dins el Projecte Lingüístic de Centre.



7.4. Agenda 21 Escolar plus, compromís amb el medi ambient



El curs 2016-2017, l'escola va participar en un programa pilot de l'Ajuntament de Sabadell: l'Agenda 21 Escolar Plus, en el qual hi van participar 6 escoles de la ciutat amb els següents objectius:

- ✓ Conscienciar i reduir el consum energètic i d'aigua que es fa a l'escola.
- ✓ Conscienciar i millorar la gestió que es fa dels residus.
- ✓ Formar als equips directius i claustres.
- ✓ Capacitar al personal no docent per a les bones pràctiques.

El compromís de l'escola envers la cura del medi ambient també inclou la reducció dels residus, l'ús de carmanyoles i ampolles d'aigua reutilitzables. A l'escola tenim també un hort i ens hem adherit a la campanya de l'Ajuntament "Escola sense Fum".

8. Coeducació, equitat, convivència, atenció a la diversitat i inclusió





La inclusió i la cohesió social són dos dels principis que inspiren el sistema educatiu de Catalunya (Llei 12/2009, de 10 de juliol, d'educació).

Tal i com diu el Departament d'Educació *una escola inclusiva és aquella en la qual poden aprendre junts alumnes diferents, una escola que no exclou ningú, perquè no hi ha diferents categories d'estudiants, només hi ha una sola categoria d'alumnes, sense cap mena d'adjectius, que —evidentment— són diferents. A l'escola inclusiva només hi ha alumnes, a seques, sense adjectius; no hi ha alumnes corrents i alumnes especials, sinó simplement alumnes, cadascú amb les pròpies característiques i necessitats. La diversitat és un fet natural, és la normalitat: el més normal és que siguem diferents (afortunadament).*

A l'escola Miquel Martí i Pol entenem el concepte d'atenció a la diversitat com la resposta educativa a les diferents necessitats, interessos i capacitats de cadascun dels infants a partir d'una organització inclusiva i diversa. Aquesta organització es valora i revisa per ajustar-se als canvis evolutius i cerca la millora del rendiment acadèmic i personal així com la cohesió de grup dins del marc de l'educació soci emocional.

Una organització inclusiva cerca la participació de tot l'alumnat sense distinció, coneix els ritmes interns d'aprenentatge i comprèn les diferències com estímuls enriquidors per a tot el grup classe. L'objectiu més general i bàsic és aconseguir, mitjançant una educació en valors, que els alumnes visquin aquesta educació inclusiva. És de primer ordre que es coneguin, que es relacionin, que s'ajudin, que treballin en grup cooperant cadascú amb allò que millor sap fer. Viure la inclusió és la millor manera d'aprendre habilitats socials. Vol dir això que, per damunt d'una excel·lent organització per atendre la diversitat, hi ha d'haver "la màgia" de la pedagogia inclusiva a tots els espais i moments escolars: al pati, menjador, passadissos, aules, sortides, colònies, activitats extraescolars...

L'atenció a la diversitat recull respostes pedagògiques i organitzatives envers l'alumnat tot tenint present l'entorn familiar, escolar i els ritmes interns d'aprenentatge per tal d'assolir les competències bàsiques corresponents. Els recolza en els punts forts individuals per millorar la resta dels aprenentatges i manté sempre les més altes expectatives per encoratjar-los.

Creiem fermament que per a vetllar per la coeducació, l'equitat, la bona convivència, l'atenció i respecte a la diversitat i la inclusió, l'escola ha de vetllar per tenir una mirada **sistèmica i multidimensional**, que contribueixi a humanitzar l'educació, a unir el cor i la ment, a dignificar les arrels i la identitat de totes les persones, a enfortir i ordenar la complexitat dels vincles perquè cada



persona estigui en el seu lloc, i a fer possible que les noves generacions puguin desenvolupar al màxim les seves potencialitats.

Aquesta mirada ha de fer possible que veiem la realitat educativa com un tot, com un ecosistema vinculat als sistemes familiars, socials, culturals i històrics, i com això influeix, repercuteix, i està en la base, dels processos d'aprenentatge i de creixement personal i social.

En aquesta línia és imprescindible **generar una xarxa de sistemes en connexió**: família, escola, comunitat, docents, que vinculi els diferents entorns educatius.

La pedagogia sistèmica és una pedagogia basada en 8 pilars:

- EL BENESTAR (si sentim benestar a l'escola estarem disponibles per aprendre, conviure...).
- L' ABUNDÀNCIA (mirar el que tenim en comptes del que ens falta)
- EI COR (donar lloc a les emocions i a l'acolliment amorós)
- LA INCLUSIVITAT (sentir que tots/es tenim un lloc a l'escola)
- LA IDENTITAT I LES ARRELS (la importància de valorar qui som i d'on venim)
- L'ACOMPANYAMENT
- EL CONEIXEMENT

El Pla d'Atenció a la Diversitat (PAD) i el Pla de Convivència són documents vius en constant revisió i on es concreten les accions que portem a terme.

9- Treball en xarxa

Establir un bon treball en xarxa és fonamental donat que a l'escola s'estableix una gran interacció entre diversitat d'àmbits i es donen infinitats de xarxes de relacions que cal cuidar fomentant el diàleg, l'escolta activa, el respecte, l'empatia, la transparència i la proximitat.

Xarxa escola-família: és un pilar d'escola mantenir una bona comunicació entre les famílies i l'equip docent, així com amb l'equip directiu, des de les jornades de portes obertes fins al comiat de sisè, creant una bona xarxa de relacions que pugui garantir el benestar dels infants i de les seves famílies.



Xarxa escola-AFA: mitjançant reunions periòdiques de l'equip directiu amb la presidència de l'AFA o també amb les diferents comissions a través de les quals s'organitza l'AFA. La direcció del centre també fa coordinacions periòdiques amb la secretària de l'AFA i manté un contacte estret diàriament.

Xarxa equip directiu-coordinadora de menjador i extraescolars: la direcció del centre també fa coordinacions periòdiques amb la secretària de l'AFA i manté un contacte estret diàriament. A inici de curs la direcció fa una reunió de coordinació amb tot l'equip, des de les cuineres als monitors i monitores de menjador.

Xarxa escola-serveis socials: l'equip directiu manté una coordinació constant amb les referents de l'escola de serveis socials i periòdicament es fan reunions de CAD social (Comissió d'atenció a la diversitat de l'escola amb la referent de serveis socials).

Xarxa escoles adscrites (Miquel Martí i pol, Teresa Claramunt i Joanot Alisanda) amb l'Institut de referència Pau Vila: trimestralment es fan reunions de coordinació entre els equips directius, la persona referent de l'EAP, l'inspector/a dels centres i un/a representant del CRP. A final de curs es fa la reunió de coordinació dels tutors i les tutores de 6è, juntament amb la mestra d'educació especial i la referent de l'EAP, amb l'institut per a fer el traspàs d'informació. També es fan activitats conjuntes amb els alumnes (teatre per part de l'alumnat de l'institut adreçat a l'alumnat de l'escola, jornada JIP per conèixer l'institut, activitats en anglès "pen pals" entre d'altres).

Xarxa escola- serveis educatius (EAP, CRP, equip ELIC, CREDA)

Xarxa escola-administració (Ajuntament i Serveis Territorials d'Educació):

Xarxa escola- entitats diverses de la ciutat o de fora de la ciutat: en són exemples la UES (marxa de la regularitat), Bastoners de Sabadell...

Xarxa escola- serveis externs (centres de reeducació, CSMIJ, CDIAP, terapeutes externs, assessors/es de diverses temàtiques .

Xarxa escoles de Sabadell i Sant Quirze: els equips directius de la zona mantenen una coordinació a través de les Juntes de Directors i Directores.



10- Definició de llocs de la plantilla docent amb perfils professionals singulars.

Un dels pilars de l'escola és l'equitat i en aquesta línia és imprescindible atendre la diversitat des de tots els àmbits i això requereix formació i expertesa i no només tenir una bona intenció. Es per això que es van crear dos llocs de la plantilla docent amb perfil professionals de diversitat:

- Curs 2013-2014 : **especialitat d'educació especial amb perfil professional d'atenció a la diversitat.**

- Curs 2014-2015: **especialitat d' educació primària amb perfil professional d'atenció a la diversitat.**

L'escola sempre ha d'estar actualitzant-se, donat que la societat va evolucionant i les necessitats van canviant, és per això que s'han creat places amb **Perfil professional de metodologies amb enfoc globalitzat.**

La justificació de la creació d'aquestes places va lligada al Projecte de Direcció que va entrar en vigor el curs 2016-2017, amb l'objectiu de repensar aspectes pedagògics des d'una mirada més globalitzada i competencial coherent amb el currículum actual i l'ordre d'avaluació.

- Curs 2017-2018: especialitat de primària amb **Perfil professional de metodologies amb enfoc globalitzat.**

- Curs 2019-2020: especialitat d'educació infantil amb **Perfil professional de metodologies amb enfoc globalitzat.**

L'escola dóna una importància especial al llenguatge artístic i és per aquest motiu que el curs es va **crear un lloc de treball amb perfil d'educació Visual i Plàstica.**

- Curs 2017-2018: **especialitat primària amb perfil professional d'educació visual i plàstica.**

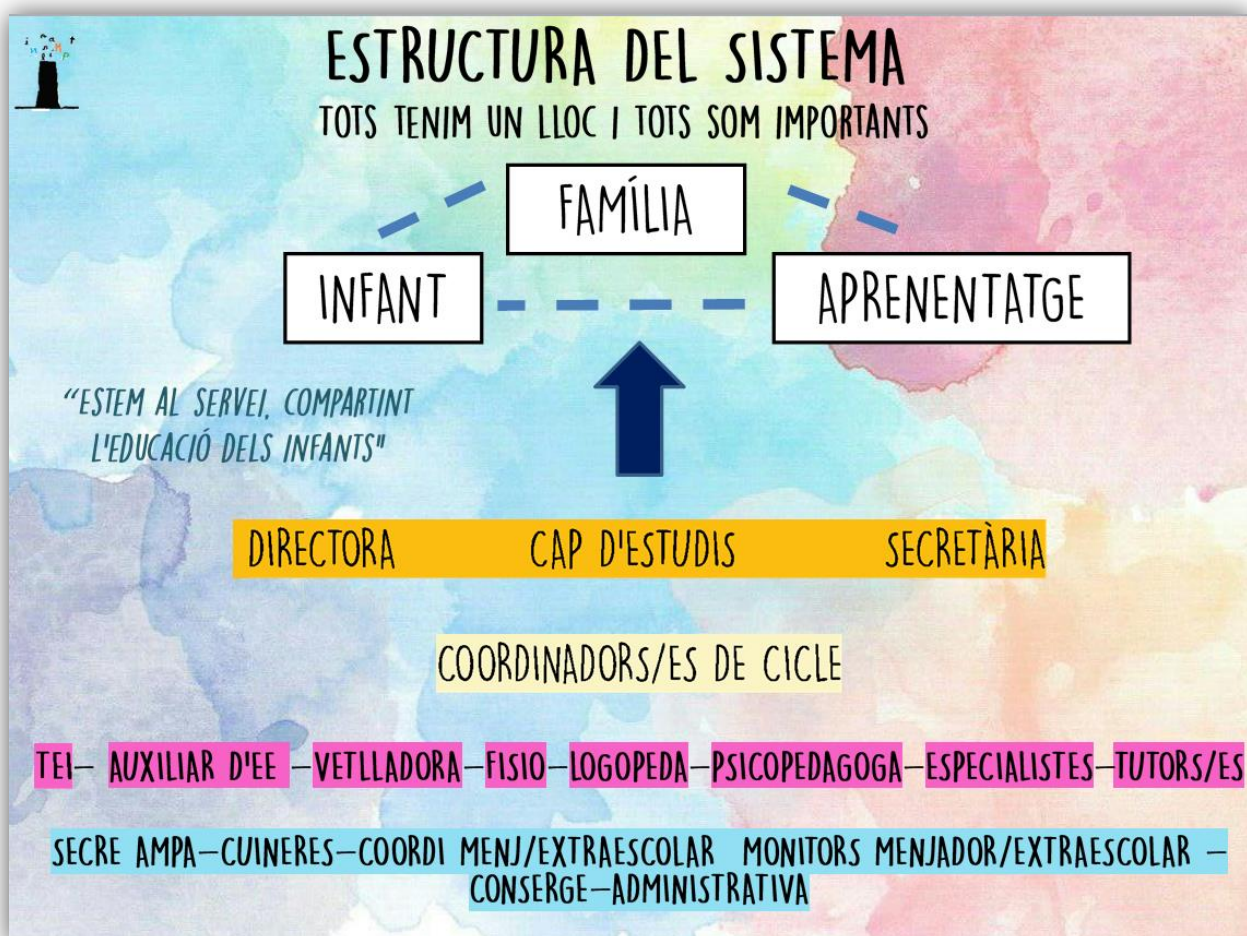
En els darrers anys les eines digitals a les escoles ha crescut exponencialment i es fa més necessari que mai elaborar un bon pla digital de centre i que els i les docents estiguin formats per tal de poder garantir una bona educació digital de tot l'alumnat. En aquest sentit es va crear un **nou lloc de treball docent específic amb perfil professional de la competència digital docent.**



-Curs 2018-2019: especialitat de primària amb Perfil professional de competència digital docent.

11- Organigrama

En tot sistema cadascun/a dels membres que el conformen són importants i ocupen un lloc, tenen unes funcions i unes responsabilitats diferents; totes elles són necessàries per un bon equilibri del sistema. A l'escola, igual que en tots els sistemes, hi ha una jerarquia que ens ordena. Des de l'equip directiu fins als monitors/es, passant per tot l'equip de mestres, psicopedagogs/gues, logopedes, vetlladors/es i auxiliars d'EE, personal del PAS, personal de cuina, secretària de l'AFA... estem al servei de totes les famílies, que ens confien l'educació dels seus fills i filles durant nou anys de la seva vida, i evidentment estem al servei cada alumne/a i del seu aprenentatge.





12- Indicadors de progrés

Els sistema d'assegurament de la qualitat es fonamenta en els indicadors de progrés que proporcionen informació rellevant i ajuda en la presa de decisions.

Es classifiquen en funció dels diferents àmbits a avaluar.

Anualment, en el sí dels diferents òrgans competents, s'analitzaran els resultats d'aquests indicadors i es programaran les actuacions dels següents cursos en funció dels mateixos:

Indicadors de context (permeten la interpretació i la correlació dels altres indicadors:

- Índex de famílies associades a l'AFA
- Índex de famílies que participen en les activitats extraescolars, acollida matinal, menjador, casals...
- Índex d'alumnes amb necessitats educatives especials
- Índex d'alumnes amb necessitats educatives específiques de caire social
- Índex d'alumnes de nova incorporació al sistema educatiu
- Índex d'alumnes de nacionalitat estrangera
- Índex de famílies catalanoparlants
- Índex de famílies castellanoparlants
- Nombre de famílies que tenen seguiment per part de serveis socials.
- Índex d'alumnes que tenen concedida la beca de menjador, material i/o llibres.
- Nombre d'alumnes que han estat derivats a CDIAP o CSMIJ.

Indicadors d'escolarització i processos (mesuren l'eficàcia i l'eficiència en relació amb els resultats):

- Nombre de famílies que venen a les portes obertes.
- Índex de demanda del centre a la preinscripció.
- Nombre d'alumnes que marxen del centre abans d'acabar l'etapa.

Indicadors de resultats: mesuren el grau d'assoliment dels objectius del centre i el comparen amb els estàndards

- Taxa dels alumnes que superen les àrees instrumentals a final de cada cicle.
- Taxa dels alumnes que superen les proves de competències bàsiques de 6è de primària.



Escola Miquel Martí i Pol
Carrer Cervantes,87
08201 Sabadell
Tel. 93 726 03 72
a8055889@xtec.es

Projecte Educatiu de centre Escola Miquel Martí i Pol

Indicadors de recursos: mesuren l'eficiència en l'ús i la gestió

- Ràtio alumnes/grup
- Ràtio alumnes/mestre
- Hores de personal socioeducatiu (vetllador/a)
- Hores de personal de l'EAP (psicopedagog/a)
- Hores de personal del CREDA
- Hores de TEI (tècnic/a d'educació infantil)

"Un viatge de mil milles comença amb el primer pas"

Lao Tse, pensador xinès.