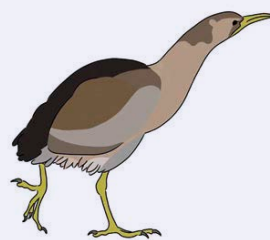


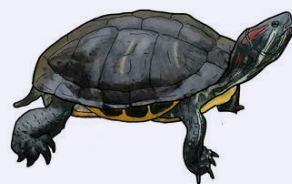
### Un dels ocells més difícils de veure

Una de les espècies protegides per excel·lència dels Aiguamolls és el bitó (*Botaurus stellaris*). És un ocell que es troba en perill d'extinció. A Catalunya, només nidifica als canyissars dels Aiguamolls de l'Empordà i del Delta de l'Ebre, i encara no ho fa cada any. A l'Empordà, protagonitza la llegenda del bru-el dels estanys. Coneixeu aquesta llegenda?



### No compreu tortugues d'aigua!

Les espècies exòtiques invasores (EEI) als Aiguamolls com la tortuga de Florida (*Trachemys scripta*) són perjudicials per als ecosistemes que les reben. És una espècie introduïda i invasora, molt fàcil d'identificar per la seva taca vermella a la galta. Els parcs naturals solen reduir l'efecte que aquestes espècies invasores puguin produir, per tal de respectar l'ecosistema autòcton. Ho sabíeu?



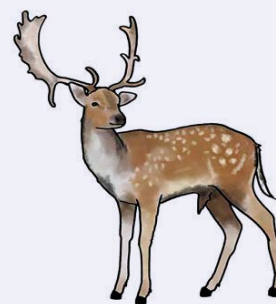
### Hi ha una planta que estrangula els arbres...

El fals miraguà (*Araujia sericifera*) és una planta provinent del Sud d'Amèrica portada a Europa fa més d'un segle. Aquesta planta sol ser perjudicial per als arbres que té al seu voltant i per a les papallones. El fals miraguà s'emparra als arbres ofegant-los fins que els mata i les papallones queden atrapades a les seves flors. Aneu amb compte, ja que si toques la seva saba et causarà una irritació greu a la pell.



### La caça als espais naturals protegits

Saps què són les espècies cinegètiques de caça major? Són espècies de grans mamífers que es poden caçar. En el cas dels Aiguamolls de l'Empordà, podem trobar daines (*Dama dama*), porcs senglars (*Sus scrofa*) i algun cabirol (*Capreolus capreolus*). Aquestes espècies són caçades per tal de reduir els danys a conreus, accidents a les carreteres o perjudicis sobre plantes i animals amenaçats, entre d'altres.



### L'aigua és vida!

Els aqüífers són acumulacions d'aigua sota terra que viatja molt a poc a poc, sortint per les fonts naturals que hi ha per la muntanya. També pot sortir als rius, als aiguamolls o directament al mar. Les persones agafem aigua dels aqüífers a través dels pous. Si n'agafem massa, podem provocar que l'aigua del mar entri a l'aqüífer. Llavors tenim aigua salada sota terra i diem que s'ha salinitzat l'aqüífer. Tenir els aqüífers en bon estat ajuda els boscos i els aiguamolls a estar millor.



## Sabeu què són els cortals?

Són cases de pagès dedicades a la cria del bestiar. A la planta baixa, sovint al voltant d'un pati, hi trobem corts, estables i corrals. Al primer pis, l'habitatge. Són característics de la costa de les badies de Roses i de Pals, perquè la sal del terreny hi dificulta el conreu. Actualment, molts estan abandonats o són segones residències, ja que la ramaderia extensiva ha perdut empena. La seu del Parc Natural dels Aiguamolls de l'Empordà (PNAE) és en un antic cortal i s'anomena El Cortalet!



## El PNAE, parada obligada per la fauna migratòria

Geogràficament, els Aiguamolls de l'Empordà son clau per a una gran quantitat d'espècies migradores, sent les aus el grup d'animals més significatiu. A l'Empordà, els Pirineus perden alçada, fet que les aus aprofiten per travessar-los en direcció al nord d'Europa, però la tramuntana els pot jugar en contra. Si bufa, les aus paren als Aiguamolls per agafar força i alimentar-se, esperant poder continuar el seu llarg viatge.



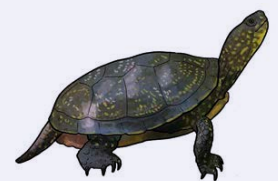
## Quants ecosistemes diferents hi ha al PNAE?

El Parc Natural dels Aiguamolls de l'Empordà ocupa una superfície relativament petita (4.729 hectàrees), però gaudeix d'una gran varietat d'hàbitats diferents: el mar, les platges i sorolls costaners, les llaunes i salsures, les closos i peces, els estanys i aiguamolls d'aigua dolça, els rius, rieres i recs, els conreus i els aspres. Aquest gran ventall d'hàbitats fa que PNAE sigui una àrea amb una biodiversitat inigualable.



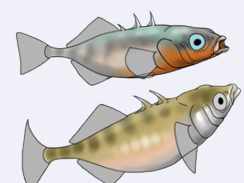
## La tortuga d'estany resisteix!

Als Aiguamolls de l'Empordà viuen algunes espècies que es troben en perill de desaparèixer. Una d'aquestes és la tortuga d'estany (*Emys orbicularis*), una tortuga aquàtica molt lligada a ambients d'aigües estancades, amb poc corrent. Al Centre de Reproducció de Tortugues de l'Albera les crien i les alliberen als espais naturals com el Parc, per tal d'augmentar la població i evitar la seva extinció.



## L'espínós, un pare modèlic

L'espínós (*Gasterosteus aculeatus*) és un peix petit d'aigua dolça, amb preferència per llacunes, basses i recs amb poc corrent. Els agraden les zones amb abundant vegetació aquàtica, ja que els proporciona amagatalls i afavoreix llocs per a la realització i protecció de les postes. Aquest peix té una característica curiosa: el mascle construeix un niu on mantindrà frescos els ous movent les aletes.



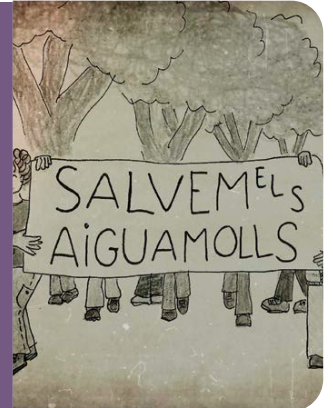
## La rosella, el vermell més viu de tots

La rosella, amb el seu color vermell intens, resulta inconfusible. Acostuma a florir entre maig i agost, amb preferència pels camps i els herbassars secs, on ressalta per sobre dels colors marronosos i grocs de l'estiu. La rosella també creix com a herba adventícia (mala herba) en cultius de cereals, especialment després que la terra hagi estat remoguda. Però s'ha d'anar amb compte a l'hora de dallar aquests camps, perquè les fulles de la rosella són tòxiques per als animals herbívors.



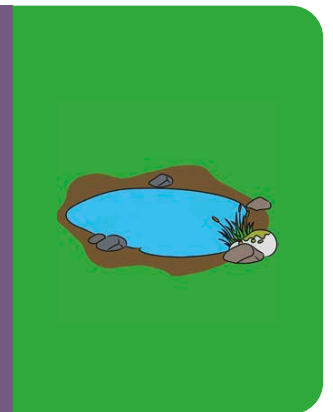
## Salvem els Aiguamolls de l'Empordà!

Els Aiguamolls de l'Empordà existeixen gràcies a la lluita ciutadana, ja que al voltant dels anys setanta del segle passat es pretenia urbanitzar tot l'espai entre la Muga i el Fluvià i construir complexos turístics. L'oposició d'un grup organitzat de joves naturalistes amb el suport de la ciutadania, altres organitzacions i les institucions locals i estatals va salvar l'actual zona. Una part, però, ja s'havia perdut anys enrere amb la construcció de la urbanització d'Empuriabrava, a Castelló d'Empúries, i de Santa Margarida a Roses.



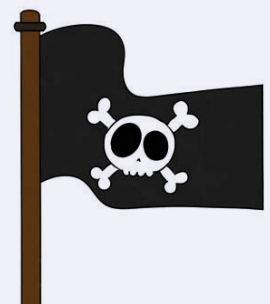
## Que els Aiguamolls s'assequin a l'estiu és bo?

Els estanys temporals i els aiguamolls s'assequen a l'estiu i es tornen a omplir amb les pluges de la tardor de manera natural. Aquest cicle permet la renovació de les masses d'aigua i assegura una salut òptima dels ecosistemes. Aquesta dessecació prevé l'aparició d'organismes patògens que poden provocar malalties, com el botulisme, una malaltia que afecta les aus de manera fatal.



## Sabíeu que hi havia pirates a les nostres costes?

Fins al segle XVIII els pirates van tenir atemorida la població que vivia prop del mar, ja que en qualsevol moment podia ser atacada i saquejada. Els habitants de les zones costaneres desprotegides es van adaptar a viure amagats i allunyats del litoral. Un cop controlada i erradicada la pirateria, els ciutadans van tornar a ocupar les primeres línies de costa. S'hi van fundar noves poblacions que, algunes, actualment són més poblades que les d'interior.



## Aliments del PNAE, qualitat assegurada!

El Parc promou projectes d'agricultura i ramaderia que revaloren el territori i la feina dels seus treballadors. El pa de Tramuntana és un pa elaborat pels Flequers Artesans de les Comarques Gironines, amb blats de varietats antigues. La vedella dels Aiguamolls és una carn obtinguda de la ramaderia ecològica que pastura a les closes. L'arròs de Tramuntana és també un dels productes estrella dels Aiguamolls. Els heu tastat alguna vegada?



## El PNAE, un parc per a tothom!

El Parc ofereix una varietat d'itineraris a peu o en bicicleta per a descobrir la seva extensió variada. La majoria d'aquests itineraris estan adaptats per a tothom. Durant el camí, s'hi poden trobar aguaitos als punts estratègics on poder observar la fauna sense molestar-la. Si hi aneu, potser teniu la sort de veure alguna espècie per primera vegada!



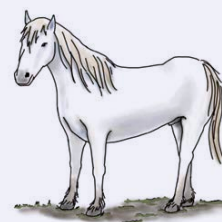
## Igual que a casa o a l'escola, al PNAE tenim unes normes

Igual que a l'escola, als parcs naturals també hi ha una normativa que s'ha de seguir. Està prohibit alimentar o molestar els animals salvatges, embrutar els espais, arrencar plantes, circular en bici a les zones més freqüentades i dur el gos deslligat. Així, tots en podem gaudir plenament i assegurem la continuïtat i la preservació de l'enorme riquesa dels espais naturals que tenim al nostre territori.



## D'on venen els cavalls dels Aiguamolls?

Els cavalls blancs que veieu pasturant per les closes del Parc són cavalls de la Camarga. Com bé indica el seu nom, és una raça de cavall pròpia del delta del Roina, a França. És una espècie adaptada a les zones humides, ja que té unes peülles més grosses que l'ajuden a no enfonsar-se tant al fang. Aquests cavalls mantenen controlada la vegetació dels estanys i les closes. Això beneficia altres espècies del Parc, perquè obre els espais que les aus aprofiten per niar i alimentar-se.



## Un arbust que, com el tió, apareix a casa per Nadal

El galzeran és un arbust característic d'ambients ombrívols, i és per això que creix al sotabosc. És fàcilment identificable: sempre és verd amb fruits rodonets de color vermell intens que han fet que sigui una planta ornamental nadalenca. La característica curiosa del galzeran, però, no són els seus fruits, sinó les seves tiges. Allò que creiem que són fulles són realment tiges amb forma de fulla. Es diuen fil·locladis o falses fulles, i acaben amb una punxa.



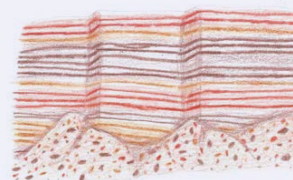
## Coneixeu els vostres veïns i veïnes?

Si voleu tenir un jardí o pati ben saludable, heu de proporcionar als seus habitants les condicions per a estar-hi bé. Podeu penjar menjadores d'ocells amb llavors o fruits secs per ajudar-los a passar els durs hiverns sense gaire aliment. També podeu plantar plantes aromàtiques locals per afavorir la presència de pol·linitzadors. Així, a més de fomentar la diversitat d'espècies del vostre voltant, podeu gaudir-ne i observar-les de ben a prop!



## L'aigua que alimenta tot l'ecosistema

Els sòls dels Aiguamolls de l'Empordà són al·luvials. Això vol dir que estan formats per capes de sediments portats per l'aigua. Aquests sediments són fragments molt petits de roques, on també hi ha gran quantitat de nutrients. Aquests nutrients seran assimilats pels organismes de la base de la cadena tròfica, fent dels aiguamolls uns ecosistemes altament rics i diversos.



## Sabeu el paper dels arrossars?

Els Aiguamolls de l'Empordà tenen una àmplia tradició agrícola. Actualment, els arrossars són un cultiu important, ja que genera uns beneficis econòmics com a explotació agrícola i, al mateix temps, ofereix un hàbitat favorable per a les espècies que depenen de l'aigua. Els camps inundats ofereixen aliment, protecció i espais de nidificació per a moltes espècies. Tant és la seva importància, que es mantenen inundats fins i tot quan no és època de conrear l'arròs.



## Coneixeu l'origen del nom del vostre poble?

El municipi de l'Armentera té menys de 10 hectàrees de superfície protegida dins del Parc Natural dels Aiguamolls de l'Empordà, un 0,2% de la superfície total del Parc. És el municipi que menys superfície n'ocupa. El seu nom en llatí, *Armentaria*, vol dir "terra de grans ramats". És una terra molt fèrtil amb grans extensions de fàcil pastura, factors que han propiciat la tradició ramadera de la zona. I vosaltres, coneixeu l'origen del nom del vostre poble?



## El primer observatori d'aus

Sabies que el primer aguait d'aus de Catalunya es va fer al PNAE? Es va construir a l'estany de Vilaüt l'any 1983, per a poder-lo observar de prop. L'estany de Vilaüt està ubicat a Vilaüt, una entitat de població de Pau, situat entre Pedret, Palau-Sarvadera, Roses i Castelló. Els aguaits són una bona solució per a poder observar d'una manera segura i no intrusiva la fauna. Des de llavors, se n'han construït molts, escampats per tot el territori català que ens permeten estudiar i gaudir la natura.



## Què hem de fer si trobem un animal mort o ferit?

Què hem de fer si trobem un animal ferit o mort? Cal trucar al 112 per a informar-ho. Mai hem d'intentar agafar-lo o tocar-lo, ja que ens podria fer mal a nosaltres, i nosaltres a ell. Tampoc ens hi apropem ni farem soroll, per a procurar no molestar-lo. Els animals poden transmetre malalties infeccioses als humans a través de l'aire, la saliva, la sang, etc. Així doncs, encara que l'animal estigui mort, seguirem aquestes indicacions per la nostra seguretat.



## Quin és el pitjor veí dels Aiguamolls?

El cucut (*Cuculus canorus*) és un ocell que té una estratègia de cria molt peculiar. La femella busca nius no vigilats d'altres espècies d'ocells per a pondre-hi un ou que substituirà un dels que ja hi era. El poll, quan neixi, aprofitarà la seva grandària per a tirar fora del niu els altres ous i pollets, per així ser l'únic que s'alimenti i no tenir cap mena de competència. És comú veure un ocell de mides reduïdes enfeinat alimentant un pollet de cucut molt més gros.



## Les praderies submarines també són importants!

Sabies que a la badia de Roses amaga la praderia de gram (*Cymodocea nodosa*) més extensa del món trobada fins ara? El gram és una planta marina, com la posidònia, que arrela als fons sorrencs marins. Aquest prat de gram ocupa una superfície d'unes 800 hectàrees, des de Roses fins a l'Escala, i dona refugi a 210 espècies diferents. El fons marí és un hàbitat molt desconegut i, per això, el Projecte Gram vol recollir tota la informació que es disposa de l'espècie i de la seva ecologia.



## La millor manera de gaudir de la natura

Sabies que el PNAE és un lloc ideal per a la pràctica de l'ecoturisme? Hi ha una àmplia xarxa de camins i aguaites que permeten als visitants gaudir de la natura sense alterar l'ecosistema, objectiu principal d'aquesta pràctica turística. Al PNAE s'organitzen activitats educatives i visites guiades per descobrir la fauna i flora del Parc. Visitar els parcs naturals d'una manera respectuosa i preservar la riquesa que ens envolta és feina de tots i totes!



## Per què es tanquen algunes platges?

La platja de Can Comas és una platja enorme: fa quasi 4 quilòmetres de llarg! És un espai de gran interès natural on destaquen el sistema de dunes i les llacunes (o llaunes) d'aigua salobre. A més, a la sorra de la platja hi nidifiquen espècies d'aus protegides, com el corriol camanegre. És per això que roman tancada al públic quan és època de nidificació, entre l'1 d'abril i el 30 de juny. A partir de l'1 de juliol es deixen tancats uns 2 km de platja de forma permanent.



## Heu escoltat la llegenda del bruel?

A l'edat mitjana, va haver-hi una pèssima anyada agrícola i les collites eren molt justes per alimentar la població. El comte d'Empúries va manar que li entreguessin totes les collites per distribuir-les justament entre els habitants. Però un gran terratinent va agafar tot el blat que va poder i el va carregar en una carreta tirada per bous. Va voler fugir cap a Roses, travessant una zona d'estanys amb la mala fortuna que, com que era de nit, va caure en un estany i va desaparèixer engolit pel fang juntament amb el carro i els bous.



### Per què els pobles estan on estan?

Creieu que la localització dels pobles és a l'atzar? Els assentaments humans a la plana de l'Empordà daten de l'època romana i preromana, quan a la plana hi havia molta més superfície coberta d'aiguamolls. Els pobles es van assentar en petites elevacions del terreny, com Castelló d'Empúries o Sant Pere Pescador, per així evitar possibles crescudes del cabal dels rius i no estar tan indefensos davant d'algun atac.



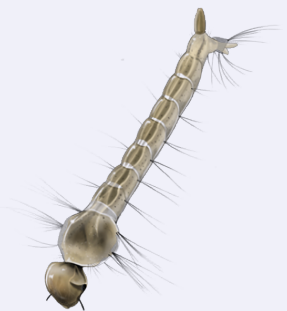
### Què hi fa aquí aquest llangardaix?

Sabies que al PNAE, viu una població de lluert (*Lacerta bilineata*) molt peculiar? Aquest rèptils normalment viuen a major altura, en canvi, aquí al Parc viuen molt a prop del mar, i encara no sabem com ha arribat fins aquí! Són molt fàcils d'identificar gràcies a la seva grandària, al seu color verd intens i a la gola de color blau, característica dels mascles sexualment madurs.



### Gràcies, Servei de Control de Mosquits!

Els mosquits i altres insectes són la font d'aliment principal de gran quantitat d'animals. Però una població excessiva pot resultar perjudicial, tant per a les persones com per a altres espècies. Les larves de mosquit viuen a l'aigua, i en llocs com el PNAE, amb tanta aigua disponible, resulta primordial mantenir-ne el control. És per això que, des de fa molts anys, el PNAE disposa d'un Servei de Control de Mosquits que s'encarrega de controlar les poblacions de larves d'aquest insecte.



### Heu sentit el cant de la reineta?

La reineta (*Hyla meridionalis*) és una granoteta d'un color verd molt intens, fàcilment identificable. A més, els mascles en època de reproducció emeten un cant molt estrident i característic. El seu color verd és generat per cèl·lules de pigments groc i blau, com quan barregeu pintures d'aquests dos colors. De tant en tant, un exemplar no té cèl·lules de pigment groc i, per tant, la coloració de la granota és blava. Al Parc s'hi poden observar exemplars verds i, si tens sort, algun de blau.



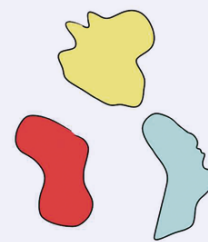
### La importància de les plantes

Sabies que al PNAE es poden trobar unes 600 espècies vegetals, incloent-hi espècies protegides com el lliri groc? Aquestes plantes són importants no només per a l'ecosistema local, sinó també per a la preservació de les aus aquàtiques, ja que conformen llocs ideals per a alimentar-se, nidificar, i protegir els pollets. Els rèptils, amfibis, mamífers i altres espècies també es beneficien d'aquesta gran diversitat vegetal.



## Sabeu què són els microplàstics?

La contaminació per microplàstics és un greu problema arreu del planeta. El gran consum de plàstics d'un sol ús i l'abocament de residus a la natura té efectes molt nocius per als ecosistemes. Quan aneu a qualsevol espai natural, procureu deixar-lo tal com us l'heu trobat i, si podeu, millor. Amb petites accions com recollides de brossa als espais naturals, posem el nostre granet de sorra!



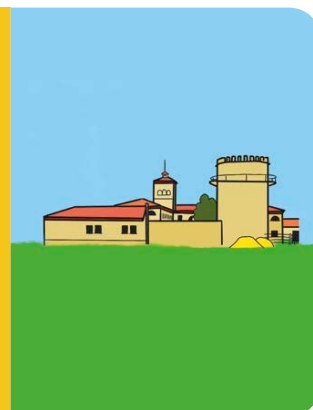
## L'aigua sota els nostres peus

Els aqüífers són acumulacions d'aigua sota terra, aquesta viatja molt a poc a poc, sortint per les fonts naturals que hi ha per la muntanya i també pot sortir als rius, las aiguamolls o directament al mar. Les persones agafem aigua dels aqüífers a través dels pous. Si n'agafem massa podem provocar que l'aigua del mar entri a l'aqüífer, llavors tenim aigua salada sota terra, diem que s'ha salinitzat l'aqüífer. Tenir els aqüífers en bon estat ajuda a que els boscos, els aiguamolls estiguin millor i que les persones tinguem aigua de qualitat.



## Heu estat mai a la Torre de Can Mornau?

La Torre d'en Mornau és un conjunt arquitectònic dins del terme municipal de Pau. Aquestes edificacions constitueixen el centre d'una gran explotació ramadera i agrícola que havia estat propietat de l'exèrcit al segle XX. Durant la postguerra, l'exèrcit el va destinar a la cria de cavalls i eugues de tir.



## Sabeu què són les closes i quina funció tenen?

“Les closes són terrenys destinats a la pastura amb un gran interès natural. Desenvolupen un paper molt important en el cicle de l'aigua i en la conservació de sòls. Per tal de controlar el seu excés de salinitat, regularment s'inunden d'aigua que dissol la sal de la terra i se l'emporta quan es buida. A més, són refugi i lloc de cria de nombroses espècies. Representen a la perfecció la comunitat entre les activitats humanes i la vida natural!”



## Silenci, que entrem a l'aguait!

Els aguaites del PNAE tenen el seu propi nom, tots i cadascun amb un significat relacionat amb algun concepte d'interès. Alguns exemples poden ser “aguait de les gantes”, més conegudes com a cigonyes; “aguait d'en Quim Franch”, qui va ser un pedagog que defensava l'educació més enllà de les aules; o “aguait de la bomba”, ja que la caseta que avui dia és el mateix aguait, antigament havia servit per protegir una bomba d'aigua per a assecar la closa del costat.



### Coneixeu el corriol camanegre?

El corriol camanegre (*Charadrius alexandrinus*) és un ocell que nidifica a les platges. Feia uns anys que estava en regressió, però a partir de l'any 2020, arran del confinament per la pandèmia de Covid-19, aquesta au va recuperar-se visiblement. El motiu de la seva recuperació va ser clarament la no-presència humana. Des de llavors, la part de la platja de Can Comes que és Reserva Natural Integral es tancarà per sempre i al tram de la platja que no és reserva integral només restarà tancada durant el període de nidificació per a preservar el corriol.



### Vigilem amb el cabal de la Muga!

Segur que alguna vegada heu passejat per la vora del riu Muga, oi? Aquest riu neix a l'Alta Garrotxa i, després de recórrer 65 quilòmetres, desemboca al Mediterrani, al Golf de Roses. Té nombrosos afluents: el Llobregat d'Empordà i l'Orlina, que conflueixen a Peralada i formen un gran Llobregat més cabalós que la mateixa Muga. Durant el tram més baix del seu recorregut, l'aigua passa per terrenys més baixos que la seva pròpia llera, cosa que propicia inundacions anomenades "mugades".

