

PEC

Escola Llagut

juliol 2023

index

0. Introducció	2
1. On som?	2
2. Qui som?	2
2.1 Principis rectors	2
2.2 Missió, visió, valors i caràcter propi del centre	5
2.3 Característiques generals de centre	7
3. Què pretenem?	8
3.1 Justificació dels objectius	8
3.2 Objectius generals del centre	8
4. Com ho fem?	10
4.1 Atenció a la diversitat	10
4.2 Decisions curriculars	11
4.3 Metodologia	15
> Desenvolupar projectes vinculats a l'entorn més proper.	15
4.4 Com avaluem	15
4.4.1 Mecanismes d'avaluació	15
4.4.2 Indicadors de progrés	17
4.5 Projecte lingüístic	17
4.6 Projecte de convivència	17
5. Com ens organitzem?	18
5.1 Organigrama	18
6. Mecanismes de difusió, participació de la comunitat educativa i promoció de la convivència.	19
6.1 Serveis escolars	22
7. Elaboració i renovació del PEC i dels diferents documents annexats.	22
8. Annexos	24
8.1 Estratègia digital de centre	24
9. Certificat d'aprovació del Consell Escolar	29

PROJECTE EDUCATIU ESCOLA LLAGUT

0. Introducció

El present document defineix la identitat i el caràcter propi del nostre centre, tenint en compte la nostra realitat.

Explicita els objectius, orienta l'activitat i té com a finalitat que el nostre alumnat assoleixi les competències bàsiques i en tregui el màxim aprofitament educatiu.

Podem trobar en aquest PEC la voluntat de garantir una tasca educativa coherent, coordinada, progressiva.

El PEC és un document viu que requereix la seva revisió i actualització periòdica atenent a les necessitats i circumstàncies del moment. Aquest document es desenvolupa i concreta en altres documents annexos:

- Les normes d'organització i funcionament del centre (NOFC)
- El projecte lingüístic del centre (PLC)
- El Projecte de convivència del centre

1. On som?

La nostra escola està situada al municipi de Sant Pere Pescador, a la comarca de l'Alt Empordà (Girona). L'agricultura i el turisme són els dos motors econòmics del poble. L'Escola Llagut és única al municipi i acull els alumnes de Torroella de Fluvià, que venen amb transport escolar.

2. Qui som?

2.1 Principis rectors

L'escola es regeix pels principis rectors que marca l'article 2 de la LEC, Llei d'Educació 12/2009, de 10 de juliol que ens diu:

El sistema educatiu, en el marc dels valors definits per la Constitució i per l'Estatut, es regeix pels principis generals següents:

- a) El respecte dels drets i els deures que es deriven de la Constitució, l'Estatut i la resta de la legislació vigent.

- b) La transmissió i la consolidació dels valors propis d'una societat democràtica: la llibertat personal, la responsabilitat, la solidaritat, el respecte i la igualtat.
- c) La universalitat i l'equitat com a garantia d'igualtat d'oportunitats i la integració de tots els col·lectius, basada en la corresponsabilitat de tots els centres sostinguts amb fons públics.
- d) El respecte de la llibertat d'ensenyament, la llibertat de creació de centres, la llibertat d'elecció de centres públics o altres centres que els creats pels poders públics, la llibertat de càtedra del professorat i la llibertat de consciència dels alumnes.
- e) El pluralisme.
- f) La inclusió escolar i la cohesió social.
- g) La qualitat de l'educació, que possibilita l'assoliment de les competències bàsiques i la consecució de l'excel·lència, en un context d'equitat.
- h) El conreu del coneixement de Catalunya i l'arrelament dels alumnes al país, i el respecte a la convivència.
- i) El respecte i el coneixement del propi cos.
- j) El foment de la pau i el respecte dels drets humans.
- k) El respecte i la preservació del medi ambient i el gaudi respectuós i responsable dels recursos naturals i del paisatge.
- l) El foment de l'emprenedoria.
- m) La coeducació i el foment de la igualtat real i efectiva entre dones i homes.
- n) L'afavoriment de l'educació més enllà de l'escola.
- o) L'educació al llarg de la vida.
- p) L'exclusió de qualsevol mena de proselitisme o adoctrinament.

El sistema educatiu es regeix pels principis específics següents:

- a) La formació integral de les capacitats intel·lectuals, ètiques, físiques, emocionals i socials dels alumnes que els permeti el ple desenvolupament de la personalitat, amb un ensenyament de base científica, que ha d'ésser laic, d'acord amb l'Estatut, en els centres públics i en els centres privats en què no ho determini el seu caràcter propi

- b) La vinculació entre pensament, emoció i acció que contribueix a un bon aprenentatge i condueix els alumnes a la maduresa i la satisfacció personals.
- c) La capacitat cultural, científica i tècnica que permeti als alumnes la plena integració social i laboral.
- d) L'habilitació per a l'aprenentatge permanent.
- e) L'estímul i el reconeixement de l'esforç i la valoració del rigor, l'honestat i la constància en treball.
- f) La capacitat per exercir activament la ciutadania.
- g) L'aplicació general de criteris i procediments d'avaluació.
- h) **La competència per la utilització autònoma, funcional i creativa dels sistemes i eines digitals.**
- i) La competència per a l'anàlisi i la contrastació de tota la informació, sigui quin sigui el mitjà de transmissió.

Compromís amb les principals establerts a l'article 93 de la LEC de centres públics:

- a) Les administracions han de garantir que els centres públics dels quals són titulars siguin referent de qualitat educativa i d'assoliment dels objectius d'excel·lència i d'equitat que aquesta llei determina.
- b) L'escola pública catalana es defineix com a inclusiva, laica i respectuosa amb la pluralitat, trets definidors del seu caràcter propi.
- c) Els centres públics es defineixen d'acord amb els principis de qualitat pedagògica, de direcció responsable, de dedicació i professionalitat docents, d'avaluació, de retiment de comptes, d'implicació de les famílies, de preservació de l'equitat, de cerca de l'excel·lència i de respecte a les idees i les creences dels alumnes i de llurs mares, pares o tutors.
- d) Els principis definits pels apartats 2 i 3 inspiren el projecte educatiu que cada centre públic ha d'adoptar en exercici de l'autonomia que aquesta llei li reconeix. En tot cas, el projecte educatiu de cada centre s'ha de comprometre expressament a complir aquests principis i ha de determinar la relació amb els alumnes i les famílies, la implicació activa del centre en l'entorn social i el compromís de cooperació i d'integració plena en la prestació del Servei d'Educació de Catalunya

El sistema educatiu es regeix pels principis organitzatius següents:

- a) El funcionament integrat i la gestió descentralitzada.
- b) La flexibilitat suficient per a adequar-se a les necessitats canviants de la societat. c) L'autonomia de cada centre.
- d) La participació de la comunitat educativa.
- e) La promoció de reconeixement social i professional del professorat.
- f) El compromís de les famílies en el procés educatiu i l'estímul i el suport per fer-lo possible.
- g) La programació de les necessitats educatives territorialment i socialment equilibrada que emmarca tots els centres sostinguts amb fons públics.
- h) La col·laboració i cooperació amb els ajuntaments i altres administracions públiques.

2.2 Missió, visió, valors i caràcter propi del centre

La nostra escola és una escola activa, participativa, catalana, solidària, aconfessional, coeducadora i inclusiva.

L'objectiu principal de l'escola és oferir una educació de qualitat que afavoreixi el desenvolupament global de la persona.

En aquest procés, és necessària la implicació de les famílies, dels docents, dels mateixos alumnes, altres institucions i agents de la comunitat.

Missió

- Oferir una educació inclusiva, on tothom tingui les mateixes oportunitats. • Donar atenció a la diversitat d'alumnes del centre respectant i potenciant els seus diferents ritmes d'aprenentatge.
- Treballar l'adquisició de les competències bàsiques per facilitar la integració en una societat canviant.
- Dotar d'eines i estratègies per continuar aprenent al llarg de la vida. • Utilitzar les noves tecnologies com a eines de treball.

Visió

- **L'escola Llagut treballa per la integració d'eines digitals a l'aula**, el treball manipulatiu, el treball per projectes i l'aprenentatge de les llengües estrangeres.

- El projecte pedagògic del centre s'orienta cap al treball en equip i la transversalitat dels aprenentatges.
- L'atenció a la diversitat d'alumnes del centre busca respectar els diferents ritmes d'aprenentatge i potencia al màxim les seves capacitats.

Valors

- Un centre amb caràcter de servei públic, gratuït, igualitari, lliure i coherent amb una societat democràtica.
- Una escola que accepta les diferents ideologies, és aconfessional, defensa la llibertat i la igualtat.
- Fomenta la convivència en el marc de la tolerància i respecta a la llibertat individual.
- Promou la cultura de l'esforç per aconseguir millorar els resultats.
- Potencia la iniciativa personal.
- **Procura adaptar-se als canvis que pateix la societat actual, referent a l'era digital i les noves tecnologies de la informació.**

El caràcter propi de la nostra escola ens defineix com:

- A. Coherència i renovació metodològica. La nostra metodologia es regeix per criteris que cerquen la qualitat educativa, la resposta a les necessitats dels alumnes, el treball cooperatiu i l'autonomia responsable. Fomentem la formació contínua i la creativitat del professorat per respondre als reptes educatius.
- B. Atenció a la diversitat. Orientem la nostra educació vers el desenvolupament de cada persona respectant els seus ritmes i capacitats.
- C. Educació centrada en l'alumne/a. Ajudem a cada infant a ser conscient dels seus esforços, èxits i dificultats en l'aprenentatge; així com a valorar i estimar l'exigència personal i l'esforç constant.
- D. Escola democràtica. Volem que l'escola sigui un reflex de la societat actual, estimulant els valors d'una societat democràtica. La comunitat educativa pot donar la seva opinió personal sense adoctrinar.
- E. Escola respectuosa amb l'entorn i compromesa amb el mediambient. Treballem a favor de la sostenibilitat. Promovem la gestió correcta dels residus que es produeixen a l'escola i vetllem per optimitzar l'ús responsable dels recursos que tenim. Afavorim una mobilitat respectuosa i responsable dins i fora de l'escola.
- F. Visió crítica. L'escola vol aconseguir que es valorin els fets amb una visió crítica, fomentant l'observació, la investigació, l'anàlisi, la síntesi, l'autoavaluació i l'aprendre del propi error.
- G. Escola inclusiva: L'escola porta a terme la integració de tots els alumnes, amb deficiències sensorials, psíquiques i/o motores, i d'alumnes amb problemàtiques familiars d'adaptació social, i de cadascun d'ells per la seva inherent diversitat individual, a les aules ordinàries. Pretenem educar en l'acceptació d'un món plural i en el respecte a les persones sense fer distincions per raons de sexe, condició social,

creences religioses o polítiques, ni de les característiques personals.

- H. Enfocament restauratiu, com a eina de regulació de la convivència al centre. (inclòs a les NOFC i al Projecte de convivència del centre)
- I. **Estratègia digital de centre. Volem els i les nostres mestres apoderats/des i capacitats/des digitalment per donar resposta a les necessitats del seu alumnat. Volem que els i les nostres alumnes siguin alumnes digitalment competents i protagonistes del seu aprenentatge per assolir l'èxit educatiu.**

2.3 Característiques generals de centre

L'Escola Llagut de Sant Pere Pescador és una escola pública d'educació infantil i primària. Actualment comptem amb 225 alumnes i un claustre de 23 mestres, aquestes xifres que varien cada curs. La majoria del nostre alumnat viu al poble, excepte els alumnes del municipi de Torroella de Fluvià que venen amb transport escolar.

La infraestructura de la nostra escola es divideix en dues parts: l'edifici i tres mòduls. A l'edifici hi ha els cursos de primària i als tres mòduls els cursos d'infantil. Disposem d'un pati pels alumnes d'Educació infantil, un pati pavimentat i un d'herba per primària, una pista exterior i un pavelló municipal just al costat del centre.

Personal del centre:

Mestres	Equip directiu (directora, cap d'estudis i secretària) Tutors/es d'Infantil: un per a cada curs. Mestre/a de Suport d'Educació Infantil. Tutors/es de Cicle Inicial: un per a cada curs. Tutors/es de Cicle Mitjà: un per a cada curs. Tutors/es de Cicle Superior: un per a cada curs. Especialistes: 2 d'Anglès, un d'Educació Física, un de Música i un d'Educació Especial. 3 Mestres jubilades
EAP (equip d'assessorament)	1 Psicopedagoga de l'EAP 1 Treballadora social de l'EAP

psicopedagògic)	
Personal PAS	1 administrativa 1 TIS (tècnic d'integració social)
Conserge	Actualment no tenim conserge.
AMPA	Secretària de l'AMPA Servei de Menjador: monitors/es i cuineres Psicòloga de l'AMPA

3. Què pretenem?

3.1 Justificació dels objectius

L'objectiu prioritari del sistema educatiu català és desenvolupar un sistema educatiu cada vegada més competencial, amb una capacitat d'adaptació als canvis constants, que situï l'alumne com a protagonista actiu del seu procés d'aprenentatge i com a ciutadà crític en una societat democràtica. (*Documents per a l'organització i gestió dels centres, Objectius prioritaris i línies estratègiques del sistema educatiu, 12-11-2019*)

Aquest objectiu prioritari del sistema educatiu català es desplega en un seguit de línies estratègiques, en les quals ens hem basat a l'hora de plantejar els objectius generals del nostre centre.

3.2 Objectius generals del centre

Els objectius generals que prendrem com a base per tal de definir les línies estratègiques que volem seguir són: Millorar els resultats educatius, Millorar la cohesió social i millorar la gestió organitzativa del centre, de cada un d'ells definim les línies estratègiques.

El Pla d'educació digital per a Catalunya 2020-2023 (PEDC) presentat pel Departament d'Educació en el marc de la XII Legislatura té per objectiu contribuir al desenvolupament de les competències digitals que els ciutadans i les ciutadanes necessiten per viure i treballar en una societat immersa en constants transformacions i canvis. A l'hora de definir les línies estratègiques del nostre centre, tindrem en compte aquest objectiu que ens marca el Pla d'educació digital 2020-2023.

Millorar els resultats educatius

- Promoure la introducció d'innovacions metodològiques a les diferents àrees, que vagin encaminades a un aprenentatge més competencial dels nostres alumnes.
- **Utilitzar les TIC (Tecnologies de la Informació i la Comunicació) com una eina habitual en les**

activitats d'ensenyament i aprenentatge.

- **Aplicar noves metodologies i eines digitals en els processos d'ensenyament i aprenentatge perquè els infants assoleixin una competència digital que els permeti ser autònoms i crítics en l'ús de les TIC.**
- **Aconseguir la integració curricular de les eines digitals, assegurant així una bona competència digital de tot l'alumnat.**
- Millorar les competències matemàtiques de l'alumnat i sistematitzar una metodologia de treball competencial amb materials manipulatius.
- Millorar les competències lingüístiques: l'expressió oral i escrita i la comprensió lectora de l'alumnat, en totes les llengües que es treballen a l'escola. • Fomentar en els nostres alumnes una actitud curiosa, investigadora, crítica i de respecte envers el medi natural, social i cultural.
- Fomentar la competència d'aprendre a aprendre, utilitzant la lectura com a eix vertebrador dels aprenentatges en totes les àrees i matèries curriculars. Adquisició, per part dels alumnes, d'un hàbit de lectura independent, diària i reflexiva, que formi lectors capaços d'accedir al contingut de qualsevol text.
- Fomentar l'avaluació com a eina de reflexió per a la millora dels resultats educatius.
- Promoure activitats i projectes encaminats a desenvolupar la creativitat i l'educació artística de l'alumnat.
- Atendre la diversitat de tot l'alumnat i aconseguir que tots els alumnes puguin arribar a ser competents en funció de les seves capacitats i potencialitats. • Incidir en l'ús d'eines per a la detecció precoç dels alumnes amb dificultats d'aprenentatge, o amb altes capacitats i així poder prendre en consideració els elements curriculars, organitzatius i metodològics més adequats i possibles en tot moment i dins l'entorn escolar ordinari.

Millorar la cohesió social

- Promoure la convivència a l'escola basada en el compliment dels deures i l'exercici dels drets. (veure NOFC i Pla de Convivència)
- Promoure i facilitar la participació de tots els nens i nenes en activitats físiques i esportives, aprofitant la funció integradora i de cohesió social de l'esport escolar i afavorint l'adquisició d'hàbits saludables.
- Fomentar els valors mediambientals i de sostenibilitat entre la comunitat educativa.
- Potenciar la implicació i participació de les famílies.
- Promoure la projecció externa del centre.
- **Acompanyar les famílies en el procés d'adaptació en l'ús de les noves tecnologies sense oblidar la realitat social i el context de l'escola.**
- **Afavorir la inclusió digital de tota la comunitat educativa.**

Millorar la gestió organitzativa del centre

- Afavorir el creixement professional dels nostres docents a través de la formació contínua orientada a les necessitats educatives dels alumnes.
- Implicar i comprometre les famílies a la vida del centre i en el seguiment de l'evolució

- acadèmica i personal de l'alumne.
- Utilitzar l'avaluació com a eina de reflexió i de retiment de comptes per a la millora de la gestió i organització del centre.
- Mantenir actualitzada i donar a conèixer la documentació d'organització i gestió del centre.
- **Utilitzar les TIC (Tecnologies de la Informació i la Comunicació) com una eina habitual en l'organització del centre i en la gestió acadèmica.**

Les estratègies, les activitats i actuacions per assolir els objectius del PEC i del Projecte de Direcció es concretaran i es desenvoluparan, cada curs escolar, en la Programació General Anual de Centre (document on es reflecteixen les actuacions que al llarg de cada curs escolar l'escola durà a terme en els diferents àmbits d'actuacions).

4. Com ho fem?

4.1 Atenció a la diversitat

Mesures organitzatives

Treball cooperatiu: per establir relacions solidàries entre els alumnes, incrementar el rendiment de tots els alumnes, aconseguir un nivell superior de raonament, augmentar la cohesió del grup, desenvolupar habilitats socials dels alumnes i sobretot, respectar els diferents punts de vista.

Agrupaments flexibles: s'utilitza aquest tipus d'agrupament per atendre de manera més individualitzada a l'alumnat que en un moment determinat del procés d'aprenentatge necessita un suport per seguir avançant.

Atenció individualitzada: s'atén a un alumne/a en concret per tal de fer un seguiment del seu pla individualitzat, el qual és diferent en alguns aspectes del que es treballa a l'aula ordinària.

Treball en petit grup: en totes les àrees hi ha espais de treball en petit grup. Col·laborar amb els companys i prendre decisions en grup és molt enriquidor. Ajuda a superar obstacles i fomenta l'aprenentatge entre iguals.

Suport a dins de l'aula: el suport dins de l'aula és una mesura que fomenta l'educació inclusiva. D'aquesta manera tenim dos mestres a l'aula que intervenen de manera constant en el seguiment de les activitats a l'aula i interaccionen amb tots els alumnes que ho necessiten o que ho demanen.

Plans individualitzats: es realitza el PI pels alumnes que presenten necessitats educatives especials (pot ser per alumnes amb dictamen, alumnes nouvinguts...) El PI ha d'incloure les mesures i els suports adreçats a l'alumne referents als diferents àmbits, àrees o matèries que

afavoreixen l'assoliment de les competències bàsiques, i els criteris d'avaluació que se li han assignat, superiors o inferiors als que corresponen al nivell en què està escolaritzat, i qualsevol altra decisió de l'equip docent quant a la resposta educativa.

Adaptacions metodològiques: són eines i mètodes de treball específics per facilitar que l'alumne/a segueixi els aprenentatges sense haver de modificar els continguts.

CAEI: Comissió d'atenció educativa inclusiva. És una estructura del centre que ha de proposar l'organització i la gestió de les mesures i els suports per atendre tot l'alumnat del centre, i que ha de fer-ne el seguiment i l'avaluació per tal d'ajustar les seves necessitats. Esdevé fonamental com espai que articula les mesures i els suports, promou l'intercanvi i la reflexió, facilita la priorització de les demandes i dóna sentit i regularitat a tot aquest procés.

Al nostre centre cada setmana es reuneixen la mestra de pedagogia terapèutica, la tècnica d'integració social i la cap d'estudis per fer un seguiment de la CAEI. Trimestralment i abans de l'avaluació es fa una CAEI amb cada cicle per fer un seguiment i valoració dels alumnes que calgui.

4.2 Decisions curriculars

A la nostra escola apostem per a la formació permanent del personal docent i per això cada curs es fa un FIC (formació interna de centre) el qual permet una presa de decisions curriculars, metodològiques i organitzatives de centre i que marquen la línia d'escola en cada una de les àrees.

Els mestres de la nostra escola participen a la formació de Xarxa competències bàsiques (Xarxa CB), està formada per un equip de docents d'educació infantil i primària, i d'educació secundària que desenvolupen el treball per competències als seus centres, elaboren instruments de suport per orientar els processos de reflexió i la gestió del currículum per competències bàsiques i comparteixen processos d'autoavaluació.

A l'escola vam elaborar una concreció del currículum amb els mínims que s'han d'assolir a cada cicle. També utilitzem un sistema de rúbriques relacionades amb les activitats d'avaluació.

Cada cicle a inici de curs revisa i actualitza el document *d'aspectes organitzatius de cicle* on hi consten els acords que defineixen la línia d'escola, concretada en funció de les necessitats de cada cicle. En aquest document hi consta: entrades i sortides a l'escola, organització del material, àrees i projectes, tasques setmanals, avaluació, organització de les estones de pati, festes i celebracions i sortides anuals.

Hi ha uns acords d'escola que marquen els eixos de treball de cada una de les àrees.

ÀREES	ACORDS
Llengua catalana i castellana	30' Lectura diaris 2h Taller d'expressió escrita cada setmana 30' D'expressió oral cada setmana
Llengua anglesa	S'introdueix anglès oral a i5 A CS totes les sessions de llengua anglesa són en petit grup A CM i CS s'assisteix a la representació d'una obra de teatre en anglès. Treball amb plataformes digitals i activitats online, a primària
Matemàtiques	Treball de les matemàtiques amb el projecte INNOVAMAT a partir de i5.
Medi natural, social i cultural	Treball per projectes Sortides per l'entorn
Educació Visual i Plàstica	Treball d'autors acordats a cada curs Tècniques i suports diversos
Música	1h setmanal de cant coral, a partir de 1r de Primària Mètode Dalcroze: utilització del moviment com a mitjà
Educació Física	SVB: cada dos anys treball amb el programa de Suport Vital Bàsic PCEE, Pla català de l'esport escolar. Participació a les trobades de Cross Comarcal i Esportives. Activitat de Piscina, a la piscina de Roses. Alumnes de Cicle Inicial
Educació en Valors	Programa Sigues tu Pla d'acció tutorial Enfocament Restauratiu Xerrades d'internet Segura a 5è i 6è
Robòtica	S'inicia la robòtica a i3 amb els Bee Bots i es continua aquest treball tot el cicle. A Cicle inicial treball amb els Blue Bots. CM i CS: programació amb el Wedo 2.0 i iniciació a l'Scratch a partir de 4t.

Al centre tenim acordats diferents projectes de treball en cada un dels cicles

Projecte interdisciplinari: Cada curs treballem un tema, consensuat amb tot el claustre, com a eix central. Es fa un treball, la setmana abans de Setmana Santa, d'aquesta temàtica amb tots els cicles de l'escola i l'últim dia fem una jornada de portes obertes per les famílies on exposem tots els treballs fets. Per exemple aquest curs, 2019/2020, treballem el tema *Viatgem pel món*.

Projecte "Aprèn, participa i dona": és un programa educatiu perquè infants i joves de 6 a 18 anys adquireixin coneixements i valors a través de la promoció de la donació de sang i l'organització d'una campanya. Els participants aprenen sobre la sang, la donació i aspectes de comunicació, alhora que duen a terme un servei de promoció de la salut en el seu entorn més proper.

L'activitat té diferents parts: En la primera, els alumnes reben formació amb continguts científics i mèdics, de comunicació i de valors. A la segona part els participants creen materials per promocionar la donació de sang i organitzen la seva pròpia campanya de difusió per conscienciar el seu entorn i animar a la gent a que doni sang. La darrera fase es dedica als agraïments i valoracions. Es tracta d'avaluar tota l'activitat conjuntament amb l'equip educatiu i fer un reconeixement amb els resultats de la campanya pel centre i pels participants.

Projecte "somriures valents": Somriures valents és una associació sense ànim de lucre formada per pares i mares d'infants afectats per la distròfia muscular de Duchenne i Becker que, juntament amb familiars i amics i de forma desinteressada, col·laboren en promoure la investigació d'aquestes malalties minoritàries i degeneratives que avui en dia no tenen cura. Bàsicament recapten fons per la investigació d'aquestes malalties, una manera de fer-ho és fent una recollida de plàstic dur: taps, culs d'ampolla, retoladors gastats... A la nostra escola tenim un punt de recollida de taps i els nostres alumnes hi estan molt implicats.

Reciclatge: a cada aula hi ha un contenidor groc pels envasos, un de blau pel paper i cartró i un de negre pel rebuig. També tenim un petit contenidor per dipositar les restes orgàniques. A cada aula hi ha uns encarregats del reciclatge que buiden els contenidors d'envasos i de paper de la classe als contenidors corresponents del poble.

Projecte de compostatge: els alumnes de 5è són els encarregats d'agafar les restes orgàniques dels diferents contenidors de l'escola i buidar-ho al compostador. Han rebut formació i assessorament dels especialistes del consell comarcal.

Projecte de l'entorn:

CICLE QUE HO TREBALLA	PROJECTE
EDUCACIÓ INFANTIL	i3: El Mercat i4: El Riu Fluvià i5: La cooperativa de pomes
CICLE INICIAL	1r: Anem a Correus 2n: L'agricultura, camps de pomeres
CICLE MITJÀ	3r: Ens movem pel poble 4t: El Riu Fluvià
CICLE SUPERIOR	5è: Geocaching pel poble 6è: Geocaching per la comarca

TASQUES	RESPONSABLES
Recollida de papers del pati	Cada mes un cicle diferent. Es fa la recollida el dilluns.
Palots de l'entrada	Els planten i reguen els alumnes de l'aula de suport i els alumnes de 4t
Recollir el sorral i el carro	Porten al carro del material per jugar al sorral i el recullen abans d'entrar del pati. Ho fan els alumnes de 2n
Jardineres del pati interior	Les planten i reguen els alumnes de 3r.
Recollida dels contenidors del compostatge	Recullen els contenidors després del pati i ho porten al compostador. Ho fan els alumnes de 5è.

A l'hora del pati els alumnes disposen de diferents espais: la pista, el sorral, la biblioteca que s'obre dos dies a la setmana i el pati interior.

Acompanyants de lectura: és una activitat que es realitza amb els alumnes de 2n. Una tarda a la setmana venen voluntaris/accompanyants a llegir i/o explicar contes amb els alumnes.

Padrins de lectura: activitat que es realitza amb els alumnes de primer i 6è de l'escola. Durant un trimestre fan una hora setmanal de llegir i/o explicar contes.

4.3 Metodologia

- **Desenvolupar projectes vinculats a l'entorn més proper.**
- **Interacció social:** relació amb el municipi i els seus agents i serveis Considerem que l'escola no es pot deslligar de la realitat social, cultural i física que l'envolta, per això tenim en compte el nostre entorn en totes les situacions educatives.
- **Aprenentatge significatiu:** procurem que l'alumnat aprengui de forma activa a través de la motivació, la curiositat, l'observació directa i l'experimentació, sempre que s'escaigui, i amb aprenentatges significatius, partint dels seus coneixements previs. Unifiquem criteris metodològics establint els mínims que hem esmentat en les decisions curriculars.
- **Autonomia d'aprenentatge:** potenciem el treball autònom de l'alumne/a donant-li les estratègies
- **Matemàtiques manipulatives:**
 - A l'escola es treballa l'àmbit de les matemàtiques des d'una perspectiva que parteix de dos eixos fonamentals: la manipulació i l'experimentació com a procediments previs a la representació i generalització i la contextualització i funcionalitat.
- **Metodologies amb enfocament globalitzat,** treball per projectes.
- **ESTRATÈGIA DIGITAL DE CENTRE:** es recullen les característiques actuals del centre en relació a les eines i recursos digitals que disposem, es defineixen els objectius i es planifiquen les actuacions que es duran a terme pel que fa als aspectes organitzatius, didàctics, pedagògics i curriculars. Inclou la programació i la planificació del treball de robòtica en cada un dels cicles. A la nostra escola tenim un enfocament de transversalitat de les eines digitals per tal d'utilitzar-les en qualsevol situació de l'aula i que el seu ús sigui funcional i competencial.

4.4 Com avaluem

Segons el decret (ordre ENS/146/2016): *L'avaluació dels processos d'aprenentatge dels alumnes en l'educació primària és un component essencial de la programació didàctica. Ha de ser contínua i global. Té per objecte constatar els avenços dels alumnes, detectar les dificultats tan bon punt es produeixen, esbrinar-ne les causes i adoptar les mesures necessàries perquè els alumnes puguin continuar amb èxit el seu procés d'aprenentatge. L'avaluació ha de permetre que tant els mestres (avaluació formativa), com els alumnes (avaluació formadora), puguin identificar les dificultats i els errors que sorgeixen al llarg del procés educatiu i prendre les decisions oportunes per assolir els objectius. Amb aquesta finalitat, els alumnes han de conèixer els objectius d'aprenentatge i els criteris i procediments amb els quals se'ls avaluarà.*

4.4.1 Mecanismes d'avaluació

“L'avaluació hauria de tenir tres elements: saber què fa l'alumne –quins problemes té–, entendre'ls –per què els té, què falla en els seus hàbits, raonaments, habilitats...– i prendre decisions –què puc fer per ajudar-lo a millorar?–. I, si ens hi fixem, cap d'aquests tres elements és la nota”

(Neus Sanmartí)

Al nostre centre entenem l'avaluació com un element de formació i orientació a l'alumnat en la qual es valora tot el procés d'ensenyament - aprenentatge en referència a uns objectius plantejats. L'avaluació és contínua, ja que té per objecte constatar els avenços i detectar les dificultats tan bon punt es produeixin, esbrinar-ne les causes i prendre les mesures necessàries a fi que l'alumnat pugui continuar amb èxit el seu procés d'aprenentatge. L'avaluació formativa ha d'afavorir l'adquisició d'aprenentatges competencials. En l'avaluació, s'utilitzen procediments variats i continuats: valoració de les activitats diàries, diari d'aula, tasques a casa, treballs en grup, proves objectives, autoavaluació i avaluació entre iguals.

Hi ha l'**avaluació externa**, que es la que marca el departament i que en proposa les proves i registre.

A 6è: avaluació de les competències bàsiques. S'avalua la competència matemàtica, la competència lingüística (llengua catalana, castellana i anglesa) i la competència de coneixement del medi.

A 2n: avaluació diagnòstica. Avalua les competències del cicle inicial.

Sessions d'avaluació al llarg del curs

Es realitza una sessió d'avaluació trimestral per valorar els aprenentatges de cada alumne/a i fer el seguiment, per part del mestre, del desenvolupament del procés d'ensenyament - aprenentatge. En aquesta sessió d'avaluació trimestral hi assisteixen tots els mestres del grup i prèviament s'ha de preparar la sessió d'avaluació en un document compartit. A educació infantil les sessions d'avaluació s'efectuen semestralment. A educació primària les sessions d'avaluació es fan trimestralment.

El resultat de l'avaluació final de cada nivell permet a l'equip docent tenir informació compartida per prendre decisions: promoció dels alumnes, distribució dels suports, modificació de les mesures d'adaptació metodològica, seguiment de les tutories...

Informes a les famílies

Els informes comuniquen per una banda, els progressos que fan els alumnes en les diferents àrees, tant com la relació amb els companys i mestres, com els hàbits de treball.

Primària

PRIMER TRIMESTRE: informe d'avaluació parcial de les diferents àrees.

SEGON TRIMESTRE: autoinforme amb les observacions del tutor/a i especialistes

TERCER TRIMESTRE: informe d'avaluació final de les diferents àrees i observacions del tutor/a i especialistes.

Educació Infantil

Un informe al gener i l'altre a final de curs.

4.4.2 Indicadors de progrés

El centre anualment fa una anàlisi de les dades anuals del Departament d'Educació. També en funció dels indicadors de la PGA es fa una valoració anual del que el centre s'ha proposat segons els objectius marcats, aquesta valoració consta a la memòria anual.

4.5 Projecte lingüístic

EL PROJECTE LINGÜÍSTIC DE CENTRE parteix d'una reflexió interna del centre, que recull les decisions preses a partir d'aquesta anàlisi en relació a l'ensenyament i l'aprenentatge de les llengües i que té com a objectiu donar coherència a la manera d'adquirir-les. És un document de reflexió i de presa de decisions que incideix en tots els contextos comunicatius del centre: aula, centre i entorn.

D'acord amb la Llei 12/2009, del 10 de juliol, d'educació, el projecte lingüístic de la nostra escola emmarca el tractament de les llengües al centre i inclou els aspectes relatius a l'ensenyament i a l'ús de les llengües. (veure annex PLC, publicat al web de l'escola).

4.6 Projecte de convivència

El Projecte de convivència és l'instrument on es reflecteixen les accions que el centre docent desenvolupa per capacitar tot l'alumnat i la resta de la comunitat educativa per a la convivència i la gestió positiva dels conflictes. El Projecte de Convivència respon a les necessitats concretes de cada centre, per tal d'avançar cap a un plantejament integral i global de la convivència, partint d'un procés d'aprenentatge col·lectiu i amb una organització que gestioni, articuli i doni sentit tant a les actuacions com als processos.

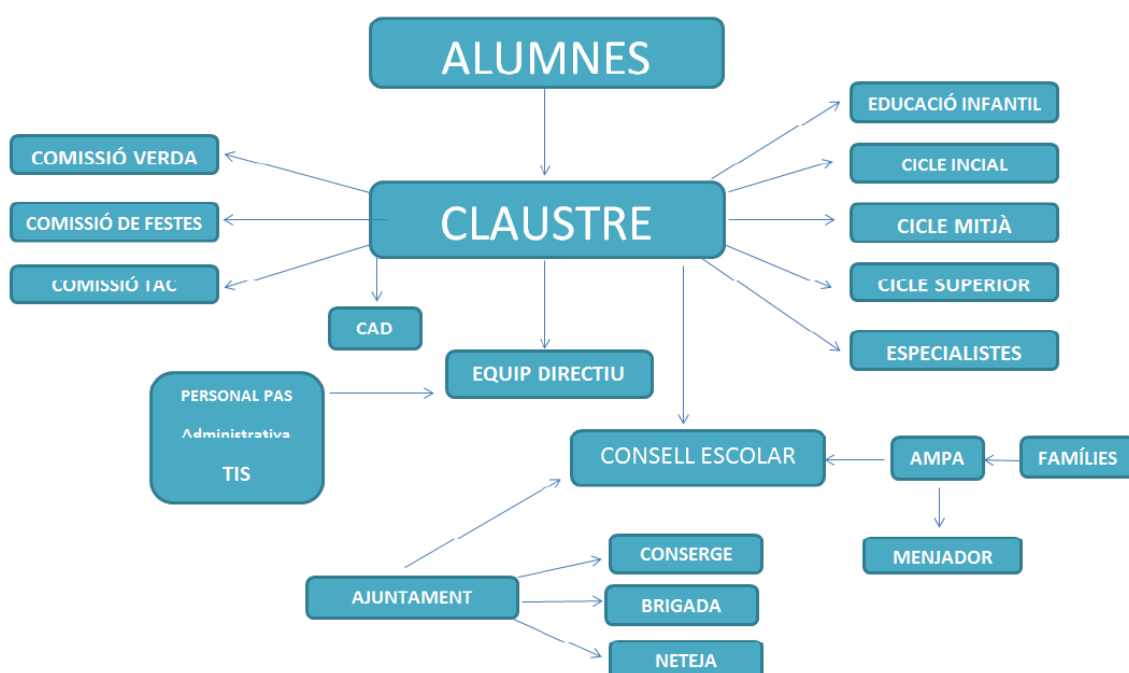
El Projecte de convivència de la nostra escola pren com a base els següents objectius generals:

- Assegurar i garantir la participació, la implicació i el compromís de tota la comunitat escolar.
- Ajudar cada alumne a relacionar-se amb si mateix, amb els altres i amb el món.
- Potenciar l'equitat i el respecte a la diversitat de l'alumnat en un marc de valors compartits.
- Fomentar la mediació escolar i la cultura del diàleg com a eina bàsica en la gestió del conflicte.

- Fomentar una cultura de la pau i la no-violència, juntament amb els valors que fan possible preservar i enriquir la vida de totes les persones.

5. Com ens organitzem?

5.1 Organigrama



Tot el que fa referència a l'organització i el funcionament de l'Escola Llagut, ho tenim contemplat a les NOFC (Normes d'Organització i Funcionament de Centre). És un document viu que es revisa i s'actualitza a final de curs, tot i que durant el curs també es pot produir alguna actualització o modificació sempre amb consulta prèvia preceptiva del Consell Escolar.

Cada principi de curs es publiquen les NOFC actualitzades al web del centre, i en cas de fer alguna modificació durant el curs es publiquen de nou en el moment que es fa, sempre previa aprovació del Consell Escolar.

Les NOFC són un document útil i indispensable a l'escola. Tot el personal de l'escola l'ha de tenir present i a l'abast a l'hora d'actuar davant qualsevol situació que es trobi. Es consensua amb el claustre qualsevol decisió que afecti l'organització i el funcionament de l'escola.

6. Mecanismes de difusió, participació de la comunitat educativa i promoció de la convivència.

Tot centre educatiu ha de disposar d'uns canals d'informació i comunicació que facin possible la relació amb les famílies, de manera que puguin compartir la responsabilitat educativa i millorar el funcionament del centre educatiu. Aquests canals han de tenir un caràcter bidireccional, que faciliti la comunicació directa entre l'escola i les famílies. Cal explicitar a les famílies què fem i per què ho fem en tot moment i cal donar l'oportunitat a aquestes d'explicar també les seves expectatives i opinions.

De la mateixa manera que cuidem la comunicació amb les famílies, també procurem mantenir informats el claustre de mestres i la resta de personal que intervé en el funcionament de l'escola.

CANALS D'INFORMACIÓ I COMUNICACIÓ EXISTENTS A L'ESCOLA LLAGUT	
<p>Reunions de Claustre i Cicle</p> <p>(reunions internes de centre, hi assisteixen els docents de l'escola)</p>	<p>Es fan quinzenalment. Es passen informacions vàries i es debaten temes. Són reunions bidireccionals, si algun docent té algun tema per exposar el posem a l'ordre del dia.</p> <p>Per temes puntuals i de comunicació immediata, informem els coordinadors de cicle i aquests passen la informació a la resta de companys.</p>
<p>Reunions del Consell Escolar</p> <p>(és l'òrgan de participació dels diferents sectors de la comunitat educativa en el govern dels centres.)</p>	<p>Ens reunim una vegada per trimestre. La funció principal del consell escolar és participar en la presa de decisions en relació amb aquells temes importants per al bon funcionament i organització del centre.</p>

Reunions d'inici de curs i entrevistes amb les famílies	<p>Una vegada començat el curs, durant el mes d'octubre, cada tutor/a fa una reunió amb les famílies. Aquesta reunió sovint les prepara conjuntament amb els alumnes gravant petits vídeos i ajudant al tutor/a a escollir els temes que volen explicar als seus pares i mares.</p> <p>A més durant el curs, cada família es reuneix un mínim d'una vegada amb el tutor/a del seu fill/a.</p>
Web del centre	<p>La web del centre, https://agora.xtec.cat/escolallogut/, la vam estrenar el curs 2018/2019, en substitució del blog: https://escolallogut.jimdo.com/ La web l'actualitzem setmanalment i hi publiquem totes les informacions que creiem que les famílies i la resta de la comunitat educativa han de saber. Durant aquest curs estem promocionant l'ús de la web, amb l'objectiu d'augmentar el nombre d'usuaris.</p>

Canal de difusió de WhatsApp	<ul style="list-style-type: none"> • L'escola gestionarà un canal de WhatsApp per comunicar-se amb les famílies. • En aquest canal les famílies rebran comunicacions diverses: avisos, recordatoris, imprevistos, fotografies,... que afectin a tots els alumnes, al grup classe o de manera individual. No caldrà respondre els missatges informatius, a no ser que us demanem una confirmació. • Per fer l'enviament de missatges de forma col·lectiva el centre utilitzarà sempre el format d'enviament per "llista de difusió" de WhatsApp. • Les famílies podran utilitzar aquest canal per donar avisos i comunicats curts, i no urgents. L'escola respondrà en un termini de 24 hores. SI EL QUE VOLEU INFORMAR ÉS URGENT, CAL TRUCAR PER TELÈFON A L'ESCOLA. • En cap cas, els missatges de WhatsApp, substituiran l'entrevista amb el tutor ni la feina de seguiment del seu fill que farà amb el seu mestre personalment. • El canal del Whatsapp estarà operatiu en horari escolar, mai fora d'hora lectiu, llevat de situacions excepcionals o emergències.
-------------------------------------	---

<p>Correu electrònic</p>	<ul style="list-style-type: none"> • Els correus electrònics es responen no més tard de 48h i de dilluns a divendres. • Encara que els mestres obrin el correu cada dia no vol dir que responguin de seguida a les famílies i als alumnes. • No es respondran els correus referents als deures, que ja s'han explicat a classe (excepte si l'alumne no ha assistit a l'escola). • Les comunicacions de les famílies de caràcter urgent s'han de fer a través del telèfon de l'escola, per trucada de veu. • El funcionament de correcció del classroom és independent del que s'ha acordat pel correu electrònic. • Les famílies s'han d'abstenir a fer comentaris al classroom dels seus fills.
---------------------------------	--

Les noves tecnologies de la informació ens faciliten molt la feina. A més a més dels canals descrits, l'escola també promou la participació de les famílies dins l'àmbit educatiu, organitzant dues jornades de portes obertes cada curs, convidant les famílies a participar a l'activitat dels acompanyants de lectura, en petites activitats d'aula... Escoltem les propostes que ens fan les famílies i les incorporem a la vida de l'escola en la mesura que podem.

Actuacions consolidades

En el nostre centre tenim un seguit d'actuacions que des de fa molts cursos ja es porten a terme i formen part de l'organització del centre: els padrins de lectura de CS i CI, l'acompanyament lector a 2n de primària, el projecte de Cant Coral a Primària, el Certamen de lectura en veu alta, l'activitat del Cantania i la Trobada de corals, el Rodajoc, l'espai compartim, l'acompanyament dels alumnes que inicien l'ESO, la reutilització de llibres de text, els tallers d'estudi assistit, i el programa d'Esport Escolar. Les activitats d'Esport Escolar que es fan estan dins el Pla Català de l'esport són: iniciació a la vela, el caiac i el padel, el Cross Comarcal i les Trobades Esportives. Aquestes actuacions, a no ser que vulguem fer algun canvi o alguna actuació puntual no les fem constar sempre a la PGA anual, ja les considerem com un tret d'identitat del centre i les avaluem internament.

La voluntat de l'equip directiu és mantenir aquestes actuacions durant els quatre anys que durarà el nostre projecte de direcció.

6.1 Serveis escolars

Servei de menjador	Gestionat per l'AMPA
Servei d'acollida matinal	Gestionat per l'AMPA

7. Elaboració i renovació del PEC i dels diferents documents annexats.

Per elaborar el PEC s'ha comptat amb la participació del claustre aportant idees acordades i recollides al document dels aspectes organitzatius de cada cicle. Aquest document s'elabora en cada un dels cicles i s'hi registren els acords organitzatius i metodològics que es desenvolupen al centre.

EQUIP DIRECTIU
Formular la proposta inicial de Projecte Educatiu (art.142.5 LEC)
CLAUSTRE
Formular (intervenir en l'elaboració) i en la modificació del Projecte Educatiu (art.94 LEC).
CONSELL ESCOLAR
Consultar el projecte Educatiu (art. 127 LOE) per una majoria de $\frac{3}{5}$ parts dels membres (art. 148.3 LEC)

Document d'aspectes organitzatius dels cicles

Aspectes organitzatius del Cicle
<p>En aquest document hi consta:</p> <ol style="list-style-type: none"> 1. Entrades i sortides de l'escola 2. Organització del material 3. Organització de l'aula 4. Àrees 5. Tasques setmanals a casa 6. Avaluació 7. Pati i esmorzar 8. Aniversaris 9. Festes i celebracions 10. Sortides 11. Projectes del cicle 12. Personal del centre 13. Atenció a les famílies

Estat dels documents de centre

Document	Estat
Projecte educatiu de centre (PEC)	fet
Projecte de Direcció (PdD)	fet
Normes d'organització i funcionament del centre (NOFC)	fet
Projecte Lingüístic de centre (PLC) Pla lector	fet
Projecte curricular (..) continguts mínims buidatge del currículum	en construcció
Pla d'acció tutorial	fet
Projecte de convivència	en construcció
Carta de compromís educatiu	fet
Pla d'emergència	fet
Pla de funcionament del menjador	fet
Pla TAC	fet
Programació general anual de centre	fet
Memòria anual	fet

8. Annexos

8.1 Estratègia digital de centre

L'estratègia digital de centre (EDC) defineix i concreta les línies d'actuació d'un centre que fan possible que docents, alumnat i centre assolixin la competència digital. Per aconseguir aquesta competència digital, l'EDC comprèn tots els àmbits del centre: organitzatius, metodològics, curriculars i comunicatius, els quals s'han de veure necessàriament implicats i, si escau, transformats, des d'una perspectiva d'innovació i de millora contínua.

Els objectius de l'EDC es poden agrupar en cinc àmbits, que tenen com a fita el màxim assoliment de la competència digital de l'alumnat, del professorat i del centre:

- Assoliment de la competència digital
- Planificació estratègica i organització
- Metodologies didàctiques i innovació
- Inclusió digital i de gènere
- Seguretat i protecció de dades

<https://educacio.gencat.cat/ca/departament/publicacions/colleccions/pla-educacio-digital/estrategia-digital-centre/index.html>

PROCÉS D'ELABORACIÓ DE L'EDC

Durant el curs 2021-2022, es va reconvertir la comissió TAC en comissió d'estratègia digital per tal de poder dissenyar el pla de treball que portaria a l'assoliment dels objectius de l'EDC. Aquesta comissió, formada per mestres de tots els cicles i la directora o la cap d'estudis com a representant de l'Equip directiu, es reuneix cada 3 setmanes aproximadament per tal de fer propostes en relació amb els temes digitals (alumnat/professorat/centre). Pel que fa a la participació de les famílies, cal dir que es va fer a través de la resposta d'una enquesta. La participació va ser molt baixa.

Així, durant el tercer trimestre del curs 2021-2022, la comissió va definir les eines que s'utilitzarien per a fer la diagnosi, es va programar aquesta i es va fer el buidatge. Al final del mateix curs, es van escriure els objectius. També es van crear els apartats d'estratègia digital al nodes del centre. Durant el curs 2022-2023, s'han acabat de definir els objectius, les activitats, els indicadors i l'avaluació de l'estratègia i s'ha recollit tota la informació en fitxes de treball per tal de fer la informació més accessible.

A més, durant el curs 2022-2023, s'ha desenvolupat la FIC on han assistit la major part dels integrants del claustre de mestres. A partir d'aquesta FIC, s'han començat a ordenar algunes activitats i s'ha parlat i debatut sobre la presència i el tractament de les eines digitals al centre.

ACTIVITATS A DESENVOLUPAR A PARTIR DEL CURS 2023/2024

FITXA D'ACTIVITAT 1.1					Temporalització												
Nom de l'activitat		Analitzar el currículum i fer una proposta que englobi tota l'educació infantil i primària.			Curs 1			Curs 2			Curs 3			Curs 4			
Objectiu de l'EDC vinculat a l'activitat		- Seqüenciar la competència digital de l'alumnat.			1t	2t	3t	1t	2t	3t	1t	2t	3t	1t	2t	3t	
DESCRIPCIÓ	Indicador d'avaluació (Responsable de l'indicador)	Realització de la seqüenciació dels continguts, criteris d'avaluació i sabers. (Equip directiu)	Valor de ref.: No fet	Valor òptim: fet													
	Indicador d'avaluació (Responsable de l'indicador)	Alumnat que té el domini de les eines bàsiques al finalitzar l'etapa de primària (Editor de textos, full de càlcul, llenguatge robòtic, seguretat en les contrasenyes, correu electrònic) (Docents de CS)	Valor de ref.: Sense valors	Valor òptim: >75% alumnat no NESE													
	Descripció de l'activitat (Tasques)	Recollir evidències del que ja s'està realitzant en una graella tipus: https://docs.google.com/spreadsheets/d/1t4EQeYgLaNsILDYe5LkgMSC2gCicTlYnKSod14IQTOA/edit#gid=698558404															
		Analitzar la competència digital de l'alumnat en el currículum i veure quins continguts es poden treballar a cada curs i cada matèria.															
		Fer una proposta al claustre amb el repartiment de continguts, criteris d'avaluació i sabers.															
		Avaluar la millora de l'alumnat al llarg dels cursos															
	Responsable de l'activitat (preparació i execució)	Comissió d'EDC															
	Destinatari	Alumnat de tota l'escola															
Recursos	Currículum i buidatge del currículum																
Avaluació i millora	Es farà constar en la Programació General Anual aquest objectiu i es valorarà el domini de l'alumnat a final de curs. Es faran constar els resultats a la memòria de la PGA.																

FITXA D'ACTIVITAT 2.1					Temporalització												
Nom de l'activitat		Actualització de les NOFC i divulgació dels acords			Curs 1			Curs 2			Curs 3			Curs 4			
Objectiu de l'EDC vinculat a l'activitat		- Regular l'ús de dispositius digitals al centre (espais, franja horària) vetllant per un equilibri entre materials digitals i convencionals amb l'objectiu prioritari de no excedir el nombre d'hores recomanat als infants davant de les pantalles.			1t	2t	3t	1t	2t	3t	1t	2t	3t	1t	2t	3t	
DESCRIPCIÓ	Indicador d'avaluació (Responsable de l'indicador)	Escriure a les NOFC les hores recomanades per cicle davant la pantalla partint de les recomanacions de diferents organitzacions. (Comissió d'EDC)	Valor de ref.: No fet	Valor òptim: fet													
	Indicador d'avaluació (Responsable de l'indicador)	Escriure a les NOFC la regulació dels equips digitals d'alumnat, professorat i altre personal del centre. (Comissió d'EDC amb l'Equip Directiu)	Valor de ref.: No fet	Valor òptim: fet													
	Indicador d'avaluació (Responsable de l'indicador)	Els docents vetllen per no excedir el nombre d'hores recomanades per cicles. (Tutories)	Valor de ref.: No fet	Valor òptim: fet													
	Descripció de l'activitat (Tasques)	Ser conscient de les hores recomanables per cada franja d'edat segons els experts. Afegir document amb les dades.															
		Revisar les programacions d'aula tenint en compte quines activitats programem per no excedir el nombre d'hores.															
		Revisar les programacions d'aula amb l'objectiu d'equilibrar les activitats convencionals i digitals.															
		Redactar els apartats de la regulació a les NOFC de l'ús de dispositius digitals en el centre per part de tots els sectors.															
	Responsable de l'activitat (preparació i execució)	Comissió digital															
Destinatari	Claustre																

FITXA D'ACTIVITAT 3.1				Temporalització												
Nom de l'activitat		Revisar i redefinir -si cal- els canals de comunicació digital amb les famílies (gmail, Whatsapp, web del centre, autoritzacions sortides). Pla de comunicació.		Curs 1			Curs 2			Curs 3			Curs 4			
Objectiu de l'EDC vinculat a l'activitat		- Acabar d'elaborar la part de Cultura digital de l'Estratègia Digital de Centre.		1t	2t	3t	1t	2t	3t	1t	2t	3t	1t	2t	3t	
D E S C R I P C I Ó	Indicador d'avaluació (Responsable de l'indicador)	Document realitzat i revisat. (Comissió d'EDC)	Valor de ref.: No fet	Valor òptim: fet												
	Descripció de l'activitat (Tasques)	Valorar la utilitat i seguretat de la comunicació tutor-família a través del gmail de l'alumnat.														
		Replantejar l'ús del correu dels alumnes per enviar informes.														
		Establir el format del gmail. (salutació formal/no formal, acomiadament i si cal logo i càrrec que ocupes)														
		Diferenciar la informació que s'enviarà via whatsapp i quina via agenda/autorització.														
		Proposar un model d'autorització completat pels alumnes a tots els cicles (Exemple CM)														
	Informar a tots els docents dels nous acords a inici de curs.															
	Responsable de l'activitat (preparació i execució)	Establir el format del gmail. (salutació formal/no formal, acomiadament i si cal logo i càrrec que ocupes)														
	Destinataris	Equip Directiu i Coordinador Digital														
	Recursos	Tota la comunitat educativa														
Avaluació i millora	Es passaran enquestes i es decidirà a les comissions. Els resultats determinaran el Pla de comunicació.															

FITXA D'ACTIVITAT 3.2				Temporalització											
Nom de l'activitat		Escriure el Pla d'Acollida digital de docents, famílies, alumnat, coordinadors,...		Curs 1			Curs 2			Curs 3			Curs 4		
Objectiu de l'EDC vinculat a l'activitat		- Acabar d'elaborar la part de Cultura digital de l'Estratègia Digital de Centre.		1t	2t	3t	1t	2t	3t	1t	2t	3t	1t	2t	3t
D E S C R I P C I Ó	Indicador d'avaluació (Responsable de l'indicador)	-Tenir la documentació actualitzada i revisada anualment. (Comissió d'EDC)	Valor de ref.: No fet	Valor òptim: fet											
	Descripció de l'activitat (Tasques)	-Crear un apartat d'acollida digital específic, dins del document d'acollida del professorat. Document de compromís d'utilització de dispositius i compte de correu per part docents i personal dotat de dispositiu i/o compte corporatiu.													
		-Crear un document d'acollida digital de les famílies on constin les autoritzacions que s'han de signar, les NOFC amb l'apartat digital relacionat amb les famílies i l'ús dels dispositius per part de l'alumnat; Document de compromís d'utilització de dispositius, compte de correu i/o dades wifi per part d'alumnes i famílies.													
		-Crear un document amb informació bàsica de coordinació digital amb l'objectiu de substituir al coordinador digital en cas de baixa laboral o renovació del coordinador.													
	Responsable de l'activitat (preparació i execució)	Equip Directiu i Coordinador Digital													
	Destinataris	Tota la comunitat educativa													
	Recursos	plantilles standard de centres, espai Drive restringit i documents de centre.													
	Avaluació i millora	a partir d'enquestes que passarem a final de curs, amb un apartat específic de l'àmbit digital. Els resultats es faran constar a la Memòria de la Programació General Anual.													

FITXA D'ACTIVITAT 4.1					Temporalització											
Nom de l'activitat		Realització de la FIC de Competència digital docent.			Curs 1			Curs 2			Curs 3			Curs 4		
Objectiu de l'EDC vinculat a l'activitat		- Concretar les necessitats en formació digital dels nostres docent acordant i començant per les prioritàries i més demandades.			1t	2t	3t	1t	2t	3t	1t	2t	3t	1t	2t	3t
D E S C R I P C I Ó	Indicador d'avaluació (Responsable de l'indicador)	-Nivell de participació del personal educatiu. (Formadors de la FIC)	Valor de ref.: No fet	Valor òptim: > 90 %												
	Descripció de l'activitat (Tasques)	-Programar la FIC														
		-Portar a terme la seqüenciació acordada														
		-Avaluació de la FIC														
	Responsable de l'activitat (preparació i execució)	Equip Directiu														
Destinatari	Personal educatiu															
Recursos	Materials de la FIC accessibles des d'Odissea i adaptacions dels mentors.															
Avaluació i millora	-Formulari de valoració de la mateixa FIC; valoració en claustre un cop tancat el curs.															

FITXA D'ACTIVITAT 4.2					Temporalització											
Nom de l'activitat		Recollir les necessitats de formació del Claustre en relació a les tecnologies digitals i oferir formació en el centre, si cal.			Curs 1			Curs 2			Curs 3			Curs 4		
Objectiu de l'EDC vinculat a l'activitat		- Concretar les necessitats en formació digital dels nostres docent acordant i començant per les prioritàries i més demandades.			1t	2t	3t	1t	2t	3t	1t	2t	3t	1t	2t	3t
D E S C R I P C I Ó	Indicador d'avaluació (Responsable de l'indicador)	Nombre de formacions entre iguals realitzades al llarg del curs relacionada amb temes digitals. (Equip directiu)	Valor de ref.: Sense dades	Valor òptim: >4 al curs												
	Indicador d'avaluació (Responsable de l'indicador)	Valoració qualitativa de la formació realitzada entre iguals relacionada amb temes digitals. (Equip Directiu)	Valor de ref.:	Valor òptim:												
	Descripció de l'activitat (Tasques)	Al principi de cada curs escolar, recollir les necessitats de formació del Claustre tenint en compte les TAC. També caldrà tenir en compte aquelles necessitats de formació que poden sorgir al llarg del curs.														
		Preveure qui pot fer les diferents formacions dins del claustre o buscar experts en la matèria per tal que puguin fer formació.														
		Realitzar la formació i recollir a l'apartat de cultura digital de la web de l'escola els materials que s'hagin pogut utilitzar.														
Responsable de l'activitat (preparació i execució)	Comissió Equip Directiu															
Destinatari	Mestres del centre															
Recursos	Formacions diverses, experiències docents. FIC i altres programes de formació.															
Avaluació i millora	Es farà un recull de les activitats dutes a terme anualment.															

FITXA D'ACTIVITAT 5.1					Temporalització											
Nom de l'activitat		Programar una activitat anual per treballar els drets d'imatges a partir de la presentació dels bancs de recursos d'imatges seleccionades i recollits als blocs.			Curs 1			Curs 2			Curs 3			Curs 4		
Objectiu de l'EDC vinculat a l'activitat		- Vetllar per fer conèixer i respectar els drets d'autoria de les imatges i la informació en els treballs digitals (Licències Creative Commons).			1t	2t	3t	1t	2t	3t	1t	2t	3t	1t	2t	3t
DESCRIPCIÓ	Indicador d'avaluació (Responsable de l'indicador)	Consta el peu de foto a Cicle Mitjà i es respecten els drets. (Tutories de cicle mitjà)	Valor de ref.: 33%	Valor òptim: 100%												
	Indicador d'avaluació (Responsable de l'indicador)	L'alumnat coneix i utilitza adequadament els protocols de CC. (Tutories de cicle superior)	Valor de ref.: 0%	Valor òptim: 100%												
	Descripció de l'activitat (Tasques)	En el primer treball anual es treballarà els drets d'imatge i informació digital a cicle mitjà i cicle superior														
		S'avaluarà l'ús de drets d'imatge, vídeo i so a cicle mitjà i cicle superior així com també citar la informació d'on s'ha extret.														
		S'informarà als mestres i es procurarà que les comunicacions il·lustrades es realitzin amb imatges, sons i vídeos lliures.														
	Responsable de l'activitat (preparació i execució)	Tutors i tutores														
	Destinatari	Comunitat educativa														
	Recursos	Bancs de recursos Licències.														
Avaluació i millora	Es revisarà a final de curs i es farà constar a la memòria anual.															

PROPOSTA DE TEMPORITZACIÓ DELS OBJECTIUS I DE LES ACTIVITATS

Codi obj.	Objectiu	Codi activitat	Activitat	Curs 22-23			Curs 23-24			Curs 24-25			Curs 25-26		
				1r T	2n T	3r T	1r T	2n T	3r T	1r T	2n T	3r T	1r T	2n T	3r T
1	- Seqüenciar la competència digital de l'alumnat.	1.1	Anàlitzar el currículum i fer una proposta que englobi tota l'educació infantil i primària.												
2	- Regular l'ús de dispositius digitals al centre (espais, franja horària) vetllant per un equilibri entre materials digitals i convencionals amb l'objectiu prioritari de no excedir el nombre d'hores recomanat als infants davant de les pantalles.	2.1	Actualització de les NOFC i divulgació dels acords												
		3.1	Revisar i redefinir -si cal- els canals de comunicació digital amb les famílies (gmail, Whatsapp, web del centre, autoritzacions sortides). Pla de comunicació.												
3	- Acabar d'elaborar la part de Cultura digital de l'Estratègia Digital de Centre.	3.2	Escriure el Pla d'Acollida digital de docents, famílies, alumnat, coordinadors,...												
		4.1	Realització de la FIC de Competència digital docent.												
4	- Concretar les necessitats en formació digital dels nostres docent acordant i començant per les prioritàries i més demandades.	4.2	Recollir les necessitats de formació del Claustre en relació a les tecnologies digitals i oferir formació en el centre, si cal.												
5	- Vetllar per fer conèixer i respectar els drets d'autoria de les imatges i la informació en els treballs digitals (Licències Creative Commons).	5.1	Programar una activitat anual per treballar els drets d'imatges a partir de la presentació dels bancs de recursos d'imatges seleccionades i recollits als blocs.												

AVALUACIÓ

El procés d'avaluació serà continuu. Al final de cada curs escolar es valorarà quina feina s'ha realitzat envers a cada tasca i activitat. Així, es posarà la data d'avaluació i en quin nivell de realització s'està. També s'hi afegiran observacions en funció del que cal continuar treballant o si s'ha d'actualitzar algun dels objectius.

Codi obj.	Objectiu	Co di act	Activitat	Nivell de realització: fet / no fet/ en procés	Data de la valoració				Observacions per a la millora
					Data 1	Data 2	Data 3	Data 4	
1	Seqüenciar la competència digital de l'alumnat.	1.1	Anàlitzar el currículum i fer una proposta que englobi tota l'educació infantil i primària.						
2	- Regular l'ús de dispositius digitals al centre (espais, franja horària) vetllant per un equilibri entre materials digitals i convencionals amb l'objectiu prioritari de no excedir el nombre d'hores recomanat als infants davant de les pantalles.	2.1	Actualització de les NOFC i divulgació dels acords						
		3.1	Revisar i redefinir -si cal- els canals de comunicació digital amb les famílies (gmail, Whatsapp, web del centre, autoritzacions sortides). Pla de comunicació.						
3	- Acabar d'elaborar la part de Cultura digital de l'Estratègia Digital de Centre.	3.2	Escriure el Pla d'Accollida digital de docents, famílies, alumnat, coordinadors,...						
		4.2	Realització de la FIC de Competència digital docent.						
4	- Concretar les necessitats en formació digital dels nostres docents acordant i començant per les prioritàries i més demandades.	4.2	Recollir les necessitats de formació del Claustre en relació a les tecnologies digitals i oferir formació en el centre, si cal.						
		5.1	Programar una activitat anual per treballar els drets d'autoria de les imatges i la informació en els treballs digitals (Llicències Creative Commons).						
5		5.1	Programar una activitat anual per treballar els drets d'imatges.						
		5.2	Penjar bancs de recursos lliures als blocs.						

9. Certificat d'aprovació del Consell Escolar

Pilar Armengol i Prats, com a secretària del Consell Escolar de l'Escola Llagut de Sant Pere Pescador, certifico que en la reunió del 12 de juliol de 2023 el Consell Escolar de l'Escola Llagut va aprovar el present Projecte Educatiu de Centre per majoria absoluta.

I perquè consti, signo la present certificació amb el vist i plau de la directora amb data de la signatura electrònica.

La secretària

Vist i plau directora

Pilar Armengol i Prats

Mireia Baix i Coll