



Generalitat de Catalunya
Departament d'Ensenyament
Escola Les Vinyes

Carrer de la Masia, s/n
08798 Sant Cugat Sesgarrigues
Tel. 93 897 05 49
Fax 93 897 05 49

escolalesvinyes@xtec.cat

PROJECTE EDUCATIU DE CENTRE (PEC)



Sant Cugat Sesgarrigues

Aprovat per Consell Escolar el curs 2016-17

Resolució de la directora del centre educatiu Escola Les Vinyes, de Sant Cugat Sesgarrigues, per la qual aprova el Projecte Educatiu de Centre.

Com a directora de l'escola Les Vinyes, de Sant Cugat Sesgarrigues, i en aplicació de les competències que estableix l'article 132 de la Llei orgànica 2/2006, de 3 de maig, de Educació, modificada per la Llei orgànica 8/2013, de 9 de desembre, per a la millora de la qualitat educativa, i d'acord amb el parer del consell escolar del centre, segons consta a l'acta de la sessió de data 21 de febrer de 2017,

RESOLC:

1. Aprovar el Pla Anual de Centre, que s'adjunta a l'annex d'aquesta resolució.
2. Comunicar aquesta resolució al Consell Escolar del Centre i donar-la a conèixer a tota la comunitat educativa. Així mateix, aquest document estarà a disposició de l'Administració educativa.

Sant Cugat Sesgarrigues, 17 de març de 2017

La directora

Alba Barbosa Brichs

ANNEX

ÍNDEX

INTRODUCCIÓ	5
1. CONTEXT	6
2. IDENTITAT I CARÀCTER PROPI	12
2.1. Principis rectors (LEC)	
2.2. Caràcter propi	
3. CARACTERÍSTIQUES DEL CENTRE	18
4. PLANTEJAMENTS EDUCATIUS	21
4.1. Prioritats i objectius educatius	
4.2. <i>El projecte lingüístic (*)</i>	
5. EL CURRÍCULUM	22
5.1. Criteris d'organització pedagògica	
5.2. <i>El projecte curricular (*)</i>	
5.3. L'avaluació i promoció	
6. L'ORGANITZACIÓ	45
6.1. Criteris que defineixen l'estructura organitzativa.	
6.2. Organigrama.	
6.3. Lideratge i equips de treball	
7. LA INCLUSIÓ	52
7.1. Principis d'inclusió i coeducació	
7.2. L'acollida	
7.2.1. <i>Pla d'acollida (*)</i>	
7.3. La diversitat	
7.3.1. Atenció a la diversitat	
7.3.2. Atenció a l'alumnat amb NEE	
7.3.2.1. Alumnes amb NEE	
7.3.2.2. Alumnes amb altes capacitats	
7.3.3. Criteris que orienten l'atenció a la diversitat	
7.3.4. <i>Pla d'atenció a la diversitat (*)</i>	
8. LA CONVIVÈNCIA	56
8.1. Valors i objectius per a l'aprenentatge de la convivència	
8.2. <i>Pla de convivència (*)</i>	

9. L'ORIENTACIÓ I TUTORIA

9.1. Objectius de l'orientació i seguiment de l'alumne

9.2. *Pla d'acció tutorial* (*)

58

10. LA PARTICIPACIÓ

60

11. L'AVALUACIÓ INTERNA

61

11.1. Indicadors de progrés

11.1.1. De context

11.1.2. De resultats

11.1.3. De processos

11.1.4. De recursos

12. LA PROJECCIÓ EXTERNA I L'ATENCIÓ A L'USUARI

63

12.1. Principis de servei i atenció al públic

12.2. La relació amb les famílies

12.3. Relacions amb institucions públiques

12.4. Relacions amb altres centres escolars

12.4.1. Adscripció. coordinació primària-secundària

12.5. Premis i concursos

66

13. APROVACIÓ DEL PEC

66

14. DIFUSIÓ DEL PEC

(*) Forma part dels annexos al PEC.

INTRODUCCIÓ

El document que presentem a continuació és el Projecte Educatiu de Centre, altrament conegut com PEC, de l'Escola Les Vinyes de Sant Cugat Sesgarrigues.

Podríem definir el Projecte Educatiu de Centre com el document singular, propi i específic de cada centre que ajuda a establir prioritats, evitar divagacions i ajusta la llibertat del docent i la resta dels membres de la col·lectivitat, amb la finalitat d'orientar el centre cap a una determinada direcció i millora d'acords amb un seguit de característiques essencials com poden ser l'estabilitat, la unificació del procés educatiu, la vinculació amb la comunitat educativa, la connexió amb la realitat del centre i l'adequació amb el marc legislatiu.

També entenem el Projecte Educatiu de Centre com el document que especifica les finalitats i les opcions educatives bàsiques que es pretenen per al conjunt de l'alumnat, tenint en compte la diversitat de condicions personals, necessitats i interessos que inclou.

El projecte educatiu és un document que està a la disposició de tothom que formi part de la comunitat educativa del centre, siguin pares i mares, mestres, personal del centre i alumnat.

El nostre PEC està format per diversos apartats, els quals s'adapten al marc legislatiu que defineix el projecte general del sistema educatiu, la [Ley Orgánica 8/2013, de 9 de diciembre, para la mejora de la calidad educativa \(LOMCE\)](#) i el Decret 119/2015, de 23 de juny, d'ordenació dels ensenyaments de l'educació primària.

Els apartats que el formen són els següents:

- On som? ÀMBIT CONTEXTUAL (punt 1)
- Qui som? ÀMBIT IDEOLÒGIC (punt 2 i 3)
- Què volem? ÀMBIT PEDAGÒGIC (punt 4 i 5)
- Com ens organitzem? ÀMBIT ESTRUCTURAL I ORGANITZATIU (punt 6)
- Com fem l'acolliment? ÀMBIT SOCIAL (punt 6, 7, 8, 9 i 10)
- Com avaluem? ÀMBIT DE RESULTATS (punt 11)
- Com fem difusió? ÀMBIT COMUNICATIU (punt 12, 13 i 14)

1. CONTEXT

1.1. Població

Actualment Sant Cugat compta amb una població aproximada de nou-cents habitants; que es distribueixen pel nucli i pels barris de Les Cases Roges i Puigcigró. El terme municipal de Sant Cugat Sesgarrigues està constituït d'un ampli ventall de masies de diferents èpoques (13 en total), que al llarg de la història han anat configurant el paisatge rural del nostre terme.

1.2. Llengua

La llengua habitual de la població és la catalana.

Una petita part de la població conserva la llengua del seu lloc de procedència, en aquest cas, la castellana.

Els actes culturals es desenvolupen en llengua catalana.

En les entitats culturals es parla el català.

Com en totes les poblacions, hi ha un percentatge d'habitants procedents d'altres comunitats autònomes i altres països. L'Ajuntament i l'entitat Sant Adjutori ofereixen classes de llengua catalana a aquest sector de la població, per tal d'afavorir la seva integració.

1.3. Treball

La principal activitat econòmica de Sant Cugat Sesgarrigues ha estat, des de sempre, l'agricultura; i, d'una manera molt especial, el conreu de la vinya. De fet, la qualitat de les seves vinyes i vins és reconeguda arreu. No és en va que un gotim de raïm presideixi l'escut del municipi. Les caves Elyssia de Freixenet es troben a l'antiga Chandon.

El municipi té un polígon industrial situat a la part nord-est on s'hi accedeix per la carretera N-340 i el carrer de la Masia.

Gran part de la població treballa en el sectors serveis a Vilafranca o altres indrets.

1.4. Cultura

La població compta amb un ampli ventall d'entitats. Durant l'any se celebren diferents festes d'àmbit local, com per exemple: la Festa del Most, la Festa de l'Arbre, l'Eco Sant Cugat, la Festa Major...

1.5. Esports

Els equipaments municipals són:

- Pista poliesportiva coberta tocant amb l'escola, de la qual es fa ús en horari lectiu.
- Camp de futbol
- Piscina municipal

Les activitats que s'ofereixen són:

- L'escola esportiva infantil
- Activitats per a gent adulta
- Futbol

1.6. Serveis i equipaments

Els serveis i equipament municipals són:

- Ajuntament
- Consultori mèdic
- Llar d'infants La Balena
- Centre Cívic
- Sala del Cafè
- El Forn (museu)
- La Gruta
- Piscina municipal
- Zona esportiva

Les botigues que trobem són:

- Forn de pa
- Queviures
- Estanc

1.7. Comunicació

Per arribar a Sant Cugat Sesgarrigues cal agafar la N-340.

Autopista AP-7 sortida Vilafranca, anireu a buscar la N-340 direcció a Barcelona, i a 4 Km de Vilafranca trobareu la carretera que porta a St. Cugat.

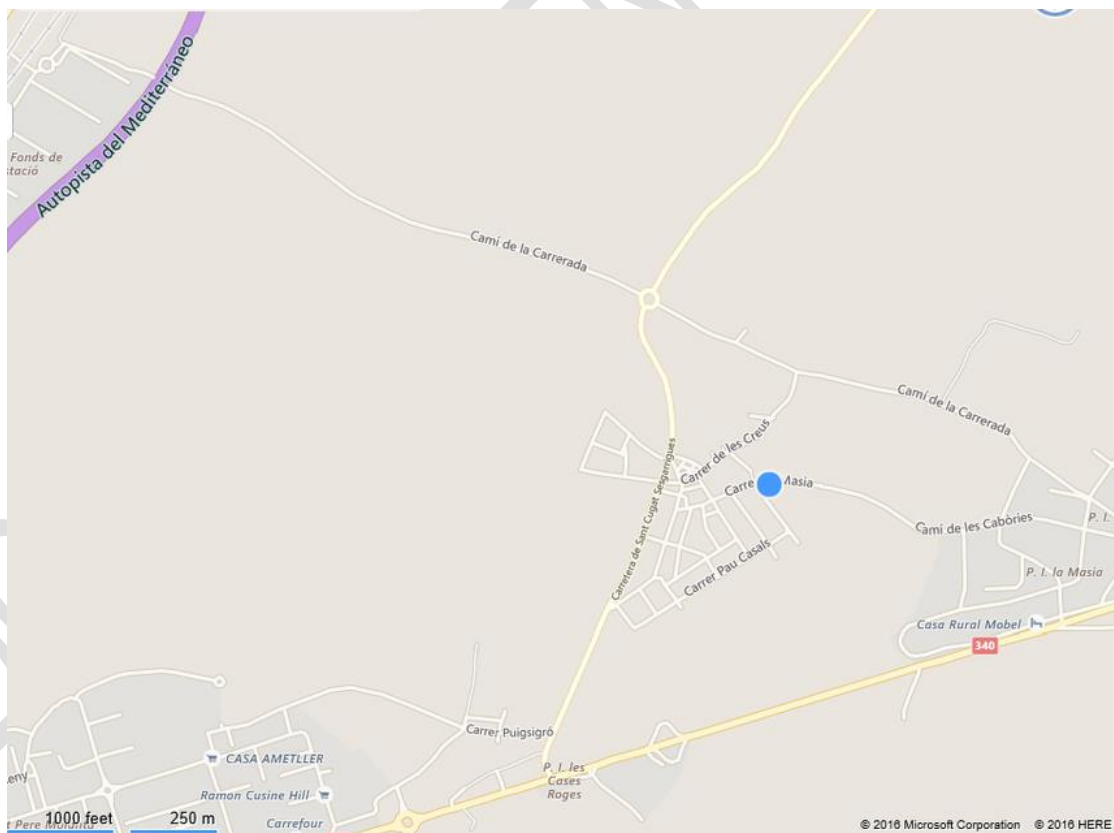
Les estacions de tren més properes són a La Granada (4,3km), Lavern-Subirats (4,8 km), i Vilafranca del Penedès.

Els camins asfaltats:

- La carrerada que uneix Sant Cugat amb Avinyó Nou i La Granada del Penedès.
- Camí de Puigcigró al cementiri (carrer Pou Comú).

Els camins sense asfaltar:

- Camí al Torrent del Pont.
- Camins per accedir a les vinyes.



1.8. Anàlisi del context escolar

L'escola Les Vinyes està ubicada al C/ la Masia s/n de Sant Cugat Sesgarrigues. Pertany a la comarca de l'Alt Penedès, a la província de Barcelona.

Està situada al costat de la zona esportiva i de la llar d'Infants. És l'única escola del poble.

L'any 1913 es va construir l'actual Ajuntament, al C/Sant Antoni, amb la finalitat de donar un doble servei, el d'ajuntament pròpiament dit i l'educatiu. En aquest edifici es trobaven a la planta baixa dues aules unitàries, una per a nens i l'altra per a nenes.

L'any 1969 es construeix una part de l'escola actual als afores del poble, al camí de la Masia. Aquest edifici constava únicament de dues aules, també unitàries.

L'any 1979 l'escola deixa de ser unitària i passa a ser Graduada Mixta i es crea una altra aula per a parvulari, adequant una de les antigues aules de l'edifici de l'ajuntament. Aquesta va ser utilitzada durant dotze anys.

L'any 1988 es crea la ZER amb les escoles de Sant Pere Molanta i Avinyonet, amb la finalitat de treballar conjuntament diferents aspectes i afavorir la convivència amb altres nens i nenes. El Departament d'Ensenyament dota a la ZER d'una mestra especialista en llengua anglesa i música. L'educació física va a càrrec de l'Ajuntament.

L'escola deixa de formar part de la ZER el curs 2005/2006.

L'any 1992 s'inauguren les obres d'ampliació de l'escola, la part central (dues aules, sala de mestres, biblioteca, magatzem i lavabos).

L'any 2005 s'inauguren dues aules afegides a la part nord-oest de l'edifici i l'any 2009 s'instal·la un mòdul prefabricat.

El curs escolar 2011-2012 passa a ser d'una línia. L'any 2011 l'escola s'amplia amb dues aules més, dues sales petites i un lavabo.

L'edifici ha anat creixent segons l'increment dels infants del poble o dels pobles veïns. L'estructura de l'edifici s'ha anat mantenint en totes les ampliacions, fins a convertir-se en el centre actual, que és d'una línia, però amb necessitat de continuar fent ampliacions, una fase per al menjador i la cuina i l'altra per a les aules de tutoria i d'especialitats.

El curs 2013-2014, l'escola Les Vinyes, compta amb 139 alumnes, 13.5 mestres, 1 conserge (1 hora i mitja diària al matí), 1 auxiliar administrativa dos dies a la setmana, un equip de monitors per a les activitats extraescolars organitzades per l'AMPA i el Consell Esportiu, 5 monitores del menjador i 2 persones de neteja.

1.8.1 Condicionants externs

La població, així com les famílies de l'alumnat que conforma el centre, és de classe treballadora amb un nivell cultural mitjà. El nostre centre està situat en un entorn vitivinícola. El poble té els serveis mínims (estanc, fleca, queviures, carnisseria i bar), però, està mancat d'alguns serveis i equipaments. A prop hi ha Vilafranca del Penedès on es troben tots els serveis, tot i que la comunicació viària pública no és freqüent.

1.8.2 Condicionants interns

Des de fa uns cursos la nostra escola ha apostat per una estructura organitzativa enfocada a impulsar tota una sèrie d'activitats globalitzades a tot l'alumnat que marquen la idiosincràsia del nostre Centre i que impulsen tot un treball per competències, a la vegada que donen sentit i construeixen un projecte comú: "El món que m'envolta".

Per portar-ho a terme, el nostre centre realitza unes activitats per cicles:

- Infantil: Vila Petita (joc simbòlic)
- Cicle Inicial: Les botigues
- Cicle Mitjà: El laboratori
- Cicle Superior: L'agència de viatges

D'altra banda, també es fan activitats conjuntes amb tot l'alumnat:

- Setmana Cultural
- Publicació de la revista L'amic de l'escola

- Programa de celebracions de festes tradicionals
- Colònies i/o estades en camp d'aprenentatge; part de l'alumnat van junts en anys alterns
- Sortida de final de curs i/o activitat lúdica

1.8.3 Estructura del centre

L'edifici principal disposa de:

- 7 aules de tutoria, una d'elles amb lavabo interior
- 1 aula polivalent
- 1 aula d'informàtica
- 1 biblioteca
- 1 aula de suport
- 1 espai de recursos
- 1 sala de professors
- 1 sala d'entrevistes i tutoria
- 1 sala d'educació especial
- 1 despatx de direcció
- 1 vestíbul principal
- 1 vestíbul per a cicle mitjà amb un lavabo
- 1 passadís d'infantil adaptat per al joc simbòlic, amb un lavabo
- 1 passadís de primària adaptat per al treball competencial, amb dos lavabos per a nens i dos per a nenes

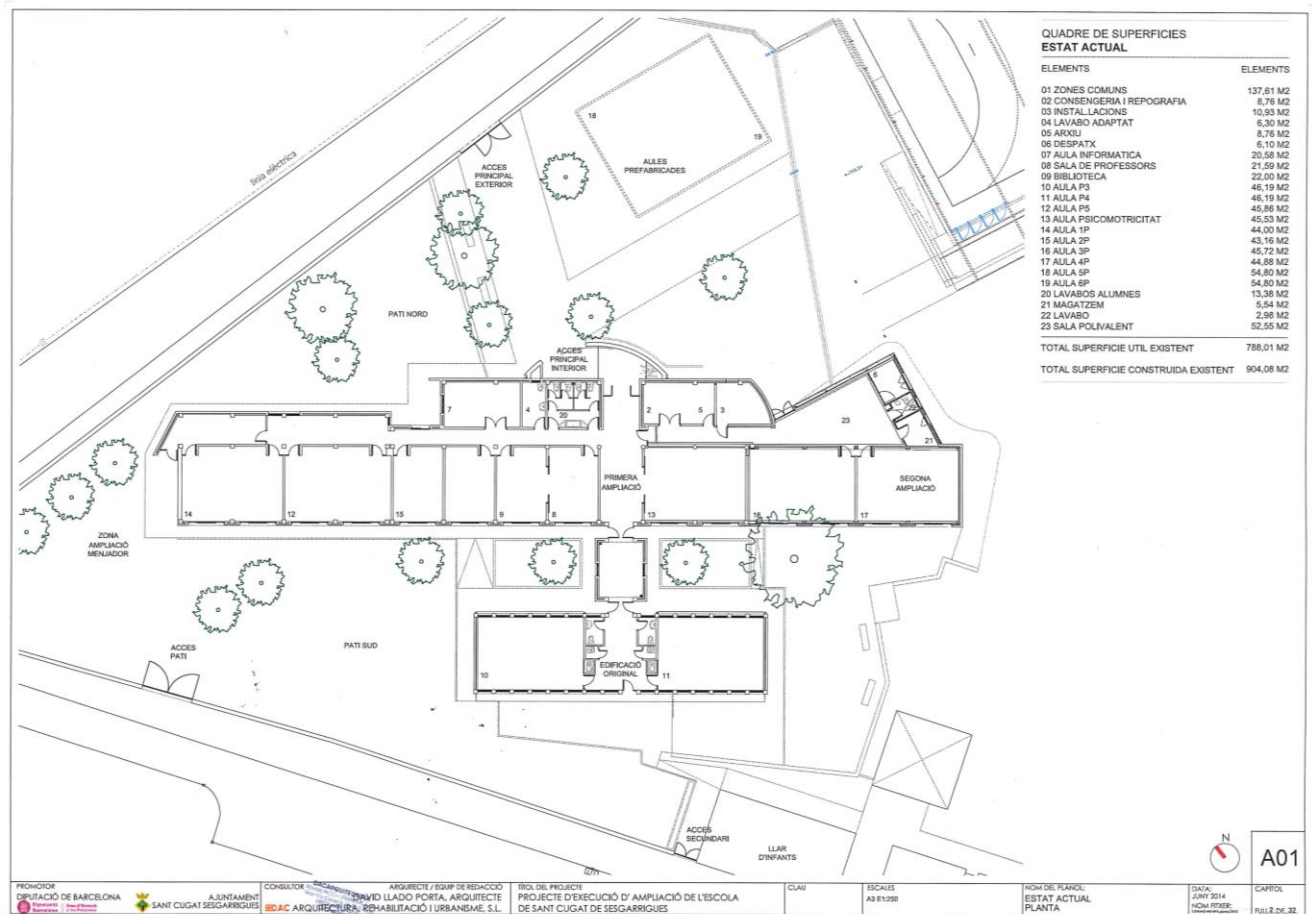
El mòdul prefabricat disposa de:

- 2 aules de tutoria
- 1 sala per treballar en petit grup
- 1 lavabo per nens i un altre per nenes

El mòdul prefabricat pel menjador disposa de:

- Sala amb capacitat per a 85 infants
- Office
- 2 lavabos

PLÀNOL DE L'EDIFICI



2. IDENTITAT I CARÀCTER PROPÍ

2.1. Principis rectors

El sistema educatiu, en el marc dels valors definits per la Constitució i per l'Estatut, es regeix pels principis generals següents:

- El respecte dels drets i els deures que deriven de la Constitució, l'Estatut i la resta de legislació vigent.
- La transmissió i la consolidació dels valors propis d'una societat democràtica: la llibertat personal, la responsabilitat, la solidaritat, el respecte i la igualtat.
- La universalitat i l'equitat com a garantia d'igualtat d'oportunitats i la integració de tots els col·lectius, basada en la corresponsabilitat de tots els centres sostinguts amb fons públics.
- El respecte de la llibertat d'ensenyament, la llibertat de creació de centres, la llibertat d'elecció entre centres públics o altres centres que els creats pels

poders públics, la llibertat de càtedra del professorat i la llibertat de consciència de l'alumnat.

- e. El pluralisme.
- f. La inclusió escolar i la cohesió social.
- g. La qualitat de l'educació, que possibilita l'assoliment de les competències bàsiques i la consecució de l'excel·lència, en un context d'equitat.
- h. El conreu del coneixement de Catalunya i l'arrelament dels alumnes al país, i el respecte a la convivència.
- i. El respecte i el coneixement del propi cos.
- j. El foment de la pau i el respecte dels drets humans.
- k. El respecte i la preservació del medi ambient i el gaudi respectuós i responsable dels recursos naturals i del paisatge.
- l. El foment de l'emprenedoria.
- m. La coeducació i el foment de la igualtat real i efectiva entre dones i homes.
- n. L'afavoriment de l'educació més enllà de l'escola.
- o. L'educació al llarg de la vida.
- p. El respecte del dret de mares i pares perquè llurs fills rebin la formació religiosa i moral que vagi d'acord amb llurs conviccions.
- q. L'exclusió de qualsevol mena de proselitisme o adoctrinament.

2.2. Caràcter propi

L'Escola Les Vinyes és una escola **pública** i està administrada i gestionada pel Departament d'Ensenyament de la Generalitat de Catalunya.

- a) Escola **inclusiva**, per a tothom, sempre que les instal·lacions ens ho permetin, on es tracta a tothom en funció de les seves diferències i per això organitza els suports per atendre la diversitat, segura, acollidora, col·laboradora i motivadora, que fomenta la participació i on cadascú és valorat ja que entén la diferència com a valor a integrar per a l'enriquiment del grup i cadascú dels seus membres. Això és el fonament primordial per tal que tot l'alumnat assoleixi els majors nivells de competència. Es pretenen desenvolupar valors inclusius, compartits per tot el professorat, l'alumnat, els membres del consell escolar i les famílies, i que es transmetin a tots els nous membres del centre. Per això l'escola disposa del *Pla d'atenció a la diversitat*

(PAD) gestionat per la *comissió d'atenció a la diversitat* (CAD) i del *Pla d'acollida de centre*. El centre es desenvolupa en resposta a la diversitat dels alumnes escolaritzats identificant i eliminant les barreres que l'entorn posa en el seu aprenentatge, socialització i participació sense per això deixar de capacitar i enfortir l'alumne a partir de les seves capacitats i potencialitats. Entenem que la inclusió social és un principi vàlid per a qualsevol alumne i per tant ho és per als que tenen necessitats educatives especials independentment de la seva tipologia i grau d'afectació.

- b) Escola **catalana**, que utilitza el català com a llengua vehicular i d'aprenentatge i en les activitats internes o externes de la comunitat educativa: activitats orals i escrites de l'alumnat i del professorat, exposicions del professorat, llibres de text i material didàctic, activitats d'aprenentatge i avaluació, i comunicacions amb les famílies. L'alumnat té el dret i el deure de conèixer amb suficiència oral i escrita el català i el castellà, sigui quina sigui la seva llengua habitual en incorporar-se a l'ensenyament. Les llengües, cultures i ètnies d'altres països seran valorades i respectades educant en la tolerància. El català serà la primera llengua en la qual els alumnes faran els seus primers aprenentatges. El castellà serà la segona llengua d'aprenentatge. L'anglès serà la tercera llengua i la llengua estrangera d'aprenentatge bàsic.
- c) Escola **laica**, que respecta les diferents religions. El nostre centre es mostra respectuós amb les conviccions religioses de mestres, alumnes, pares i mares, així com d'altres membres que puguin tenir relacions amb la comunitat escolar. L'opció que fan les famílies per la formació religiosa o educació en valors social i cívics serà vàlida per tota l'etapa d'educació primària, si bé es podrà rectificar l'opció per escrit abans de començar un nou curs. Durant el període de preinscripció, l'escola dona a conèixer a les famílies el projecte de Cultura de les Religions que es fa a Primària aprovat per Consell Escolar el curs 2008-2009, per iniciar-se el curs següent.
- d) Escola respectuosa amb la **pluralitat**, es manifesta aconfessional i respectuosa amb totes les creences. Es fomenta el respecte vers les diferents ideologies personals i pluralisme polític, potenciant valors com: solidaritat, cooperació, participació, respecte a l'altre, actitud de diàleg, esperit crític, de responsabilitat i rebutjant qualsevol tipus de dogmatisme o adoctrinament.

Cap alumne, professor, treballador no podran ser discriminats per raó de la seva confessionalitat, aconfessionalitat, ideologia, sexe o raça. En aquest marc de respecte mutu no tindran cabuda actituds d'adoctrinament, de proselitisme o sectarisme.

- e) Escola amb una **línia metodològica activa**. L'actuació es fonamenta en un tracte personalitzat que s'adeqüi al ritme evolutiu i a les capacitats intel·lectuals de cada nen/na. En l'aspecte instructiu s'intenta per l'adopció de sistemes actius, no autoritaris, que impliquin la participació dels alumnes en el procés d'aprenentatge.

L'escola vol ser activa. Entenem això com un compromís de fomentar en l'alumnat una actitud curiosa, crítica i investigadora que esdevingui la base de la seva formació i adquisició dels aprenentatges. Es donarà molta importància a les estratègies i sistemes pedagògics que estiguin en la línia de l'aprenentatge significatiu i en la potenciació de la motivació.

Es pretén desenvolupar un nivell d'expressió correcte i ric, capaç d'expressar amb coherència, ordre, rigor i també bellesa formal allò que es vol comunicar, tant en l'aspecte oral com en l'escrit, i en totes les llengües contemplades en el Projecte Lingüístic.

- f) Escola amb una **formació integral**. L'escola procurarà una educació integral en tots els aspectes: intel·lectual, cultural, creatiu, artístic, físic, crític... sempre partint de la realitat més immediata i prepararà homes i dones per al futur, que siguin capaços de viure, d'estimar la terra, de ser autònoms, emprenedors i de lluitar per uns valors democràtics com la solidaritat, la llibertat, la pau i la tolerància, en front de d'individualisme, la competitivitat i l'egoisme. L'escola no valorarà només l'aprenentatge de certs coneixements, sinó també els hàbits de treball i les actituds, ajudant no solament al treball intel·lectual, sinó també als aspectes manipulatiu i de convivència. S'ha de buscar i trobar un equilibri entre els nivells mínims a assolir per part de l'alumnat. Potenciem els ritmes de treball i les habilitats de cada un dels nostres alumnes i les habilitats de cada un d'ells. Cal crear les condicions que facin efectiva la igualtat d'oportunitats per accedir a una educació de qualitat i evitar qualsevol tipus de marginació i exclusió.

- g) Escola que **fomenta la lectura**. Es prioritza la lectura com a eina que permet l'accés al coneixement de les diferents àrees del saber, que estimula la capacitat crítica i a la vegada té una vessant lúdica. Es dinamitza la biblioteca fent activitats per afavorir el préstec de llibres durant la jornada lectiva i en horari de pati, es fan lectures en llengua castellana i catalana per cicle en petits grups, es fan animacions a la lectura, es potencien els Projectes: "La lectura ens fa créixer", "Bon dia, lectura!", "la Màgia de la lectura", es participa en concursos proposats per diferents organismes i en els Jocs Florals de l'escola. També se li dóna importància a la comprensió dels textos, fent activitats variades.
- h) Escola **compromesa amb l'entorn**. L'escola establirà lligams amb el seu entorn més immediat, com una font d'enriquiment pel mateix treball escolar, tot fomentant l'esperit de col·laboració. Es potencia la interrelació entre l'escola i la gent del poble a través de les festes (Eco fira, Nadal, Sant Jordi, Setmana cultural, Fi de curs) que estan oberts a la participació dels pares, familiars, veïns, etc. També es procura que l'infant, mitjançant diferents activitats, prengui consciència i conegui l'entorn natural i socioeconòmic que l'envolta.
- i) Escola **arrelada al medi**. L'escola fomenta el coneixement progressiu (geografia i història de l'entorn, tradicions, festes, llengua...) de la realitat local, comarcal, nacional, etc. L'escola tindrà especial cura de la seva projecció social.
- j) Escola compromesa amb el **medi ambient**. La nostra escola és *Escola Verda des del curs 2010-2011*. Això promou un canvi en la cultura de centre. El procés educatiu que provoca aquest canvi no només es dóna a l'aula, sinó també en tots els moments i espais de la vida escolar, respectant el medi ambient per un desenvolupament sostenible, tot tenint cura del nostre propi entorn, fent la gestió dels recursos (recollida selectiva, reutilització, estalvi d'energia, estalvi d'aigua,...). L'educació per a la sostenibilitat potencia els grups de treball i la realització de projectes compartits i contextualitzats. Això provoca un canvi en l'àmbit de la vida al centre i el clima escolar, que facilita la implicació de tota la comunitat educativa (professorat, alumnat, famílies, personal no docent, etc.) en la presa de decisions i en l'acció.

- k) Escola que **reutilitza els llibres de text**, des del curs 2000-01. Es va iniciar un Programa de reutilització de llibres de text des del *Ministerio de Educación, Cultura y Deporte*, fins al curs 2010-2011. Malgrat no disposar dels ajuts del ministeri, es continua reutilitzant, amb l'objectiu que l'escola pugui disposar d'un fons comú de llibres de text de diferents editorials per a l'alumnat de Primària, com a consulta a l'aula, sense que això suposi una despesa important per a les famílies.
- l) Escola compromesa amb la **salut integral**. L'escola promou la salut des de la infància amb l'adquisició d'hàbits saludables que redueixin els riscos de la malaltia i millorin la qualitat de vida a l'edat adulta. S'incideix en tres aspectes bàsics: l'adquisició d'hàbits d'alimentació saludable, la pràctica d'activitat física, el coneixement del funcionament del cos i dels sentiments.
- m) Escola compromesa amb la **convivència** de tota la comunitat educativa. Tots els membres de la comunitat escolar tenen el dret a una bona convivència i el deure de facilitar-la. A l'escola ha de regnar un bon ambient, una relació cordial i bon tracte entre tots els membres i per això tothom s'esforçarà per mantenir una bona convivència i un bon clima de treball. L'escola aposta pel foment de la cultura de la pau, de la mediació i la resolució pacífica de conflictes. Les regles de convivència es basen genèricament en els principis democràtics i específicament en els principis i normes que deriven de la llei d'educació. Per això l'escola disposa del *Projecte de convivència*. De la mateixa manera, l'Escola fomenta la participació de les famílies i entitats municipals en el desenvolupament dels seus projectes. Promou la participació de les famílies en els projectes que es duen a terme. D'altra banda també fomenta la participació de les entitats municipals i empreses, si s'escau, en el desenvolupament de projectes com les Escoles Verdes, la revista escolar i en tots aquells que considera oportú.
- n) Escola que promou la **coeducació**. Eduquem per la igualtat sense cap mena de discriminació per raó de sexe. Treballarem per tal que l'ensenyament que es proporciona als nens i nenes sigui el mateix, en l'eliminació de la discriminació contra la dona i la diferenciació de rol entre l'home i la dona.

3. CARACTERÍSTIQUES DEL CENTRE

Línia metodològica

Partint dels principis establerts en els nous currículums de la LOE per Educació Infantil i el Decret 119/2015 per Educació Primària, en els quals es dona prioritat a l'assoliment de les capacitats a Infantil i de les competències bàsiques a Primària, l'escola actualitza la seva línia metodològica en aquest document que exposa la forma de treballar partint de l'enfocament constructivista i la pedagogia activa que sempre han estat els nostres referents.

Entenem per pedagogia activa aquella que prioritza l'interès, la motivació de l'alumne per la matèria o el contingut de l'aprenentatge amb l'objectiu de desenvolupar les funcions intel·lectuals i morals; que deixa de banda els objectius purament memorístics aliens a la vida del nen i que promou l'activitat de l'alumnat. Amb aquesta finalitat la tasca de l'educador consisteix a estimular els seus interessos i adaptar-los a cada un d'ells.

Entenem per enfocament constructivista l'aprenentatge que consisteix a integrar i relacionar noves informacions amb els coneixements preexistents, per tal que el coneixement sigui significatiu i aplicable. Atès que no es tracta d'emmagatzemar informació, esdevé fonamentalment que l'alumnat aprengui a cercar-la i a interpretar-la a la llum de les raons del coneixement per tal de construir interpretacions pròpies. El mestre actua com a guia perquè l'alumnat vagi construint el seu propi coneixement, tot respectant l'evolució individual de cadascun dels alumnes.

La línia d'escola està estructurada d'acord amb els àmbits que ens marquen les competències bàsiques per tal d'integrar els coneixements, donar-los funcionalitat i adquirir autonomia personal.

Els concretem en tres: la integració dels coneixements, la funcionalitat dels aprenentatges i l'autonomia personal. A continuació es donen més detall:

- **La integració dels coneixements (transversalitat)**

S'apliquen coneixements (saber), habilitats (saber fer) i actituds (saber ser i saber estar) per a la resolució de problemes de contextos diferents, amb qualitat i eficàcia.

Concreció d'aquest àmbit:

- Aplicació d'una metodologia que desenvolupa les unitats didàctiques amb l'estructura de projecte per tal de potenciar l'estímul i la motivació activa en el treball, creant un ambient de treball efectiu, estimulants i interactiu, al mateix temps que es garanteix l'assoliment dels continguts de l'etapa.
- Foment del treball col·lectiu i la cooperació entre companys de classe i l'autonomia en l'aprenentatge.

- **La funcionalitat dels aprenentatges**

Comporta ser capaç d'utilitzar un coneixement ja conegut en la comprensió i resolució de situacions noves mitjançant l'observació, l'experimentació i la vivència.

Observació i experimentació

En l'educació dels nostres alumnes donem preferència a l'observació directa, l'experimentació i la comprovació, posant a l'abast les eines i els recursos necessaris per portar-ho a terme.

Vivència

La vivència forma part de la nostra metodologia entenent que és necessària per tal d'aconseguir que els aprenentatges esdevinguin significatius. Sortides pel poble, per la comarca i la resta del territori, que es duen a terme en les colònies escolars o estades en camp d'aprenentatge i les sortides de cada cicle.

Concreció d'aquest àmbit:

- Vila petita, el joc simbòlic per a educació infantil
- Espais CREA
- El món que m'envolta
- Setmana cultural
- Hort: cultiu, observació i venda de productes
- Estació meteorològica: observació diària i elaboració de gràfics
- Revista escolar
- Sortides i colònies o estades a CdA
- Jocs florals

- **L'autonomia personal de l'alumne**

Permetem adquirir les eines per aprendre i prendre consciència del propi procés d'aprenentatge tant individual com col·lectiu.

Concreció d'aquest àmbit:

- Adquisició d'hàbits personals i de treball
- Treball de les emocions, valors i actituds a partir del Projecte de convivència
- Treball en equip (aportació personal al treball cooperatiu)
- Organització de temps i tasques (racons a EI i CI)

Per tal que aquesta línia de treball es desenvolupi amb coherència cal que l'organització del centre i de les aules mantinguin una estructura que faciliti la consecució dels objectius.

Aspectes bàsics d'organització del Centre

- Necessitat de la disposició d'espais adequats per desenvolupar les activitats.
- Disposició d'un Espai de recursos amb materials diversos a l'abast de tot el professorat.
- Organització horària del professorat que permeti portar a terme les activitats.
- Implicació efectiva del professorat per dur a terme el projecte educatiu.

Organització de l'aula

- L'aula és un espai on els alumnes tenen protagonisme participant en l'organització, l'ordre i el control dels materials.
- La classe ha de disposar de les eines i recursos suficients per facilitar els procediments d'aprenentatge. Partim de la base que el llibre de text no és el recurs sobre el que gira l'aprenentatge, sinó una eina de treball, estudi i consulta.
- Per organitzar els recursos de l'aula es crea l'espai de llengües, de matemàtiques, de medi, d'artística i TIC amb materials diversos d'acord amb els continguts que s'estan treballant, sempre que es cregui necessari.
- S'exposen en llocs visibles de la classe materials visuals que serveixen de referent per consolidar els aprenentatges.

- Per atendre la diversitat de l'alumnat s'organitzen grups flexibles i atencions individualitzades. Els alumnes que ho requereixen tenen un pla individual de treball.
- Els alumnes nous amb desconeixement de la nostra llengua reben una atenció individual fora de l'aula, amb la mesura que ho permeti la disponibilitat de professorat.

S'impulsa les TIC (Tecnologies de la informació i la comunicació) com a recurs didàctic en tots els seus àmbits i es fomenta l'adquisició d'un sentit crític que permeti l'alumnat ser selectiu davant el gran ventall informatiu de la xarxa. La seva programació s'ha d'ajustar al projecte TIC de l'escola.

Es fomenten actituds no competitives, sinó de participació i de solidaritat, basades en l'esforç i la superació personal del treball i de la feina ben feta.

Es potencia el comportament cívic i ètic indispensables per a la bona convivència i es té com a eines de suport el Projecte de Convivència del Centre, el Pla d'Atenció a la Diversitat i les NOFC.

4. PLANTEJAMENTS EDUCATIUS

4.1. Prioritats i objectius educatius

El centre ha d'encaminar els seus esforços per una escola més humana, adaptada a l'infant i a la societat, i que dona a l'alumnat una estructuració i responsabilitat adients al seu desenvolupament maduratiu. En aquest sentit es redacten els següents objectius:

1. Educar per l'adquisició d'uns valors i actituds que fomentin la convivència, la tolerància, la cooperació, la solidaritat i respecte a la llibertat de cadascú, la seva personalitat i conviccions amb l'objectiu que sàpiguen conviure i actuar en societat.
2. Sensibilitzar la comunitat educativa de la necessitat de protecció i conservació del medi ambient i la natura, promovent la implicació de les persones en la sostenibilitat ambiental.
3. Promoure els hàbits saludables (alimentació, higiene, descans i activitat física), en l'àmbit físic, mental i social.

4. Desenvolupar una metodologia de treball que parteixi de l'enfocament constructivista i la pedagogia activa per tal d'afavorir l'adquisició de les competències bàsiques i, per tant, la integració de coneixements funcionals i l'adquisició de l'autonomia, potenciant les habilitats personals i socials.
5. Promoure en els infants les competències, valors i actituds —autonomia, iniciativa personal, creativitat, planificació, organització, presa de decisions, treball en equip...- que fomenten una actitud de superació personal davant la vida.
6. Promoure actituds de participació i solidaritat basades en l'esforç i la superació personal del treball i la feina ben feta.
7. Fomentar les relacions interpersonals positives per ser partícips de la construcció d'una societat més justa, inclusiva i solidària, a partir de l'educació en valors i de gestió de conflictes.
8. Potenciar l'aprenentatge de les diferents llengües obligatòries a l'escola: català, castellà i anglès per tal que tot l'alumnat tingui una bona competència lingüística.
9. Estimular el gust per la lectura en la vessant més lúdica i com a eina de coneixement que desenvolupi la capacitat crítica.
10. Afavorir el procés de desenvolupament de la competència matemàtica, especialment en la resolució de problemes.

4.2. El projecte lingüístic (*)

5. EL CURRÍCULUM

1. En el marc dels que estableix l'article 77 de la Llei d'educació, els elements organitzatius que adopten els centres en les etapes que integren l'educació obligatòria, han de contribuir específicament a:
 - a) reconèixer, facilitar i fer efectiu el compromís de les famílies en el procés educatiu;
 - b) educar en la responsabilitat de l'estudi de manera que el deure de l'estudi de l'alumnat esdevingui gradualment un hàbit;
 - c) adequar la funció del professorat i altres professionals de l'educació, com a agents del procés educatiu, a les característiques de les necessitats

educatives de cada edat, nivell i context sociocultural del grup i dels individus que l'integren;

- d) fer possible l'avaluació objectiva del rendiment escolar, tot delimitant els resultats i els efectes de l'avaluació de processos d'ensenyament i d'aprenentatge dels resultats de l'avaluació que caracteritzen el progrés individualment assolit per l'alumnat;
- e) educar l'alumnat en la responsabilitat d'exercir la ciutadania activa a través de la seva participació en els afers de la comunitat educativa

2. En les etapes que integren l'educació obligatòria, el projecte educatiu de centre estableix els criteris per organitzar els i les alumnes en grups classe amb les limitacions quantitatives que pugui determinar el Departament. En absència d'altres criteris, els grups classe es constitueixen d'acord amb el nivell o el curs de l'etapa educativa que hagin de cursar. En tot cas, a cada alumne/a se li assigna un tutor o una tutora d'entre el professorat.

3. En l'organització dels centres s'han d'establir els mecanismes necessaris per garantir, sota la responsabilitat del tutor o la tutora, la comunicació entre el centre educatiu i la família en relació al progrés de cada alumnat.

4. En el segon cicle d'educació infantil i en l'educació primària l'atenció docent s'organitza tenint en compte criteris de globalitat i de no-especialització, llevat d'aquells aprenentatges que requereixin una acció docent especialitzada.

Per tal d'aconseguir els objectius que ens hem fixat anteriorment i per assegurar la nostra identitat com a centre, establim una sèrie de principis que ens ajuden a definir la nostra estructura organitzativa i, d'aquesta manera, aconseguir els dos aspectes esmentats.

Dividim els nostres criteris o principis d'organització pedagògics segons com organitzem els alumnes dins del centre i de com atenem la seves característiques i la seva diversitat, i també de com organitzem el nostre professorat per tal d'assolir i d'extreure'n el màxim rendiment.

Organització de l'alumnat

- S'aplica el principi d'inclusió per a l'alumnat nouvingut, independentment de la seva procedència.
- S'ofereix el màxim nombre de recursos organitzatius a l'alumnat nouvingut i/o amb NEE (Necessitats Educatives Especials) mitjançant l'atenció individualitzada, grups de reforç, aula d'acollida, etc., per facilitar el procés d'aprenentatge i d'inclusió de cada alumne que ho necessiti.
- Es prioritza que el tutor/a imparteixi les àrees instrumentals amb el grup classe.
- S'intercanvien els mestres del cicle inicial i mitjà a l'àrea de castellà per tal que l'alumnat canviï el rol a l'hora de parlar en aquesta llengua.
- Les hores de suport que es generen dins l'horari lectiu en el cas de la tutoria, s'assignen prioritàriament als suports dins del propi cicle. Així mateix, els mestres especialistes dediquen les hores lectives, que no són de l'especialitat, a un grup en concret, en la mesura del possible, per evitar la incidència excessiva de diferents mestres en un grup-classe.
- Els grups nombrosos es desdoblen en funció dels espais on han de desenvolupar l'activitat, coincidint el mestre especialista i el tutor del grup. Es té en compte que la composició de cada grup sigui heterogènia.
- A Cicle Mitjà i Superior s'organitzen tres grups flexibles de lectura dins del propi cicle.
- A Infantil s'organitzen els Espais CREA, oferint entre cinc i set espais diferents amb un nombre similar d'alumnes integrat per alumnes de tots tres nivells.
- S'ofereix una organització flexible i adaptable a les necessitats que es van generant dins del centre, ja siguin canvis tecnològics, socials, metodològics, etc.

Per tal d'atendre de la millor manera possible els nostres alumnes es creen situacions organitzatives en què els grups de treball siguin més reduïts, és a dir, es formaran ràtios inferiors per establir noves metodologies, i també en funció de l'espai, els grups han de ser inferiors a 12-14 alumnes, com en algun d'aquests casos:

- Informàtica
- Biblioteca

- Activitats de l'aula polivalent
- Vila Petita
- Botigues
- Activitat a l'Hort
- Experiments / Laboratori
- Música en el treball de flauta
- Suport en els Racons de treball d'Infantil
- Atenció individualitzada pel que fa la lectura
- Reforç de Matemàtiques i Català en grups classe que ho necessitin
- ...

Organització del professorat

El professorat, o el conjunt d'educadors/es del centre, és el responsable de programar, dur a terme i avaluar les accions docents i totes les activitats formatives que tenen lloc en el centre.

El claustre és l'òrgan tècnico-professional i de participació del professorat en el govern del centre. Formen part d'ell la totalitat dels/de les mestres que presten serveis al centre.

Els equips docents, formats pels mestres responsables d'un mateix cicle, s'encarreguen de garantir un treball en equip per assegurar una acció educativa coherent, coordinada i eficaç, ja sigui entre els tutors o bé amb els especialistes que intervenen a cada cicle (Ed. Infantil, Cicle Inicial, Cicle Mitjà i Cicle Superior de Primària). En els grups de treball es revisen i s'actualitzen diferents temes curriculars i organitzatius del centre. A cada cicle hi ha un/a coordinador/a que és qui assumeix la responsabilitat d'assegurar la coherència i la complementarietat de les unitats de programació preparades per l'equip de mestres del cicle i la continuïtat de la proposta educativa al llarg de l'etapa.

Les Sessions de Seguiment de Cicle, formades pels mestres tutors d'un cicle i els especialistes que entren en aquest cicle, s'encarreguen de fer un seguiment de l'alumnat i compartir estratègies de millora.

Els/les mestres s'organitzen també en comissions per treballar diversos aspectes de la vida del centre. Cada grup és format per mestres dels diferents cicles, sempre que sigui possible, per tenir una visió global dels temes que es tracten.

- Adjudicació de cursos:

Per tal d'adjudicar les tutories als/les mestres corresponents s'haurà de tenir en compte:

- Experiència anterior, ja sigui en altres centres o en el propi, per part del mestre.
- La disposició de la persona en relació amb l'autoconcepte i les capacitats de les quals disposa per atendre un determinat grup o edat.
- La recerca de la màxima estabilitat en el cicle degut a la mobilitat del professorat que esdevé cada curs escolar, buscant sempre l'equilibri entre professorat amb experiència dins del centre i professorat nouvingut.
- A Primària s'intentarà que l'alumnat romangui un cicle complet amb el mateix tutor/a, en la mesura del possible.
- A Infantil l'alumnat estarà com a màxim dos anys amb el mateix tutor/tutora, en la mesura del possible.

5.1. Criteris d'organització pedagògica

L'organització dels grups classe es constitueix d'acord amb el nivell o el curs de l'etapa educativa que hagin de cursar, segons edat, tenint en compte que cada alumne pot repetir un curs una vegada a cada etapa. En tot cas, a cada alumne se li assigna un tutor o una tutora d'entre el professorat per a un curs escolar.

En la mesura del possible, es fan agrupaments flexibles i desdoblaments per poder treballar millor la diversitat de la classe. Per les característiques de les aules es necessita fer desdoblaments quan els grups són més grans de dotze alumnes i han d'utilitzar l'aula polivalent, la biblioteca, l'aula d'informàtica, l'espai de Les Botigues i l'espai de Vila Petita.

El treball curricular es desenvolupa amb el sistema mixt de projectes, pla de treball i racons.

Es desenvolupen projectes que potencien l'observació i experimentació directa: hort, estació meteorològica, vinya i activitats derivades del projecte d'Escola Verda.

Altres recursos que s'utilitzen al llarg del curs escolar són: conferències individuals, sortides de treball, colònies escolars, Setmana Cultural, Jocs Florals, activitats intercicle, treball col·laboratiu/cooperatiu...

Les sortides i colònies, a banda de fomentar la convivència entres ells, són de treball, relacionades amb allò que es treballa a l'aula o que forma part del currículum.

Materials a Educació Infantil

- Un ordinador a cada aula amb connexió a Internet
- Un aparell de música a cada aula
- Una càmera de fotos de cicle
- Material manipulatiu per a l'aula
- Vila Petita: espai comú on es realitzen les activitats de joc simbòlic
- Contes per a la Biblioteca de classe
- Jocs didàctics de llenguatge matemàtic i verbal
- Jocs de taula
- Material de laboratori
- Una pissarra digital per cicle
- ...

Materials a Educació Primària

- Un ordinador a cada aula amb connexió a Internet
- Un aparell de música a cada aula
- Una càmera de fotos per a cada cicle
- Diccionaris a Cicle Mitjà i Superior: català, castellà i llengua anglesa (una dotzena de cada, aproximadament)
- Un atlas mundial per cicle, com a mínim
- Material matemàtic a cada aula
- *Llibres de text:* Partim de la base que el llibre no és el recurs sobre el que gira l'aprenentatge, sinó que és una eina de consulta i aprenentatge més a l'aula; per aquest motiu el centre té un fons comú de llibres de text de totes les àrees per als alumnes de Primària.
- Mapes murals
- Fons de materials per experimentar en l'àrea social i cultural
- Mesures de pes, capacitat i volum

- Fons de fitxes de treballs preparades
- Jocs didàctics i jocs de taula
- ...

Distribució d'àrees i matèries per cicles i cursos

A partir de l'horari mínim establert per cadascun dels cicles de l'etapa de Primària en el document del Currículum d'Educació Primària vigent o en el document d'organització i gestió de centre que publica el Departament d'Ensenyament, a l'inici de cada curs es donen les orientacions curriculars amb la concreció i desenvolupament del currículum d'educació infantil i primària. Aquesta distribució horària mínima i global d'etapa orienta els mestres que intervenen en els grups per tal que gestionin el temps destinat a cada àrea dins dels projectes de forma coherent, tenint en compte els projectes de l'escola. Tot i que a continuació hi ha les àrees que el Departament recomana impartir per les diferents etapes, a l'escola els continguts es treballen, el màxim possible, de forma global, per projectes.

Les àrees de coneixement que impartim a Educació infantil (3 a 6 anys) són:

- Descoberta d'un mateix i dels altres (psicomotricitat, la Rentadora, Vila Petita, hàbits i rutines)
- Descoberta de l'entorn (Projecte i Matemàtiques)
- Comunicació i llenguatges (llenguatge verbal tant a nivell oral com escrit, iniciació a la llengua anglesa, llenguatge musical, llenguatge visual i plàstic i TIC (Tecnologia de la Informació i de la Comunicació))
- Interàrees (CREA i Joc Simbòlic)

Les àrees de coneixement que impartim a Educació Primària (6 a 12 anys) són:

- Llengua catalana i literatura
- Llengua castellana i literatura
- Llengua anglesa
- Matemàtiques
- Coneixement del medi natural
- Coneixement del medi social i cultural

- Educació física
- Educació artística, plàstica i musical
- Pla de convivència
- Cultura de les Religions

ORGANITZACIÓ DEL TEMPS

L'horari lectiu

L'horari lectiu de l'escola al matí és de 9h a 12:30h i a la tarda és de 15h a 16:30. El Consell Escolar acorda cada any la jornada intensiva per als períodes que preveu anualment el Departament en les instruccions d'inici de curs.

La concreció de les hores de treball de les àrees del currículum queda recollida en l'horari de l'aula que cada tutoria elabora a l'inici de curs tenint en compte els horaris de les especialitats assignades al grup.

A Infantil les tutores, a més a més, acorden l'horari de les activitats conjuntes com els Espais CREA.

A Primària, els tutors del mateix cicle acorden els horaris per tal, d'una banda, d'intercanviar el mestre de l'àrea de llengua castellana, a cicle inicial i mitjà, de forma que cadascú imparteix aquesta àrea en el grup que no li és propi, d'altra banda, d'organitzar els grups flexibles de lectura i, si és necessari, l'ús de l'espai i recursos dels diferents projectes (l'hort, les botigues i l'agència de viatges).

L'horari no lectiu

Es realitza un mínim de cinc hores de Suport Escolar Personalitzat (SEP), a alguns alumnes de 12:30 a 13h, normalment.

Al matí hi ha servei d'acollida de 8 a 9 del matí, per als alumnes que necessiten incorporar-se al centre abans de l'inici de la jornada escolar. Aquest servei el gestiona l'AMPA.

Al migdia, alguns dies de la setmana, hi ha extraescolars, en funció de l'oferta que proposa l'AMPA. L'horari és de 12:30 a 13:30 o de 14 a 15h.

A la tarda, alguns dies de la setmana, hi ha extraescolars, en funció de l'oferta que proposa l'AMPA o el Consell Esportiu i l'horari normalment és de 16:30 a 17:30 o 18h. Utilitzen les aules de tutoria i/o l'aula polivalent.

Tres dies a la setmana s'ofereix l'aula d'estudi de 16:30 a 17:30 per a l'alumnat que té l'activitat esportiva a dos quarts de sis a la zona esportiva. Aquest servei també el gestiona l'AMPA.

ORGANITZACIÓ DELS ESPAIS

La nostra escola promou el fet i la idea d'extreure el màxim rendiment de tots els seus espais, ja que considera que són un recurs útil per a l'educació i s'aprofiten el màxim.

Aules: Cada grup està ubicat en una aula i aquest és l'espai referent per l'alumnat, malgrat tot també fa ús de la resta d'espais de l'escola. S'hi realitza el SEP fora d'horari escolar i determinades activitats extraescolars que necessiten el mobiliari i recursos propis d'una aula.

Espais comuns: Per la resta d'espais comuns com la biblioteca, l'aula d'ordinadors i la sala polivalent cada curs s'elabora un horari setmanal d'ús per tal d'assegurar que tots els grups els puguin utilitzar.

La capacitat d'aquests espais no és proporcional al nombre d'alumnes dels grups actuals, amb el temps han quedat petits. Per aquest motiu, a l'inici de curs, i en funció del nombre d'alumnes de cada grup classe, s'organitzen desdoblaments que permeten garantir que l'alumnat treballi en les millors condicions possibles.

- **Biblioteca:** L'horari d'ús d'aquest espai s'organitza de forma que cada alumne pugui accedir-hi com a mínim una hora setmanal. A més de la tasca de biblioteca, en aquest espai es realitzen atencions individualitzades dins l'horari lectiu i l'activitat de Bibliopati tres dies a la setmana a l'hora del pati. També és el lloc de reunió del Claustre de l'escola i del Consell Escolar en horari no lectiu.
- **Aula Polivalent:** En aquest espai i dins l'horari lectiu es realitza l'àrea de Psicomotricitat per a Educació Infantil i l'àrea de Música tant per l'alumnat d'Ed. Infantil com d'Ed. Primària, habitualment per fer el treball d'instrument i quan es considera necessari. En horari extraescolar, i dins de la franja de menjador, es pot utilitzar com espai de descans per a l'alumnat de P3 i una

tarda a la setmana i fora de l'horari lectiu s'hi realitza una sessió de psicomotricitat i/o rítmica.

- **Aula d'ordinadors:** L'horari d'ús d'aquest espai s'organitza de forma que cada alumne pugui accedir-hi com a mínim una hora setmanal. Està equipada amb 12 ordinadors i aquest fet determina el nombre d'alumnes o el tipus d'organització de l'activitat que s'hi durà a terme. Aquest espai també es pot utilitzar per a dur-hi a terme activitats extraescolars per les que sigui necessari l'ús dels ordinadors.
- **Passadissos:** A més a més de la funció de zona de pas, són els espais on hi ha ubicats els mòduls on s'hi desenvolupen els projectes de Vila Petita per a Ed. Infantil, Les botigues per a Cicle Inicial i armaris al vestíbul central.
- **Patis:**
 - L'esbarjo es duu a terme en els tres espais que disposa l'escola per aquesta finalitat: pati petit, pati del Penell, zona esportiva municipal. La distribució dels grups en aquests espais s'acorda a l'inici de curs i al llarg del curs es pot modificar en funció de les condicions dels espais o bé de les condicions meteorològiques. Cada mestre/a té assignades unes hores setmanals de vigilància de pati.
 - La zona esportiva s'utilitza també per fer l'activitat d'educació física de l'alumnat de Primària.
 - La zona de l'hort d'infantil i cicle mitjà es troba al pati petit i al pati del Penell, respectivament, on es fa el treball d'observació i treball de camp relacionat amb les plantes de l'hort. Cada cicle s'organitza per fer el treball durant el curs escolar.
 - La zona de la vinyeta es troba al lateral de l'entrada principal de l'escola on hi ha un cep de cada varietat, dues taules d'exterior i els contenidors de reciclatge (envasos, papers i oli). L'alumnat d'Infantil té cura durant el curs dels ceps i cicle inicial té cura del seu cep.

- **Menjador:** Aquest espai, a més de la funció que li és pròpia de 12:30 a 15h, en horari no lectiu és l'espai on es realitza l'acollida matinal organitzada per l'AMPA de l'escola.

RECURSOS DICÀCTICS

Amb la finalitat que els alumnes adquireixin les competències bàsiques, l'escola considera important utilitzar recursos diversos que en facilitin el procés d'adquisició. Aquests recursos tenen diferents formats.

El material editat, dins del qual trobem els llibres de consulta del fons comú (diccionaris, atlas, llibres de text de les àrees de Llengua catalana, castellana, anglesa, matemàtiques i medi) els llibres de lectura de la biblioteca del centre i de l'aula, les publicacions específiques per al professorat...

Material educatiu divers adquirit o elaborat pels mestres relacionat amb la percepció sensorial, la manipulació, la construcció del llenguatge, el raonament matemàtic, les ciències, el joc simbòlic i les activitats físiques. Cada cicle i especialitat disposa d'una partida econòmica anual per adquirir el material que consideri necessari i en fa la gestió (inventari, revisió, control...).

Els recursos relacionats amb les Tecnologies de la Informació (TIC) als que tenen accés l'alumnat de tot el centre i els relacionats amb l'audiovisual (TAC) amb els que treballen els alumnes de Cicle Mitjà i Superior. L'escola disposa d'ordinadors de sobretaula a cada aula, a l'aula d'informàtica, a la biblioteca, de quatre pissarres digitals i d'ordinadors portàtils per als projectes d'innovació o altres finalitats.

L'entorn és un recurs didàctic fonamental, tant el proper com el llunyà. L'escola disposa de recursos propis a partir dels quals es treballen diferents aspectes, és el cas de l'estació meteorològica, l'hort, la vinya, les caixes niu... Aprofita els recursos més immediats, els que ofereix el propi municipi o proximitats per treballar el poble, els serveis, l'entorn natural... Les sortides i colònies tenen l'objectiu de treballar aspectes curriculars amb recursos diferents als que ens ofereix el nostre entorn.

Es preveu la participació de l'alumnat en tallers, xerrades, trobades... organitzats per diferents entitats i organismes, sempre que estiguin relacionats amb el treball curricular que es duu a terme a l'aula.

Els coneixements i experiències de les famílies també es consideren un recurs didàctic i se'n fomenta la participació en determinades activitats de l'escola per tal que en facin partícip l'alumnat.

Mecanismes d'actuació educativa globalitzada

Projectes a Primària:

- El projecte *El món que m'envolta* vol aconseguir que els nois i les noies adquireixin tots aquells coneixements, processos i habilitats que permeten a la persona fer ús pràctic dels seus aprenentatges, és a dir, el desenvolupament de les competències bàsiques i les seves metodologies amb l'aplicació de tecnologies de l'aprenentatge i el coneixement en el seu desenvolupament, així com la utilització de les tres llengües: català, castellà i anglès.

El projecte *El món que m'envolta* es treballa des de Cicle Inicial fins al Cicle Superior de Primària i engloba 3 projectes, un per a cada cicle de l'Educació Primària. A cada cicle, el projecte rep un nom d'acord amb les necessitats i prioritats establertes pel conjunt de mestres amb la intenció de desenvolupar les competències bàsiques, però sense perdre de vista el nom general del projecte que vol aconseguir que els alumnes d'avui siguin els futurs ciutadans capaços d'intervenir activament i críticament en la societat plural, diversa i en continu canvi. D'aquesta manera tenim els següents projectes per cicles:

Cicle Inicial de Primària: LES BOTIGUES, format pel forn –cafeteria, la botiga de fruites i verdures, el supermercat i la sucursal del banc.

Cicle Mitjà de Primària: EL LABORATORI, format pel departament del medi ambient, el departament de biologia, el departament de geologia i el departament hidrològic.

Cicle Superior de Primària: L'AGÈNCIA DE VIATGES, format per turisme rural, viatges nacionals, viatges de llarga distància i viatges d'aventura.

- Escola Verda: treballs proposats anualment a Primària. Els Plans d'Actuació d'Escoles Verdes han d'anar lligats amb el Projecte de Direcció.

Aquest projecte s'emmarca dins de les actuacions que l'escola està duent a terme en el desenvolupament del Pla d'actuació d'Escoles Verdes.

El Camí del Pont és un espai proper a l'escola que condueix al Torrent del Pont i en el que l'Ajuntament ha anat fent actuacions de millora (delimitant-lo, plantant plantes autòctones en un dels vorals ...). Les actuacions són diverses: la identificació de les plantes més significatives d'aquest entorn, la ubicació de caixes niu per a ocells de la zona i la personalització de les estakes que delimiten el camí.

Altres tasques que es fan:

- Elaboració del Currículum Ambiental
- Hort: biodiversitat al compostador
- Ecoauditoria d'electricitat
- Biodiversitat del pati i de l'entorn: les aus
- Bosses de roba per portar els treballs
- Camí escolar segur
- Recollida selectiva de la brossa al pati
- Recollida de cartutxos de tinta
- Reg de l'hort amb aigua pluvial

- Treball per projectes

Partim dels interessos dels alumnes. La finalitat és ajudar els nens i les nenes a pensar per si mateixos, a investigar, a aprendre dels seus errors i dels seus encerts i d'aquesta manera també a aprendre a ser crítics. Aquests projectes tenen aplicació en el món real més enllà de l'aula i busquem crear una educació interdisciplinària amb un significat, en comptes de lliçons curtes i aïllades.

És una estratègia metodològica integral. Per tant, aquesta metodologia dóna l'oportunitat als infants d'escollir què volen treballar i què els interessa i això fa que tot el que aprenen tingui un significat per a ells. A més a més, també s'aconsegueix que hi hagi una gran motivació davant de cada aprenentatge.

Assignació de tasques al professorat

Les àrees de música, educació física i llengua estrangera, així com l'educació infantil i l'educació especial, s'han d'assignar preferentment als mestres que disposin de l'especialitat corresponent. En la mesura en què l'organització del centre ho requereixi, el director pot assignar àrees d'especialitat a mestres no especialistes del centre, sempre que comprovi que tenen l'adequada titulació, formació o experiència.

Els mestres especialistes poden intervenir en el segon cicle d'educació infantil, però els mestres d'educació infantil també poden dur a terme les àrees dels especialistes. Es prioritza que els mestres especialistes facin les tasques docents pròpies de la seva especialitat i després la docència en altres àrees, les tasques de tutor i les pròpies de la condició de mestre. La presència de mestres especialistes ha de permetre una coordinació adequada, el suport tècnic i educatiu i l'assessorament als altres membres del claustre, així com l'assessorament de les programacions que elaborin els equips de mestres de cada cicle, en els aspectes relacionats amb la seva especialitat.

Els mestres amb la titularitat d'educació primària, prioritàriament tindran una tutoria a primària, en el cicle que se sentin més còmodes, segons les necessitats del centre i la formació que tinguin per formalitzar un determinat tipus de tasca. És molt important comptar amb la predisposició del professorat als canvis i a les noves tutories.

Al llarg del tercer trimestre es fa l'adscripció dels mestres a les diferents tutories.

Tindrem en compte les següents raons:

- (1) Adscripció al centre, preparació i eficàcia.
- (2) En igualtat de condicions, tindrà preferència, l'antiguitat.
- (3) No obstant, una vegada exposades les opinions particulars i escoltat el claustre al respecte, correspon al director/a, l'adscripció del professorat als diferents nivells i àrees.

Els criteris a seguir seran:

1. Continuïtat al cicle
2. Adscripció al centre
3. Idoneïtat a les característiques pròpies del cicle.
4. Antiguitat al centre.

Formació del professorat

Promoció de les activitats de formació contínua del professorat com a eina d'adaptació als canvis de la funció docent per resoldre les necessitats que es detecten a nivell personal i de centre. Les possibilitats del Pla de Formació de Zona s'informen a inici de cada curs i els mestres s'inscriuen en Cursos de formació de professorat del centre, en Seminaris de formació permanent... i sobre propostes de formacions diverses que arriben al centre al llarg del curs.

Comunicació entre el centre educatiu i la família amb relació al progrés de cada alumne.

Per poder assolir els objectius de l'escola cal que hi hagi una bona entesa entre tots els estaments, especialment entre els pares i mares de l'alumnat i els/les mestres.

L'equip de mestres procura que les relacions amb les famílies siguin cordials i fluïdes.

Als pares i mares els pot arribar informació del tutor a través de l'agenda escolar, en el cas de la Primària o a través de la Belluguetta, en el cas d'Infantil, i per correu electrònic des de Direcció enviant les informacions mensuals, les circulars de les sortides i altres informacions d'interès per a les famílies. A les famílies que no disposen de correu electrònic, se'ls fa arribar la informació en format paper. Algunes d'aquestes informacions es penja al taulell d'anuncis.

Es convoca les famílies a les reunions de pares d'inici de curs de totes les famílies i, una vegada iniciat el curs, amb els pares i mares de la tutoria per fer una tutoria individual. També hi ha comunicació per mitjà de les entrevistes particulars que es fan a les famílies novingudes a inici de curs i amb la resta de l'alumnat que es fan en el segon trimestre i sempre que sigui necessari, ja sigui convocada per la família o per la tutoria.

A final de cada trimestre l'alumnat de Primària rep l'informe de l'evolució en cada àrea i observacions. L'alumnat d'infantil, rep dos informes al curs, P4 i P5 al primer i tercer trimestre, mentre que P3 al febrer i al tercer trimestre.

La revista escolar "L'amic de l'escola" es publica dues vegades al curs amb la finalitat de donar a conèixer aspectes diaris de l'escola, editant-la en format de monogràfic.

El blog de l'escola vol ser una eina de difusió de les activitats i sortides fetes.

Traspàs d'informació entre el professorat.

En el moment que un mestre és nomenat a l'escola, ja sigui com a interí o com a substitut, se li envia per correu electrònic un *Document d'acollida*, amb aquelles informacions generals del centre que ha de conèixer.

Per al funcionament del curs hi ha una Carpeta de tutoria i una altra per especialistes on hi ha el recull de documents que tots els mestres han de tenir presents, organitzats en els següents apartats: informació general de l'escola, funcionament de la tutoria, models per a la tutoria, avaluació (primària), normativa interna, altres, materials personals i/o d'aula.

En finalitzar el curs escolar, s'elabora un document en què s'analitza la situació real de cada alumne per poder traspassar al tutor del següent curs, si és possible, verbalment. En cas que el tutor no tingui destinació al centre, se li entrega una vegada s'ha incorporat al centre.

La informació que rep el centre relacionada amb l'àmbit educatiu s'envia per correu electrònic al professorat.

El Claustre es coordina quinzenalment, seguint l'ordre del dia proposat per l'equip directiu.

Cada setmana hi ha una Reunió de Coordinació d'etapa, de Coordinació de cicle i de comissions de treball.

Carta de compromís Educatiu

La carta de compromís educatiu és una eina que facilita la cooperació entre les famílies i el centre educatiu i expressa els compromisos que s'avenen a adquirir per garantir la cooperació entre les seves accions educatives en un entorn de convivència, respecte i responsabilitat en el desenvolupament de les activitats educatives, d'acord amb l'article 7 del Decret 102/2010, de 3 d'agost, d'autonomia dels centres educatius i l'article 20 de la Llei 12/2009, del 10 de juliol, d'educació. Trobem el model a l'annex.

Els continguts comuns de la carta s'han de formular amb la participació de la comunitat escolar, especialment els professionals de l'educació i les famílies, i els ha d'aprovar el Consell Escolar.

El centre i la família han de formalitzar la carta de compromís amb els seus continguts comuns en el moment de la matrícula. Aquest document anirà signat pel pare, mare o tutor legal de l'alumne i pel director/a de l'escola.

D'altra banda, i d'acord amb l'article 7.4 del Decret 102/2010, la carta de compromís educatiu fa referència al seguiment de l'evolució dels alumnes. En aquest sentit, i amb la finalitat que la carta de compromís educatiu pugui ser una eina més efectiva en el seguiment individualitzat de l'alumne, s'hi poden afegir als continguts comuns de la carta altres continguts específics addicionals per al seguiment de cada alumne. L'escola, d'acord amb cada família, pot completar la carta de compromís amb una addenda de continguts específics addicionals on, un cop detectades les necessitats de cada alumne, s'especifiquen les mesures que es duren a terme per millorar el seu rendiment escolar i la seva integració escolar i social, els compromisos que cada família i el centre s'avenen a adquirir en relació amb aquestes accions, i el seguiment dels resultats de les mesures dutes a terme.

Aquesta addenda que ha de ser signada pel pare, mare o tutor legal de l'alumne i pel tutor de l'escola s'ha de formalitzar durant el primer trimestre de curs i té una revisió anual, com a mínim.

De la carta de compromís, de les revisions successives i de les addendes de continguts específics signades, n'ha de quedar constància documental al centre i a la família.

La carta de compromís es signa a inici de cada etapa, és a dir, a 1r d'educació infantil i 1r d'educació primària, així com a l'inici de l'escolaritat o de la incorporació en el centre, independentment del nivell escolar.

Projectes didàctics propis

A Educació Infantil:

PROJECTE A EDUCACIÓ INFANTIL: "LA FAMÍLIA A ESCOLA"

- "T'HO IMAGINES". PROJECTE DE DESCOBERTA PER A LES FAMÍLIES DE 1r D'EDUCACIÓ INFANTIL

Durant el segon trimestre els pares i mares poden compartir un dia d'escola amb els seus fills i filles, participant en la dinàmica del grup.

- "EXPLICA'M UN CONTE". PROJECTE PER A LES FAMÍLIES DE 2n D'EDUCACIÓ INFANTIL

Durant el curs els pares i mares poden venir a l'escola a explicar un conte als companys del seu fill amb el suport i material que considerin oportuns, per oferir als infants una activitat familiar de cara a despertar el gust per la lectura.

- "MESTRES PER UN DIA". PROJECTE PER A LES FAMÍLIES DE 3r D'EDUCACIÓ INFANTIL

Durant el curs els pares i mares poden fer de mestres durant una sessió, on poden aportar la seva experiència sobre algun aspecte de la seva vida personal (feina, aficions...).

Vila Petita

És un espai de joc simbòlic on els infants en grups reduïts juguen i comparteixen lliurement moments de la vida diària, potenciant l'expressió oral i la relació entre iguals.

Espais CREA

Es tracta d'un treball d'intercicle en el qual els infants decideixen en quin espai els ve de gust participar. Aquests espais són temàtics amb material divers, poc comuns a l'aula. La finalitat d'aquests espais és desenvolupar la creativitat i treballar en un grup diferent a l'habitual.

A Educació Primària:**PROJECTE: "EL MÓN QUE M'ENVOLTA"**

Es treballa un tema diferent a cada cicle de Primària. Tenen com a objectius desenvolupar les competències bàsiques i aconseguir que els alumnes d'avui siguin els futurs ciutadans capaços d'intervenir activament i críticament en la societat plural, diversa i en continu canvi.

- Cicle Inicial de Primària, projecte: "Les botigues" Iniciat el curs 2009/2010
- Cicle Mitjà de Primària, projecte: "El laboratori". Iniciat el curs 2010/2011
- Cicle Superior, projecte: "L'agència de viatges". Iniciat el curs 2010/2011

PROJECTE: "LA LECTURA ENS FA CRÉIXER"**PADRINS DE LECTURA**

L'alumnat de 5è de Primària fa de padrí d'un alumne de 1r de Primària, una vegada a la setmana, en una sessió d'uns 20'. Els padrins modelen els fillols en l'aprenentatge de la lectura.

EXPLICA'M UN CONTE

L'alumnat de 6è de Primària assisteix a la classe de 2n a explicar un conte preparat, adequat a l'edat.

A Educació Infantil i Primària:**ESTACIÓ METEOROLÒGICA**

Disposem de tots els aparells de mesura. Es fa l'observació diària, recollida de dades i anotació al plafó informatiu de l'estació. L'alumnat de 4t és l'encarregat de recollir totes les dades i informar mitjançant la megafonia a tot l'alumnat del temps que ha fet el dia anterior i el mateix matí, segons les dades anotades pels meteoròlegs de 4t.

HORT

Es treballa la terra al llarg de les estacions de l'any. Es fa l'estudi de les plantes, animals i tipus de sòl.

VINYA

Cada cep és d'una varietat diferent i totes tenen en comú el fet que són varietats que es conreen a la nostra comarca. L'objectiu és que els alumnes puguin fer-hi l'observació del procés de creixement i producció i que facin les actuacions necessàries per al seu correcte desenvolupament.

REVISTA "L'AMIC DE L'ESCOLA"

Hi participa tot l'alumnat. Es publiquen dos números monogràfics al llarg del curs. Cada alumne té un exemplar gratuït gràcies a l'aportació dels patrocinadors. Els encarregats de contactar amb els patrocinadors són els alumnes de sisè.

CONFERÈNCIES

Tot els nens i nenes preparen una conferència a casa per exposar-la als companys. Les famílies col·laboren amb la preparació de la xerrada, en funció de l'edat de cada infant. És un treball de recerca i sobretot d'expressió oral.

BIBLIOTECA

Compta amb més de 2.590 llibres enregistrats. Cada tutoria té un dia assignat a l'horari per anar a fer el préstec de llibres de consulta o de lectura i per realitzar qualsevol activitat relacionada amb el foment a la lectura.

JOCS FLORALS

Es celebren al voltant de la diada de Sant Jordi amb la participació de tot l'alumnat. Els alumnes d'Educació Infantil fan rodolins o pomes lliures i els de Primària fan poemes o contes en anys alterns.

SETMANA CULTURAL

Durant una setmana tota l'activitat del centre gira al voltant d'un tema concret. S'organitzen tallers, xerrades i altres activitats amb la col·laboració de les famílies i d'altres persones externes al centre.

RECOLLIDA SELECTIVA

Fem recollida selectiva de les deixalles que originem a l'escola. A l'aula, disposem de papereres de paper, d'envasos, de matèria orgànica a Infantil i de rebuig. A més, disposem de contenidors de recollida d'oli domèstic, de paper, d'envasos, de piles, de tòners o tintes i un compostador.

Per altra banda, demanem a les famílies que no utilitzin paper d'alumini com a embolcall dels esmorzars. Recomanem l'ús de carmanyola.

ESCOLA VERDA

L'escola és respectuosa amb el medi ambient i vetlla per un desenvolupament sostenible, tot tenint cura del nostre propi entorn. Des del curs 2010/2011, l'escola forma part de la Xarxa d'Escoles Verdes de la Generalitat. En el Pla Anual es concreten les actuacions anuals d'Escola Verda.

5.2. El projecte curricular (*)**5.3. L'avaluació i promoció**

A Educació Infantil, es fa una entrevista individual amb cada família quan els alumnes comencen a P3. D'aquesta entrevista s'omple un fitxa inicial i a partir d'aquí la mestra va fent una observació continuada, amb anotacions significatives (aquesta entrevista també es fa amb les famílies de les noves incorporacions).

De la resta d'àrees d'aprenentatge es fa una avaluació contínua amb observacions i activitats concretes de les quals es va deixant constància escrita.

Durant el curs, es donen dos informes a les famílies, P4 i P5 un al desembre i l'altre al juny, en el cas de P3 un al febrer i l'altre al juny. En el primer informe de P3 només s'avalua, sobretot l'adaptació i els aprenentatges i al segon també s'avaluen les diferents àrees d'aprenentatge, a P4 i P5, en els dos informes s'avalua l'adaptació i socialització i els aprenentatges.

Es comenta individualment amb cada família al segon trimestre l'evolució del seu fill/a.

A Primària es fan tres informes, un per trimestre. En el primer i tercer trimestre hi ha la qualificació i unes observacions de l'evolució personal i de les diferents àrees. En el segon trimestre, en l'informe hi ha la qualificació i es fa una entrevista.

Partim d'una avaluació inicial en començar el Cicle i fem avaluació contínua per tal que l'acció educativa sigui la correcta i els nens i nenes consolidin les competències, donant més importància al procés que al resultat.

En les sessions d'avaluació l'equip docent que imparteix alguna àrea deixa constància de l'evolució de l'alumnat de cada grup i es prenen les mesures correctores que calguin.

L'avaluació dels sistema educatiu és el procés d'abast intern i d'abast general, que descriu, analitza, valora i interpreta les polítiques, les institucions i les pràctiques educatives amb l'objectiu de mantenir-les, desenvolupar-les o modificar-les. La finalitat de l'avaluació és contribuir a:

- a) millorar la qualitat, l'eficiència i l'equitat del sistema educatiu;
- b) analitzar i aportar informació sobre el grau d'assoliment dels objectius educatius;
- c) rendir comptes i oferir informació sobre el procés educatiu, els seus agents i els seus resultats;
- d) fer anàlisi prospectiva sobre el sistema educatiu;
- e) elaborar recomanacions sobre la pràctica educativa;

f) promoure la igualtat d'oportunitats i possibilitats educatives.

Àmbit

1. L'avaluació abasta tots els àmbits del sistema educatiu i en comprèn tots els aspectes i les manifestacions. L'activitat avaluadora es projecta sobre els mètodes d'ensenyament, els processos i les estratègies d'aprenentatge i els resultats obtinguts per l'alumnat, l'activitat de la funció docent, la funció directiva, el funcionament dels centres educatius, la Inspecció d'Ensenyament, els serveis educatius i la mateixa Administració educativa.

2. L'avaluació s'estén a tots els centres, les activitats i els serveis sostinguts amb recursos públics. Pel que fa als resultats de l'alumnat, contextos i processos educatius, l'avaluació afecta tots els centres i serveis del sistema educatiu.

Principis

1. L'avaluació ha d'estar sotmesa als principis següents:

- a) objectivitat en l'anàlisi i la rellevància dels resultats;
- b) rigor, credibilitat i utilitat dels processos i dels productes resultants;
- c) confidencialitat de la informació individualitzada dels agents i dels centres i serveis educatius, per tot el que faci referència a l'avaluació general del sistema;
- d) transparència en l'acció i informació pública de les activitats i dels resultats;

L'avaluació del desenvolupament i l'aprenentatge de l'alumnat ha de ser contínua i global, ha de verificar el grau d'assoliment dels objectius i facilitar l'adaptació de l'ajut pedagògic a les característiques individuals dels infants. Les famílies han de rebre informació dels resultats de l'avaluació.

En l'educació primària, l'avaluació i la decisió de promoció de cicle de l'alumnat té caràcter global, de manera que es determina a partir del progrés conjunt en les diferents àrees que configuren el currículum i informa sobre el grau d'assoliment de les competències bàsiques.

INDICADORS QUANTITATIUS DE PROGRÉS.

Per tal de poder dur un seguiment correcte, i el més òptim possible dels aprenentatges i el procés educatiu dels alumnes i del centre, hem escollit els indicadors següents per tal de situar el progrés de l'alumnat i del grup/classe en el món educatiu i poder determinar l'estat i l'adquisició de les competències pròpies de cada etapa i/o nivell, tant educatiu com evolutiu. Els indicadors són:

- Proves de competències bàsiques de 6è
- Prova d'avaluació diagnòstica de 3r
- Avaluació interna de l'objectiu a millorar en tota la Primària
- Avaluació inicial a cada nivell
- Avaluació final a cada nivell
- Nombre d'aprovats en finalitzar el cicle

6. L'ORGANITZACIÓ

6.1. Criteris que defineixen l'estructura organitzativa

En les NOFC podem trobar definits tots els òrgans que formen el centre, ja siguin unipersonals o col·legiats, amb les seves característiques i les seves funcions o objectius a assolir. Tot seguit, trobem una breu explicació de l'estructura d'organització i gestió de la nostra escola:

PERSONAL DOCENT

a) Òrgans de govern unipersonals, que són el **director**, el qual li correspon la direcció i responsabilitat general de l'activitat escolar, el **cap d'estudis**, que li correspon la planificació, el seguiment i l'avaluació interna de les activitats del centre i el **secretari** que li correspon dur a terme la gestió de l'activitat econòmica i administrativa.

El càrrec de director és de caràcter electiu i aquest selecciona el cap d'estudis i el secretari, per tal de formar l'equip directiu del centre, que vetllarà per l'estricta compliment d'aquest projecte educatiu i el correcte desenvolupament del Currículum establert en el [DECRET 119/2015](#), de 23 de juny, d'ordenació dels ensenyaments de l'educació primària i en el decret 181/2008, de 9 de setembre, en el que s'estableix l'ordenació dels ensenyaments del segon cicle de l'educació infantil.

Així mateix, vetllarà i governarà totes les activitats que es realitzin al centre, tenint cura del seu bon funcionament, coordinació i seguiment.

Les seves funcions estan incloses dins les NOFC (Normes d'Organització i Funcionament del Centre).

b) Òrgans de govern col·legiats, que són, per una banda **el consell escolar** que és l'òrgan de participació, seguiment i avaluació general de les activitats escolars, i està format per l'equip directiu, representants dels mestres, pares i mares, AMPA, personal no docent i Ajuntament. És el màxim òrgan de gestió del centre. Aquest serà qui en última instància decideixi les qüestions d'escola i qui aprovi aquest Projecte Educatiu, el Projecte Lingüístic, les Normes d'Organització i Funcionament de Centre i el Projecte de Convivència. Es comunica als mestres l'ordre del dia, amb un mínim d'una setmana d'antelació, mitjançant el correu electrònic. Per l'altra banda, **el claustre de mestres**, que és l'òrgan propi de participació d'aquests, en la gestió i planificació educatives de l'escola i serà qui decideixi la línia pedagògica a seguir, sempre que no hi hagi contradiccions en relació a aquest Projecte Educatiu. El claustre de mestres es reuneix un cop al mes en claustre ordinari i sempre que es consideri necessari (claustre extraordinari). Es comunica als mestres l'ordre del dia, amb un mínim de quaranta-vuit hores d'antelació, mitjançant el correu electrònic. En el supòsit de claustre extraordinari, el director fa l'avís el més ràpid possible i sempre que ho demani un terç del claustre de mestres. El claustre ha de participar de manera activa en totes aquelles propostes d'escola, les quals siguin aprovades pel mateix claustre. Així mateix, ha de ser constructiu i participatiu, en la mesura de les possibilitats de cadascú, en les activitats proposades per l'AMPA.

Ambdós òrgans estan presidits pel director i les seves competències també estan incloses dins de les NOFC (Normes d'Organització i Funcionament del Centre).

c) Equips docents i de coordinació col·legiats, que són per una part **els equips de cicle**, formats pels mestres que imparteixen el mateix cicle. A Les Vinyes hi ha quatre equips, formats cadascun d'ells pels mestres d'educació infantil, cicle inicial, cicle mitjà i cicle superior de primària. Les seves principals funcions són organitzar i desenvolupar els ensenyaments propis del cicle, fent el desplegament del

currículum, coordinar-se amb els altres cicles, unificar criteris i programar activitats conjuntes, organitzar les activitats, les festes, les sortides i les colònies, entre d'altres. Les **comissions de seguiment de cicle**, formades pels mestres tutors i especialistes, es reuneixen una o dues vegades al trimestre per fer el seguiment dels alumnes i consensuar criteris metodològics per a alumnes puntuals, es coordinen les estratègies metodològiques. Per altra part, **l'equip de coordinació d'etapa o coordinació pedagògica**, format per les coordinadores de cada cicle de primària i la cap d'estudis. Les seves funcions són:

- Elaborar el desplegament del currículum i la coordinació amb els altres cicles.
- Fixar la selecció i la seqüenciació d'objectius i continguts de forma progressiva.
- Coordinar les estratègies metodològiques.
- Fer l'estudi i el seguiment dels alumnes amb necessitats específiques, amb la col·laboració de l'equip d'educació especial.
- Elaborar propostes didàctiques, orientatives i organitzatives per presentar-les al claustre de mestres.
- Determinar els criteris de promoció, retenció i recuperació d'alumnes, de manera coherent amb les bases del Projecte Educatiu de Centre.
- Impulsar la discussió i el debat constructiu en els diferents cicles sobre temes de caràcter pedagògic.

d) Equips docents i de coordinació unipersonals, com són el **coordinador de cicle** – un a educació infantil i un a cada cicle de primària -, el **coordinador d'informàtica**, que vetlla per al bon funcionament de l'equip informàtic i per al seu manteniment, el **coordinador lingüístic i de biblioteca**, que vetlla perquè es compleixin les línies d'actuació que es marquen en el Projecte Lingüístic del Centre, el **coordinador de prevenció de riscos laborals**, que vetlla i preveu els riscos laborals, el **coordinador d'escoles verdes**, que planifica i fa el seguiment de les tasques d'aquest àmbit i el **coordinador d'atenció a la diversitat**, que vetlla per la millora de l'atenció de l'alumnat amb necessitats.

e) Comissions, com són les **comissions d'avaluació**, que estan formades pels tutors de cada cicle, pels especialistes que hi imparteixen classe, pel mestre

d'educació especial i que es reuneixen una vegada al final de cada trimestre per analitzar col·lectivament l'evolució dels aprenentatges dels alumnes. Després de cada comissió d'avaluació el mestre tutor traspasa l'acta al cap d'estudis. Al tercer trimestre també hi assisteix el cap d'estudis. Les **comissions permanents**: de festes, de biblioteca, d'informàtica, de setmana cultural, d'elaboració de documents, de material, d'Escoles Verdes, que vetllen pel bon funcionament de cada un d'aquests àmbits de treball, tot realitzant les tasques pròpies de cada una d'elles.

RELACIONS EXTERNES

Amb altres centres educatius:

- Amb la Llar d'Infants La Balena organitzant activitats al llarg del curs.
- Amb els IES de la comarca per fer el traspàs d'informació del nostre alumnat que hi serà acollit i, si es creu convenient, per fer visites amb els alumnes de sisè de primària.

Amb l'Ajuntament:

- Amb l'Alcalde i/o el regidor d'Ensenyament, per concretar propostes respecte els serveis a l'escola.
- Amb els Serveis Socials, per establir lligams de col·laboració mútua per tal d'atendre els casos de famílies socialment desfavorides.
- Amb el coordinador de la brigada municipal, per concretar les tasques de manteniment.

Amb el Departament:

- Com a centre de la xarxa pública del Departament d'Ensenyament s'estableixen relacions periòdiques i/o puntuals segons les necessitats.
- Amb els Serveis Territorials i Inspecció del Departament.

Amb l'Associació Sant Adjutori: per tenir lligams de col·laboració mútua, per tal d'atendre les famílies amb pocs recursos econòmics.

ÒRGANS EXTERNS

Serveis Educatius de l'Alt Penedès

Els EAP formen part dels Serveis Educatius de Zona (SEZ) conjuntament amb els Centres de Recursos Pedagògics (CRP) i els Equips de Suport i Assessorament en Llengua, Interculturalitat i Cohesió Social (ELIC).

- **CRP (Centre de Recursos Pedagògics)**

El CRP és un servei educatiu del Departament d'Ensenyament de la Generalitat de Catalunya que té per objectiu bàsic oferir un suport a l'activitat pedagògica dels centres i a la tasca docent dels/de les Mestres.

- **EAP (Equip d'Assessorament Psicopedagògic)**

Dóna suport al professorat i als centres educatius en la resposta a la diversitat de l'alumnat i en relació als alumnes que presenten necessitats educatives especials, així com a les seves famílies.

- **Equips de Suport i Assessorament en Llengua, Interculturalitat i Cohesió Social (ELIC)**

Els ELIC són serveis educatius multidisciplinaris que, en un àmbit territorial definit, donen assessorament i suport als centres docents i al professorat, en relació amb aspectes lingüístics, interculturals i de cohesió social.

ALTRES RECURSOS HUMANS

Consergeria: Les tasques de consergeria les duu a terme la conserge del centre, nomenada per l'Ajuntament, només en el moment d'obertura del centre. Les feines que realitza són les que corresponen segons la seva normativa laboral i d'altres de suport recollides a les NOFC.

Gestió Administrativa: Juntament amb el secretari del centre, l'auxiliar administratiu s'encarrega de les tasques de gestió. Les feines són les que corresponen segons la seva normativa laboral i d'altres de suport als estaments de l'escola.

PARTICIPACIÓ

PARTICIPACIÓ DELS PARES I DE LES MARES O TUTORS LEGALS

Per a poder assolir els objectius de l'escola, cal que hi hagi una bona entesa entre tots els estaments, especialment entre els pares i mares de l'alumnat i els mestres.

L'equip de mestres procura que les relacions amb les famílies siguin cordials i fluïdes. A principi de curs hi ha una reunió general de pares i mares on, entre d'altres punts, es presenta el claustre. A principi del primer trimestre hi ha una reunió de nivell amb el tutor. Durant el curs es realitzen entrevistes família-tutor, que poden ser sol·licitades per la família, o bé pel tutor.

A l'educació infantil hi ha la llibreta Bellugeta com a canal de comunicació entre l'escola i les famílies. A partir de cicle inicial de primària s'utilitza l'agenda escolar.

L'Associació de Mares i Pares d'Alumnes (AMPA) és una associació oberta a totes les famílies i col·labora amb el claustre de mestres en aquelles qüestions de la seva competència, les quals comportin avantatges positius pel bon desenvolupament de l'escola, que col·labora amb el centre en l'organització de les festes populars, en les activitats extraescolars i sempre que faci falta. Sempre existeix coordinació AMPA – equip docent, per tal que hi hagi una correlació entre escola-activitats-Projecte Educatiu. També gestiona la venda de llibres i material escolar. Dóna suport econòmic en les possibles despeses destinades a les diferents activitats que organitza el centre, ja siguin per pares o alumnes. Aquest òrgan té una reunió ordinària cada dues o tres setmanes. Les mares i pares d'alumnes tenen la seva representació en el consell escolar.

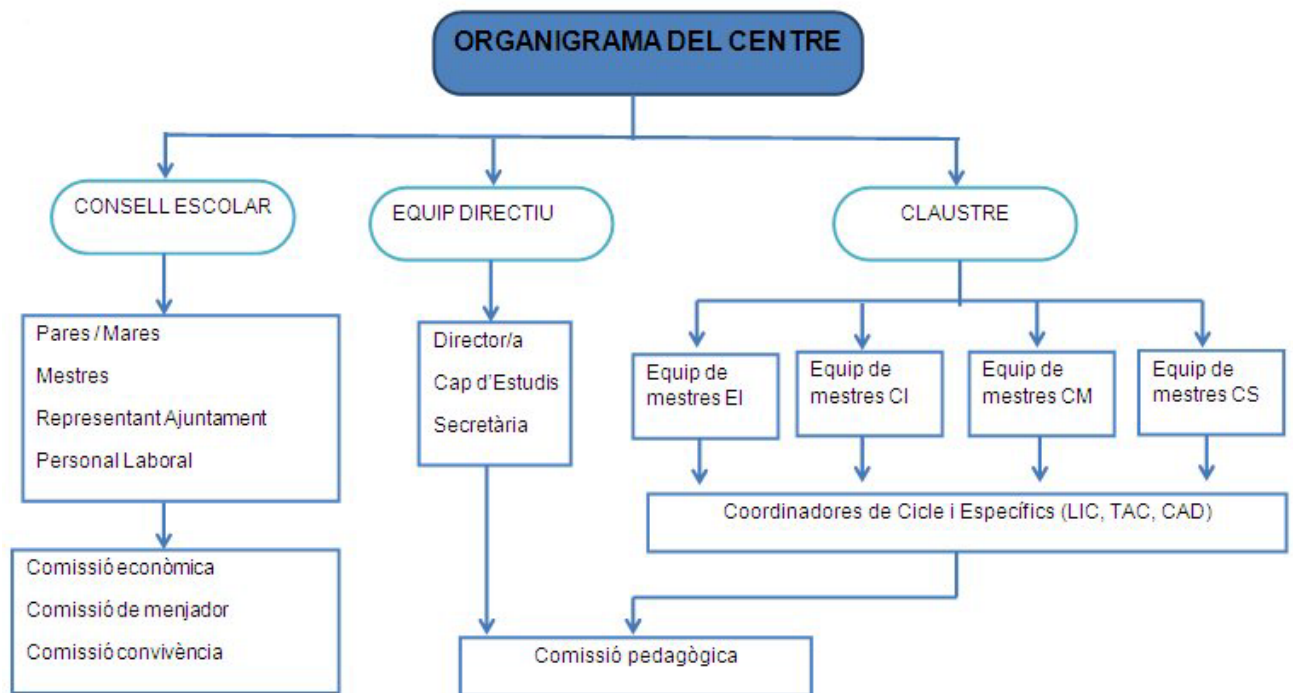
En termes generals, la comunicació amb les famílies és a través del correu electrònic i del blog del centre.

PARTICIPACIÓ DE L'ALUMNAT

La seva participació, en termes d'Escola Verda, és a través dels delegats representants de cada curs de 1r a 6è de primària. Els representants del Batalló Verd, coordinats per les mestres coordinadores d'escola verda, es reuneixen una vegada al mes en una assemblea, fora de l'horari lectiu. Les funcions d'aquesta assemblea es recullen en les NOFC.

6.2. Organigrama

A continuació podem veure l'organigrama del centre, el qual ens permet observar l'estructura organitzativa, els diferents òrgans, la seva comunicació i la seva agrupació, a part de la seva importància i capacitat de decisió dins del centre.



6.3. Lideratge i equips de treball

El lideratge pedagògic i funcional del centre é assumit per l'equip directiu i el fa extensiu als diferents equips de treball. Aquest queda determinat al PEC a llarg termini, pel projecte de direcció a mig termini i es concreta anualment a la Programació General Anual.

El professorat del centre forma part del claustre i s'organitza pedagògicament de la següent manera: equips de cicle, comissions de seguiment de cicle, coordinacions d'etapa, comissions permanents, comissions d'avaluació...

L'equip directiu estableix els mecanismes adients per afavorir la participació de les famílies: reunions amb l'AMPA, reunions a l'inici de curs, entrevistes i activitats que es considerin pertinents.

Pel que fa a la resta de la comunitat educativa, la seva participació es canalitza a través dels seus representants al consell escolar o directament a l'equip directiu. Dins del consell escolar, s'estableixen diferents comissions de treball: menjador, convivència, econòmica...

L'escola participa i/o lidera en les diverses propostes presents en l'entorn per tal d'afavorir el treball en xarxa i la integració social dels alumnes i les famílies.

7. LA INCLUSIÓ

L'escola es regeix pels principis fonamentals de cohesió social i d'educació inclusiva per tal d'arribar a tothom. Facilitem l'atenció educativa a tot l'alumnat, i en particular a aquell que troba més dificultats a causa de les seves condicions personals.

El centre considera els elements curriculars, metodològics i organitzatius per a aconseguir la participació de tots els alumnes en l'entorn escolar.

7.1. Principis d'inclusió i coeducació

Els principis d'inclusió es troben emmarcats en el Decret 181/2008, de 9 de setembre, pel qual s'estableix l'ordenació dels ensenyaments del segon cicle de l'educació infantil, i en el Decret 119/2015, de 23 de juny, d'ordenació dels ensenyaments de l'educació primària.

- a) Inclusió: els centres han de ser oberts a tot l'alumnat.
- b) Normalització: l'atenció de l'alumnat amb NEE s'ha de dur a terme amb els recursos i en els contextos ordinaris.
- c) Personalització: tothom és igual, però cadascú d'acord amb les seves característiques personals que caldrà respectar i valorar.
- d) Igualtat d'oportunitats per l'aprenentatge i la participació: possibilitar a tot l'alumnat la participació en activitats ordinàries.
- e) Atenció educativa de proximitat: poder rebre l'atenció educativa en un centre proper a l'entorn on viu.
- f) Participació i coresponsabilitat: tota la comunitat educativa ha d'estar compromesa per tal d'afavorir la inclusió escolar i social.
- g) Coeducació: és l'acció educadora que valora l'experiència, les aptituds i l'aportació social i cultural de les persones, sense estereotips sexistes i sense actituds discriminatòries.

Escola inclusiva

L'escola és inclusiva de tot l'alumnat atenent, des d'un plantejament global del centre, les necessitats educatives de l'alumnat. El centre es desenvolupa en

resposta a la diversitat dels alumnes escolaritzats identificant i eliminant les barreres que l'entorn posa en el seu aprenentatge, socialització i participació, sense per això, deixar de capacitar i enfortir l'alumne a partir de les seves capacitats i potencialitats. Entenem que la inclusió social és un principi vàlid per a qualsevol alumne i, per tant, ho és per als que tenen necessitats educatives especials independentment de la seva tipologia i grau d'afectació.

Coeducació

Eduquem per la igualtat sense cap mena de discriminació per raó de sexe.

Treballem per tal que l'ensenyament que es proporciona als nens i nenes sigui el mateix, en l'eliminació de la discriminació contra la dona i la diferenciació de rol entre l'home i la dona.

7.2. L'acollida

El centre organitza les seves actuacions per tal de garantir que les persones que formen part de la comunitat educativa en coneguem el funcionament general, ens sentim ben rebudes i ens hi adaptem tot respectant les normes de convivència establertes.

7.2.1. Pla d'acollida (*)

7.3. La diversitat

L'atenció a les necessitats educatives de tots els alumnes es regeix pel principi d'inclusió.

7.3.1 Atenció a la diversitat

La Comissió d'atenció a la diversitat té com a finalitat la concreció de criteris i prioritats per a l'atenció a la diversitat de l'alumnat, l'organització, ajustament i seguiment dels recursos de què disposa el centre i de les mesures adoptades, el seguiment de l'evolució de l'alumnat amb necessitats educatives especials i específiques i la proposta, si s'escau, dels plans individualitzats i les altres funcions que en aquest àmbit li atribueixi el centre mateix.

Les mesures més específiques d'atenció a la diversitat són de tipus organitzatiu. Els horaris s'organitzen prioritzant que els grups rebin el suport dels mateixos mestres al llarg del curs:

- Intervenció de dos mestres a l'aula, es dóna prioritat a la intervenció de l'altre tutor/a del cicle o d'un mestre concret.

- Agrupaments flexibles en les àrees o activitats que es consideri necessari, sempre en funció dels recursos humans i material que es disposi.

- Desdoblaments del grup/classe en grups homogenis o heterogenis i ubicats en espais diferents per a realitzar activitats en les quals sigui necessari treballar en grups més reduïts.

- Suport personalitzat i per tant individualitzat o en petit grup dins de l'aula ordinària o fora de l'aula (SEP). Aquest suport ha de prioritzar l'adaptació dels continguts de les àrees considerades instrumentals: llengua catalana, llengua castellana i matemàtiques.

- Pla individualitzat que s'elabora i aplica quan es considera que, per al progrés d'un alumne, són insuficients les adaptacions incorporades a la programació ordinària i les mesures de reforç o ampliació previstes. El pla individualitzat recull el conjunt d'ajudes, suports i adaptacions que l'alumne/a pugui necessitar en els diferents moments i contextos escolars, sobretot en les àrees instrumentals. S'aplica a alumnes que presenten greus dificultats d'aprenentatge i porten un endarreriment superior a dos cursos acadèmics, als alumnes amb dictamen de l'EAP i als nous a partir de tercer de primària. L'elaboració del PI és responsabilitat del tutor de l'alumne, el qual s'encarrega de fer-lo amb la col·laboració del mestre d'educació especial i la participació de l'EAP o, si és el cas, d'altres serveis especialitzats, com per exemple el logopeda.

Alumnes atesos per l'EAP:

- A final de curs, l'EAP, la mestra d'educació especial i la cap d'estudis fan la relació d'alumnes per tal de fer l'observació o el seguiment al llarg del curs següent.
- Aquest criteri es fa a partir dels acords arribats en les sessions d'avaluació i de situacions concretes (alumnes que estan a sisè, a P5, recomanacions mèdiques, canvis importants en la situació familiar...).

- Al llarg del curs cal controlar les noves demandes. Per tant establim que tota nova demanda passi per la mestra d'educació especial i la cap d'estudis o directora que acorda amb la Comissió si el nou cas ha de passar davant o no dels previstos.

7.3.2. Atenció a l'alumnat amb NEE

Les necessitats educatives especials de l'alumnat s'han d'identificar, avaluar i determinar mitjançant un procés d'avaluació psicopedagògica que porten a terme els equips d'assessorament i orientació psicopedagògica (EAP), en col·laboració amb els mestres, especialistes i serveis específics.

7.3.2.1. Alumnes amb NEE

Per la singularitat del seu procés d'aprenentatge es preveuen adaptacions curriculars o modificacions, si escau, que han de ser compartides per totes les persones que tinguin assignada l'educació d'aquests alumnes. La Comissió d'Atenció a la diversitat serà l'àmbit de referència en el qual es prenguin les decisions sobre el tipus d'atenció educativa més adient i els recursos i mesures a prendre en el marc de l'escola inclusiva.

Tots aquests alumnes han de disposar del corresponent Dictamen d'escolarització i les ACI (Adaptacions Curriculars Interdisciplinàries) o modificacions que corresponguin.

En el cas dels alumnes amb trastorns sensorials o motrius semidepenents es sol·licita al Departament d'Ensenyament el suport de personal vetllador.

7.3.2.2. Alumnes amb altes capacitats

L'atenció educativa a aquest alumnat, forma part de les mesures generals d'atenció a la diversitat, i es procura un desenvolupament adequat de les capacitats establertes en els objectius generals de les diferents etapes. L'atenció educativa a aquest alumnat inclou les adaptacions del currículum necessàries per potenciar el màxim desenvolupament de les seves possibilitats d'aprenentatge.

Quan l'avaluació psicopedagògica ho aconselli, es pot autoritzar l'anticipació de l'inici de l'escolaritat obligatòria així com la reducció de la durada d'aquesta respecte al

que s'estableix amb caràcter general, d'acord amb el procediment establert pel Departament d'Ensenyament.

7.3.3. Criteris que orienten l'atenció a la diversitat

Correspon a la Comissió d'atenció a la diversitat (CAD) la concreció de criteris i prioritats per a l'atenció a la diversitat dels alumnes, l'organització, ajustaments i seguiment dels recursos de què disposa el centre i de les mesures adoptades, el seguiment de l'evolució dels alumnes amb necessitats educatives especials i específiques i la proposta dels plans individualitzats i les altres funcions que en aquest àmbit se li atribueixin.

7.3.4. Pla d'atenció a la diversitat (*)

8. LA CONVIVÈNCIA

8.1. Valors i objectius per a l'aprenentatge de la convivència

Dret i deure de convivència

1. L'aprenentatge de la convivència és un element fonamental del procés educatiu i així ho expressem en aquest projecte educatiu.

2. Tots els membres de la comunitat escolar tenen dret a conviure en un bon clima escolar i el deure de facilitar-lo amb llur actitud i conducta en tot moment i en tots els àmbits de l'activitat del centre.

3. La direcció i els mestres del centre, sens perjudici de les competències del Consell Escolar, ostenten el control i l'aplicació de les normes de convivència. En aquesta funció, ha de participar la resta de membres de la comunitat educativa del centre.

La direcció del centre garanteix la informació suficient i crea les condicions necessàries perquè aquesta participació es pugui fer efectiva.

4. El nostre centre estableix, en les NOFC i en el Pla de Convivència, els mecanismes de mediació per a la resolució pacífica dels conflictes, i fórmules per mitjà de les quals les famílies es comprometin a cooperar en l'orientació, l'estímul i,

quan calgui, l'esmena de l'actitud i la conducta dels alumnes en el centre educatiu dins del marc del règim disciplinari de les NOFC.

8. 1.1. Diagnòstic actual de la convivència del centre

No hi ha situacions de conflicte greu a cap de les etapes educatives del centre. Això no vol dir que en determinades situacions no es produeixin incidents amb conductes disruptives dels alumnes que distorsionen la convivència entre ells.

Aquestes conductes solen donar-se en temps de l'esbarjo, mentre juguen a futbol, jocs de rol o jocs en petits grups i consisteixen en agressions verbals o empentes.

En rares ocasions això condueix a una baralla, perquè estan acostumats a comunicar-ho als mestres que fan vigilància al pati, actitud que és fomentada des de les tutories col·lectives i individuals.

Les causes que motiven aquests incidents solen ser: poc respecte o desconeixença de les regles del joc, mals entesos o diferent concepció dels límits entre el que és un joc o broma i quan deixa de ser-ho i ja no és un joc.

La casuística demostra que pràcticament mai això deriva en un conflicte, perquè hi ha una dinàmica d'intervenció immediata amb els alumnes per part del professorat que evita i atura que se'n derivi un conflicte.

Entenem per *conflicte* qualsevol actitud o conducta que provoca una distorsió o conflicte, sense una intencionalitat violenta.

S'entén per *comportament agressiu* qualsevol conducta que amb ànim de causar dany físic o verbal genera un conflicte greu.

Es considera *conducta disruptiva*, categoritzant-la de menor a major gravetat:

- Rebuig a l'aprenentatge.
- Tracte inadequat (envers un adult o envers un igual).
- Un comportament agressiu (verbal i/o físic).

8.1.2. Respostes que el centre dóna a aquestes situacions

Per evitar que es produeixin situacions en que s'hagi d'intervenir amb la mediació, durant tot el curs des de tutoria es treballa a l'aula la prevenció i dinàmiques de grup.

Hi ha diversitat de respostes depenent del problema, de l'infant, del nivell educatiu, del mestre/a, però en el PAT (Pla d'Acció Tutorial) s'unifiquen criteris d'intervenció i d'actuació tenint en compte tots aquests condicionants.

En qualsevol cas, es tracta de fer veure als infants que la seva conducta és incorrecta, que s'adonin de les conductes que són adequades i de les que no ho són, que sàpiguen valorar les conseqüències que hi podria haver en cas que la conducta inapropiada es repeteixi.

S'utilitza com a recurs l'agenda amb una notificació escrita als pares, perquè estiguin al corrent del comportament escolar del fill/a i es fa un recull en la graella d'incidències de l'alumnat.

Si la conducta es repeteix, el tutor/a convoca la família a una reunió per tractar el tema, analitzant les possibles causes i trobar vies de solució.

Si això no funciona, es passa a aplicar el que està establert en les NOFC. Segons la tipificació de la conducta s'arbitrarà la mesura adient per resoldre la situació.

Sempre s'intenta cercar una solució no punitiva, sinó educativa, i en qualsevol cas s'actua des de la prevenció.

8.1.3. Relació amb les famílies i amb els serveis i recursos del seu entorn i de la comunitat

El centre estableix en el PAT els mecanismes d'intervenció i de comunicació amb les famílies de forma periòdica i presencial. Es tracten aspectes relacionats amb el progrés acadèmic dels infants, així com els possibles problemes de conducta que estiguin relacionats.

L'Ajuntament de Sant Cugat Sesgarrigues aporta també un recurs humà que canalitza demandes del seu àmbit de competència: es tracta de l'assistència social.

8.2. Pla de convivència (*)

9. L'ORIENTACIÓ I TUTORIA

9.1. Objectius de l'orientació i seguiment de l'alumne

L'orientació educativa té per finalitat contribuir al desenvolupament personal i social de l'alumnat en els aspectes intel·lectual, emocional i moral, d'acord amb la seva edat. Aquesta comporta el seguiment individual i col·lectiu de l'alumnat per part de

tot el professorat, amb la implicació de les famílies i ha de permetre a l'alumnat assolir una maduresa en el seu procés de formació personal i integració en la societat.

- Organitzar activitats d'acollida a principi de curs o incorporació tardana.
- Conèixer les característiques personals relatives a la maduresa i detectar dificultats o NEE.
- Conèixer les característiques individuals (personal, familiar i ambiental).
- Fer el seguiment global dels processos d'aprenentatge, detectar dificultats o NEE.
- Conèixer les característiques personals relatives a la maduresa especialment en la lectoescriptura.
- Conèixer les característiques individuals (personal, familiar i ambiental).
- Afavorir l'acceptació de l'alumnat amb diversitat funcional.
- Capacitar l'alumnat per valorar els punts de vista de la resta -autocontrol personal.
- Realitzar activitats que mostren a la comunitat la diversitat escolar i la seva integració.
- Aprofundir progressivament en la identificació sexual, basada en el respecte i la igualtat.
- Afavorir l'autoestima.
- Fomentar actituds participatives.
- Intervenir en situacions de conflicte i informar a les famílies.
- Desenvolupar activitats respecte els estudis, professions i treball, així com l'autoconeixement i presa de decisions extraescolars.
- Cuidar aspectes organitzatius, espacials i temporals que afavoreixin el funcionament del grup.

Organització

Tutoria individualitzada: orientació personal, escolar i acadèmica de l'alumne. El tutor té assignada una hora quinzenal per dur a terme aquesta atenció. Dins d'aquest horari, l'atenció a cada alumne no té una durada predeterminada. sinó que és en funció de les necessitats.

Tutoria de grup classe: per fomentar la cohesió i dinamització del grup classe. Cada tutoria té assignada una hora dins del seu horari quinzenal amb aquest objectiu, Pla de Convivència a primària i La Rentadora a infantil. I també una sessió de tutoria a inici o final de setmana a primària.

Reunions de cicle: coordinació de l'activitat educativa entre els membres de l'equip docent.

Reunions de Seguiment de Cicle: posada en comú d'aspectes a tenir en compte, ja sigui a nivell personal o de grup, a nivell metodològic o d'organització. Trobada de tots els mestres implicats en l'ensenyament de cada cicle, dues o tres sessions al trimestre.

Actuacions

L'actuació amb l'alumnat pot ser individual o amb tot el grup d'alumnes. L'acció tutorial descansa en dos pilars: coneixement mutu entre el/la tutor/a i tutoritzats/des, i la percepció de l'alumnat de la utilitat de les seves activitats tutorial. Les funcions envers l'alumnat a nivell grupal són:

- Facilitar la integració dels i de les alumnes en el seu grup-classe.
- Canalitzar les demandes i inquietuds del grup i mediar davant la resta de mestres i l'equip directiu en els problemes que es plantegen.
- Conèixer la dinàmica interna del grup, fomentant actituds de cooperació i tolerància en un estil d'actuació participatiu.
- Fomentar el desenvolupament d'actituds participatives tant amb el grup com en el seu entorn sociocultural i natural.

9.2. Pla d'acció tutorial (*)

10. LA PARTICIPACIÓ

Un dels principis que orienten el projecte de l'escola Les Vinyes és que tots formem l'escola (mestres, alumnes, famílies i personal no docent) i compartim aquest projecte.

Per aquest motiu, en la Pla Anual de Centre es contemplen diferents actuacions basades en:

Potenciació de canals de col·laboració dels components de la comunitat educativa:

- Col·laboració de les famílies en activitats de l'escola.
- Implicació de l'AMPA en la gestió de venda de llibres de text, material escolar, activitats complementàries i extraescolars.
- Promoció de xerrades per a les famílies sobre aspectes evolutius dels infants o temes educatius.

Foment de les relacions amb l'entorn:

- Inclusió de les visites i coneixement dels recursos i equipaments del poble com a eina metodològica de l'escola, tot relacionant-los amb les diferents àrees curriculars.
- Participació en els programes d'entitats relacionades amb el poble i d'acord amb aquest projecte.

11. L'AVALUACIÓ INTERNA**11.1. Indicadors de progrés**

Els indicadors que intervenen en el procés d'avaluació del centre es concreten en el *Pla Anual*, a partir dels indicadors que consten en el Projecte de Direcció. Són revisables periòdicament.

11.1.1. De context

Escolarització: Tenim en compte la preinscripció i la matrícula viva, valorant la diferència interanual de forma numèrica, dades que s'extreuen de les Dades Anuals del Centre.

Identificació: Indicadors referits a la procedència de l'alumnat i la seva tipologia (socioeconòmica, socioeducativa, NEE, USEE...).

Abandonament: Tenim en compte l'evolució interanual i queda recollit a les Dades Anuals del Centre.

11.1.2. De resultats

Acadèmics interns: Els resultats percentuals de les proves internes del centre i la seva millora respecte el curs anterior, es recullen a la *Memòria del Pla Anual*.

Proves externes: Els resultats percentuals de les proves de CB a 6è i l'avaluació diagnòstica a 3r i la seva millora respecte el curs anterior, es recullen a la *Memòria del Pla Anual*.

Satisfacció: Valoració del grau de satisfacció en el progrés entre els diferents cursos. Dades que es recullen a la *Memòria del Pla Anual*.

11.1.3. De processos

Processos d'Aula:

- **Activitats i metodologies:** quantificació de les diferents activitats lectives (classe, reforç, desdoblaments, agrupaments...), especificant la metodologia emprada i l'horari d'aplicació. Grau d'aplicació, d'execució i d'impacte de les diferents activitats recollides al *Pla Anual* i posterior valoració en la *Memòria del Pla Anual*.
- **Tutoria:** recollida en el *Pla d'Acció Tutorial*.

Processos de centre:

- **Planificació i lideratge:** en el en *Pla Anual* i la *Memòria del Pla Anual* es fa una estimació quantitativa i qualitativa del grau d'eficàcia amb què els diferents responsables de direcció, coordinació, tutoria i especialitat fan les seves activitats i assolixen els seus objectius.
- **Convivència:** Nivell de satisfacció del clima de convivència del centre. Veure document *Projecte de Convivència*.
- **Acollida:** Recollida en el *Pla d'Acollida del centre* i referida a famílies, alumnes i mestres.
- **Activitats i sortides:** Es valoren a la *Memòria del Pla Anual*. Foment d'activitats complementàries i extraescolars implicant a les famílies.
- **Participació:** Valoració del grau i tipus de participació de les famílies i els alumnes en la vida del centre, els canals de comunicació i el nombre de visites i entrevistes entre família i escola. Recollida a la *Memòria del Pla Anual de Centre*.

11.1.4. De recursos

Elaboració del pressupost i la memòria econòmica anual.

- Evolució de les dades numèriques del pressupost.
- Distribució d'espais del centre adaptada a les necessitats de cada cicle.

- Equipament i material didàctic correctament inventariat.
- El pressupost del centre atén equilibradament a les necessitats de les diferents etapes i cicles.

12. LA PROJECCIÓ EXTERNA I L'ATENCIÓ A L'USUARI

12.1 Principis de servei i atenció al públic.

Acollida i informació

En el marc dels valors definits per la Constitució, i per *Llei 30/1992*, modificada per la *Llei 4/1999*, la ciutadania ha vist reconeguda una sèrie de drets que afecten la seva relació amb l'Administració.

Els principis pels quals es regeix aquesta relació són:

- El principi d'igualtat, que impedeix qualsevol mena de discriminació en l'actuació de l'Administració.
- El dret de qualsevol persona a ser tractada amb respecte.
- El dret a rebre informació, atenent a les lleis de protecció de dades i privacitat, ajudant-la en tot el que sigui possible.

12.2. La relació amb les famílies

Les famílies tenen el dret d'estar informades de qualsevol tema que afecti a l'escolaritat dels seus fills i el deure d'informar a l'escola de totes les dades acadèmiques, personals i de salut que facilitin l'atenció a l'alumnat. El centre disposa d'un horari d'atenció al les famílies, tant per part de l'equip directiu, com dels tutors i altres mestres, així com altre personal que tingui atenció directa amb els alumnes.

Les famílies han de poder establir comunicació amb el centre i ser ateses, per incidències i encàrrecs i alhora tenir el deure de facilitar al centre les dades actualitzades per tal de poder ser localitzades en cas de necessitat. Aquests horaris es concreten en el Pla Anual de cada curs i se'n fa publicitat a les informacions de setembre i a la cartellera del centre.

La col·laboració de la família amb l'escola, com a màxima coneixedora de la individualitat dels seus fills, obre un ampli ventall d'oportunitats en els processos escolars que l'escola no pot ni vol desapropiar. Per tot plegat es fa necessari que

l'escola i la família treballin plegades en un objectiu comú, l'èxit educatiu. Hem de ser capaços d'estrènyer vincles, compartir pautes i treballar des del respecte i el reconeixement mutus.

12.3 Relacions amb institucions públiques

L'escola vetllarà per:

- Afavorir la col·laboració amb l'Administració Educativa, l'Ajuntament de Sant Cugat Sesgarrigues, els centres i les entitats de la zona educativa i amb totes les entitats que afectin el centre.
- Supervisar el manteniment i la seguretat de les instal·lacions escolars mitjançant els protocols d'actuació i comunicació dels Serveis Territorials.
- Incloure en la programació educativa de l'escola, sempre que sigui interessant i possible, la participació i utilització dels recursos i activitats que ofereixin les diferents administracions.
- Tenir contacte, sempre que es cregui oportú, amb totes aquelles persones i/o institucions que atenen els nostres alumnes en qualsevol aspecte (Serveis Socials, psicòlegs, pediatres...) especialment a través del treball en xarxa i les reunions de coordinació.
- Donar informació i potenciar la participació de l'alumnat i les famílies en activitats socials, culturals i mediambientals organitzades per les entitats socials i veïnals del nostre entorn.
- Com a Centre Públic d'Ensenyament, complir amb tots els requeriments i relacions administratives que estableixin les diferents lleis i normes d'àmbit local i nacional.
- Facilitar l'ús de les instal·lacions escolars per l'organització d'activitats educatives i esportives.

12.4 Relacions amb altres centres escolars

12.4.1 Coordinació llar d'infants-primària

L'escola comparteix activitats puntuals amb la llar d'infants municipal per tal d'iniciar el contacte dels més petits amb l'escola i continuar el vincle els alumnes de l'escola amb la llar d'infants.

12.4.2 Adscripció. Coordinació primària – secundària

La coordinadora de cicle superior de l'escola juntament, amb els coordinadors de primer d'ESO dels instituts adscrits i un representant de la inspecció, participen en les sessions de coordinació necessàries per tal d'assegurar la continuïtat i la coherència del procés educatiu i de l'itinerari formatiu de l'alumne, acordant criteris d'actuació comuns i compartits.

El centre planifica una sèrie d'actuacions amb els centres de secundària als que estem adscrits. Aquestes actuacions es refereixen als següents aspectes:

- Coneixement de l'alumnat que passa de primària a secundària (desenvolupament personal, situació familiar, capacitats i habilitats bàsiques).
- Coordinació del desenvolupament del currículum (priorització d'objectius i continguts, estratègies didàctiques i metodològiques i criteris d'avaluació). Establiment de criteris comuns entre les dues etapes.
- Aspectes de l'organització del centre i de l'alumnat, dins del plantejament d'escola inclusiva.
- Establiment d'actuacions de relació entre ex-alumnes per afavorir el coneixement de la dinàmica i funcionament de l'institut.
- L'equip directiu proposa al mestre tutor de 6è i al mestre d'educació especial per fer aquest traspàs.

12.5. Premis i concursos

L'escola incentiva i motiva l'alumnat a participar en certàmens i concursos que puguin reconèixer el seu esforç, les seves qualitats i els coneixements adquirits relacionats amb els projectes i continguts que es treballen a l'escola. Els tutors de cada cicle seleccionen quins són els concursos més adequats per les característiques de cada cicle. S'evita participar en concursos d'empreses privades i se solen seleccionar concursos de fundacions i organitzacions sense ànim de lucre.

A nivell intern, se celebren els Jocs Florals, al voltant de la Diada de Sant Jordi, on l'alumnat presenta els seus treballs amb pseudònim i el jurat escull dos premis per a cada nivell.

13. APROVACIÓ DEL PEC

El director del centre formula la proposta inicial del Projecte Educatiu i les modificacions i adaptacions corresponents. El claustre formula (intervé en l'elaboració) el PEC a partir de la proposta inicial de la direcció. El claustre fixa i aprova la concreció dels currículums que conté el PEC. El Consell Escolar del centre té la competència decisòria d'aprovar el Projecte Educatiu i les seves modificacions, sent consultat pel director de manera preceptiva per valorar la proposta del projecte educatiu i manifestar el seu suport amb una majoria de les tres cinquenes parts dels membres.

El PEC serà vigent mentre no s'aprovi una nova revisió per l'òrgan competent. Tanmateix podrà ser modificat o revisat a iniciativa de la direcció del centre o per petició del claustre o del Consell Escolar.

14. DIFUSIÓ DEL PEC

La comunitat educativa de l'escola ha de tenir coneixement del PEC. La seva adopció i observació han de guiar les actuacions del personal, alumnes i famílies, que han de respectar i mantenir el caràcter i la línia pròpia de la institució.

Així, el PEC ha d'estar a disposició de tots els membres de la comunitat educativa. I en concret:

- L'alumnat ha de respectar el Projecte Educatiu.
- Les mares, pares o tutors tenen dret a rebre informació sobre el Projecte Educatiu i el deure de respectar-lo.
- El professorat exerceix les seves funcions dins dels límits que determina la legislació i el marc del Projecte Educatiu; i gaudeix dels drets i té els deures fixats per la normativa d'acord amb els principis, valors, objectius i continguts del PEC.
- Els criteris pedagògics del PEC orienten l'exercici professional de tot el personal que hi treballa.

La difusió del PEC es farà a través del blog de l'escola. En el procés d'acollida de l'alumnat i del professorat nouvingut, se'ls facilita un document més reduït anomenat "Parlem-ne".