

PROJECTE EDUCATIU DE CENTRE

ESCOLA LES PLANES



**Aprovat per la direcció del centre
havent informat i escoltat el Claustre
i el Consell Escolar (novembre de 2019)**



ÍNDEX

1. INTRODUCCIÓ	2
2. DEFINICIÓ INSTITUCIONAL (Qui som)	2
2.1 Raó de ser i visió del centre	2
2.2 Trets d'identitat i caràcter propi	3
2.2.1 Principis rectors	3
2.2.2 Caràcter propi	3
2.2 Característiques del context escolar	5
3. OBJECTIUS DE CENTRE	6
3.1 Prioritats derivades del context escolar	6
3.2 Perfils professionals específics	6
3.3 Objectius específics del centre	7
3.3.1 Desenvolupament, aprenentatges i resultats acadèmics	7
3.3.2 Vinculació amb l'entorn	8
3.3.3 Cohesió social	8
3.3.4 Projecte singular del pati del centre	9
4. CRITERIS PER A LA CONCRECIÓ I DESENVOLPAMENT DEL PROJECTE	10
4.1 Criteris d'organització pedagògica	10
4.1.1 Concreció competencial del currículum	10
4.1.2 Criteris metodològics	10
4.1.3 Criteris organitzatius	11
4.1.4 Criteris d'avaluació de l'alumnat	12
4.1.5 Criteris d'atenció inclusiva a la diversitat	13
4.1.6 Protocol de detecció i actuació d'alumnes NESE	15
4.2 Estructura organitzativa i de gestió	16
4.2.1 Òrgans de govern i de coordinació	17
4.2.2 Participació de la comunitat educativa	17
4.2.3 Promoció de la convivència i gestió de conflictes	18
4.2.4 Elaboració i actualització de documents de gestió	18
4.2.5 Serveis escolars	19
4.3 CRITERIS PER A LA PLANIFICACIÓ DEL DESPLEGAMENT DE LES TAC	19
5. AVALUACIÓ DEL PEC	20
5.1 Indicadors de progrés	20



1. INTRODUCCIÓ

MARC NORMATIU

El projecte educatiu és un document que està elaborat a partir de les directius legislatives vigents; Llei orgànica 2/2006, LEC (Llei 121/2009 de 10 de juliol d'educació) i nous decrets (Decret 102/2010 de 3 d'agost, d'autonomia; Decret 155/2010 de 2 de novembre, de la direcció dels centres educatius públics i del personal directiu professional docent) i ordres reguladores de l'ordenació curricular (2006, 2007, 2008, 2009, 2010 i 2012).

Aquest document defineix la identitat i el caràcter propi del nostre centre, tenint en compte la nostra realitat dins el context social, econòmic i cultural de les famílies i els alumnes que en formen part.

Explicita els objectius, orienta l'activitat i té com a finalitat que el nostre alumnat assoleixi les competències bàsiques i en tregui el màxim aprofitament educatiu.

Té la voluntat de garantir una tasca educativa coherent, coordinada, progressiva, i consensuada per part de tota la comunitat educativa de l'escola Les Planes.

El PEC és un document viu que requereix la seva revisió i actualització periòdica atenent a les necessitats i circumstàncies del moment. Aquest document es desenvolupa i concreta en altres documents:

- PLIC (Projecte lingüístic de centre)
- NOFC (Normes d'organització i funcionament de centre)
- Carta de compromís educatiu
- Pla TAC (tecnologies per a l'aprenentatge i el coneixement)
- Projecte de Convivència (en elaboració)

2. DEFINICIÓ INSTITUCIONAL (Qui som)

2.1 Raó de ser i visió del centre

L'escola neix l'any 1982 i al llarg de tots aquets anys ha anat innovant i adaptant-se a les necessitats i els canvis que fa la societat.

És per això que treballem la cohesió social, és a dir, el treball d'hàbits, els valors, la coeducació, l'educació emocional i els valors socials de manera integrada i simultània amb el procés d'ensenyament i aprenentatge.

- L'escola té el compromís de fomentar en l'alumne/a una actitud activa, curiosa, investigadora i crítica, que mitjançant la comunicació i el treball, serà la base de la seva formació i de l'adquisició dels seus aprenentatges i coneixements.
- El nostre centre pretén ajudar al nostre alumnat a descobrir i potenciar les seves possibilitats físiques, intel·lectuals i afectives i acceptar les pròpies qualitats i limitacions. Fomenta l'educació per la salut i el benestar propi.



- Acolлим la diversitat cultural com a un valor positiu, sobretot fomentant i facilitant la convivència dels alumnes, promovent-n'hi una aprenentatge conjunt.
- La línia metodològica del centre va dirigida a respectar el nivell i ritme personal de cada alumne/a, evitant d'aquesta forma tot tipus de discriminació.
- L'escola promou la resolució de conflictes a partir de la reflexió per part de les parts afectades, i buscant una solució consensuada i pacífica afavorint el diàleg. En aquest marc el paper del/de la mestre/a no és el d'instruir, sinó el d'acompanyar i donar estratègies d'aprenentatge que afavoreixin l'adquisició de coneixements als nois i noies. Alhora els han d'ajudar a ser conscients dels seus propis progressos i avenços. Pretenem que els/les nostres alumnes tinguin una bona autoestima i alhora sàpiguen compartir i ser tolerants amb les persones que els envolten, tot sent capaços de prendre les seves pròpies decisions i argumentar les seves opinions.

2.2 Trets d'identitat i caràcter propi

2.2.1 Principis rectors

L'escola es regeix pels principis rectors que marca l'article 2 de la LEC (Llei d'Educació 12/2009, de 10 de juliol)

- a) El respecte dels drets i els deures que es deriven de la Constitució, l'Estatut i la resta de la legislació vigent.
- b) La transmissió i la consolidació dels valors propis d'una societat democràtica: la llibertat personal, la responsabilitat, la solidaritat, el respecte i la igualtat.
- c) La universalitat i l'equitat com a garantia d'igualtat d'oportunitats i la integració de tots els col·lectius, basada en la coresponsabilitat de tots els centres sostinguts amb fons públics.
- d) El respecte de la llibertat d'ensenyament, la llibertat de creació de centres, la llibertat d'elecció de centres públics o altres que els creats pels poders públics, la llibertat de càtedra del professorat i la llibertat de consciència dels alumnes.
- e) El pluralisme.
- f) La inclusió escolar i la cohesió social.
- g) La qualitat de l'educació, que possibilita l'assoliment de les competències bàsiques i la consecució de l'excel·lència, en un context d'equitat.
- h) El foment de la pau i el respecte dels drets humans.
- i) El respecte i la preservació del medi ambient i el gaudi respectuós i responsable dels recursos naturals i del paisatge.
- j) La coeducació i el foment de la igualtat real i efectiva entre dones i homes.
- k) L'afavoriment de l'educació més enllà de l'escola.

2.2.2 Caràcter propi

- *Escola democràtica, plural i aconfessional*

L'escola, pel fet de ser pública, es regeix per la Constitució i l'Estatut de Catalunya i acull les diverses maneres de pensar, essent oberta a tothom. Defensem els valors democràtics en la gestió, funcionament i la presa de decisions. Com escola



aconfessional no adoptem cap opció religiosa concreta, tot i que tenint present i mostrem la cultura en la qual estem inserits a través de les tradicions, els símbols i fets culturals, tenint com a objectiu les habilitats bàsiques de convivència.

- Escola oberta

Som un grup obert, receptiu i participatiu amb les diverses realitats que ens envolten. Pretenem conviure amb el medi natural amb tot el compromís i respecte que aquest fet comporta. Considerem fonamental l'intercanvi d'informació i experiències i el contacte amb les famílies per tal d'arribar, sempre que sigui possible, a decisions consensuades. Estem convençuts que l'alumnat amplia el seu potencial d'aprenentatge quan els àmbits on viuen estan comunicats entre sí i actuen de manera conjunta.

- Escola compromesa

L'escola té el compromís de fomentar en l'alumnat una actitud activa, curiosa, investigadora i crítica, que mitjançant la comunicació i el treball, serà la base de la seva formació i de l'adquisició dels seus aprenentatges i coneixements. Mostrem un gran interès i voluntat per fomentar el respecte al medi ambient, promovent l'educació del consum responsable, fomentant accions com el reciclatge, la reutilització i donant a conèixer el nostre entorn més proper per procurar preservar-lo. Fomentem l'educació per la salut i el benestar propi. L'escola participa des de fa més d'una dècada al programa de fruita a les escoles.

- Escola coeducadora i no sexista

Som un col·lectiu que respectem la diversitat cultural i de gènere i que treballem per evitar qualsevol tipus de discriminació. Ens guiem pel principi de coeducació, propugnem la no-diferenciació per raons de sexe.

- Escola acollidora

Som una escola d'estructura flexible i interactiva, que valora les propostes de qualsevol membre de la comunitat educativa com d'altres institucions culturals i educatives. L'estructura organitzativa vol afavorir la interacció i la cohesió de tots els seus membres. Acollim la diversitat cultural com un valor positiu, sobretot fomentant i facilitant la convivència dels alumnes, promovent-n'hi un aprenentatge conjunt.

- Escola respectuosa

Atenem els diferents aspectes que conformen la personalitat dels individus. No només volem formar la part intel·lectual sinó que també ens proposem el desenvolupament afectiu i la sociabilitat de l'alumnat.

- Escola inclusiva

Tots els alumnes tenen els mateixos drets i deures i tots reben una atenció a partir de les seves necessitats i les seves destreses per atendre de manera coherent i eficient la diversitat entre l'alumnat. Organitzem el treball a l'aula a partir de les necessitats de



l'alumnat aplicant diferents metodologies de docència compartida, utilitzant el treball cooperatiu i el personal.

- Escola formadora

Som un col·lectiu que creu que la tasca del professorat requereix una formació permanent per tal d'adaptar-se als constants canvis tecnològics, socials o culturals propis de la nostra societat i, per tant, aquest és un objectiu que, any rere any, contemplem en les nostres programacions de centre. Creiem que per aconseguir una educació integral de les persones cal completar la formació del nostre alumnat amb una àmplia oferta d'activitats extraescolars de tota mena que inclouen diferents àmbits com l'esportiu, el musical, el plàstic, el lingüístic, ...

- Escola socialitzadora

L'escola promou la resolució de conflictes a partir de la reflexió per part de les parts afectades, i buscant una solució consensuada i pacífica afavorint el diàleg entre tots els membres i professionals implicats dins la comunitat educativa.

2.3 Característiques del context escolar

L'escola Les Planes és una escola pública d'educació infantil i primària (3-12 anys) de doble línia educativa amb gairebé 360 alumnes i prop d'una trentena de mestres i altres professionals.

El nostre centre es caracteritza per l'atenció a la diversitat pel que fa al nivell d'aprenentatges. Tenim un bon nombre d'alumnes que tenen reconeixement de NEE i comptem amb una unitat de SIEI des del curs 2018-19.

Per aquest motiu, l'escola compta amb un equip cada cop més consolidat de mestres especialistes en pedagogia terapèutica coordinats per un membre de l'EAP i del equip directiu.

Al centre, l'alumnat amb situacions socials i culturals desfavorides ha augmentat en els darrers anys. També ha augmentat el nombre d'alumnes procedents d'altres països, sobretot del Magreb i de Sud Amèrica i que arriben a l'escola durant el curs en un continu degoteig. Des del curs 2017-18 es considerat un centre de Complexitat Alta.

El nivell cultural i social de les famílies és el reflex directe de la situació actual del poble.

L'AMPA, l'Associació de pares i mares d'alumnes és una entitat plenament integrada en la vida escolar. Juntament amb l'escola, promou la participació, col·laboració i organització en diferents activitats i festivitats.

L'escola es distribueix en dos edificis i compta amb els següents equipaments:

- 6 aules d'educació infantil
- 12 aules d'educació primària
- Una aula per fer psicomotricitat i altres activitats
- Quatre aules més per desdoblar grup
- Aula d'informàtica
- Aula de música
- Tres aules d'educació especial



- Laboratori
- Aules polivalents (Aula Taller, Aula d' Acollida, Aula d'audiovisuals,...)
- Biblioteca
- Pati de primària amb pista poliesportiva.
- Pati exclusiu per educació infantil
- 1 aula d'acollida pels alumnes nouvinguts
- Sala de mestres
- Espai de l'AMPA
- Despatx direcció
- Despatx secretaria, cap d'estudis i administració
- 1 sala de reprografia
- Menjador amb cuina pròpia amb capacitat per a 70 alumnes per torn.

3. OBJECTIUS DE CENTRE

3.1 Prioritats derivades del context escolar

El nostre objectiu principal és el d'oferir una educació integral que ajudi als nostres infants a esdevenir persones autònomes, crítiques, lliures i compromeses, que puguin participar de forma activa en el seu entorn i en la societat en general.

Aquest **objectiu d'educació integral** es concreta en diversos objectius específics:

1. Potenciar i afavorir l'aprenentatge significatiu i competencial.
2. Afavorir l'ús de les tecnologies de la informació i la comunicació.
3. Fomentar el treball cooperatiu.
4. Potenciar el coneixement i el respecte de l'entorn més proper.
5. Fer el seguiment curricular de cada alumne en funció de les seves necessitats.
6. Treballar d'acord amb uns hàbits i normes que condueixin l'alumne cap a la seva autonomia personal.
7. Afavorir l'ús d'estratègies que permetin a l'alumne assolir el grau de seguretat afectiva i emocional que correspon al seu nivell maduratiu.
8. Fomentar en l'alumne una actitud curiosa, investigadora i crítica.
9. Potenciar la utilització de diferents llenguatges de comunicació: oral, escrit, matemàtic, corporal, musical, artístic i visual.

Aquests objectius es desenvolupen en **estratègies i actuacions** en la Programació General Anual de cada curs, que es consensua en Claustre i s'informa al Consell Escolar. Els objectius s'avaluen i es fan propostes de millora que queden recollides en la Memòria del curs.

3.2 Perfils professionals específics

Per dur a terme els objectius de l'actual projecte de direcció es van definir quatre perfils estructurals a primària, un d'anglès i tres d'atenció a la diversitat.

A continuació es defineixen la missió i les funcions d'aquests perfils:



1. *Perfil d'anglès:*

- Augmentar la competència lingüística de la llengua anglesa dels cicles més baixos.
- Coordinar amb altres membres del claustre l'ensenyament i aprenentatge de l'anglès com a llengua vehicular en àrees no lingüístiques, d'acord amb el currículum vigent i el projecte de direcció.
- Planificar les actuacions necessàries per implementar el projecte d'impuls de l'ús de la llengua anglesa.
- Fer-se càrrec dels nivells més baixos, infantil i cycle inicial, que requereixen un major domini oral de la llengua, així com d'una metodologia específica.
- Col·laborar amb altres especialistes del centre per impartir la docència en àrees no lingüístiques, a fi de millorar la competència en llengua anglesa d'acord amb el projecte de direcció.

2. *Perfils d'atenció a la diversitat*

- Impartir la docència i dur a terme l'atenció directa amb les metodologies d'aula més idònies per atendre la diversitat dels alumnes.
- Dissenyar i desenvolupar estratègies i activitats de tutoria per millorar les relacions entre el grup.
- Dissenyar i fer programacions multinivell.
- Elaboració de Plans Individualitzats.
- Dissenyar activitats en un entorn de treball cooperatiu internivells.

3.3 Objectius específics del centre:

3.2.1 En relació al desenvolupament, aprenentatges i resultats acadèmics dels alumnes

L'escola es proposa proporcionar als seus alumnes, amb els mitjans dels quals disposa, una educació integral, amb desenvolupament harmònic de les potencialitats de cada nen i nena.

En el disseny dels entorns d'ensenyament i d'aprenentatge, hi seran presents:

- L'accés als coneixements, competències i habilitats que el moment actual de la nostra societat i el nostre nivell científic, cultural i artístic exigeixen.
- La realització d'activitats i vivències de tipus humanístic, social, científic, cultural i de convivència.
- El desenvolupament de les habilitats d'esforç, de treball i d'estudi.
- L'adquisició de destreses que afavoreixin la utilització dels recursos personals i intel·lectuals.
- La potenciació de la llengua pròpia de l'escola que ha d'esdevenir llengua comuna i factor de cohesió social de tota la població, tenint en compte la complexitat i diversitat lingüística i cultural de la societat catalana actual.
- La formació basada en l'autonomia personal, la responsabilitat, la solidaritat, la llibertat, la participació i el compromís individual i col·lectiu.



-El coneixement de l'entorn geogràfic, la història i les tradicions pròpies de Catalunya que permetin l'arrelament al nostre país.

El professorat planificarà una metodologia de treball eficaç i adequada a les situacions escolars que possibiliti:

- La construcció i comunicació dels coneixements
- La representació, la interpretació i la comprensió de la realitat
- L'organització i autoregulació del pensament, les emocions i la conducta.
- La pràctica en el tractament de la informació i la competència digital aplicada en qualsevol aprenentatge per fer possible l'accés i gestió de la informació.
- L'ordre, el respecte mutu, l'estimació, la comprensió, la disciplina (entesa com l'obediència responsable a la norma justa) i l'esforç personal seran condicions indispensables per aconseguir els resultats educatius proposats.
- Activitats que promoguin el treball cooperatiu entre l'alumnat del mateix nivell o internivells.

3.2.2 En relació a la vinculació amb l'entorn

Considerem l'escola com un medi educatiu estretament lligat a la comunitat que la compon i, per extensió, al seu entorn geogràfic, ambiental, social i cultural.

Aquest posicionament fa que sigui un centre obert i actiu predisposat a participar en els diferents actes i activitats que organitzin les institucions i agrupacions de l'entorn, contribuint així a establir el sentiment de pertinença amb l'entorn.

Potenciem el coneixement de l'entorn, per a que l'alumnat prengui consciència de la importància que té la preservació, conservació i millora del medi ambient més proper i de la vàlua del llegat cultural i lingüístic.

La participació dels nens i les nenes en activitats fora del centre ha de tenir, com a requisit principal, l'existència de nexes amb els continguts curriculars o projectes educatius, els valors que impregnen el tarannà de l'escola i que l'activitat o acte proposat siguin factibles de realitzar, ja sigui temporalment com materialment. Totes les activitats han de ser incloses al Pla Anual i informades al consell escolar.

A l'inici de cada curs escolar es planificaran un nombre suficient d'activitats que tinguin l'objectiu de facilitar el contacte de l'alumnat amb el seu entorn.

3.2.3 En relació a la cohesió social (inclusió, equitat i coeducació)

L'escola es mostra compromesa amb una educació en valors, fomentant la solidaritat, el respecte als drets individuals i col·lectius i la cultura de la pau i la tolerància entre tots els components de la comunitat educativa. Fomenta la participació, l'equitat i la no-exclusió a fi d'evitar qualsevol tipus de marginació, i cerca la cohesió social i el respecte a la diversitat de cultures i al medi ambient, en un marc de diàleg i convivència.

El nostre servei educatiu té com a finalitat que els/les nostres alumnes esdevinguin ciutadans de raó, responsables, competents i amb esperit crític capaços de contribuir al progrés i desenvolupament de la nostra societat, a l'empara de valors cívics de llibertat, igualtat, solidaritat i respecte al medi ambient, la diversitat cultural i la diferència, tot promovent una cultura del diàleg entre els individus.



Valorem també l'exercici de la responsabilitat en les accions de tots els seus membres, així com la cultura de l'esforç i del treball ben fet en tots els seus àmbits i com a necessària per aconseguir qualsevol fita, tant personal com acadèmica.

L'escola també vetlla pel manteniment d'un bon clima d'entesa, diàleg, col·laboració i participació de les famílies en la vida del centre com un dels seus valors principals.

Les eines per aconseguir aquests objectius es basen en pràctiques de millora contínua i de qualitat del servei educatiu associades a la maneres de fer que ens caracteritzen. Per tal que l'alumnat vagi adquirint els valors fins ara esmentats, es planifiquen al llarg del curs escolar activitats que permetin les actituds participatives: treball d'hàbits, valors socials i cívics, tutories grupals i individuals, celebració de festes a l'escola amb la participació de tota la comunitat educativa ...

3.2.4. Projecte singular del pati del centre

L'escola té un projecte que prioritza una sèrie d'actuacions per millorar l'estat del pati de Primària del nostre Centre. Aquest projecte es divideix en tres **eixos d'actuació**:

1. La coeducació i la igualtat
2. La diversitat
3. La resolució de conflictes

Els tres eixos ens han de permetre aconseguir els següents **objectius**:

- Refermar el joc com a valor educatiu.
- Crear espais on es garanteixi que els jocs són adequats als interessos de tots els infants.
- Ofertar jocs cooperatius que potenciïn la relació entre alumnes de diferents o igual edat i sexe.
- Aconseguir plantejaments coeducatius reals per a la igualació en les relacions de gènere, tant en l'organització dels espais com en les activitats que s'hi fan.
- Establir una organització i una planificació durant l'estona de pati per transmetre uns valors concrets de convivència, cooperació, respecte, tolerància, etc. relacionats amb la convivència d'iguals.
- Implicació de l'alumnat en la responsabilitat del material, en l'assignació de tasques, seguiment de les activitats, elaboració de normes de joc i proposta de millores.
- Reduir el nombre de conflictes durant les estones de pati.

És un projecte comú, en el que participa tot el Claustre, els alumnes i l'AMPA. També comptem amb el suport de l'Ajuntament de la nostra localitat, que col·labora en les tasques de muntatge i manteniment d'espais amb la Brigada d'obres.



4. CRITERIS PER A LA CONCRECIÓ I DESENVOLUPAMENT DEL PROJECTE

4.1 Criteris d'organització pedagògica

4.1.1. Criteris per a la concreció competencial del currículum

L'escola està organitzada en dues etapes educatives, l'etapa d'educació infantil, compresa dels 3 als 6 anys, i l'etapa d'educació primària, compresa entre els 6 i els 12 anys.

L'etapa de primària es distribueix en tres cicles de dos cursos cada un: el cicle inicial, el cicle mitjà i el cicle superior. L'etapa d'infantil es considera un cicle dividit en tres nivells: P3, P4 i P5.

Per a l'organització pedagògica, el centre segueix els següents criteris:

- Compliment del currículum establert en els decrets a través dels quals s'estableix l'ordenació dels ensenyaments.
- Integrar els coneixements amb l'aprenentatge competencial.
- Potenciar la funcionalitat dels aprenentatges i l'experimentació.
- Promoure l'autonomia personal (treball cooperatiu, autoregulació del propi procés d'aprenentatge).
- Priorització i seqüenciació ordenada dels continguts, tenint en compte la transferència dels coneixements entre les diferents àrees.
- Sistematització d'alguns continguts concrets amb estratègies específiques (estratègies de càlcul mental i de resolució de problemes, expressió oral i escrita, lectura individual (a P5 i a cicle inicial).
- Flexibilitat horària per a la realització de projectes i altres treballs cooperatius amb metodologies diverses.
- Distribució d'hores lectives per àrea en funció de les necessitats del centre, respectant sempre les hores mínimes establertes en els decrets.
- Mesures adequades per a l'atenció a la diversitat.
- De manera transversal es treballen determinats temes, com la convivència i l'educació emocional.

4.1.2 Criteris metodològics

Pel que fa a l'organització pedagògica per donar resposta a la diversitat d'alumnat fem servir diferents agrupaments i estratègies dins les aules. Es concreta de la següent manera:

• A Educació Infantil:

- **Racones de treball i joc** amb el suport d'una altra mestra, potenciant la inclusió a l'aula. En els racons de treball es treballa sobretot matemàtiques i llengües.
- **Grups flexibles** per treballar lectoescriptura i matemàtiques manipulatives i donant una atenció més individualitzada de l'alumnat.
- **Petits grups de reforç** fora de l'aula per donar una atenció personalitzada a l'alumnat que ho necessita en àrees instrumentals.



- **Docència compartida:** dos mestres a l'aula.
- **Tallers d'expressió plàstica** amb els suport d'una altra mestra. Dels dos grups se'n fan tres.
- **Desdoblaments d'informàtica i robòtica:** P4 i P5
- **Treball per projectes** Es treballaran dos projectes, com a mínim. El primer serà el nom de la classe, escollit entre tot el grup-classe els primers dies d'escola. Els projectes no tindran duració concreta, es pot allargar depenent de les demandes i dels interessos dels infants
- **Tallers de descoberta i experimentació internivells.** Aquests tallers es plantegen com una oportunitat de potenciar la interrelació entre tots els membres del cicle i potenciar la convivència.

- **A Primària:**

- **30' de lectura:** els primers 30' del dia es dediquen a la lectura. A CI s'incideix més en l'aprenentatge de la lectura amb el suport de dues mestres, on es fa un control més exhaustiu del procés de cada alumne. De 3r a 6è es potencia més el gust per la lectura i, com a mínim, dues sessions compten amb una mestra de reforç per fer un treball més individual amb aquells infants que ho necessitin.
- **APL:** una sessió de lectura setmanal es dedica a fer apadrinament lector 1r-6è.
- **Jocs matemàtics:** una sessió setmanal amb la intervenció de dos mestres a l'aula.
- **Tallers internivells a CI:** TAC, Expressió escrita, Arts & Crafts i psicomotricitat relacional. Aquests tallers poden anar variant en funció de les necessitats.
- **Desdoblaments TAC/ANG:** a partir de 3r es fan desdoblaments d'Anglès amb informàtica i robòtica.
- **Reforç matemàtiques:** un mínim de dues sessions compten amb el reforç d'una segona persona dins de l'aula per treballar les matemàtiques de manera manipulativa i la resolució de problemes.
- **Projectes:** A l'etapa primària es manté la metodologia de projectes, amb un mínim de dos al llarg del curs.
- **Desdoblaments Expressió Escrita:** dues sessions setmanals es dediquen al treball d'expressió escrita. El grup es divideix en tres per poder fer un treball més ajustat a les necessitats que requereix cada infant.
- **SEP (Suport escolar personalitzat):** dins i fora de l'horari lectiu.
- **Docència compartida:** dos mestres a l'aula.
- **Petits grups de reforç:** fora de l'aula per donar una atenció més personalitzada a l'alumnat.
- **Plàstica en anglès:** a Cicle Superior.

4.1.3 Criteris organitzatius

4.1.3.1 Confeció de grups i agrupaments de l'alumnat

L'alumnat s'organitza en grups-classe, els quals tindran com a referència un/a tutor/a.



Quan els alumnes s'incorporen a l'escola a P3 es distribuiran, si s'escau, en dos grups de manera equilibrada atenent:

- a) Nombre total d'alumnes
- b) Nombre de nens i nenes
- c) Nombre d'alumnes que han anat a l'escola bressol.
- d) Data de naixement dels alumnes (grans i petits als dos grups)
- e) Nombre d'alumnat estranger.

L'alumnat s'organitza per grups-classe segons la seva edat. En casos excepcionals però, un alumne serà matriculat a un curs que no li pertoca si les seves necessitats educatives ho requereixen, segons es recull al PAAN (protocol d'acollida d'alumnat nouvingut) i comptant amb l'acord de la família o els tutors legals.

La pertinença de l'alumnat a un mateix grup-classe serà estable durant tota l'escolaritat al centre. No obstant, es podran proposar canvis per qüestions objectives d'aprofitament escolar o per transacció i acord amb la família, en interès de l'alumne. També, quan correspongui a una mesura disciplinària.

Quan es cregui convenient barrejar alumnes d'un nivell en altres moments de l'escolaritat, la comissió d'atenció a la diversitat ho analitzarà i farà la barreja conjuntament amb les tutores. Sempre s'informarà prèviament a les famílies en una reunió de nivell.

4.1.3.2 Assignació del professorat

Tant a Infantil com a Primària s'intentarà que l'alumnat romangui un cicle complet amb el mateix tutor/a en la mesura del possible.

A l'hora d'assignar tutories, especialitats i reforços es tindran en compte l'experiència i les capacitats de les quals disposa el/la mestre per atendre un determinat grup o edat.

En cas de mobilitat del professorat, es buscarà l'equilibri entre el professorat amb experiència dins del centre i el professorat nouvingut.

4.1.4 Criteris d'avaluació de l'alumnat.

La finalitat de l'avaluació és permetre identificar els continguts i les competències assolides pels alumnes en el marc de les seves diferències de ritmes i capacitats. L'avaluació també ha de permetre als alumnes i als mestres la identificació de les dificultats del procés d'aprenentatge, i trobar estratègies per superar-les.

Entenem l'avaluació com un procés on es valora fins a quin punt s'han acomplert els objectius previstos i es reajusten per millorar el procés d'ensenyament aprenentatge. S'avalua el procés que l'alumnat ha seguit per a aprendre i els continguts apresos, i permet al professorat identificar les dificultats i progressos de l'alumnat per adaptar la seqüència didàctica a les seves necessitats; i alhora és una eina que permet als alumnes aprendre a través dels encerts, errors i oblits.



L'avaluació serveix als mestres i als centres per analitzar, valorar i reorientar, si cal, la seva acció educativa i per prendre les mesures oportunes per garantir que tots els alumnes assoleixin les competències bàsiques previstes.

L'avaluació dels processos d'aprenentatge és:

- contínua i global: amb l'observació sistemàtica de l'adquisició de continguts,
- integradora de les valoracions de totes les àrees,
- globalitzada del procés d'aprenentatge al llarg de l'etapa i centrada en el desenvolupament i la consolidació de les competències bàsiques.

Avaluem per competències per comprovar la capacitat de reorganitzar d'allò après, per transferir-ho a noves situacions i contextos. Ser competent no és només ser hàbil en l'execució de tasques o activitats concretes, sinó ser capaç d'afrontar, a partir de les habilitats adquirides, noves tasques que impliquin anar més enllà del que s'ha après.

Per fer-ho operatiu, és important establir criteris d'avaluació coherents amb la definició d'objectius, continguts i activitats. Les activitats d'avaluació s'integren en la seqüència didàctica ja que l'avaluació és contínua i la seva principal funció és formativa i formadora. Per això és necessari que els alumnes coneguin prèviament els objectius i els criteris d'avaluació de les activitats que realitzen i que rebin un retorn qualitatiu dels resultats obtinguts que afavoreixi l'autoregulació de l'aprenentatge. Amb aquest objectiu s'han de diversificar les activitats i els instruments d'avaluació incorporant-hi mecanismes d'autoavaluació i coavaluació.

Les tècniques i instruments d'avaluació són diverses perquè els objectius i continguts d'aprenentatge i els estils d'aprenentatge dels alumnes són de diferents tipus.

Tot allò que fa referència als criteris pedagògics, comissions d'avaluació, informes escolars, etc... queda recollit a les NOFC.

L'etapa infantil recull els resultats en dos informes adreçats a les famílies durant el mes de febrer i a finals de juny. L'etapa primària fa arribar els resultats a les famílies en tres informes, al desembre, al març i al juny.

4.1.5. Criteris d'atenció inclusiva a la diversitat

Tal i com s'exposa a l'article 81 de la LEC, l'escola ha de garantir que l'atenció educativa de tots els alumnes es regeixi pel principi d'escola inclusiva.

L'Escola promourà que tot l'alumnat, independentment de les seves necessitats específiques, sigui atès a partir dels principis d'igualtat i equitat. Cal tractar a tothom per igual en funció de la seva singularitat.

La recent incorporació a l'escola del recurs SIEI, es contempla com a una oportunitat per construir unes bases organitzatives a nivell de funcionament d'escola, que ens permetin donar acollida, suport i millorar l'atenció educativa a tots/es els/les alumnes de l'escola.



La **comissió d'Inclusió** actua com a grup impulsor dels canvis que s'han d'anar introduint com a escola inclusiva, elaborant protocols, donant eines i recursos als mestres per a la bona pràctica educativa, alhora que van conscienciant-los de la necessitat d'anar establint mesures universals.

Formen el grup MESI (mestres d'Educació Especial i SIEI):

- 2 mestres d'Educació Especial (EE)
- 1 mestra d'Educació especial: referent SIEI
- 1 Educadora d'educació Especial (EE)

La distribució funcional que fa el centre per donar resposta a les necessitats de l'alumnat e concreta en les següents comissions de treball:

- **SIEI:**
 - Es reuneix una vegada al mes.
 - Fa el seguiment de les mesures i suports específics del SIEI.
 - Formen part el representant de l'EAP, la Cap d'estudis, la mestra del SIEI i l'educadora (EEE)
- **CAD/EAP:**
 - Es reuneix amb periodicitat de tres cops al mes.
 - La integren: Cap d'estudis, equip MESI i referent de l'EAP.
 - Es fa la construcció dels casos i s'estableixen els passos a seguir.
 - Es planifica l'agenda per fer les observacions als alumnes, les entrevistes amb famílies i devolucions als tutors.
 - Reconeixements, canvis d'etapa...
- **MINI CAD:**
 - Es reuneix amb una periodicitat setmanal.
 - Està formada per: Cap d'estudis i l'equip MESI.
 - Actua com a primer filtre de tots els casos que tenim abans d'arribar a la CAD/EAP.
 - Funcions:
 - Recollida del full d'observacions i altres observacions específiques.
 - Fer seguiment dels alumnes
 - Valorar les mesures i suports necessaris
 - Buscar i compartir estratègies d'intervenció
 -

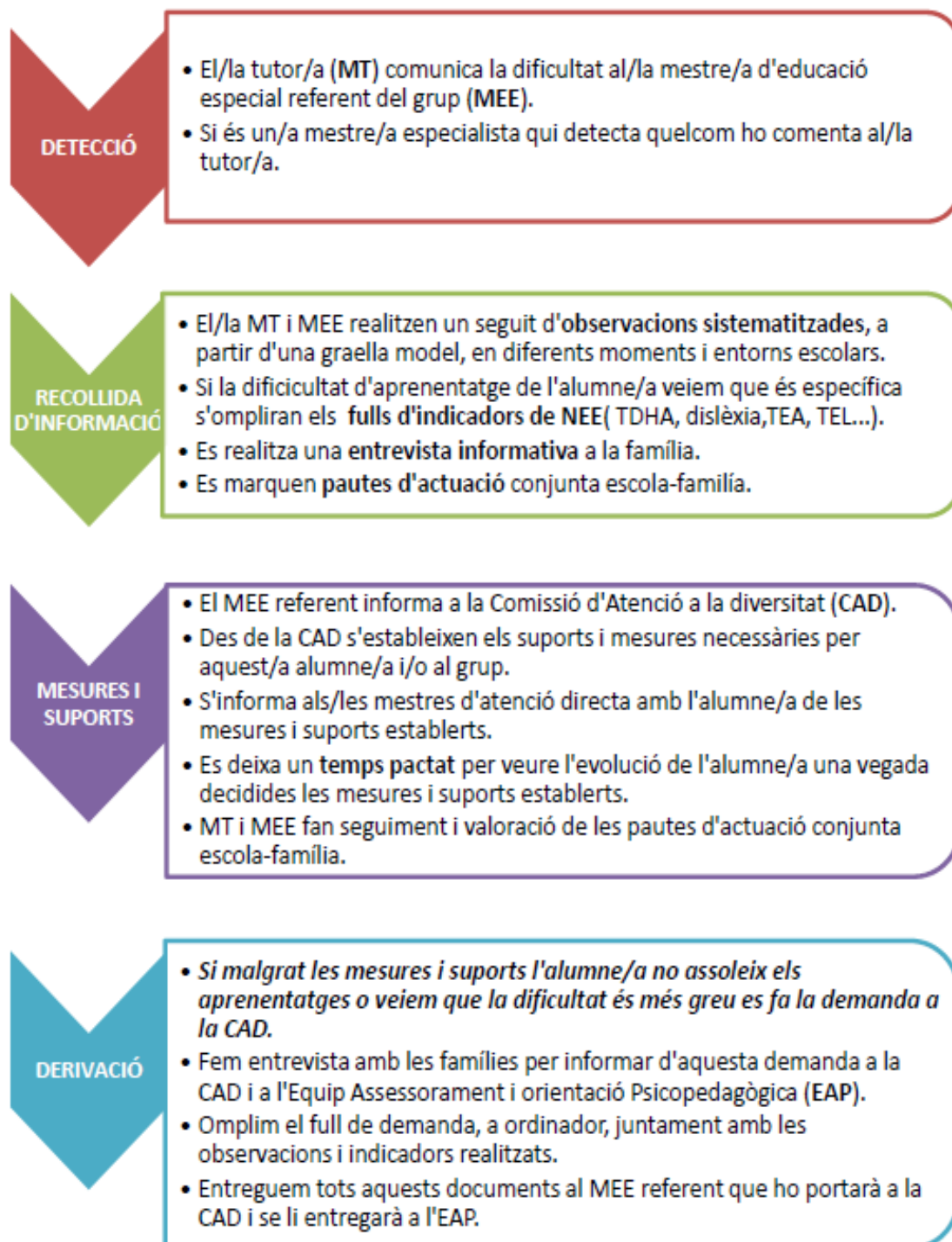
La CAS *posar títol o posar com les altres* és la comissió encarregada de vetllar per l'atenció i seguiment dels alumnes amb situació social desfavorida o en risc d'exclusió social, en especial dels alumnes als que aquesta situació afecti el seu ritme d'aprenentatge.

Són membres de la comissió social: la direcció del centre, Cap d'Estudis, el/la psicopedagog/a de l'EAP i un representant dels serveis socials del municipi.

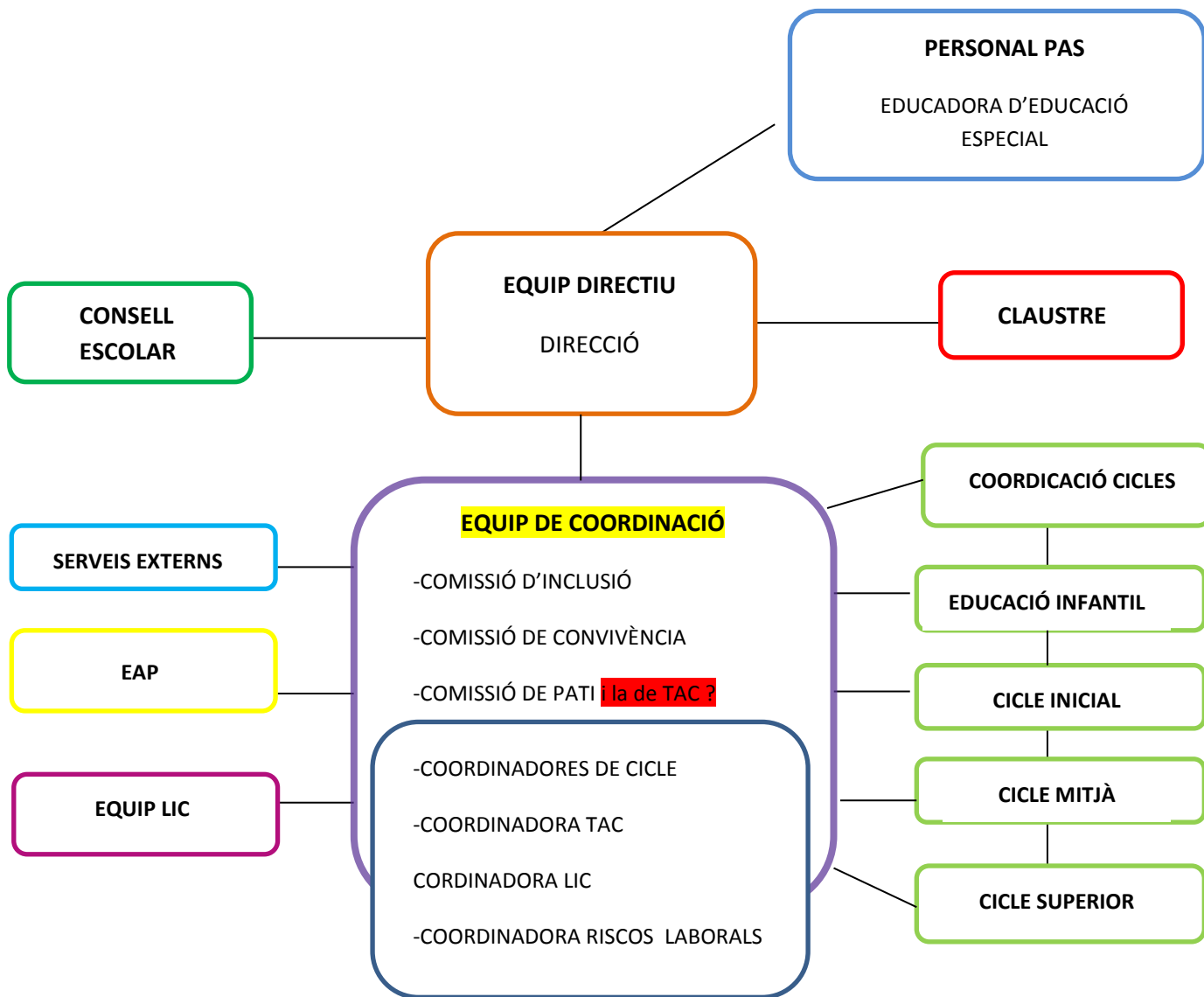
La CAS es reuneix amb una periodicitat mensual.

Les Funcions de la CAS queden recollides a les NOFC.

. Protocol de detecció i actuació d'alumnes NESE



4.2. Estructura organitzativa i de gestió





4.2.1. Òrgans de govern i de coordinació

Les funcions dels diferents òrgans de govern, així com les dels coordinadors de centre i dels mestres que formen cada cicle es concreten en les Normes d'Organització i Funcionament de Centre.

Consell escolar

El consell escolar del centre està format per l'equip directiu, sis representants del sector mestres, sis representants del sector pares i mares (un dels quals és el representant de l'AMPA), un representant del sector PAS i un representant de l'Ajuntament de La Llagosta.

Equip directiu

L'equip directiu és l'òrgan col·legiat de govern dels centres públics i el formen el director o directora, el secretari o secretària i el cap o la cap d'estudis.

Claustre

El claustre de mestres és l'òrgan de participació del professorat en la coordinació de les activitats educatives i del conjunt dels aspectes educatius del centre.

Òrgans de coordinació

Els òrgans de coordinació està format per: una persona com a responsable de cada cicle, una responsable de les TIC/TAC, una responsable de Riscos Laborals i una responsable LIC.

4.2.2. Participació de la comunitat educativa

L'equip directiu estableix els mecanismes adients per afavorir la participació de les famílies. Reunions periòdiques amb l'AMPA, reunions d'inici de curs, entrevistes i activitats que es considerin oportunes.

Pel que fa a la resta de la comunitat educativa, la seva participació es canalitza a través dels seus representants al Consell Escolar o bé directament fent arribar les demandes, suggeriments o propostes a l'equip directiu.

La carta de compromís educatiu és una eina que té l'escola per potenciar la implicació, el compromís i la coresponsabilitat entre el centre i les famílies en l'educació dels nens i les nenes. Els continguts de la carta de compromís són aprovats pel consell escolar i es revisa i s'actualitza periòdicament en els terminis que acordi el centre.

Reunions de curs o nivell

Abans de començar a P-3 a l'escola, es fa una reunió al juny o a principi de curs per les famílies que tenen fills que començaran P-3 i se'ls explica el funcionament del centre i del curs.

A principi de curs es fa una reunió de cada nivell on els tutors-es expliquen a les famílies el funcionament i l'organització del curs així com aspectes que creguin convenients.



A més a més, es faran les reunions de curs o nivell que es creguin convenients per temes puntuals o colònies.

Reunions individualitzades

A més de les reunions de principi de curs i de l'entrevista de final de curs, les famílies tenen una entrevista, com a mínim, amb els tutors/es durant el curs. Si és necessari se'n poden fer més i la demanda tant pot ser per part de la família com per part del tutor o algun altre mestre.

Els alumnes que rebin atenció per part de l'EAP o altres equips o comissions, també realitzaran entrevistes amb les persones responsables de l'atenció dels seus fills.

4.2.3. Promoció de la convivència i gestió de conflictes

S'utilitza la mediació com un procés de gestió positiva de conflictes. Es parteix del fet que quan es produeix un conflicte s'intenta arribar a un acord consensuat entre les dues parts. Els conflictes ajuden a madurar i a créixer i formen part de la vida de totes les persones.

A l'hora d'educar la resolució positiva del conflicte, desenvolupem competències relacionades amb: la comprensió dels problemes, l'expressió d'emocions i sentiments, les habilitats de pensament reflexiu, creatiu i crític i la comunicació basada en el diàleg i les capacitats d'escolta, participació activa, cooperació, convivència pacífica i procés de mediació.

Els valors i actituds que es treballen a l'escola són: l'acollida, la coeducació, la competència social, la comunicació, l'educació intercultural, l'educació emocional, l'educació per la pau, l'educació per la responsabilitat, el valor de l'esforç, la inclusió i la mediació. (Veure NOFC)

4.2.4. Elaboració i actualització de documents de gestió.

Els documents de gestió del centre són els següents: PEC (Projecte educatiu de centre), NOFC (Normes d'organització i funcionament de centre), Carta de Compromís, PLC (Projecte Lingüístic), PCC (Projecte de convivència), PdD (Projecte de direcció), PGA (Programació general anual) i MA (Memòria anual).

Aquests documents, excepte el PdD, són elaborats de manera conjunta entre l'equip directiu i el claustre. Donen el vistiplau el Consell Escolar i són aprovats per la direcció del centre. S'actualitzen en funció de les necessitats del centre, afegint les esmenes oportunes i amb el vistiplau del Consell Escolar.

El PdD l'elabora la direcció del centre. És un projecte que té una durada de 4 cursos i que es desplega a través de la PGA i es valora a través de la MA.

4.2.5. Serveis escolars

L'escola ofereix a través de l'AMPA els següents serveis:



- **Acollida Matinal:** en horari de 7,30 a 9 hores
- **Menjador Escolar:** l'horari és de 12,30 a 15 h
- **Casal d'estiu**

L'escola disposa de cuina pròpia on s'elabora el dinar dels alumnes donant rellevància als productes ecològics, de temporada i de proximitat. Es gestiona a través d'una empresa externa.

L'AMPA també gestiona l'oferta de les activitats extraescolars, que poden variar cada curs en funció de la demanda (futbol sala, judo, basket, divertarda, hip hop...)

Totes les activitats s'ofereixen en franja horària de: 16:30-18:30.

4.3. CRITERIS PER A LA PLANIFICACIÓ DEL DESPLEGAMENT DE LES TAC

L'escola potencia l'ús de les TAC com a recurs pedagògic habitual i es concreta de la següent manera:

- Una sessió setmanal, o quinzenal en els cursos més baixos, a l'aula d'informàtica.
- Ús de tauletes digitals des de P3.
- Iniciació a la robòtica educativa des de P3.
- Pissarra digital a totes les aules.
- Ús de plataformes de compartició a partir de 3r: Moodle, Google Apps...

El Pla TAC ha d'establir unes directrius clares per assegurar la competència digital de l'alumnat, la integració curricular, la inclusió digital i la innovació metodològica.

Entenem que les eines TAC són importants ja que són un mitjà per assolir la resta d'aprenentatges de l'escola. Els alumnes més petits estan en contacte amb aquestes eines, amb activitats lúdiques, que els permeten adquirir destreses en el seu ús. Més endavant, les fan servir com a eina per a la obtenció d'informació, i per a la comunicació de les seves produccions i amb companys de l'escola o de fora.

La coordinadora TAC, junt amb els membres de la Comissió TAC, s'encarreguen de promoure l'ús de les eines informàtiques a l'escola i dinamitzar l'ús de les eines digitals, programes i aplicacions educatives.



5. AVALUACIÓ DEL PEC

Aquest apartat ens proporciona un coneixement aprofundit i real de les actuacions educatives que es desenvolupen. Tot això contribueix a la millora de la gestió de centre, de la participació de la comunitat educativa, de l'avaluació de l'aprenentatge de l'alumnat i de la cohesió social.

L'avaluació ha de contribuir a aconseguir una visió global del funcionament i els resultats obtinguts, identificant aquells aspectes destacables com aquells susceptibles de millora.

Per altra banda, seran els indicadors d'avaluació de la PGA i les propostes de millora recollides a la memòria anual la base per poder dur a terme aquesta avaluació.

5.1 Indicadors de progrés

Indicadors de context:

- Índex de demanda d'escolarització al Centre.
- Identificació: indicadors referits a la procedència de l'alumnat i la seva tipologia (socioeconòmica, socioeducativa, NEE)
- Absentisme: tenen en compte l'evolució interanual i estan recollits a les Dades anuals de centre.
- Nombre de famílies que assisteixen a entrevistes al llarg del curs.
- Percentatge de participació de les famílies en activitats promogudes pel centre.
- Nombre d'alumnes inscrits a les activitats extraescolars.

Indicadors de recursos

- Ràtio alumnes/ professor, personal de suport.
- Percentatge de mobilitat dels mestres de la plantilla.
- Percentatge de personal docent que participa en cursos de formació.
- Distribució dels espais del centre adaptats a les necessitats de cada cicle o etapa.
- Equipament material didàctic.
- Equipament TIC del centre correctament inventariat.
- Despeses de funcionament: elaboració del pressupost i memòria econòmica anual.

Indicadors de processos

- Quantificació de les diferents activitats lectives (classes, reforç, desdoblaments, agrupaments, ...). Recollits en la Memòria de cada curs.
- Grau de satisfacció del personal docent sobre la qualitat i efectivitat de les reunions i acords.
- Grau de satisfacció del personal docent del clima del centre: relació entre mestres, alumnes i famílies.
- Estimació quantitativa i qualitativa del grau d'eficàcia de les activitats i l'assoliment d'objectius. Es recull a la Memòria Anual.



Indicadors de resultats

- Resultats percentuals de les proves internes del centre i la seva millora respecte el curs anterior. Es recullen a la Memòria del Pla Anual.
- L'escola recull resultats de l'avaluació inicial, les avaluacions trimestrals, i l'avaluació de final de cicle.
- Resultats i evolució de les Competències Bàsiques de 6è de Primària. Es recullen a la Memòria del Pla Anual.
- Nombre d'alumnes que no supera l'avaluació global de nivell