

# **PROJECTE DE DIRECCIÓ DE L'ESCOLA LES LLISSES**



**PERÍODE 2023- 2027**  
**M<sup>a</sup> ISABEL RUIZ AGUSTÍN**



## ÍNDEX

1. INTRODUCCIÓ.....	3
1.1 MOTIVACIÓ I JUSTIFICACIÓ.....	3
2. IDENTIFICACIÓ I DADES GENERALS DEL CENTRE.....	4
2.1 CONTEXT.....	4
2.2 ESPAIS, INSTAL·LACIONS I EQUIPAMENTS.....	5
2.3 PERSONAL DEL CENTRE.....	5
2.4 MATRÍCULA.....	6
2.5 RECURSOS.....	6
2.6 PARTICIPACIÓ I RELACIÓ AMB L'ENTORN.....	7
2.7 RECURSOS FUNCIONALS DEL CENTRE.....	8
2.8 TRETS D'IDENTITAT.....	9
2.9 PROJECTES QUE ESTAN EN FUNCIONAMENT.....	9
3. DIAGNOSI ACTUALITZADA DEL CENTRE.....	10
3.1 ANÀLISI DE RESULTATS ACADÈMICS.....	10
3.2 PROGRAMACIONS GENERALS ANUALS I MEMÒRIES.....	13
3.3 DAFO.....	14
4. QUÈ VOLEM FER.....	15
5. ATENCIÓ EDUCATIVA A L'ALUMNAT EN EL MARC D'UN SISTEMA INCLUSIU.....	16
5.1 Disseny Universal per a l'aprenentatge.....	16
5.2 Coeducació i perspectiva de gènere.....	17
6. ELEMENTS DEFINITORIS PER A LA IMPLEMENTACIÓ DEL PROJECTE LINGÜÍSTIC DEL MODEL LINGÜÍSTIC DEL SISTEMA EDUCATIU DE CATALUNYA.....	17
7. NOUS CURRÍCULUMS.....	17
8. DESPLEGAMENT DELS OBJECTIUS: ESTRATÈGIES, ACTUACIONS I INDICADORS....	19
9. CONCRECIÓ ORGANITZATIVES PER UN LIDERATGE DISTRIBUÏT I DE PARTICIPACIÓ DE LA COMUNITAT EDUCATIVA.....	28
10. MECANISMES D'AVUACIÓ I RETIMENT DE COMPTES.....	30
10.1 AVALUACIÓ FORMATIVA ANUAL D'APLICACIÓ DEL PROJECTE DE DIRECCIÓ....	30
10.2 AUTOAVALUACIÓ I AVALUACIÓ DE L'EQUIP DIRECTIU.....	31
10.3 AVALUACIÓ FINAL DEL PROJECTE DE DIRECCIÓ.....	31
ANNEX.....	32



## 1. INTRODUCCIÓ

### 1.1 MOTIVACIÓ I JUSTIFICACIÓ

Aquest Projecte de Direcció és la continuïtat del Projecte de direcció del període anterior 19-23 i s'elabora en el marc normatiu vigent:

DECRET 155/2010, de 2 de novembre, de la direcció dels centres educatius públics i del personal directiu professional docent.

DECRET 102/2010, de 3 d'agost, d'autonomia dels centres educatius.

Llei orgànica 2/2006, de 3 de maig, d'educació.

El present Projecte de Direcció per l'escola Les Llisses és el presentat per M. Isabel Ruiz Agustín, professora d'aquesta escola des de fa setze anys i amb 32 anys al món de l'ensenyament.

Aquest projecte vol continuar la tasca iniciada com a directora ara fa cinc anys i que va sorgir per la voluntat de continuar engrescant a tots els professionals que treballem al centre, l'alumnat i les seves famílies i té com a objectiu elaborar les pautes de treball que marcaran els pròxims quatre anys.

En aquest moment em fa una gran il·lusió ser la directora de l'escola Les Llisses principalment pel compromís que adoptem tots els membres integrants; mestres, personal no docent del centre, famílies i alumnes ens sentim orgullosos de pertànyer a l'escola i això ens motiva a tirar endavant. Som una escola amb passat, del present i que treballem pel futur i crec que el meu coneixement de la història del centre, del món de l'ensenyament, de l'alumnat, del professorat i de les famílies m'ajuda a tirar endavant el projecte d'escola.

Em plantejo exercir una direcció basada en:

- El lideratge pedagògic, treballant dia a dia per oferir el currículum de forma assertiva, motivadora i engrescadora i dirigint les actuacions cap a l'excel·lència educativa.
- El lideratge distribuït, buscant iniciativa, autonomia i compromís i donant confiança per liderar el projecte, amb una visió compartida.



- La innovació, seguint un procés planificat que asseguri que l'alumnat desenvolupa al màxim les seves capacitats per gaudir, més tard, d'una vida plena i procurar que el procés d'ensenyament aprenentatge sigui engrescador i funcional.
- La cultura de l'avaluació, amb la finalitat de prendre decisions responsables, saber si anem assolint les fites i reconduir els processos que siguin necessaris.
- La consolidació de la línia metodològica de l'escola.
- La gestió dels recursos i material de centre.
- L'esforç i el compromís amb la comunitat educativa, intentant motivar la comunitat per participar a la vida de l'escola.
- La comunicació eficaç i activa per saber què necessita o pensa la comunitat educativa.

El present projecte s'ha elaborat escoltant a tots els membres del claustre, anotant les seves propostes i estudiant on encaixen dins el projecte comú; als alumnes i les seves famílies per saber com és l'escola a la qual els agrada pertànyer i en quins aspectes podem millorar.

L'actualització que proposo es basa en la reflexió i la planificació i això s'ha realitzat a través de la diagnosi actualitzada del centre i a partir d'ella s'han establert els diferents apartats del projecte: l'atenció educativa de l'alumnat en el marc d'un sistema educatiu inclusiu, els objectius a assolir en l'àmbit pedagògic i d'on es deriven les línies d'actuació previstes per al desenvolupament i l'aplicació del projecte educatiu, els indicadors d'avaluació, els mecanismes de retiment de comptes als òrgans de control i participació i els elements per a l'aprofundiment en l'exercici del lideratge distribuït.

## **2. IDENTIFICACIÓ I DADES GENERALS DEL CENTRE**

### **2.1 CONTEXT**

Lliçà de Vall és un municipi de la comarca del Vallès Oriental situat dins l'àrea geogràfica de la Vall del Tenes. És un poble especialment dinàmic quant a realitat demogràfica i urbanística que ha vist com en els darrers cinquanta anys la seva morfologia canviava radicalment passant de ser un municipi de marcat caràcter agrícola a un municipi fortament urbanitzat on la presència de la indústria ara té un pes molt important.



Al darrere de l'ajuntament, al costat del CAP, de l'institut el Vern, del casal d'avis, i del gimnàs municipal podem trobar l'escola Les Llisses, molt a prop de l'altra escola de Primària i de la biblioteca Municipal. El nostre centre és de titularitat pública i depèn del Departament d'Educació. Funciona des de fa 94 anys i compta a l'actualitat amb 281 alumnes, 67 d'Educació Infantil i 214 de Primària i una plantilla de 23 mestres. A l'actualitat tenim 3 aules d'Educació Infantil i 11 aules de Primària.

La majoria de l'alumnat del centre és castellanoparlant, i tot i que gran part de les famílies es consideren bilingües, l'alumnat arriba a l'escola amb una llengua única que és el castellà. En els últims anys l'alumnat surt de l'escola amb el domini de les dues llengües donat que la llengua vehicular i la llengua d'aprenentatge és el català, però cada vegada costa més que els alumnes parlin català fora del context de l'aula.

## 2.2 ESPAIS, INSTAL·LACIONS I EQUIPAMENTS

L'edifici de l'escola compta amb sis aules destinades a Educació Infantil de les quals 3 es destinen a grups d'edat i la resta es destinen a Espais i joc simbòlic. També disposa de dotze aules de Primària, una de les quals s'usa per desdoblar el grup de quart, aula de música, sala d'informàtica, biblioteca, aula de materials d'atenció a la diversitat, aula de psicomotricitat, un despatx comú d'equip directiu, secretaria, consergeria, quatre tutories, un despatx de direcció, menjador i cuina.

D'altra banda, l'edifici té un ascensor al costat de secretaria que permet eliminar barreres arquitectòniques i facilita l'accés a una part important del centre, un hort ecològic, una sala per fer trobades de l'AFA i dos petits magatzems de material.

## 2.3 PERSONAL DEL CENTRE

El claustre de professors està format per 23,5 professors: 4 d'Educació Infantil, 1 d'audició i llenguatge, 1 de pedagogia terapèutica, 3 de llengua estrangera anglès, 3 d'Educació Física, 1 de música, 6,5 d'Educació Primària, 2 d'Educació Primària Metodologies Globalitzades, 1 plaça estructural de perfil lingüístic i 1 de religió. Del total de mestres del centre, només 12 de les dotacions estan ocupades per mestres definitius. En els últims anys, s'han jubilat 9 mestres i s'han tancat grups a Educació Infantil. Això ens ha facilitat actualitzar metodologies, però al mateix temps, ens dificulta consolidar els acords metodològics que anem adquirint com a centre. Tot i així, pràcticament la totalitat del Claustre manté un alt grau d'implicació amb el projecte de centre, fent que sigui més fàcil tirar-lo endavant o engegar-ne de nous.

El nostre pla d'acollida contempla la valoració per part dels professionals que han arribat al centre o els qui han canviat de tasca o càrrec respecte a l'any anterior i podem afirmar que les



seves valoracions són molt positives i que les propostes de millora que ens fan les recollim, valorem i les tenim en compte.

	CURS 2017-18	CURS 2018-19	CURS 2019-20	CURS 2020-21
ÍNDIX DE MOBILITAT DEL PROFESSORAT				
ÍNDIX DE CATALUNYA				

## 2.4 MATRÍCULA

En els últims anys hi ha una baixada important de la natalitat al municipi i hem passat de ser una escola de dues línies a tenir la meitat de l'escola d'una línia sola línia. Els moviments de població fan que alguns nouvinguts arribin al municipi i des de fa anys, molts dels nivells que s'han iniciat d'una línia han acabat desdoblant-se posteriorment.

GRUPS D'ESCOLARITZACIÓ	CURS 2017-18	CURS 2018-19	CURS 2019-20	CURS 2020-21	CURS 2021-22	CURS 2022-23
EDUCACIÓ INFANTIL						
EDUCACIÓ PRIMÀRIA						
TOTAL DE GRUPS						

NOMBRE D'ALUMNES	CURS 2017-18	CURS 2018-19	CURS 2019-20	CURS 2020-21	CURS 2021-22	CURS 2022-23
EDUCACIÓ INFANTIL						
EDUCACIÓ PRIMÀRIA						
TOTAL ALUMNAT						
ÍNDIX DEMANDA D'ESCOLARITZACIÓ						

## 2.5 RECURSOS

Respecte a recursos humans ràtio alumnat/professors, ens mantenim a la mitjana de Catalunya, uns anys lleugerament per sobre de la mitjana i uns altres lleugerament per sota.

RECURSOS HUMANS	CURS 2017-18	CURS 2018-19	CURS 2019-20	CURS 2020-21
ÍNDIX DE L'ESCOLA RÀTIO ALUMNAT/PROFESSOR				
ÍNDIX DE CATALUNYA				



RÀTIO ALUMNAT/PROFESSOR				
ÍNDEX DE L'ESCOLA RÀTIO ALUMNAT/PROFESSOR				
ÍNDEX DE CATALUNYA RÀTIO ALUMNAT/PROFESSOR				
ÍNDEX DE L'ESCOLA PERSONAL DE SUPORT SOCIOEDUCATIU				
ÍNDEX DE CATALUNYA PERSONAL DE SUPORT SOCIOEDUCATIU				

## 2.6 PARTICIPACIÓ I RELACIÓ AMB L'ENTORN

Quant a les famílies, la majoria es mostren molt participatives i col·laboradores en les activitats que organitza o proposa el centre i es valora molt positivament la implicació i participació de les famílies en els projectes d'escola.

L'AFA col·labora activament amb l'escola i ofereix una àmplia varietat d'activitats extraescolars, organitza propostes i tallers per a famílies i infants i gestiona la socialització de materials didàctics, llibres i tecnologia.

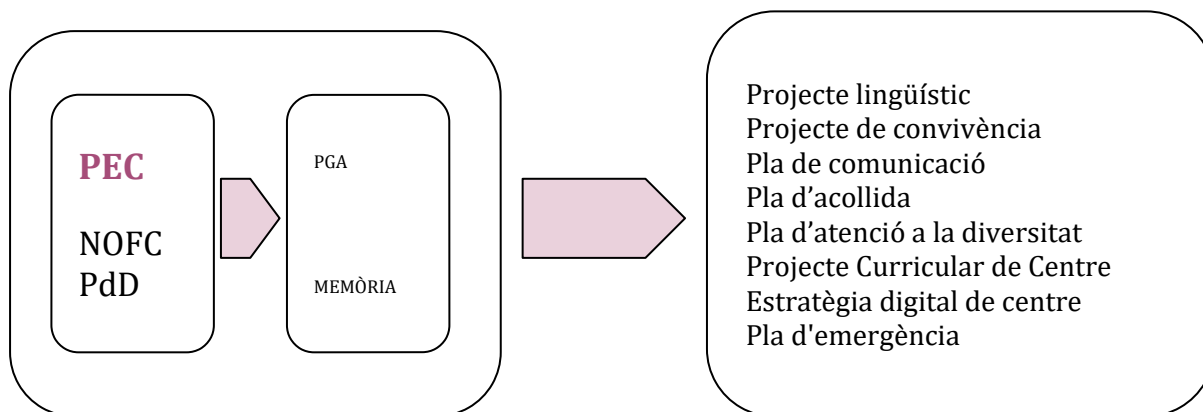
L'escola manté una bona relació amb la resta de centres educatius de Lliçà de Vall i s'organitzen activitats didàctiques entre els dos centres de Primària, l'Escola Bressol i l'Institut, trobades de traspàs, de formació i de col·laboració.

L'ajuntament ha donat en els últims anys un fort impuls a nivell educatiu al treball col·laboratiu municipal i el passat 27 de febrer, va tenir lloc la primera sessió del Consell Educatiu Municipal (CEdM)

Entre les diferents entitats del Municipi també hi ha una potent xarxa local a nivell esportiu, de la Biblioteca, de salut, de joventut, de Policia Local, colla de geganters, colla de diables, Consell d'Infants, certàmens municipals, de cultura, grups de natura...



## 2.7 RECURSOS FUNCIONALS DEL CENTRE



Per facilitar i guiar el funcionament del dia a dia, el centre disposa dels següents documents:

DOCUMENT	DATA D'ACTUALITZACIÓ	DIFUSIÓ	VALORACIÓ
PEC	20/06/2022	Web	Es va actualitzar seguint la normativa del curs. Es tornarà a revisar el 2026, a no ser que per alguna raó s'hagi de fer abans.
NOFC	20/06/2022	Web	En continua actualització.
PdD	31/06/2023 Període 2019-2023	Claustre/ consell escolar	El curs 2023 es presenta memòria del projecte 2019 a 2023. També durant aquest any es presenta el present projecte de direcció.
PGA	03/10/2023	Claustre Consell escolar Web	El curs actual s'ha utilitzat un model propi de centre. A partir del curs vinent utilitzarem el nou model proposat per la inspecció a totes les direccions del CRP.
Memòria PGA	03/10/2023	Claustre Consell escolar Web	De igual forma, el curs actual s'ha utilitzat un model propi de centre. A partir del curs vinent utilitzarem el nou model proposat per la inspecció a totes les direccions del CRP.
Projecte Lingüístic	20/06/22	Claustre Consell Escolar Web	Actualitzat el curs 2022 amb els 7 punts que SSTT va marcar per tal que complís la normativa.
Pla d'atenció a la diversitat		Pendent	Pendent d'actualització d'acord amb les noves normatives.
Pla d'absentisme	14/09/2016	Web	Elaborat i consensuat a nivell municipal.
PCC		Pendent	En aquest moment s'està elaborant tenint en compte les noves metodologies de centre i les revisions/actualitzacions seguint el nou currículum.
Projecte de Convivència	19/03/20	web	Actualitzat.
Pla de comunicació	En elaboració	web	Previsió de tenir-lo finalitzat en acabar el curs 22-23.





Pla TAC	05/04/2019		S'està substituït pel document d'estratègia digital.
Estratègia digital de centre			En elaboració.
Pla d'emergència i evacuació	30/10/22	Claustre, Consell Escolar Servei de menjador	Revisió anual
Pla d'acollida	2016	Document intern	Tot i ser un document antic el continuem aplicant perquè ens continua sent vàlid
Pla d'Educació per a la Sostenibilitat	2019	Document intern	El 2023 es realitzarà la renovació del Pla.
Pla d'Acció Anual	2013	Document intern	Revisió anual i concreció de les actuacions a la PGA

## 2.8 TRETS D'IDENTITAT

El nostre PEC recull els trets bàsics que ens identifiquen: pluralisme ideològic i valors democràtics, escola catalana, escola inclusiva, escola arrelada al medi i escola participativa.

**LÍNIA METODOLÒGICA:** La metodologia emprada va enfocada a la formació integral de l'alumnat; és activa, amb participació de l'alumnat en el seu procés d'aprenentatge; és funcional i significativa, que sigui útil a l'alumnat en el món que l'envolta; és individualitzada, que respecti els diferents ritmes de treball; inclusiva, que es tingui en compte la variabilitat del grup, motivadora, que engresqui l'alumnat; socialitzadora, que fomenti la convivència amb els altres, explíciti pautes clares de comportament i afavoreixi la interacció social.

**CURRÍCULUM:** Volem formar alumnes amb actitud curiosa, crítica i investigadora. Ens plantejem dins els nostres objectius potenciar la funcionalitat dels aprenentatges, l'experimentació i promoure l'autonomia personal afavorint el treball cooperatiu i l'autoregulació del propi procés d'aprenentatge. La concreció dels sabers que es treballen queda recollida al Projecte Curricular de Centre.

## 2.9 PROJECTES QUE ESTAN EN FUNCIONAMENT

Projecte pla d'Impuls de la lectura

Projecte d'apadrinaments de lectura i reciclatge

Projecte hort i experimentació

Projecte GEP: storytelling i Arts in English i Aprenentatge Basats en Projectes

Projecte emocions



Espais d'aprenentatge

Escola Verda

Matemàtiques manipulatives i OAOA.

Projecte artístic: inclou el projecte Cantània i el projecte "Fem dansa"

Alimentació Saludable

Projecte de tecnologia digital.

Projecte robòtica: iniciat.

Projecte Emprenedoria

Segona llengua estrangera: francès

Projecte d'implicació de les famílies al centre.

### 3. DIAGNOSI ACTUALITZADA DEL CENTRE

#### 3.1 ANÀLISI DE RESULTATS ACADÈMICS

L'anàlisi s'ha efectuat a través de:

- L'històric de resultats acadèmics i indicadors d'inspecció, SIC, dels últims quatre anys.
- Els resultats de les proves de correcció externa de competències bàsiques de sisè de primària.
- Les Programacions Generals Anuals i les Memòries corresponents per valorar els processos emprats.

#### ÍNDEX D'ALUMNES QUE SUPEREN LES ÀREES DELS DIFERENTS CICLES:

##### Resultats d'aprenentatge a nivell intern

PROVES D'AVALUACIÓ INTERNA		CURS 2017-2018		CURS 2018-2019		CURS 2019-2020		CURS 2020-2021	
		LLISSES	CATALUNYA	LLISSES	CATALUNYA	LLISSES	CATALUNYA	LLISSES	CATALUNYA
LLENGUA CATALANA	CICLE INICIAL								
	CICLE MITJÀ								
	CICLE SUPERIOR								
LLENGUA CASTELLANA	CICLE INICIAL								
	CICLE MITJÀ								



	CICLE SUPERIOR
<b>LLENGUA ESTRANGERA</b>	CICLE INICIAL
	CICLE MITJÀ
	CICLE SUPERIOR
<b>MATEMÀTIQUES</b>	CICLE INICIAL
	CICLE MITJÀ
	CICLE SUPERIOR
<b>MEDI NATURAL</b>	CICLE INICIAL
	CICLE MITJÀ
	CICLE SUPERIOR
<b>CONEIXEMENT DEL MEDI SOCIAL I CULTURAL</b>	CICLE INICIAL
	CICLE MITJÀ
	CICLE SUPERIOR
<b>EDUCACIÓ ARTÍSTICA</b>	CICLE INICIAL
	CICLE MITJÀ
	CICLE SUPERIOR
<b>EDUCACIÓ FÍSICA</b>	CICLE INICIAL
	CICLE MITJÀ
	CICLE SUPERIOR
<b>EDUCACIÓ EN VALORS SOCIALS I CÍVICS</b>	CICLE INICIAL
	CICLE MITJÀ
	CICLE SUPERIOR
<b>RELIGIÓ</b>	CICLE INICIAL
	CICLE MITJÀ
	CICLE SUPERIOR

Les diferències de superació d'àrea entre els nostres alumnes i la mitjana de Catalunya són mínimes, les desviacions no acostumen a ser de més del 5% i si en alguna àrea i any és superior, al següent és inferior; per tant no valoro aquesta desviació com a significativa.



## Alumnes que superen les competències bàsiques de sisè de primària (franges mitjana-baixa, mitjana-alta i alta)

FRANGES MITJANA-BAIXA, MITJANA-ALTA I ALTA DE LES CCBB		CURS 2018-2019		CURS 2019-2020		CURS 2020-2021		CURS 2021-2022	
		LLISSES	CATALUNYA	LLISSES	CATALUNYA	LLISSES	CATALUNYA	LLISSES	CATALUNYA
LLENGUA CATALANA	VALOR DE REFERÈNCIA : 87,2								
LLENGUA CASTELLANA	VALOR DE REFERÈNCIA : 85,2								
LLENGUA ESTRANGERA	VALOR DE REFERÈNCIA : 84,6								
MATEMÀTIQUES	VALOR DE REFERÈNCIA : 87								
MEDI NATURAL	VALOR DE REFERÈNCIA : 89,8								
<b>Valor de referència extret de l'informe del curs 2018-2019</b>									

Els resultats de les Competències Bàsiques dels últims anys, contemplades les franges mitjana-baixa, mitjana-alta i alta, són molt satisfactoris per a nosaltres. Amb alguna puntual excepció, podem afirmar que estem per sobre de la mitjana de Catalunya. Hem de mantenir el nivell d'exigència de l'escola per continuar en aquesta mitjana i millorar-la, si és possible.

## Índex d'alumnat situat a la franja alta de superació de les competències bàsiques de sisè de Primària.

FRANJA ALTA DE LES CCBB	CURS 2017-2018		CURS 2018-2019		CURS 2019-2020		CURS 2020-2021	
	LLISSES	CATALUNYA	LLISSES	CATALUNYA	LLISSES	CATALUNYA	LLISSES	CATALUNYA
LLENGUA CATALANA								
LLENGUA CASTELLANA								
LLENGUA ESTRANGERA								
MATEMÀTIQUES								



<b>MEDI NATURAL</b>	
---------------------	--

A nivell general s'observa que la franja alta d'alumnat està lleugerament per sota de la mitjana de Catalunya. Durant el curs 2018-2019 els resultats de la franja alta eren inferiors a la mitjana de Catalunya de forma generalitzada a totes les àrees, en canvi durant el curs 2020-2021 en les àrees de llengua catalana i matemàtiques la mitjana de l'escola Les Llisses ja era superior que la de la resta de Catalunya. No ens oblidarem però, que aquest progrés pot ser puntual i que hem de millorar la resta d'àrees; per tant ens fixarem com a objectiu millorar els resultats acadèmics de la franja alta de superació de les competències bàsiques.

### 3.2 PROGRAMACIONS GENERALS ANUALS I MEMÒRIES

De les programacions Anuals i les memòries s'obtindran els processos a tenir en compte. Com s'ha detallat a la memòria del Projecte de Direcció 2019-2023 les actuacions són les següents:

Consolidació del projecte de matemàtica manipulativa.	EN PROCÉS
Actualització de les proves d'avaluació de matemàtiques utilitzant criteris més competencials.	EN PROCÉS
Recollida i organització de les evidències del procés d'aprenentatge, com a línia de centre.	EN PROCÉS
Ús i tècniques de consolidació i recuperació d'aprenentatges.	EN PROCÉS
Concreció de les situacions de llengua oral que han de servir per avaluar el progrés de l'alumnat i definir les necessitats de millora (llengua catalana).	EN PROCÉS
Organització de l'alumnat en grups reduïts per potenciar i assegurar la participació de l'alumnat a les converses.	EN PROCÉS
Actualització de l'ATI	EN PROCÉS
Garantia que tots els alumnes són atesos dins un marc inclusiu assegurant la coeducació i la perspectiva de gènere.	EN PROCÉS
Impuls a l'acció tutorial	EN PROCÉS

### 3.3 DAFO

Aquesta anàlisi ha estat realitzada tenint en compte el Claustre de l'escola i els resultats obtinguts de les enquestes anuals i de 3r any d'AVALDIR on hi havia participació de les famílies, mestres i alumnat de Cicle Superior.

PUNTS FORTS (INTERNES)	PUNTS FEBLES (INTERNES)
Bon resultat de CCBB	Dificultats en l'expressió oral



<p>Espais a Educació Infantil                  Formació continua del Claustre                  Pla de lectura de centre                  Verticalització de l'expressió escrita                  Treball de llengües per ABP                  Experimentació                  Projecte emocions consolidat                  Sortides alineades a la programació                  Treball globalitzat per projectes                  Atenció a la diversitat de l'alumnat                  Tecnologia digital                  Implicació de la comunitat educativa                  Satisfacció de les famílies envers el centre                  Equip cohesionat i compromès                  Il·lusió per nous reptes: FAIG</p>	<p>Avaluació competencial                  Branca artística poc potenciada                  Racons o tallers a Primària                  Organització d'algunes zones comuns                  Documentació de la línia metodològica del centre.                  Proves internes de centre competencials                  Programa de dinamització de la biblioteca                  Pocs docents definitius al centre                  Disseny d'aules unificat                  Sistematització de les mesures MISU                  Aplicació de les ODS als projectes                  Nou Currículum</p>
<b>OPORTUNITATS (EXTERNES)</b>	<b>AMENACES (EXTERNES)</b>
<p>Treball en xarxa                  Entorn natural proper                  Renovació del Claustre                  Col·laboracions d'entitats municipals                  Participació a les activitats del municipi                  Participació en projectes de la Diputació de medi ambient                  Col·laboració de les famílies en els projectes d'escola                  Coordinacions entre escoles: escola bressol, escola els Vinyals i Institut El Vern                  Implicació de l'AFA</p>	<p>Baixada de la natalitat                  Pèrdua de professionals del centre                  Baix ús del català oral per part de la població lliçanenca                  Personal no definitiu a llengües estrangeres.                  Auxiliar de conversa del Departament                  Poca participació de les famílies a l'AFA</p>

#### 4. QUÈ VOLEM FER

Volem que el nostre centre continuï sent un referent de qualitat educativa. Pretenem ser un centre participatiu i engrescador, a l'hora que seríem i compromès amb la tasca a desenvolupar-hi. Volem que l'escola Les Llisses sigui motiu de satisfacció de tota la comunitat educativa.



És per això que tots els objectius que ens proposem aniran dirigits a:

- Respectar la diversitat com a un fet universal.
- Assegurar que som escola inclusiva per donar resposta a tot l'alumnat.
- Treballar tenint en compte la variabilitat del grup.
- Minimitzar les possibles barreres.
- Acordar i sistematitzar l'estructura de les sessions.
- Personalitzar l'aprenentatge perquè cada alumne pugui desenvolupar al màxim les seves potencialitats.
- Actualitzar el Projecte Lingüístic per potenciar l'ús de la llengua catalana com a llengua vehicular i d'aprenentatge mitjançant immersió lingüística i l'ús de l'anglès com a llengua d'aprenentatge.
- Construir un projecte comú a partir del diàleg, la comunicació i el respecte.
- Fomentar la coeducació i vetllar per l'educació en perspectiva de gènere.
- Fomentar els hàbits saludables.
- Millorar l'èxit escolar afavorint l'equitat.
- Promoure l'esforç i la reflexió sobre el propi procés d'aprenentatge.
- Assegurar metodologies d'enfoc globalitzador, que permetin anar més enllà dels llistats de continguts i accedir als alumnes al coneixement mitjançant l'atenció, la imitació, l'observació, la indagació, la memorització, la comunicació, la curiositat, la fantasia, el repte i l'error, a partir del propi univers i la seva forma de veure el món.
- Garantir l'assoliment d'objectius redissenyant l'avaluació com a eina reguladora de tot el procés d'ensenyament aprenentatge, eina de revisió i reflexió de la pràctica docent. Volem que el procés de l'avaluació es comparteixi amb l'alumnat per tal de fer-lo partícip i protagonista del propi procés d'aprenentatge i sigui conscient dels seus punts forts i dèbils per tal de poder-hi incidir.
- Impulsar el projecte digital de centre.
- Assegurar alumnes emocionalment preparats, amb estratègies relacionades amb l'autonomia personal, la competència social i la regulació de les emocions.
- Formar persones responsables, competents d'acord amb les necessitats i demandes de la societat i participatives en el seu entorn més proper.
- Formar el professorat per promocionar el creixement col·lectiu i desenvolupar projectes compartits.
- Crear un entorn de treball en equip motivador, que faciliti la implicació dels professionals en el projecte d'escola.

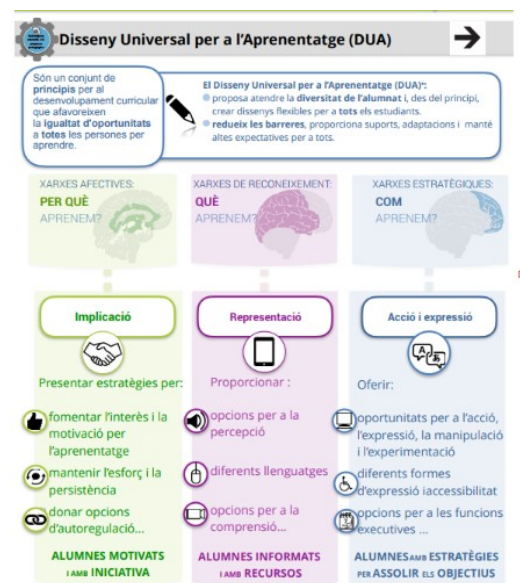


## 5. ATENCIÓ EDUCATIVA A L'ALUMNAT EN EL MARC D'UN SISTEMA INCLUSIU

El 17 d'octubre de 2017 es va aprovar el decret 150/2017 de l'atenció educativa a l'alumnat en el marc d'un sistema educatiu inclusiu i té per objecte garantir que tots els centres educatius sostinguts amb fons públics dins l'àmbit de l'ensenyament no universitari siguin inclusius. L'escola disposa d'un projecte educatiu que garanteix l'atenció inclusiva i de qualitat per a tot l'alumnat, la Comissió d'Atenció Educativa Inclusiva (CAEI), que actua de forma preventiva i proactiva per detectar les necessitats dels alumnes i treballa en el disseny d'entorns flexibles que ofereixin opcions variades per donar resposta a les necessitats dels alumnes i en el disseny de les mesures i suports a les característiques de l'alumnat, sigui quina sigui la seva naturalesa, cultura o gènere.

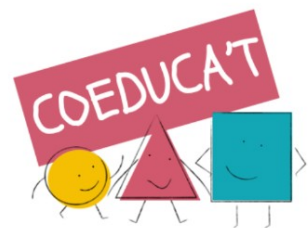
### 5.1 Disseny Universal per a l'aprenentatge

En aquesta línia seguim plantejant l'acció educativa tenint en compte que l'alumnat és el centre de l'aprenentatge, és un ser social, té un mapa emocional inherent i un estil cognitiu propi. Per atendre satisfactòriament NESE ens basem en el model DUA que classifica les mesures i suports segons siguin universals, adicional o intensives; anualment aquestes mesures i suports queden concretades a la PGA.



### 5.2 Coeducació i perspectiva de gènere

Entenem la coeducació com l'acció que potencia la igualtat d'oportunitats i valora per igual l'experiència, les aptituds i les aportacions socials i culturals de dones i homes.



En aquesta línia des de l'Equip Directiu i el representant LIC del Consell Escolar estem treballant per tal de garantir la coeducació en l'organització del centre i a través del currículum. El nostre projecte de convivència determina les accions planificades per tal de garantir-la i de igual forma concreta també, el Pla d'escoles lliures de violència i Pla de drets sexuals i reproductius.

En els propers quatre anys, caldria revisar el projecte de convivència del centre i actualitzar les accions que cal desenvolupar.





## 6. ELEMENTS DEFINITORIS PER A LA IMPLEMENTACIÓ DEL PROJECTE LINGÜÍSTIC DEL MODEL LINGÜÍSTIC DEL SISTEMA EDUCATIU DE CATALUNYA

El projecte lingüístic és el document que recull els aspectes relatius al tractament de les llengües en el centre.

En un context multicultural el seus objectius són: garantir el domini de les llengües oficials de Catalunya, garantir un grau de competència suficient en una o dues llengües estrangeres, reconèixer i fer present a les aules les llengües familiars del alumnes d'origen estranger i facilitar-ne l'aprenentatge, capacitar l'alumnat per conviure en una societat multilingüe i multicultural, reforçar el paper de la llengua catalana com a llengua vehicular i garantir l'acollida i l'atenció lingüística de l'alumnat nouvingut



En el nostre PLC queda definit el tractament de la llengua catalana com a llengua vehicular, i el tractament de les llengües que són objecte d'estudi: català, castellà, anglès i francès; així com el tractament, l'organització, metodologia i avaluació que se'n fa en els diferents Cicles. D'igual forma queda recollida l'organització i les mesures que es fan servir per acollir l'alumnat nouvingut.

## 7. NOUS CURRÍCULUMS

EL DECRET 175/2022, de 27 de setembre de 2022, ordena els ensenyaments de l'educació bàsica i el DECRET 21/2023, de 7 de febrer, ordena els ensenyaments de l'educació infantil. Ambdós currículums busquen preparar els alumnes per donar respostes innovadores en una societat en canvi constant. L'alumnat ha d'aprendre a pensar i actuar de manera integrada i ha d'aprendre a resoldre situacions reals amb idees pròpies, buscant solucions, sent creatiu i crític i esforçant-se per superar les dificultats que puguin anar sorgint mentre intenta resoldre les situacions.

L'any 2019 a l'escola Les Llisses vam començar a treballar en aquesta línia de treball, l'any 2021 vam entrar a formar part de la xarxa de Competències i vam començar a fer canvis en la nostra organització, la nostra metodologia, la nostra forma de concebre l'ensenyament; amb la publicació dels nous currículums hem de revisar, avaluar i fer noves propostes que segueixin les línies marcades.



## 8. DESPLEGAMENT DELS OBJECTIUS: ESTRATÈGIES, ACTUACIONS I INDICADORS

<b>OBJECTIU 1</b>	Millorar els resultats d'aprenentatge a nivell intern i extern a final d'etapa	<b>Pes de l'objectiu: 40%</b>		
<b>RESPONSABLES</b>	directora i cap d'estudis			
<b>ESTRATÈGIES DE L'OBJECTIU 1:</b>				
1. Revisió de la línia pedagògica de centre per a la millora de l'aprenentatge competencial de l'alumnat i basat en situacions d'aprenentatge.				
2. Increment de l'ús de les noves tecnologies al currículum.				
3. Optimització en l'organització de recursos materials i humans per atendre la diversitat de l'alumnat.				
4. Potenciació del treball en equip del professorat.				
ESTRATÈGIA 1: Revisió de la línia pedagògica de centre per a la millora de l'aprenentatge competencial de l'alumnat i basat en situacions d'aprenentatge.				
<b>INDICADORS DE PROGRÉS</b>		<b>VALOR INICIAL</b>	<b>FONT D'INFORMACIÓ</b>	<b>VALOR OBJECTIU PROPOSAT</b>
% alumnes que superen les competències bàsiques en llengua catalana				
% alumnes que pertanyen a la franja alta de les competències bàsiques en llengua catalana				
% alumnes que superen les competències bàsiques en llengua castellana				
% alumnes que pertanyen a la franja alta de les competències bàsiques en llengua castellana				
% alumnes que superen les competències bàsiques en llengua anglesa				
% alumnes que pertanyen a la franja alta de les competències bàsiques en llengua anglesa				
% alumnes que superen les competències bàsiques de matemàtiques				



% alumnes que pertanyen a la franja alta de les competències bàsiques de matemàtiques				
% alumnes que superen les competències bàsiques de medi natural				
% alumnes que pertanyen a la franja alta de les competències bàsiques de medi natural				
ACTUACIONS	TEMPORITZACIÓ			
	1r	2n	3r	4t
1. Formació del professorat en nou currículum	X	X	X	X
2. Avançar en l'elaboració de models de programació competencial	X	X	X	X
3. Avançar en el disseny de situacions d'aprenentatge	X	X	X	X
4. Dissenyar estratègies per millorar l'expressió oral de l'alumnat en llengua catalana i castellana	X	X		
5. Consolidar el treball transversal de l'expressió escrita en llengua catalana i castellana	X	X		
6. Potenciar l'expressió oral en llengua anglesa	X	X	X	X
7. Consolidar el treball manipulatiu de matemàtiques	X	X	X	
8. Implementar el treball sistemàtic de càlcul fent ús de noves metodologies	X	X	X	
9. Consolidar el treball per projectes	X	X	X	X
10. Potenciar el treball experimental a l'aula	X	X	X	X
11. Revisar l'avaluació interna del centre	X	X		
12. Revisar la línia metodològica del treball artístic (plàstic)	X	X	X	X



ESTRATÈGIA 2: Increment de l'ús de noves tecnologies al currículum				
INDICADORS DE PROGRÉS	VALOR INICIAL	FONT D'INFORMACIÓ	VALOR OBJECTIU PROPOSAT	
Nombre de docents que participen a la formació de destreses relacionades amb robòtica i tecnologia educativa.				
Nombre d'activitats relacionades amb la robòtica i la tecnologia proposades a l'alumnat.				
ACTUACIONS	TEMPORITZACIÓ			
	1r	2n	3r	4t
13. Avançar en l'estratègia digital de centre	X	X	X	X
14. Consolidar la comissió d'estratègia digital	X			
15. Potenciar la comissió de robòtica	X	X		
16. Impulsar la robòtica i la tecnologia educativa a l'aula	X	X		
17. Formar el professorat en destreses relacionades amb la robòtica i la tecnologia educativa	X	X		
ESTRATÈGIA 3: Optimització en l'organització de recursos humans i materials per afavorir la inclusió de l'alumnat.				
INDICADORS DE PROGRÉS	VALOR INICIAL	FONT D'INFORMACIÓ	VALOR OBJECTIU PROPOSAT	
Percentatge d'alumnat que necessita un Pla de suport Individualitzat				
% d'actuacions de millora sobre inclusió educativa i proposades pel professorat assolides				
% de professorat que participa d'alguna formació per garantir la igualtat d'oportunitats de l'alumnat				



ACTUACIONS	TEMPORITZACIÓ			
	1r	2n	3r	4t
18. Consolidar la participació, seguiment i control de Plans individualitzats de l'alumnat per part dels equips docents implicats en la seva elaboració.	X	X		
19. Establir un protocol per afavorir la inclusió optimitzant els recursos humans i materials.	X	X		
20. Formar el professorat per facilitar l'atenció educativa en el marc d'un sistema inclusiu.	X	X		
21. Avançar en el Disseny Universal de l'Aprenentatge mitjançant les mesures i suports universal.	X	X	X	X

ESTRATÈGIA 4: Increment del treball en equip del professorat			
INDICADORS DE PROGRÉS	VALOR INICIAL	FONT D'INFORMACIÓ	VALOR OBJECTIU PROPOSAT
Nombre de claustres pedagògics anuals		actes de claustre	
Nombre d'intercicles realitzats		actes d'intercicle	
Nombre de trobades anuals realitzades pels grups de treball i les comissions	trobada quinzenal	calendari trimestral	trobada setmanal fixa

ACTUACIONS	TEMPORITZACIÓ			
	1r	2n	3r	4t
22. Consolidar la implicació i participació del professorat en la línia metodològica del centre	X	X	X	X
23. Avançar en la coordinació d' intercicles	X			
24. Potenciar els grups de treball i les comissions	X	X		



<b>OBJECTIU 2</b>	Millorar la cohesió social	<b>Pes de l'objectiu: 30%</b>		
<b>RESPONSABLES</b>	Directora i coordinador LIC			
<b>ESTRATÈGIES DE L'OBJECTIU 2:</b>				
5. Revisió i actualització de la participació i la implicació de l'alumnat i de les famílies a l'escola.				
6. Elaboració, aplicació i revisió de projectes relacionats amb la millora de la cohesió social.				
7. Optimització dels diferents espais de l'escola.				
8. Impuls d'estratègies que millorin la comunicació interna i externa del centre				
<b>ESTRATÈGIA 5 : Revisió i actualització de la participació i la implicació dels alumnes i de les famílies a l'escola.</b>				
<b>INDICADORS DE PROGRÉS</b>	<b>VALOR INICIAL</b>	<b>FONT D'INFORMACIÓ</b>	<b>VALOR OBJECTIU PROPOSAT</b>	
% de famílies que participen en les valoracions dels informes trimestrals		retorn informes trimestrals		
% de famílies que participa en les reunions organitzades pel centre.		registre d'assistència a les trobades		
% de famílies que participen a les entrevistes convocades pel professorat		registre d'assistència a les trobades		
% de famílies que valora positivament la participació de les famílies en els actes culturals i festius		enquesta a les famílies		
% participació de l'alumnat convocat en les trobades de funcionament del centre	No hi ha dades objectives	registre d'assistència a les trobades		
<b>ACTUACIONS</b>	<b>TEMPORITZACIÓ</b>			
	<b>1r</b>	<b>2n</b>	<b>3r</b>	<b>4t</b>
25. Promoure la participació de les famílies en el procés d'aprenentatge de l'alumnat	x	x	x	x



26. Dinamitzar la participació de les famílies en els actes culturals i festius que organitza el centre	x			
27. Revisar l'organització i el funcionament de les reunions amb famílies.	x	x		
28. Promoure la participació de l'alumnat en el funcionament del centre.	x	x		

ESTRATÈGIA 6 : Elaboració, aplicació i revisió de projectes relacionats amb la millora de la cohesió social.				
INDICADORS DE PROGRÉS	VALOR INICIAL	FONT D'INFORMACIÓ	VALOR OBJECTIU PROPOSAT	
% de mestres que fan una valoració positiva del projecte d'acció tutorial individualitzada	no hi ha dades	memòria anual		
% de mestres que valoren positivament els avenços quan a convivència del centre	no hi ha dades	memòria anual		
ACTUACIONS	TEMPORITZACIÓ			
	1r	2n	3r	4t
29. Avançar en el projecte de convivència	x	x	x	x
30. Revisar i consensuar el funcionament de les tutories		x	x	
31. Actualitzar, desenvolupar i fer el seguiment de l'ATI		x	x	

ESTRATÈGIA 7 : Optimització dels diferents espais de l'escola				
INDICADORS DE PROGRÉS	VALOR INICIAL	FONT D'INFORMACIÓ	VALOR OBJECTIU PROPOSAT	
% de mestres que fan una valoració positiva de l'optimització de l'espai	no hi ha dades	memòria anual		
	TEMPORITZACIÓ			



ACTUACIONS	1r	2n	3r	4t
32. Adequació els espais del centre a les noves necessitats metodològiques	X		X	
33. Dinamització la biblioteca del centre	X		X	
34. Creació d'una aula que permeti crear entorns d'aprenentatge amb sentit	X	X		

ESTRATÈGIA 8 : Impuls d'estratègies que millorin la comunicació interna i externa del centre			
INDICADORS DE PROGRÉS	VALOR INICIAL	FONT D'INFORMACIÓ	VALOR OBJECTIU PROPOSAT
% de famílies que fan una valoració positiva de la informació rebuda	no hi ha dades	memòria anual	
% de famílies que participen de les enquestes per millorar la comunicació		enquesta a les famílies	
% del professorat que valoren positivament la informació rebuda	no hi ha dades	enquesta al professorat	

ACTUACIONS	TEMPORITZACIÓ			
	1r	2n	3r	4t
35. Revisió dels protocols de comunicació amb les famílies		X		
36. Difusió de les activitats que es realitzen al centre.	X	X	X	X
37. Recull de propostes de millora del professorat per millorar la comunicació interna de centre	X		X	

<b>OBJECTIU 3</b>	Millorar els processos de gestió, organització i projecció del centre	<b>Pes de l'objectiu: 30%</b>
<b>RESPONSABLES</b>	Directora i coordinador digital	





ESTRATÈGIES DE L'OBJECTIU 3:				
9. Actualització dels documents de centre				
10. Millora de la imatge que projecta el centre				
ESTRATÈGIA 9: Actualització dels documents de centre				
INDICADORS DE PROGRÉS	VALOR INICIAL	FONT D'INFORMACIÓ	VALOR OBJECTIU PROPOSAT	
Nombre de documents actualitzats en darrers quatre anys		memòria del projecte de direcció		
Nombre de documents dels quals se'n fa la difusió		web del centre		
ACTUACIONS	TEMPORITZACIÓ			
	1r	2n	3r	4t
38. Revisió i actualització dels documents del centre		X		X
39. Difusió de les actualitzacions dels documents de centre	X	X	X	X
ESTRATÈGIA 9: Millora de la imatge que projecta el centre				
INDICADORS DE PROGRÉS	VALOR INICIAL	FONT D'INFORMACIÓ	VALOR OBJECTIU PROPOSAT	
% de famílies que fan una valoració positiva de la informació rebuda durant les portes obertes	No hi ha dades recollides	enquesta de satisfacció		
% d'activitats d'entorn que el centre participa fent-ne difusió	No hi ha dades recollides	mail del centre		
% d'activitats que el centre participa activament	No hi ha dades recollides	Mail del centre		
		TEMPORITZACIÓ		



ACTUACIONS	1r	2n	3r	4t
40. Dinamització de les portes obertes	X	X	X	X
41. Foment de la participació en activitats de relació amb l'entorn	X	X	X	X
42. Difusió del centre ( xarxes...)	X	X	X	X



## 9. CONCRECIÓNS ORGANITZATIVES PER UN LIDERATGE DISTRIBUÏT I DE PARTICIPACIÓ DE LA COMUNITAT EDUCATIVA

Per portar a terme la meua tasca com a directora de l'escola em serà imprescindible la col·laboració de tots els membres de la comunitat educativa. En aquest sentit compto amb la il·lusió del Claustre per l'inici d'un nou projecte de direcció que ofereix continuïtat al del període 19-23 i que ens permet consolidar les actuacions iniciades durant el període anterior, i complementar-lo i fer-lo créixer en aquells aspectes que les noves circumstàncies marquen. Crec que és important saber escoltar, valorar les aportacions, potenciar la participació i mantenir la il·lusió i aquests factors són clau en aquest projecte.

Amb l'objectiu d'obtenir la corresponsabilització de les accions planificades hem establert una estructura on les responsabilitats seran compartides. La concreció de les funcions a desenvolupar es contemplaran a la PGA i valorades a la memòria.

TIPUS DE REUNIÓ	MEMBRES	FUNCIO	TEMPORITZACIO
EQUIP DIRECTIU	Directora Cap d'estudis Secretària	Revisió de tasques, organització i seguiment d'activitats i actuacions.	Setmanal
CLAUSTRE	Equip docent	Debat i presa de decisions sobre els diferents temes educatius que sorgeixen.	Mínim un mensual
EQUIP DE COORDINACIÓ PEDAGÒGICA	Equip directiu i coordinadors de Cicle	Organització i planificació de les actuacions del centre, recollida de noves propostes i presa de decisions. Seguiment i control en la consolidació i la millora de la línia del centre.	Setmanal/ Quinzenal
CAEI	Direcció i/o cap d'estudis, mestres de pedagogia terapèutica i coordinador LIC, psicopedagoga de l'EAP	Seguiment de les accions per afavorir la inclusió, millorar la cohesió social i afavorir l'equitat.	Quinzenal
COORDINADOR DE PROJECTES ESPECÍFICS	Coordinador digital Coordinador LIC Coordinadora de festes Coordinadora escola verda Coordinadora llengües estrangeres Coordinadora de riscos laborals Coordinadora de biblioteca	Guia i coordinació de les actuacions del projecte. Manteniment de la documentació actualitzada. Assistència a reunions i formació pròpies del projecte. Coordinació amb la direcció del centre.	Variable, segons el projecte que es coordina.



TIPUS DE REUNIÓ	MEMBRES	FUNCIÓ	TEMPORITZACIÓ
	Coordinadora del projecte FAIG Coordinadora de la gestió econòmica Coordinadora de menjador.		
CICLE	Tots els mestres assignats al Cicle	Promoció d'activitats pròpies, aplicació del currículum i debat sobre temes generals d'escola.	Una sessió setmanal
GRUPS DE TREBALL	Cada membre del Claustre forma part d'un Grup de treball	Promoció i desenvolupament d'activitats pròpies del Grup de treball.	Una sessió setmanal
NIVELL	Mestres que intervenen en el grup/ Mestres que intervenen en el nivell.	Planificació de les activitats, de seqüències d'aprenentatge i de la metodologia.	Una sessió setmanal
CONSELL ESCOLAR	Representants de la comunitat educativa	Informació sobre la presa de decisions en relació al funcionament i organització del centre.	Trimestralment
JUNTES D'AVUACIÓ	Tots els docents que participen al nivell i la cap d'estudis o directora	Seguiment del procés d'aprenentatge de l'alumnat, compliment del currículum i de les necessitats detectades.	Trimestralment, educació infantil i primària.
COMISSIÓ SOCIAL	Assistent Social de l'ajuntament, Assistent d'EAP, psicopedagoga de l'EAP, mestres de pedagogia terapèutica, cap d'estudis i directora	Seguiment d'alumnes SCD, noves demandes detectades.	Trimestralment
COORDINACIÓ ESCOLA BRESSOL	Mestre/a del futur I3, TEEI, coordinador de Cicle, Cap d'estudis i mestres de l'escola bressol	Traspàs d'informació i seguiment d'alumnes.	Dues anuals
COORDINACIÓ PRIMÀRIA-SECUNDÀRIA	Mestres de 6è, coordinador de Cicle, Cap d'estudis i tutors del 1r curs de l'institut.	Traspàs d'informació i seguiment d'alumnes.	Mínim 2 anuals
CONSELL DELEGATS	Direcció i delegats de classe	Participació activa dels alumnes en el centre.	Trimestralment
CONSELL DE CÀRRECS VERDS	Coordinadora de càrrec verd i càrrecs verds de les aules	Coordinació d'accions per un medi sostenible.	Trimestralment



TIPUS DE REUNIÓ	MEMBRES	FUNCIÓ	TEMPORITZACIÓ
AJUNTAMENT	Regidora d'educació/Tècnica d'Educació i Equip directiu.	Propostes del centre al municipi o del municipi al centre..	Anual
FAMÍLIES	Tutora o tutor i famílies	Reunions de tot el grup Entrevistes amb les famílies o els tutors legals.	Mínim, una anual Quinzenals, al mes de gener i a final de curs
AFA	Associació de famílies d'alumnes	Seguiment de les informacions. Activitats i recull de propostes.	Mensual

## 10. MECANISMES D'AVALUACIÓ I RETIMENT DE COMPTES

L'avaluació de centre ens ha servit de punt de partida per formular aquest projecte de direcció. Els objectius, les estratègies, les actuacions i els indicadors de progrés s'han anat explicant al llarg del projecte i es desplegaran en les programacions anuals del propers quatre cursos escolars. El grau d'assoliment dels objectius i de les actuacions que ens marquem seran valorats a les memòries de final de curs. A partir de l'anàlisi de les valoracions i del grau d'assoliment dels objectius, ajustarem els que ens hem proposat inicialment en aquest projecte i establim els objectius de la següent programació general anual.

### 10.1 AVALUACIÓ FORMATIVA ANUAL D'APLICACIÓ DEL PROJECTE DE DIRECCIÓ

Durant els anys d'aplicació del Projecte:

#### Avaluació formativa anual

Què avaluarem?	La millora, al final d'etapa, dels resultats d'aprenentatge a nivell intern i extern, tenint en compte la diversitat de l'alumnat. La millora de la cohesió social per garantir l'equitat. La millora dels processos de gestió, organització i projecció del centre.
Com ho avaluem?	Analitzarem els indicadors de progrés del PdD. Analitzarem el sistema d'indicadors que aplica la Inspecció educativa de manera comparada amb la resta de centres de Catalunya. Analitzarem el seguiment de les actuacions. Analitzarem els resultats de l'avaluació externa.
Quan avaluarem?	Al final de cada curs
Qui avalua?	El Claustre i el Consell Escolar
En quin document?	A la Memòria Anual
On introduïrem	A la PGA del curs següent.



propostes de millora?	
-----------------------	--

## 10.2 AUTOAVALUACIÓ I AVALUACIÓ DE L'EQUIP DIRECTIU

### Autoavaluació i avaluació de l'equip directiu

Què avaluarem?	L'acompliment i la satisfacció de la comunitat educativa per l'aplicació del PdD i per l'exercici de la direcció.
Com ho avaluarem?	Amb processos d'autoreflexió sobre la pràctica a les reunions de claustre. Amb apreciacions orals. Amb opinions a través d'una enquestes al claustre, a les famílies i a l'alumnat. Recollida d'informes elaborats per les famílies i l'alumnat de primària.
Quan avaluarem?	En finalitzar el 1r i 3r curs d'aplicació d'aquest Projecte de Direcció.
Qui avalua?	L'equip directiu, la comunitat educativa i l'Administració.
En quin document?	A la Memòria Anual
On introduïrem propostes de millora?	A les PGA dels cursos 2n i 4t.

## 10.3 AVALUACIÓ FINAL DEL PROJECTE DE DIRECCIÓ

### Autoavaluació de l'equip directiu

Què avaluarem?	L'acompliment dels objectius proposats i el grau de satisfacció de la comunitat educativa per l'aplicació del PdD i per l'exercici de la direcció.
Com ho avaluarem?	Analitzarem els indicadors de resultats del projecte de direcció. Analitzarem el sistema d'indicadors de l'avaluació externa que aplica la inspecció educativa de manera comparada amb la resta de centres de Catalunya. Realitzarem una memòria d'avaluació a final de l'aplicació del projecte que reculli les valoracions pròpies de l'equip directiu i les dades recollides de famílies, professorat i alumnat.
Quan avaluarem?	En acabar el període d'aplicació del present projecte de direcció.
Qui avalua?	El Claustre El Consell escolar L'administració
Difusió	Es lliurarà l'informe a l'Administració educativa. Lliurarem la memòria avaluadora al Claustre i al Consell Escolar.



# ANNEX



**ORGANIGRAMA DE CENTRE:**



