

ESCOLA LES LLISSES



PROJECTE EDUCATIU DE CENTRE



C. Montsià 29
08185, Lliçà de Vall
<https://agora.xtec.cat/escolalesllisses/>

Actualitzat el 20 de juny de 2022

Índex

Actualitzat el 20 de juny de 2022.....	0
Índex.....	1
1. INTRODUCCIÓ.....	2
2. CONTEXT.....	3
2.1 Entorn sociolingüístic.....	3
3. DEFINICIÓ COM A CENTRE. CARÀCTER PROPI.....	4
3.1 Confessionalitat.....	4
3.2 2 Llengua d'aprenentatge.....	4
3.3 Línia metodològica.....	5
3.4 Escola arrelada al medi.....	6
3.5 Pluralisme ideològic i valors democràtics.....	6
3.6 Coeducació.....	6
3.7 Modalitat de gestió institucional.....	6
3.8 Relació amb l'entorn.....	7
4. PLANTEJAMENTS EDUCATIUS.....	7
4.1 Prioritats i objectius educatius.....	7
4.2 El projecte lingüístic.....	7
4.3 Estratègia Digital de Centre.....	8
4.3 La inclusió i equitat.....	8
4.3.1. Principis d'inclusió i coeducació.....	8
4.3.2. L'acollida.....	8
4.3.3. La diversitat.....	9
4.4. La convivència.....	9
4.4.1 Convivència i resolució de conflictes.....	9
4.5 Orientació i tutoria.....	10
4.5.1. Objectius de l'orientació i el seguiment de l'alumne.....	10
4.5.2. Pla d'acció tutorial.....	10
5. EL CURRÍCULUM.....	11
5.1. Criteris d'organització pedagògica.....	11
5.2 El projecte curricular.....	12
5.3 L'avaluació i promoció.....	12
6 L'ORGANITZACIÓ.....	13
6.1 Criteris que defineixen l'estructura organitzativa.....	13
6.2 Organigrama.....	13
6.3 Lideratge i equips de treball.....	15
7. LA PARTICIPACIÓ.....	15
7.1 Objectius d'àmbit humà i de serveis. Mecanismes de participació.....	16
8. L'AVALUACIÓ INTERNA.....	17
8.1 Indicadors de progrés.....	17
8.2 De context.....	17
8.3 De resultats.....	17
8.4 De processos.....	17
8.4.1 Processos d'aula:.....	17
8.5 De recursos.....	18
9 LA PROJECCIÓ EXTERNA I L'ATENCIÓ A L'USUARI.....	18
9.1 Principis de servei i atenció al públic.....	18
9.2 La relació amb les famílies.....	19
9.3 Relacions amb institucions públiques.....	19
9.4 Relacions amb els centres escolars.....	19
10. NORMATIVA DE REFERÈNCIA.....	20

8 INTRODUCCIÓ

El Projecte Educatiu és el document estratègic marc per a la institució escolar, que formalitza i concreta les seves intencions i actuacions, dotant-la d'una identitat diferenciada i plantejant aquells valors i principis que assumeix aquesta comunitat. Així, és l'instrument clau que orienta la intervenció educativa del centre, el projecte de referència a l'hora de justificar i legitimar qualsevol actuació que a nivell individual o col·lectiu realitzin tant el professorat com els directius i demés membres de la comunitat escolar.

Aquest document defineix la identitat i el caràcter propi del nostre centre, tenint en compte la nostra realitat dins el context soci - econòmic i cultural de les famílies i alumnes que en formen part.

Explicita els objectius, orienta l'activitat i té com a finalitat que el nostre alumnat assoleixi les competències bàsiques i en tregui el màxim aprofitament educatiu.

Té la voluntat de garantir una tasca educativa coherent, coordinada, progressiva, i consensuada per part de tota la comunitat educativa de l'escola Les Llisses.

El PEC és un document viu que requereix la seva revisió i actualització periòdica atenent a les necessitats i circumstàncies del moment.

Aquest document es desenvolupa i concreta en altres documents annexos:

- Les normes d'organització i funcionament del centre (NOFC)
- El projecte lingüístic del centre (PLC)
- El Projecte curricular del centre (PCC)
- El Pla d'acollida del centre.
- El Pla d'atenció a la diversitat del centre
- El Pla de relacions amb l'entorn
- El Pla Lector de centre
- El Pla d'acció tutorial (PAT)
- La carta de compromís educatiu

El Projecte Educatiu del centre, doncs, contempla el següents apartats:

- Orienta les successives **Programacions Generals Anuals** (D 102/2010, art. 10)
- Estableix els criteris, indicadors i procediments per a l'avaluació de la consecució dels objectius previstos en la **PGA**, i el resultat s'ha de recollir en la **Memòria anual** (D102/2010, art. 10)
- Constitueix la base en què s'ha de fonamentar **el Projecte de Direcció**, que ordena el desplegament del PEC pel període del mandat i precisa els indicadors de referència (D102/2010, art. 31.2)
- Les **Normes d'Organització i Funcionament** han de ser coherents amb els principis, valors, objectius i criteris educatius del PEC (D102/2010, art. 5.3)

2. CONTEXT

L'escola Les Llisses, de titularitat pública i depenent del Departament d'Ensenyament, està situada a Lliçà de Vall, a la comarca del Vallès Oriental, dins l'àrea geogràfica de la Vall del Tenes.

Lliçà de Vall és un municipi proper a grans nuclis industrials i de serveis, i els seus habitants, majoritàriament, treballen lluny del poble, la qual cosa genera un seguit de necessitats socials. Aquest fet provoca la necessitat de desplaçaments en horaris que a vegades no són massa coordinables amb els dels alumnes. A més, la manca de servei de transport públic dificulta l'accés al municipi. L'escola no s'hi pot mantenir totalment al marge i ha de respondre a aquestes necessitats, oferint servei de menjador al migdia i activitats extraescolars organitzades per l'AMPA a la tarda, incloses dins la Programació Anual de cada curs.

2.1 Entorn sociolingüístic

Si observem l'evolució d'aquests darrers anys ha canviat molt la llengua familiar de l'alumnat, passant d'una majoria catalana a una majoria castellana.

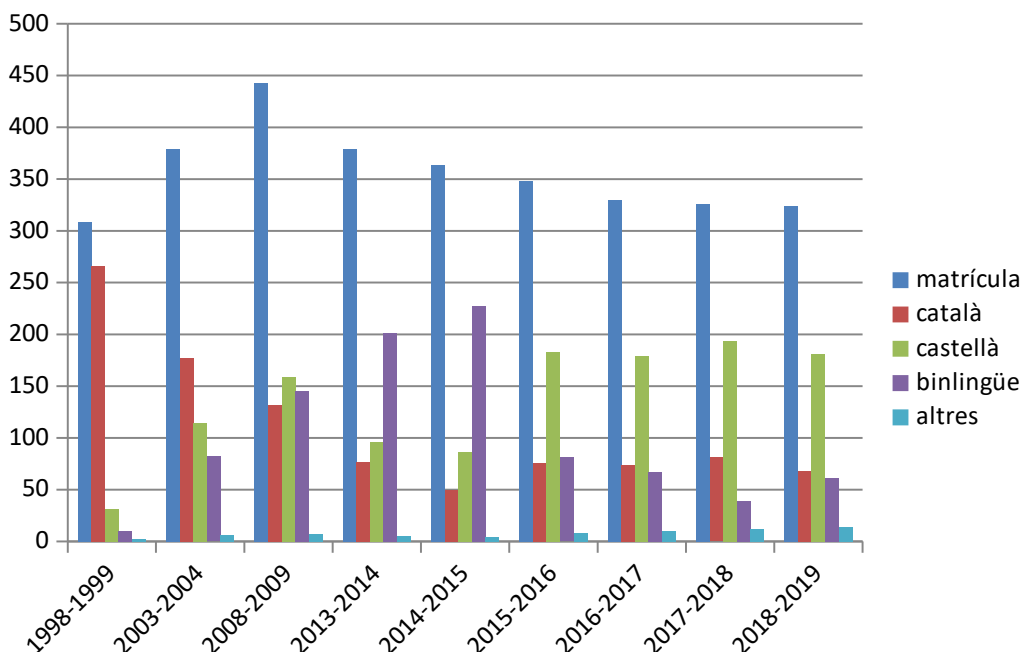
Pel que fa a la incidència de les llengües estrangeres el percentatge no és significatiu donat que la quantitat d'immigració és molt baixa.

Partint de les dades que tenim recollides, podem dir que els alumnes que actualment són a la nostra escola són:

- Més del 55% tenen com a llengua d'ús familiar el castellà.
- El % de famílies de parla catalana i famílies que utilitzen les dues llengües indistintament és força similar, només varia un 2%.
- Un 4% utilitza una altra llengua no oficial.

CURSOS	MATRÍCULA	CATALANS		CASTELLANS		BILINGÜES		ALTRES	
1998-1999	309	266	86'5%	31	10%	10	3%	2	0'5%
2003-2004	379	177	46'5%	114	30'5%	82	21'5%	6	1'5%
2008-2009	443	132	30%	159	36%	145	32'5%	7	1'5%
2013-2014	379	77	20'3%	96	25'3%	201	53%	5	1'8%
2014-2015	364	50	13'7%	83	22'8%	227	62%	4	1'1%
2015-2016	348	76	21'8%	183	52'5 %	81	23'2 %	8	2'3 %
2016-2017	330	74	22'4%	179	54'2 %	67	20'3 %	10	3 %
2017-2018	326	81	24'8%	194	59'5%	39	11'9%	12	3'6%
2018-2019	324	68	20'9%	181	55'8%	61	18'8%	14	4'3%

Evolució de la llengua familiar dels alumnes en els darrers anys



Gràfica comparativa d'evolució lingüística

3. DEFINICIÓ COM A CENTRE. CARÀCTER PROPI

El caràcter propi de la nostra escola ens defineix seguint el següent ideari:

8.4 *Confessionalitat*

Com a institució pública, hem de respectar totes les confessions de professors i alumnes. Vetllarem perquè no hi hagi cap tipus d'adoctrinament, ni ideològic ni religiós.

Els elements visualitzadors de les diferents creences religioses no estaran permesos dins del recinte escolar, en tant que l'escola és un lloc de cultura i no de culte.

8.5 *2 Llengua d'aprenentatge*

La llengua vehicular pròpia de l'escola pels primers aprenentatges serà la catalana.

Per tal d'assolir el ple coneixement d'aquesta llengua per part de tots els alumnes ens cenyirem a allò que es dicta com a precepte legal dins l'actual Llei de Política Lingüística, sense oblidar que establirem en cada moment els criteris que considerem més adients per garantir el coneixement de les dues llengües cooficials a Catalunya a la fi de l'escolaritat.

Pel que fa a la integració d'alumnes de parla no catalana, el nostre Projecte Lingüístic i el Pla d'Acollida estableixen els procediments a seguir.

La llengua anglesa s'introdueix a P3 en una vessant lúdica, passant a ser a l'Educació Primària quan s'incorpora com a llengua d'aprenentatge. Aquest aprenentatge passa a ser significatiu amb la implantació del Projecte de Llengües Estrangeres, Arts in English, a Cicle Inicial i Science in English, als cicles Mitjà i Superior.

El francès s'introdueix al Cicle Superior, només per a aquells alumnes que tenen consolidades les competències comunicatives en llengua catalana.

8.6 Línia metodològica

Especificada en el PCC del centre com a part integrant del PEC. Està basada en els següents principis:

- Treballar en funció de les necessitats dels alumnes:
 - Formació personalitzada
 - Educació integral
 - Desenvolupament harmònic
 - Igualtat i respecte a la diversitat
 - Desenvolupament de la creativitat
 - Desenvolupament de l'esperit crític
 - Desenvolupament de l'autonomia personal
- Fomentar hàbits democràtics, d'educació per a la pau, d'educació per a la salut, de respecte al medi ambient i a l'entorn.

La nostra metodologia serà, doncs:

- Activa, amb la participació del/la alumne/a en el procés d'aprenentatge mitjançant experiències, activitats, jocs, sortides, observació directa, ús de materials didàctics, manipulació...
- Funcional i significativa, que serveixi a l'alumne pel món que l'envolta, que respongui a les seves necessitats i s'origini a partir de la seva pròpia experiència.
- Individualitzada, on cada alumne seguirà el propi ritme de treball i l'escola oferirà els recursos i estratègies perquè això sigui així.
- Motivadora, amb el foment dels recursos i les estratègies que afavoreixen la motivació.
- Socialitzadora, que fomenti la convivència amb els altres i expliciti pautes clares de comportament.
- D'interacció Social, que integri els nens i nenes en la societat on viuen i afavoreixi l'intercanvi escola/entorn.

Per tal d'aconseguir una coherència metodològica i seguir una actuació homogènia com a claustre ens recolzarem en les següents estratègies:

- Propiciar el diàleg i el consens entre els membres del Claustre.
- Possibilitar entre tots un coneixement i una concepció de l'escola com un tot.
- Propiciar el plantejar-nos activitats atractives, motivadores i no rutinàries.
- Potenciar la docència compartida.
- Plantejar activitats on l'alumne/a sigui agent actiu en el seu procés d'aprenentatge (experimentació, manipulació, treball cooperatiu, autoavaluació, ...).
- Incentivar la col·laboració de l'alumnat en tasques d'aprenentatge dins la comunitat educativa (padrins,...).
- Incorporar l'ús de les noves tecnologies com a eina que ajuda a assolir els objectius proposats.
- Orientar la tasca escolar des d'una perspectiva de futur.

8.7 Escola arrelada al medi

L'escola potenciarà el contacte i observació directa del món natural i el coneixement i respecte al medi ambient.

Utilitzarà el contacte directe, l'observació, l'experimentació i recerca científica per assolir el coneixement.

Com a centre integrat dins la Xarxa d'Escoles Verdes, es potenciarà l'educació responsable del consum, així com les accions de reciclatge, reducció i reutilització.

Per tal de fer el desplegament a nivell curricular es treballa l'hort escolar dins l'assignatura de medi amb un enfoc diferenciat per cursos des de P3 fins a sisè.

8.8 Pluralisme ideològic i valors democràtics

Ens definim pel respecte a totes les ideologies no totalitàries ni intolerants dins la comunitat educativa, tenint en compte que entenem l'ensenyament com un acte de neutralitat ideològica. Entenem que l'escola ha de transmetre coneixements i valors i no pas ideologies.

Caldrà, doncs, en tot moment, comprometre's en la defensa dels valors democràtics i en el respecte absolut a tots els drets humans així com en la seva defensa i posada en pràctica.

Ens comprometem també en la defensa dels drets dels infants i actuarem sempre que calgui per tal d'assegurar el creixement dels nostre alumnes com a persones de ple dret dins la comunitat i la societat en general. No deixarem de banda en cap moment que tenir drets és paral·lel a tenir deures amb i dins de la comunitat.

8.9 Coeducació

Estem per un ensenyament no discriminatori per raó del sexe i propiciem actituds superadores de mites i tabús pel que fa a les qüestions de relacions entre les nenes i els nens que conviuen en la nostra escola.

8.10 Modalitat de gestió institucional

Pretenem una gestió oberta a la societat i a les institucions locals, així com també a tota la comunitat escolar, sense renunciar a la nostra independència com a entitat i amb projecció a la màxima autonomia de gestió possible.

En l'organigrama de funcionament del centre -veure pàgina 13 - es recull el nostre model de gestió i funcionament. Aquest reflecteix una gestió oberta i participativa i estableix els canals a seguir per a gestionar el centre de forma democràtica i implicant a tothom.

8.11 Relació amb l'entorn

L'escola participa i col·labora amb les institucions i associacions del poble per nodrir-se de nous aprenentatges, vivències i ampliar el teixit social: grup de Natura, Jocs Florals, Municipi Lector, Policia local, els Gegants... També realitza activitats de caire més social amb les altres escoles i institut del poble (Escola Bressol "Els Ninots", l'escola "Els Vinyals" i l'institut "El Vern").

4. PLANTEJAMENTS EDUCATIUS

4.1 Prioritats i objectius educatius

El nostre objectiu principal és el d'oferir una educació integral que ajudi als nostres infants a esdevenir persones autònomes, crítiques i compromeses, que puguin participar de forma activa en el seu entorn i en la societat en general.

Els valors i actituds que es treballen a l'escola són l'acollida, la coeducació, la competència social, la comunicació, l'educació intercultural, l'educació emocional, l'educació per la pau, l'educació per la responsabilitat, el valor de l'esforç, la inclusió i la mediació.

Així, l'objectiu d'educació integral es concreta, per part dels docents, en algun dels següents principis:

- aprendre a escoltar els infants. És la millor eina de la que podem disposar els docents.
- aprendre a respectar el temps i el ritme de cada nen i nena.
- aprendre a partir de l'experimentació, la manipulació i del foment de la creativitat.
- fomentar el respecte envers les persones i la natura.
- fomentar la independència de l'alumne, la llibertat i el compromís.

Aquest objectiu es desenvolupa en estratègies i actuacions en el Pla Anual de cada curs i s'avaluen i es fan propostes de millora en la Memòria del curs.

4.2 El projecte lingüístic

El Projecte Lingüístic de l'escola és un document en el que s'especifica el tractament, l'ús i el procés que seguim per tal que els alumnes assoleixin les destreses bàsiques necessàries per utilitzar les llengües com a vehicle de comunicació, i, per tant, el procés d'ensenyament – aprenentatge de les diferents llengües que impartim: català, castellà, anglès i francès.

4.3 Estratègia Digital de Centre

L'Estratègia Digital de Centre de l'Escola Les Llisses és un document que recull el conjunt d'actuacions que fan possible que docents, alumnat i centre assoleixin la competència digital.

Aquesta EDC està liderada per l'Equip Directiu; s'elabora des de la Comissió Digital i s'implementa per tot el professorat.

Es divideix en dues parts: "**Estratègia**" i "**Cultura digital**".

L'apartat "**Estratègia**" conté la planificació que fem per aconseguir els objectius, i consta de quatre apartats: diagnosi, objectius, planificació i avaluació.

L'apartat "**Cultura digital**" engloba el conjunt d'accions, procediments, protocols i acords relacionats amb tots els àmbits digitals del centre.

4.3 La inclusió i equitat

L'escola es regeix pels principis rectors de cohesió social i d'educació inclusiva i dona atenció educativa a tot l'alumnat i, en particular, a aquell que pot trobar més dificultats a causa de les seves condicions personals o socials.

L'escola pren en consideració els elements curriculars, metodològics i organitzatius per aconseguir la participació de tots els alumnes en l'entorn escolar.

4.3.1 Principis d'inclusió i coeducació

- Inclusió: Els centre està obert a tot l'alumnat.
- Normalització: L'atenció dels alumnes amb necessitats educatives especials (NEE) es duu a terme amb els recursos de què disposa el centre i en els contextos ordinaris, sempre que sigui possible.

- Personalització: Tothom és igual, però cadascú d'acord amb les seves característiques, les quals cal respectar i valorar.
- L'equitat per a l'aprenentatge i la participació: es possibilita a tot l'alumnat la participació en activitats ordinàries, donant el suport necessari a cadascun d'ells.
- Atenció educativa de proximitat: Poder rebre l'atenció educativa en un centre proper a l'entorn on viu.
- Participació i coresponsabilitat: Tota la comunitat educativa està compromesa per tal d'afavorir la inclusió escolar i social.
- Coeducació: Es valora l'experiència, les aptituds i l'aportació social i cultural de les persones, sense estereotips sexistes i sense actituds discriminatòries.

4.3.2. L'acollida

El centre organitza actuacions per tal de garantir que les persones que formen part de la comunitat educativa en coneguin el funcionament general, se sentin ben rebudes i s'hi adaptin tot respectant les normes de convivència establertes.

El **Pla d'Acollida** recull totes les actuacions que l'escola organitza per tal d'acollir bé tant els alumnes, com les famílies i els mestres nous que s'incorporen al centre i les persones responsables de cadascuna de les actuacions.

4.3.3. La diversitat

L'atenció a les necessitats educatives de tots els alumnes es regeix pel principi d'inclusió.

Correspon a la Comissió d'Atenció a la Diversitat (CAD) la concreció de criteris i prioritats per a l'atenció a la diversitat dels alumnes amb Necessitats Específiques de Suport Educatiu, l'organització, l'ajustament i el seguiment dels recursos de què disposa el centre, i de les mesures adoptades, el seguiment de l'evolució dels esmentats alumnes i la proposta de plans individuals o adaptacions curriculars pels alumnes que ho requereixin.

El Pla d'atenció a la diversitat és el document que recull el procés que seguim a l'escola per a la detecció de necessitats educatives especials dels alumnes i l'organització dels recursos de què disposem per donar-hi resposta.

Per tal de donar resposta a les necessitats de tot l'alumnat, a CS s'ofereix l'aprenentatge del francès com a 2a llengua per tal de potenciar l'excel·lència. Hi accedeix l'alumnat que mostra un bon nivell curricular i una actitud d'esforç i superació per assolir nous reptes.

4.4. La convivència

L'escola parteix del principi fonamental del dret a l'escolarització i el deure d'assistir a classe i vetlla perquè així sigui aplicant el Pla d'absentisme escolar del Centre quan calgui.

4.4.1 Convivència i resolució de conflictes.

Conviure significa viure plegats i en bona relació. L'escola educa en els valors de la pluralitat, el respecte a la diferència, la participació democràtica, la inclusió social, a la igualtat de possibilitats, la gestió positiva del conflicte i la cultura del diàleg.

La convivència al centre gira al voltant de tres eixos fonamentals:

- La construcció de la pròpia identitat
- La relació amb les altres persones

- La pertinença a la comunitat.

S'utilitza la mediació com un procés de gestió positiva de conflictes. Es parteix del fet que quan es produeix un conflicte no es tracta de guanyar o perdre, sinó d'intentar arribar a un acord consensuat entre les dues parts. Els conflictes ajuden a madurar i a créixer i formen part de la vida de totes les persones.

A l'hora d'educar la resolució positiva del conflicte desenvolupem competències relacionades amb la comprensió dels problemes, l'expressió d'emocions i sentiments, les habilitats de pensament reflexiu, creatiu i crític i la comunicació basada en el diàleg. De la mateixa manera també desenvolupem les capacitats d'escolta, participació activa, cooperació, convivència pacífica i procés de mediació.

Els principis generals d'actuació que guiaran l'actuació del centre a l'hora d'aplicar el règim disciplinari de l'alumnat seran els que es contempen a la normativa vigent i la concreció en quant a les actuacions està recollida a les Normes d'Organització i Funcionament del centre (NOFC).

4.5 Orientació i tutoria

4.5.1. Objectius de l'orientació i el seguiment de l'alumne.

L'orientació educativa té per finalitat contribuir al desenvolupament personal i social de l'alumnat en els aspectes intel·lectual, emocional i moral, d'acord amb la seva edat. Aquesta comporta el seguiment individual i col·lectiu de l'alumnat per part de tot el professorat, amb la implicació de les famílies i ha de permetre a l'alumnat assolir una maduresa en el seu procés de formació personal i integració en la societat.

4.5.2. Pla d'acció tutorial

L'acció tutorial estableix els mecanismes per garantir que els professors o els mestres tutors facin un seguiment individual del procés educatiu de cada alumne i el seguiment col·lectiu del grup classe.

També ha de garantir la coordinació de tots els/les mestres que intervenen en un grup classe i ha d'afavorir les línies de comunicació amb les famílies.

El Pla d'Acció Tutorial (PAT) és el document que té l'escola per donar coherència a l'acció tutorial del centre i recull les accions educatives compreses en els diferents àmbits de treball i en els agents següents:

- Àmbit 1: alumnat (individualment/grup classe)
- Àmbit 2: famílies
- Àmbit 3: professorat

En el marc de l'acció tutorial, la persona tutora dels alumnes i el grup és l'encarregada d'assolir els següents objectius:

Envers l'alumnat

- Vetllar pels processos educatius de cada alumne/a.
- Recollir la informació de caràcter personal i acadèmic de l'alumnat i dur a terme l'orientació.
- Conèixer l'estructura del grup, dinamitzar-lo i responsabilitzar-lo en diferents tasques.
- Realitzar sessions de tutoria, activitats de participació, orientació, de resolució de conflictes, de cohesió de grup...

Envers les famílies

- Realitzar reunions informatives a principi de curs.
- Informar periòdicament de l'evolució del procés d'aprenentatge dels seus fills i filles i comunicar els resultats de les avaluacions.
- Portar a terme entrevistes individuals.
- Compartir les expectatives sobre l'alumne/a.
- Mantenir una comunicació fluida a través de circulars, notes i escrits a l'agenda.
- Atendre'ls d'acord amb l'horari establert quan, per qualsevol motiu relacionat amb el procés educatiu dels seus fills/es, ho sol·licitin.
- Fer partícip a la família de les decisions que s'hagin de prendre respecte al procés educatiu dels seus fills i filles.
- La Carta de compromís educatiu és una eina que té l'escola per potenciar la comunicació, la participació, la implicació, el compromís i la coresponsabilitat entre el centre i les famílies en l'educació dels nens i les nenes. Els continguts de la carta de compromís són aprovats pel consell escolar i es revisa i s'actualitza mitjançant les entrevistes que es realitzen entre mestres i família.

Envers l'equip de professorat

- Acordar criteris referents a la gestió de l'aula: deures, normes de conducta, exigència/aprenentatges, càrrecs...
- Recollir informació de cada alumne/a en les diferents àrees.
- Compartir les expectatives individuals i de grup.
- Coordinar les actuacions del professorat que intervé en el grup.
- Informar dels acords, relacionats amb el procés d'aprenentatge, de les entrevistes amb la família a la resta de l'equip docent.

5. EL CURRÍCULUM

És el conjunt de competències bàsiques, objectius, continguts, mètodes pedagògics i criteris d'avaluació que treballarem en cadascuna de les etapes educatives (etapa infantil i etapa primària) per tal de garantir el nivell acadèmic adient per poder accedir a la següent etapa educativa amb èxit.

5.1. Criteris d'organització pedagògica

L'escola està organitzada en dues etapes educatives, l'etapa d'educació infantil, compresa dels 3 als 6 anys, i l'etapa d'educació primària, compresa entre els 6 i els 12 anys.

L'etapa de primària es distribueix en tres cicles de dos cursos cada un, el cicle inicial, el cicle mitjà i el cicle superior. L'etapa d'infantil es considera un cicle dividit en tres nivells, P3, P4 i P5.

Per a l'organització pedagògica el centre segueix els següents criteris:

- Compliment del currículum establert en els decrets a través dels quals s'estableix l'ordenació dels ensenyaments.
 - Potenciant la funcionalitat dels aprenentatges i l'experimentació.

- Promovent l'autonomia personal (treball cooperatiu, autoregulació del propi procés d'aprenentatge).
- Priorització i seqüenciació ordenada dels continguts, tenint en compte la transferència dels coneixements entre les diferents àrees.
- Sistematització d'alguns continguts concrets amb estratègies específiques (estratègies de càlcul mental i de resolució de problemes, grafomotricitat, expressió escrita i el treball ortogràfic a partir de primària)
- Flexibilitat horària per a la realització de projectes interdisciplinaris i altres treballs cooperatius amb metodologies diverses, respectant els mínims curriculars establerts per cada nivell.
- Treball del raonament lògic des de la robòtica.
- Distribució d'hores lectives per àrea en funció de les necessitats del centre detectades en les avaluacions realitzades, respectant sempre les hores mínimes establertes en els decrets
- Dedicació d'una sessió setmanal a la tutoria en grup.
- Mesures adequades per a l'atenció a la diversitat i la inclusió.

La distribució de les àrees en l'horari lectiu dels alumnes de cada etapa es fa respectant les hores mínimes i les hores de lliure disposició que estableix l'ordenació dels ensenyaments de l'educació primària i de l'educació infantil respectivament, i es modifiquen si es creu convenient.

L'escola ofereix l'assignatura de religió per aquells alumnes de primària que l'escullen de forma optativa.

De manera transversal es treballen determinats projectes, com la convivència i l'educació emocional, la sostenibilitat, l'educació viària o temes de salut.

A l'etapa infantil, la metodologia de treball es basa en el treball per projectes interdisciplinaris, sistematitzant els aprenentatges de la lectura i escriptura, el càlcul i alguns conceptes matemàtics per tal de garantir el seu assoliment.

A l'escola també treballem projectes compartits entre alumnes de diferents nivells i etapes educatives, com ara el projecte dels padrins lectors que implica alumnes del nivell de 1r, 2n, 5è i 6è de l'etapa primària. També portem a terme altres experiències educatives que comporten compartir activitats internivells i que potencien el coneixement dels alumnes entre ells i la convivència, com ara el reciclatge apadrinat per alumnes de CM envers nens i nenes de parvulari i el Projecte d'Animals en què els alumnes de 5è de Primària expliquen als alumnes de P3 el naixement dels pollets, tenir cura del conillet d'Índies...

5.2 El projecte curricular

La concreció dels continguts que es treballen a cada nivell es troben en el document conegut com a PCC -Projecte Curricular del Centre-.

5.3 L'avaluació i promoció

L'avaluació regula tot el procés d'ensenyament i aprenentatge. També és una eina de revisió i reflexió de la pràctica docent.

El procés de l'avaluació es comparteix amb l'alumnat per tal de fer-lo particip i protagonista del propi procés d'aprenentatge. Amb aquesta finalitat es fomentarà l'ús de rúbriques d'avaluació, bases d'orientació, coavaluació...

Serveix per conèixer els resultats de l'aprenentatge (avaluació sumativa), per regular les dificultats i els errors dels alumnes en el procés d'aprenentatge (avaluació formativa) i per afavorir que l'alumnat vagi aprenent a autoregular-se (avaluació formadora: autoavaluació i coavaluació)

El resultat de l'avaluació final de cada nivell permet a l'equip docent tenir informació per prendre decisions sobre la promoció de l'alumne al nivell següent. Les decisions es prenen promovent l'acord amb la família i seguint els criteris establerts en el document de Tractament de la Diversitat i les NOFC.

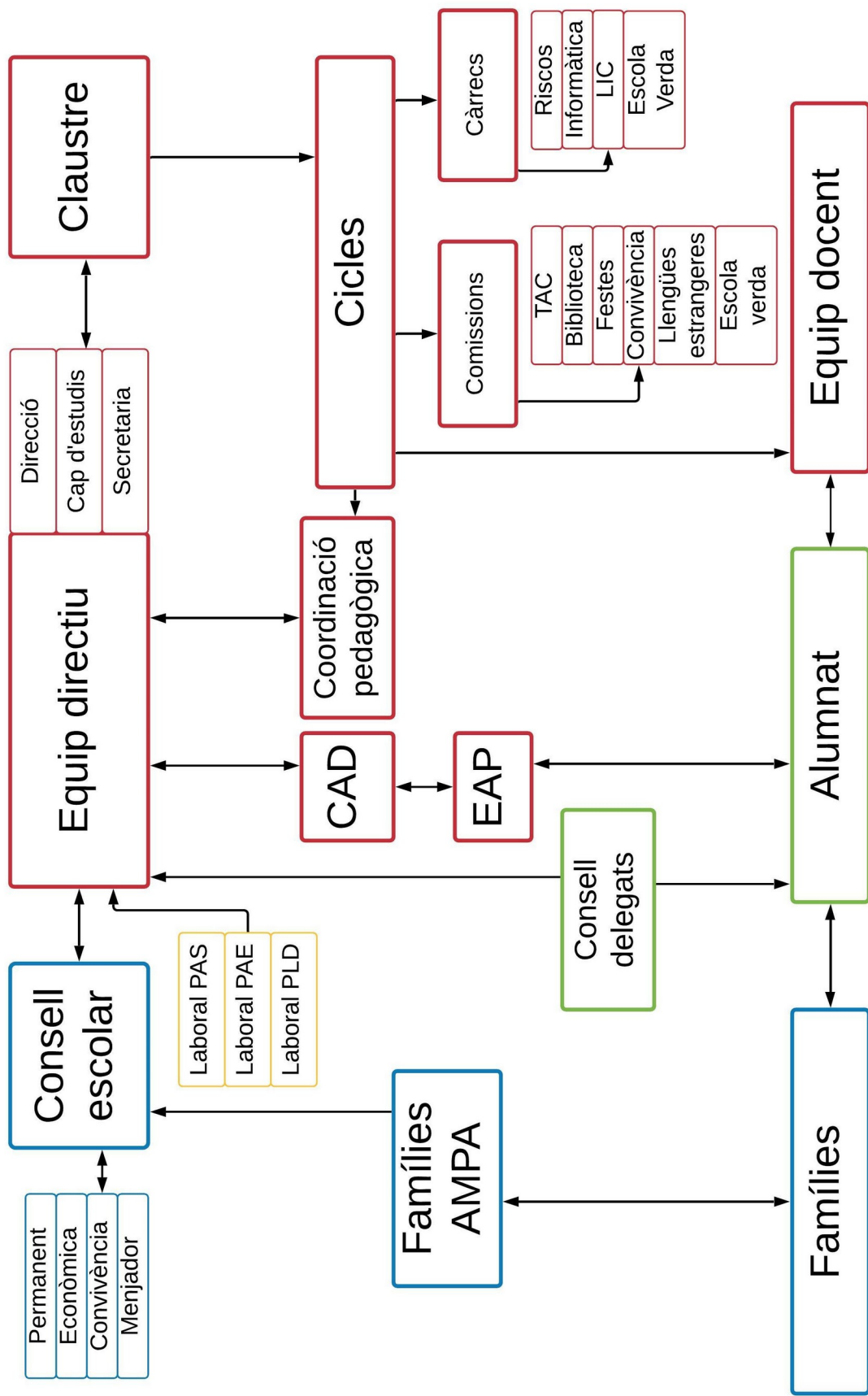
6 L'ORGANITZACIÓ

6.1 *Criteris que defineixen l'estructura organitzativa*

En l'organització del centre s'apliquen els principis d'eficàcia, eficiència, funcionament integrat, gestió descentralitzada, flexibilitat, participació de la comunitat educativa i compromís de les famílies en el procés educatiu.

6.2 *Organigrama*

En el nostre centre, l'estructura organitzativa es concreta en els següents òrgans de govern, coordinació i participació que es concreten en l'organigrama que apareix al final d'aquest document.



6.3 Lideratge i equips de treball

El lideratge pedagògic i funcional del centre l'assumeix l'equip directiu juntament amb la coordinació pedagògica i el fa extensiu als diferents comissions de treball fomentant la participació de tota la comunitat educativa. Aquest lideratge queda determinat en el PEC a llarg termini, pel Projecte de Direcció a mig termini i es concreta cada any al Pla Anual.

El professorat del centre forma part del claustre i s'organitza pedagògicament de la següent manera:

- **Paral·lels:** Formen part d'aquest equip de coordinació tots els tutors i tutores del mateix nivell.
- **Especialistes:** En forma part tot el professorat de la mateixa especialitat per planificar i organitzar les activitats pròpies de la matèria.
- **Cicles:** En forma part tot el professorat, tutors/es i especialistes, que imparteix classe dins el mateix cicle. Un dels membres exerceix les tasques de coordinació.
- **Coordinació pedagògica:** En forma part la direcció, cap d'estudis i els/les coordinadors/es de cada cicle. Les trobades són setmanals.
- **CAD:** En forma part cap d'estudis, la psicòloga municipal, la psicopedagoga de l'EAP i els especialistes d'Educació Especial i Audició i Llenguatge. Les trobades són quinzenals.
- **Comissions de treball:** Grups de treball amb un objectiu concret. Els/les professors/es que formen aquestes comissions i el seu pla de treball queden recollits en el Pla Anual de cada curs. És recomanable, i sempre que sigui possible, la participació d'una persona de cada cicle. Les trobades són quinzenals.

En la nostra escola els grups que tenim establerts són: Cultura digital al centre(TAC) i web, comissió de convivència, escola verda, festes, LIC i biblioteca, tot i que poden variar en funció de les necessitats que anem detectant, tant en nombre com en composició.

Les funcions d'aquests grups de coordinació queden recollits a les normes d'organització i funcionament del centre (NOFC).

L'escola incideix en la definició de llocs de la plantilla docent amb l'activació de perfils singulars en funció de les necessitats i amb el desplegament del Projecte de Direcció: llengües estrangeres, treball amb un enfoc globalitzat, cultura digital al centre, atenció a la diversitat,...

7. LA PARTICIPACIÓ

L'escola es defineix com una comunitat en la qual tots els seus membres participen de manera organitzada, coordinada, responsable i constructiva en qualsevol de les tasques organitzatives, administratives o educatives que té assignades, assumint el diàleg com a base de la convivència i la informació com a mitjà per aconseguir aquesta participació.

Per tal que la participació sigui un fet s'estableixen diferents òrgans de participació que recullen informacions, opinions, línies d'actuació que faciliten la presa de decisions consensuades. Per això es distribueixen les funcions i les responsabilitats. Per altra banda impliquem els diferents estaments en el desenvolupament, seguiment i avaluació del PEC.

7.1 Objectius d'àmbit humà i de serveis. Mecanismes de participació.

- Establir vies de comunicació efectives de pares, alumnes i professors, desenvolupant i utilitzant instruments eficaços per aquesta comunicació.

- Afavorir al màxim la relació família–escola i la participació d'aquestes en la dinàmica del centre.
- Potenciar la bona convivència entre tots els estaments escolars.
- Potenciar la formació permanent del professorat a través de l'assistència a cursos, seminaris i assessoraments que es facin en el centre, a través d'intercanvis i contactes amb altres institucions, centres, visites a escoles,...
- Mantenir i vetllar per l'ús i funcionament correcte dels serveis que ofereix l'escola (menjador, ludoteca, activitats extraescolars) i potenciar un estret lligam i coordinació entre l'aprenentatge reglat i aquests serveis.
- Dinamitzar el funcionament i responsabilitat del Consell Escolar per tal que esdevingui un veritable òrgan de participació i amb les atribucions que normativament ha de tenir.
- Coordinar i afavorir el bon funcionament del personal de l'ajuntament (neteja i manteniment).
- Afavorir la comunicació i el diàleg entre tots els/les mestres de l'escola mitjançant claustres, reunions de nivell, cicle o qualsevol altre tipus de reunió.
- Afavorir les relacions entre el centre i l'entorn sociocultural que l'envolta.
- Establir relacions de coordinació i col·laboració amb la resta de centres del nostre municipi, i altres institucions educatives i administratives.
- Coordinar-se amb aquells centres o organismes que atenen algun alumne/a nostre.
- Potenciar el treball col·laboratiu escola-família.

L'equip directiu estableix els mecanismes adients per afavorir la participació de les famílies. Reunions periòdiques amb l'AMPA, reunions d'inici de curs, entrevistes i activitats que es considerin pertinents i oportunes.

Pel que fa a la resta de la comunitat educativa, la seva participació es canalitza a través dels seus representants al Consell Escolar o bé directament fent arribar les demandes, suggeriments o propostes a l'equip directiu.

L'escola també participa en diferents activitats de la població per tal d'afavorir el treball en xarxa.

L'AMPA organitza la socialització de llibres de text. Es pretén fomentar una visió comunitària de l'ensenyament (respectar, compartir, reutilitzar...), reduir la despesa de llibres de text i altres materials per part de les famílies.

8 . L'AVAUACIÓ INTERNA

8.1 *Indicadors de progrés*

Un indicador és una dada generalment estadística que proporciona informació sobre la condició i l'estat del sistema educatiu i/o dels seus components, descriu els seus trets fonamentals i és útil per a la presa de decisions.

Els indicadors que intervenen en el procés d'avaluació dels centres públics es concreten en la Programació General Anual, a partir dels indicadors que consten en el projecte de direcció. S'han de poder revisar periòdicament.

8.2 De context

- **Escolarització:** tenen en compte la preinscripció i la matrícula viva, valorant la diferència interanual de forma numèrica i s'extreuen de les Dades anuals del centre, que són dades estadístiques que recull el Departament d'Ensenyament.
- **Identificació:** indicadors referits a la procedència de l'alumnat i la seva tipologia (socioeconòmica, socioeducativa, NEE,...)
- **Abandonament:** tenen en compte l'evolució interanual i estan recollits a les Dades anuals de centre.

8.3 De resultats

- **Resultats acadèmics interns:** els resultats percentuals de les proves internes del centre i la seva millora respecte el curs anterior. Es recullen a la Memòria del Pla Anual.

L'escola recull resultats de les avaluacions trimestrals i l'avaluació de final de curs.

L'etapa infantil recull els resultats en dos informes adreçats a les famílies el mes de desembre i a finals de juny. L'etapa primària fa arribar els resultats a les famílies en tres informes, un al final de cada trimestre i coincidint amb els períodes de vacances escolars.

- **Resultats de proves externes:** els resultats percentuals de les Competències Bàsiques (CB) a 6è de primària. Les valoracions i propostes de millora es recullen a la Memòria del Pla Anual. La concreció d'actuacions per a la millora de resultats es recullen a la PGA. L'informe amb el resultat de les CB es fa arribar a les famílies al mes de juny.

8.4 De processos

8.4.1 Processos d'aula:

- **Activitats/metodologies:** quantificació de les diferents activitats lectives (classes, reforç, desdoblaments, agrupaments, ...). Recollits en la Memòria del Pla Anual.
- **Tutoria:** recollits en el Pla d'acció tutorial

8.4.2 Processos de centre:

- **Planificació i lideratge:** en la Memòria del Pla Anual es farà una estimació quantitativa i qualitativa del grau d'eficàcia amb que els diferents responsables de direcció, coordinació, tutoria i especialitat fan les seves activitats i assoleixen els seus objectius.
- **Convivència:** recollits en el projecte de convivència.
- **Acollida:** recollits en el Pla d'acollida i referits a famílies, alumnes i mestres.
- **Activitats i sortides:** es valoren en la Memòria del Pla Anual. L'escola fomenta les activitats complementàries i extraescolars implicant el coneixement de l'entorn.
- **Participació:** es refereixen al grau i tipus de participació de les famílies i els alumnes en la vida del centre i els canals de comunicació.

8.5 De recursos

Quan parlem de recursos ens estem referint, de manera principal, a recursos econòmics i recursos humans. Alguns dels *Indicadors que tenim en compte són:*

- Despeses de funcionament: elaboració del pressupost i memòria econòmica anual.
- Ràtio alumnes/ professor. Depèn del decret de plantilles que aprova el Departament d'Ensenyament anualment.
- Distribució dels espais del centre adaptats a les necessitats de cada cicle o etapa.
- Equipament i material didàctic correctament inventariat.
- Equipament TAC del centre.
- El centre ha elaborat el Pla TAC on es fa una descripció de l'ús de les tecnologies al centre a partir de la diagnosi elaborada a través de l'aplicatiu del PLA TAC, d'acord amb el Projecte de Direcció i amb aquest Projecte educatiu de Centre.

9 LA PROJECCIÓ EXTERNA I L'ATENCIÓ A L'USUARI

9.1 Principis de servei i atenció al públic.

En el marc dels valors definits per la Constitució, i per Llei 30/1992, modificada per la Llei 4/1999, la ciutadania ha vist reconeguda una sèrie de drets que afecten la seva relació amb l'Administració.

Els principis pels quals es regeix aquesta relació són:

- El principi d'igualtat, que impedeix qualsevol mena de discriminació en l'actuació de l'Administració.
- El dret de qualsevol persona a ser tractada amb respecte.
- El dret a rebre informació, atenent a les lleis de protecció de dades i privacitat, ajudant-la en tot el que sigui possible.

9.2 La relació amb les famílies

Les famílies tenen el dret d'estar informades de qualsevol tema que afecti a l'escolaritat de llurs fills i el deure d'informar a l'escola de totes les dades acadèmiques, personals i de salut que facilitin l'atenció a l'alumne/a.

El centre disposa d'un horari d'atenció a les famílies, tant per part de l'equip directiu, com dels tutors i altres mestres i també altre personal que tingui atenció directa amb els alumnes.

Les famílies han de poder establir comunicació amb el centre i ser ateses, per incidències i encàrrecs i alhora tenen el deure de facilitar al centre les dades actualitzades per tal de poder ser localitzades en cas de necessitat.

Aquests horaris es concreten en el Pla Anual de cada curs i se'n fa publicitat a través dels canals establerts per l'escola.

9.3 Relacions amb institucions públiques

- L'escola afavoreix la col·laboració amb l'Administració Educativa, l'Ajuntament de Lliçà de Vall, els centres i les entitats de la zona educativa i amb totes les entitats que es consideri oportú i que estiguin contemplades al Pla Anual de cada curs.
- Supervisa el manteniment i la seguretat de les instal·lacions escolars mitjançant els protocols d'actuació i comunicació que estableixi l'ajuntament i els Serveis Territorials.

- L'escola manté el contacte amb totes aquelles persones i/o institucions que atenen els nostres alumnes en qualsevol aspecte (Serveis Socials, psicòlegs, pediatres...).
- Dona informació i potencia la participació de l'alumnat i les famílies en activitats socials, culturals i mediambientals organitzades per les entitats socials i veïnals del nostre entorn.
- Com a Centre Públic d'Ensenyament complim amb tots els requeriments i relacions administratives que estableixin les diferents lleis i normes d'àmbit local i nacional.
- D'acord amb la normativa municipal i el Consell Escolar facilitem l'ús de les instal·lacions escolars per l'organització d'activitats educatives, esportives i socials.

9.4 Relacions amb els centres escolars.

A l'escola es potencien les relacions amb la resta de centres escolars de Lliçà de Vall: EBM Els Ninots, Escola Els Vinyals i INS El Vern.

Els equips directius de tots els centres planificaran les sessions de coordinació i les activitats que se'n derivin, les quals quedaran recollides a la Programació Anual.

10. NORMATIVA DE REFERÈNCIA

- Resolució de 24 de maig de 2004 de la Secretaria General del Departament d'Ensenyament, per la qual es dicten instruccions sobre els procediments a seguir en el cas de queixes presentades per l'alumnat, pares, professorat o altra persona interessada que qüestionin la prestació del servei en un centre docent públic del Departament d'Ensenyament.
- DECRET 142/2007, de 26 de juny, pel qual s'estableix l'ordenació dels ensenyaments de l'educació primària (DOGC 29.6.2007).
- DECRET 181/2008, de 9 de setembre, pel qual s'estableix l'ordenació dels ensenyaments del segon cicle de l'educació infantil.
- Llei 12/2009, del 10 de juliol, d'educació (DOGC núm. 5422, de 16.7.2009)
- Decret 102/2010, de 3 d'agost, d'autonomia dels centres educatius (DOGC núm. 5686, de 5.8.2010)
 - o Article 20: Organització dels centres
 - o Article 15: Orientació educativa
- Decret 155/2010, de 2 de novembre, de la direcció dels centres educatius públics i del personal directiu professional docent (DOGC núm. 5753, de 11.11.2010)
- LOMCE Llei Orgànica 8/2013, de 9 de desembre, para la millora de la qualitat de l'ensenyament.
- Decret 39/2014, de 25 de març, pel qual es regulen els procediments per definir el perfil i la provisió dels llocs de treball docents (DOGC núm. 6591, de 27.3.2014)

- Resolució de 20 de febrer de 2014, que estableix el marc per a la formalització d'acords de coresponsabilitat amb els centres educatius de titularitat de la Generalitat de Catalunya, i per a l'aplicació del projecte educatiu del centre d'acord amb el projecte de direcció
- Llei 19/2014, del 29 de desembre, de transparència, accés a la informació pública i bon govern (DOGC núm. 6780, de 31.12.2014)
- DECRET 119/2015, de 23 de juny, d'ordenació dels ensenyaments de l'educació primària.
- Decret 150/2017, de 17 d'octubre, de l'atenció educativa a l'alumnat en el marc d'un sistema educatiu inclusiu (DOGC núm. 7477, de 19.10.2017)
- Resolució ENS/585/2017, de 17 de març, per la qual s'estableix l'elaboració i la implementació del Projecte de Convivència en els centres educatius dins el marc del Projecte Educatiu de Centre (DOGC núm. 7336, de 24.3.2017)
- Instrucció 2/2019, de 25 de febrer, per a la tramitació de les sol·licituds de dret d'accés a la informació pública i al compliment de les obligacions de publicitat activa, obertura de dades públiques, bon govern i participació ciutadana, que es regulen a la Llei 19/2014, de 29 del desembre, de transparència, accés a la informació pública i bon govern.

APROVACIÓ EN CONSELL ESCOLAR

Aquest Projecte Educatiu ha estat aprovat en Consell Escolar el dia 28 de novembre de 2019 i consta en l'acta del dia esmentat.

Aquest Projecte Educatiu ha estat revisat i actualitzat pel Claustre el 15 de juny de 2022 i pel Consell Escolar el 20 de juny de 2022.