

**ESCOLA
LES LLISSES**



PROJECTE DE CONVIVÈNCIA I ÈXIT EDUCATIU

Aprovat: 19 de març de 2020



C. Montsià 29
08185, Lliçà de Vall
<https://agora.xtec.cat/escolalesllisses/>

ÍNDEX

ÍNDEX	3
1.-DADES DEL CENTRE	5
2.-CONTEXTUALITZACIÓ	5
3.- DIAGNOSI DE RESULTATS	7
3.1.- COEDUCACIÓ	7
3.2.-EDUCACIÓ INTERCULTURAL	9
3.3.-INCLUSIÓ	10
4.- OBJECTIUS	11
3.- DIAGNOSI DE RESULTATS	11
3.- DIAGNOSI DE RESULTATS	11
5.- ACTUACIONS PREVISTES	13
5.1.- VALORS I ACTITUDS	13
5.1.1.- COEDUCACIÓ	13
5.1.2.- EDUCACIÓ PER LA PAU	14
5.1.3.- EDUCACIÓ SOCIOEMOCIONAL	15
5.1.4.- EDUCACIÓ EN EL RESPECTE	15
5.1.5.- EDUCACIÓ EN LA GESTIÓ POSITIVA DELS CONFLICTES	16
5.1.6.- EDUCAR EN L'ESFORÇ I LA RESPONSABILITAT	16
5.2.- RESOLUCIÓ DE CONFLICTES	17
5.2.1- ABSENTISME.....	17
5.2.3.- GESTIÓ I RESOLUCIÓ POSITIVA DELS CONFLICTES.....	19
5.3.- ORGANITZACIÓ DE CENTRE	20
5.3.1.- ACOLLIDA	20
5.3.2.- COMUNICACIÓ.....	22
5.3.3.- ESTRUCTURA I GESTIÓ DE RECURSOS	23
5.3.4- NORMA	25
5.3.5.- PARTICIPACIÓ	27
6.- PLANIFICACIÓ	29
7.-CONCRECIÓ DE PROTOCOLS DE PREVENCIÓ, DETECCIÓ I INTERVENCIÓ ENRONT SITUACIONS DE CONFLICTES GREUMENT PERJUDICIALS PER A LA CONVIVÈNCIA EN ELS SUS PROJECTES.	54
7.1.- NORMES GENERALS	54
7.2.- PROTOCOLS D'ACTUACIÓ	57

7.2.1.- PROTOCOL A SEGUIR EN EL CAS DE L'ALUMNAT D'EDUCACIÓ INFANTIL I CICLE INICIAL	57
7.2.2.- PROTOCOL A SEGUIR EN EL CAS DE L'ALUMNAT DE CICLE MITJÀ I CICLE SUPERIOR.....	58
7.2.3.- PROTOCOL A SEGUIR EN L'ESPAI DE MENJADOR	59
7.2.4.- PROTOCOL INTERVENCIÓ EN EL CAS DE CONFLICTES GREUS	60
7.2.5.- CIRCUIT SIMPLIFICACIÓ D'INTERVENCIÓ DAVANT CONDUCTES DE L'ALUMNAT GREUMENT PERJUDICIALS PER A LA CONVIVÈNCIA	61
7.2.6.- PROTOCOL DE PREVENCIÓ, DETECCIÓ I INTERVENCIÓ DAVANT L'ASSETJAMENT I EL CIBERASSETJAMENT ENTRE IGUALS	62
7.2.7.- PROTOCOL DE PREVENCIÓ, DETECCIÓ I INTERVENCIÓ DAVANT LA VIOLÈNCIA MASCLISTA ENTRE L'ALUMNAT	63

1.-DADES DEL CENTRE

Codi:	08019824
Nom:	Les Llisses
Titularitat:	Públic
Adreça:	c. Montsià, 29
Telèfon:	938439750
Adreça Electrònica:	a8019824@xtec.cat

2.-CONTEXTUALITZACIÓ

L'escola Les Llisses, de titularitat pública i depenent del Departament d'Educació, està situada a Lliçà de Vall, a la comarca del Vallès Oriental, dins l'àrea geogràfica de la Vall del Tenes.

Lliçà de Vall és un municipi proper a grans nuclis industrials i de serveis, i els seus habitants, majoritàriament, treballen lluny del poble, la qual cosa genera un seguit de necessitats socials. Aquest fet provoca desplaçaments en horaris que a vegades no són massa coordinables amb els dels alumnes. A més, la manca de servei de transport públic dificulta l'accés al municipi. L'escola no es pot mantenir totalment al marge i ha de respondre a aquestes necessitats, oferint servei de menjador al migdia i activitats extraescolars organitzades per l'AMPA a la tarda, incloses dins la Programació Anual de cada curs.

Tenint en compte les característiques dels alumnes i de les seves famílies podem dir que l'entorn sociolingüístic del nostre centre és majoritàriament castellanoparlant.

La llengua vehicular pròpia de l'escola pels primers aprenentatges és la catalana, però garantim el coneixement de les dues llengües cooficials a Catalunya a la fi de l'escolaritat. La llengua anglesa s'introdueix a P3 en una vessant lúdica i al llarg de l'Educació Primària s'incorpora com a llengua

d'aprenentatge. També hi ha alguns alumnes que accedeixen al francès com a llengua d'ampliació.

Alguns dels pilars de la nostra línia metodològica són:

- Treballem en funció de les necessitats dels alumnes.
- Fomentem hàbits democràtics.
- Treballem en l'educació per la pau,
- Fomentem l'educació de la salut i l'alimentació saludable,
- Treballem el respecte al medi ambient i a l'entorn.
- Experimentem.
- Fem robòtica.
- Impulsem el treball manipulatiu.
- Creiem en l'educació emocional.
- Som un centre integrat dins la Xarxa d'Escoles Verdes, per això, es potencia l'educació responsable del consum, així com les accions de reciclatge i reutilització.
- Ens definim pel respecte a totes les ideologies no totalitàries ni intolerants dins la comunitat educativa.
- Vetllem perquè no hi hagi cap tipus d'adoctrinament, ni ideològic ni religiós.
- Estem per un ensenyament no discriminatori per raó del sexe i propiciem actituds de superació de mites i tabús pel que fa a les qüestions de relacions entre les nenes i els nens que conviuen en la nostra escola.
- Pretenem una gestió oberta a la societat i a les institucions locals, així com també a tota la comunitat escolar, sense renunciar a la nostra

independència com a entitat i amb projecció a la màxima autonomia de gestió possible.

3.- DIAGNOSI DE RESULTATS

3.1.- COEDUCACIÓ

PUNTS MOLT FORTS

- Disposem d'una estructura organitzativa que afavoreix el treball de la coeducació en el centre.
- Garantim un ús no sexista dels espais del centre.
- Implementem els protocols per a la millora de la convivència elaborats pel Departament d'Educació.
- Incorporarem l'enfocament coeducatiu als continguts curriculars.
- Incorporarem la coeducació i la prevenció de la violència masclista o homòfoba als diferents documents de centre.
- Planifiquem estratègies de prevenció de les desigualtats de gènere i relacions d'abús de poder.
- Potenciem la participació de tot l'alumnat en igualtat de condicions i d'oportunitats.
- Promovem la participació i la relació de tot l'alumnat de manera igualitària i lliure d'estereotips.
- Sensibilitzem el claustre sobre la importància d'una acció educativa que potencii la igualtat d'oportunitats entre nois i noies.

PUNTS FORTS

- Desenvolupem, en el marc de l'acció tutorial, mesures, estratègies i actuacions per educar l'alumnat en el respecte i la no discriminació per

raons de sexe, identitat de gènere, expressió de gènere o per orientació afectivosexual.

PUNTS FEBLES

- Disposem d'estratègies per implicar les famílies en la necessitat del treball en la coeducació i en la prevenció de la violència masclista.
- Formem la comunitat escolar en coeducació, en la prevenció de la violència masclista o per raons d'identitat de gènere, expressió de gènere o orientació afectivosexual.
- Recollim i divulguem les bones pràctiques realitzades en coeducació.
- Sensibilitzem i orientem les famílies en la necessitat d'educar els seus fills i filles en la coeducació i en la prevenció de la violència masclista o per motius d'orientació afectivosexual, identitat de gènere i expressió de gènere.

PUNTS MOLT FEBLES

- Avaluem el funcionament dels processos i actuacions del projecte coeducatiu i ho recollim en la memòria anual del centre.
- Ens coordinem amb les administracions locals per dur a terme actuacions concretes per fomentar els valors de la igualtat de gènere i de les relacions igualitàries.
- Ens coordinem amb les entitats de l'entorn per promoure la coeducació.
- Participem en xarxes de centres que treballen en la coeducació i en la prevenció de la violència masclista o per motius d'orientació afectivosexual, identitat de gènere i expressió de gènere.

3.2.-EDUCACIÓ INTERCULTURAL

PUNTS MOLT FORTS

- Avaluem les mesures destinades a fomentar l'educació intercultural i ho recollim en la memòria anual del centre.
- Disposem d'estratègies per treballar els valors i elements comuns.
- Establím propostes d'actuacions específiques a l'alumnat per conèixer i respectar la diversitat social i cultural i per promoure les relacions interpersonals.
- Participem en programes socioeducatius de l'entorn.
- Potenciem des de l'acció tutorial el reconeixement a la diferència i la diversitat cultural.
- Promovem la inclusió a l'aula de tot l'alumnat.
- Recollim l'educació intercultural en els documents del centre.
- Sensibilitzem el claustre sobre la importància de l'educació intercultural.
- Sensibilitzem i orientem les famílies en la necessitat d'educar els seus fills en el valor de la interculturalitat.

PUNTS FORTS

- Coneixem i participem en xarxes de centres que promouen els valors de l'educació intercultural.
- Ens coordinem amb les entitats de l'entorn del centre per promoure l'educació intercultural.
- Formem el professorat per a l'adquisició de la competència intercultural.
- Gestionem la diversitat de creences i manifestacions culturals de l'alumnat i les seves famílies.

- Plantegem el currículum de les diferents àrees i matèries des d'una perspectiva intercultural.
- Recollim i difonem les bones pràctiques realitzades al voltant de l'Educació Intercultural.

3.3.-INCLUSIÓ

PUNTS MOLT FORTS

- Desenvolupem, en el marc de l'acció tutorial, mesures, estratègies i actuacions per educar l'alumnat en el respecte a la diversitat i la inclusió.
- Disposem d'estratègies concretes per implicar les famílies en risc d'exclusió en el procés escolar i educatiu dels seus fills.
- Disposem de materials i recursos que facilitin l'atenció a la diversitat.
- Ens coordinem amb institucions i entitats de l'entorn per promoure una educació inclusiva.
- Ens coordinem amb les administracions locals per dur a terme actuacions concretes de foment de l'educació inclusiva.
- Participem en xarxes de centres que treballen l'educació inclusiva i l'atenció a la diversitat.
- Recollim i difonem les bones pràctiques realitzades al voltant de l'educació inclusiva.
- Sensibilitzem el claustre sobre la necessitat de treballar per una escola inclusiva que doni resposta a la diversitat de tot l'alumnat.

- Sensibilitzem i orientem les famílies en la necessitat d'educar els seus fills i filles en la inclusió i el respecte a la diversitat.
- Valorem i integrem tots els membres de la comunitat.

PUNTS FORTS

- Avaluem les mesures destinades a fomentar l'educació inclusiva entre la comunitat escolar i ho recollim en la memòria anual del centre.
- Desenvolupem un currículum inclusiu.
- Disposem d'una estructura organitzativa en el centre que afavoreix l'educació inclusiva i l'atenció a la diversitat.

4.- OBJECTIUS

Objectiu general	Objectiu específic
1. Assegurar i garantir la participació, la implicació i el compromís de tota la comunitat escolar.	1.1 Sensibilitzar la comunitat escolar de la necessitat d'elaborar un Projecte de convivència amb la implicació i el compromís de tots els agents educatius. 1.2 Elaborar una diagnosi participativa sobre la situació de la convivència en el centre. 1.3 Crear els espais necessaris per afavorir la participació dels diferents sectors de la comunitat en l'elaboració del projecte. 1.4 Constituir i dinamitzar la comissió de convivència. 1.5 Incrementar la formació de la comunitat escolar en relació amb la convivència.

<p>2. Ajudar a l'alumnat a relacionar-se amb si mateix, amb els altres i amb el món.</p>	<p>2.1 Potenciar les competències socioemocionals.</p> <p>2.2 Potenciar les habilitats i competències necessàries per a la gestió positiva dels conflictes.</p> <p>2.3 Educar infants i joves en el desenvolupament d'uns valors instrumentals (respecte, esforç, responsabilitat, etc.) que els permetin formar-se com a futurs ciutadans responsables i compromesos.</p> <p>2.4 Potenciar la competència social i ciutadana de l'alumnat.</p> <p>2.5 Educar en el valor de la norma i potenciar la participació de l'alumnat en la seva elaboració.</p>
<p>3. Potenciar l'equitat i el respecte a la diversitat de l'alumnat en un marc de valors compartits.</p>	<p>3.1 Garantir l'òptima incorporació dels nous membres de la comunitat escolar.</p> <p>3.2 Promoure una cultura inclusiva que respecti i valori les diferències en un marc de valors compartits.</p> <p>3.3 Gestionar la diversitat cultural i religiosa d'acord amb les orientacions de la Guia per al respecte a la diversitat de creences als centres educatius de Catalunya.</p> <p>3.4 Potenciar l'educació intercultural.</p> <p>3.5 Prevenir l'absentisme i facilitar la reincorporació de l'alumnat absentista</p> <p>3.6 Promoure la participació de l'alumnat en les activitats complementàries, extraescolars i de lleure educatiu de l'entorn.</p>
<p>4. Fomentar la mediació escolar i la cultura del diàleg com a eina bàsica en la gestió del conflicte.</p>	<p>4.1 Sensibilitzar la comunitat escolar en la importància del valor del diàleg i la gestió positiva dels conflictes.</p>

<p>5. Fomentar una cultura de la pau i la no-violència, juntament amb els valors que fan possible preservar i enriquir la vida de totes les persones.</p>	<p>5.3 Elaborar una estructura organitzativa i una gestió de recursos que afavoreixin la convivència i el clima escolar.</p> <p>5.4 Potenciar la participació de tots els sectors de la comunitat escolar com a element bàsic per garantir la convivència i el clima escolar.</p> <p>5.5 Afavorir els canals de comunicació del centre educatiu com a elements facilitadors de la convivència i el clima escolar.</p>
---	---

5.- ACTUACIONS PREVISTES

5.1.- VALORS I ACTITUDS

Temes

- 1 - Coeducació
- 2 - Educació per la pau
- 3 - Educació socioemocional
- 4 - Educar en el respecte
- 5 - Educar en la gestió positiva dels conflictes
- 6 - Educar en l'esforç i la responsabilitat

5.1.1.- COEDUCACIÓ

	Actuacions
Centre	<p>Garantir que la informació del traspàs primària-secundària reculli les actuacions en situacions de conductes d'odi i discriminació amb l'alumnat. Recurs I2</p> <p>Seguir els protocols establerts pel Departament d'Educació per fer arribar les bones pràctiques que el centre realitza i que se'n faci difusió. Recurs I1</p>

Aula	<p>Establir les mesures necessàries i els compromisos entre família i tutor del centre en els continguts específics addicionals de la carta de compromís educatiu per a garantir el respecte a la diferència i a l'orientació sexual. Recurs D2</p> <p>Utilitzar l'espai igualtat de gènere dins del web Família i Escola. Junts X l'Educació. Recurs D3</p> <p>Utilitzar l'aplicació informàtica Escola i Família per tal de fomentar l'acció tutorial compartida. Recurs D1</p>
Entorn	<p>Elaborar protocols d'actuació davant de conflictes produïts per violència de gènere o per motius d'orientació afectivosexual, identitat de gènere i expressió de gènere d'àmbit local. Recurs C3</p> <p>Promoure amb l'administració local la participació de tot l'alumnat en el teixit educatiu de l'entorn. Recurs C2</p>

5.1.2.- EDUCACIÓ PER LA PAU

	Actuacions
Centre	<p>Seguir les instruccions establertes pel Departament d'Educació per fer arribar les bones pràctiques que el centre realitza i que se'n faci difusió. Recurs F2</p> <p>Incloure en la memòria anual la valoració de les actuacions realitzades per promoure l'educació per la pau, elaborant, si escau, propostes de millora. Recurs G2</p>

5.1.3.- EDUCACIÓ SOCIOEMOCIONAL

	Actuacions
Centre	Seguir les instruccions establertes pel Departament d'Educació per fer arribar les bones pràctiques que el centre realitza i que se'n faci difusió. Recurs G1

5.1.4.- EDUCACIÓ EN EL RESPECTE

	Actuacions
Centre	<p>Concretar en la programació curricular com es promouran i s'avaluaran valors com el respecte. Recurs B7</p> <p>Dissenyar en el pla d'acció tutorial activitats que fomentin el diàleg, el respecte i la valoració de les diverses opinions i creences. Recurs B6</p> <p>Incloure en el Projecte educatiu de centre el respecte i el reconeixement de la pluralitat de creences i opinions, i la necessitat d'evitar qualsevol tipus de discriminació per motius d'origen, sexe o altra condició. Recurs B2</p> <p>Incorporar el valor del respecte, i especialment el respecte al professorat, dins el Projecte educatiu i altres documents de centre. Recurs B1</p> <p>Introduir en la carta de compromís elements de respecte mutu entre l'escola i les famílies, i molt especialment el respecte cap al professorat. Recurs B4</p> <p>Revisar les NOFC per tal de garantir que recollim normes clares que garanteixin el respecte entre tots els membres de la comunitat escolar. Recurs B5</p>

5.1.5.- EDUCACIÓ EN LA GESTIÓ POSITIVA DELS CONFLICTES

	Actuacions
Centre	<p>Generar espais que facilitin la trobada de la xarxa d'alumnes amb la finalitat de recollir i promoure iniciatives. Recurs F3</p> <p>Impulsar la implementació de programes que promoguin la participació de l'alumnat en la prevenció dels conflictes (programa de competència social, programes d'educació emocional, programa de convivència i mediació escolar, etc). Recurs F1</p> <p>Impulsar projectes que fomentin les relacions d'ajuda i aprenentatge entre iguals (tutoria entre iguals, aprenentatge entre iguals, apadrinament, etc.). Recurs F2</p> <p>Incloure activitats relacionades amb l'educació en la gestió positiva del conflicte i la cultura de mediació en el pla d'acció tutorial. Recurs B3</p> <p>Incloure la valoració de les actuacions destinades a educar en la gestió positiva del conflicte i del servei de mediació en la memòria anual, elaborant, si escau, propostes de millora. Recurs I2</p> <p>Potenciar el treball cooperatiu i el treball per projectes en tots els àmbits del centre educatiu per afavorir les relacions assertives. Recurs D1</p> <p>Recollir en el PEC de centre l'educació en la gestió positiva de conflicte i la cultura de mediació. Recurs B1</p>

5.1.6.- EDUCAR EN L'ESFORÇ I LA RESPONSABILITAT

	Actuacions
Centre	<p>Incloure la valoració de les actuacions realitzades per promoure l'esforç i la responsabilitat en la memòria anual, elaborant, si escau, propostes de millora. Recurs F2</p> <p>Recollir el grau de satisfacció dels diferents agents de la comunitat escolar sobre les mesures i actuacions destinades a fomentar l'esforç i la responsabilitat en el centre. Recurs F1</p>

5.2.- RESOLUCIÓ DE CONFLICTES

Temes :

Absentisme

Conflictes greus

Gestió positiva dels conflictes

5.2.1- ABSENTISME

	Actuacions
Centre	<p>Concretar, en el pla d'acollida del centre, actuacions específiques destinades a la reincorporació al centre de l'alumnat absentista. Recurs B4</p> <p>Establir, en el pla d'acció tutorial, mesures i estratègies de seguiment i orientació del'alumnat en risc d'absentisme. Recurs B5</p> <p>Incloure en el Projecte educatiu de centre el dret dels alumnes a l'escolarització i el deure d'assistir a classe. Recurs B1</p> <p>Incloure en la carta de compromís educatiu, entre els compromisos de la família, el de garantir l'assistència a classe de l'alumnat. Recurs B2</p> <p>Incloure en la memòria anual la valoració de les actuacions realitzades per a la gestió dels casos d'absentisme, elaborant, si escau, propostes de millora. Recurs I2</p> <p>Recollir el grau de satisfacció dels diferents agents de la comunitat escolar sobre la gestió dels casos d'absentisme. Recurs I1</p>

Entorn	<p>Col•laborar amb les entitats de l'entorn per promoure mesures que facilitin la detecció de situacions de risc que poden provocar absentisme (consum d'alcohol i drogues, assetjament entre iguals, etc.). Recurs D1</p>
--------	--

	Actuacions
Centre	<p>Incloure la valoració de l'aplicació dels protocols d'àmbit convivencial elaborats pel Departament d'Educació en la memòria anual, elaborant, si escau, propostes de millora. Recurs I2</p> <p>Recollir el grau de satisfacció dels diferents agents de la comunitat escolar sobre la resolució dels casos de conflictes greus. Recurs I1</p>

5.2.3.- GESTIÓ I RESOLUCIÓ POSITIVA DELS CONFLICTES

	Actuacions
Centre	<p>Seguir les instruccions establertes pel Departament d'Educació per fer arribar les bones pràctiques que el centre realitza i que se'n faci difusió. Recurs G1</p> <p>Difondre les NOFC, mitjançant diferents formats, a tots els membres de la comunitat escolar per tal de garantir el bon funcionament del centre. Recurs C4</p> <p>Incloure en les NOFC les normes d'ús del pati i altres espais (passadissos, entrades i sortides del centre, etc.) així com el funcionament de la vigilància d'aquests espais. Recurs C5</p> <p>Incloure en la memòria anual la valoració de les actuacions realitzades en la resposta als conflictes lleus i elaborar, si s'escau, propostes de millora. Recurs H3</p> <p>Incloure en les NOFC que les mesures sancionadores vagin acompanyades de mesures educatives i/o d'utilitat social per al centre. Recurs C2</p> <p>Recollir en els documents de centre (PEC, PAT, PGA...) les estratègies de gestió positiva del conflicte que s'aplicaran davant les irregularitats o faltes comeses per l'alumnat que afectin la convivència. Recurs B1</p> <p>Recollir en les NOFC la mediació com a estratègia de gestió de conflictes. Recurs C3</p> <p>Utilitzar les orientacions que aporta el tema Norma de l'aplicació informàtica del projecte de convivència per desenvolupar el marc normatiu propi del centre. Recurs C1</p>

5.3.- ORGANITZACIÓ DE CENTRE

Temes

- 1 - Acollida
- 2 - Comunicació
- 3 - Estructura i gestió de recursos
- 4 - Norma
- 5 - Participació

5.3.1.- ACOLLIDA

	Actuacions
Centre	<p>La nostra escola disposa d'un pla d'acollida pels alumnes que s'incorporen al centre en els terminis establerts oficialment, pels que arriben fora del termini normal del procés de matriculació, els que arriben per qualsevol curs de primària, per les famílies que no coneixen el nostre sistema educatiu i també pels alumnes estrangers. També disposem d'un pla d'acollida de mestres que s'incorporen al centre a l'inici d'un curs escolar. Primerament es fa la rebuda i s'explica el funcionament i organització del centre, en funció de les necessitats valorades pel claustre i l'equip directiu, i de l'adscripció que portin els nous mestres es parla i es decideix quina serà la plaça que ocuparan al centre i, finalment, es fa la presentació en el claustre. Un cop se'ls ha informat del funcionament del centre, es passa la informació de l'organització pedagògica i funcionament del cicle, aula d'informàtica i biblioteca. Igualment seguim un protocol a l'hora de fer l'acollida de professorat substitut. En tot moment es fa un acompanyament en l'adaptació a l'organització i el funcionament del centre.</p>

Aula	<p>Quan comença un grup nou a P3 es realitza l'adaptació, per torns, de l'alumnat, de manera progressiva per tal de facilitar el vincle al nou entorn, grup escolar i tutor. Quan s'incorpora alumnat un cop iniciat el curs, des de la tutoria es realitzen activitats i dinàmiques de grup per facilitar la coneixença entre els membres del grup i de la resta de mestres que intervenen a l'aula. Es fa un treball d'aula sobre l'acompanyament del nouvingut (estones de joc, gestió de l'aula, estona d'esbarjo al pati...) Des del Centre hi ha una persona que fa la rebuda inicial, acompanyament i seguiment de l'infant, normalment és la mestra d'educació especial. Depèn de la necessitat, cada cas és diferent, es va retirant l'acompanyament-suport dels primers dies per passar a integrar-se plenament al grup. El tutor és qui en fa el seguiment més exhaustiu.</p>
Entorn	<p>En el moment de l'entrada del nou alumnat, l'escola informa de les activitats que organitza l'AMPA (extraescolars), les que organitza l'escola (Lecxit, participació als Jocs Florals del poble,...) i les que organitza el municipi (classes de català per adults, si és el cas, activitats a la Biblioteca Municipal com l'hora del conte, activitats del Grup de natura, Policia Municipal...). L'escola acull a les famílies i els facilita la informació i fer l'acompanyament, si pot, de tot pel que elles mostren interès.</p>

5.3.2.- COMUNICACIÓ

	Actuacions
Centre	<p>Des de l'escola, amb l'objectiu de compartir la responsabilitat educativa i millorar l'èxit educatiu del nostre alumnat i alhora el bon funcionament del centre, disposem d'un conjunt sistemàtic d'actuacions i canals que l'escola posa en funcionament per tal d'assolir aquests objectius. Existeix la necessitat d'explicar a les famílies el què fem i per què ho fem en tot moment, i amb el mateix propòsit, conèixer quines són les seves expectatives i opinions. Fem de les reunions d'equip docent, espais de comunicació efectius i d'aprenentatge organitzatiu, recollim en els documents de centre la política educativa del centre, sensibilitzem el claustre sobre la importància dels processos comunicatius en el centre educatiu (compartim el treball de les comissions i càrrecs en els claustres...), disposem d'estratègies i mesures per a projectar una imatge positiva del centre (bon ambient en les entrades i sortides del centre, vetllem pel bon estat de les instal·lacions, organitzem i difonem celebracions i festes que es celebren a l'escola, utilitzem la pàgina web per comunicar aspectes rellevants del centre...)</p>
Aula	<p>Entre les diferents maneres que disposem per a que aquesta comunicació sigui eficient, trobem estratègies concretes d'aula per facilitar la comunicació amb les famílies, sistemes d'informació i comunicació digitals, fem de l'acció tutorial del grup espai de comunicació de l'alumnat basat en el respecte i l'assertivitat, fem de l'acció tutorial individual un espai de comunicació personal basat en el respecte mutu i la confiança.</p>
Entorn	<p>Aprofitem els recursos de l'entorn, disposem d'espais i canals de comunicació amb les administracions locals (coordinar la celebració de festivitats i diades, portes obertes...).</p>

5.3.3.- ESTRUCTURA I GESTIÓ DE RECURSOS

	Actuacions
Centre	<p>La comunitat educativa la formem: alumnat, professorat, personal TEI (PAS), PAI, EAP, CREDA, famílies... aprofitem tots els recursos que tenim a l'abast. L'equip docent està format pel professorat organitzat en cicles i diferents comissions de treball i/o càrrecs. Comptem amb la coordinació pedagògica on es reuneixen els coordinadors de cada cicle, la directora i la cap d'estudis per dissenyar les actuacions per portar a terme el Projecte de direcció. A l'inici de curs l'equip directiu fa una proposta per tal d'aprofitar al màxim el temps (reunions d'equip amb les propostes de tasques a realitzar, distribució dels reforços...) i gestiona l'ús dels espais que siguin propers als cicles que l'utilitzen. L'equip directiu organitza formacions internes entre el personal docent de manera que contempli la manera de treballar que es recull al projecte de Direcció. Les famílies paguen unes quotes de material fungible i l'AMPA gestiona la socialització de llibres i/o material didàctic.</p>

Aula	<p>Els primers dies de curs es dediquen a conèixer els espais de la nova aula, on es situen els materials, l'organització... S'estableixen les rutines, les normes i dinàmiques de treball per tal d'aconseguir un bon clima de treball. Es potencia el màxim la seva autonomia. A l'aula es contempen diferents maneres de treballar: individual, petit grup, gran grup, agrupaments, mitjos grups o triplicacions... Depèn de la necessitat del moment es treballa d'una manera o d'una altra, sempre per treure'n el màxim profit i dedicació a l'alumnat. El mestre responsable de cada grup té les habilitats i recursos per treballar la gestió de l'aula i la relació positiva entre l'alumnat. Sempre, però, pot demanar assessorament a la psicopedagoga municipal per tal de passar sociogrames i fer propostes de dinàmiques de grup, si es creu necessari. El professorat és exigent en els compliment de les normes de respecte per a una bona convivència, mostrant sempre la creença que ells poden assolir el que es proposin, de manera que creguin en ells mateixos. Cada aula disposa d'una dinàmica per a treballar la relació positiva.</p>
Entorn	<p>L'AMPA de l'escola organitza assemblees on les famílies participen valorant i fent noves propostes sobre les activitats que organitza l'associació (activitats extraescolars pels alumnes i per les famílies, reutilització de llibres, cooperació en activitats d'escola (festes, activitats...)). L'escola aposta per una bona relació amb l'administració local i entitats del poble, col·laborant, sempre que ens ho demanen, en determinades tasques: Activitats de Nadal, de convivència (ajuntament), Municipi Lector, Jocs Florals, Grup de Natura, activitats amb l'Escola bressol, l'escola Els vinyals i l'Institut "El Vern", Consorci del Vallès...Totes les activitats que es proposen formen part de la PGA i també del Projecte de direcció.</p>

5.3.4- NORMA

	Actuacions
Centre	<p>Al centre es realitzen diferents actuacions per treballar la norma a nivell de centre: Sensibilitzem el claustre sobre la importància del valor educatiu i participatiu de la norma. Per aconseguir-ho es programen actuacions específiques en Claustre i reunions informatives. Recollim en els documents del centre la concreció de les normes de convivència. S'han incorporat en el Projecte Educatiu, en la Programació General Anual, en les Normes d'Organització i funcionament de centre, en la carta de compromís educatiu i en el Pla d'acció tutorial. Hem establert un protocol de difusió i aplicació i de les conseqüències de l'incompliment. Hem previst espais de seguiment i valoració del funcionament de les normes. Formem la comunitat escolar en organització i gestió de centres en relació amb el clima escolar. Avaluem les mesures destinades a fomentar el coneixement i el compliment de les normes i ho recollim a la memòria anual de centre.</p>
Aula	<p>Les normes NOFC es troben penjades a la web del centre i poden ser consultades en tot moment per les famílies. En la seva difusió s'ha intentat implicar a les famílies. En l'apartat de convivència en el centre s'ha fet partícip a la comissió de convivència i al consell escolar. A nivell d'accions col·laboratives amb l'administració local es promouen plans d'actuació conjunts, es fomenten normes de convivència comunes, s'elaboren protocols d'àmbit comunitari de detecció i intervenció davant accions contràries a les normes i es treballa en l'elaboració de plans de prevenció. Des de l'escola hem elaborat un projecte PER UN MON MILLOR que hem presentat a l'ajuntament i que recull objectius i les actuacions previstes des del centre i que necessitem de la col·laboració de l'àrea d'Educació.</p>

Entorn	<p>En la mateixa línia l'ajuntament promou accions de col·laboració entre els agents locals que tracten de fomentar l'educació responsable del nostre alumnat i les seves famílies i afavoreix que treballem totes les escoles de Lliçà de Vall i l'àrea d'Educació en la mateixa línia. Amb aquesta finalitat s'organitzen xerrades i es conviden diferents agents de l'entorn a participar en activitats formatives del centre per donar conèixer normatives d'ús de la via pública.</p>
--------	--

5.3.5.- PARTICIPACIÓ

	Actuacions
Centre	<p>Des de l'Equip Directiu es programen actuacions que afavoreixen la participació de tots els membres de la comunitat escolar en la vida i gestió del centre educatiu. Es sensibilitza el claustre sobre la importància de la participació i implicació de la comunitat escolar en els processos educatius. Es recullen en els documents de centre els canals i formes de participació de la comunitat escolar. Es planifica un calendari i espai per facilitar les trobades dels diversos òrgans de la comunitat escolar. Es potencia la coresponsabilitat i la participació de tots els membres de la comunitat escolar en el consell escolar . Es concreten propostes d'actuació específiques per fomentar la participació del professorat, PAS i professionals d'atenció educativa en el centre. S'estableixen propostes d'actuació específiques per fomentar la participació de l'alumnat. Es forma la comunitat escolar en temes de participació dins del Pla de Formació en centre. Es recullen i difonen les bones pràctiques en participació realitzades en el centre.</p>
Aula	<p>Des de l'aula disposem d'estratègies per facilitar la participació de l'alumnat. Potenciem la participació mitjançant l'organització d'assemblees d'aula, consell de delegats i promovem la participació de l'alumnat en l'elaboració de les normes de classe, fem ús de metodologies cooperatives, promovem l'elaboració de projectes compartits entre l'alumnat, fomentem la tutoria entre iguals, coneixem les dinàmiques d'aula i preveiem actuacions per a l'acollida de l'alumnat nou en el centre que potenciïn la seva participació en el grup-classe. Estimulen la participació de l'alumnat en el seu propi procés educatiu fomentant els processos d'autoavaluació entre l'alumnat, les activitats cooperatives i estimulants i recollint compromisos de l'alumnat. També disposem d'estratègies que fomenten la participació de les famílies destinades a fomentar el compromís amb l'educació.</p>

Entorn	<p>Impliquem les famílies en els projectes educatius i les actuacions de l'entorn. Planifiquem conjuntament amb l'AMPA estratègies de promoció i participació en els projectes d'entorn. Col·laborem en el desenvolupament de projectes amb altres centres de l'entorn promovent la participació en projectes comunitaris. Donem a conèixer a les famílies i l'alumnat les associacions juvenils i entitats de lleure de l'entorn i els orientem per facilitar la seva participació. Fem participar a les entitats de l'entorn en projectes i activitats de centre, els oferim les instal·lacions del centre educatiu per a activitats de lleure adreçades a la comunitat local i convidem agents educatius de l'entorn a participar en activitats formatives de centre.</p>
--------	--

6.- PLANIFICACIÓ

Temes	Actuacions	Recursos	Responsables	Temporització
Absentisme	Col·laborar amb les entitats de l'entorn per promoure mesures que facilitin la detecció de situacions de risc que poden provocar absentisme (consum d'alcohol i drogues, assetjament entre iguals, etc.).	La proposta d'actuació és el recurs Recurs D1	Equip Directiu	Curs 2020-2024
Absentisme	Concretar, en el pla d'acollida del centre, actuacions específiques destinades a la reincorporació al centre de l'alumnat absentista.	Pla d'absentisme de Lliçà de Vall Recurs B4	Coordinador/a LIC	Curs 2020-2021
Absentisme	Establir, en el pla d'acció tutorial, mesures i estratègies de seguiment i orientació de l'alumnat en risc d'absentisme.	La proposta d'actuació és el recurs Recurs B5	Tutors d'aula	Curs 2020-2021

Absentisme	Incloure en el Projecte educatiu de centre el dret dels alumnes a l'escolarització i el deure d'assistir a classe.	La proposta d'actuació és el recurs Recurs B1	Equip Directiu	Curs 2020-2021
Absentisme	Incloure en la carta de compromís educatiu, entre els compromisos de la família, el de garantir l'assistència a classe de l'alumnat.	Orientacions per a l'elaboració de la carta de compromís educatiu. Recurs B2	Equip Directiu	Curs 2020-2021
Absentisme	Incloure en la memòria anual la valoració de les actuacions realitzades per a la gestió dels casos d'absentisme, elaborant, si escau, propostes de millora.	En el document elaborat pel Departament d'Educació s'ofereix un conjunt d'indicadors (grau d'implicació, qualitat en l'execució, grau d'impacte) per valorar les actuacions dutes a terme en els centres educatius per tal de fomentar diverses línies d'intervenció en el marc del Projecte de Convivència. Recurs I2	Equip directiu	Curs 2019-2020
Absentisme	Recollir el grau de satisfacció dels diferents agents de la comunitat escolar sobre la gestió dels casos d'absentisme.	Qüestionari sobre el grau de satisfacció de la comunitat educativa elaborat pel Departament Recurs I1	Comissió de Convivència	Curs 2020-2021

<p>Acollida</p>	<p>La nostra escola disposa d'un pla d'acollida pels alumnes que s'incorporen al centre en els terminis establerts oficialment, pels que arriben fora del termini normal del procés de matriculació, els que arriben per qualsevol curs de primària, per les famílies que no coneixen el nostre sistema educatiu i també pels alumnes estrangers. També disposem d'un pla d'acollida de mestres que s'incorporen al centre a l'inici d'un curs escolar. Primerament es fa la rebuda i s'explica el funcionament i organització del centre, en funció de les necessitats valorades pel claustre i l'equip directiu, i de l'adscripció que portin els nous mestres es parla i es decideix quina serà la plaça que ocuparan al centre i, finalment, es fa la presentació en el claustre. Un cop se'ls ha informat del funcionament del centre, es passa la informació de l'organització pedagògica i funcionament del cicle, aula d'informàtica i biblioteca. Igualment seguim un protocol a l'hora de fer l'acollida de professorat substitut. En tot moment es fa un acompanyament en l'adaptació a l'organització i el funcionament del centre.</p>	<p>Document elaborat pel Departament d'Educació per ajudar a elaborar el pla d'acollida d'un centre educatiu.</p>	<p>Coordinador/a LIC</p>	<p>Curs 2020-2021</p>
-----------------	---	---	--------------------------	-----------------------

Acollida	<p>En el moment de l'entrada del nou alumnat, l'escola informa de les activitats que organitza l'AMPA (extraescolars), les que organitza l'escola (Lecxit, participació als Jocs Florals del poble,...) i les que organitza el municipi (classes de català per adults, si és el cas, activitats a la Biblioteca Municipal com l'hora del conte, activitats del Grup de natura, Policia Municipal...).</p> <p>L'escola acull a les famílies i els facilita la informació i fer l'acompanyament, si pot, de tot pel que elles mostren interès.</p>	<p>Document elaborat pel Departament d'Educació per ajudar a elaborar el pla d'acollida d'un centre educatiu.</p>	<p>Coordinador/a LIC</p>	<p>Curs 2020-2024</p>
----------	--	---	--------------------------	-----------------------

Acollida	<p>Quan comença un grup nou a P3 es realitza l'adaptació, per torns, de l'alumnat, de manera progressiva per tal de facilitar el vincle al nou entorn, grup escolar i tutor. Quan s'incorpora alumnat un cop iniciat el curs, des de la tutoria es realitzen activitats i dinàmiques de grup per facilitar la coneixença entre els membres del grup i de la resta de mestres que intervenen a l'aula. Es fa un treball d'aula sobre l'acompanyament del nouvingut (estones de joc, gestió de l'aula, estona d'esbarjo al pati...)Des del Centre hi ha una persona que fa la rebuda inicial, acompanyament i seguiment de l'infant, normalment és la mestra d'educació especial. Depèn de la necessitat, cada cas és diferent, es va retirant l'acompanyament-suport dels primers dies per passar a integrar-se plenament al grup. El tutor és qui en fa el seguiment més exhaustiu.</p>	<p>Document elaborat pel Departament d'Educació per ajudar a elaborar el pla d'acollida d'un centre educatiu.</p>	<p>Coordinador/a LIC</p>	<p>Curs 2020-2024</p>
----------	---	---	--------------------------	-----------------------

Coeducació	Garantir que la informació del traspàs primària-secundària reculli les actuacions en situacions de conductes d'odi i discriminació amb l'alumnat.	El Departament d'Educació disposa d'un model per a la recollida d'informació de traspàs de Primària a Secundària. Recurs I2	Tutors de sisè i cap d'estudis	Curs 2020-2024
Coeducació	Seguir els protocols establerts pel Departament d'Educació per fer arribar les bones pràctiques que el centre realitza i que se'n faci difusió.	A Projecte de convivència> Recursos hi ha una fitxa model per a la difusió de les bones pràctiques. Recurs I1	Cap d'estudis	Curs 2020-2021
Coeducació	Elaborar protocols d'actuació davant de conflictes produïts per violència de gènere o per motius d'orientació afectiu sexual, identitat de gènere i expressió de gènere d'àmbit local.	Protocol de prevenció , detecció, intervenció davant l'assetjament i el ciberassetjament entre iguals. Protocol de prevenció , detecció, intervenció davant l'assetjament i el ciberassetjament a persones LGBTI. Protocol de prevenció , detecció, intervenció davant conductes d'odi i discriminació. Protocol de prevenció , detecció, intervenció davant la violència masclista entre l'alumnat. Recurs C3	Direcció Claustre	Curs 2020-2021

Coeducació	Establir les mesures necessàries i els compromisos entre família i tutor del centre en els continguts específics addicionals de la carta de compromís educatiu per a garantir el respecte a la diferència i a l'orientació sexual.	Orientacions per a l'elaboració de la Carta de compromís Educatiu. Espai d'igualtat de gènere de la WEB Família Escola Recurs D2	Comissió de convivència	Curs 2020-2021
Coeducació	Promoure amb l'administració local la participació de tot l'alumnat en el teixit educatiu de l'entorn.	Programació anual de centre Recurs C2	Comissió de convivència	Curs 2020-2021
Coeducació	Utilitzar l'espai igualtat de gènere dins del web Família i Escola. Junts X l'Educació.	Web Família i Escola Recurs D3	Comissió de convivència	Curs 2020-2021
Coeducació	Utilitzar l'aplicació informàtica Escola i Família per tal de fomentar l'acció tutorial compartida.	Web Família i Escola Recurs D1	tutors	Curs 2020-2021

Comunicació	<p>Des de l'escola, amb l'objectiu de compartir la responsabilitat educativa i millorar l'èxit educatiu del nostre alumnat i alhora el bon funcionament del centre, disposem d'un conjunt sistemàtic d'actuacions i canals que l'escola posa en funcionament per tal d'assolir aquests objectius. Existeix la necessitat d'explicar a les famílies el què fem i per què ho fem en tot moment, i amb el mateix propòsit, conèixer quines són les seves expectatives i opinions. Fem de les reunions d'equip docent, espais de comunicació efectius i d'aprenentatge organitzatiu, recollim en els documents de centre la política educativa del centre, sensibilitzem el claustre sobre la importància dels processos comunicatius en el centre educatiu (compartim el treball de les comissions i càrrecs en els claustres...), disposem d'estratègies i mesures per a projectar una imatge positiva del centre (bon ambient en les entrades i sortides del centre, vetllem pel bon estat de les instal·lacions, organitzem i difonem <i>celebracions</i> i festes que es celebren a l'escola, utilitzem la pàgina web per comunicar aspectes rellevants del centre...)</p>		Comissió de convivència	Curs 2021-2022
-------------	---	--	-------------------------	----------------

Comunicació	Entre les diferents maneres que disposem per a que aquesta comunicació sigui eficient, trobem estratègies concretes d'aula per facilitar la comunicació amb les famílies, sistemes d'informació i comunicació digitals, fem de l'acció tutorial del grup espai de comunicació de l'alumnat basat en el respecte i l'assertivitat, fem de l'acció tutorial individual un espai de comunicació personal basat en el respecte mutu i la confiança.		Tutors	Curs 2021-2022
Comunicació	Aprofitem els recursos de l'entorn, disposem d'espais i canals de comunicació amb les administracions locals (coordinar la celebració de festivitats i diades, portes obertes...).		Direcció i cap d'estudis	Curs 2021-2022
Conflictes greus	Incloure la valoració de l'aplicació dels protocols d'àmbit de la convivència elaborats pel Departament d'Educació en la memòria anual, elaborant, si escau, propostes de millora.	La proposta d'actuació és el recurs. Recurs I2	Direcció i cap d'estudis	Curs 2021-2022

Conflictes greus	Recollir el grau de satisfacció dels diferents agents de la comunitat escolar sobre la resolució dels casos de conflictes greus.	Web de l'institut Celestí Bellera: Enquesta del grau de satisfacció de les famílies. Recurs I1	Comissió de convivència	Curs 2021-2022
Educació per la pau	Seguir les instruccions establertes pel Departament d'Educació per fer arribar les bones pràctiques que el centre realitza i que se'n faci difusió.	Projecte de convivència > Recursos Recurs F2	Comissió de convivència	Curs 2021-2022
Educació per la pau	Incloure en la memòria anual la valoració de les actuacions realitzades per promoure l'educació per la pau, elaborant, si escau, propostes de millora.	La proposta d'actuació és el recurs Recurs G2	Direcció i Cap d'estudis	Curs 2021-2022

Estructura i gestió de recursos	<p>L'AMPA de l'escola organitza assemblees on les famílies participen valorant i fent noves propostes sobre les activitats que organitza l'associació sobre les activitats que organitza l'associació (activitats extraescolars pels alumnes i per les famílies, reutilització de llibres, cooperació en activitats d'escola (festes, activitats...)).</p> <p>L'escola aposta per una bona relació amb l'administració local i entitats del poble, col·laborant, sempre que ens ho demanen, en determinades tasques: Activitats de Nadal, de convivència (ajuntament), Municipi Lector, Jocs Florals, Grup de Natura, activitats amb l'Escola bressol, l'escola Els vinyals i l'Institut "El Vern", Consorci del Vallès...Totes les activitats que es proposen formen part de la PGA i també del Projecte de direcció.</p>		Comissió de convivència	Curs 2022-2023
---------------------------------	--	--	-------------------------	----------------

<p>Estructura i gestió de recursos</p>	<p>La comunitat educativa la formem: alumnat, professorat, personal PAS, TEI (PAI), EAP, CREDA, famílies... aprofitem tots els recursos que tenim a l'abast. L'equip docent està format pel professorat organitzat en cicles i diferents comissions de treball i/o càrrecs. Comptem amb la coordinació pedagògica on es reuneixen els coordinadors de cada cicle, la directora i la cap d'estudis per dissenyar les actuacions per portar a terme el Projecte de direcció. A l'inici de curs l'equip directiu fa una proposta per tal d'aprofitar al màxim el temps (reunions d'equip amb les propostes de tasques a realitzar, distribució dels reforços...) i gestiona l'ús dels espais que siguin propers als cicles que l'utilitzen. L'equip directiu organitza formacions internes entre el personal docent de manera que contempli la manera de treballar que es recull al projecte de Direcció.</p> <p>Les famílies paguen unes quotes de material fungible i l'AMPA gestiona la socialització de llibres i/o material didàctic.</p>		<p>Comissió de convivència</p>	<p>Curs 2022-2023</p>
--	---	--	--------------------------------	-----------------------

Estructura i gestió de recursos	<p>Els primers dies de curs es dediquen a conèixer els espais de la nova aula, on es situen els materials, l'organització... S'estableixen les rutines, les normes i dinàmiques de treball per tal d'aconseguir un bon clima de treball. Es potencia el màxim la seva autonomia. A l'aula es contemplen diferents maneres de treballar: individual, petit grup, gran grup, agrupaments, mitjos grups o triplicacions... Depèn de la necessitat del moment es treballa d'una manera o d'una altra, sempre per treure'n el màxim profit i dedicació a l'alumnat. El mestre responsable de cada grup, té les habilitats i recursos per treballar la gestió de l'aula i la relació positiva entre l'alumnat. Sempre, però, pot demanar assessorament a la psicopedagoga municipal per tal de passar sociogrames i fer propostes de dinàmiques de grup, si es creu necessari. El professorat és exigent en els compliment de les normes de respecte per a una bona convivència, mostrant sempre la creença que ells poden assolir el que es proposin, de manera que creguin en ells mateixos. Cada aula disposa d'una dinàmica per a treballar la relació positiva.</p>		Comissió de convivència	Curs 2022-2023
---------------------------------	--	--	-------------------------	----------------

Gestió i resolució positiva dels conflictes	Seguir les instruccions establertes pel Departament d'Educació per fer arribar les bones pràctiques que el centre realitza i que se'n faci difusió.	Projecte de Convivència > Recursos Recurs G1	Comissió de convivència	Curs 2022-2023
Gestió i resolució positiva dels conflictes	Difondre les NOFC, mitjançant diferents formats, a tots els membres de la comunitat escolar per tal de garantir el bon funcionament del centre.	La proposta d'actuació és el recurs. Recurs C4	Comissió de convivència	Curs 2019-2020
Gestió i resolució positiva dels conflictes	Incloure en les NOFC les normes d'ús del pati i altres espais (passadissos, entrades i sortides del centre, etc.) així com el funcionament de la vigilància d'aquests espais.	La proposta d'actuació és el recurs. Recurs C5	Comissió de convivència	Curs 2020-2021
Gestió i resolució positiva dels conflictes	Incloure en la memòria anual la valoració de les actuacions realitzades en la resposta als conflictes lleus i elaborar, si s'escau, propostes de millora.	La proposta d'actuació és el recurs. Recurs H3	Cap d'estudis	Curs 2019-2020
Gestió i resolució positiva dels conflictes	Incloure en les NOFC que les mesures sancionadores vagin acompanyades de mesures educatives i/o d'utilitat social per al centre.	La proposta d'actuació és el recurs. Recurs C2	Mestres de l'escola	Curs 2019-2020

Gestió i resolució positiva dels conflictes	Recollir en els documents de centre (PEC, PAT, PGA...) les estratègies de gestió positiva del conflicte que s'aplicaran davant les irregularitats o faltes comeses per l'alumnat que afectin la convivència.	La proposta d'actuació és el recurs. Recurs B1	Equip directiu	Curs 2019-2020
Gestió i resolució positiva dels conflictes	Recollir en les NOFC la mediació com a estratègia de gestió de conflictes.	La proposta d'actuació és el recurs. Recurs C3	Equip directiu	Curs 2019-2020
Gestió i resolució positiva dels conflictes	Utilitzar les orientacions que aporta el tema Norma de l'aplicació informàtica del projecte de convivència per desenvolupar el marc normatiu propi del centre.	La proposta d'actuació és el recurs. Recurs C1	Equip directiu	Curs 2019-2020
Educació socioemocional	Seguir les instruccions establertes pel Departament d'Educació per fer arribar les bones pràctiques que el centre realitza i que se'n faci difusió.	Projecte de Convivència > Recursos Recurs G1	Equip directiu	Curs 2019-2020

Norma	<p>Les NOFC es troben penjades a la web del centre i poden ser consultades en tot moment per les famílies. En la seva difusió s'ha intentat implicar a les famílies. En l'apartat de convivència en el centre s'ha fet partícip a la comissió de convivència i al consell escolar. A nivell d'accions col·laboratives amb l'administració local es promouen plans d'actuació conjunts, es fomenten normes de convivència comunes, s'elaboren protocols d'àmbit comunitari de detecció i intervenció davant accions contràries a les normes i es treballa en l'elaboració de plans de prevenció. Des de l'escola hem elaborat un projecte PER UN MON MILLOR que hem presentat a l'ajuntament i que recull objectius i les actuacions previstes des del centre i que necessitem de la col·laboració de l'àrea d'Educació</p>	Les NOFC	Equip directiu	Curs 2019-2020
Norma	<p>En la mateixa línia l'ajuntament promou accions de col·laboració entre els agents locals que tracten de fomentar l'educació responsable del nostre alumnat i les seves famílies i afavoreix que treballen totes les escoles de Lliçà de Vall i l'àrea d'Educació en la mateixa línia. Amb aquesta finalitat s'organitzen xerrades i es conviden diferents agents de l'entorn a participar en activitats formatives del centre per donar conèixer normatives d'ús de la via pública.</p>	Les NOFC	Equip directiu	Curs 2019-2020

Norma	<p>Al centre es realitzen diferents actuacions per treballar la norma a nivell de centre: Sensibilitzem el claustre sobre la importància del valor educatiu i participatiu de la norma. Per aconseguir-ho es programen actuacions específiques en Claustre i reunions informatives. Recollim en els documents del centre la concreció de les normes de convivència. S'han incorporat en el Projecte Educatiu, en la Programació General Anual, en les Normes d'Organització i funcionament de centre, en la carta de compromís educatiu i en el Pla d'acció tutorial. Hem establert un protocol de difusió i aplicació i de les conseqüències de l'incompliment. Hem previst espais de seguiment i valoració del funcionament de les normes. Formem la comunitat escolar en organització i gestió de centres en relació amb el clima escolar. Avaluem les mesures destinades a fomentar el coneixement i el compliment de les normes i ho recollim a la memòria anual de centre.</p>	Xerrada organitzada pel Departament: treballar en equip per fer escola.	Equip directiu	Curs 2019-2020
-------	--	---	----------------	----------------

Educar en el respecte	Concretar en la programació curricular com es promouran i s'avaluaran valors com el respecte.	PGA/Memòria Recurs B7	Claustre	Curs 2020-2021
Educar en el respecte	Dissenyar en el pla d'acció tutorial activitats que fomentin el diàleg, el respecte i la valoració de les diverses opinions i creences.	PAT. Model de PAT el de l'Institut Frederic Martí Carreras Recurs B6	Claustre	Curs 2020-2021
Educar en el respecte	Incloure en el Projecte educatiu de centre el respecte i el reconeixement de la pluralitat de creences i opinions, i la necessitat d'evitar qualsevol tipus de discriminació per motius d'origen, sexe o altra condició.	La proposta d'actuació és el recurs. Recurs B2	Equip directiu	Curs 2020-2021
Educar en el respecte	Incorporar el valor del respecte, i especialment el respecte al professorat, dins el Projecte educatiu i altres documents de centre.	La proposta d'actuació és el recurs. Recurs B1	Equip directiu	Curs 2020-2021
Educar en el respecte	Introduir en la carta de compromís elements de respecte mutu entre l'escola i les famílies, i molt especialment el respecte cap al professorat.	La proposta d'actuació és el recurs. Recurs B4	Equip directiu	Curs 2020-2021

Educar en el respecte	Revisar les NOFC per tal de garantir que recollim normes clares que garanteixin el respecte entre tots els membres de la comunitat escolar.	La proposta d'actuació és el recurs Recurs B5	Equip directiu	Curs 2020-2021
-----------------------	---	---	----------------	----------------

<p>Participació</p>	<p>Des de l'aula disposem d'estratègies per facilitar la participació de l'alumnat. Potenciem la participació mitjançant l'organització d'assemblees d'aula, consell de delegats i promovem la participació de l'alumnat en l'elaboració de les normes de classe. Fem ús de metodologies cooperatives, promovem l'elaboració de projectes compartits entre l'alumnat, fomentem la tutoria entre iguals, coneixem les dinàmiques d'aula i preveiem actuacions per a l'acollida de l'alumnat nou en el centre que potenciïn la seva participació en el grup-classe. Estimulen la participació de l'alumnat en el seu propi procés educatiu fomentant els processos d'autoavaluació entre l'alumnat, les activitats cooperatives i estimulants i recollint compromisos de l'alumnat. També disposem d'estratègies que fomentin la participació de les famílies destinades a fomentar el compromís amb l'educació.</p>	<p>Projecte de Convivència > Recursos</p>	<p>Mestres, en general i especialment els tutors</p>	<p>Curs 2020-2021</p>
---------------------	--	--	--	-----------------------

Participació	<p>Impliquem les famílies en els projectes educatius i les actuacions de l'entorn: Planifiquem conjuntament amb l'AMPA estratègies de promoció i participació en els projectes d'entorn. Col·laborem en el desenvolupament de projectes amb altres centres de l'entorn promovent la participació en projectes comunitaris. Donem a conèixer a les famílies i l'alumnat les associacions juvenils i entitats de lleure de l'entorn i i els orientem per facilitar la seva participació. Fem participar a les entitats de l'entorn en projectes i activitats de centre, els oferim les instal·lacions del centre educatiu per a activitats de lleure adreçades a la comunitat local i convidem agents educatius de l'entorn a participar en activitats formatives de centre.</p>	Projecte de Convivència > Recursos	Equip Directiu	Curs 2020-2024
--------------	---	------------------------------------	----------------	----------------

Participació	<p>Des de l'Equip Directiu es programen actuacions que afavoreixen la participació de tots els membres de la comunitat escolar en la vida i gestió del centre educatiu. Es sensibilitza el claustre sobre la importància de la participació i implicació de la comunitat escolar en els processos educatius. Es recullen en els documents de centre els canals i formes de participació de la comunitat escolar. Es planifica un calendari i espai per facilitar les trobades dels diversos òrgans de la comunitat escolar. Es potencia la coresponsabilitat i la participació de tots els membres de la comunitat escolar en el consell escolar . Es concreten propostes d'actuació específiques per fomentar la participació del professorat, PAS i professionals d'atenció educativa en el centre. S'estableixen propostes d'actuació específiques per fomentar la participació de l'alumnat. Es forma la comunitat escolar en temes de participació dins del Pla de Formació en centre. Es recullen i difonen les bones pràctiques en participació realitzades en el centre.</p>	Projecte de Convivència > Recursos	Equip Directiu	Curs 2020-2024
--------------	--	------------------------------------	----------------	----------------

Educar en la gestió positiva dels conflictes	Generar espais que facilitin la trobada de la xarxa d'alumnes amb la finalitat de recollir i promoure iniciatives.	Consell de delegats Recurs F3	Equip Directiu	Curs 2020-2024
Educar en la gestió positiva dels conflictes	Impulsar la implementació de programes que promoguin la participació de l'alumnat en la prevenció dels conflictes (programa de competència social, programes d'educació emocional, programa de convivència i mediació escolar, etc).	Avenços en supervisió educativa que apareixen a la revista de l'associació d'Inspectors d'Educació del gener 2006. L'autora és Carme Boqué i reflexiona sobre el conflicte en el context educatiu i les estratègies per donar-li resposta, apostant per la mediació i l'arbitratge com a estratègies complementàries amb valors comunicatius i educatius propis. Recurs F1	Claustre	Curs 2020-2021
Educar en la gestió positiva dels conflictes	Impulsar projectes que fomentin les relacions d'ajuda i aprenentatge entre iguals (tutoria entre iguals, aprenentatge entre iguals, apadrinament, etc.).	Projecte alumnes ajudants Recurs F2	Mestres	Curs 2020-2021

Educar en la gestió positiva dels conflictes	Incloure activitats relacionades amb l'educació en la gestió positiva del conflicte i la cultura de mediació en el pla d'acció tutorial._	PAT Recurs B3	Tutors	Curs 2020-2021
Educar en la gestió positiva dels conflictes	Incloure la valoració de les actuacions destinades a educar en la gestió positiva del conflicte i del servei de mediació en la memòria anual, elaborant, si escau, propostes de millora.	Document Valoració d'actuacions que apareix al material elaborat pel Departament Recurs I2	Comissió de Convivència	Curs 2022-2023
Educar en la gestió positiva dels conflictes	Potenciar el treball cooperatiu i el treball per projectes en tots els àmbits del centre educatiu per afavorir les relacions assertives.	Eines per dissenyar un projecte de convivència Recurs D1	Comissió de Convivència	Curs 2022-2023
Educar en la gestió positiva dels conflictes	Recollir en el PEC de centre l'educació en la gestió positiva de conflicte i la cultura de mediació.	La proposta d'actuació és el recurs Recurs B1	Comissió de Convivència	Curs 2023-2024
Educar en l'esforç i la responsabilitat	Incloure la valoració de les actuacions realitzades per promoure l'esforç i la responsabilitat en la memòria anual, elaborant, si escau, propostes de millora.	La proposta d'actuació és el recurs Recurs F2	Comissió de Convivència	Curs 2023-2024

Educar en l'esforç i la responsabilitat	Recollir el grau de satisfacció dels diferents agents de la comunitat escolar sobre les mesures i actuacions destinades a fomentar l'esforç i la responsabilitat en el centre.	Document Valoració d'actuacions que apareix al material elaborat pel Departament Recurs F1	Comissió de Convivència	Curs 2023-2024
---	--	--	-------------------------	----------------

7.1.- NORMES GENERALS

- Els alumnes no podran ser privats dels seu dreta a l'educació i a l'escolaritat.
- En cap cas no podran imposar-se mesures correctores ni sancions contra la integritat física i la dignitat personal de l'alumne.
- La imposició als alumnes de mesures correctores i de sancions ha de tenir en compte el nivell escolar en què es troba i les seves circumstàncies personals, familiars i socials, ha de ser proporcionada a la seva conducta i ha de contribuir al manteniment i la millora del seu procés educatiu.
- Es podran corregir i sancionar els actes contraris a les normes de convivència del centre, així com les conductes greument perjudicials per a la convivència realitzades pels alumnes dins el recinte escolar o durant la realització d'activitats complementàries, extraescolars o relatives al temps de migdia i menjador. Igualment, poden corregir-se les actuacions que, encara que dutes a terme fora del recinte escolar, estiguin motivades o directament relacionades amb la vida escolar i afectin als seus companys/es o altres membres de la comunitat educativa.
- Les conductes estan regulades en l'article 35 de la LEC i es classifiquen en :
 - Conductes i actes que no perjudiquen greument la convivència.
 - Conductes contràries a la convivència: irregularitats i conductes i actes greument perjudicials per a la convivència.
- Es consideren circumstàncies que poden disminuir la gravetat de l'actuació de l'alumnat:
 - El reconeixement espontani de la seva conducta incorrecta
 - No haver comès amb anterioritat faltes ni conductes contràries a la convivència del centre.
 - La petició d'excuses en els casos d'injúries, ofenses i alteració del desenvolupament de les activitats del centre.
 - L'oferiment d'actuacions compensadores del dany causat.
 - La manca d'intencionalitat.

-Els supòsits previstos a l'article 28.5 del Decret sobre drets i deures.

Es consideren **faltes greument perjudicials** per a la convivència en el centre educatiu les conductes següents:

- Les injúries, ofenses, agressions físiques, amenaces, vexacions o humiliacions a altres membres de la comunitat educativa, el deteriorament intencionat de llurs pertinences i els actes que atemptin greument contra llur intimitat o llur integritat personal.
- L'alteració injustificada i greu del desenvolupament normal de les activitats del centre, el deteriorament greu de les dependències o els equipaments del centre, la falsificació o la sostracció de documents i materials acadèmics i la suplantació de personalitat en actes de la vida escolar.
- Els actes o la possessió de mitjans o substàncies que puguin ésser perjudicials per a la salut i la incitació a aquests actes.
- La comissió reiterada d'actes contraris a les normes de convivència del centre.

Els actes o les conductes a què fa referència l'apartat anterior que impliquin discriminació per raó de gènere, sexe, raça, naixença o qualsevol altra condició personal o social dels afectats s'han de considerar especialment greus.

Les conductes i els actes dels alumnes que perjudiquin greument la convivència es consideren faltes i comporten la imposició de les sancions que la llei determina.

Les conductes i els actes contraris a la convivència dels alumnes són objecte de correcció pel centre si tenen lloc dins el recinte escolar o durant la realització d'activitats complementàries i extraescolars o la prestació de serveis escolars de menjador o d'altres organitzats pel centre.

Igualment, comporten l'adopció de les mesures correctores i sancionadores que escaiguin els actes dels alumnes que, encara que tinguin lloc fora del recinte escolar, estiguin motivats per la vida escolar o hi estiguin directament relacionats i afectin altres alumnes o altres membres de la comunitat educativa.

La Comissió de Convivència haurà de valorar quina **sanció** imposa:

La imposició de mesures correctores i sancionadores ha de tenir en compte el nivell escolar en què es troben els alumnes afectats, llurs circumstàncies personals, familiars i socials i la proporcionalitat amb la conducta o l'acte que les motiva, i ha de tenir per finalitat contribuir al manteniment i la millora del procés educatiu dels alumnes. En el cas de les conductes greument perjudicials per a la convivència, la imposició de les sancions s'ha d'ajustar al que disposa la llei.

- Els alumnes que, intencionadament o per negligència causin danys a les instal·lacions o el material del centre o en sostreguin material han de reparar els danys o restituir el que hagin sostret sense perjudici de la responsabilitat civil que els correspongui, a ells mateixos o a les mares, als pares o als tutors, en els termes que determina la legislació vigent.
- Si els desperfectes corresponen a accions tipificades en la llei i/o en la normativa del Departament d'Educació, s'aplicaran els criteris que es contemplen en aquesta.
- Si els desperfectes corresponen a accions deliberades d'alumnes que atemptin sobre el material o l'entorn físic de l'escola: es demanarà als pares o tutors legals de l'alumne que els hagi provocat el restabliment del que s'hagi malmès.
- Suspensió del dret de participar en activitats extraescolars o complementàries, per un període màxim de tres mesos o pel temps que resti fins a la finalització del curs acadèmic, si són menys de tres mesos.
- Suspensió definitiva de la participació en activitats extraescolars o complementàries, en cas que la conducta sigui reincident i després d'haver aplicat la sanció anterior.
- Suspensió de fer ús d'algun servei del centre: ludoteca, menjador,... per un període màxim de tres mesos o pel temps que resti fins a la finalització del curs acadèmic, si són menys de tres mesos.
- Suspensió definitiva d'un servei del centre: ludoteca, menjador,... En cas que la conducta sigui reincident i després d'haver aplicat la sanció anterior.

Els **procediments** de resolució dels conflictes de convivència s'han d'ajustar als principis i criteris següents:

- Han de vetllar per la protecció dels drets dels afectats i han d'assegurar el compliment dels deures dels afectats.
- Han de garantir la continuïtat de les activitats del centre, amb la mínima pertorbació per l'alumnat i el professorat.

- Han d'emprar mecanismes de mediació sempre que sigui pertinent.
- Les mesures correctores i sancionadores aplicades han de guardar proporció amb els fets i han de tenir un valor afegit de caràcter educatiu. Han d'incloure, sempre que sigui possible, activitats d'utilitat social per al centre educatiu.

7.2.- PROTOCOLS D'ACTUACIÓ

7.2.1.- PROTOCOL A SEGUIR EN EL CAS DE L'ALUMNAT D'EDUCACIÓ INFANTIL I CICLE INICIAL

- Advertència verbal amb explicació.
- Explicar el què ha passat, demanar disculpes i reparar, si cal, l'acció mal feta - netejar el que s'ha embrutat, arreglar el que s'ha trencat,...-.
- Avís amb mesura correctora comprensiva: (exemple: segons el tipus d'activitat o infracció no participar-hi, bé en aquell moment o bé la propera vegada que es torni a fer aquella activitat, restar una estoneta a part, pensant el que s'ha fet malament).
- Apartar-lo de l'activitat que s'està realitzant en una taula a part. Per norma, els nens/es no es treuen de l'espai on es realitza l'activitat però si el seu comportament impedeix el normal funcionament, se'ls farà sortir a reflexionar, i/o acabar el que estigui fent a un espai proper i vigilat.
- En cas que la incidència es produeixi en el menjador separar-lo a una taula a part, mai treure'l del menjador i deixar-lo fora.
- Avís a la família mitjançant l'agenda escolar i/o registre en un full d'incidències i/o entrevista.
- Assessorament per la psicòloga de l'EAP.
- Consensuar mesures amb la família.

7.2.2.- PROTOCOL A SEGUIR EN EL CAS DE L'ALUMNAT DE CICLE MITJÀ I CICLE SUPERIOR

- Advertència verbal amb explicació.
- Preguntar què i per què s'ha fet; demanar disculpes i reparar, si cal, l'acció mal feta - netejar el que s'ha embrutat, arreglar el que s'ha trencat,...-. Dialogar amb els alumnes per buscar l'alternativa a l'acció mal feta i trobar solucions.
- Mesura correctora comprensiva, en cas de reiteració o falta lleu (exemple: segons el tipus d'activitat o infracció no participar-hi, bé en aquell moment o bé la propera vegada que es torni a fer aquella activitat (si no ha fet els deures fer-los a l'hora d'esbarjo...).
- Apartar-lo de l'activitat que s'està realitzant en una taula a part. Per norma, els nens/es no es treuen de l'espai on es realitza l'activitat però si el seu comportament impedeix el normal funcionament, se'ls farà sortir a reflexionar, i/o acabar el que estigui fent a un espai proper i vigilat.
- En cas que la incidència es produeixi en el menjador separar-lo a una taula a part, mai treure'l del menjador i deixar-lo fora.
- Si és reiteratiu, entrevista amb els pares.
- Si la falta és greu (baralles, no fer cas al mestre, trencar material deliberadament, manca de respecte a l'adult...)
 - Full amb l'informe de la incidència que emplena el mestre o monitor que s'ha trobat la irregularitat greument perjudicial per a la convivència.
 - Full de reflexió per l'alumne (Què ha passat? Quines conseqüències?) que es lliurarà, si es creu oportú, a la direcció del centre.
 - Si cal, trucada als pares.
 - Segons la gravetat o continuïtat passar a la Direcció i Comissió de Convivència per determinar fins on han d'arribar les mesures correctores.

7.2.3.- PROTOCOL A SEGUIR EN L'ESPAI DE MENJADOR

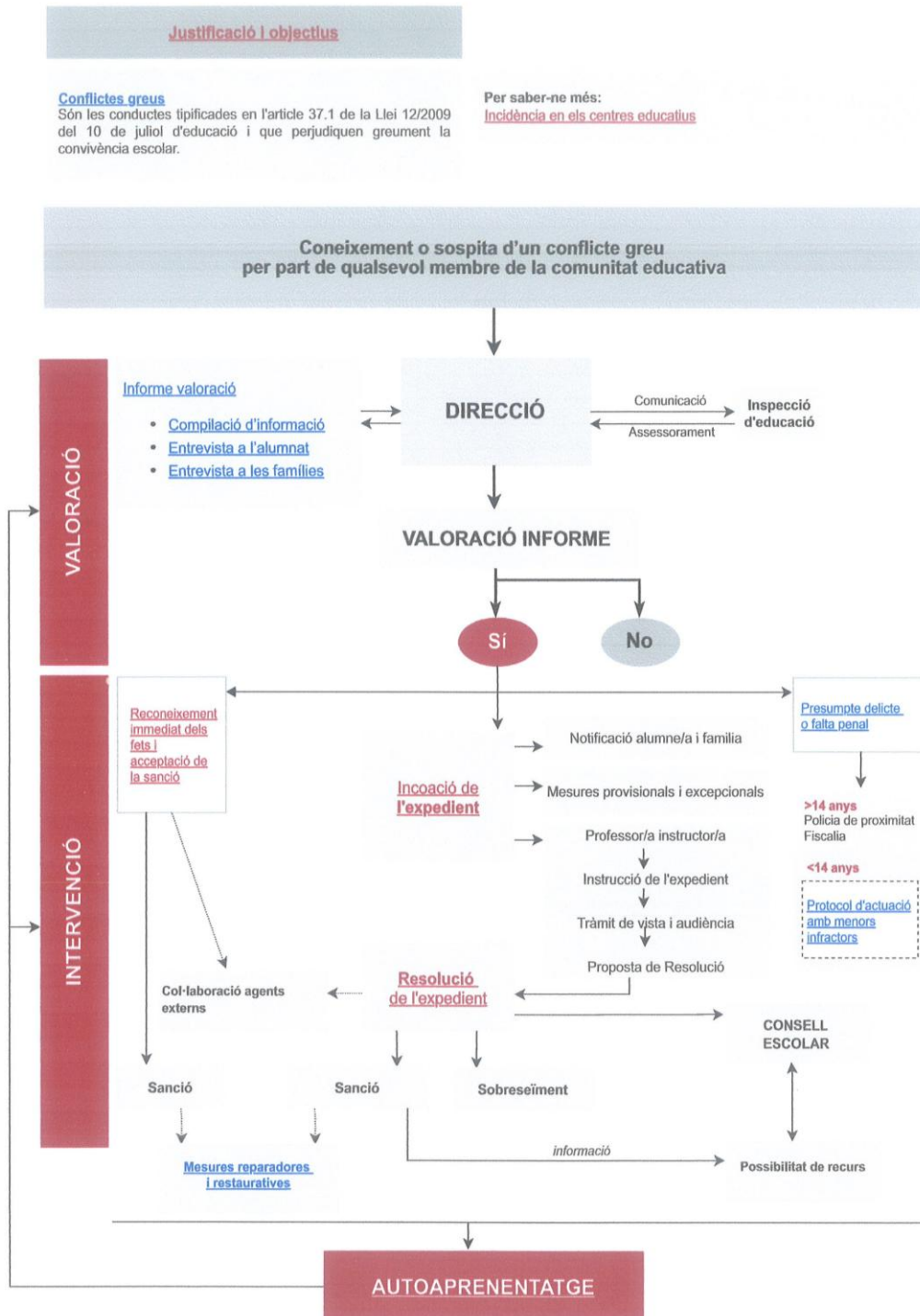
En cas d'insults, faltes de respecte o tracte despectiu cap a companys:

- 1) La primera vegada que cometin alguna falta: s'avisarà i es parlarà amb l'alumnat implicat.
- 2) La segona vegada que cometin la falta: els alumnes implicats hauran de fer una redacció dels fets. Els pares l'hauran de signar. Un cop retornada es guardarà.
- 3) Quan els pares hagin signat dues redaccions, farà una entrevista la coordinadora del menjador i el monitor amb els pares ,on s'explicarà que si passa una altra vegada es convocarà la Comissió de Convivència i aquesta decidirà si és expulsat del menjador o no.
- 4) Quan l'alumne ha fet la tercera redacció es convoca a la Comissió de Convivència. Aquesta haurà de decidir si s'expulsa a l'alumne del menjador o quina sanció s'interposa. La comunicació de la decisió de la Comissió de Convivència es farà en una reunió entre l'Equip Directiu del centre i els pares.

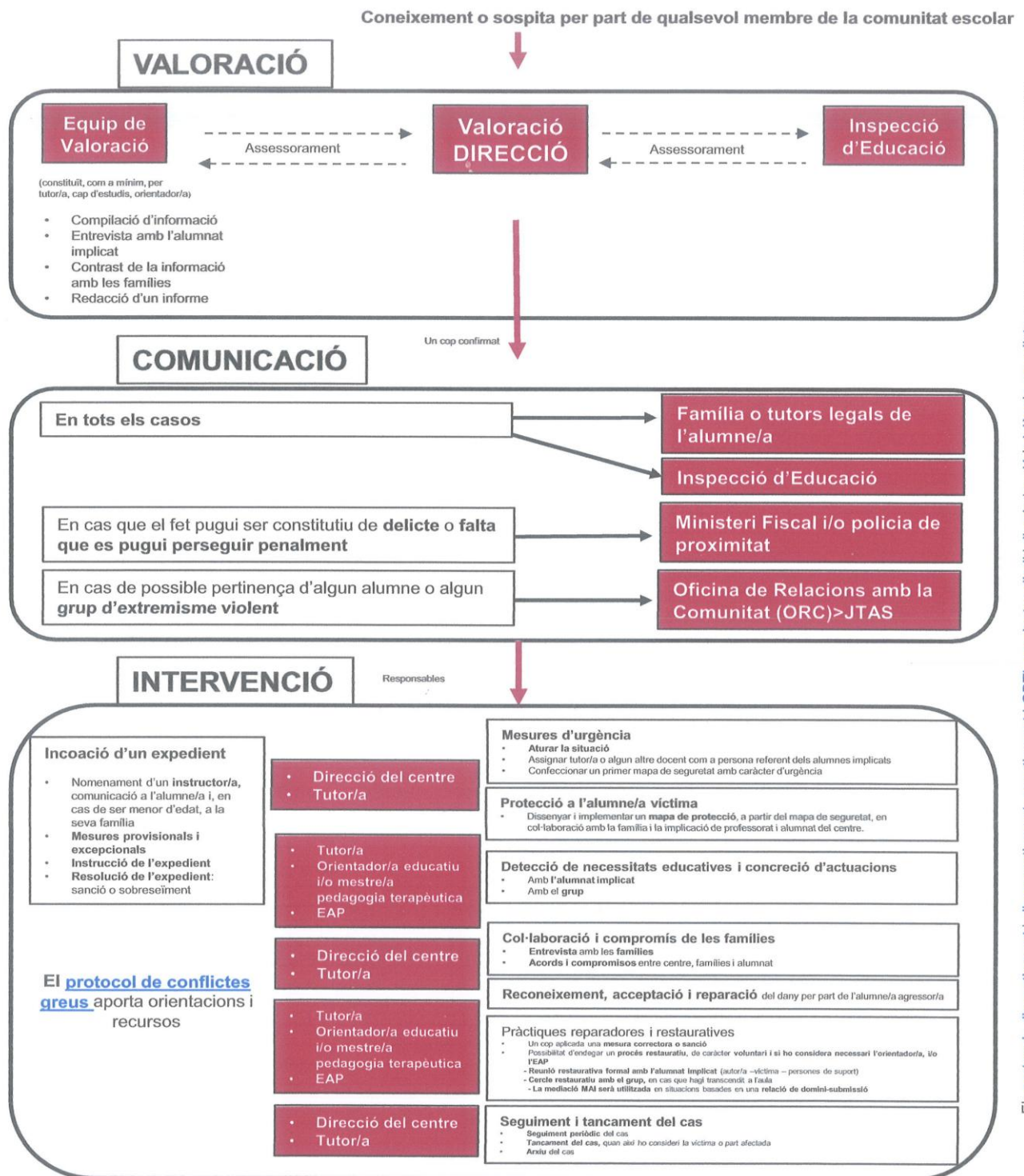
En situacions de jocs: Si es salten les normes, es barallen, insulten, paraulotes, no deixen jugar als altres...

- 1) La primera vegada que cometin alguna falta: S'avisarà i es parlarà amb l'alumnat implicat.
- 2) La segona vegada que cometin la falta, s'atura el joc i al llarg de 2 dies hauran de preparar jocs per alumnes d'un altre curs i fer de dinamitzadors d'activitats.

7.2.4.- PROTOCOL INTERVENCIÓ EN EL CAS DE CONFLICTES GREUS



7.2.5.- CIRCUIT SIMPLIFICACIÓ D'INTERVENCIÓ DAVANT CONDUCTES DE L'ALUMNAT GREUMENT PERJUDICIALS PER A LA CONVIVÈNCIA



7.2.6.- PROTOCOL DE PREVENCIÓ, DETECCIÓ I INTERVENCIÓ DAVANT L'ASSETJAMENT I EL CIBERASSETJAMENT ENTRE IGUALS

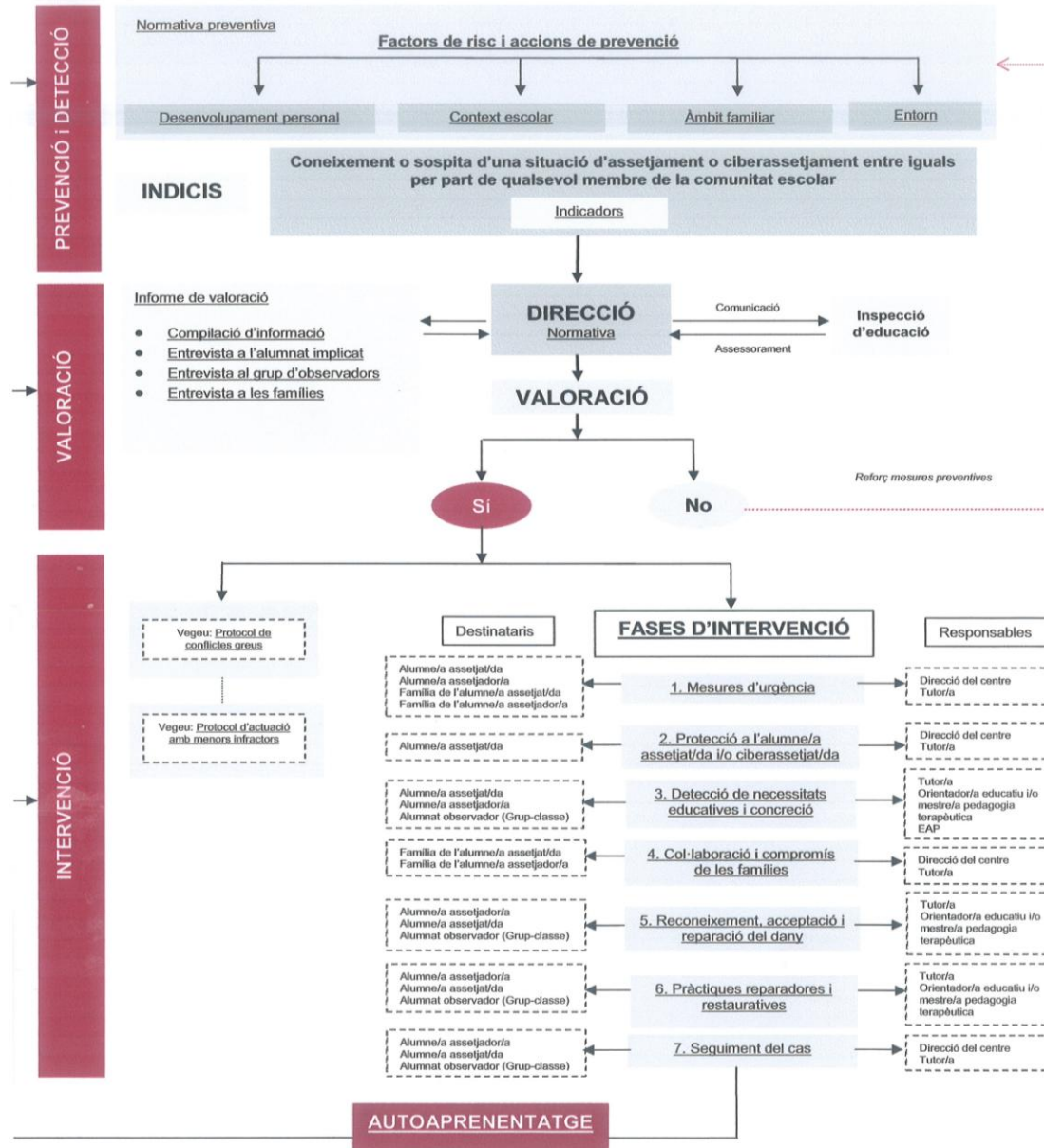
Justificació i objectius del Protocol

Assetjament i ciberassetjament entre iguals

Conducta de maltractament psicològic i/o físic d'un alumne/a o grup d'alumnes a un/a company/a de manera continuada. Es parla de ciberassetjament quan implica l'ús d'eines tecnològiques.

Per saber-ne més

- [Tipus](#)
- [Incidència en els centres educatius](#)
- [10 punts per conèixer millor l'assetjament i el ciberassetjament](#)



Nota: els subratllats són enllaços que obren documents o pàgines d'internet

Protocol assetjament i ciberassetjament - 29/07/2019

7.2.7.- PROTOCOL DE PREVENCIÓ, DETECCIÓ I INTERVENCIÓ DAVANT LA VIOLÈNCIA MASCLISTA ENTRE L'ALUMNAT

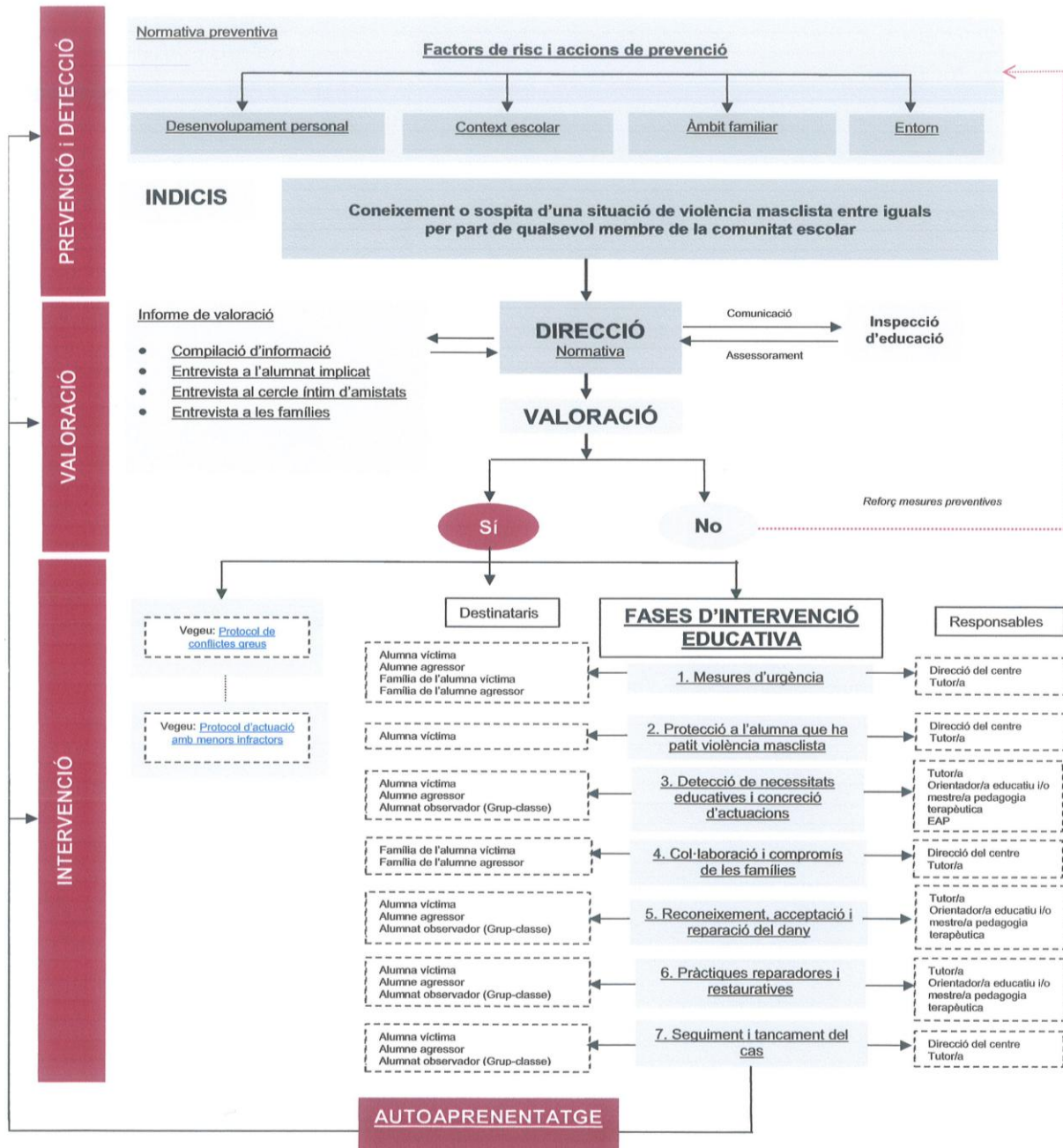
Justificació i objectius del Protocol

Violència masclista entre l'alumnat

La violència masclista entre l'alumnat és tota forma de violència que s'exerceix contra les alumnes o contra qualsevol alumne o alumna que no segueix un mandat de gènere normatiu

Per saber-ne més

- [Conceptes bàsics](#)



Aquest protocol ha estat elaborat en col·laboració amb diverses entitats i associacions especialitzades en violència masclista (vegeu document Justificació i objectius)

Resolució de la directora del centre Escola Les Llisses de Lliçà de Vall per la qual s'aprova el projecte de convivència de centre.

Com a directora del centre Escola Les Llisses, de Lliçà de Vall, i, en aplicació de les competències que estableix l'article 132 de la Llei orgànica 3/2020, de 29 de desembre, d'Educació i que modifica la Llei orgànica 8/2013 de 9 de desembre, per a la millora de la qualitat educativa d'acord amb la Resolució de 21 de juliol de 2020 per la qual s'aproven els documents per a l'organització i gestió dels centres per al curs 2021-22 i d'acord amb el parer del Consell Escolar, segons consta a l'acta de la sessió del 13 de desembre de 2018.

RESOLC:

1. Aprovar el projecte de convivència de l'Escola Les Llisses.
2. Comunicar aquesta resolució al Consell Escolar del centre i donar-la a conèixer a tota la comunitat educativa. Així mateix, document estarà a disposició de l'Administració Educativa.

La directora,

Lliçà de Vall, 8 de desembre de 2021