

1.PROJECTE EDUCATIU DE CENTRE (PEC): DEFINICIÓ I FUNCIONS

1.1. Definició de Projecte Educatiu de Centre

“El Projecte Educatiu és el document estratègic marc per a la institució escolar, que ha de formalitzar i concretar les seves intencions i actuacions, dotant-la d'una identitat diferenciada i plantejant aquells valors i principis que assumeix aquesta comunitat.

És l' instrument clau que orienta la intervenció educativa del centre, el projecte de referència a l'hora de justificar i legitimar qualsevol actuació que a nivell individual o col·lectiu realitzin tant el professorat com els directius i demés membres de la comunitat escolar”.

1.2. Funcions del PEC

1. Servir com a document marc de referència de qualsevol altre document de gestió de la vida escolar. **PLANIFICACIÓ
ESTRATÈGICA**
2. Adaptar les diferents activitats del centre a les necessitats i les característiques socioculturals i educatives de l'entorn i del centre. **COHERÈNCIA**
3. Crear espais de cooperació, afavorint una cultura del diàleg i de la presa de decisions consensuades, a fi d'augmentar el seu caràcter vinculant, comproment-nos en un model d'educació i gestió de tipus participatiu i democràtic. **PARTICIPACIÓ I
CORESPONSABILITAT**
4. Propiciar un model d'autoavaluació, a través de diferents instruments desenvolupats i consensuats amb aquest objectiu, obtenint mesures quantitatives i sobretot qualitatives de l'eficàcia de les tasques formatives. Tot això amb l'objectiu d'eleva i millorar, tant els nivells acadèmics com la dimensió humana del procés d'ensenyament – aprenentatge. **CULTURA
AVALUATIVA**

2.- EL CENTRE

2.1 Ubicació

L'escola Les Falgueres és una escola de titularitat pública oberta a tothom, integradora i que té com a objectiu la formació de persones solidàries, tolerants, respectuoses i lliures.

Es troba situada a la plaça de la Vila s/n del poble de Fogars de la Selva (comarca de la Selva i província de Barcelona).

El poble consta de:

-Sector Urbà I: Urbanització Parc dels Prínceps I i la Urbanització Parc dels Prínceps II

-Sector Urbà II: Urbanització Regent Parc

-Nucli de la Vila: Carrer Pirineus i Avinguda Catalunya

-Urbanització Can Camps (una part és de Fogars i l'altra és de Tordera)

-Urbanització Serra de l'Esquirol

L'escola es nodreix de la pròpia població i de diferents urbanitzacions properes a l'escola però que pertanyen al poble de Tordera.

Com a serveis, té una línia de transport, l'escola bressol "La Falguereta", un consultori de mèdic, un camp d'esports i una pista esportiva. Hi ha diferents associacions i entitats (el casal de dones, el centre de dia d'avis, centre obert dels joves,...) i es projecta un centre cívic. També hi ha el Museu de la Pagesia i ben a prop nostre l'Ajuntament i les dependències de la Policia local.

2.2. Característiques del centre

L'escola les Falgueres l'única escola del municipi de Fogars de la Selva.

És una escola d'una sola línia, amb 114 alumnes.

La plantilla del centre està formada per: 6 mestres de primària, 4 d'educació infantil, 1 especialista de llengua anglesa, 1,5 especialistes en educació especial, 0,5 especialista d'educació física i 1 especialista de música.

De personal no docent hi consta: 1 conserge, 1 vetlladora, 1 administrativa (dimarts, dijous i divendres alterns), 4 monitores de menjador, 1 cuinera i 2 persones pel servei de neteja.

En quant a serveis externs dependents del departament d'ensenyament comptem amb l'EAP (equip d'assessorament psicopedagògic).

• **Equipaments:**

- Tres aules per a grups classe d'educació infantil dotades amb bany a l'interior i accés directe al pati (a la planta baixa).
- Sis aules per a grups classe d'educació primària (a la primera planta).
- Dues aules d'educació especial
- Una aula d'idiomes
- Una aula de música
- Una aula d'informàtica
- Una aula de psicomotricitat
- Aula de joc simbòlic
- Un edifici polivalent (gimnàs, teatre...)
- Una biblioteca / Aula de robòtica
- Tres despatxos de tutories
- Dues sales de material
- Sala de mestres
- Despatxos de direcció i cap d'estudis
- Secretaria
- Consergeria
- Despatx de l'AMPA
- Un menjador amb cuina pròpia
- Dos patis, un per a primària i un altre per a infantil (amb sorrals)
- Una pista poliesportiva
- Lavabos a cada planta

L'escola està adaptada per a persones amb mobilitat reduïda.

El centre es coordina amb el serveis socials dels ajuntaments de Fogars de la Selva i de Tordera en els casos d'alumnes amb risc social.

3.PLANTEJAMENT INSTITUCIONAL

3.1-Missió

- En relació amb l'alumnat:

Educar els alumnes en principis d'autonomia, socialització i igualtat d'oportunitats fent-los competents en:

- Habilitats personals, interpersonals i socials.
- Adquisició de coneixements competencials.

- En relació amb la família:

Orientar, assessorar i aconseguir la participació ben organitzada de les famílies en el procés educatiu.

- En relació amb la societat:

Formar persones respectuoses, responsables i solidàries capaces de participar activament d'una societat culturalment organitzada.

- En relació amb l'equip humà

Crear un entorn de treball actiu, participatiu i acollidor que faciliti el bon funcionament del centre.

3.2- Visió

Oferir un desenvolupament acadèmic i humà amb voluntat d'innovació i millora contínua.

Per aconseguir-ho es tindran en compte les següents propostes:

- Fomentar la participació i el diàleg dels diferents estaments de la comunitat educativa.
- Estimular activitats en la comunitat educativa que potenciïn actituds de servei, tolerància i convivència .

- Continuar atenent els alumnes d'acord amb les necessitats de cadascú, procurant donar resposta a les noves expectatives culturals, socials i tecnològiques que generen el nostre entorn i la societat.
- Fomentar les innovacions educatives i tecnològiques, promovent la formació i els programes d'innovació educativa.
- Impulsar la col·laboració entre els diversos sectors educatius de la comunitat educativa i, la relació entre el centre i l'entorn social.

3.3.-Valors:

L'educació que oferim a l'escola es recolza en l'autonomia, l'equitat, la convivència, la socialització, l'acolliment, la integració, la tolerància, la innovació, la sostenibilitat, la igualtat i el civisme. És per això que:

- Fomentem una actitud positiva i participativa.
- Eduquem en la cultura de l'esforç.
- Promovem la prevenció de conflictes i l'aprenentatge de la convivència.
- Respectem el principi de no discriminació i d'inclusió educativa com a valors fonamentals.
- Eduquem en la diversitat cultural, religiosa i racial.
- Formem en el respecte per l'entorn natural.

4.IDENTITAT I CARÀCTER PROPI

4.1. Principis rectors del sistema educatiu.

LEC art 2. Principis rectors dels Sistema Educatiu.

El sistema educatiu, en el marc dels valors definits per la Constitució i per l'Estatut, es regeix pels principis generals següents:

- a) El respecte dels drets i els deures que deriven de la Constitució, l'Estatut i la resta de legislació vigent.
- b) La transmissió i la consolidació dels valors propis d'una societat democràtica: la llibertat personal, la responsabilitat, la solidaritat, el respecte i la igualtat.

- c) La universalitat i l'equitat com a garantia d'igualtat d'oportunitats i la integració de tots els col·lectius, basada en la coresponsabilitat de tots els centres sostinguts amb fons públics.
- d) El respecte de la llibertat d'ensenyament, la llibertat de creació de centres, la llibertat d'elecció entre centres públics o centres altres que els creats pels poders públics, la llibertat de càtedra del professorat i la llibertat de consciència dels alumnes.
- e) El pluralisme.
- f) La inclusió escolar i la cohesió social.
- g) La qualitat de l'educació, que possibilita l'assoliment de les competències bàsiques i la consecució de l'excel·lència, en un context d'equitat.
- h) El conreu del coneixement de Catalunya i l'arrelament dels alumnes al país, i el respecte a la convivència.
- i) El respecte i el coneixement del propi cos.
- j) El foment de la pau i el respecte dels drets humans.
- k) El respecte i la preservació del medi ambient i el gaudi respectuós i responsable dels recursos naturals i del paisatge.
- l) El foment de l'emprenedoria.
- m) La coeducació i el foment de la igualtat real i efectiva entre dones i homes.
- n) L'afavoriment de l'educació més enllà de l'escola.
- o) L'educació al llarg de la vida.
- p) El respecte del dret de mares i pares perquè llurs fills rebin la formació religiosa i moral que vagi d'acord amb llurs conviccions.
- q) L'exclusió de qualsevol mena de proselitisme o adoctrinament.

4.2. Trets d'identitat

“L'escola vol promoure el desenvolupament integral de tots el nens i nenes creant espais i moments on puguin experimentar, gaudir i construir els seus pensaments, les seves emocions i les seves relacions, perquè tinguin oportunitat de formar part de la societat de manera activa i plena”.

Segons la nostra ideologia, els nostres trets d'identitat que ens defineixen són:

- | | |
|---|--|
| 1) Escola, que crea un ambient d'aprenentatge agradable on els/les alumnes es senten motivats, afrontant els nous reptes amb interès i il·lusió , convidant-los a desenvolupar una actitud positiva vers l'aprenentatge. | MOTIVACIÓ IL·LUSIÓ |
| 2) Escola que ofereix un espai i un temps per a que tothom pugui desenvolupar les seves capacitats, formant persones competents capaces de desenvolupar-se amb èxit en el seu entorn. | CAPACITATS COMPETÈNCIES |
| 3) Escola que estimula l'autonomia personal motivant iniciatives i responsabilitats que els permetrà viure, conèixer i compartir. Les estratègies de pensament fan conscients els alumnes del seu propi procés d'aprenentatge i per tant esdevenen més autònoms. | AUTONOMIA RESPONSABILITAT |
| 4) Escola que promou que els/les alumnes siguin reflexius i generadors del propi coneixement a partir de l'observació, investigació i plantejament d'hipòtesis. | PENSAMENTS REFLEXIONS |
| 5) Escola que estimula l'autoestima per a què els nens i nenes tinguin un creixement emocional equilibrat vers a ells mateixos i els altres, proporcionant-los eines per interpretar, canalitzar i transmetre les seves emocions. | AUTOESTIMA EMOCIONS |
| 6) Escola que proposa activitats funcionals i significatives pels nens i nenes vinculades al seu entorn proper, potenciant la relació amb l'entorn físic, social i cultural . | PROPER SIGNIFICATIU |
| 7) Escola que fomenta la cultura de la pau, la solidaritat i la cooperació, incorporant la mediació com a eina de gestió positiva. | SOLIDARITAT PAU |

- | | |
|---|--|
| 8) Escola inclusiva per a tothom que afavoreixi el respecte, l'atenció a la diversitat i la cooperació entre tots els membre de la comunitat educativa i on les diferències sumen i enriqueixen. | CONVIVÈNCIA ATENCIÓ A LA DIVERSITAT |
| 9) Escola que educa nens i nenes sans i saludables que valorin i estimin el seu cos i el seu entorn. | SALUT BENESTAR |
| 10) Escola que compta amb la implicació de les famílies per fer possible un desenvolupament intel·lectual i humà de cada un dels alumnes, donat que l'educació dels nens/es no depèn exclusivament de l'escola. | FAMILIA ESCOLA |
| 11) Escola que vetlla per la innovació educativa per adequar-se als nous reptes socials. Escola que treballa des de les intel·ligències múltiples per oferir als alumnes les eines necessàries per aprendre tot desenvolupant les pròpies capacitats i competències i per connectar els interessos amb els continguts curriculars. | INNOVACIÓ REPTES |
| 12) Escola que incorpora les noves tecnologies de la informació i la comunicació com a eines per a potenciar l'aprenentatge significatiu i la construcció del coneixement. Escola que aposta per la robòtica educativa per ajudar al desenvolupament de les competències bàsiques, la socialització, la iniciativa, la creativitat i el treball cooperatiu. | TECNOLOGIA COMUNICACIÓ |

L'escola, docents i famílies, treballem conjuntament, il·lusionats i compromesos, en aquest projecte educatiu per tal de fer possible el desenvolupament intel·lectual i humà de cada un dels nens i nenes.

5.- PLANTEJAMENT EDUCATIU

5.1. Prioritats i objectius educatius

- Educar per aconseguir una millora en el resultats educatius, dirigint l'alumnat cap a un desenvolupament màxim de les seves capacitats de manera que l'èxit escolar i educatiu estiguin presents en cada un dels alumnes i treballar per afavorir com a principis bàsics l'equitat i la cohesió social.

- Educar integralment els alumnes com a persones responsables per a aconseguir el ple desenvolupament de la seva personalitat.
- Formar en el respecte a la pluralitat lingüística i cultural i fer competents als alumnes en les tres llengües: catalana, castellana i anglesa.
- Crear una escala de valors per a la vida basada en el respecte dels drets i llibertats fonamentals i en l'exercici de la tolerància.

5.1.1-Objectius d'àmbit pedagògic

- Vetllar perquè els nostres alumnes assoleixin objectius d'excel·lència.
- Aplicar la metodologia adequada per estimular les intel·ligències múltiples de l'alumnat.
- Vetllar per un aprenentatge significatiu i funcional, a partir de metodologies basades en el foment de l'autonomia, on l'alumne és el constructor del seu propi aprenentatge i el mestre és qui el guia , organitza el procés d'aprenentatge, media i facilita aquest procés.
- Potenciar un ensenyament actiu, desenvolupant la iniciativa, l'autonomia, la creativitat i l'esperit crític.
- Vetllar per l'assoliment de les competències bàsiques de l'alumne/a, entenent-les fonamentalment com a eines per a integrar-se adequadament en un món complex i canviant.
- Utilitzar la robòtica educativa per tractar reptes i situacions relacionades amb les àrees curriculars.
- Afavorir el desenvolupament personal, interpersonal i social de tots els alumnes.
- Conscienciar l'alumnat en el respecte i la conservació del medi ambient.
- Dissenyar estratègies d'acollida i d'integració dels alumnes i mestres que s'incorporen a la nostra escola.
- Potenciar el treball en equip dels mestres mitjançant la programació de reunions informatives i pedagògiques de presa de decisions, activitats de formació interna i intercanvi d'experiències.

5.1.2-Objectius d'àmbit institucional

- Potenciar la participació dels diferents estaments educatius dins la vida social i cultural del centre.
- Potenciar l'acompanyament dels mestres.
- Treballar i actuar per aconseguir un aspecte agradable i estètic del centre, respectant les dependències i el material.
- Establir i mantenir relacions sistemàtiques de coordinació i col·laboració amb els centres educatius de la zona.
- Participar en activitats culturals i educatives, en general, proposades per institucions (CRP, entitats culturals,...) sempre que siguin coherents amb la PGA.
- Fomentar les relacions amb totes les institucions relacionades amb l'escola i agrair les seves possibles col·laboracions.

5.1.3-Objectius d'àmbit administratiu

- Elaborar i actualitzar els documents de gestió.
- Vetllar per mantenir una bona gestió administrativa i econòmica.
- Desenvolupar i utilitzar mètodes i instruments per a una bona comunicació i de gestió interna i externa.

5.1.4-Objectius d'àmbit humà i de serveis

- Vetllar perquè la inclusió, la equitat i la coeducació formin part del dia a dia de la vida del centre.
- Aconseguir unes relacions interpersonals que facin possible la satisfacció en el treball i la implicació de tota la comunitat en la tasca educativa.
- Vetllar pel coneixement, compliment i respecte de les Normes d'Organització i Funcionament del Centre (NOFC).
- Orientar l'organització i funcionament del menjador com a servei que possibiliti una alimentació saludable i una adquisició d'hàbits personals i socials.

5.2-Objectius de l'etapa d'educació infantil

- Identificar-se com a persona sentint seguretat i benestar emocional, coneixent el propi cos, les seves necessitats, els hàbits de salut i guanyar confiança en el control d'un mateix.
- Ser i actuar de forma cada vegada més autònoma, resolent situacions quotidianes amb actitud positiva i superant les dificultats.
- Sentir que pertany a grups socials diversos, participant activament en ells i utilitzant els hàbits, actituds, rutines i normes pròpies.
- Aprendre amb i a través dels altres, gaudir de la relació i integrar-se en el grup establint relacions afectives positives amb actituds d'empatia i col·laboració i intentant resoldre conflictes de manera pacífica.
- Observar i experimentar en l'entorn proper amb curiositat i interès, interpretant-lo i fent-se preguntes que impulsin la comprensió del món natural, social, físic i material.
- Conèixer experiències, històries i símbols de la cultura pròpia del país i la d'altres companys i companyes, generant actituds de confiança i respecte per les diferències i valorant les relacions socials i afectives que s'hi estableixin.
- Representar i evocar aspectes de la realitat viscuda, coneguda o imaginada i expressar-los mitjançant les possibilitats simbòliques que els ofereix el joc i altres formes de representació.
- Comprendre les intencions comunicatives d'altres infants i persones adultes i expressar-se mitjançant la paraula, el gest i a través del joc.
- Desenvolupar habilitats de comunicació, expressió, comprensió i representació per mitjà dels llenguatges corporal, verbal, gràfic, musical, audiovisual i plàstic; iniciar el procés d'aprenentatge de la lectura i de l'escriptura, de les habilitats matemàtiques bàsiques i de l'ús de les tecnologies de la informació i de la comunicació.
- Aprendre i gaudir de l'aprenentatge, pensar i crear, qüestionar-se coses, fer-les ben fetes, plantejar i acceptar la crítica i fer créixer el coneixement de forma cada vegada més estructurada.

5.3-Objectius de l'etapa d'educació primària

- Conèixer, valorar i aplicar els valors i les normes de convivència per ser un ciutadà o ciutadana lliure capaç de prendre compromisos individuals i

col·lectius, respectar els drets humans i acceptar el pluralisme propi d'una societat democràtica.

- Tenir consciència del valor del treball individual i col·lectiu i desenvolupar hàbits d'esforç i treball en l'estudi, així com actituds de confiança, amb iniciativa personal, auto disciplina, sentit crític, responsabilitat, curiositat, interès i creativitat en l'aprenentatge.
- Adquirir habilitats per mantenir i millorar el clima de convivència, i per prevenir i resoldre conflictes de manera pacífica tant en l'àmbit familiar com en l'àmbit escolar i social.
- Conèixer, comprendre i respectar les diferents cultures i les diferències entre les persones, facilitar que les noies i els nois elaborin una imatge de si mateixos positiva i equilibrada i adquireixin autonomia personal, la igualtat de drets i oportunitats entre homes i dones i la no-discriminació de persones amb discapacitats; defensar l'aplicació dels drets humans en tots els àmbits de la vida personal i social, sense cap tipus de discriminació.
- Conèixer i utilitzar de manera apropiada tant la llengua catalana, com la llengua castellana, així com la llengua anglesa, i desenvolupar hàbits de lectura.
- Desenvolupar les competències matemàtiques bàsiques, iniciar-se en la resolució de problemes que requereixin la realització d'operacions elementals de càlcul, coneixements geomètrics i estimacions, i ser capaç d'aplicar-les a les situacions de la vida quotidiana.
- Conèixer, valorar i estimar l'entorn natural, social i cultural més proper, reforçant així el sentiment de pertinença i arrelament al país i la capacitat d'extrapolar aquests coneixements al món en general; comprendre, a partir de l'observació de fets i fenòmens senzills, els principals mecanismes que regeixen aquest entorn per tal de ser capaç de prendre compromisos responsables per mantenir-lo o introduir elements de millora.
- Utilitzar diferents representacions i expressions artístiques tant plàstiques com musicals i iniciar-se en la construcció de propostes visuals.
- Iniciar-se en la utilització per a l'aprenentatge de les tecnologies de la informació i la comunicació, seleccionar i valorar la informació rebuda o aconseguida per mitjà de les tecnologies de la informació i de la comunicació.
- Desenvolupar les capacitats afectives en tots els àmbits de la personalitat i en la manera de relacionar-se amb els altres, així com una actitud contrària a la violència, als prejudicis de qualsevol mena i als

estereotips sexistes.

- Aplicar, en contextos diversos, els diferents coneixements adquirits i els recursos propis, a fi de resoldre de manera creativa problemes, situacions personals i necessitats de la vida quotidiana.
- Valorar la importància de la higiene i de la salut, acceptar el propi cos i el dels altres, respectar les diferències i utilitzar l'educació física i l'esport per afavorir el desenvolupament personal i social.
- Adquirir els elements bàsics d'una correcta educació vial i les actituds de respecte que afavoreixin la prevenció d'accidents de trànsit.
- Conèixer i valorar el medi natural així com els animals més propers a l'ésser humà i adoptar comportaments que afavoreixin la seva protecció.

5.4-Projecte lingüístic

La concreció del tractament de les llengües a la nostra escola es pot consultar al document Projecte Lingüístic de Centre (PLC).

6-EL CURRÍCULUM

El disseny curricular de la nostra escola es basa en els següents documents:

- DECRET 119/2015, de 23 de juny, d'ordenació dels ensenyaments de l'educació primària.
- DECRET 181/2008 DOGC núm. 5216 Currículum del segon cicle d'educació infantil.

El desenvolupament dels criteris d'organització pedagògica es concreten als documents corresponents (desplegament curricular, document d'atenció a la diversitat, NOFC,...).

El desenvolupament curricular de la nostra escola es concretarà en el projecte curricular de centre (PCC).

6.1-Avaluació i promoció.

6.1.1- Avaluació.

L'avaluació regula tot el procés d'ensenyament i aprenentatge. També és una eina de revisió i reflexió de la pràctica docent.

El procés de l'avaluació es comparteix amb l'alumnat per tal de fer-lo particip i protagonista del propi procés d'aprenentatge.

Serveix per conèixer els resultats de l'aprenentatge, per regular les dificultats i els errors dels alumnes en el procés d'aprenentatge i per afavorir que l'alumnat vagi aprenent a autoregular-se.

El resultat de l'avaluació permet a l'equip docent tenir informació per a prendre decisions sobre la promoció de l'alumne/a al nivell següent.

Criteris de promoció

Es seguirà la normativa reguladora indicada a l'ordre ENS/164/2016 de 14 de juny, per la qual es determinen el procediment i els documents i requisits formals del procés d'avaluació en l'educació primària. (Article 9)

7.- ORGANITZACIÓ

7.1- Criteris que defineixen l'estructura organitzativa:

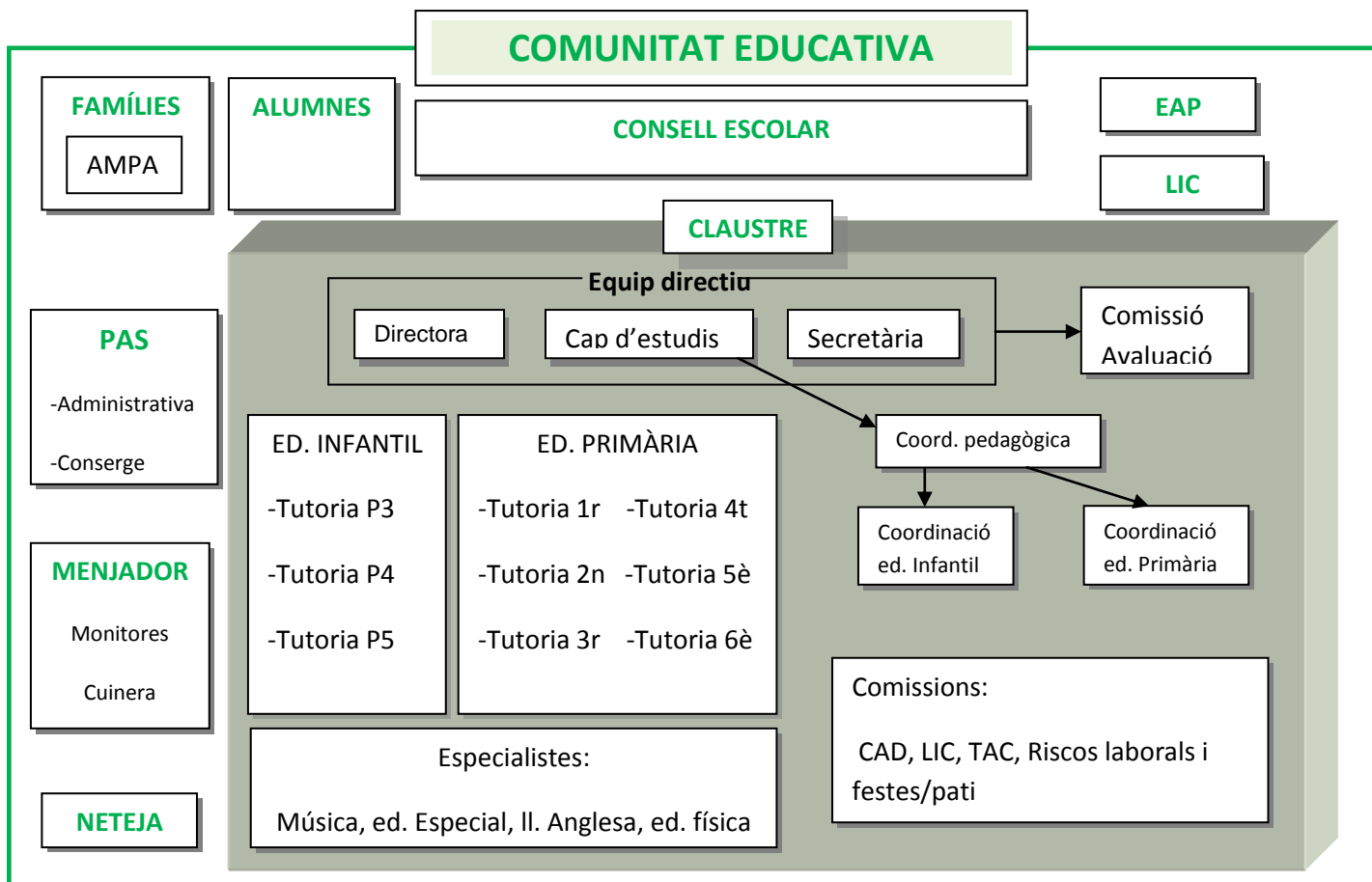
Decret 102/2010, de 3 d'agost, d'autonomia de centres educatius.

En l'Article 20 s'expliquen "*Criteris específics per a l'estructura organitzativa dels centres públics*".

La concreció dels criteris i procedimentals organitzatius del centre es recullen a les NOFC.

7.2- Organigrama:

L'estructura organitzativa del nostre centre es concreta en els següents òrgans de govern, coordinació i participació.



8.-LA INCLUSIÓ

Tal i com diu el Decret 150/2017, de 17 d'octubre, de l'atenció educativa a l'alumnat en el marc d'un sistema educatiu inclusiu; un centre educatiu inclusiu determina els fonaments psicoeducatius, formatius, ètics, de defensa de l'equitat i de justícia social que han de permetre crear la societat que desitgem, minvant el fracàs i l'exclusió i augmentant la qualitat educativa per a tots els alumnes sense exempcions.

Mesures i suports per a l'atenció educativa dels alumnes:

1. Les mesures per a l'atenció educativa són les accions i actuacions organitzades pels centres destinades a facilitar l'accés a l'aprenentatge i a la participació, a fi de permetre el progrés de tots els alumnes, prevenir les dificultats de l'aprenentatge i assegurar un millor ajustament entre les capacitats dels alumnes i el context educatiu.

2. Els suports són els recursos personals, metodològics i materials —inclosos els tecnològics— i els ajuts contextuals i comunitaris que els centres utilitzen per aconseguir que les mesures planificades siguin efectives i funcionals, i contribueixin a assolir l'èxit educatiu de tots els alumnes.

3. Les mesures i els suports per a l'atenció educativa dels alumnes s'han de preveure al projecte educatiu de centre i a les normes d'organització i funcionament de centre, en els termes següents:

- a) Han de garantir que els contextos escolars ofereixin les condicions d'aprenentatge necessàries per desenvolupar les fortaleces dels alumnes; vetllar per la seva vinculació amb els aprenentatges i el grup, i facilitar l'accés a l'aprenentatge i a la participació i assegurar el progrés de tots.
- b) Han de concretar-se en la programació general anual i avaluar-se en la memòria anual i en les programacions d'aula.
- c) Han de preveure el grau d'intensitat de suport que correspongui: mesures i suports universals, addicionals i intensius.

4. Les mesures i els suports per a l'atenció educativa dels alumnes poden disposar de recursos i programes de suport segons estableix l'article 24.

8.1-Atenció a la diversitat

A) Les mesures i suports universals

S'adrecen a tots els alumnes. Són accions i pràctiques, de caràcter educatiu, preventiu i pro actiu, que proporcionen als alumnes estratègies per a l'aprenentatge i la participació, i garanteixen l'aprenentatge significatiu i la convivència el benestar i el compromís de tota la comunitat educativa.

Les actuacions que permeten al centre crear contextos educatius inclusius són: la personalització dels aprenentatges, agrupaments flexibles, avaluació formativa i formadora, acció tutorial,...

B) Les mesures i suports addicionals

Són actuacions educatives que permeten ajustar la resposta pedagògica de forma flexible i temporal, focalitzant la intervenció educativa en aquells

aspectes del procés d'aprenentatge i desenvolupament personal que poden comprometre l'avenç personal i escolar.

Es planifiquen per als alumnes que tenen dificultats en l'aprenentatge i/o pels alumnes amb necessitats específiques de suport educatiu.

A l'escola es concreten en: mesures d'acció tutorial específiques, el suport del mestre d'educació especial, el suport escolar personalitzat (SEP), el suport lingüístic i social i altres actuacions que poden contribuir a l'educació inclusiva dels alumnes.

S'estableixen en el projecte educatiu de centre i es concreten en les programacions d'aula, consten en l'expedient i en l'historial acadèmics de l'alumne i en el pla de suport individualitzat dels alumnes que en tinguin.

C) Les mesures i suports intensius:

Són actuacions educatives extraordinàries adaptades a la singularitat dels alumnes amb necessitats educatives especials, que permeten ajustar la resposta educativa.

Es planifiquen per als alumnes amb necessitat específica de suport educatiu, si així ho determina l'informe de l'EAP de reconeixement de necessitats específiques de suport educatiu, i específicament per als alumnes següents:

- a) Alumnes amb necessitats educatives especials.
- b) Alumnes amb necessitats educatives derivades de situacions socioeconòmiques i socioculturals especialment desfavorides.
- c) Alumnes amb risc d'abandonament escolar prematur.
- d) Alumnes amb altes capacitats derivades de la superdotació intel·lectual, els talents simples i complexos i la precocitat.

Les mesures i els suports intensius els apliquen, d'acord amb el projecte educatiu de centre, tots els docents i el personal d'atenció educativa designats per la direcció del mateix centre, i, en particular, els docents d'educació especial s'estableixen en el projecte educatiu de centre i es concreten en el Pla de suport individualitzat de l'alumne, i han de constar en l'expedient acadèmic.

D) El pla de suport individualitzat (PI)

És un document que recull les valoracions i la presa de decisions dels equips docents —amb la participació de la família i de l'alumne—, sobre la planificació de mesures, actuacions i suports per donar resposta a situacions singulars de determinats alumnes en tots els contextos en què es desenvolupa el projecte educatiu.

S'ha d'elaborar per als casos següents:

- a) Els alumnes que presenten necessitats educatives especials.

- b) Els alumnes nouvinguts que s'incorporen tardanament al sistema educatiu a Catalunya.
- c) Els alumnes que ja no assisteixen a l'aula d'acollida però que reben suport lingüístic i social per seguir el currículum amb el seu grup classe.
- d) Els alumnes als quals es redueix la durada dels estudis en qualsevol etapa.
- e) Sempre que, en el pas de l'educació primària a l'educació secundària, l'EAP ho hagi fet constar en l'informe de l'EAP de reconeixement de necessitats específiques de suport educatiu.
- f) Excepcionalment, aquells alumnes que per assolir les competències bàsiques requereixin mesures addicionals.
- i) Els alumnes sobre els quals s'hagi pres la decisió d'avaluar-los amb criteris d'avaluació inferiors o superiors als del nivell que els correspon.

E) La Comissió d'Atenció a la Diversitat (CAD)

Correspon a la comissió d'atenció a la diversitat (CAD) la concreció de criteris i prioritats per a l'atenció a la diversitat de l'alumnat, l'organització, ajustament i seguiment dels recursos de què disposa el centre i de les mesures adoptades, el seguiment de l'evolució de l'alumnat amb necessitats educatives especials i específiques i la proposta dels plans individualitzats i les altres funcions que en aquest àmbit li atribueixi el centre mateix.

La concreció dels criteris i dels procediments d'atenció a la diversitat de l'escola es recolliran al Document d'Atenció a la Diversitat del centre.

8.2-Pla d'acollida

La concreció dels criteris i dels procediments d'acollida d'alumnes, famílies i mestres de l'escola es recolliran al Document del Pla d'Acollida del centre.

9.-LA CONVIVÈNCIA

L'anàlisi del nostre entorn tant físic com social, econòmic i cultural així com el coneixement i estudi del nostre alumnat ens porta a elaborar un pla de convivència en el què treballem tres dimensions:

- 1.- Construcció de la pròpia identitat
- 2.- La relació amb els altres
- 3.- La pertinença a la comunitat

1. Construcció de la pròpia identitat, pretenem que cada alumne/a:

- a) Identifiqui, anomeni i gestioni de manera positiva les emocions i sentiments que li generin les actuacions internes o externes.
- b) Adquireixi els hàbits d'autonomia que els permetin desenvolupar-se com a persones amb criteri.
- c) Reconeixi i accepti les pròpies limitacions.
- d) Reconeixi, verbalitzi i accepti les seves qualitats i handicaps.

2. Relació amb els altres:

2.1-En la Relació amb els iguals pretenem que cada alumne/a:

- a) Reflexioni i accepti amb sinceritat les seves actuacions i n'accepti les conseqüències que se'n derivin.
- b) Adquireixi les habilitats per a prevenir conflictes.
- c) Adquireixi les habilitats i procediment per a la resolució de conflictes entre iguals en igualtat de condicions
- d) Sigui capaç de tolerar i respectar diferents persones opinions, maneres de fer.
- e) Sigui capaç de demanar ser respectat i tolerat personal i ideològicament.

3. La pertinença a la comunitat.

3.1-En la relació amb la societat en la que viu pretenem que cada alumne/a:

- a) Conegui, desenvolupi i apliqui habilitats que li permetin la positiva relació amb l'entorn social que viu tant en l'espai com en el temps.
- b) Conegui i dugui a la pràctica les normes de bona convivència, educació i urbanisme que regeixen la nostra vida en societat.

Per tal de poder-ho treballar de manera sistemàtica, efectiva, clara, contínua i coherent, es va crear una comissió Inter cicle, que va elaborar un decàleg de normes, el redactat final del qual va ser aprovat en el claustre.

S'ha d'adaptar al llenguatge de cada grup, sense perdre el sentit, el significat i la filosofia per la que va ser creat.

9.1-Règim disciplinari de l'alumnat:

Els principis generals que guiaran l'actuació del centre a l'hora d'aplicar el règim disciplinari de l'alumnat seran els que es contemplen a la normativa vigent. La concreció de les actuacions està recollida a les Normes d'Organització i Funcionament del centre (NOFC).

La concreció dels criteris i dels procediments referits a la Convivència es recolliran al Projecte de Convivència del centre.

10-ORIENTACIÓ I TUTORIA

10.1- Objectius de l'orientació i seguiment dels alumnes

L'orientació educativa té per finalitat contribuir al desenvolupament personal i social de l'alumnat en els aspectes intel·lectual, emocional i moral, d'acord amb la seva edat. Aquesta comporta el seguiment individual i col·lectiu dels alumnes per part de tot el professorat, amb la implicació de les famílies. Alhora ha de permetre que aquests assoleixin una maduresa en el seu procés de formació personal i integració en la societat.

10.2- Pla d'acció tutorial

L'acció tutorial estableix els mecanismes per garantir que els professors o els mestres tutors facin un seguiment individual del procés educatiu de cada alumne i el seguiment col·lectiu del grup classe.

També ha de garantir la coordinació de tots els/les professors/es que intervenen en un grup classe i ha d'afavorir les línies de comunicació amb les famílies.

11.-LA PARTICIPACIÓ

La relació i participació amb la comunitat educativa és un dels objectius de la nostra línia d'actuació com a centre.

Els principis en què es regeixen són:

- El principi d'igualtat, que impedeix qualsevol mena de discriminació en l'actuació de l'Administració.
- El dret de qualsevol persona a ser tractada amb respecte.
- El dret a rebre informació, atenent a les lleis de protecció de dades i privacitat.

11.1- La relació amb les famílies

Les famílies tenen el dret d'estar informades de qualsevol tema que afecti a l'escolaritat de llurs fills i el deure d'informar l'escola de totes les dades acadèmiques, personals i de salut que facilitin l'atenció a l'alumne/a.

El centre disposa d'un horari d'atenció a les famílies, tant per part de l'equip directiu, com dels tutors i altres mestres.

Les famílies han de poder establir comunicació amb el centre i ser ateses i alhora tenen el deure de facilitar al centre les dades actualitzades per tal de poder ser localitzades en cas de necessitat.

11.2-Relacions amb les institucions

L'escola afavoreix la col·laboració amb l' Administració Educativa, l'Ajuntament de Fogars de la Selva, els centres i les entitats de la zona .Supervisa el manteniment i la seguretat de les instal·lacions escolars mitjançant els protocols d'actuació i comunicació que estableixi l'ajuntament i els Serveis Territorials.

Inclou en la programació educativa de l'escola, sempre que sigui interessant i possible, la participació i utilització dels recursos i activitats que ofereixin les diferents administracions.

L'escola manté el contacte amb totes aquelles persones i/o institucions que atenen els nostres alumnes en qualsevol aspecte (Serveis Socials, psicòlegs, pediatres...) especialment a través del treball en xarxa i les reunions de coordinació.

Dóna informació i potencia la participació de l'alumnat i les famílies en activitats socials, culturals i mediambientals organitzades per les entitats del poble.

Com a Centre Públic d' Ensenyament complim amb tots els requeriments i relacions administratives que estableixin les diferents lleis i normes d'àmbit local i nacional.

D'acord amb la normativa municipal i el Consell Escolar facilitem l'ús de les instal·lacions escolars per l'organització d'activitats educatives, esportives i socials.

11.3- Relacions amb altres centres escolars

La nostra escola planifica una sèrie d'actuacions amb:

- 1) Coordinacions de primària /Secundària amb els centres de Tordera.
Reunions pedagògiques programades dins el calendari escolar de cada curs.

2) Coordinacions amb el centre de secundària al que estem adscrits l'Institut Vescomtat de Cabrera d'Hostalric.

Aquestes actuacions es refereixen als següents aspectes:

- Coneixement de l'alumnat que passa de primària a secundària.
- Aspectes de l'organització del centre i de l'alumnat, dins el plantejament d'escola inclusiva.
- Visita i activitats conjuntes a l'institut amb els alumnes de 6è de tots els centres adscrits a l'institut per afavorir el coneixement de la dinàmica i funcionament d'aquest.

11.4-Carta de compromís educatiu.

La Carta de compromís educatiu té la funció de potenciar la comunicació, la participació, la implicació, el compromís i la corresponsabilitat entre el centre i les famílies en l'educació dels nens i les nenes.

Consultar el model de Carta de Compromís del Centre.

12.-L'AVALUACIÓ INTERNA. INDICADORS DE PROGRÉS

Els indicadors que intervenen en el procés d'avaluació dels centres públics es concreten en la programació general anual, a partir dels indicadors que consten en el projecte de direcció. Han de ser revisables periòdicament.

13.- NORMATIVA DE REFERÈNCIA

- LEC (Llei d' Educació Catalunya 12/2009)
 - Article 2 : Principis rectors
 - Article 93: Caràcter propi del centre
 - Article 37: Règim disciplinari
- DECRET 119/2015, de 23 de juny, d'ordenació dels ensenyaments de l'educació primària.
- Decret 181/2008, de 9 de setembre, pel qual s'estableix l'ordenació dels ensenyaments del segon cicle de l'educació infantil. (DOGC núm. 5216)
LOE (Llei Orgànica d'Educació 2/2006)
- EDU/296/2008, de 13 de juny, per la qual es determinen el procediment i els documents i els requisits formals del procés d'avaluació en l'educació primària.

- ORDRE ENS/164/2016, de 14 de juny, per la qual es determinen el procediment i els documents i requisits formals del procés d'avaluació en l'educació primària.
- Decret d'Autonomia dels centres educatius 102/2010)
 - Article 20: Organització dels centres
 - Article 15: Orientació educativa
- DECRET 150/2017, de 17 d'octubre, de l'atenció educativa a l'alumnat en el marc d'un sistema educatiu inclusiu.
- Decret 279/2006, de 4 de juliol, sobre drets i deures de l'alumnat i regulació de la convivència en els centres educatius.
- Decret 102/2010, de 3 d'agost, d'autonomia de centres educatius
- Decret 155/2010, de 2 de novembre, de la direcció dels centres educatius públics i del personal directiu professional docent.