

Projecte Educatiu de Centre



ESCOLA LES DEVESES

1. CONTEXT

1.1 NORMATIU

1.2 DE L'ENTORN

1.3 DEL CENTRE

1.4 DESCRIPCIÓ DEL CENTRE

2. IDENTITAT I CARÀCTER PROPI

2.1 PRINCIPIS RECTORS

2.2 CARÀCTER PROPI. VALORS, MISSIÓ I VISIÓ.

3. PROJECTES I PLANS. DECISIONS CURRICULARS DE CENTRE

3.1 PROJECTES I PLANS

3.2 PRIORITATS I OBJECTIUS EDUCATIUS

3.3 CRITERIS D'ORGANITZACIÓ PEDAGÒGICA

3.3.1 DEL CURRÍCULUM

3.3.2 D'ORGANITZACIÓ I LIDERATGE DISTRIBUIT

3.3.3 ORGANIGRAMA

3.4 L'AVUACIÓ I LA PROMOCIÓ

4. LA INCLUSIÓ

4.1 ATENCIÓ A LA DIVERSITAT

5. ORIENTACIÓ I TUTORIA

5.1 OBJECTIUS DE L'ORIENTACIÓ DEL SEGUIMENT DE L'ALUMNE

6. L'AVUACIÓ INTERNA

7. PROJECCIÓ EXTERNA

7.1 PRINCIPIS DE SERVEI I ATENCIÓ AL PÚBLIC

7.2 LA RELACIÓ AMB LES FAMÍLIES

7.3 RELACIONS AMB INSTITUCIONS PÚBLIQUES

7.4 RELACIONS AMB ALTRES CENTRES ESCOLARS.

7.4.1 ADSCRIPCIÓ, COORDINACIÓ PRIMÀRIA-SECUNDÀRIA.

7.4.2 PREMIS I CONCURSOS

INTRODUCCIÓ /PREÀMBUL

El Projecte Educatiu de Centre és el document per excel·lència de l'escola on es recullen aquells trets que ens identifiquen com a centre, els objectius i finalitats que guien la nostra pràctica educativa i els aspectes organitzatius i de funcionament necessaris per assolir-los.

Des del centre entenem que aquest document ha de ser:

- *Global però sintètic*: a l'hora que ha de recollir tots els aspectes que guien la vida d'un centre, ha de ser clar, entenedor i pràctic.
- *Dinàmic però sistemàtic*: encara que ha de ser un document en constant ampliació, entenent que la realitat del centre canvia, ha d'establir un principis bàsics i fixats.

Per a què serveix?

El PEC serveix per donar a conèixer:

- La realitat del nostre centre i les característiques de la comunitat educativa que el constitueixen: alumnes, mestres i famílies
- Els trets d'identitat de l'escola i els pilars que la sustenten.
- Les finalitats que tenim establertes a l'escola i els objectius que pretenem assolir per tal d'arribar a aquest fi.
- Les línies metodològiques i pedagògiques que guien la nostra pràctica educativa.

En definitiva, aquest PEC pretén ser la carta de presentació del centre, un document que serveixi per donar a conèixer la feina realitzada i la que pretenem desenvolupar.

1. CONTEXT

1.1 NORMATIU

Decret 181/2008 de 9 de setembre, d'ordenació dels ensenyaments de l'educació infantil.

Llei 12/2009, de 10 de juliol, d'Educació de Catalunya. LEC

Decret 102/2010, de 3 d'agost, d'autonomia de centres educatius

Decret 155/2010, de 2 de novembre, de la direcció dels centres educatius públics i del personal directiu professional docent.

Decret 39/2014 de la regulació dels procediments per definir el perfil i el llocs de treball docents.

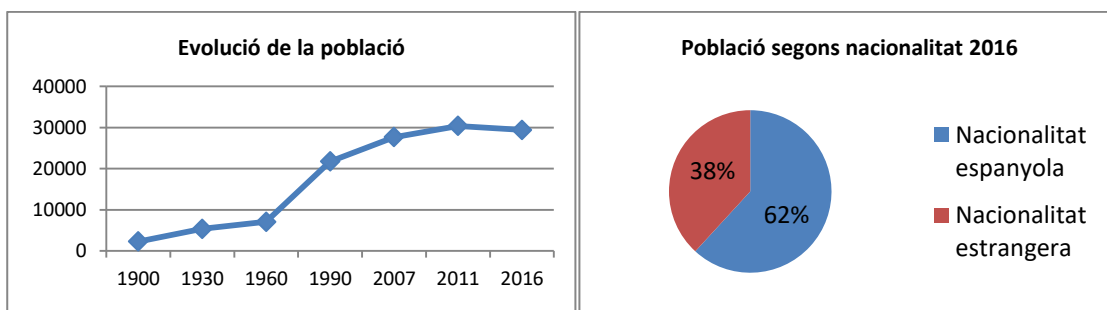
Ley Orgánica 8/2013, de 9 de diciembre, para la Mejora de la Calidad Educativa. (LOMCE) Decret 119/2015, de 23 de juny, d'ordenació dels ensenyaments de l'educació primària.

Instruccions d'inici de curs: Documents per a l'organització i la gestió dels centres.

1.2 ENTORN

Salt és un municipi de la comarca del gironès amb un total de 29404 habitants(2016). En el passat Salt era una petita població rural que va tenir un ràpid creixement degut a la industrialització que comportà dues fortes migracions. La primera es va produir entre els anys 1950 i 1980 quan la majoria de la població nouvinguda provenia de les comunitats del sud d'Espanya i la segona es va produir a partir del 2000 i fins el 2009 i en aquest cas la població provenia del continent africà.

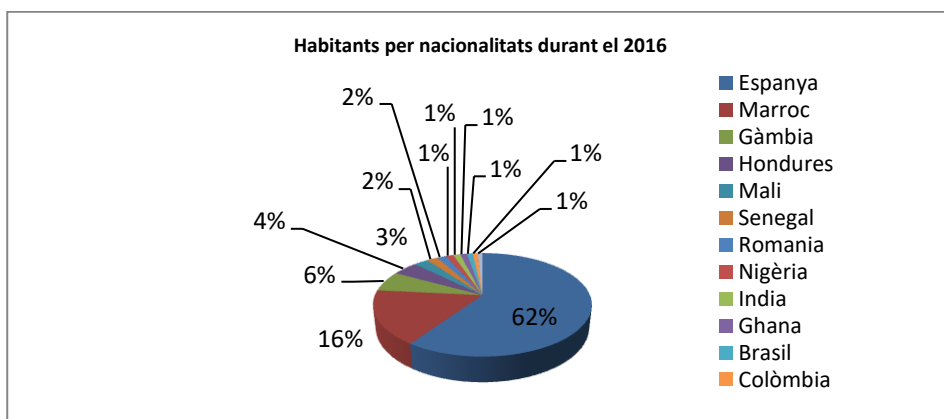
A les següents gràfiques s'observa la importància que han tingut aquests dos grans moments migratoris i com van modificar l'evolució de la població saltenca.



Font: Indecat

Font: Indecat

El següent gràfic expressa un retrat de la població actual de Salt desgranada per nacionalitats.



Font: Indecat

Així doncs, observem que hi ha un índex total de població espanyola d'un 62% i un total d'immigració d'un 38%.

1.3 CONTEXTUALITZACIÓ DEL CENTRE

Les Deveses es va crear l'any 2006 i està situat a la zona de la Massana. Es tracta d'un centre de doble línia amb una ràtio mitjana de 19 alumnes per classe amb tendència a disminuir. La major part del nostre alumne no procedeix del propi barri sinó de la zona centre. Es tracta d'un centre classificat de màxima complexitat.

1.4 DESCRIPCIÓ DEL CENTRE

El centre és un edifici antic, però reformat i adaptat a les necessitats de l'escola. Té tres plantes on es distribueixen les divuit aules dels grups-classe (disset d'elles equipades amb projector/pissarra digital), biblioteca, aula de música, aula d'informàtica, aula d'acollida, dos aules d'educació especial, tres aules petites polivalents, menjador i cuina. A l'exterior té un porxo cobert i dos patis separats per una tanca.

2. IDENTITAT I CARÀCTER PROPI

2.1 PRINCIPIS RECTORS

El nostre centre escolar articula la seva acció educativa entorn dels principis rectors del Sistema Educatiu que formula la Llei d'Educació de Catalunya (LLEI 12/2009 de 10 de juliol) en el seu article 2.

- a) El respecte dels drets i els deures que deriven de la Constitució, l'Estatut i la resta de legislació vigent.
- b) La transmissió i la consolidació dels valors propis d'una societat democràtica: la llibertat personal, la responsabilitat, la solidaritat, el respecte i la igualtat.
- c) La universalitat i l'equitat com a garantia d'igualtat d'oportunitats i la integració de tots els col·lectius, basada en la coresponsabilitat de tots els centres sostinguts amb fons públics.
- d) El respecte de la llibertat d'ensenyament, la llibertat de creació de centres, la llibertat d'elecció entre centres públics o centres altres que els creats pels poders públics, la llibertat de càtedra del professorat i la llibertat de consciència dels alumnes.
- e) El pluralisme.
- f) La inclusió escolar i la cohesió social.
- g) La qualitat de l'educació, que possibilita l'assoliment de les competències bàsiques i la consecució de l'excel·lència, en un context d'equitat.
- h) El conreu del coneixement de Catalunya i l'arrelament dels alumnes al país, i el respecte a la convivència.
- i) El respecte i el coneixement del propi cos.
- j) El foment de la pau i el respecte dels drets humans.
- k) El respecte i la preservació del medi ambient i el gaudi respectuós i responsable dels recursos naturals i del paisatge.
- l) El foment de l'emprenedoria.
- m) La coeducació i el foment de la igualtat real i efectiva entre dones i homes.
- n) L'afavoriment de l'educació més enllà de l'escola.
- o) L'educació al llarg de la vida.

p) L'exclusió de qualsevol mena de proselitisme o adoctrinament.

El sistema educatiu es regeix pels **principis específics** següents:

- a) La formació integral de les capacitats intel·lectuals, ètiques, físiques, emocionals i socials dels alumnes que els permeti el ple desenvolupament de la personalitat, amb un ensenyament de base científica i laic en els centres públics.
- b) La vinculació entre pensament, emoció i acció que contribueixi a un bon aprenentatge i condueixi els alumnes a la maduresa i el desenvolupament de la persona.
- c) La capacitació cultural, científica i tècnica que permeti als alumnes la plena integració social i laboral.
- d) L'habilitació per a l'aprenentatge permanent.
- e) L'estímul i el reconeixement de l'esforç, la valoració del rigor, l'honestedat i la constància en el treball.
- f) La capacitació per exercir activament la ciutadania.
- g) L'aplicació general de criteris i procediments d'avaluació.
- h) La competència per a la utilització autònoma i creativa dels sistemes digitals.
- i) La competència per a l'anàlisi i la contrastació de tota la informació, sigui quin sigui el mitjà de transmissió.

El sistema educatiu es regeix pels **principis organitzatius** següents:

- a) El funcionament integrat i la gestió descentralitzada.
- b) La flexibilitat suficient per anar-se adaptant a les necessitats canviants de la societat.
- c) L'autonomia de cada centre.
- d) La participació de la comunitat educativa.
- e) La promoció del reconeixement social i professional del professorat.
- f) El compromís de les famílies en el procés educatiu i l'estímul i el suport per a fer-lo possible.
- g) La programació de les necessitats educatives territorialment i socialment equilibrada que emmarca tots els centres sostinguts amb fons públics.
- h) La col·laboració, la cooperació i la coresponsabilització amb els ajuntaments i altres administracions públiques.

2.2 CARÀCTER PROPI. VALORS, MISSIÓ I VISIÓ.

CARÀCTER PROPI

L'escola Les Deveses es defineix com una escola pública, catalana, laica, democràtica, respectuosa amb la pluralitat que fomenta el desenvolupament integral de l'alumnat tot respectant el seu ritme d'aprenentatge.

Escola catalana: la llengua vehicular i d'aprenentatge és el català. Es vetlla per l'aprenentatge de la llengua castellana i la llengua anglesa amb la finalitat que siguin alumnes trilingües.

Aconfessional: l'escola es defineix com aconfessional. Cap persona pot ser discriminada per raó de la seva ideologia religiosa. L'equip educatiu de l'escola es manté al marge de qualsevol propaganda religiosa dins el marc escolar. Tot i així, a l'escola es celebren les festes tradicionals i populars pròpies del nostre país que marquen el pas del temps.

Tolerant i plural : l'escola respecta les diferents maneres de pensar i és oberta a tothom. Educa per a la llibertat, la responsabilitat, i per a l'adquisició d'hàbits i conductes que fan dels seus membres persones socials dignes de la comunitat on viuen.

Democràtica: es promou la participació dels diferents col·lectius de l'escola, en la presa de decisions que afecten el funcionament del dia a dia. Els mecanismes utilitzats són: el consell escolar, el consell de delegats, els equips de coordinació i el claustre.

Oberta als pares: la col·laboració i la participació de les famílies és totalment necessària per assolir els nostres objectius com a escola. Des del centre s'incentiva a que les famílies participin de les festes, les reunions, les xerrades, les representacions, els tallers de famílies, etc . Altrament s'estableixen una sèrie de compromisos família-escola que queden reflectits a la carta de compromís.

Escola que atén la diversitat: es parteix que tots els nens/es són éssers individuals amb unes necessitats, interessos i capacitats diverses a les quals hem de donar resposta.

Escola que fomenta el desenvolupament integral de l'alumnat: es promou que tots els nens i nenes siguin persones autònomes, lliures, crítiques, conscients del propi aprenentatge, respectuoses i solidàries amb el què i qui els envolta.

Escola que respecta els ritmes d'aprenentatge: es considera els nens i nenes com els màxims protagonistes de la vida escolar per això intentem adaptar, organitzar i estructurar el funcionament del centre tenint en compte les necessitats i interessos d'aquests.

Volem que l'escola sigui un espai on els nens/es es sentin acollits, apreciats, on els alumnes es sentin que en formen part i on es generin sentiments de pertinença.

Valors

Des de l'escola pretenem:

- Fomentar el respecte, la cooperació, el diàleg com a principis per la convivència.
- Facilitar una educació integral que possibiliti la construcció de la personalitat del nostre alumnat de forma integral.
- Potenciar l'acostament de les famílies per fomentar la cohesió i la comunicació.

Missió

L'escola Les Deveses vetlla per oferir una educació integral i de qualitat a tots els alumnes. A més, l'escola dins la funció social que li pertoca a la nostra societat ofereix un clima respectuós i plural, tot fomentant l'esperit de superació i l'esforç com a motor de progrés. Així doncs, es promou el desenvolupament personal i l'autonomia dels alumnes a fi que esdevinguin ciutadans responsables, compromesos, crítics i actius envers la societat i que els permeti formar part activa de la societat del segle XXI.

Visió

- Volem respondre les necessitats educatives de tots els alumnes i treballar conjuntament amb les famílies, per tal de potenciar la màxim les capacitats i resultats dels alumnes perquè esdevinguin competents.
- Una de les nostres prioritats és potenciar una educació activa, que estimuli la iniciativa, potenciï la curiositat i la inquietud per experimentar, fomentant en l'alumne una actitud curiosa, crítica i investigadora, que, mitjançant la comunicació i el treball, esdevindrà la base de la seva formació i de l'adquisició dels aprenentatges.
- Els nostres alumnes han de ser conscients de la rellevància de l'esforç personal i l'esperit d'autosuperació per l'assoliment dels propis reptes i la superació de les pròpies dificultats.
- És important fomentar la construcció de valors i normes i l'adquisició d'habilitats socials per part dels alumnes que els portin a una convivència pacífica i una resolució de conflictes de forma dialogada i pacíficament.
- Pretenem promoure el coneixement i l'intercanvi cultural entre els alumnes i les famílies per fomentar la valoració i el respecte entre cultures.
- Volem fomentar el coneixement i la valoració del medi, i el desenvolupament d'actituds cíviques que portin als nostres alumnes a respectar i conservar l'entorn. I intervenir per millorar-lo.
- Desitgem que tots els membres de la comunitat educativa sentin que formem part de l'escola i generin sentiments de pertinença.

Partim de les característiques de tots els alumnes, tenint en compte les diferències individuals per tal d'oferir una metodologia que respecti els ritmes individuals d'aprenentatge, que potenciï al màxim les seves capacitats i que ofereixi igualtats d'oportunitats.

3. OBJECTIUS, PROJECTES, PLANS I DECISIONS CURRICULARS DE CENTRE

3.1 PRIORITATS I OBJECTIUS EDUCATIUS

Els principals objectius que marca el Departament d'Ensenyament i que seran concretats a les programacions anuals de l'escola són els següents:

- Millora els resultats educatius i contribuir a l'assoliment de les competències bàsiques.
- Millora de la cohesió social.

A més, és prioritat d'escola és oferir una educació integral que ajudi al nostre alumnat a esdevenir persones autònomes, crítiques i compromeses, que puguin participar de forma activa en els seu entorn i la societat en general.

3.2 PROJECTES

- Projecte lingüístic
- Pla Tac
- Pla d'acollida

- Pla d'acció tutorial **
- Aicle
- L'hora dels problemes competencials
- Proa
- Pla lector (Fet, Pla d'impuls de la lectura, biblioteca escolar i bibliopati)
- Dinamització de patis
- Reutilització de llibres
- Tallers a infantil
- Educació emocional

3.3 CRITERIS D'ORGANITZACIÓ PEDAGÒGICA

3.3.1 DEL CURRÍCULUM I METODOLÒGICS

Els criteris bàsics que es segueixen són els següents:

- Compliment del currículum establert en el que s'estableix l'ordenació dels ensenyaments.
- Priorització i seqüenciació dels continguts tenint en compte la transferència de coneixement entre les diferents àrees.
- Sistematització de les activitats relacionades amb l'aprenentatge de la lectura, l'expressió oral i l'expressió escrita.
- Dedicació de les sisenes hores a la millora de les competències lingüístiques i matemàtiques.
- Els mitjos grups es prioritzaran per fer informàtica a CI i EI, pels nous continguts i les sisenes hores. La resta dependrà de la plantilla.

La línia metodològica de l' escola parteix de les experiències més properes a la vida real dels nostres alumnes per tal de despertar el seu interès tot motivant-los perquè esdevinguin els protagonistes actius dels seus propis aprenentatges.

Per això la metodologia a emprar es basa en els principis del constructivisme, partint dels aprenentatges significatius i funcionals, que, amb un clar enfocament globalitzador possibilitin l'adquisició de nous aprenentatges.

Els racons de treball (educació infantil): l'organització de les activitats per racons de treball permet respectar els ritmes individuals de cada nen i donar una resposta adequada a la diversitat de grup.

Els plans de treball (a partir de P4): aquesta metodologia ens permet oferir una educació de qualitat tot respectant les possibilitats i els ritmes individuals d'aprenentatge de cada alumne. Tanmateix aquesta metodologia fomenta el treball de les vuit competències a Primària.

Ajuda a que als alumnes a :

- Adquirir autonomia.
- Aprendre a organitzar-se el treball al llarg de la setmana.

- Prendre consciència dels propis avenços i dels aprenentatges que són capaços d'assolir mitjançant l'autoavaluació.
- Aprendre a fer descobertes utilitzant diversos recursos: l'ordinador, els llibres de coneixement, material elaborat pel mestre, material manipulatiu...

Els projectes – experimentació: el treball per projectes permet organitzar les situacions d'ensenyament-aprenentatge des d'una perspectiva globalitzadora.

Facilitar els nens/es que estableixin relacions entre els coneixements i la nova informació.

Darrera del que s'anomena treball per projectes no hi ha solament una metodologia de treball o una seqüència determinada de presentar les activitats escolars, sinó altres aspectes teòrics importants sobre la manera d'entendre com els alumnes aprenen, com elaboren els conceptes, com tracten la informació i com el centre educatiu i el professorat han de planificar i actuar per preparar les classes i dinamitzar-les. En el treball per projectes es dóna molta importància als aspectes metacognitius, és a dir, a fer explícit allò que se sap i allò que s'aprèn, com també a la manera de tractar la informació. Dit d'una altra manera, als procediments que s'utilitzen per realitzar les activitats d'aprenentatge en el procés de recerca i adquisició de coneixements.

3.3.2 D'ORGANITZACIÓ I LIDERATGE DISTRIBUÏT

- Es reservarà una hora de permanència de les jornades laborals de l'equip docent a entrevistes i una hora per programar.
- Es reservarà una hora setmanal de permanència per les trobades de cicle o claustre.
- Es reservarà una hora quinzenal de permanència per les trobades de les comissions de treball.
- S'assignaran les tutories i l'equip docent intentant respectar els següents criteris:
 - Seguiment del grup.
 - Adequació a les característiques del grup.
 - Seguiment del PEC.

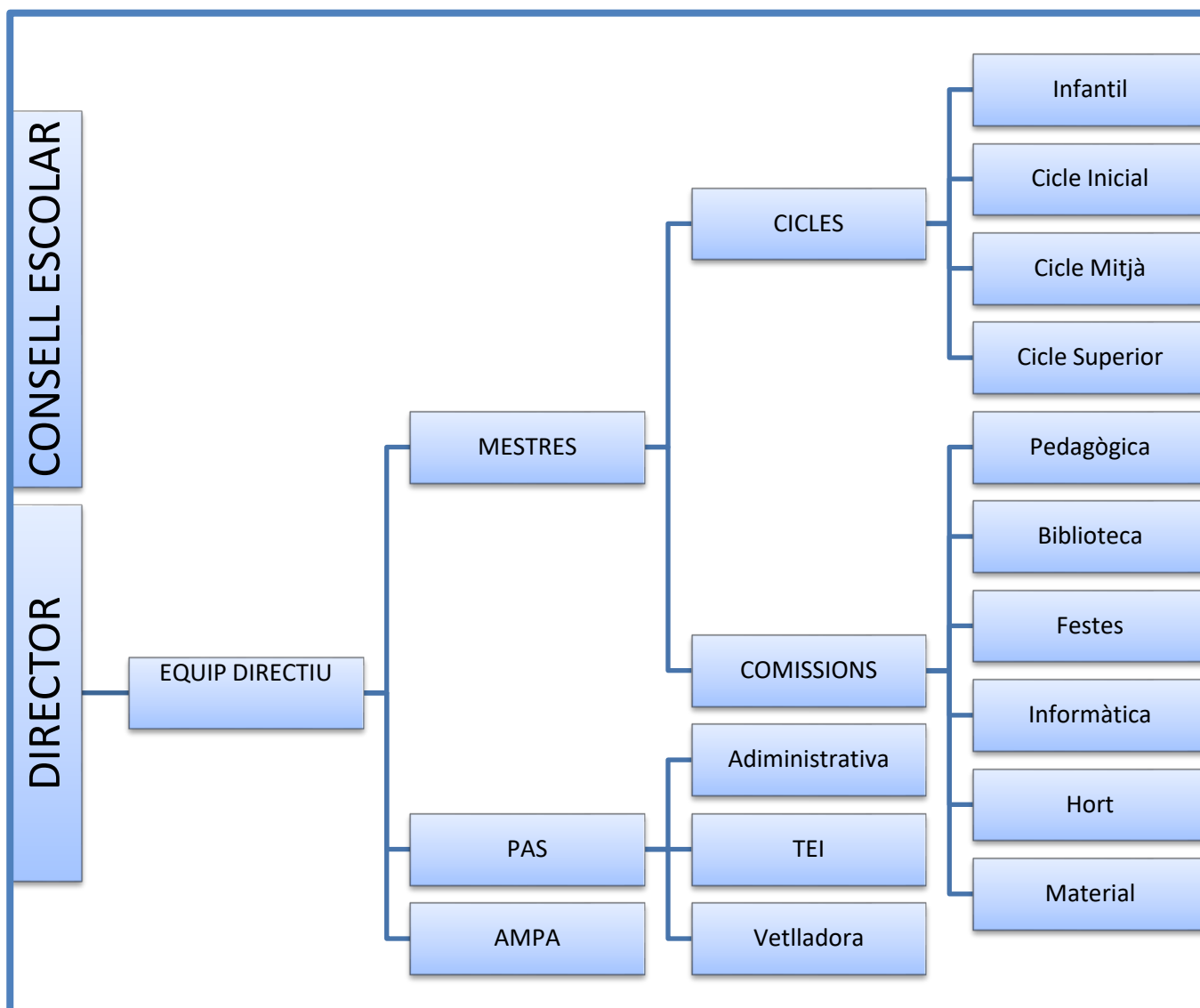
A Les Deveses promovem el treball en equip, el qual l'entendem com un lideratge compartit sobretot entre l'equip directiu i els coordinadors, i on són importants les aportacions de cadascú, ja que cada membre del claustre significa una peça que forma part de l'engranatge total i que ajuda a mantenir la línia d'escola.

Així doncs, els mestres s'agrupen en cicles/intercicles i comissions de treball. Cada un d'aquests agrupaments està representat per un coordinador que és l'encarregat de motivar el funcionament de cada comissió o cicle, fer-ne el seguiment i dinamitzar-ne la participació de tots els components perquè sentin que es tracta d'un projecte compartit. A més, és també funció dels coordinadors assessorar als mestres en primera instància i resoldre les petites situacions de conflicte a petició dels tutors .

Altrament els coordinadors dels diferents cicles, per tal de planificar aquest lideratge distribuït formen part de la comissió pedagògica juntament amb el director. Aquesta comissió es troba setmanalment i és també l'encarregada de valorar les propostes procedents dels cicles i d'elaborar, a partir de les aportacions els documents pedagògics que defineixen la línia d'escola.

A més, de les comissions, l'equip Aicle format pels especialistes d'Anglès i altres mestres acreditats s'encarreguen de portar a terme aquest projecte i fer-ne el seguiment.

3.3.3 ORGANIGRAMA



3.4 L'AVAUACIÓ I LA PROMOCIÓ

L'avaluació ens ajuda a determinar el grau d'assoliment de les capacitats i competències. Tanmateix té com a funció ajustar la tasca pedagògica a les característiques individuals de cada alumne.

Es realitzen sessions d'avaluació trimestrals amb cada tutor i especialistes per observar i valorar el procés d'aprenentatge de cada alumne i del grup classe. Altrament també serviran per ajustar la tasca d'ensenyament-aprenentatge.

Educació infantil:

Prova d'avaluació inicial i final de llengua (escriptura P4 i P5) i matemàtiques (P3, P4 i P5).

Proves d'avaluació trimestral de lectura FET- PACBAL, (P4 i P5).

Informes: 2 informes anuals (Gener i Juny).

Educació primària:

Prova d'avaluació inicial i final de llengua i matemàtiques.

Proves d'avaluació trimestral lectura FET- PACBAL, (Cicle Inicial).

Proves d'avaluació trimestral de lectura i comprensió (Cicle Mitjà i Superior).

Prova diagnòstica: tercer trimestre de tercer.

Prova de competències bàsiques a final de curs a: 6è

Informes: 3 informes anuals (al finalitzar cada trimestre).

4. LA INCLUSIÓ

4.1 ATENCIÓ A LA DIVERSITAT

La metodologia utilitzada a l'escola ja contempla l'atenció a la diversitat. Ja que les activitats d'ensenyament-aprenentatge s'adapten als ritmes individuals de cada infant. Són activitats obertes i manipulatives que permeten diferents possibilitats (Racons i Pla de Treball), en funció de les característiques de cada alumne. Quan aquestes activitats, no serveixin per atendre els diferents nivells dels nens de l'aula, caldrà aplicar altres mesures d'atenció a la diversitat més específiques.

Tenint en compte això, a l'escola utilitzem les següents **mesures d'atenció a la diversitat**:

A l'educació infantil:

- Adaptació de les activitats de l'aula.
- 2 mestres dins l'aula.
- Grups reduïts per treballar la llengua i les matemàtiques
- Mig grup per fer un treball de llengua oral (a l'aula de joc simbòlic)
- Suport individualitzat de lectura (a partir de P5)
- Projecte FET (P4 i P5)
- Atenció de l'auxiliar d'educació especial.
- Atenció de la M.E.E en petit grup, a l'aula d'educació especial.
- Atenció de la M.E.E individual, a l'aula d'educació especial.

A l'educació primària:

- Adaptació de les activitats de l'aula.
- Grups reduïts per treballar la llengua i les matemàtiques.
- Mig grup i agrupaments flexibles per fer la comprensió lectora.
- Projecte FET (CI)

- Suport individual de lectura.
- Aula d'acollida pels alumnes nouvinguts i suport lingüístic (CI).
- Atenció de l'auxiliar d'educació especial.
- Atenció de la M.E.E en petit grup, a l'aula d'educació especial.
- Atenció de la M.E.E individual, a l'aula d'educació especial.

5. ORIENTACIÓ I TUTORIA

5.1 OBJECTIUS DE L'ORIENTACIÓ DEL SEGUIMENT DE L'ALUMNE

L'acció tutorial contribuirà al desenvolupament d'una dinàmica positiva en el grup classe i a la implicació de cada alumne en el propi procés educatiu i en la dinàmica del centre. Comportarà el seguiment individual i col·lectiu dels alumnes amb la finalitat de contribuir al desenvolupament de la personalitat i prestar-los l'orientació de caràcter personal i acadèmic que els ajudi a assolir la maduresa personal i la integració social. En el seguiment de l'alumne es vetllarà especialment per l'assoliment progressiu de les competències bàsiques, per la detecció de les dificultats de l'alumne en el moment en què es produeixen i per la coordinació (per prendre les mesures necessàries perquè aquest pugui continuar el procés d'aprenentatge) de tots els mestres que incideixen en el mateix alumne.

En l'educació primària, una de les hores setmanals disponibles per completar l'organització del currículum es destinarà al desenvolupament d'activitats d'acció tutorial/assemblea amb el grup classe. A més, quinzenalment cada alumna rep una tutoria individual per valorar el pla de treball.

6. L'AVALUACIÓ INTERNA

Quan	Com
Cada quatre anys	Projecte de direcció: a través dels indicadors que marquen la consecució dels objectius programats.
Cada any	PGA/memòria: a través dels indicadors de les diferents estratègies i objectius. De les valoracions de cada cicle i de les comissió de treball. A més dels resultats de les proves internes. Indicadors anuals de centre: es revisarà en termes quantitius aspectes essencials del context, resultats i recursos. Proves de CCBB a sisè: els resultats acadèmics. Avaluació diagnòstica de 3r: els resultats acadèmics. L' AVAC, que té en compte els rendiments educatius i les avaluacions externes dels alumnes, així com dades relatives al context socioeducatiu, les condicions d'equitat, la pràctica inclusiva i els indicadors de progrés del mateix centre.
Cada trimestre	Proves internes sistematitzades: d'agilitat i comprensió lectora.

Avaluació del projecte educatiu de centre durant els 8 anys de vigència 2017-2025		
Objectius		Indicador
1.	Millorar els resultats educatius.	Mantenir el nombre d'aprovat igual o superior a la mitjana dels centres de la nostra tipologia.
1.1	Augmentar el domini de les competències de l'àmbit lingüístic de l'alumnat.	
1.2	Incrementar el grau de competència l'àmbit matemàtic de	

	l'alumnat.	
1.3	Ampliar l'ús de les TAC perquè els alumnes en tinguin un domini òptim.	
2.	Millorar la cohesió de l'alumnat	
2.1	Incrementar les habilitats personals i la gestió de les emocions de l'alumnat.	Mantenir el grau de satisfacció de les famílies de l'alumnat (punt de partida 89.54%).

7. PROJECCIÓ EXTERNA

7.1 PRINCIPIS DE SERVEI I ATENCIÓ AL PÚBLIC

En el marc dels valors definits per la Constitució, i per Llei 30/1992, modificada per la Llei 4/1999, la ciutadania ha vist reconeguda una sèrie de drets que afecten la seva relació amb l'Administració. Els principis pels quals es regeix aquesta relació són:

- El principi d'igualtat, que impedeix qualsevol mena de discriminació en l'actuació de l'Administració.
- El dret de qualsevol persona a ser tractada amb respecte.
- El dret a rebre informació, atenent a les lleis de protecció de dades i privacitat, ajudant-la en tot el que sigui possible.

7.2 LA RELACIÓ AMB LES FAMÍLIES

Les famílies tenen el dret d'estar informades de qualsevol tema que afecti a l'escolaritat dels seus fills i filles i el deure d'informar a l'escola de totes les dades acadèmiques, personals i de salut que facilitin l'atenció a l'alumne/a.

El centre disposarà d'un horari d'atenció a les famílies, tant per part de l'equip directiu, com dels tutors i altres mestres i també altre personal que tingui atenció directa amb els alumnes.

Les famílies podran establir comunicació amb el centre i ser ateses, per incidències i encàrrecs i alhora tenen el deure de facilitar al centre les dades actualitzades per tal de poder ser localitzades en cas de necessitat. Aquests horaris es concretaran a la Programació Anual de cada curs i se'n fa publicitat a través dels canals establerts per l'escola.

7.3 RELACIONS AMB INSTITUCIONS PÚBLIQUES

- L'escola afavorirà la col·laboració amb l'Administració Educativa, l'Ajuntament de Salt, els centres i les entitats de la zona educativa i amb totes les entitats que estiguin dins de Plans Socioeducatius que afectin al centre.
- Supervisarà el manteniment i la seguretat de les instal·lacions escolars mitjançant els protocols d'actuació i comunicació que estableixi l'Ajuntament de Salt i els Serveis Territorials.
- Inclourà en la programació educativa de l'escola, sempre que sigui interessant i possible, la participació i utilització dels recursos i activitats que ofereixin les diferents administracions.

- L'escola mantindrà el contacte amb totes aquelles persones i/o institucions que atenen els nostres alumnes en qualsevol aspecte (Serveis Socials, EAP, pediatres...) especialment a través del treball en xarxa i les reunions de coordinació.
- Donarà informació i potenciarà la participació de l'alumnat i les famílies en activitats socials, culturals i mediambientals organitzades per les entitats socials del municipi.
- Com a Centre Públic d' Ensenyament complirem amb tots els requeriments i relacions administratives que estableixin les diferents lleis i normes d'àmbit local i nacional.

7.4 RELACIONS AMB ALTRES CENTRES ESCOLARS.

7.4.1 ADSCRIPCIÓ, COORDINACIÓ PRIMÀRIA-SECUNDÀRIA.

L'equip directiu de l'escola i l'institut on anirà el nostre alumnat planifiquem la realització de sessions de coordinació necessàries per tal d'assegurar la continuïtat i la coherència dels processos educatius i de l'itinerari formatiu de l'alumne.

Aquestes actuacions es refereixen als següents aspectes:

- Coneixement de l'alumnat que passa de primària a secundària. (desenvolupament personal, situació familiar, capacitats i habilitats bàsiques). Entrevista de traspàs d'informació dels tutors/es de 6è amb els coordinadors de l'institut el mes de juny.
- Coneixement recíproc de l'alumnat dels dos centres (6è – 1r ESO)
- Coneixement per part de l'alumnat de sisè el dia a dia de l'institut de referència.
- Participar a les iniciatives proposades de la resta d'instituts del municipi.

7.4.2 PREMIS I CONCURSOS

L'escola incentivarà i motivarà l'alumnat a concórrer en certàmens i concursos d'organismes o entitats públiques que puguin reconèixer el seu esforç, les seves qualitats i els coneixements adquirits relacionats amb els projectes i continguts que es treballen a l'escola.

Ultima revisió aprovada el 27 de juny del 2018 per consens.

ANNEX

FESTA o DETALL	VOTACIÓ	COMENTARIS
CASTANYADA	✓	OBERTA A LES FAMÍLIES
TIÓ /AMIC INVISIBLE	✓	
CALENDARI D'ADVENT	X	
PATGES	✓	
REIS	✓	
POSTAL DE NADAL	✓	
PESSEBRE	X	
FESTIVAL CANÇONS DE NADAL	✓	OBERTA A LES FAMÍLIES
DIA DE LA PAU	✓	
CARNESTOLTES	✓	
QUARESMA	✓	
DIJOURS GRAS	✓	
SETMANA CULTURAL	✓	Algunes activitats obertes a les famílies.
SANT JORDI	✓	
DETALL PARES SANT JORDI	✓	
GIMCANA DE L'AIGUA	✓	
FESTA FINAL DE CURS	✓	OBERTA A LES FAMÍLIES

