



PLA
D'OBERTURA
CURS 2021-2022

ESCOLA LA TRAMA

1. OBJECTIU DEL DOCUMENT

Aquest Pla d'actuació estableix les bases per tal que el curs 2021-2022 es pugui dur a terme amb les màximes garanties, que busquen l'equilibri entre la protecció de la salut de les persones, la gestió correcta de la pandèmia i el dret de tots infants a una educació de qualitat.

Cal que l'escola pugui treballar amb la màxima normalitat possible, donant continuïtat a l'aprenentatge amb les mesures sanitàries de protecció que siguin necessàries.

Totes les mesures proposades seran vigents al llarg del curs escolar 2021-2022. No obstant això, aquestes mesures s'avaluaran i s'adaptaran en funció de l'evolució del context epidemiològic i dels avenços en el Pla de vacunació i en la immunitat de grup.

2. PRINCIPIS BÀSICS DE PREVENCIÓ, HIGIENE I PROMOCIÓ DE LA SALUT

Els dos pilars continuen sent la **disminució de la transmissió** del virus i l'**augment de la traçabilitat** dels casos.

2.1 Grups de convivència estable

Es manté la proposta de l'organització a l'entorn de grups de convivència estable que enguany corresponen als grups d'infants de cada curs amb el seu tutor o tutora i d'altres docents que poden intervenir-hi, ja que en el moment actual el nombre d'infants que formen part d'aquests grups no queda establerta. No és necessària, dins d'aquest grup estable, la distància física interpersonal de seguretat establerta en 1,5 metres (o la superfície equivalent de seguretat de 2,5 m²).

En el cas que d'altres mestres s'hagin de relacionar amb aquests grups o quan dos grups treballin plegats, es compliran rigorosament les mesures de protecció individual, especialment la ventilació i l'ús de la mascareta.

2.2 Mesures de prevenció personal

Higiene de mans

En infants s'han de rentar les mans:

- a l'arribada i a la sortida del centre educatiu;
- abans i després dels àpats;
- abans i després d'anar al lavabo
- abans i després de les diferents activitats (també de la sortida al pati).

En el cas del personal que treballa al centre, el rentat de mans s'ha de dur a terme:

- a l'arribada al centre, abans del contacte amb els infants;
- abans i després d'entrar en contacte amb els aliments, dels àpats dels infants i dels propis;
- abans i després d'acompanyar un infant al lavabo;
- abans i després d'anar al lavabo;
- abans i després de mocar un infant (amb mocadors d'un sol ús)
- com a mínim una vegada cada 2 hores.

A les entrades a l'escola hi haurà de dispensadors de gel hidroalcohòlic.

Ús de la mascareta

En funció de la immunitat assolida amb la vacunació, el context epidemiològic i la normativa vigent, l'ús de la mascareta és susceptible de patir variacions de cara al nou curs escolar 2021-2022.

Col·lectiu	Indicació
2n cicle d'educació infantil (3-6 anys)	No obligatòria
De 1r a 6è de primària	Es valorarà segons context i normativa. Comencem amb mascareta.
Personal docent i no docent	Obligatòria

La mascareta indicada en l'àmbit educatiu és de tipus higiènic en compliment de la norma UNE.

2.3 Requisits d'accés als centres educatius

Absència de simptomatologia compatible amb la covid-19 (febre o febrícula per sobre de 37,5 °C, tos, dificultat per respirar, mal de coll*, refredat nasal*, fatiga, dolors musculars i/o mal de cap, mal de panxa amb vòmits o diarrea, pèrdua d'olfacte o gust en infants grans i adolescents) **o amb qualsevol altre quadre infecciós.**¹

No convivents o contacte estret amb positiu confirmat o simptomatologia compatible en els 10 dies anteriors.

* Com que el mal de coll i el refredat nasal (amb o sense mocs) són molt habituals en els infants, només s'haurien de considerar símptomes potencials de covid-19 si també hi ha febre o altres manifestacions de la llista de símptomes.

En cas que l'alumne o alumna presenti una malaltia crònica d'elevada complexitat que pugui augmentar el risc de gravetat en cas de contraure la infecció per SARS-CoV2, es valorarà de manera conjunta –amb la família o persones tutores i el seu equip mèdic de referència– les implicacions a l'hora de reprendre l'activitat educativa presencialment al centre educatiu. Es consideren malalties o condicions de risc per a complicacions de la covid-19:

- malalties que afecten el sistema immunitari (per exemple aquells infants que requereixen tractaments immunosupressors);
- malalties respiratòries greus (fibrosi quística, displàsia broncopulmonar, asma greu...);
- malalties cardíagues greus (amb repercussió hemodinàmica i/o que necessiten tractament mèdic);
- altres: diabetis tipus 1 amb mal control metabòlic, diàlisi, drepanocitosi, obesitat greu en adolescents...).

Rebran atenció personalitzada per part del seu tutor o tutora:

- 1.a Alumnat amb malalties cròniques complexes d'elevada vulnerabilitat enfront de la covid-19.
 - 1.b Alumnat que conviu amb una persona que presenta una malaltia molt greu i d'elevada vulnerabilitat enfront de la covid-19.
- *En ambdós supòsits l'estat de vacunació de les persones vulnerables pot fer variar el tipus d'atenció a aquest alumnat.

2.4 Control de símptomes

Les famílies han de fer-se responsables de l'estat de salut dels fills i filles o de si mateixos. A l'inici del curs, han de signar una declaració responsable a través de la qual:

- fan constar que són coneixedores de la situació actual de la pandèmia, amb el risc que això comporta, i que, per tant, s'atindran a les mesures que puguin ser necessàries en cada moment;
- es comprometen a no portar l'infant a l'escola en cas que presenti simptomatologia compatible amb la covid-19 o l'hagi presentat en els darrers 10 dies i a comunicar-ho immediatament als responsables del centre educatiu, per tal de poder prendre les mesures oportunes.

Les famílies disposaran d'una llista de comprovació de símptomes (vegeu l'annex 1). La família ha de comunicar al centre si ha presentat febre o algun altre símptoma. No es prendrà la temperatura diàriament a l'escola.

2.5 Ventilació, neteja i desinfecció

Continuem potenciant la ventilació d'espais i prioritzant, sempre que sigui possible, les activitats a l'aire lliure.

2.6 Promoció de la salut i suport emocional

Des de l'escola continuarem treballant les competències curriculars necessàries per adquirir hàbits i conductes que són imprescindibles en qualsevol context:

Tenir cura d'un mateix i de les persones que l'envolten.
Actuar amb responsabilitat per protegir els més vulnerables.
Aplicar les mesures de protecció i prevenció de manera sistemàtica.

3. ORGANITZACIÓ DEL CENTRE

El curs començarà de manera presencial el 13 de setembre de 2021. L'ensenyament serà presencial per a tot l'alumnat.

3.1 Personal dels centres: docent, d'atenció educativa i d'administració i serveis

El Departament d'Educació ha incorporat al centre tres mestres de suport covid pel curs 2021-22.

3.2 Espais

Les 4 aules d'infantil es situen a l'edifici del carrer Estrella 25, a la planta baixa.

A Unió trobarem les aules de 1^r a 4^t, deixant per a cada cicle una aula complementària per a ús d'aquests cursos en activitats de desdoblament o bé, quan sigui possible, quan es barregin dos grups.

Les aules de 5è i 6è estaran a l'edifici Bracons.

D'aquesta manera s'esponja l'ocupació de l'espai, es concentren les ubicacions i s'eviten els desplaçaments.

Els infants de 4t a 6è faran l'educació física a Can Marçet, on hi passaran tot el matí del dia que els toqui aquesta activitat fent alguna activitat que es pugui desenvolupar a l'aire lliure. Si l'activitat té lloc a l'exterior i/o es mantenen els grups estables no serà necessari l'ús de mascareta. La resta de grups faran l'educació física, sempre que sigui possible, al pati. Si l'activitat ho requereix utilitzaran el gimnàs amb la ventilació necessària.

3.3 Espai de menjador

Les recomanacions principals al menjador consisteixen en la ventilació, el rentat de mans i la disposició de l'alumnat per grups de convivència estable. Així doncs ens organitzarem de la següent manera:

Els nens de P3, P4 i P5, que estan en una altre edifici diferent al del menjador de l'escola, dinen a la seva classe.

Després de dinar els nens de P3 fan migdiada a la sala de psicomotricitat on cada nen tindrà el seu llit preparat. La resta de grups (P4-P5) surten al pati, cada grup estable té el seu espai delimitat, no es barregen. També es poden quedar una estona a l'aula.

Al finalitzar l'estona d'esbarjo, cada grup tornarà a la seva classe on es rentaran mans i esperaran a que vingui la mestra. Durant aquesta estona les monitores aprofiten per explicar un conte.

El centre disposa d'un menjador amb una capacitat per a 100 alumnes, així doncs, es faran dos torns de menjador. El primer torn és per els grups de 1r, 2n i 3r, i el segon torn comprèn els grups de 4t, 5è i 6è organitzats en grups estables i mantenint la distància entre grups. Els nens i nenes només es treuen la mascareta a l'hora de dinar.

Les monitores faran les tasques de parar i desparar taula i servir el menjar als alumnes. Les monitores en tot moment porten la mascareta.

Les activitats posteriors als àpats es realitzaran a la pista de bàsquet, on podran estar dos grups estables sense mascareta, ja que dividirem la pista en dos espais, al sorral hi haurà un altre grup i també disposem del gimnàs, on sí que portaran la mascareta perquè hi haurà dos grups. Es farà rotació dels espais per dia i grups. Alguns grups estaran una estona a l'aula.

Els espais que siguin tancats com el menjador i el gimnàs, sempre que les temperatures ho permetin, les finestres romandran obertes. Quan comenci a fer fred, obrirem finestres cada 10 min.

Les entrades i sortides dels grups estables seran esglaonades i mantenint la distància.

3.4 Patis

La sortida al pati es farà de manera esglaonada i hi haurà a la vegada més d'un grup estable. A l'espai del pati es pot permetre la interacció de diferents grups de convivència estable, si es fa ús de la mascareta.

Combinarem les dues opcions: patis en què un grup estable estigui sol per poder anar sense mascareta i patis en què vagin amb mascareta per poder barrejar-se amb d'altres grups.

3.5 Espais de reunió i treball per al personal

En els espais de reunió i treball per al personal s'han d'establir les mesures necessàries per garantir el distanciament físic de seguretat d'1,5 metres, i és obligatori l'ús de la mascareta. S'ha de prestar atenció a la ventilació correcta de l'espai.

Les reunions, amb caràcter general, han de ser telemàtiques, tot i que les combinarem amb reunions a l'aire lliure o amb menys adults en contacte.

3.6 Entrades i sortides

Les **entrades i sortides** del centre s'han de fer de manera esglaonada.

Els infants d'infantil entraran i sortiran del centre en franges de 5 minuts, començant a les 8.50h i fins a les 9.05h de la següent manera:

P5 – entrada 8.50 sortida 4.20h

P4 A – entrada 8.55 sortida 4.25h

P4 B – entrada 9.00 sortida 4.30h

P3 – entrada 9.05 sortida 4.35h

Els infants de primària faran l'entrada a les 8.50 al carrer amb el seu tutor o tutora i aniran entrant a l'edifici de manera esglaonada. Un cop el grup estigui complet, sempre tenint com a límit horari les 9.00, el grup entrarà encara que falti algun infant. Quan aquest arribi haurà d'esperar a que tots els grups hagin entrat per poder accedir a l'escola. La sortida es farà a les 4.20h.

4t, 5è i 6è entraran pel carrer Estrella, es trobaran amb els tutors davant de la porta de l'edifici principal.

Els grups de 1r a 3r entraran per Unió, es trobaran amb els seus mestres al llarg del carrer, sempre en el mateix punt. En cas de pluja els infants sortiran fins al vestíbul a partir de les 4.20 en ordre de cursos ascendent i

de manera esglaonada, per tal que les famílies els puguin recollir amb rapidesa per deixar pas al següent grup.

Tots dos carrers estaran tallats durant les franges horàries d'entrada i sortida.

Les famílies no poden accedir al centre i han de procurar deixar els infants de manera àgil, sense quedar-se esperant a que entrin, i sempre passant per les voreres. En el cas dels infants més grans es recomana que la família, en cas de que l'acompanyi, no entri al carrer i supervisi l'arribada del nen o nena a la seva fila des de fora. Els i les alumnes han de portar la mascareta posada.

En entrar al centre els i les alumnes s'han de rentar les mans amb gel hidroalcohòlic, portar la mascareta posada i , mantenir la distància entre grups.

Cada grup pujarà i baixarà sempre per la mateixa escala i fent el mateix circuit.

3.7 Circulació dins del centre

En els passadissos i els lavabos s'ha de vetllar perquè no coincideixin més d'un grup estable. Quan coincideixin més d'un grup de convivència estable caldrà mantenir la distància interpersonal d'1,5 metres.

3.8 Acollida matinal

Pel que fa al servei d'**acollida**, tant de matí com de tarda, es realitzarà al menjador de l'escola.

Els infants estaran separats per grups estables, entre grup i grup hi haurà una distància d' 1,5 metres, els infants a partir de 1r de primària han de portar la mascareta.

Abans d'entrar al centre es rentaran les mans amb gel hidroalcohòlic.

Quan finalitza l'estona d'acollida del matí, els nens que siguin de P3-P4 i P5 seran recollits per les seves tutores, a la resta se'ls acompanyarà amb els seus mestres i grups de referència.

Per a l'acollida de tarda, les tutores portaran els infants cap al menjador, on estarà esperant la seva monitora. Es rentaran mans, estaran per grups estables i amb distància entre grup i grup.

3.9 Adaptació de P3

Durant el període d'adaptació que va del 13 al 17 de setembre, les famílies dels infants poden acompanyar-los a l'aula seguint les mesures de prevenció i seguretat següents:

Requisits d'accés: La persona acompanyant no pot participar en el període d'acollida si presenta símptomes compatibles amb la covid-19 o els ha presentat en els darrers 10 dies. Tampoc no hi podrà participar si ha tingut contacte estret amb una persona amb la covid-19 confirmada o amb simptomatologia compatible en els darrers 10 dies.

Persones de risc: Aquelles persones acompanyants que pateixin una malaltia de risc davant de la covid-19 (diabetis, malaltia cardiovascular - inclosa la hipertensió-, malaltia hepàtica crònica, malaltia pulmonar crònica, malaltia renal crònica, immunodeficiència, càncer en fase activa, obesitat mòrbida), així com dones embarassades i que no hagin estat vacunades,

hauran d'avaluar la conveniència de participar en el període d'acollida amb el seu equip mèdic de referència.

Nombre d'acompanyants: Cada infant només pot ser acompanyat per una sola persona (que pot canviar durant el període d'adaptació).

Contacte i distància: La persona acompanyant només pot tenir contacte amb el seu infant i ha de mantenir la distància de seguretat (1,5 metres) amb la resta de persones de l'aula (inclosos infants, persones acompanyants i persones educadores).

Rentat de mans: La persona acompanyant s'ha de rentar les mans amb aigua i sabó o gel hidroalcohòlic abans d'accedir a l'escola i també abans d'entrar a l'aula. També es recomana el rentat de mans a la sortida.

Mascareta: La persona acompanyant ha d'accedir al centre educatiu amb una mascareta higiènica o quirúrgica col·locada correctament.

Ventilació: L'aula estarà ventilada en tot moment.

3.10 Sortides i colònies

Es duran a terme les colònies habituals que l'escola porta a terme a final de cada cicle, sempre seguint les mesures de seguretat.

3.11 Extraescolars

L'AMPA organitza les activitats extraescolars habituals tenint en compte les indicacions de Salut de tenir un màxim de 15 infants per activitat amb un número recomanable de 10. Les activitats d'esport segueixen els mateixos criteris que l'esport federat. Es mantindran les mesures sanitàries de mascareta, ventilació i rentat de mans.

4. ORGANITZACIÓ DE GRUPS D'ALUMNES, DE PROFESSIONALS I D'ESPAIS

AGRUPACIÓ	GRUPS	BARREJA DE GRUPS* (segons còvid)	TUTORS	MESTRES REFERENTS	ESPECIALISTES	DIVERSITAT	ESPAIS
PETITS	1 P3 (23)	1	Sònia Pico	Maribel Ruiz	Gemma Fernandez (música)	Alba Madgaleno i Núria Serra(SIEI) Eva Pérez (TEEI)	ESTRELLA 25
	2 P4 (48)	2 DE 39 (alternant els 2 P4)	A: Lourdes Albalat B: Clara Balmes	Mercè Carner		Eva Pérez (TEEI) Lupe Pérez (EE) Cloe Sallent (Vetlladora)	
	1 P5 (28)		Laia Guàrdia/Raquel Quero	Alba Madgaleno		Lupe Pérez (EE)	
INICIAL	2 1r (50)	2 DE 50	A: Roser Culleré B: Carles Escútia	A:Joan Fernàndez B:Raquel Luque.	Glòria Pons (E.F.) Montse Creus (anglès) Gemma Fernandez (música) Tutor paral·lel	Núria Serra (SIEI) Ester Martínez (educadora)	UNIÓ Planta baixa Primer pis
	2 2n (51)		A: Susanna Revelles B: Pilar Estapé	A:Conchi Jiménez B:Glòria Pons		Lupe Pérez (EE)	
GRANS	1 3r (26)	2 DE 38 (alternant els 2 4t)	Sandra Vera	Gemma Fernandez		Ester Martínez (educadora) Lupe Pérez (EE)	UNIÓ 2n pis 3r pis
	2 4t (50)		A: Paula Alcaraz B: Marta Masoliver	Mercè Cañada		Núria Serra (SIEI) Ester Martínez (educadora) Lupe Pérez (EE)	
	1 5è (27)	1 de 27	Aurèlia González	Isabel Gabarró	Ester Martínez (educadora)	BRACONS	
	1 6è (27)		Jaume Grau	Marifè Garcia			

**Els grups barrejats seran d'edats diferents per potenciar l'aprenentatge entre iguals que sempre hem propiciat, i sempre els mateixos per evitar contactes excessius entre grups.*

ANNEX 1. LLISTA DE COMPROVACIÓ DE SÍMPTOMES PER A LES FAMÍLIES

Si el vostre fill, filla o infant o adolescent tutelat no es troba bé, marqueu* amb una creu quins d'aquests símptomes presenta:

- Febre o febrícula (per sobre de 37,5 °C)
- Tos
- Dificultat per respirar
- Mal de coll**
- Refredat nasal**
- Fatiga, dolors musculars i/o mal de cap
- Mal de panxa amb vòmits o diarrea
- Pèrdua d'olfacte o gust (infants grans i adolescents)

Si a casa hi ha alguna persona adulta¹ que no es troba bé, marqueu* amb una creu quins d'aquests símptomes presenta:

- Febre o febrícula
- Tos seca
- Dificultat per respirar
- Falta d'olfacte i/o de gust
- Mal de coll
- Mal de cap
- Vòmits i diarrees
- Fatiga
- Pèrdua de gana
- Dolor generalitzat a les articulacions i/o musculatura
- Refredat nasal

* Si heu marcat una o diverses caselles **cal que eviteu portar l'infant** a l'escola i que us poseu en contacte amb els/les responsables d'aquesta per comunicar-ho. En l'horari d'atenció del vostre centre d'atenció primària, poseu-vos en contacte telefònic amb el vostre **equip de pediatria** o de **capçalera**. En cas contrari, truqueu al **061**.

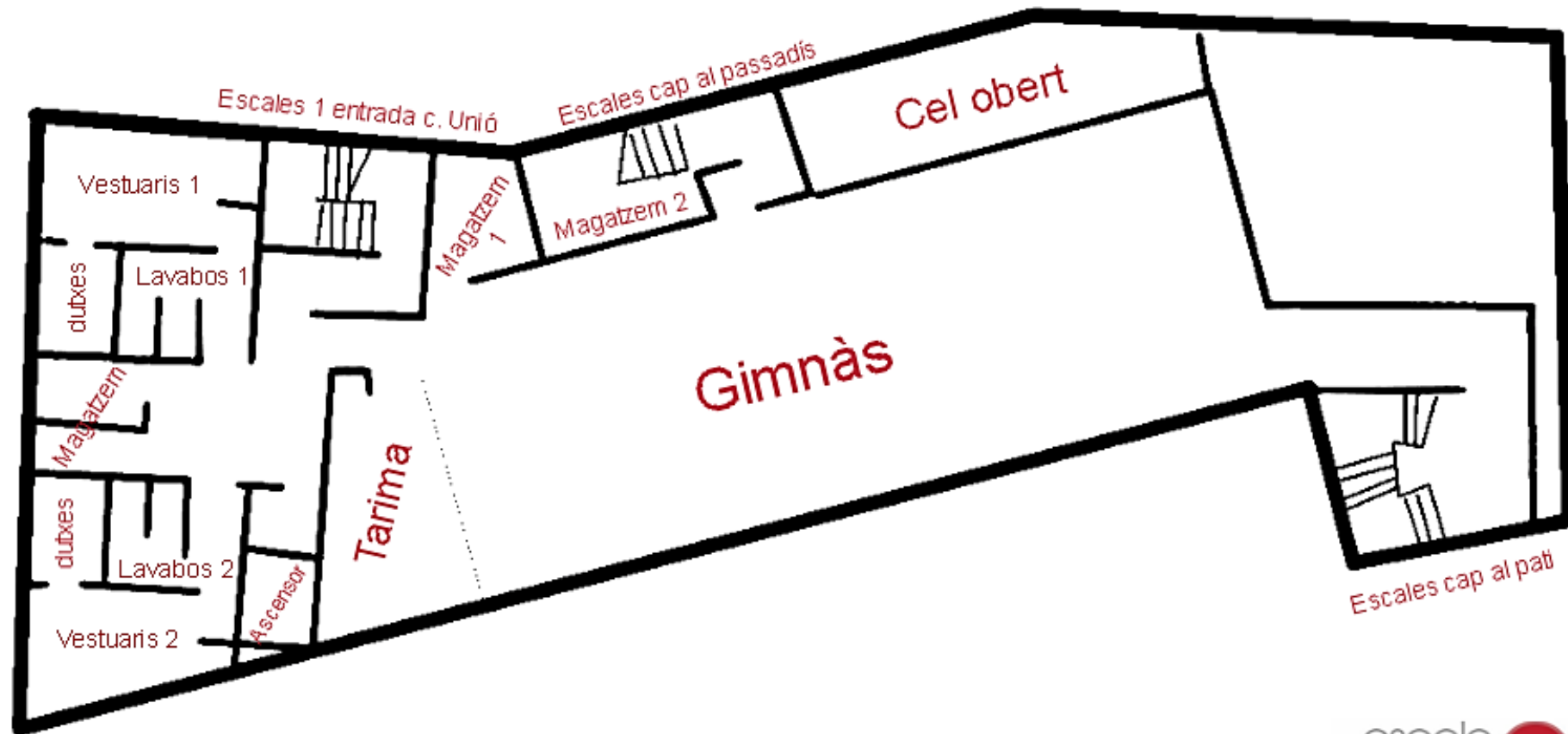
** Com que el mal de coll i el refredat nasal (amb o sense mocs) són molt habituals en els infants, només s'haurien de considerar símptomes potencials de covid-19 quan també hi ha febre o altres manifestacions de la llista de símptomes.

Aquesta llista de símptomes pot patir variacions en funció de l'estat vacunal de les persones i el context epidemiològic del moment.

¹ Si es tracta d'un altre infant o adolescent de la unitat familiar utilitzeu la primera llista.

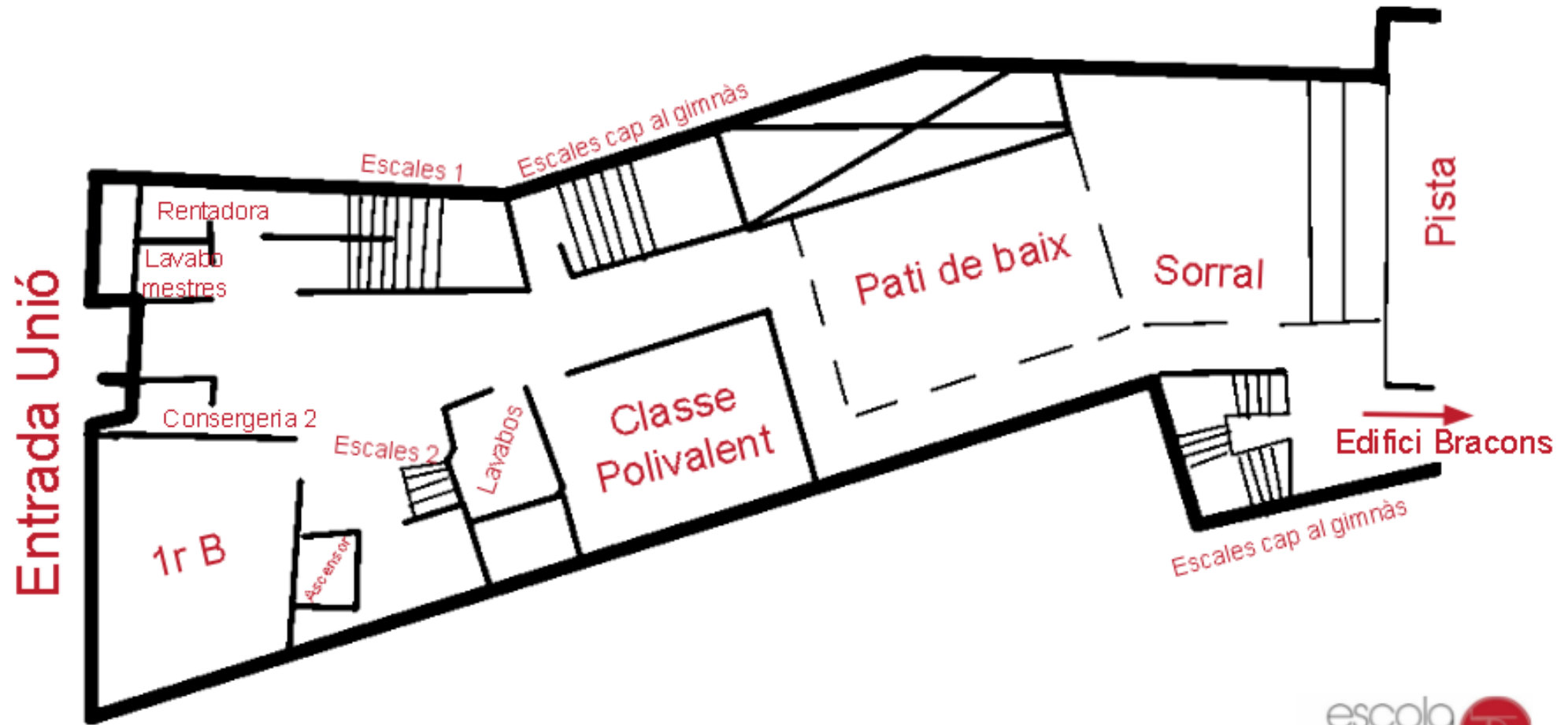
1. Edifici Unió

Soterrani



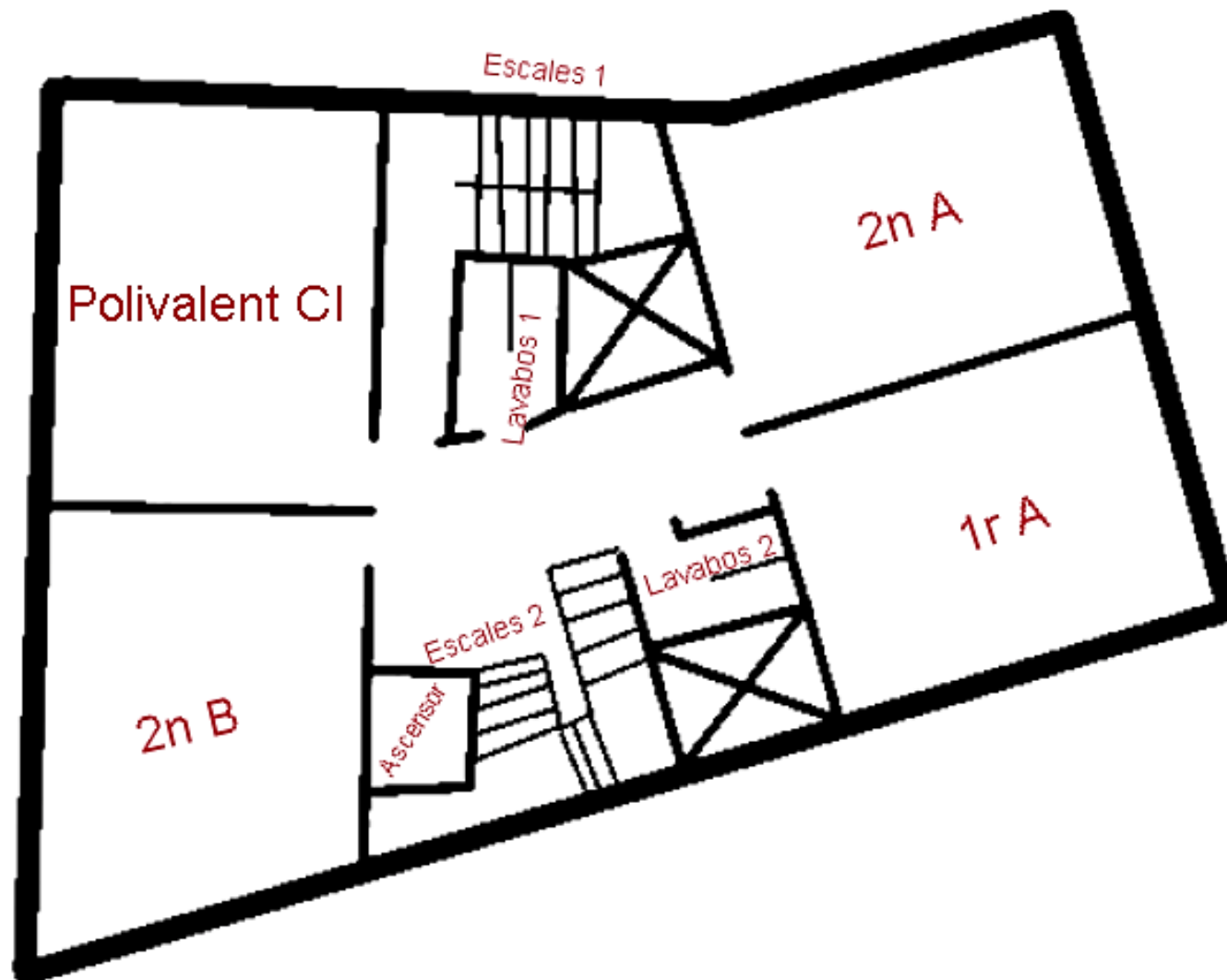
2. Edifici Unió

Planta Baixa



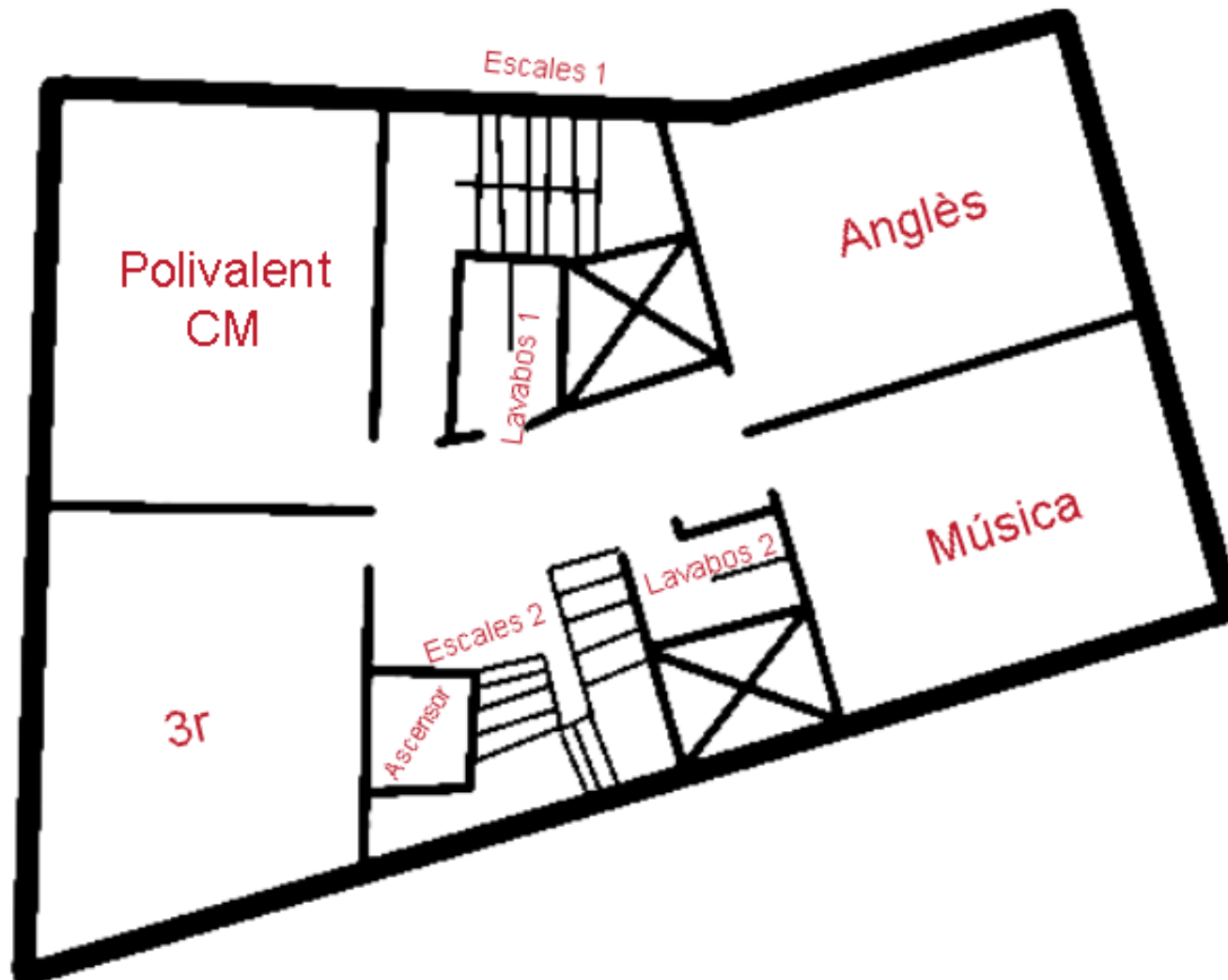
3. Edifici Unió

Primera Planta



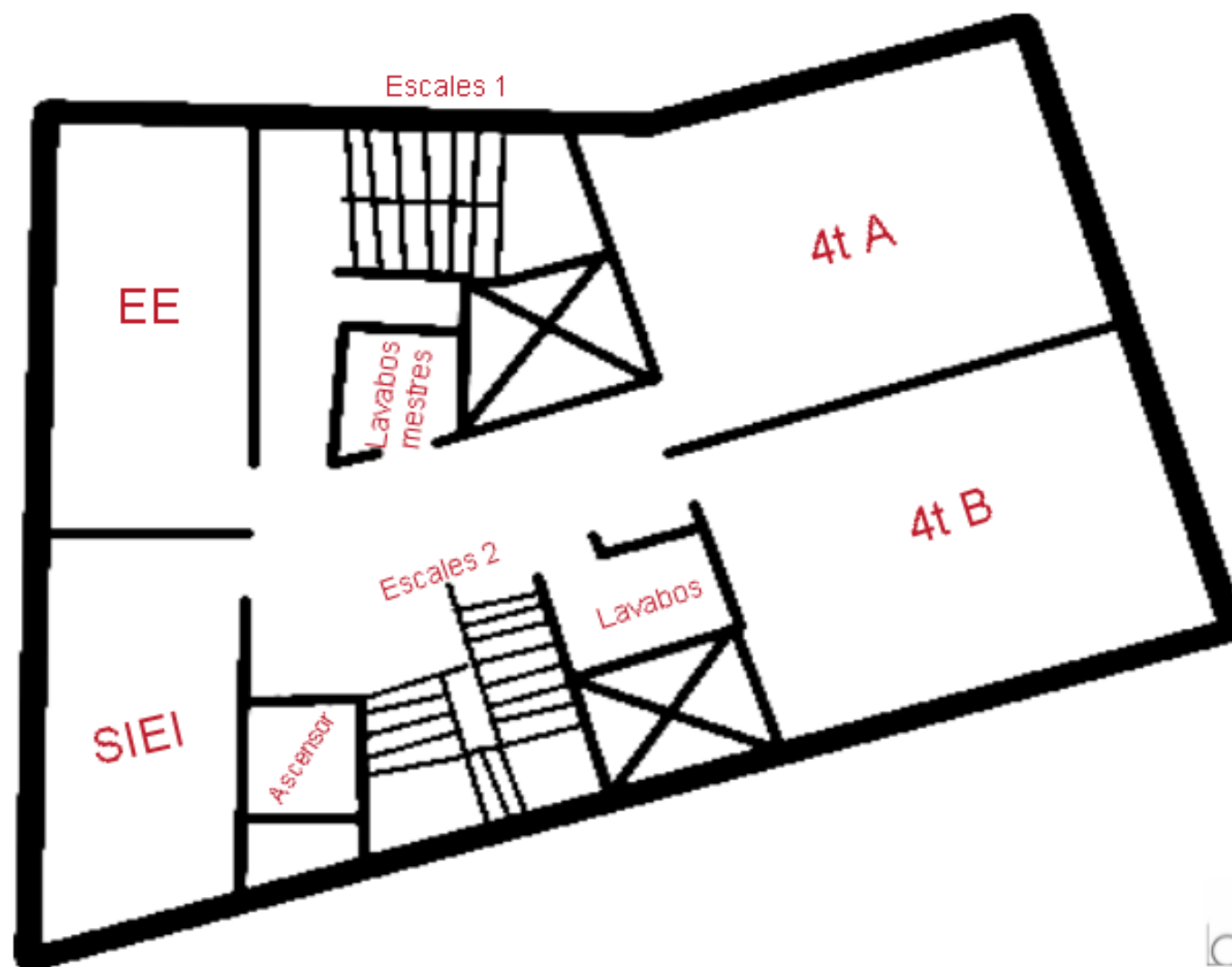
4. Edifici Unió

Segona Planta



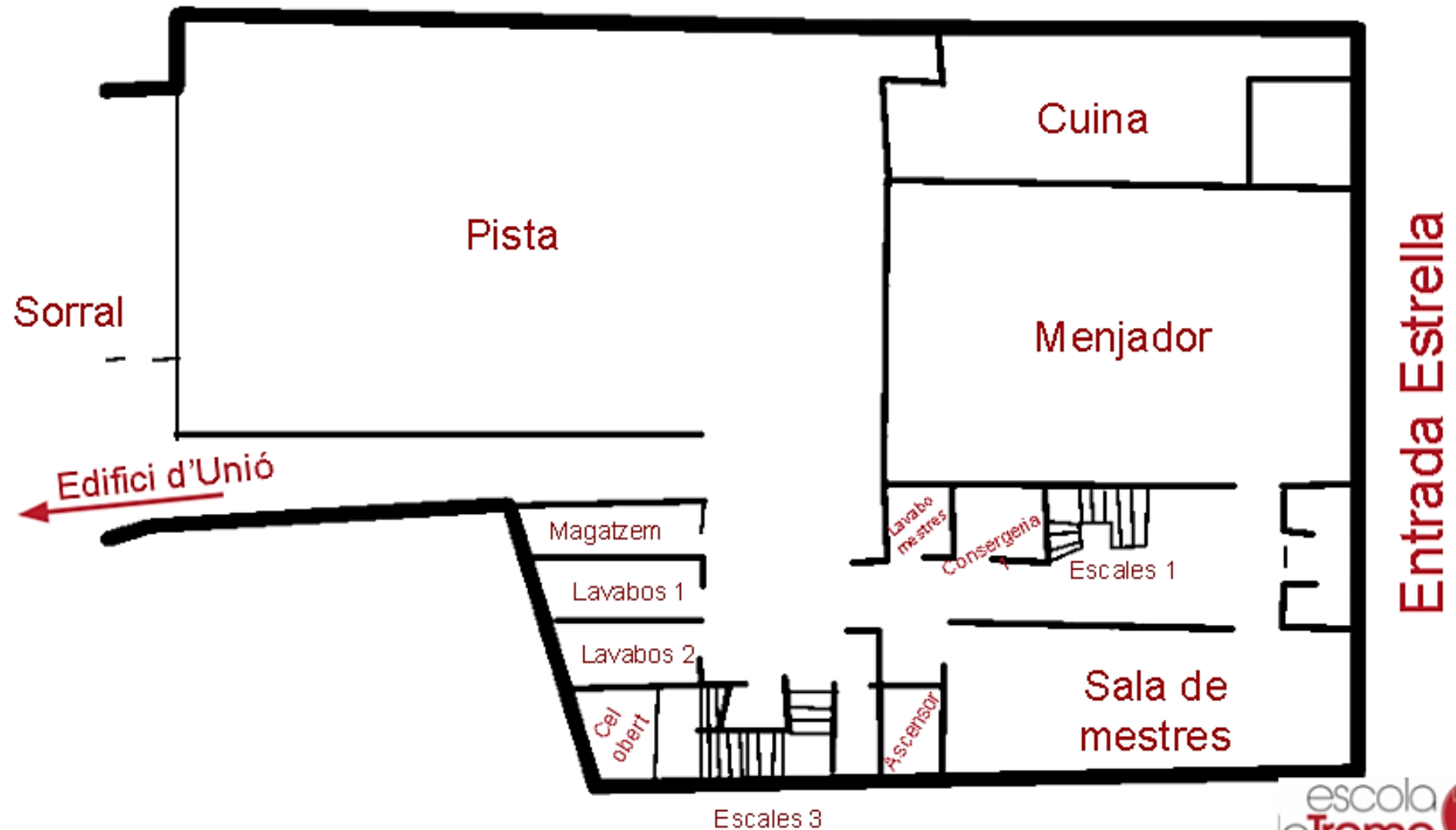
5. Edifici Unió

Tercera Planta



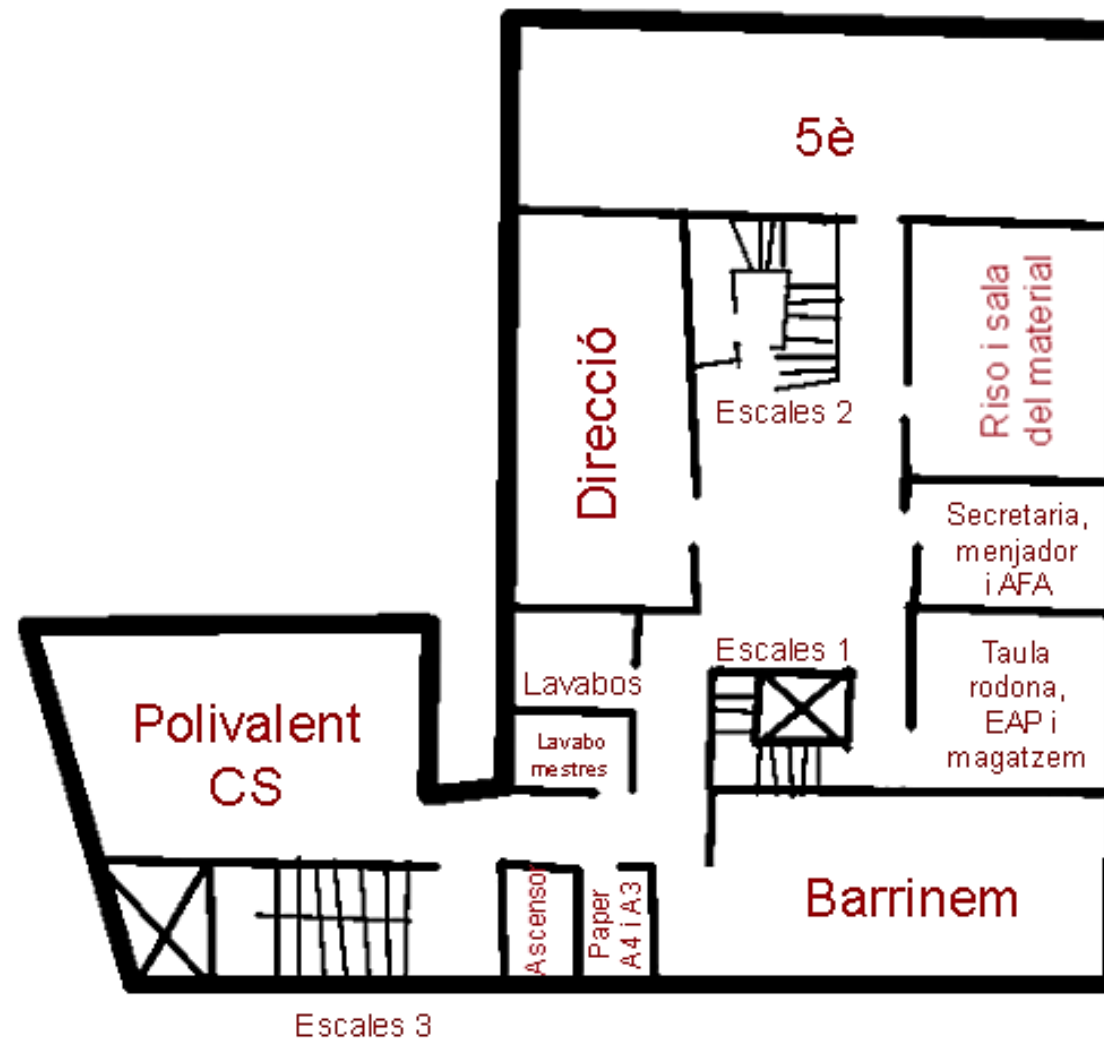
6. Edifici Bracons

Planta Baixa



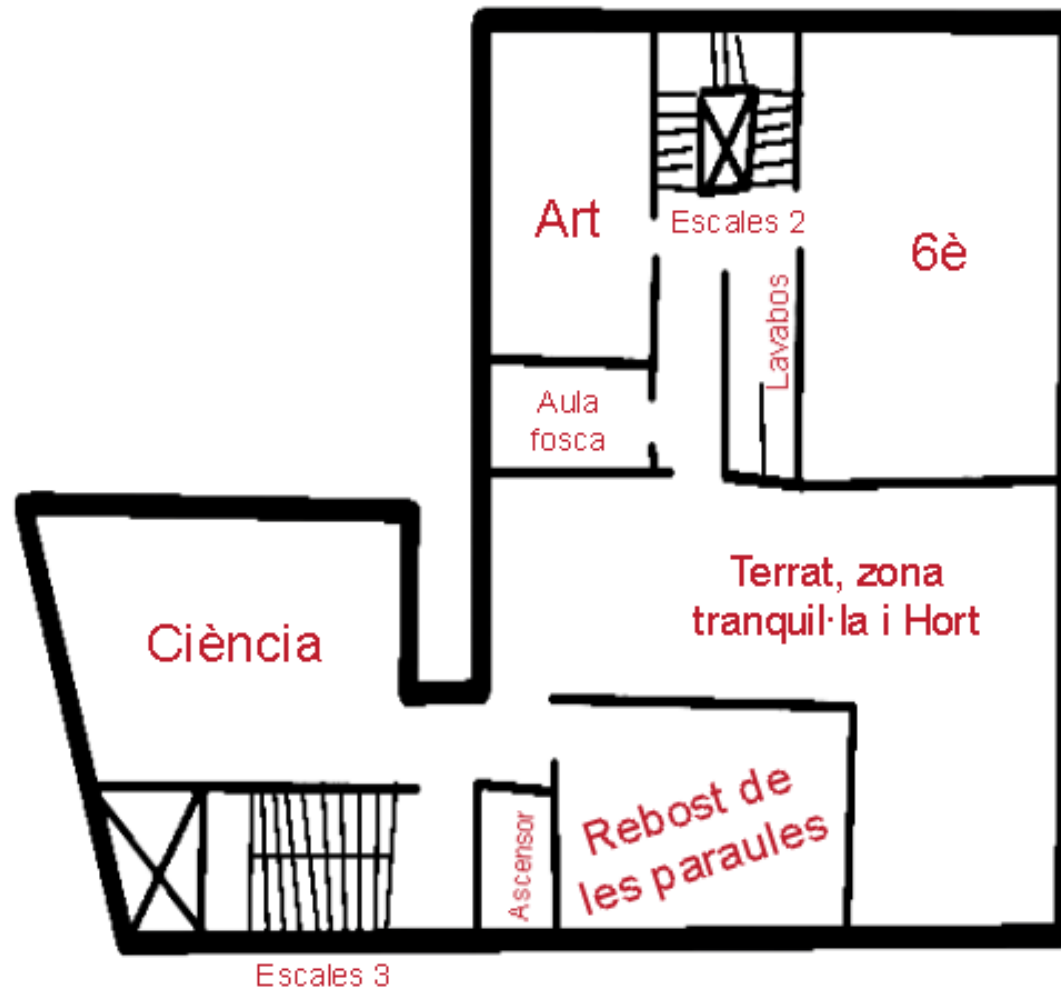
7. Edifici Bracons

Primera Planta



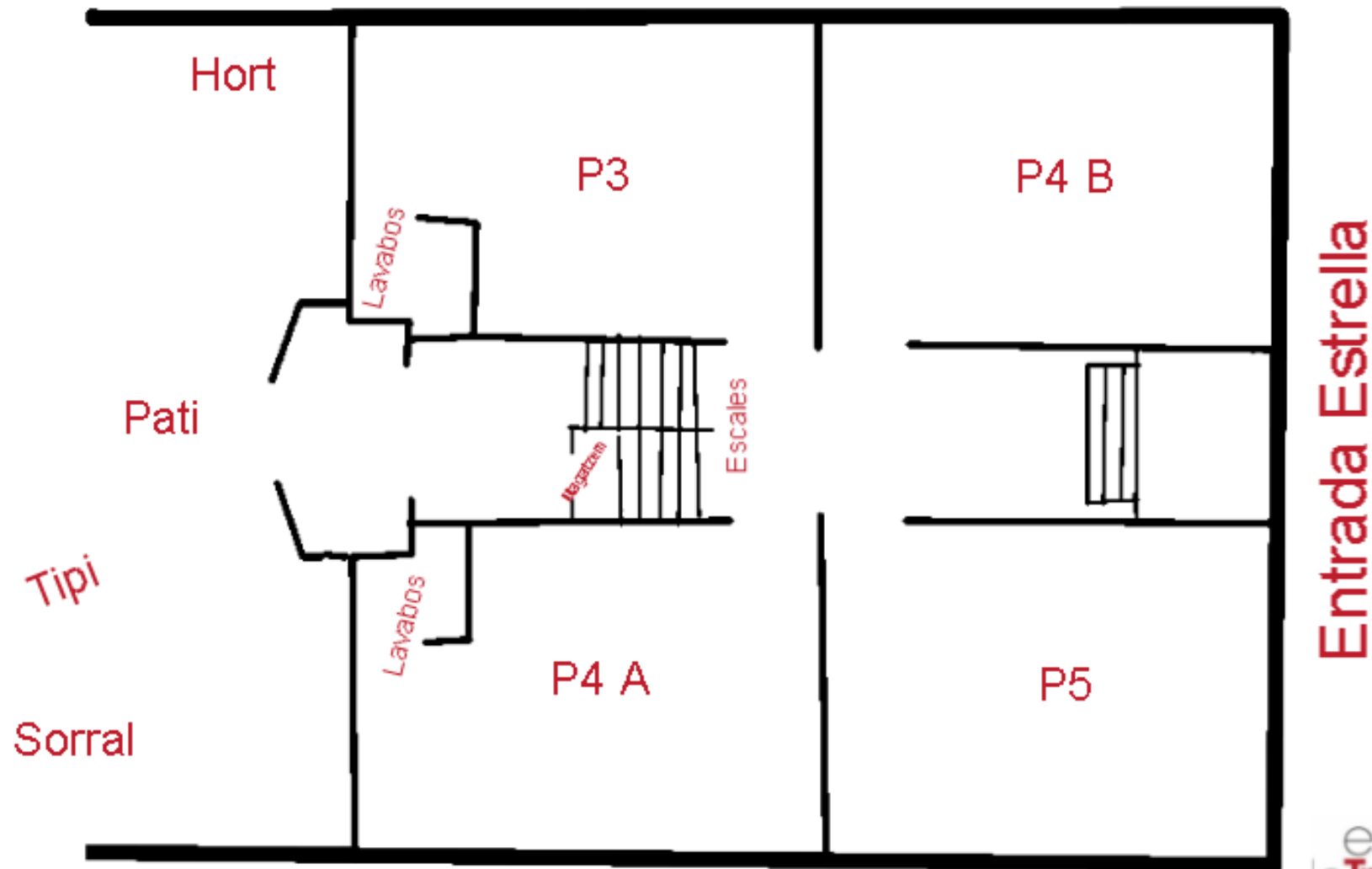
8. Edifici Bracons

Segona Planta



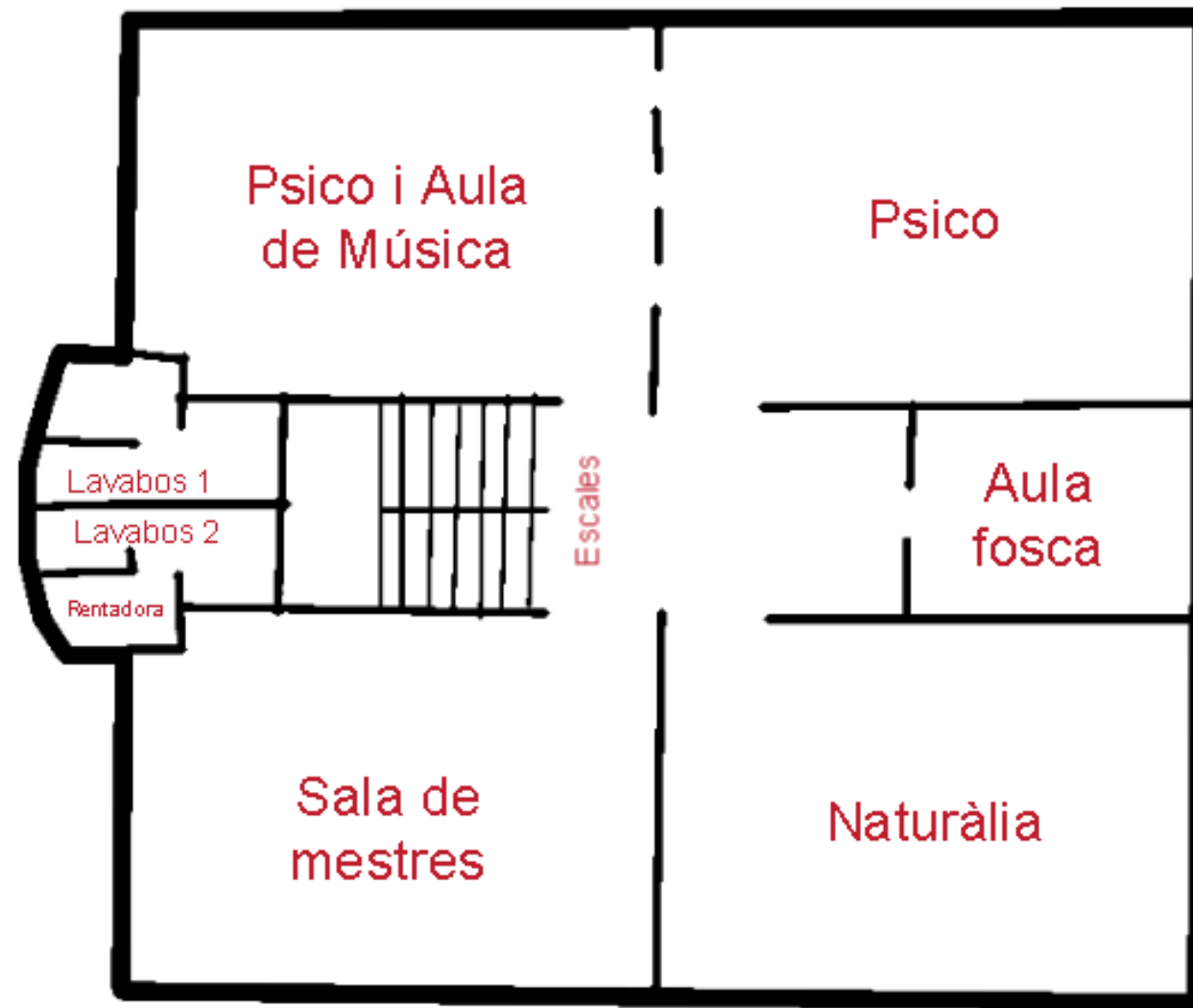
9. Edifici Estrella 25

Planta Baixa



10. Edifici Estrella 25

Primera Planta



11. Edifici Estrella 25

Segona Planta

