

PLA D'ACTUACIÓ PEL CURS 2020-21



INTRODUCCIÓ

En primer lloc, cal remarcar la rellevància de començar un curs escolar amb mesures excepcionals, després d'un confinament llarg, viscut amb realitats socials, personals i familiars molt diferents en cada cas.

Ens trobarem amb uns infants, unes famílies i uns mestres que han viscut aquest període de maneres molt diferents, que han fet processos personals i familiars en què potser hi ha hagut pèrdues, dols o situacions complicades, i caldrà atendre el seu estat emocional.

D'altra banda, aquest temps haurà suposat un moment d'aprenentatge, de creixement, i caldrà recollir, reconèixer, compartir i situar tot aquest bagatge per convertir-lo en un potencial que caldrà posar en valor.

Aquests dos fets, junt amb un inici que pretén ser normal però que tindrà en el nostre centre unes diferències importants respecte al que nosaltres entenem com a "normalitat", ens fan plantejar propostes creatives que substitueixin tot allò que no podem fer i que per nosaltres és significatiu.

En aquest sentit, volem trobar maneres de treballar, d'apropar-nos a les famílies, maneres de compartir entre els diferents grups sense trobar-nos físicament i maneres de viure el dia a dia de l'escola amb el màxim de llibertat, sense deixar d'atendre les mesures de seguretat que venen donades des del Departament de Salut.

- **Rellevància de la pandèmia**

L'afrontament de la pandèmia per la COVID-19 implica l'aplicació de mesures per contenir la transmissió del virus.

Mantenir el centre obert i atendre els infants és la nostra màxima prioritat per afavorir un sistema educatiu inclusiu, que té la finalitat d'afavorir el desenvolupament personal i social de tot l'alumnat, mitjançant l'activitat educativa adreçada a atendre la diversitat de l'alumnat i l'assoliment d'una igualtat d'oportunitats i d'accessibilitat.

L'obertura de l'escola és alhora una necessitat i un repte, i ens cal fer tot el possible perquè aquest objectiu sigui el principal durant el curs i es mantingui tant com sigui possible.

Malgrat això, continua la situació de crisi sanitària que fa necessària l'aplicació continuada d'una sèrie de mesures que ens fan modificar l'organització del nostre sistema educatiu. Cal que responsables, famílies, persones educadores i la resta del personal de les escoles, ens involucrem, ens responsabilitzem i ens comprometem per a garantir els dos grans pilars per fer front la pandèmia: les **mesures de protecció** i la **traçabilitat**.

OBJECTIU DEL DOCUMENT

Aquest Pla d'actuació pretén establir les bases per tal que el curs 2020-2021 es pugui reprendre amb les màximes garanties, buscant l'equilibri entre protecció de la salut de les persones als centres educatius, la correcta gestió de la pandèmia i el dret de tots infants a una educació de qualitat i d'equitat. L'escola ha de ser un entorn segur i hem de poder continuar amb la màxima normalitat. Totes les mesures estan adreçades a reduir la **transmissió** del virus i a millorar la **traçabilitat** de casos i contactes.

El pla que es proposa serà vigent al llarg del curs escolar, tot i que s'ha d'adaptar al context epidemiològic.

PRINCIPIS BÀSICS DE PREVENCIÓ, HIGIENE I PROMOCIÓ DE LA SALUT

Els dos pilars en el moment actual de control de la pandèmia són la **disminució de la transmissió** del virus i l'**augment de la traçabilitat** dels casos.

- **Grups de convivència i socialització molt estables**

Es proposa l'organització entorn a grups de convivència estables que no superin els 20 alumnes per aula. El seu principal valor és la facilitat que dona en la traçabilitat de possibles casos que s'hi donin: permetent una identificació i gestió precoç dels casos i dels seus contactes.

Es tracta de grups estables d'alumnes, amb el seu tutor o tutora, i en el marc dels quals es produeix la socialització de les persones que l'integren. Poden formar part d'aquest grup estable altres docents o personal de suport educatiu i a l'educació inclusiva si la major part de la seva jornada laboral transcorre en aquest grup. Un docent i un professional o una professional de suport educatiu només pot formar part d'un únic grup estable.

Això permet que no sigui necessari requerir la distància física interpersonal de seguretat establerta en 1,5 metres (o la superfície equivalent de seguretat de 2,5 m²), en aquests grups de convivència estables.

En el cas que terceres persones s'hagin de relacionar amb aquests grups (docents i altres professionals de suport educatiu) o en cas que diferents grups s'hagin de relacionar entre si, s'han de complir rigorosament les mesures de protecció individual, especialment el manteniment de la distància física de seguretat d'1,5 metres i, quan no sigui possible, l'ús de la mascareta.

- **Mesures de prevenció**

En els grups estables no és necessària la distància d'1.5 metres (o la superfície equivalent de seguretat de 2,5 m²). L'organització de l'espai de l'aula d'un grup estable ha d'assegurar, en la distribució de l'alumnat, la màxima distància interpersonal sempre que sigui possible.

- **Higiene de mans**

Es tracta d'una de les mesures més efectives per preservar la salut dels alumnes així com la del personal docent i no docent.

Els infants s'hauran de rentar les mans:

- A l'arribada i a la sortida del centre. En arribar, per evitar aglomeracions, es farà servir gel hidrològic que repartirà cada tutor o tutora.
- Abans i després dels àpats,
- Abans i després d'anar al WC,
- Abans i després de les diferents activitats (també de la sortida al pati).
- En el cas del personal que treballa al centre, el rentat de mans s'ha de dur a terme:
 - A l'arribada al centre, abans del contacte amb els infants,
 - Abans i després d'entrar en contacte amb els aliments, dels àpats dels infants i dels propis,
 - Abans i després d'acompanyar un infant al WC,
 - Abans i després d'anar al WC,
 - Abans i després de mocar un infant (amb mocadors d'un sol ús),
 - Com a mínim una vegada cada 2 hores.

Hi haurà sabó amb dosificador i paper d'un sol ús a tots els lavabos. Al menjador i a les aules hi haurà dispensadors de [solució hidroalcohòlica](#) per a ús del personal de l'escola.

Es faran rutines per promoure el rentat de mans correcte i la seva importància, i hi haurà cartells informatius explicant els passos per a un correcte rentat de mans en els lavabos.

- **Ús de mascareta**

Col·lectiu	Indicació	Tipus de mascareta
2n cicle d'educació infantil (3-6 anys)	No obligatòria	Higiènica amb compliment de la norma UNE
De 1r a 6è de primària	Comencem el curs amb l'obligatorietat de portar la mascareta durant tota la jornada i en tots els espais. Aquesta instrucció s'anirà	Higiènica amb compliment de la norma UNE

	<p>adaptant a la situació epidemiològica de la nostra zona. Quan es pugui, no caldrà portar-la dins del grup estable però sí que s'haurà de portar fora del grup quan no es pugui mantenir la distància d'1,5 metres, en les entrades i sortides i en els desplaçaments per l'escola.</p>	
<p>Personal docent i no docent</p>	<p>Comencem el curs amb l'obligatorietat de portar la mascareta durant tota la jornada i en tots els espais. Aquesta instrucció s'anirà adaptant a la situació epidemiològica de la nostra zona. Quan es pugui, no caldrà portar-la dins del grup estable però sí que s'haurà de portar fora del grup quan no es pugui mantenir la distància d'1,5 metres, en les entrades i sortides i en els desplaçaments per l'escola.</p> <p>Els mestres que no pertanyin a un grup estable, l'hauran de portar quan entrin en una aula, així com mantenir el metre i mig de distància.</p>	<p>Higiènica amb compliment de la norma UNE</p>

En entrar al centre els alumnes i el personal del centre han de portar la mascareta fins a la seva aula o durant tota la jornada segons com estigui la situació de la pandèmia a la zona. En els passadissos i als lavabos hauran de portar mascareta si coincideixen puntualment amb altres grups estables.

Caldrà que cada infant porti una bosseta amb el nom per desar la mascareta quan no li cal. Aquesta bosseta s'haurà de portar dins de la bossa de l'esmorzar amb el nom i cognoms de l'infant.

Durant la primera setmana a les aules es faran cordills personalitzats per penjar-les i facilitar el

seu ús. Més endavant es buscaran sistemes per desar la mascareta quan no calgui portar-la dins del grup estable.

- **Requisits d'accés als centres educatius**

Per poder assistir al centre cal que es compleixin de manera responsable dues situacions:

- Absència de simptomatologia compatible amb la COVID-19 (febre, tos, dificultat respiratòria, malestar, diarrea...) o amb qualsevol altre quadre infecciós. L'absència de simptomatologia ha de ser sense haver pres cap fàrmac.
- No poden assistir-hi persones que hagin conviscut o hagin tingut contacte estret amb positiu confirmat o que hagin presentat simptomatologia compatible en els 14 dies anteriors.

En cas que un alumne presenti una malaltia crònica d'elevada complexitat que pugui augmentar el risc de gravetat en cas de contraure la infecció per SARS-CoV2, es valorarà de manera conjunta –amb la família o persones tutores i el seu equip mèdic de referència–, les implicacions a l'hora de reprendre l'activitat educativa presencialment al centre educatiu. Malgrat que l'evidència és escassa, es consideren malalties de risc per a complicacions de la COVID-19:

- Malalties respiratòries greus que necessiten medicació o dispositius de suport respiratori.
- Malalties cardíagues greus.
- Malalties que afecten el sistema immunitari (per exemple aquells infants que requereixen tractaments immunosupressors).
- Diabetis mal controlada.
- Malalties neuromusculars o encefalopaties moderades o greus.

En el cas del personal docent i no docent de l'escola que tingui contacte amb els infants, les persones de risc elevat de malaltia greu per coronavirus seran avaluades pel servei de prevenció de riscos laborals del Departament d'Educació per valorar si poden estar en contacte amb els infants.

- **Control de símptomes**

Les famílies han de fer-se responsables de l'estat de salut dels seus fills i filles. A l'inici del curs, signaran una declaració responsable a través de la qual:

- Faran constar que són coneixedores de la situació actual de pandèmia amb el risc que això comporta i que, per tant, s'atendran a les mesures que puguin ser necessàries en cada moment.
- Es comprometen a no portar l'infant a l'escola en cas que presenti simptomatologia compatible amb la COVID-19 o l'hagi presentat en els darrers 14 dies i a comunicar-ho immediatament als responsables del centre educatiu per tal de poder prendre les

mesures oportunes.

- **Neteja, desinfecció i ventilació**

La **ventilació** és una de les principals mesures de prevenció de contagis en els espais interiors. Es ventilaran les aules com a mínim abans de l'entrada i la sortida dels alumnes i 3 vegades més durant el dia durant, almenys, 10 minuts cada vegada.

Sempre que sigui possible, es deixaran les portes i finestres obertes durant les classes.

La neteja i la posterior desinfecció d'espais s'ha de realitzar amb una periodicitat almenys diària.

Quan s'utilitzin els poms de les portes o les baranes de les escales hi haurà un mestre o un infant, segons l'edat, encarregat de netejar-ho. Les taules de les aules i del menjador s'han de netejar i desinfectar després de les activitats i dels àpats, respectivament.

Les zones exteriors, com els patis, són espais de baix risc de transmissió del coronavirus. Per tant, serà un espai a utilitzar sovint per a la realització d'aquelles activitats que puguin fer-se a l'aire lliure.

- **Promoció de la salut i suport emocional**

La tornada a l'escola representa una bona oportunitat per detectar i abordar situacions no resoltes. La situació de confinament i la pandèmia poden haver tingut conseqüències emocionals per a molts infants. El dol per la pèrdua d'un familiar, l'angoixa per la situació viscuda, els aprenentatges adquirits durant els mesos de confinament. Les primeres setmanes portarem a terme activitats que permetin l'adaptació progressiva de l'alumnat al nou curs i als canvis en el centre educatiu.

A més, aquest curs ens caldrà aprofundir en valors i competències que ara són molt necessaris:

- Tenir cura d'un mateix i de les persones que ens envolten.
- Actuar amb responsabilitat per protegir els més vulnerables.
- Rentar-se les mans de manera freqüent i sistemàtica.
- Fer ús del material i dels espais de manera responsable, tenint en compte les mesures higièniques establertes en aquest curs.

- **Gestió de casos**

Davant d'una persona que comença a desenvolupar símptomes compatibles amb la COVID-19 al centre educatiu:

- Se l'ha de portar a un espai separat d'ús individual ben ventilat.
- Sempre que no hi hagi contraindicació per a l'ús de la mascareta, se li ha de col·locar, tant a la persona que ha iniciat símptomes com a la persona que l'acompanyi.
- Si la persona presenta símptomes de gravetat (dificultat per respirar, afectació de l'estat general per vòmits o diarrea molt freqüents, dolor abdominal intens, confusió, tendència a adormir-se...) caldrà trucar al 061.

A continuació, la direcció del centre educatiu haurà de realitzar les següents accions:

- Establir contacte immediat amb la família per tal que vingui a buscar l'infant.
- Recomanar que es traslladin al domicili i, des d'allí, contactin telefònicament amb el seu centre d'atenció primària de referència del sistema públic de salut, per tal de facilitar la traçabilitat del contagi i el seguiment epidemiològic.

Quan la simptomatologia s'inicia fora de l'horari escolar o en dies no lectius, la família ha de contactar amb el seu CAP de referència o, fora de l'horari del CAP, al CUAP (Centre d'Urgència d'Atenció Primària), per valorar la situació i fer les actuacions necessàries.

Al Centre d'Atenció Primària:

- El/la pediatre/a o metge/ssa de família valorarà el cas en les primeres 24 hores d'inici dels símptomes i decidirà si escau la realització d'un test PCR. En la mesura del possible la PCR es farà en les primeres 24 hores després de l'inici dels símptomes tal com estableix el Procediment d'actuació enfront de casos d'infecció pel nou coronavirus SARS-CoV-2
- En el cas que s'hagi realitzat una PCR, s'indicarà aïllament domiciliari de la persona atesa així com dels seus convivents almenys fins a conèixer el resultat.
- En cas que s'estableixi el diagnòstic de cas sospitós, la família i/o la persona amb sospita de cas serà entrevistada pel gestor COVID del CAP que s'encarregarà de les tasques següents:
 - Si no estan donats d'alta, tramitar l'alta de "La Meva Salut" i explicar-ne funcionament.
 - Fer la recollida de contactes estrets de l'entorn familiar i registrar que es tracta d'un cas escolar a l'enquesta de risc de rebrot. Els contactes estrets seran introduïts al programa "COVID Contacts" que inclourà una pregunta/variable que permetrà que la informació de l'existència d'un cas sospitós d'àmbit escolar arribi directament i de forma prioritzada al Servei de Vigilància Epidemiològica territorial per poder fer el seguiment del cas i l'estudi.
 - Informar la persona, i les persones amb qui conviu (en el cas d'un/a menor), que hauran d'estar confinats o en quarantena al domicili fins, com a mínim, conèixer el resultat del test. Això inclou, si és el cas, a germans de la persona atesa que estiguin a altres grups de convivència estable del centre educatiu. Valorar la presència de persones vulnerables en el domicili i, si és el cas, valoració social i disponibilitat d'espais on tenir cura dels infants.

El Servei de Vigilància Epidemiològica territorial s'encarregarà de les tasques següents:

- A través dels seus propis Gestors COVID trucar a la direcció del centre educatiu d'on sigui la persona atesa (alumne/a o treballador/a) per tal de sol·licitar el llistat de contactes escolars a la persona directora del centre, informant, al mateix temps, de l'existència d'un cas sospitós.
- Informar al Servei Territorial d'Educació.
- Realitzar seguiment del resultat de la prova PCR.
- Indicar les mesures d'aïllament i quarantena necessàries que puguin resultar de l'estudi del cas.

No està indicat la quarantena dels contactes estrets no convivents (en aquest cas, els contactes del grup de convivència estable) mentre s'estigui a l'espera del resultat de la prova.

En el cas que l'entrevista per a la recollida de contactes estrets es produeixi fora de l'horari lectiu del centre educatiu, el gestor COVID del Servei de Vigilància Epidemiològica territorial trucarà al centre educatiu durant la primera franja del matí següent hàbil per tal de recollir les dades dels contactes estrets de l'àmbit escolar. Quan es tracti d'un període no lectiu de com a mínim 48h, s'habilitarà una persona de contacte del Servei Territorial del Departament d'Educació.

En el cas de famílies que consultin a un servei mèdic privat o a una mútua, actualment la recollida dels contactes estrets no es podrà fer en el moment de la sospita clínica. Per tant, serà responsabilitat del professional sanitari que ha atès la sospita, alertar el Servei de Vigilància Epidemiològica Territorial de referència de la persona atesa en el moment en què es constati un resultat positiu en laboratoris clínics homologats.

La persona o la família del/de la menor rebrà el resultat, si és negatiu, a través de l'aplicació La Meva Salut i/o a través d'una trucada des del centre sanitari. En el cas de què sigui positiu es comunicarà a través d'un professional sanitari. Quan un professional docent o no docent del centre educatiu rep un resultat positiu cal que ho comuniqui al Servei de Prevenció de Riscos Laborals corresponent.

En qualsevol cas, quan la PCR sigui positiva, es rebrà l'alerta al Servei de Vigilància Epidemiològica territorial a través del programa "COVID Contacts" i aquesta ho posarà en coneixement del Servei Territorial d'Educació i, seguidament, de la direcció del centre educatiu i se li comunicaran les primeres mesures a prendre, així com el plantejament per fer l'estudi del cas en el centre educatiu.

També s'establirà una coordinació estreta entre el Servei de Vigilància Epidemiològica territorial i el Servei Territorial d'Educació que permetrà que el centre rebi els resultats amb celeritat en cas que la PCR sigui negativa.

La comunicació entre els Serveis Territorials d'Educació i Salut Pública garantirà la coordinació fluïda, en última instància, entre el centre educatiu i el Servei de Vigilància Epidemiològica encarregats de l'estratègia de control de brot que pot incloure, en determinats casos, el tancament total o parcial del centre educatiu. En qualsevol cas, l'escalada de decisions en relació amb el tancament de l'activitat presencial del centre educatiu serà el resultat de la valoració, sobre el terreny, per part de l'autoritat sanitària en coordinació amb l'autoritat educativa.

Sempre que es produeixi un cas positiu es comunicarà a l'Ajuntament corresponent a través dels Serveis Territorials d'Educació.

Elements de decisió per a establir quarantenes

- Cas positiu en un o més membres d'un grup de convivència estable → tot el grup de convivència estable té consideració de contacte estret, per tant s'hauria de recomanar la quarantena de tot el grup de convivència, durant 14 dies després del darrer contacte amb el cas, amb vigilància d'aparició de nous casos. Per tant, es produirà la interrupció de

l'activitat lectiva presencial per a aquest grup. Es farà un test PCR a tots els membres del grup de convivència estable que siguin contacte estret d'un cas diagnosticat. **Un resultat negatiu d'aquest test als contactes no eximeix de la necessitat de mantenir la quarantena durant els 14 dies que dura el període màxim d'incubació.**

- Cas positiu en dos membres no convivents que pertanyen a dos grups de convivència diferents d'un mateix espai (un edifici, un torn, una ala d'un edifici...) → tot el grup de convivència estable pot tenir consideració de contacte estret, per tant, i depenent de la valoració de vigilància epidemiològica, es podria recomanar la quarantena dels grups de convivència d'aquell espai, durant 14 dies després del darrer contacte amb el cas, amb vigilància d'aparició de nous casos. Per tant, es produirà la interrupció de l'activitat lectiva presencial en l'espai afectat, també durant 14 dies. Es farà un test PCR a tots els membres del grup de convivència estable que siguin contacte estret d'un cas diagnosticat. **Un resultat negatiu d'aquest test als contactes no eximeix de la necessitat de mantenir la quarantena durant els 14 dies que dura el període màxim d'incubació.**
- Cas positiu en dos o més membres no convivents que pertanyen a grups de convivència en diferents espais → tot el grup de convivència estable té consideració de contacte estret, per tant s'hauria de plantejar la quarantena dels grups de convivència afectats, durant 14 dies després del darrer contacte amb el cas, amb vigilància d'aparició de nous casos. A més, és podria plantejar la interrupció de l'activitat presencial del centre educatiu, també durant 14 dies. Es farà un test PCR a tots els membres del grup de convivència estable que siguin contacte estret d'un cas diagnosticat. **Un resultat negatiu d'aquest test als contactes no eximeix de la necessitat de mantenir la quarantena durant els 14 dies que dura el període màxim d'incubació.**

En el marc de la cerca activa de casos, es realitzarà un test PCR a tots els membres dels grups de convivència estable que siguin contacte estret d'un cas diagnosticat. Un resultat negatiu d'aquest test no eximeix de la necessitat de mantenir la quarantena durant els 14 dies que dura el període màxim d'incubació.

En qualsevol dels casos, en funció dels resultats de l'estudi de cas dirigit per l'autoritat sanitària, aquesta pot decidir ampliar l'estratègia de cerca activa de casos mitjançant test microbiològics més enllà dels grups de convivència on s'hagin detectat casos.

Les persones que ja han tingut una infecció per SARS-CoV-2 confirmada per PCR als 6 mesos anteriors, estaran exempts de fer quarantena.

En el cas que la PCR hagi estat negativa o no hagi estat necessari realitzar-la, la persona es podrà reincorporar un cop hagi cedit la simptomatologia seguint les recomanacions del document de no assistència al centre educatiu per malaltia transmissible. De manera general, els infants es podran reincorporar quan faci 24 hores que es troben sense febre.

Si la PCR ha confirmat la COVID-19, la persona no ha requerit ingrés hospitalari, ha estat atesa a l'atenció primària i s'ha indicat aïllament domiciliari, seguint les recomanacions de l'OMS, l'aïllament es mantindrà durant almenys 10 dies des de l'inici dels símptomes i fins que hagin transcorregut almenys 72 hores des de la resolució dels símptomes. No serà necessària la

realització d'una PCR de control.

En cap dels supòsits anteriors caldrà disposar d'un certificat mèdic per a la reincorporació a l'escola.

Les infermeres de referència dels centres educatius seran les professionals encarregades de resoldre o vehicular tots els dubtes relatius a la COVID-19 que sorgeixin als centres educatius. Disposarem d'un telèfon i/o adreça de contacte de la infermera referent. Les infermeres rebran una formació complementària en tots els aspectes relacionats amb la COVID-19 i els protocols de l'àmbit educatiu per part de l'Agència de Salut Pública de Catalunya. Així mateix, tant els centres educatius com les seves infermeres de referència disposaran d'un telèfon i adreça electrònica de contacte de la pròpia Agència de Salut Pública de Catalunya per a traslladar-hi les qüestions que hagin quedat pendents de resoldre.

El responsable de la coordinació i la gestió de la COVID-19 al centre és la direcció.

ORGANITZACIÓ DEL CENTRE

El curs començarà de manera presencial el dia 14 de setembre. L'objectiu principal d'aquest curs és la seguretat i la presencialitat en un marc el més normalitzat possible, sempre des de la perspectiva del nostre projecte educatiu.

Si cal confinar algun grup en quarantena, es continuarà treballant de manera telemàtica. Per poder-ho portar a terme, tots els infants tindran a principi de curs un correu per accedir al classroom. D'aquesta manera unificarem la comunicació amb les famílies i facilitarem la tasca. Demanarem l'autorització per fer aquest correu a les famílies

Durant les primeres setmanes, cada tutor haurà d'ensenyar als infants més grans a usar aquesta eina. En el cas dels més petits, caldrà comunicar-ho i explicar-ho a les famílies abans de començar el curs, ja que seran elles les que hauran de gestionar l'accés i acompanyar els seus fills i filles en les propostes que se'ls vagi fent des de l'escola. Aquestes propostes hauran de donar compliment al nostre projecte de centre facilitant-ne tant com puguem l'execució i la posterior comunicació.

Aquest pla de confinament/quarantena haurà de plantejar propostes obertes i adaptables a cada situació familiar, fent palesos tots els aprenentatges i les competències que es desvetllen en moments diversos i no regulats.

- **Alumnat**

L'ensenyament serà presencial per a tots els alumnes. Els alumnes amb alguna malaltia crònica podrien ser exempts d'acord amb el metge de capçalera i presentant un certificat que ho justifiqui.

En el cas de la incorporació d'un nou infant al centre, se l'assignarà a un grup estable existent.

- **Personal dels centres**

El Departament d'Educació ha fet una dotació extraordinària de la plantilla de professorat amb 4

docents i una TEI.

El servei sanitari del servei de prevenció de riscos laborals del Departament haurà d'avaluar la presència de personal treballador especialment sensible a la COVID- 19 per prendre les mesures adequades.

- **Grups estables**

L'escola s'organitzarà en grups estables d'entre 15 i 20 alumnes amb un tutor o tutora i un espai aula. Aquests grups estables estaran formats per alumnes de dos nivells diferents excepte en el cas de P5, dels que dels dos grups se'n fan 3.

En cada grup hi haurà la tutora i alguns mestres especialistes o de reforç que si van a més d'una aula hi accediran amb mascareta. Aquests mestres portaran a terme especialitats, suport i Espais dins de l'aula i sense barrejar els infants de diferents grups estables. Amb aquesta mesura pretenem mantenir l'essència del nostre projecte sense sortir del marc de les instruccions.

El grup es mantindrà junt en el màxim d'activitats al llarg de la jornada lectiva, tant a l'aula com al pati. A l'interior de l'edifici el grup ha d'ocupar, de manera general, el mateix espai físic. Els alumnes seran sempre els mateixos.

Quan s'ocupin altres aules per fer algunes activitats concretes, es desinfectaran tant les aules com el material abans de que es facin servir per un altre grup.

Els grups es distribuïran entre els tres edificis de què disposa l'escola per evitar aglomeracions i reduir el nombre de possibles qaurentenes.

Com a mesura educativa, i adaptant-la a cada edat, es demanarà als infants que col·laborin en les actuacions de neteja de superfícies i estris utilitzats abans d'abandonar l'espai i possibilitar el seu nou ús en bones condicions.

- **Materials**

En la mesura del possible, el material serà d'ús individual. Fins a segon el material es desarà en safates i a partir de 3r, en estotjos individuals.

El que s'hagi de compartir, s'haurà de desinfectar. Els alumnes participaran en la desinfecció, de manera adaptada a la seva edat.

Per desinfectar, utilitzarem diferents sistemes:

- Rentar mans abans i després d'utilitzar alguns materials com jocs de taula
- Rentar sovint els materials de roba
- Deixar ventilar alguns materials durant 24 hores
- Ruixar materials amb solució higiènica

- **Comunicació amb les famílies**

Tenint en compte que la participació i comunicació amb les famílies és un tret que ens caracteritza i que enguany ens quedarà molt afectada, buscarem maneres de compartir la vida

de les aules amb les famílies de manera virtual.

Els mitjans per comunicar-nos són els següents:

- **correu d'escola**, amb videotrucades quan calgui i amb trobades presencials si és necessari amb cita prèvia. Vídeos o streaming si cal.
- **correu del tutor del domini d'escola**, tant per qüestions organitzatives com pedagògiques, qüestions aquestes que s'hauran coordinat i consensuat prèviament en el si del claustre escolar. Quan calgui es pot establir comunicació a través de videotrucades. Sempre es mantindrà la possibilitat de fer trobades presencials, tot i que ens caldrà gestionar-ho amb cites prèvies.
- **pàgina web** a través de la que expliquem el nostre projecte de centre i temes que es mantinguin en el temps i que afectin a tota la comunitat.
- Iniciarem un espai de difusió pedagògica de la nostra manera de treballar a través de **blogs** vinculats a la pàgina web i als que s'accedirà a través de contrasenya. En aquests blogs, alumnes i mestres explicaran el dia a dia de l'aula per tal de facilitar el seguiment en cas de confinament o de quarantena i per continuar treballant vers la connexió escola - família, connexió que amb les mesures de seguretat pot quedar malmesa.
- **Classroom** per si hi ha confinament o quarantena i han d'estar en quarantena. A 5è i 6è els alumnes utilitzen aquesta eina de manera autònoma i en tot moment. Els cursos inferiors només l'utilitzaran en cas de confinament/quarantena i amb l'ajut i supervisió de la família. L'escola tindrà un correu del domini d'escola amb el nom del vostre fill o filla., i es farà arribar un tutorial a les famílies per tal de conèixer el seu funcionament que s'enviarà a principi de curs.

- **Contacte virtual entre grups**

Aquest és també un tret diferencial del nostre centre i que cada vegada potenciem més. Substituirem aquestes trobades presencials, sigui les pròpies de les festes, les d'activitats conjuntes entre grans i petits, els acompanyaments, els projectes compartits o explicats, les trobades de representants de classe... per trobades virtuals.

- **Espai menjador**

El servei de menjador es farà en l'espai habitual, els infants de P3 i P4 continuaran menjant a les seves aules, tal i com ja ho feien per tal de garantir la seva tranquil·litat. Es netejarà l'aula abans i després del dinar. A l'hora de la migdiada, cada infant de P3 tindrà el seu llit i estaran separats per grups estables en l'espai de psicomotricitat i música. Els llits es desaran per grups. S'ocuparà tot l'espai de psicomotricitat per mantenir les distàncies entre grups estables.

Els infants de P4 i els de P3 que no dormin sortiran als dos patis i es mantindran separats en dues zones diferenciades ja que seran de grups estables diferents.

A l'espai de menjador, els infants d'un mateix grup estable han de seure junts en una o més taules. Cal mantenir la separació entre les taules de grups diferents. En cas que en una mateixa taula hi hagi alumnes de més d'un grup, caldrà deixar una cadira buida entre ells per garantir la distància. El grup ha d'entrar i sortir junts i separats del següent per 5 minuts. Els infants que

vagin acabant de dinar hauran d'esperar a que acabi tot el grup per sortir de l'espai junts. Entre torn i torn cal fer la neteja, desinfecció i ventilació del menjador.

Es rentaran les mans abans i després de l'àpat i cada classe utilitzarà el seu lavabo assignat.

El menjar s'ha de servir en plats individuals, evitant compartir-lo (no es posaran amanides, ni setrilleres, ni cistelles del pa al centre de la taula). L'aigua pot estar en una gerra i serà una persona adulta responsable qui la serveixi o bé un únic infant encarregat durant tot l'àpat. Els infants que per raons del projecte pedagògic realitzin tasques del tipus parar i desparar taula, o d'altres, ho faran exclusivament per al seu grup de convivència.

Els infants de cada grup estable entraran i sortiran del menjador separatament. Es netejarà, desinfectarà i ventilarà l'espai abans i després de cada torn.

Durant les estones de lleure, abans i després de dinar, els infants utilitzaran les seves aules i, de manera rotativa, utilitzant tots els espais possibles (patis, gimnàs, terrat...)

- **Cuina**

En cas de tancament dels centres per a les activitats docents, la cuina romandrà oberta per fer els menús per l'alumnat amb ajut de menjador.

- **Patis**

La sortida al pati es farà de manera esglaonada, en dos torns tant a infantil com a primària per evitar el contacte entre diferents grups estables.

Els infants de P5 a 6è que estaran repartits en 14 grups faran dos torns de mitja hora, un que començarà a les 10.20h. i un altre que començarà a les 11h., separant les sortides i entrades en 5 minuts cadascuna i utilitzant les dues escales simultàniament. Aquests grups ocuparan 6 espais rotatius per fer l'esbarjo: pati de dalt, pati de baix, gimnàs, terrat i 2 grups a la plaça Vallès separats en dues zones. Dos grups hauran anat a Can Marçet, on faran els patis.

En cada pati s'intentarà adaptar les possibles activitats a l'espai, buscant incentius en cadascun dels llocs. Caldrà tenir en compte que aquests espais s'utilitzaran de manera rotativa, tot i que els infants fins a 2n no sortiran al carrer, sinó que s'ubicaran rotativament en els espais de pati de l'interior de l'edifici. Els alumnes de 3r a 6è podran fer pati un dia a la setmana a la pista de Can Marçet quan vagin a fer educació física. Abans i després del pati cal comptar una franja de temps per anar al propi lavabo i rentar mans.

Els alumnes d'infantil compten amb dos patis i, per tant, caldrà que facin dos torns, un a les 10.30h. i un altre a les 11h.

Caldrà retirar el material comú que no és fixe del pati i cada grup estable portarà el seu propi material, que es desarà en recipients per grup.

- **Entrades i sortides**

Les **entrades i sortides** del centre es faran de manera esglaonada utilitzant les entrades de què disposa l'escola: carrer Estrella 25 per als infants de P3 i P4, carrer Estrella 5 per als infants de

M3, M4, G1, G2 i G3 i carrer Unió 16 per als infants de P5, Petits, M1 i M2.

PRIMÀRIA I P5: Els grups M3, M4, G1, G2 i G3, entren pel carrer Estrella 5. M3 entra a les 9 hores directament a la seva aula que està al costat de la porta. Els altres 4 grups es distribueixen al llarg del carrer de la següent manera: la tutora els espera des de les 8.50 hores en un punt del carrer, sempre el mateix, on els infants van arribant i un cop la tutora els té tots, entra a l'escola amb tot el grup. D'aquesta manera els germans poden arribar junts i anar-se distribuint trobant-se amb el seu grup. A les 9.00 hores han d'haver arribat tots els alumnes. Els grups que encara no hagin entrat per manca d'alumnes, ho faran per ordre.

La persona que estigui a la porta gestionarà les entrades a mesura que els grups vagin completant-se. Els nens i nenes d'acollida a les 8.50 hores seran repartits per les dues monitores als seus grups corresponents.

P5, Petits, M1 i M2 entraran per Unió. Els tutors es distribuïran al llarg del carrer situant-se sempre al mateix lloc a les 8.50 i faran l'entrada a mesura que estiguin un % important del grup. A partir de les 9.00 entraran els grups que quedin al carrer amb un ordre intern que ja hem establert. Els infants que arribin quan el grup ja hagi entrat, hauran d'esperar separatament a que tothom hagi accedit el centre per tal que la persona que estigui a la porta l'acompanyi fins a la seva aula.

Caldrà que les famílies avisin sempre que un infant no assisteixi al centre a través del correu del tutor i que avisin al menjador si fa ús d'aquest servei.

Les sortides es faran de la mateixa manera: els infants de cada grup sortiran amb la seva tutora al mateix punt del carrer on s'han trobat a les 4.20. Els que a les 4.35 no els hagin recollit, aniran a acollida.

INFANTIL: Es faran torns d'entrada, començant a les 8.50 cada 5 minuts fins a les 9.05 hores. Entraran a les aules, no s'esperaran al carrer. La tutora els esperarà al vestíbul. Les sortides es faran amb 5 minuts de diferència, començant a sortir a les 16.20 fins a les 16.35 hores. Els infants s'esperaran al vestíbul. Les famílies que no arribin a temps, els trobaran a acollida.

Caldrà demanar a les famílies que evitin les aglomeracions i que no es quedin al carrer un cop hagin arribat amb els infants.

Tots els alumnes hauran de portar la mascareta, a partir de 1r la portaran posada.

En arribar al lloc de trobada, els alumnes s'han de rentar les mans amb gel hidroalcohòlic que els anirà repartint la tutora.

Els alumnes que no arribin a l'hora indicada, hauran d'esperar a que tothom hagi entrat per evitar el contacte entre grups i que la persona que estigui a la porta el pugui acompanyar a la seva classe.

- **Circulació dins del centre**

Cada lavabo estarà adjudicat a dos grups que es repartiran els vàters per evitar contactes i assegurar la traçabilitat (veure plànols). Aquests són els únics que els nens i nenes poden

utilitzar durant tota la jornada lectiva.

Els grups utilitzaran sempre la mateixa escala per pujar i baixar, i sempre que hi hagi d'haver desplaçaments pel centre, que seran els mínims, es faran de manera esglaonada amb 5 minuts de diferència entre grups. Caldrà treballar molt la puntualitat per part de tothom. El material sempre l'haurà d'anar a buscar un mestre del grup.

Altres activitats

- **Acollida matinal i de tarda**

El servei d'acollida es farà al menjador. Cada infant arribarà acompanyat per un únic familiar. Abans d'entrar al centre s'ha de rentar les mans amb gel hidroalcohòlic i un cop dins ha de mantenir la distància de seguretat d'1,5 metres amb la resta de persones que estiguin a l'espai d'acollida. Tant els responsables com els infants han de portar les mascaretes.

Les monitores, a les 8.50h., acompanyaran els infants fins al seu grup, sigui a infantil o al carrer. Acabat l'horari d'acollida cal ventilar, netejar i desinfectar l'espai.

Utilitzaran materials compartits que desinfectaran cada dia i que deixaran reposar durant 24 hores, per tant hi haurà un material per a l'acollida de matí i un altre per a la de la tarda. El servei d'acollida utilitzarà un lavabo assignat. Després de cada ús individual s'haurà de desinfectar.

- **Adaptació de P3**

Els dies d'adaptació a P3 seran del 14 al 21 de setembre, ambdós inclosos. Un membre de la família dels infants pot acompanyar-los a l'aula seguint les mesures de prevenció i seguretat. Els dos primers dies es faran dos torns d'una hora i mitja per a les famílies, i la resta vindran al matí. Les famílies podran accedir a l'aula amb mascareta intentant reduir la presència.

RECOMANACIONS PER ALS PERÍODES D'ACOLLIDA A L'EDUCACIÓ INFANTIL

- **Espai**

Aire lliure: és recomanable que el període d'acollida es realitzi, encara que sigui de manera parcial, en un espai exterior del centre educatiu (pati).

Ventilació: a les aules, caldrà ventilar adequadament, almenys durant 10 minuts 3 vegades al dia i quan canviï el grup de persones que hi ha a l'interior.

Neteja i desinfecció: caldrà netejar i desinfectar els espais segons el pla de neteja i desinfecció del centre i quan hi hagi un canvi de grup dins la mateixa aula.

- **Persona acompanyant**

Requisits d'accés: la persona acompanyant no pot participar en el període d'acollida si presenta símptomes compatibles amb la COVID-19 o els ha presentat en els darrers 14 dies. Tampoc no hi podrà participar si ha tingut contacte estret amb una persona amb la COVID-19 confirmada o amb simptomatologia compatible en els darrers 14 dies.

Persones de risc: aquelles persones acompanyants que pateixin una malaltia de risc davant de la COVID-19 (diabetis, malaltia cardiovascular -inclosa la hipertensió-, malaltia hepàtica crònica, malaltia pulmonar crònica, malaltia renal crònica, immunodeficiència, càncer en fase activa, obesitat mòrbida) així com dones embarassades, hauran d'avaluar la conveniència de participar en el període d'acollida amb el seu equip mèdic de referència.

Nombre d'acompanyants: cada infant només podrà ser acompanyat per una sola persona (que pot canviar durant el període d'adaptació). Els germans que es trobin simultàniament en el període d'acollida podran ser acompanyats per una o dues persones. En aquest cas, sí que hi podrà haver contacte amb la resta de membres de la unitat familiar.

Contacte i distància: la persona acompanyant només podrà tenir contacte amb el seu infant i haurà de mantenir la distància de seguretat (1,5 metres) amb la resta de persones de l'aula (inclosos infants, persones acompanyants i persones educadores).

Rentat de mans: la persona acompanyant s'haurà de rentar les mans amb aigua i sabó o gel hidroalcohòlic abans d'accedir al centre educatiu i també abans d'entrar a l'aula. També es recomana rentat de mans a la sortida del centre educatiu.

Mascareta: la persona acompanyant ha d'accedir al centre educatiu amb una mascareta higiènica o quirúrgica correctament posada

- **Sortides i colònies**

Es portarà a terme la programació general anual, pel que fa a sortides i colònies, amb les adaptacions que calgui ateses les mesures de prevenció i seguretat sanitària i prioritant sobretot al primer trimestre sortides i activitats del grup estable a l'aire lliure.

En el cas de les sortides, sempre cal mantenir la distància interpersonal d'1,5 metres i portar mascareta quan no es pugui preservar la distància.

Es prioritzaran les activitats a l'aire lliure i se seguiran les mesures de prevenció i higiene habituals: distància física de seguretat, rentat de mans, etc. Entenent el context actual i a partir de la nova reorganització dels grups, a partir del segon trimestre es valorarà si és factible fer les colònies, s'establirà com es duen a terme i quina serà la gestió dels cursos.

Es faran sortides setmanals a l'aire lliure: placetes a infantil cada dues setmanes anant cada grup a una placeta diferent, educació física de 3r a 6è a Can Marçet (s'hi farà el pati), plaça Vallès (patis i d'altres moments), parc Catalunya, hort,...

Al menys durant el primer trimestre, es prioritzaran les sortides que no necessitin pagaments ni transport públic per si cal anular en cas de confinament o de quarantena

- **Extraescolars**

Els grups d'extraescolars es consideren grups estables. S'oferiran activitats per agrupació amb l'objectiu de mantenir un únic grup estable en aquesta franja horària.

Per tal de portar a terme aquestes activitats, es seguiran les mateixes indicacions que segueix l'escola segons les instruccions que es rebin des del Departament d'Educació i de Salut.

- **Pla de ventilació, neteja i desinfecció**

L'escola ha comprat un producte bactericida i desinfectant que repartirà pels espais per fer la neteja i desinfecció diària. Sempre que es pugui per tal de minimitzar el contacte amb aquests productes els infants faran servir aigua i sabó. Aquest pot anar a càrrec de l'adult o de un infant responsable que vagi rotant.

Per elaborar aquest pla de ventilació, neteja i desinfecció a l'annex 2 es proposa un quadre amb tots els aspectes a tenir en compte, basat en les recomanacions del Departament de Salut.

En el cas d'un ús temporal d'algun espai de manera compartida entre diferents grups cal preveure que en cada canvi de grup cal fer una neteja i desinfecció i la ventilació abans de l'ocupació de l'espai per un altre grup.

L'Ajuntament ha previst neteges addicionals dels lavabos després del temps de pati, després de les 11 del matí, horari que es podrà ajustar segons les necessitats de l'escola, així com una neteja addicional dels espais destinats a activitats extraescolars després de l'activitat lectiva i prèviament a la realització de les mateixes.

ORGANITZACIÓ PEDAGÒGICA

L'escola continuarà treballant tal i com ho ha fet fins ara seguint el nostre projecte pedagògic amb els ajustos necessaris per fer-ho amb totes les garanties de seguretat. És per això que el grup estable continuarà treballant sobre la base dels projectes en xarxa de manera globalitzada, significativa i motivadora amb l'objectiu d'aconseguir desvetllar les competències de tots i cadascun dels infants del nostre centre. El fet de tenir menys alumnes per aula i de dos nivells diferents facilitarà d'una banda el seguiment i acompanyament de cadascun dels alumnes per part dels tutors i de l'altra, una atenció més orientada a atendre la diversitat i els diferents moments evolutius de cadascun dels infants del grup. A més, es potenciarà l'aprenentatge entre iguals, aspecte que sempre hem treballat en molts moments amb el nostre projecte educatiu.

Compensarem la manca de trobades reals amb la resta d'alumnat i amb les famílies a través de contactes virtuals per dur a terme activitats conjuntes.

Aquestes condicions no ens permeten fer uns Espais com sempre hem fet, però no volem renunciar a l'aprenentatge i l'evolució que suposa aquest moment dins del nostre projecte. És per això que proposem l'alternativa de portar a terme activitats com les dels Espais a l'aula amb el grup estable, per continuar treballant les competències personals que es desvetllen en aquests moments educatius.

ORGANITZACIÓ DE GRUPS D'ALUMNES, PROFESSIONALS I ESPAIS

Les persones d'atenció a la inclusió estaran assignades a un curs, del que en seran referent i quan hagin d'entrar en d'altres grups, ho faran amb mascareta.

Cada grup estable tindrà un espai en el que desenvoluparà el màxim de la seva activitat, tot i que quan comptin amb el referent podran desdoblarse o fer petits grups emprant un altre espai assignat, sempre amb la desinfecció i neteja necessàries entre ells, procurant que un espai no

sigui utilitzat per més d'un en el mateix dia.

Les especialistes d'educació física i música faran l'especialitat en tots els grups de primària. Les hores que els resten de l'horari el dedicaran a ser referents d'un dels grups. L'especialista d'anglès que fa mitja jornada repartirà les seves hores entre els grups en què no ho pot fer el mateix tutor. Aquest especialista no serà referent de cap grup.

L'especialitat d'educació física es farà de 3r a 6è a Can Marcet, gràcies a que l'Ajuntament ens ha cedit aquest espai. Cada dia dos grups hi aniran de 9 a 12.10 hores, hi faran allà mateix el pati i una activitat a l'aire lliure, de manera alternada i ocupant les dues zones que hi ha. D'aquesta manera descongestionem l'escola, les entrades i els patis i assegurem activitats a l'aire lliure. Cadascun dels dos grups que hi vagin cada dia, hauran d'agrupar-se en fila amb la seva tutora a la cantonada amb el carrer Sant Cugat.

DISTRIBUCIÓ DE MESTRES, ALUMNES I ESPAIS

Grup	nº	Distribució	Tutories	Reforç+ Especialitats	AULA	Noms
P3A	24	4 grups: Planta Baixa de l'edifici Estrella 25 (18-19 alumnes)	Sandra	Eva, Maribel i Ana	Infantil PB1	I1 Lila
P3B	25		Mireia		Infantil PB 2	I2 Verd
P4	28		Lourdes		Infantil PB 3	I3 Taronja
			Mercè		Infantil PB 4	I4 Blau
P5A	25	3 grups: Unió 2 planta baixa i 1 primer pis (16-17 alumnes)	Clara	Alba i Maribel	Planta Baixa 1	P51
			Sònia	Ana i Maribel	Planta Baixa 2	P52
P5B	25		Laia G.	Ana i Maribel	1a Planta 1	P53
1rA	25	4 grups: 2 al primer pis i 2 al segon (18-19 alumnes)	Susanna	Raül, Santi, Joan	1a Planta 2	P1
1rB	26		Gemma F.	Raül, Santi, Joan	1a Planta 3	P2
2n	25		Carles	Raül, Santi, Joan	2na Planta 1	P3
			Maria	Raül, Santi, Joan	2na Planta 2	P4
3rA	25	4 grups: 2 al tercer pis d'Unió i 2 a Bracons (18-19 alumnes)	Isabel	Raül, Santi, Joan	3a Planta 1	M1
3rB	25		Alexandra	Gemma B., Joan	3a Planta 2	M2
4t	25		Aurèlia	Raül, Gemma B., Marifè	Rebost	M3
			Glòria	Raül, Gemma B., Marifè	Barrinem	M4
5è	26	3 grups: a Bracons (17-18 alumnes)	Jaume	Gemma B., Marifè	Música	G1
6è	27		Montse	Gemma B., Marifè	Ciència	G2
			Marta	Gemma B., Marifè	Art	G3
				Lupe i Ester EE		

Annex 1

LLISTA DE COMPROVACIÓ DE SÍMPTOMES PER A LES FAMÍLIES

Si el vostre fill o filla no es troba bé, marqueu amb una creu quins d'aquests símptomes presenta:

Febre o febrícula Tos Mal de panxa Vòmits Diarrea Malestar
Dificultat per respirar Congestió nasal Dolor muscular
Mal de coll

Si a casa hi ha alguna persona adulta² que no es troba bé, marqueu amb una creu quins d'aquests símptomes presenta:

Febre o febrícula Tos Calfreds Vòmits Diarrea Malestar
Dificultat per respirar Dolor muscular
Falta d'olfacte de gust
Mal de coll

*Si heu marcat una o diverses caselles **cal que eviteu portar l'infant** a l'activitat i que us poseu en contacte amb els responsables de l'activitat per comunicar-ho.

En horari d'atenció del vostre centre d'atenció primària, poseu-vos en contacte telefònic amb el vostre **equip de pediatria** o de **capçalera**. En cas contrari, truqueu al **061**.

-
- Si es tracta d'un altre infant o adolescent de la unitat familiar utilitzeu la primera llista.

Annex 2. PLANIFICACIÓ DE LA VENTILACIÓ, NETEJA I DESINFECCIÓ EN CENTRES EDUCATIUS*

Cal fer neteja i desinfecció **més d'una vegada al dia** en espais utilitzats successivament per persones/grups diferents amb més freqüència com espais de suport emprats per més d'un grup, acollida, menjador.

Les aules s'hauran de ventilar i mantenir sempre que es pugui les portes obertes.

+ = ventilació

✓ = neteja i desinfecció

n = neteja

	Abans de cada ús	Després de cada ús	Diàriament	≥ 1 vegada al dia	Setmanalment	Comentaris
ESPAIS COMUNS I EQUIPAMENTS						
Ventilació de l'espai				+		Mínim 10 minuts 3 vegades/dia
Manetes i poms de portes i finestres				✓		
Baranes i passamans, d'escaleres i ascensors				✓		En pujar i baixar a les entrades i sortides i en anar i tornar del pati
Superfície de taulells i mostradors				✓		
Cadires i bancs				✓		Especialment en les zones que contacten amb les mans
Grapadores i altres utensilis d'oficina				✓		
Aixetes				✓		
Botoneres dels ascensors				✓		Material electrònic: netejar amb un drap humit amb alcohol propílic 70 ^e
Ordinadors, sobretot teclats i ratolins				✓		
Telèfons i comandaments a distància				✓		
Interruptors d'aparell electrònics				✓		
Fotocopiadores				✓		

	Abans de cada ús	Després de cada ús	Diàriament	≥ 1 vegada al dia	Setmanalment	Comentaris
AULES I ESPAIS DE JOC INTERIORS						
Ventilació de l'espai				+		Mínim 10 minuts 3 vegades/dia
Superfícies o punts de contacte freqüent amb les mans				✓		
Terra				✓		
Materials de jocs		n	✓			També si hi ha un canvi de grup d'infants
Joguines de plàstic		n	✓			Les joguines de plàstic dur poden rentar-se al rentaplats
Joguines o peces de roba			✓			Rentadora (≥60°C)
MENJADOR						
Ventilació de l'espai				+		Mínim 10 minuts 3 vegades/dia
Superfícies on es prepara el menjar	✓	✓				
Plats, gots, coberts...		✓				Amb aigua calenta: rentats a elevada temperatura. Sense aigua calenta: desinfecció en dilució de lleixiu al 0,1 %.
Fonts d'aigua				✓		
Taulells		✓				
Utensilis de cuina		✓				
Taules per a usos diversos	✓	✓				
Terra				✓		

	Abans de cada ús	Després de cada ús	Diàriament	≥ 1 vegada al dia	Setmanalment	Comentaris
LAVABOS, DUTXES, ZONES DE CANVI DE BOLQUERS						
Ventilació de l'espai				+		Mínim 10 minuts 3 vegades/dia
Rentamans				✓		Especialment després de l'ús massiu (després del pati, després de dinar) i sempre al final de la jornada.
Inodors				✓		
Terra i altres superfícies				✓		
Cubells de brossa			✓			
ZONES DE DESCANS						
Ventilació de l'espai				+		Mínim 10 minuts 3 vegades/dia
Llits			✓			També quan canvia l'infant que l'utilitza
Terra			✓			També si hi ha un canvi de grup d'infants
Altres superfícies			✓			

**Adaptat de: "Caring for Our Children: National Health and Safety Performance Standards. National Resource Center for Health and Safety in Child Care and Early Education (NRC) University of Colorado College of Nursing" amb les indicacions de la Sub-direcció General de Seguretat Alimentària i Protecció de la Salut l'Agència de Salut Pública de Catalunya.*

Annex 4

Llista de comprovació per a l'obertura diària dels centres educatius

Acció	C	F
S'ha efectuat la ventilació de totes les aules i espais de l'escola durant un mínim de 10 minuts?		
Tots els dispensadors de sabó de lavabos, cuina i aules disposen de sabó suficient?		
Hi ha tovalloles d'un sol ús a tots els rentamans?		
Tots els dispensadors de gel hidroalcohòlic disposen de gel suficient?		
S'ha dut a terme la neteja i desinfecció de les superfícies de major contacte (poms de les portes, baranes, interruptors, bancs, polsadors ascensor, etc.)?		
S'ha dut a terme la neteja i desinfecció de totes les aules i espais docents?		
S'ha dut a terme la neteja i desinfecció dels lavabos?		
S'ha realitzat la neteja i desinfecció de les fonts d'aigua?		
S'ha realitzat la neteja i desinfecció dels equips informàtics?		
S'ha realitzat la neteja i desinfecció del material escolar?		
S'ha realitzat la neteja i desinfecció de jocs i joguines?		

Llista de comprovació per a l'obertura de centres educatius a l'inici de curs

Acció	C	F
Es disposa d'un pla de ventilació, neteja i desinfecció?		
Es disposa del pla d'actuació davant d'un cas sospitós?		
S'ha demanat a totes les persones treballadores del centre educatiu que les que presentin condicions considerades de risc o que estiguin embarassades es posin en contacte amb el Servei de Prevenció de Riscos Laborals?		
El personal docent i no docent del centre ha rebut els equips de protecció (mascaretes)?		

Tots els espais habilitats per a les activitats lectives disposen de ventilació?		
S'ha realitzat la neteja i manteniment dels equips de climatització?		
El personal docent i no docent ha rebut tota la informació necessària respecte de les mesures de protecció i prevenció?		
Les famílies han rebut tota la informació necessària respecte de les mesures de protecció i prevenció?		

Totes les famílies han signat la declaració responsable?		
S'ha organitzat un pla per evitar les aglomeracions de famílies durant les entrades i les sortides del centre educatiu?		
Es disposa d'un pla alternatiu davant d'un hipotètic canvi d'escenari epidemiològic?		
Es disposa de material educatiu suficient per a poder garantir l'educació a distància en cas d'un nou confinament?		

C= en curs

F= fet

Annex 6 RECOMANACIONS PER A LES ACTIVITATS EXTRAESCOLARS

A les activitats extraescolars d'un centre hi poden participar infants i adolescents de diferents edats i grups estables. Es recomanable que en el marc de l'extraescolar la composició del grup de participants sigui el més constant possible per facilitar la traçabilitat.

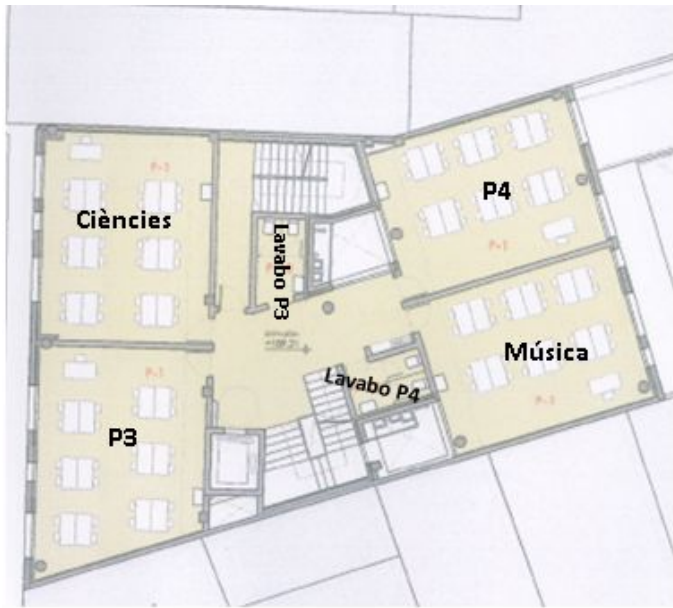
Les recomanacions de cada extraescolar s'adjuntaran un cop s'hagi establert el pla d'activitats.

Annex 7

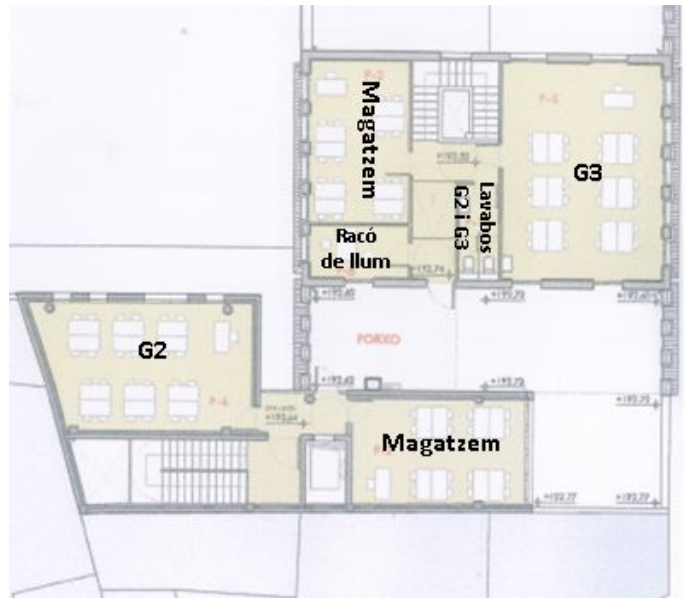
ORGANITZACIÓ DE LES CLASSES PER AULES

PLANTA BAIXA UNIÓ	PLANTA BAIXA BRACONS
PRIMERA PLANTA UNIÓ	PRIMERA PLANTA BRACONS

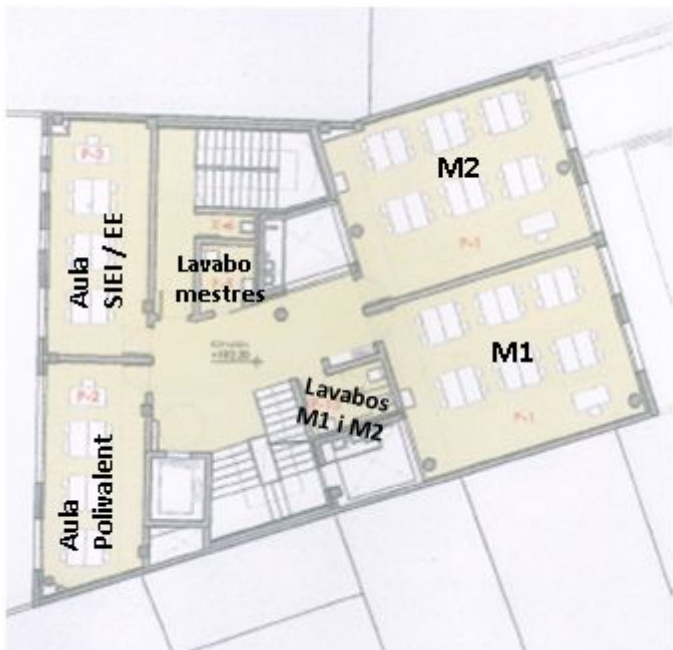
SEGONA PLANTA UNIÓ



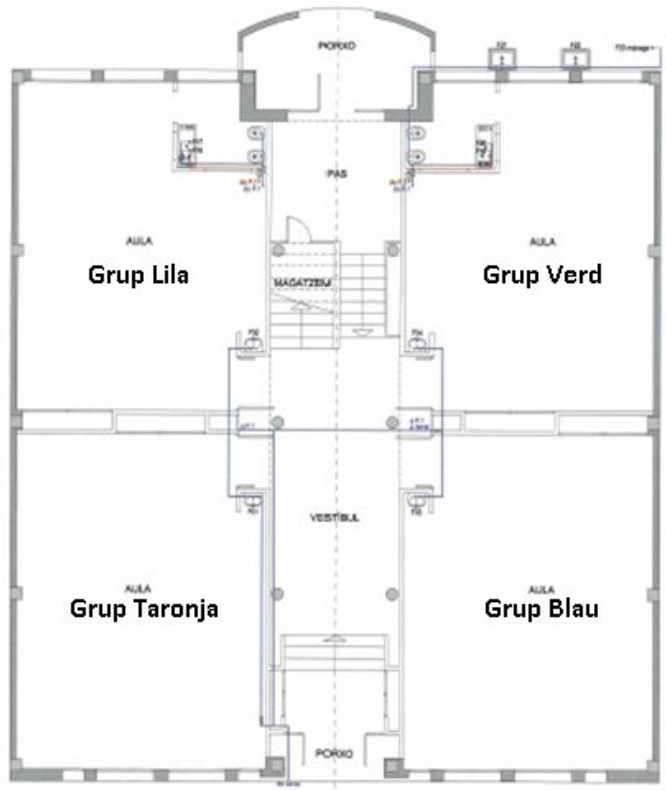
SEGONA PLANTA BRACONS



TERCERA PLANTA UNIÓ



PLANTA BAIXA ESTRELLA 25



PRIMERA PLANTA ESTRELLA 25

