

Buidatge de
l'enquesta de
satisfacció relació
família-escola

curs 23-24



Total de respostes rebudes 135
Representa una participació d'un
45,15% de les famílies de l'escola

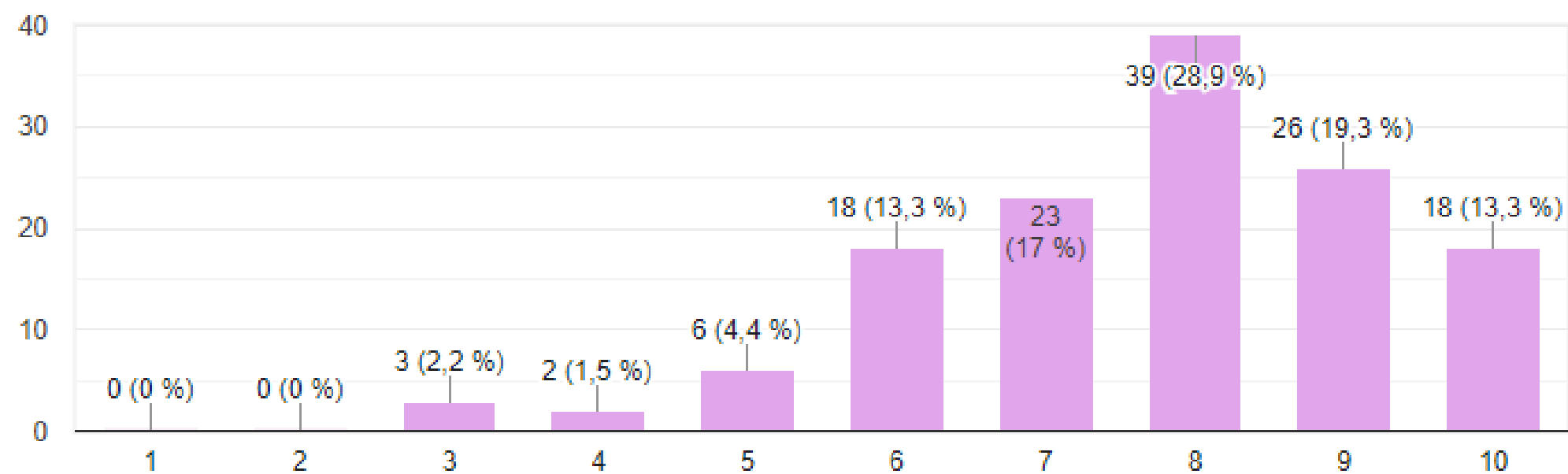


COM VALOREU ELS SEGÜENTS ASPECTES RELACIONATS AMB LA GESTIÓ DE L'ESCOLA I L'ATENCIÓ A LES FAMÍLIES?

1. La informació rebuda a començament de curs i a les reunions pedagògiques

 Copia

135 respostes

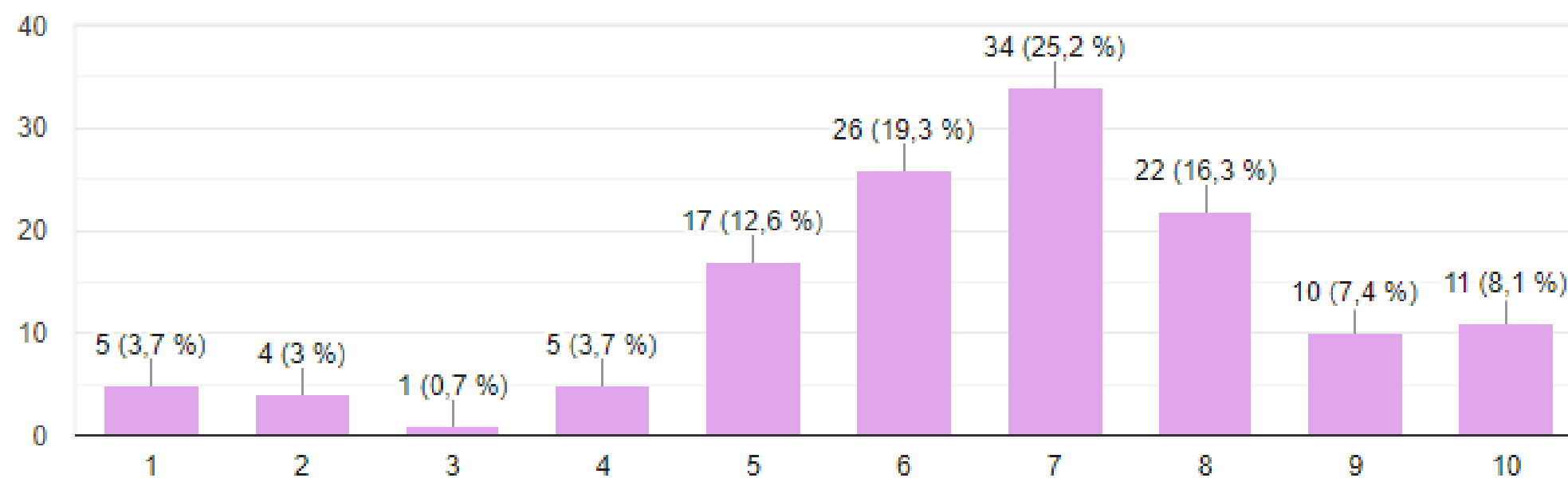


PER UN 78,5 %
EL GRAU DE
SATISFACCIÓ ÉS
SUPERIOR A 7

2. La informació que rebeu sobre les notícies del centre mitjançant la web de l'escola

 Copia

135 respostes

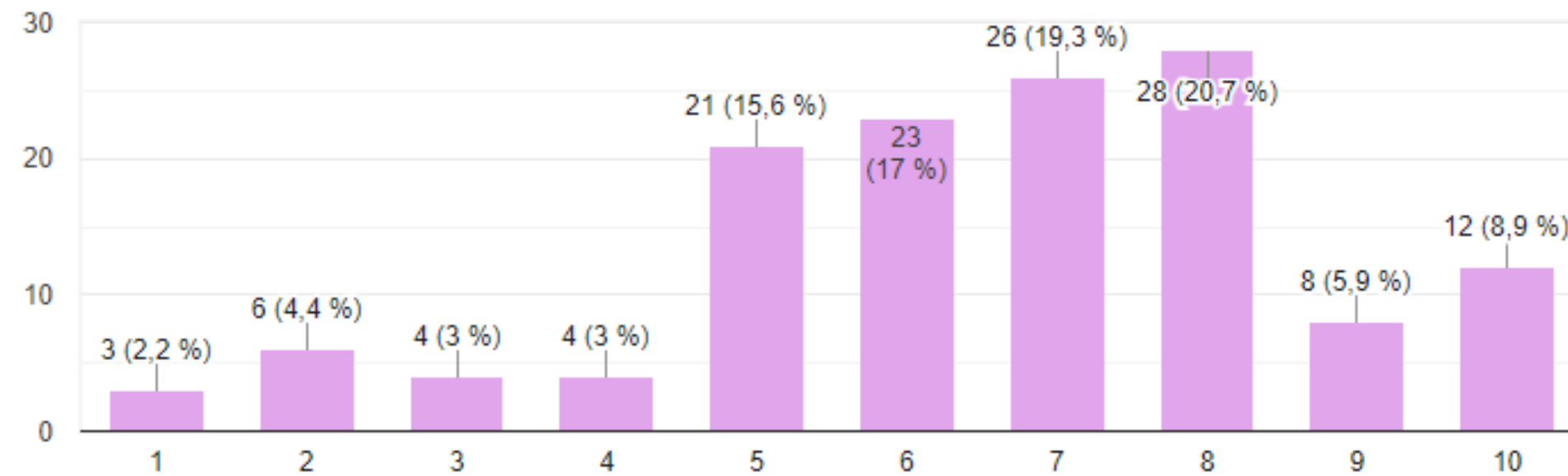


PER UN 57 %
EL GRAU DE
SATISFACCIÓ ÉS
SUPERIOR A 7

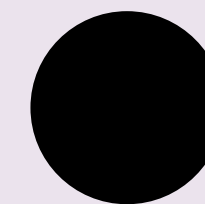
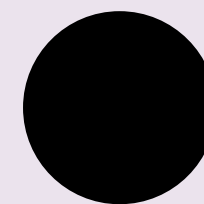
3. La informació que rebeu sobre les activitats pedagògiques que fan els vostres fills i filles mitjançant el blog de l'escola

 Copia

135 respostes



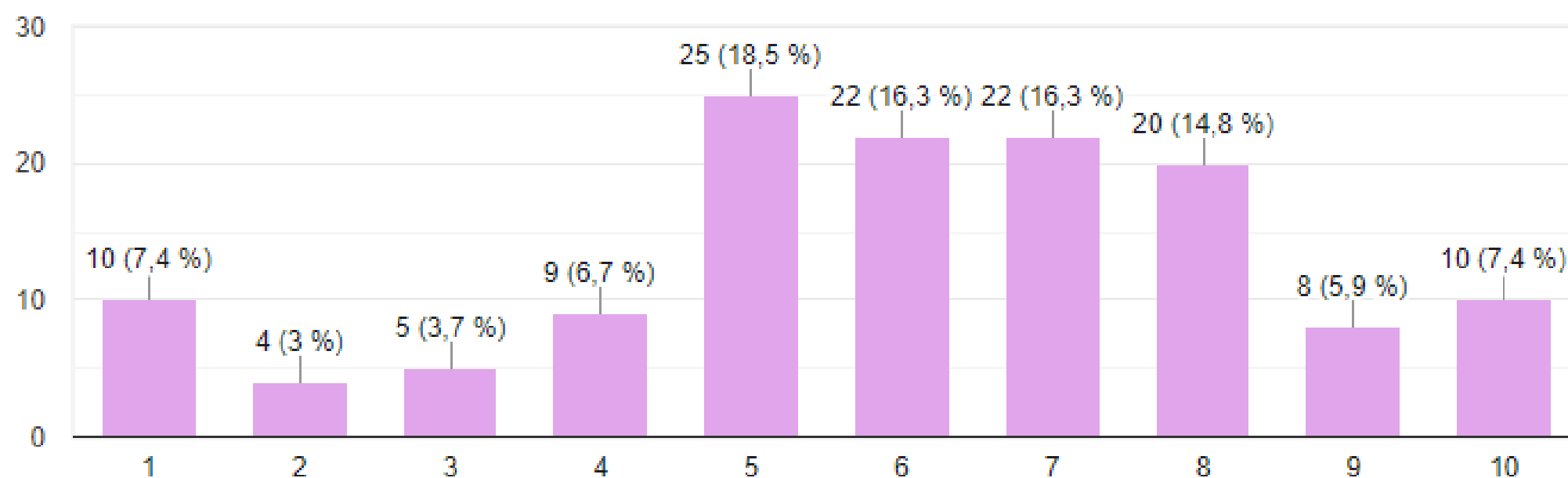
PER UN 54,8 %
EL GRAU DE
SATISFACCIÓ ÉS
SUPERIOR A 7



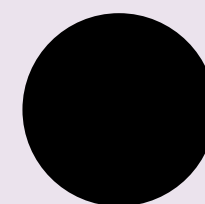
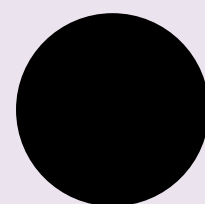
4. La informació que rebeu sobre les activitats pedagògiques que fan els vostres fills i filles mitjançant el twitter de l'escola

 Copia

135 respostes



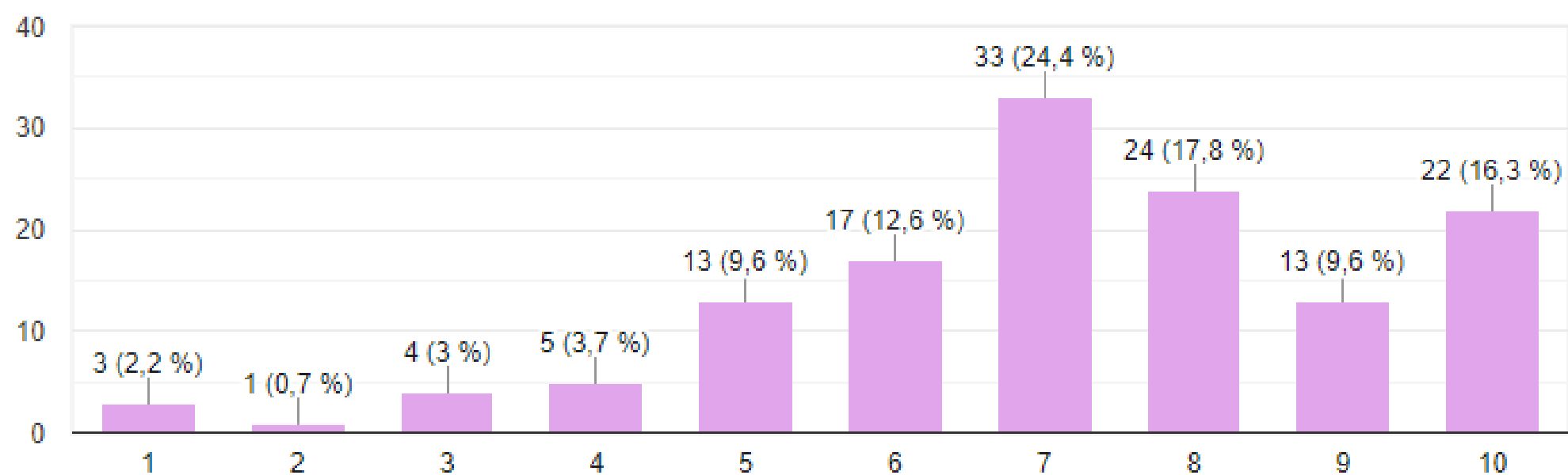
PER UN 44,4 %
EL GRAU DE
SATISFACCIÓ ÉS
SUPERIOR A 7



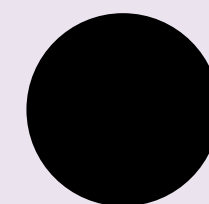
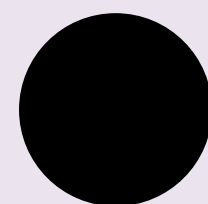
5. La informació de les sortides que fan els vostres fills i filles

 Copia

135 respostes



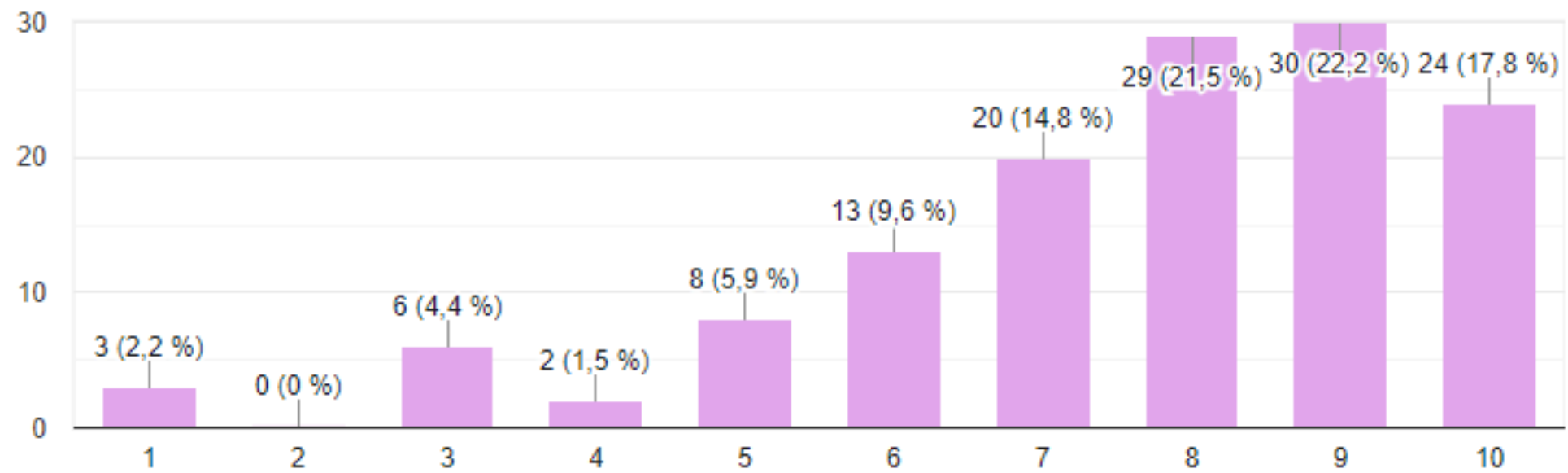
PER UN 68,1%
EL GRAU DE
SATISFACCIÓ ÉS
SUPERIOR A 7



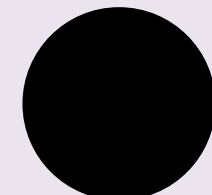
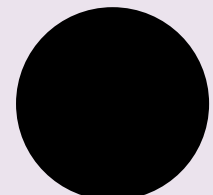
6. La gestió de la informació per part de les delegades i delegats.

Copia

135 respostes



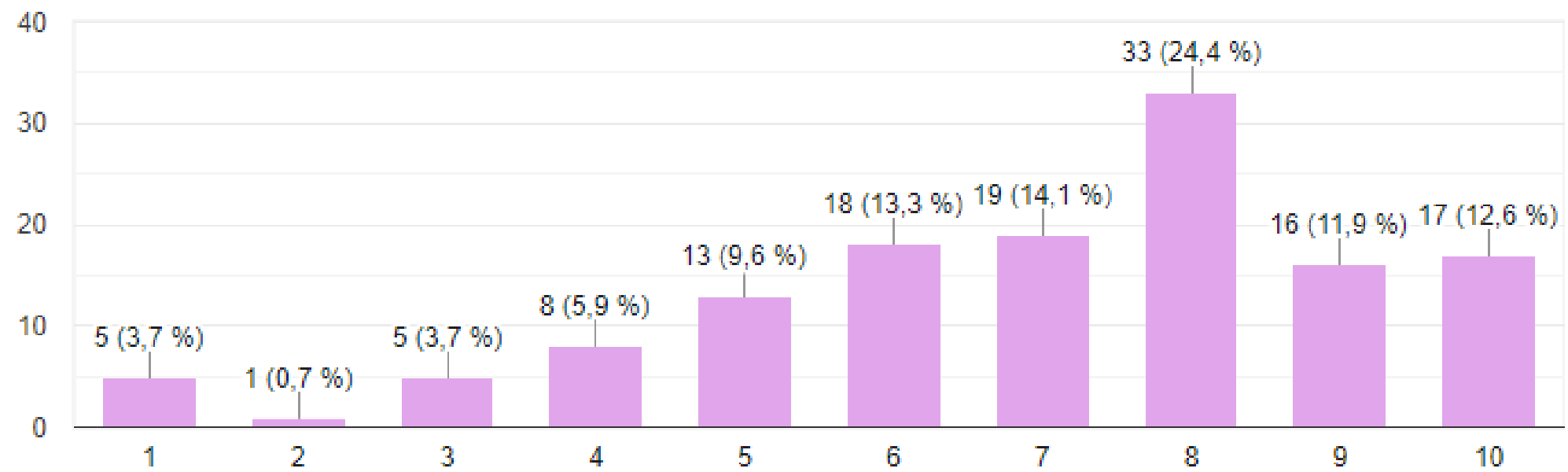
PER UN 76,3 %
EL GRAU DE
SATISFACCIÓ ÉS
SUPERIOR A 7



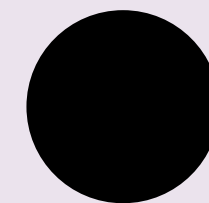
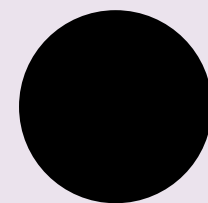
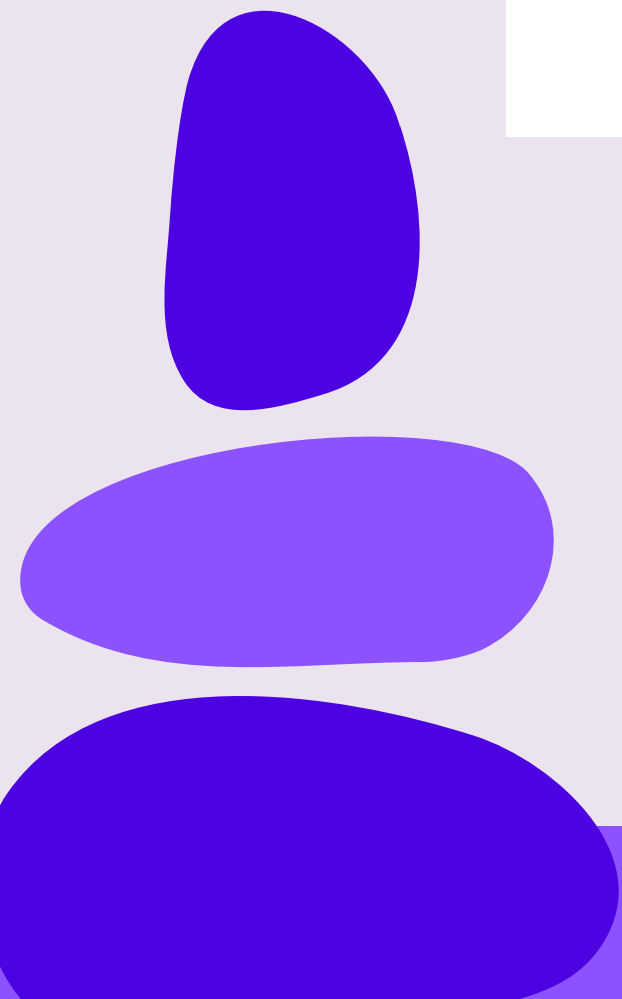
7. La gestió de la informació per part de les coordinadores dels delegats i delegades.

 Copia

135 respostes



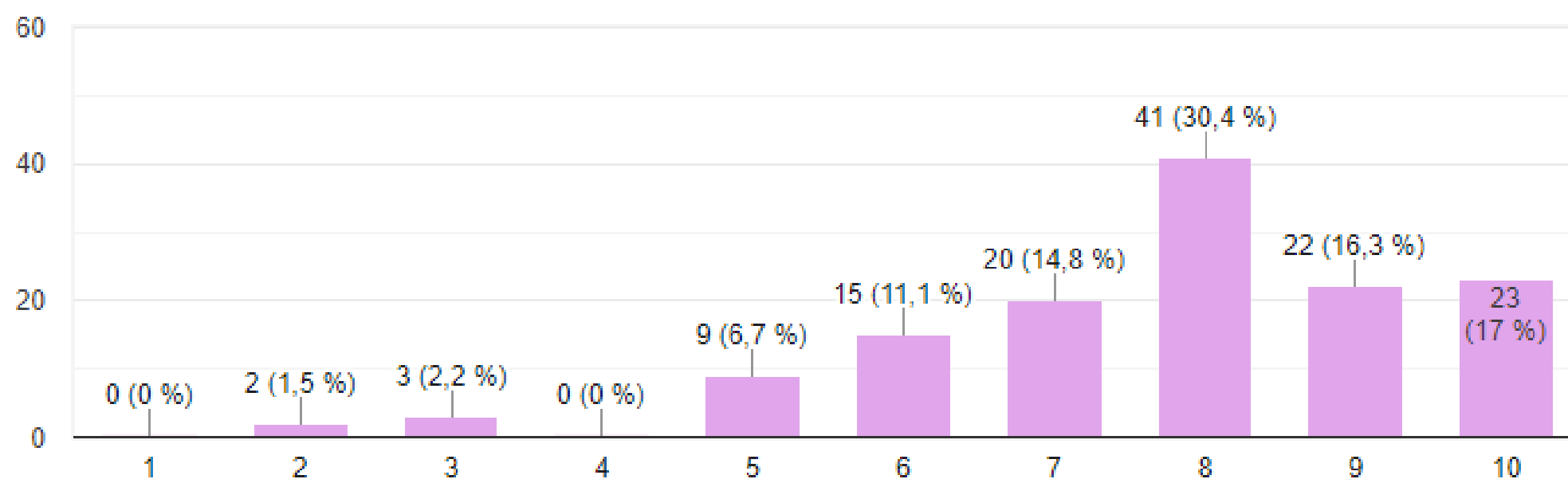
PER UN 63 %
EL GRAU DE
SATISFACCIÓ ÉS
SUPERIOR A 7



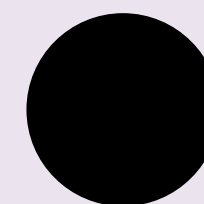
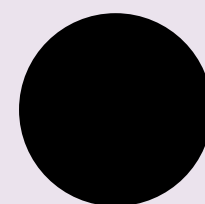
8. Les activitats en les que heu participat com a famílies (portes obertes de la setmana de la ciència, psico, formigues cooperatives, projectes...)

 Copia

135 respostes



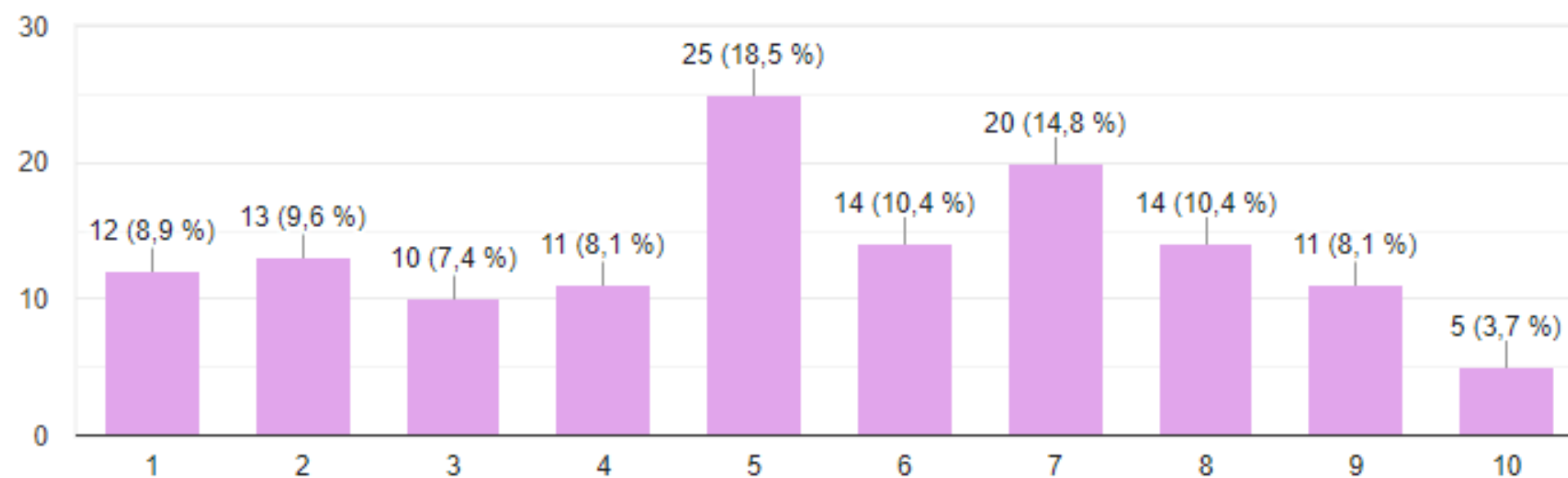
PER UN 84,5%
EL GRAU DE
SATISFACCIÓ ÉS
SUPERIOR A 7



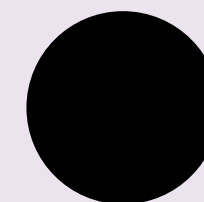
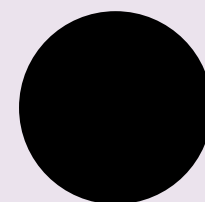
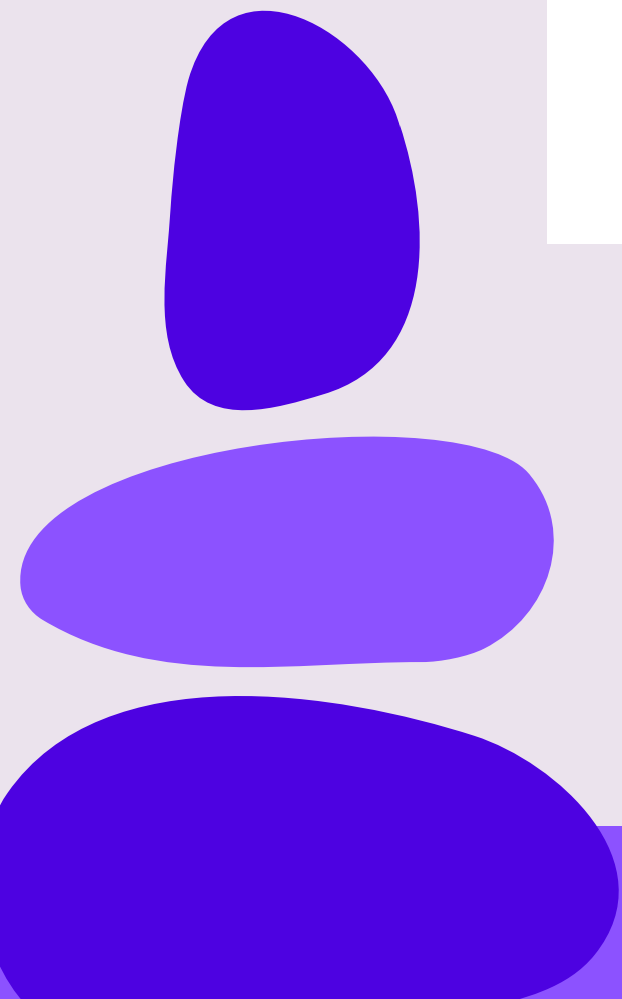
9. De la funcionalitat de l'aplicació del Bynapp

 Copia

135 respostes



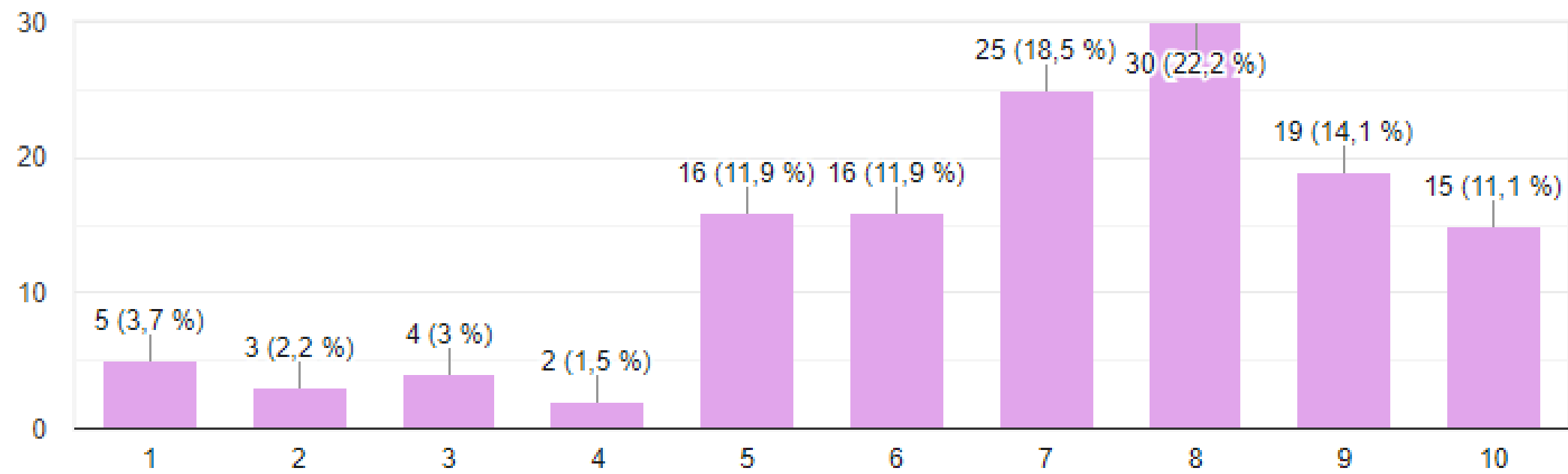
PER UN 37 %
EL GRAU DE
SATISFACCIÓ ÉS
SUPERIOR A 7



10. La relació i l'atenció de la direcció del centre amb les famílies

 Copia

135 respostes



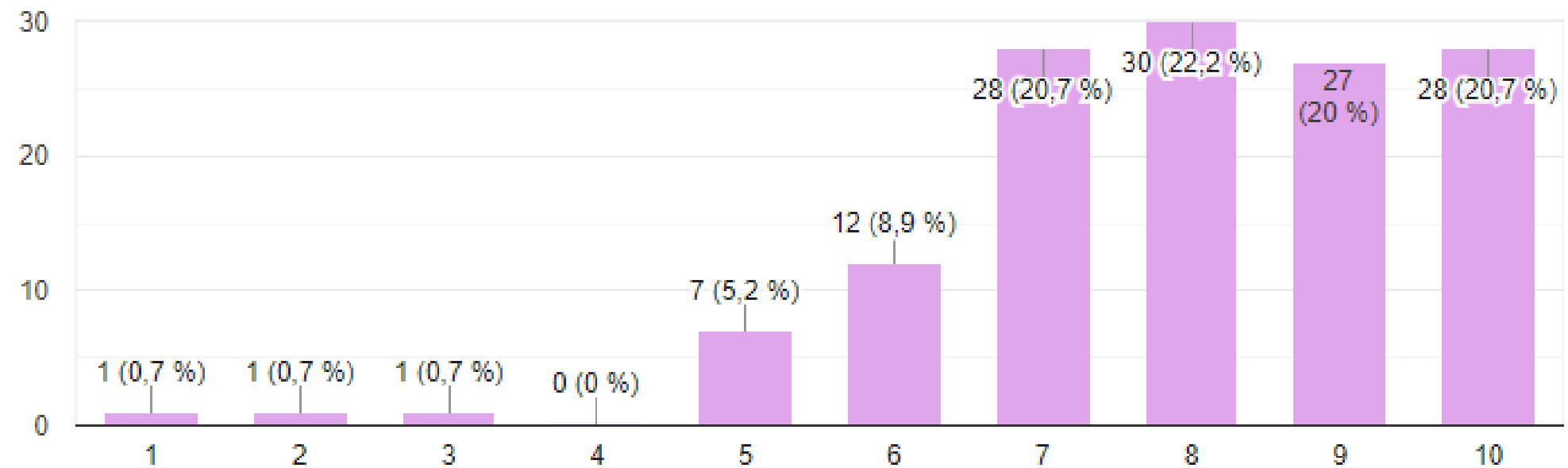
PER UN 65,9%
EL GRAU DE
SATISFACCIÓ ÉS
SUPERIOR A 7

11. Informació i atenció del personal d'administració i consergeria

135 respostes

 Copia

Copia el gràfic

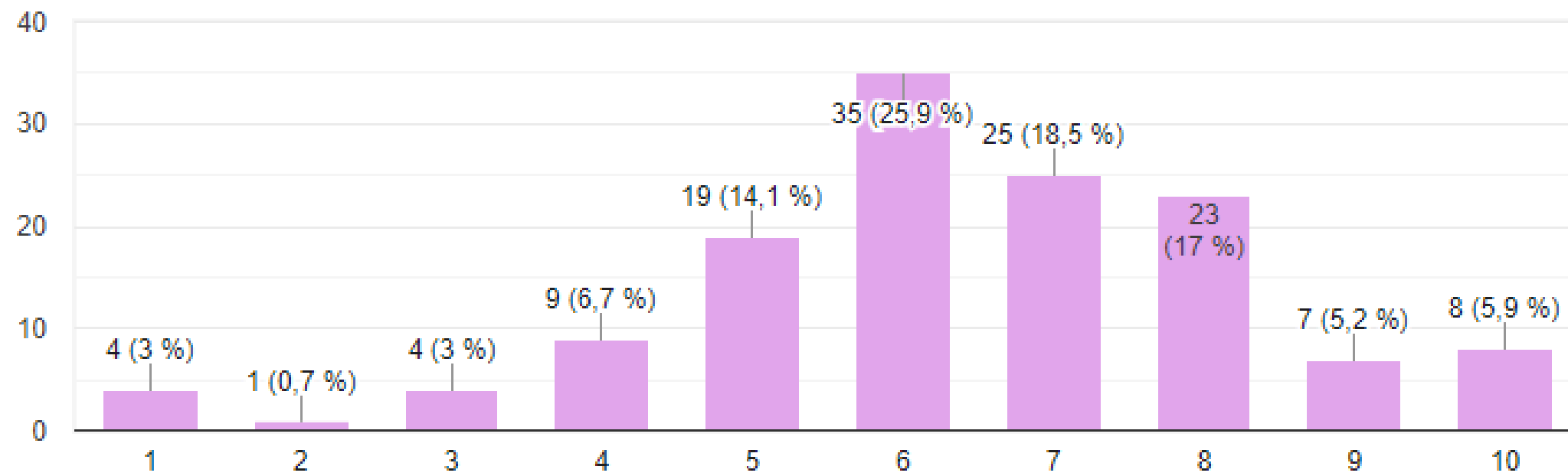


PER UN 83,6 %
EL GRAU DE
SATISFACCIÓ ÉS
SUPERIOR A 7

12. El manteniment i actualització de les infraestructures, l'ordre i la neteja de les instal.lacions de l'escola

 Copia

135 respostes

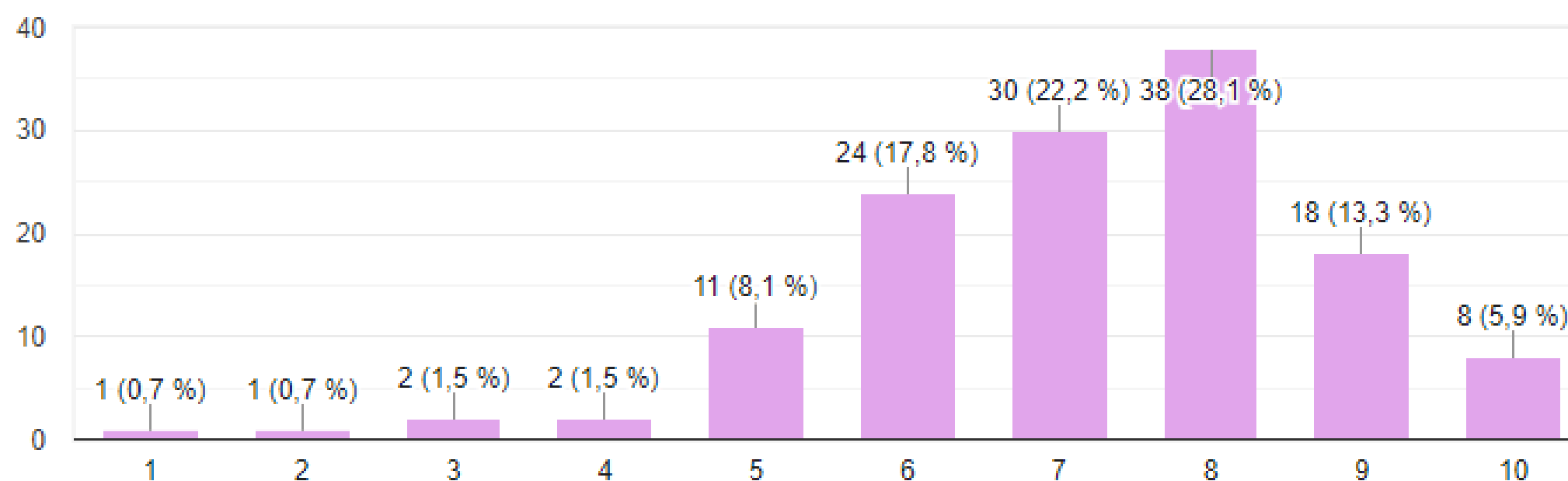


PER UN 46,6%
EL GRAU DE
SATISFACCIÓ ÉS
SUPERIOR A 7

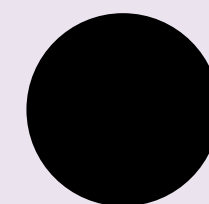
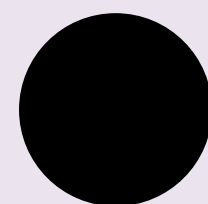
13. Els equipaments de les aules (projectors, pantalles interactives, ipads, portàtils, ...)

 Copia

135 respostes



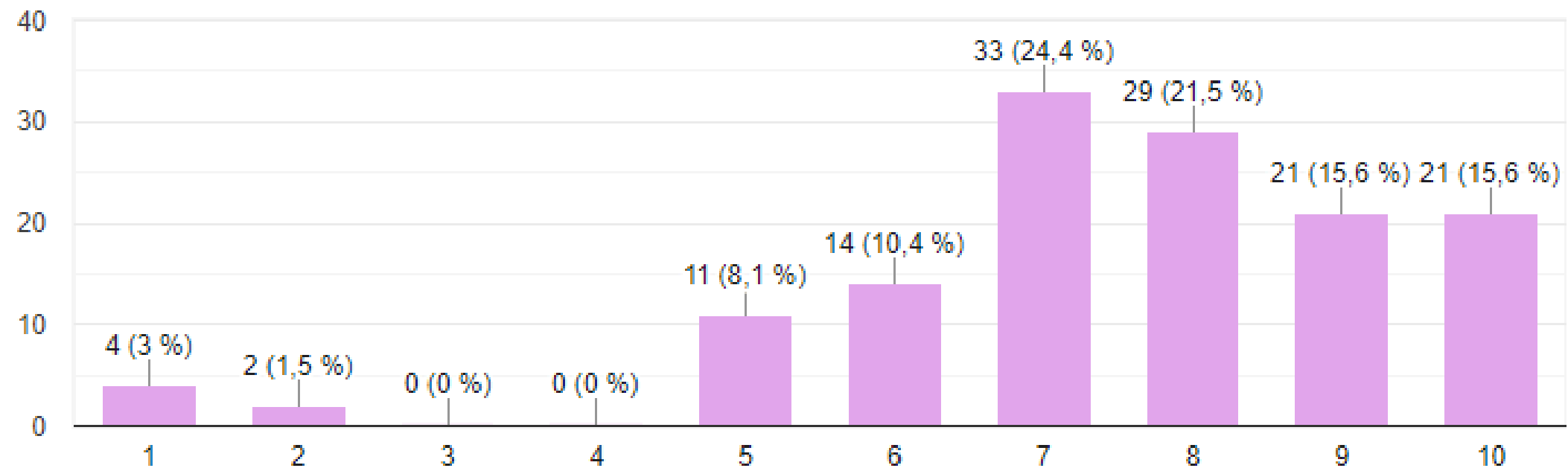
PER UN 69,5 %
EL GRAU DE
SATISFACCIÓ ÉS
SUPERIOR A 7



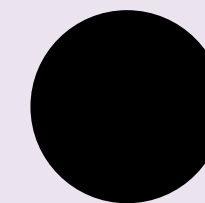
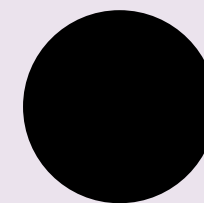
14. La confiança que us transmet l'escola

 Copia

135 respostes



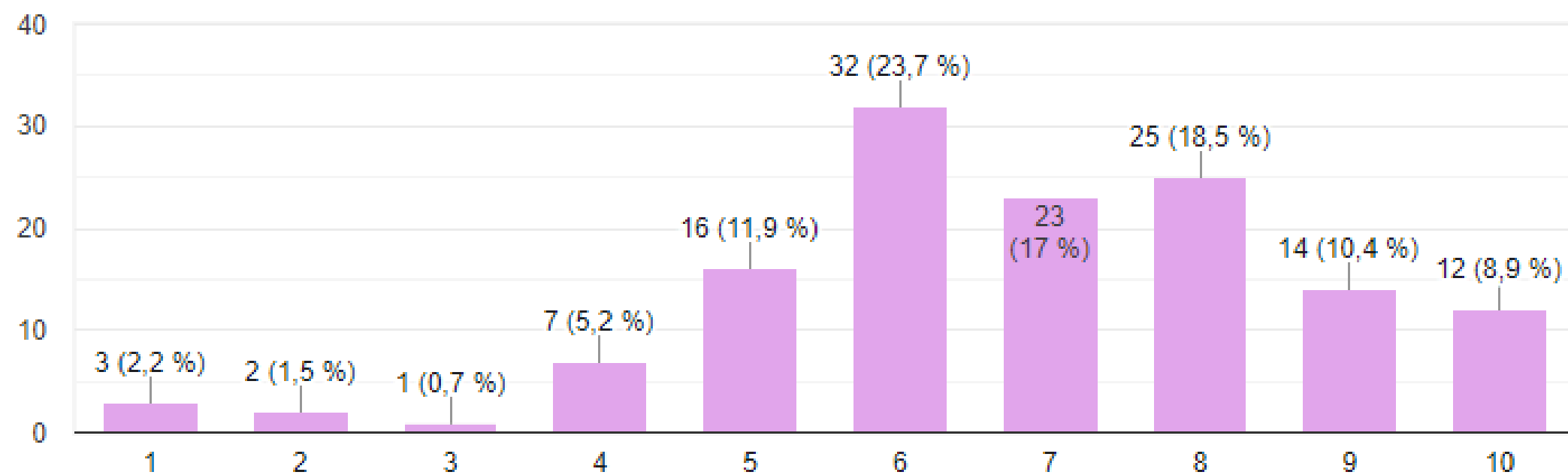
PER UN 77,1%
EL GRAU DE
SATISFACCIÓ ÉS
SUPERIOR A 7



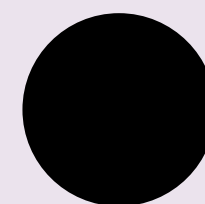
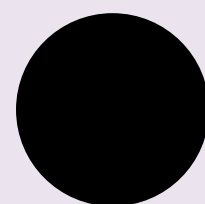
15. Com valoreu la imatge i el prestigi que l'escola té en el seu entorn

 Copia

135 respostes



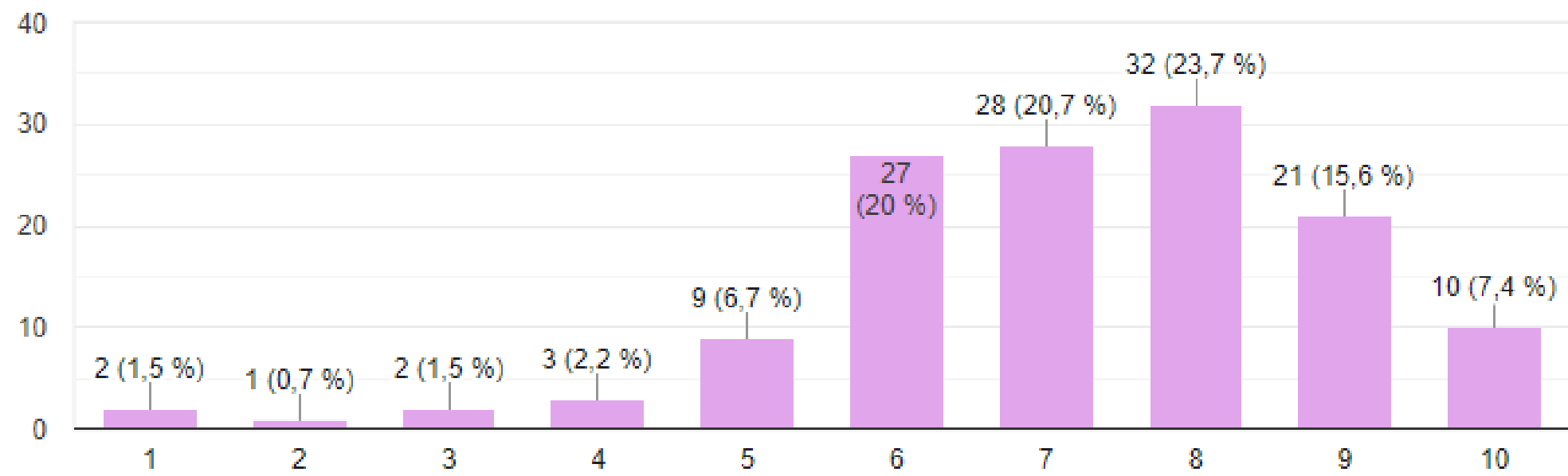
PER UN 54,8 %
EL GRAU DE
SATISFACCIÓ ÉS
SUPERIOR A 7



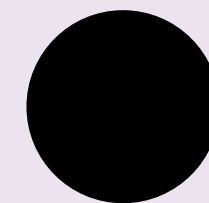
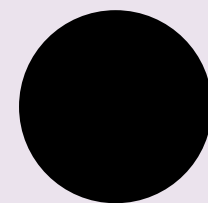
16. La participació de l'escola en activitats i relacions amb entitats de la ciutat - barri que impliquin l'obertura i visió inclusiva de l'escola

 Copia

135 respostes



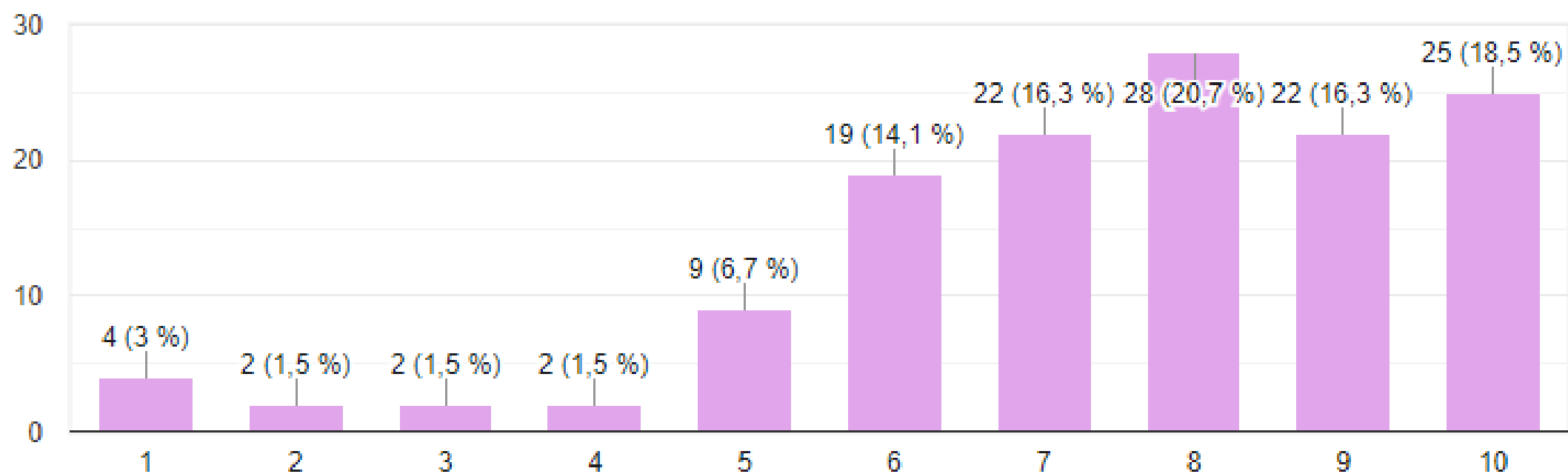
PER UN 67,4 %
EL GRAU DE
SATISFACCIÓ ÉS
SUPERIOR A 7



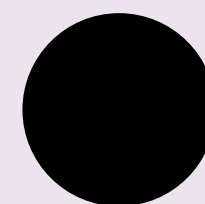
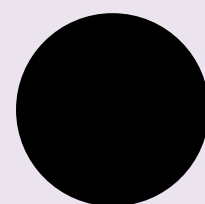
17. Recomanaríeu el nostre centre a altres famílies

 Copia

135 respostes



PER UN 71,8 %
EL GRAU DE
SATISFACCIÓ ÉS
SUPERIOR A 7



Propostes de millora famílies

Les infraestructures de l'escola necessita una renovació, la neteja dels lavabos ha de millorar i l'ús de pantalles quan els nens són petits hauria ser un cas excepcional

No rebo totes les notificacions de Bynapp. Gracies!

Sé que l'escola integra totes les categories d'infants, proposaria una variant en què la informació no només s'envii en català a BynApp i per als pares que són expatriats.

Crec que la comunicació escola-famílies hauria de millorar, que la coordinació escola-delegades-afa hauria de ser molt fluïda i bona, i que clarament falta implicació de les famílies a l'Afa de l'escola. Falten famílies implicades que creguin en el projecte d'escola per tornar a recuperar el prestigi que crec hem perdut com a escola. I si el projecte d'animals cau finalment, s'ha de fer un replantejament comú fort d'escola, en el que hi creiem a tope i ens faci recuperar la confiança.

El funcionament del Bynapp no és responsabilitat de l'escola, però crec que és un àrea de millora a estudiar.

El funcionament del Bynapp no és responsabilitat de l'escola, però crec que és un àrea de millora a estudiar.

Agrairia poder valorar una altre font d'informació diferent al twitter, ja que les famílies que decidim no estar presents en xarxes socials no podem disposar d'aquesta informació.

Per altra banda, hi ha certa confusió amb els diferents canals de comunicació existents (blog, WhatsApp, Bynapp, correu, AFA, coordinadores de delegades, comissió comunicació, web escola, blog AFA); al final, com a família ja no sé quin canal seguir i/o mirar i em trobo rebent informació per diverses vies. Unificar i disposar d'algun fluxe explicatiu seria idoni.

Per la resta, agraeixo l'esforç de tot el claustre i capacitat d'obertura i de treball en xarxa amb la resta de professionals i serveis del territori. És necessari també reflexar allò ben fet, no només el que es pugui millorar.

Millorar l'espai migdia, treballar aspectes com el vocabulari i l'adequació a l'edat adient per la visualització de continguts a internet o xarxes socials.

Millorar la informació que arriba a les famílies sobre el dia a dia a la classe. Informar sobre els assoliments acadèmics.

Valorar la opció d'incorporar més hores d'anglès. O poder optar a extraescolar d'anglès al espai migdia.

Seria bo rebre la circular d'inici de curs abans que aquest any. / Twitter entenc que és interès de l'escola per donar visibilitat però no em sembla útil per les famílies. / El bynapp falla moltes vegades no es posen totes les sortides que fan els nens. També es podria utilitzar per comunicar els dies no fixes d'activitat física / la sensació és de poca permeabilitat al canvi i baixa recepció a noves propostes / la imatge de l'escola a l'exterior és que ha baixat el nivell acadèmic això genera desconfiança

Cal revisar el camí escolar i els avisos a les famílies dels nens que venen sols. No funciona i no s'està avisant si els nens no venen i no hi ha hagut avis al ByApp. Fa molt temps que no funciona i es molt important que les famílies tinguem la confiança per que puguin venir sols.

El dia de portes obertes de la setmana de la ciència és molt angoixant. Es fan molts taps als passadissos i és una llàstima no poder gaudir bé l'activitat. Sabem q'vau dir que no era fàcil trobar una solució però pensem que caldria donar-li una volta :) Moltes gràcies per tot allò q'feu dia a dia pels nostres fills/es!!

bynapp dona molts errors i no funciona correctament. si es la eina de comunicació amb l'escola s'hauria de millorar molt.

pel que fa les instalacions, hi ha pocs wc a primària i l'escola sembla mes antiga del que és.

Més informació sobre el continguts que treballen a l'escola els alumnes de infantil. Ells no expliquen res i les famílies tenim incertesa total sobre el que estan treballant

La teva escola té molt bons professors i el procés d'aprenentatge és meravellós. L'únic que és molt trist és que a la tardor i a l'estiu quan fa molta calor a l'escola, s'aconsella instal·lar aire condicionat als nens. Com que el sobreescalfament és molt poc saludable per a ells. Moltes gràcies

En termes generals, estem contents quant al referenciat a les preguntes. Però cal dir que sí ens preocupa com a pares el nivell amb el que surten els nens. I ens agradaria una millor adaptació de feines per als nens q'no tenen dificultat en assolir conceptes i acaben les tasques amb rapidesa. Creiem que s'hauria de fer una millor gestió del talent (avançar continguts si el nen té assolits els curriculars, afavorir situacions on puguin desenvolupar talents propis com dibuix, música, càlcul.....)

L'escola es veu bastant desordenada i gastada. Ens agradaria rebre més informació sobre l'espai del migdia i que hi hagués més activitats durant aquesta franja.

La motivación principal para mi valoración es el idioma. No entiendo como en una escuela pública en una ciudad tan diversa y multicultural se hable sólo y exclusivamente catalán no sólo en clase si no con las familias también. Hay muchos padres que no entienden bien el idioma y no pueden participar activamente en proyectos o actividades porque no entienden que pasa, incluso nosotros. Hay muchas entidades (afa, xupxup, etc) y no sabemos bien como se organizan y quién hace qué exactamente. La app Bynapp no deja responder a los mensajes ni deja copiar y pegar para traducir el catalán en otro idioma! Es absurdo.

No miro ni el twitter ni la web. La relación escuela familias no es

Algunes preguntes NO haurien de ser obligatòries. NO tinc la més remota idea, per exemple, de com funcionen els projectors, ipads, etc., de l'aula. Segueixo l'actualitat de l'escola a través de Bynapp, Twitter i el blog de l'AFA. NO tinc l'obligació de mirar també la web, el blog, etc. I si la tingués, desobeiria. Recordo que l'any passat vaig fer comentaris molt similars. El fet que sigui una enquesta tan rígida, petrificada, immòbil, idèntica cada any, que no permet matisos, que obliga a respondre amb un número qüestions que no es poden valorar amb un número, transmet que l'enquesta es fa per cobrir l'expedient però que no es tindrà en compte per res allò que opinin els pares. La qual cosa m'entristeix.

La neteja de l'escola no és satisfactòria, sobretot pel q fa als lavabos del pati. És un tema q arrosseguem fa anys.

En relació a l'ús de les xarxes (pàgina web, blog...), crec que gairebé queden en desús pero la manca d'actualització de les mateixes, quan podria ser una bona manera de comunicació per saber què es fa desde l' escola. No en puc opinar de Twitter ja que no faig servir aquesta plataforma.

El espacio migdia esta desatendidos poco aprovechado ya que los infantes tienen poca vigilancia y se producen muchos conflictos , se podría valorar de implantar actividades. Las instalaciones están algo descuidadas por ejemplo los lavabos y, pasillos, aulas etc.. las sombras del.patio son insuficientes para la época de verano , personalmente me falta información de lo que trabaja el niño en el aula y el método de comunicación por tantas vías hace que me pierda donde tener que ir a buscar. La herramienta de Bynnap no notifica a no ser que se entre expresamente , se podría unificar en una sola vía de comunicación. Por otro lado el trato es muy amable y estamos contentos , aunque hechamos de menos un festival de Navidad o poder participar en el carnaval viendo el festival por ejemplo desde las gradas.

Aquest any al twitter no s'estan penjant gaires coses,per no dir cap, de I5 per tant no aporta cap tipus d'informacio ni suport per tal q els alumnes puguin explicar.

d'informacio ni suport per tal q els alumnes puguin explicar.

No s'estan posant les dates de les excursions al bynapp, aixi que no hi ha informacio al respecte.

Al blog tampoc es penja gaire cosa per això la puntuacio es baixa. Pero les publicacions que hi ha son molt addients.

El fet de que el bynapp no sigui bidireccional, no es gens habil. Al no obtenir mai resposta, ni cap tipus de senyal, mai saps amb seguretat si el missatge ha arribat a les tutores.

Ens agradaria tenir més oportunitats d'entrar a les aules i a l'escola! Que les estructures de l'pati fossin més i millors i que es pugues repetir del menjar al menjador, ja que les nostres filles es queixen que quan volen repetir (sobretot de carn) els diuen que no es possible (tot i havent acabat els altres plats).

Ens neguiteja el poc control que sembla haver per part d'algunes professores sobre l'ús que es fa dels ordinadors a les classes i el poc bloqueig a l'accés d'aplicacions tipus youtube. Pel que fa al blog de l'escola, creiem important que considereu l'opció de protegir mitjançant un password per poder accedir.

El Bynapp no funciona sempre i és una comunicació unidireccional i poc agil. Les portes obertes acaben sent estressants, hi ha massa gent als pasadissos, considereu la possibilitat d'esglaonar les visites o aprofitar més l'espai de l'aula per les mostres.

No tenim Twitter, per tant no podem valorar-ho.
S'hauria de fer més incís en la neteja i sobretot bon ús dels lavabos.
Creiem que les portes de l'escola s'haurien d'obrir minuts abans de l'inici de l'horari lectiu per tal que aquest sigui efectiu.
Moltes gràcies

No tenim informació del paper que fan les coordinadores de delegades.
Respecte a les instal·lacions i neteja hi ha aspectes millorables.
Respecte al prestigi de l'escola al barri, no afavoreix el fet que moltes famílies hagin marxat a altres escoles del barri els darrers anys.

No tengo Twitter y no me gusta que se exhiba a nuestros hijos en las redes sociales como un producto a vender y por otro lado, las familias no puedan participar en actividades que la escuela hace a puerta cerrada cómo puede ser carnavales.

Creo que la escuela infravalora al AFA utilizandola exclusivamente como megáfono para las comunicaciones y no fomentando actividades para crear una comunidad de familias. En esta escuela falta espíritu de equipo.

El mantenimiento de infraestructuras del patio principalmente se ve abandonado. Es lamentable que la responsabilidad recaiga principalmente en el AFA para que los alumnos puedan disfrutar de pequeñísimos espacios de sombra en un patio. Con el cambio climático la pista principal va a ser impracticable la mayor parte del curso escolar a causa del calor.

Sé que no tiene nada que ver con la escuela pero echo de menos los animales y como los alumnos nos explican a las familias con ilusión sus experiencias y en en pocas de vacaciones se involucran en sus cuidados. Era un proyecto que le daba un valor añadido a la escuela.

Falta implicació la majoria dels delegats per a motivar en la tasca que ens correspon com a grup/classe i en fomentar els aniversaris trimestrals.

S'hauria de canviar les coordinadores i guiar les noves pel benefici d'AFA i escola, que treballen per un objectiu comú. Actualment sembla que només s'impliquen quan els interessa o és un missatge directe de l'escola.

Des de les famílies es percep un rebuig per part de direcció doncs les activitats festives són sempre a porta tancada i les portes obertes de la setmana de la ciència són completament massificades. La qual cosa no ajuda a fer comunitat.
La sensació és que les activitats de barri com carnestoltes o els capgrossos, la cursa solidària... recau en l'AFA.

Valorem molt positivament que se'ns doni l'oportunitat de participar o d'entrar a l'escola en horari escolar a veure projectes en els que treballen. També la participació amb d'altres escoles a jocs cooperatius, DansArt o La Clicka.

El manteniment i les infraestructures són bastant deficitaris... pati sense ombres i les que hi ha les ha posat majoritàriament l'AFA, el pati és bàsicament la pista, que tots sabem que genera un ús desigual de l'espai en els infants. Suposo que això depèn del consorci, però és la part que veiem pitjor.

El bynapp no funciona massa be. No em notifica els missatges rebuts.

Paridad de número de profesores como profesoras en el centro por mejor apoyo al los niños

Al meu entendre, la diversitat de com són i com es comporten els nens i les nenes actualment ha crescut. Trobo a faltar formació i recursos per atendre adequadament aquesta diversitat. D'altra banda, trobo a faltar algun pla de "xoc" per compensar els efectes negatius derivats d'un fet excepcional com va ser la pandèmia i els seus efectes sobre els infants.

L'aplicació del bynapp funciona molt malament, no arriben els avisos

Falta de información de clases de educación física que se hacen semana si semana no en BynApp: cada semana perdemos tiempo buscando esta información que la escuela debería facilitar. Los problemas surgen sobre todo cuando hay cambios, y nadie sabe a qué clase le tocaría. Causa frustración y malestar en familias y pérdida de tiempo y sería muy fácil de arreglar apuntándolo en BynApp. El otro tema es lo de la piscina que es un proyecto de la ciudad que no se hace en el Arenal a pesar de ser subvencionado por Barcelona. El resto de las escuelas del barrio si se aprovechan de esa oportunidad- porque no lo hacemos nosotros?

Trobo que el bynapp no funciona correctament. En comparació amb d'altres anys, Em dona la sensació que el nivell educatiu no és el mateix. Es menys exigent que d'altres anys. No puc opinar respecte la web i el blog de l'escola, ja que no el consulto gaire be mai.

Hem trobat a faltar més informació de les activitats fetes, especialment a Twitter. Jo crec que en general, la imatge de l'escola ha empitjorat i quan parlem amb altres famílies es dubta dels resultats dels infants fent servir la metodologia que es fa servir. També el fet de ja no poder tenir animals ha perjudicat ja que era un punt que els diferenciava d'altres escoles.

manca de comunicació amb la família sobre els esdeveniments quotidians, poca empatia per part d'algunes persones de l'equip, manca de suport als nens que demanen un ensenyament que generi més estimulació, càstigs als nens, associació constant d'àpats i caixes tancades en forma de comunicació amb el els nens (per exemple, aquest nen no sap parlar català. Aquest nen és exigent, aquest nen fa tard siempre), manca d'integració en famílies multiculturals

Sento que no tenim prou informació del que fan els nostres fills a classe. Ni quins son els objectius formatius a assolir durant cada trimestre i al completar el curs.

El bynapp no es gens practic

Pel que fa a la informació rebuda pel blog O Twitter no en faig us. I a la web nomes hi ha una petita representació del que es fa.

Pel que fa al bynapp estic molt descontenta. No em funciona mai. Gràcies als delegats que ho posen al

grup de WhatsApp i penso que aquesta és una solució parcial del problema. Però no t'arriben els missatges personals dels tutors.

Penso que hi ha altres aplicacions barates molt més eficaces que donen molt bon resultat

Excessiu us de les TIC, caldria millorar tant el material com certs espais de l'edifici, confusió de canals de comunicació i valorar un sol canal i accessible per a tothom, desconeixença de la figura de coordinadora de delegades, si no ets usuari de xarxes socials no disposes de la informació

Pensem que l'escola ha anat perdent prestigi amb els anys, potser ha baixat el rendiment. Tema lectura, escriptura, comprensió lectora veiem nivell força baix en comparació amb nens d'altres escoles.

Trobo a faltar més informació per part de l'escola sobre el contingut que es treballa i també sobre les activitats que realitzen els infants. L'app de bynap crec que té molt camp de millora.

M'agradaria que la circular de principi de curs s'envies uns dies abans. Aquest any crec recordar que va ser el dia anterior a l'inici de curs

Al meu entendre, la diversitat de com són i com es comporten els nens i les nenes actualment ha crescut. Trobo a faltar formació i recursos per atendre adequadament aquesta diversitat. D'altra banda, trobo a

Hi han massa mitjans de comunicació i no queden ben coberts. Seria millor centrar-se en pocs mitjans i cobrir-los millor.

També pensem que la comunicació digital no pot substituir totalment el tracte personal. Agradaria tenir més reunions presencials.

Aportacions de l'Escola

COMUNICACIÓ

- BYNAPP:
Tenint present totes les valoracions de la comunitat educativa (escola-família-espai migdia) l'escola està treballant per realitzar un canvi d'aplicació de comunicació. Esperem fer el canvi a finals d'aquest curs o a inicis del vinent.

COM COMUNIQUEM LES SORTIDES:

El professorat agenda al bynapp de cada curs les sortides que es van concretant al llarg del curs. Els nens i nenes escriuen una nota per a casa, amb la informació bàsica, 1r i 2n a la llibreta i, a l'agenda, de 3r a 6è (Activitat competencial per treballar la lectoescriptura). Els petits s'envia nota via bynapp amb una setmana d'antelació, sempre que sigui possible, segons la data que s'hagi contractat la sortida.

Esperem ben aviat comunicar-vos el canvi d'app

Aportacions de l'Escola

XARXES SOCIALS: WEB, BLOC, TWITTER

L'escola prima els processos d'aprenentatge i, si tenim present que el mètode de treball és el científic i la metodologia és la cooperativa, no sempre els resultats finals queden reflexats en un paper, per tant, no arriben grans àlbums amb reculls de feines a casa. Per això l'escola va penjant per les diferents vies de comunicacions inputs del que s'està fent a cada grup:

- Twitter: fem arribar notícies puntuals del procés: hem iniciat, hem sortit, hem experimentat,... té com característica principal la immediatesa de l'experiència que volem fer arribar.
- Bloc: que es troba a la web de l'escola, l'utilitzem per poder transmetre el resum de la feina realitzada. No busca tant la immediatesa, però sí ser més detallistes d'allò que volem transmetre.
- WEB: es pot trobar tota la informació més formal de l'escola: documents d'escola, explicació de la metodologia de treball, organització d'escola, novetats importants... si voleu estar informats de les novetats podeu registrar-vos i us arribarà un avís via mail. Trobareu el quadre de subscripció a la pàgina principal de la web a la part esquerra a sota del Lipdub 10 Anys d'escola.

Per poder valorar l'impacte de les diferents eines de comunicació utilitzem diferents evidències mesurables:

- Bynapp: lectures de les notificacions, respostes obtingudes de les notificacions de si/no, notificacions enviades per les famílies/mestres, notificacions rebudes per avisos... Tenim eines objectives a dins de la mateixa aplicació que ens permet ser objectius en la recollida de dades.
- Twitter: número de like a la piulada, notícies compartides,... Hi ha la manera de ser objectiu que és mirant el nombre de likes i comparticions.
- Bloc: nombre de lectures fetes de la notícia publicada. Cada cop que es fa una entrada el bloc enviem un bynapp a les famílies perquè mireu les diferents publicacions que es fan.
- WEB: nombre de visualitzacions

D'una banda veiem que, malgrat l'esforç que suposa tot plegat pel professorat de l'escola, les valoracions de les famílies continuen sent baixes i hauríem de valorar que fer. D'altra banda, us demanem que quan us fem demandes puntuals desde l'escola: colònies, pagaments, confirmar assistència en activitats organitzades per l'escola, autoritzacions... sigueu més riguroses en donar resposta dintre el període establert per a facilitar-nos l'organització interna del centre.

SEGUIREM TREBALLANT PER A QUE ESTIGUEU INFORMATS DE LA VIDA DE L'ESCOLA

Aportacions de l'Escola

NETEJA

Neteja dels lavabos:

Com escola pública que som depenem de l'empresa de neteja de l'ajuntament i del tipus de contracte que han pactat amb el Consorci.

La neteja dels lavabos es fa dos cops el dia: abans de començar la jornada lectiva i quan s'acaba.

Pels lavabos de l'escola passen un total de 400 alumnes, per 2 lavabos per planta.

Cal seguir de treballant els hàbits del bon ús d'aquests i mantenir-los nets entre tots i totes.

Tot i haver fet la demanda de fer auditories de neteja i l'ampliació d'hores, la resposta sempre és la mateixa: que és el que està contractat amb el Consorci.

Neteja de vidres:

Fa quatre cursos que no venen a netejar els vidres de l'escola, han retallat a totes les escoles aquesta ordre de treball. Aquest curs van venir una brigada a netejar-los uns dies abans de les jornades de portes obertes, de manera extraordinària, a la planta baixa de l'escola.

Continuarem treballant i insistint per aconseguir millores

Aportacions de l'Escola

Aquest curs estem rebent dotacions de material digital que anirem posant en marxa a mesura que estigui instal·lat i preparat:

Kit dotació **robòtica** del Departament d'Ensenyament:

- Lego spike i Lego prime
- Dash
- Codey Rocky
- Placa ED1 i Sensors
- Bluebot
- Microbit
- Micro:shield
- Tale-Bot
- MTiny

Aula **Maker** per formar part del programa FAIG:

- Plòter de tall
- Talladora Làser
- Impressores 3D
- Escàner 3D
- Brodadora digital
- bolígraf 3D

Restem a l'espera de que arribin panells digitals i un kit per treballar comunicació audiovisual

L'escola ha fet inversió en mobiliari i material pedagògic.

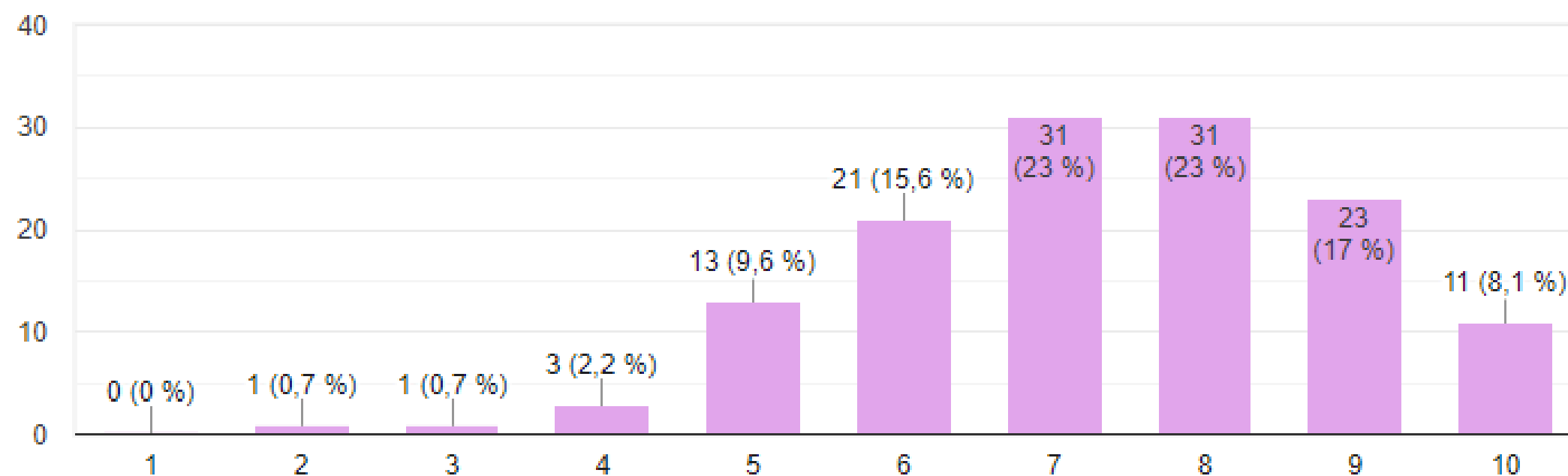
Seguim amb la mirada d'innovació i adaptació al món canviant

COM VALOREU ELS SEGÜENTS TEMES SOBRE LES PRÀCTIQUES EDUCATIVES I PERSONAL DOCENT

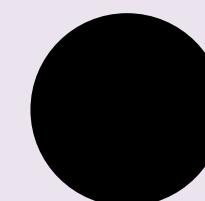
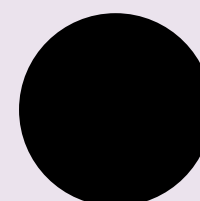
1. El procés d'aprenentatge del vostre fill o filla

 Copia

135 respostes



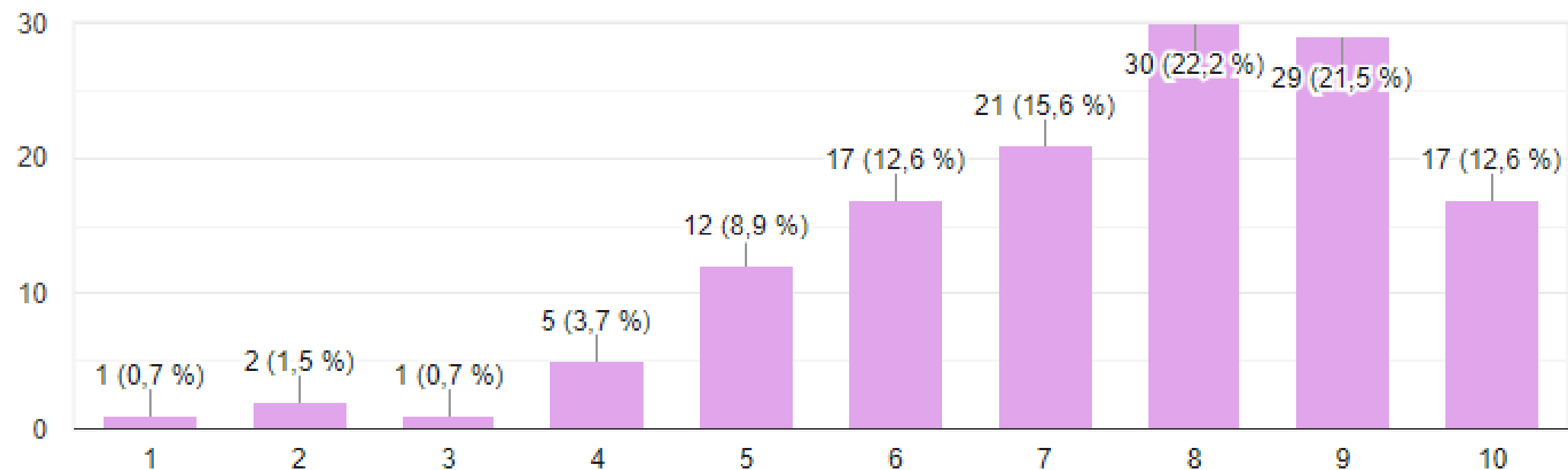
PER UN 71,1%
EL GRAU DE
SATISFACCIÓ ÉS
SUPERIOR A 7



2. L'atenció a les necessitats educatives del seu fill/a (d'aprenentatge, de tipus personal, social suport...) per part del professorat

Copia

135 respostes

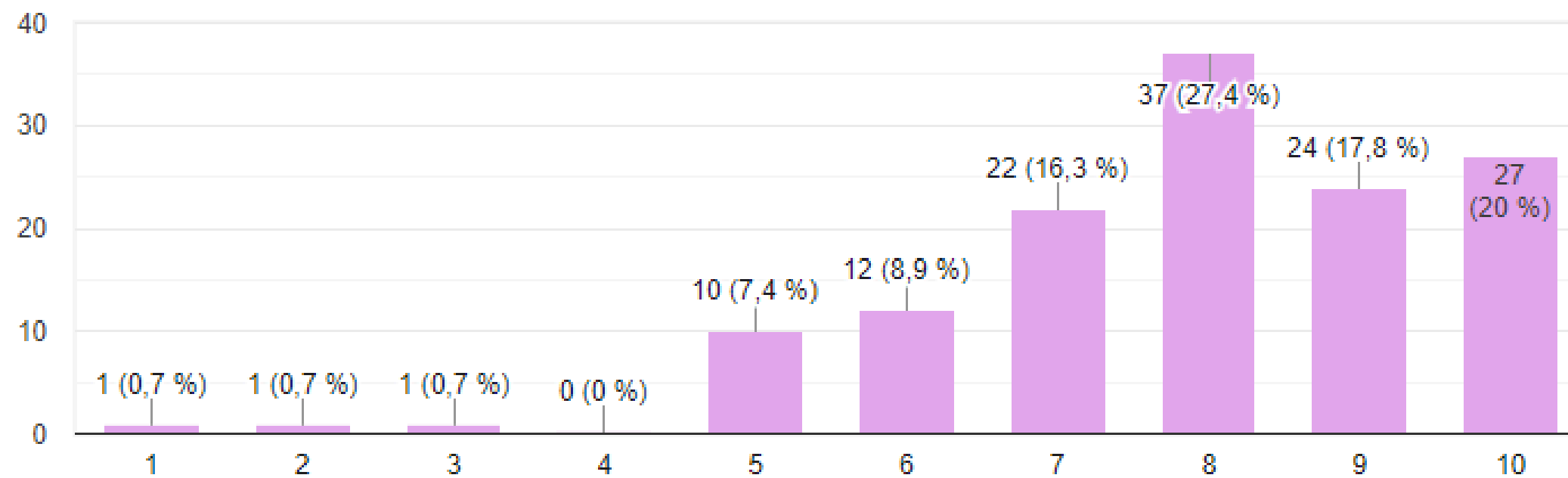


PER UN 71,9 %
EL GRAU DE
SATISFACCIÓ ÉS
SUPERIOR A 7

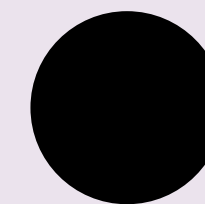
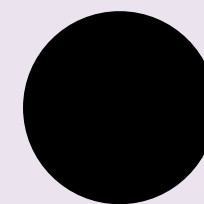
3. El professorat en el procés d'ensenyament aprenentatge

Copia

135 respostes



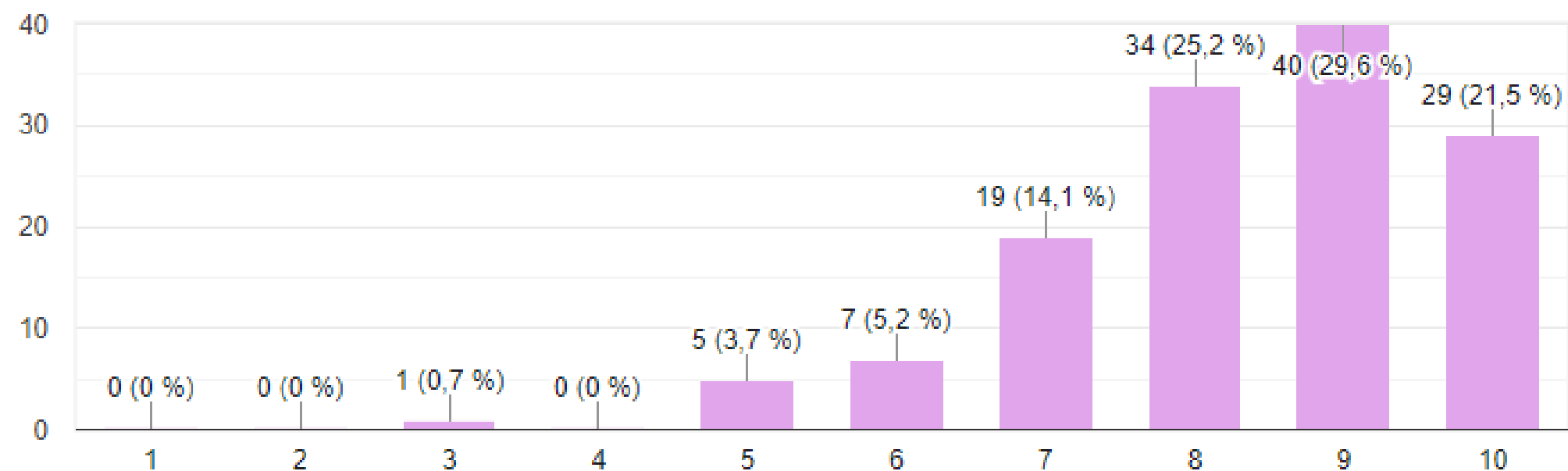
PER UN 81,5 %
EL GRAU DE
SATISFACCIÓ ÉS
SUPERIOR A 7



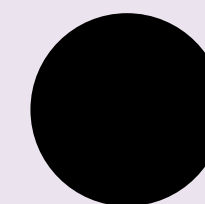
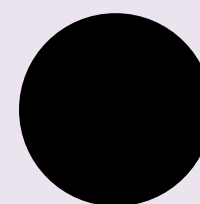
4. Les sortides, colònies i activitats complementàries al procés d'aprenentatge

Copia

135 respostes



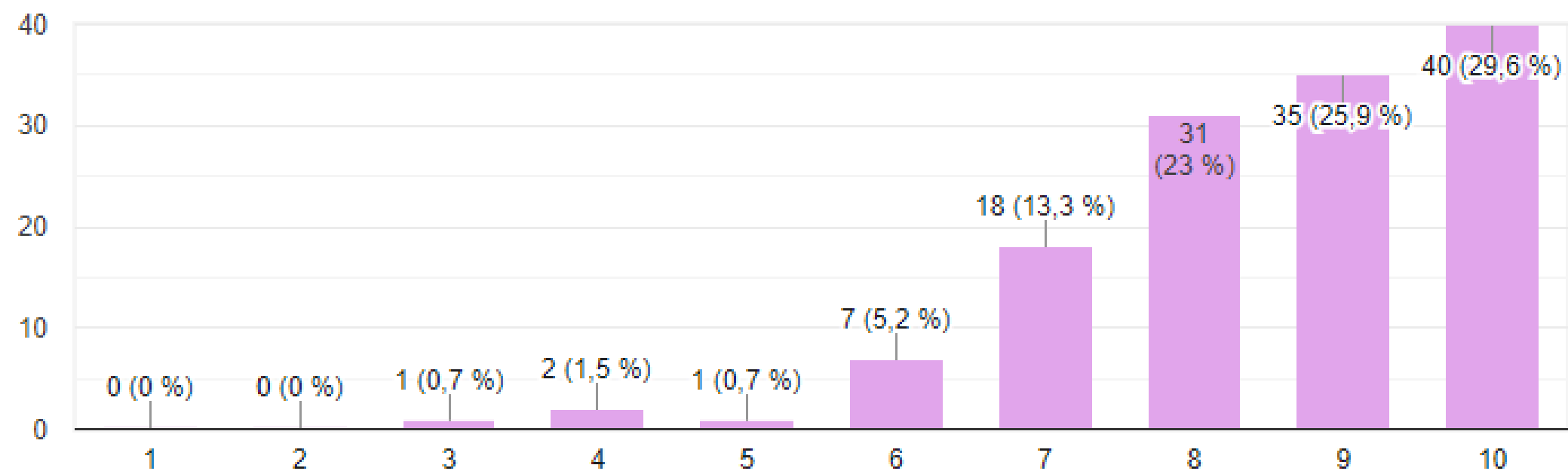
PER UN 90,4 %
EL GRAU DE
SATISFACCIÓ ÉS
SUPERIOR A 7



5. La relació de l'equip docent amb els infants

 Copia

135 respostes

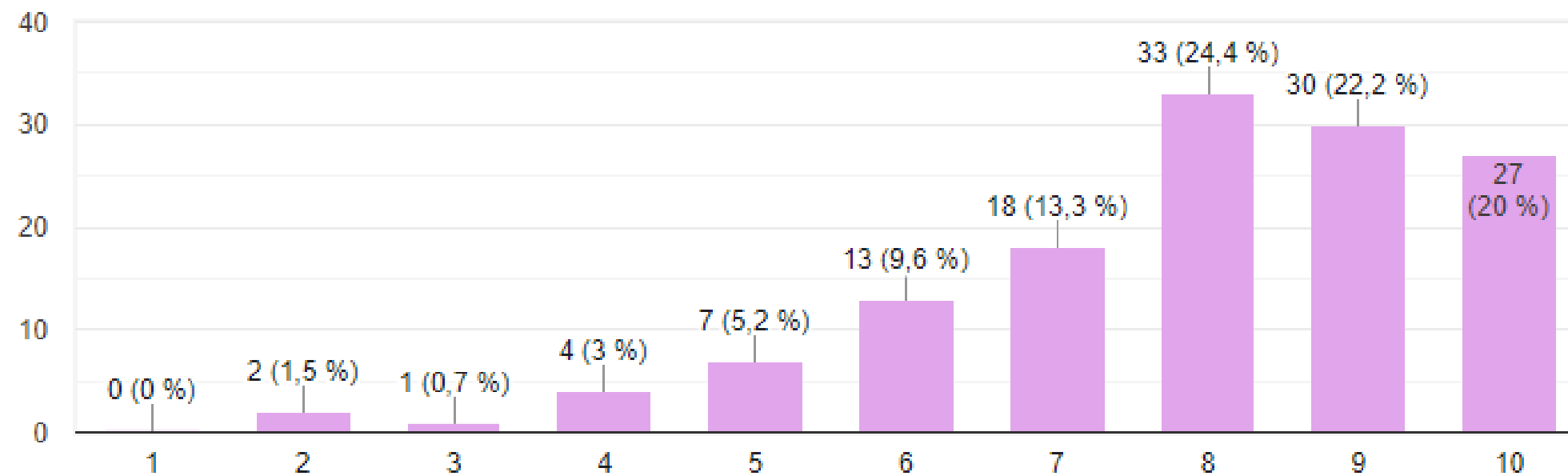


PER UN 91,8 %
EL GRAU DE
SATISFACCIÓ ÉS
SUPERIOR A 7

6. La relació de l'equip docent amb les famílies

 Copia

135 respostes

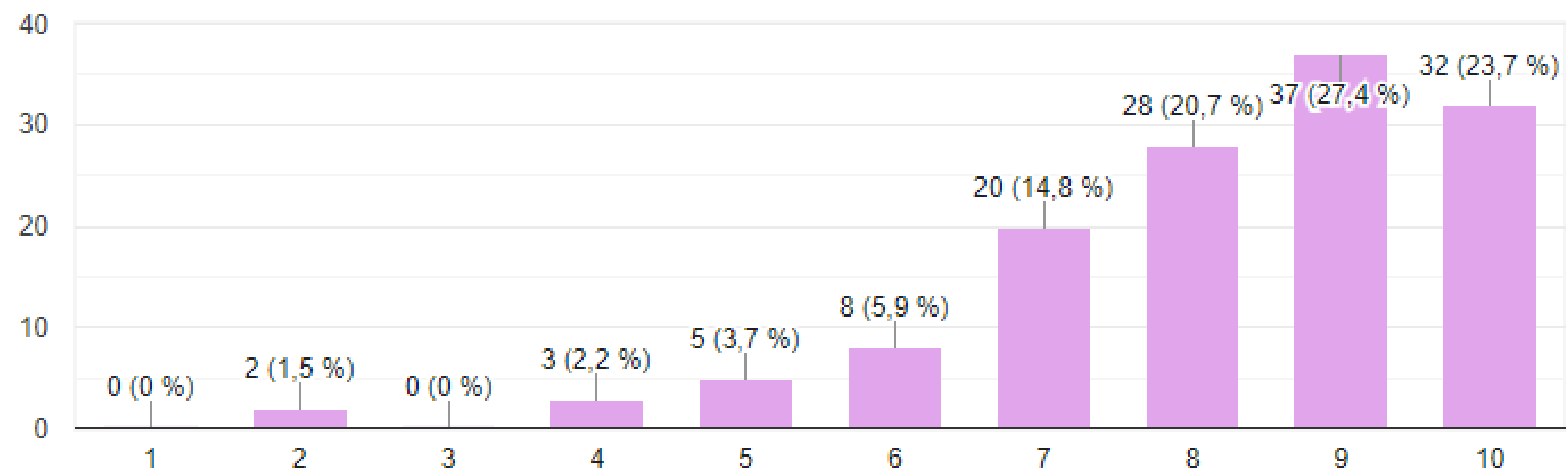


PER UN 79,9 %
EL GRAU DE
SATISFACCIÓ ÉS
SUPERIOR A 7

7. Implicació del professorat

Copia

135 respostes

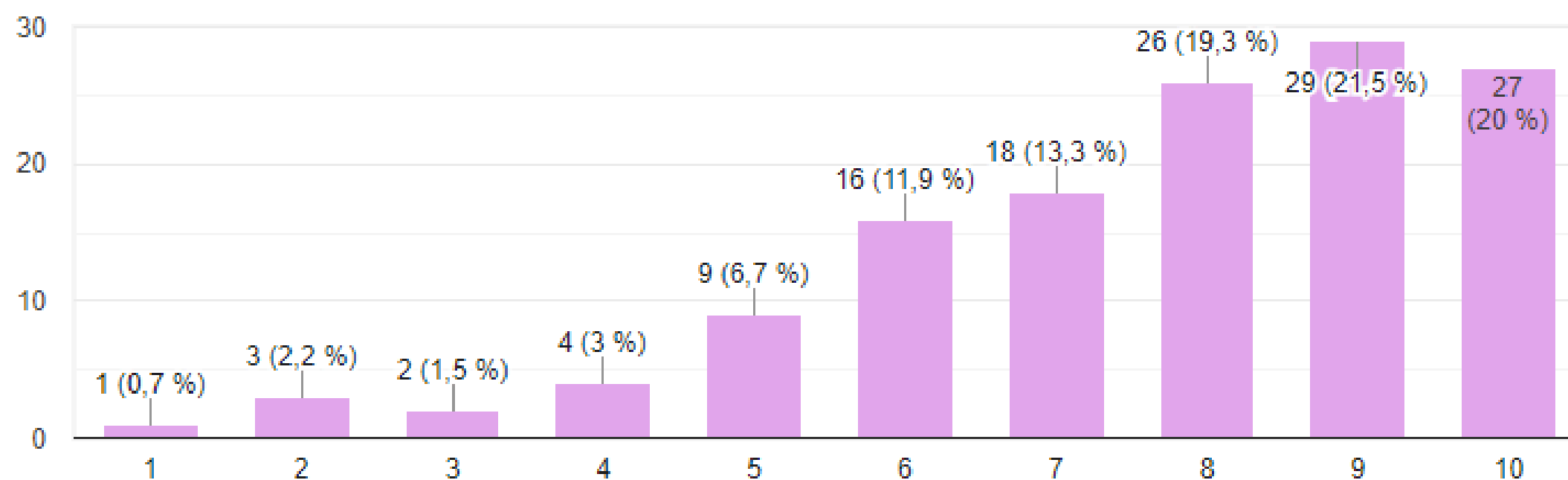


PER UN 86,6 %
EL GRAU DE
SATISFACCIÓ ÉS
SUPERIOR A 7

8. L'atenció rebuda i la informació respecte progressos, capacitats i possibilitats que rebeu dels vostres fills i filles (entrevista amb la tutoria i/o professionals externs del centre)

 Copia

135 respostes



PER UN 74,1%
EL GRAU DE
SATISFACCIÓ ÉS
SUPERIOR A 7

Propostes de millora famílies

Felicito a la mestra de la meva filla, [REDACTED] per saber acompanyar-la i ajudar-la, moltes gràcies

M'agradaria tenir reunions per parlar del progrés del nen

Crec que estaria bé poder tenir una segona entrevista al finalitzar el curs escolar. I també una primera al arribar després de vacances, per parlar de les necessitats de cada infant amb el nou/la nova mestra@.

Felicitats a tot el professorat pel gran treball que fan. Son un dels grans valors de l'escola. Agraieixo la seva implicació i dedicació.

Moltes gràcies: [REDACTED]

Caldria valorar la possibilitat de reforçar l'espai migdia amb personal especialitzat en la diversitat

Crec que el nivell de la classe és marca pel que té més dificultats i això fa que el nivell sigui baix. El meu fill arriba a tercer amb un nivell de lectura de primer havent traslladat a la tutora la preocupació durant tot segon i havent rebut com a resposta que era normal.sabem que el nivell general de la classe és baix. No em sembla correcte i genera desconfiança.

penso que seria positiu poder tenir 2 entrevistes, una a final de curs per valorar l'evolució i els punts comentats durant el curs.

al migdia, encara que no correspon a l'escola, pero al cap i a la fi els infants segueixen al centre, no hi ha sufient

"control" del que passa amb els infants i s'hauria de poder reforçar

Respecte a la valoració del professorat, estem encantats amb les nostres tutores d'aquest any (1B i 5B) El problema han estat les reiterades baixes que hem patit al grup, amb personal extern que estava poc temps i poc implicat. Algun any no hem pogut fer tutories degut als canvis de referents. Ara coneixem el nivell del nostre fill i el que fa a classe, però no sempre ha estat així.

Pensem que el nivell d'aprenentatge a primària a baixat força respecte a cursos anteriors.

El nivell d'anglès, com és habitual, continua sent baix.

La nostra filla ha començat aquest curs l'escola i la veritat és que es mostra poc comunicativa en relació al que fa al centre o les informacions que ens dona són parcials. Per aquesta motiu crec important poder disposar de més espais de comunicació amb els docents (tutories), ja que això ens facilitaria poder saber sobre el procés adaptatiu, social i progrés educatiu de la nostra filla. Valoro sincerament que a l3 és necessari, com a mínim, una tutoria al primer trimestre per poder conèixer con va l' adaptació dels nostres fills i una al tercer trimestre per conèixer el seu progrés.

Estamos contentos en este aspecto

Ens sembla meravellosa la tasca docent que notem i percebem darrera dels aprenentatges de les nostres filles. Destaquem la gran qualitat del.proces d'avaluació que es fa a l'arenal! Enhorabona!

Ens agradaria especificar que les valoracions d'aquest apartat són concretament per aquest curs de quart del qual estem especialment satisfets i contents amb el tutor i amb com ha treballat amb la classe.

El ritme d'aprenentatge és baix. Haurien de tenir més feina a casa. Els professors s'esforçen molt però no poden atendre la diversitat de nens en una classe de 25 alumnes.

Lo que he valorado con baja puntuación es la organización y limpieza del cenro. Entiendo que sea difícil con el volumen de niños que tienen, pero si se puede mejorar sería un punto muy positivo para la imagen de la escuela. Lo primero es la organización adecuada del material escolar, que está muu repartido. Y en la zona donde duermen no existe un ambiente que proporcione calma. Y luego la escuela está falta de una mano de pintura(que imagino que no depende de la dirección de la escuela) es solo mi opinión.

Només apuntar el descontent general dels infants cap a [REDACTED] doncs sembla que no reben el tracte respectuós que seria d'esperar per part de la mestra.

A més el canvi de mestra per repetides baixes no afavoreix la vinculació amb els infants ni el progrés en l'aprenentatge

M'agradaria tenir reunions per parlar del progrés del nen

Crec que estaria bé poder tenir una segona entrevista al finalitzar el curs escolar. I també una primera al arribar després de vacances, per parlar de les necessitats de cada infant amb el nou/la nova mestr@.

El que he comentat en l'anterior punt

L'alt nivell de feina que segur que pateix el professorat es trasllada a la qualitat i quantitat de trobades amb les famílies.

La nostra filla ha començat aquest curs l'escola i la veritat és que es mostra poc comunicativa en relació al que fa al centre o les informacions que ens dona són parcials. Per aquesta motiu crec important poder disposar de més espais de comunicació amb els docents (tutories), ja que això ens facilitaria poder saber sobre el procés adaptatiu, social i progrés educatiu de la nostra filla. Valoro sincerament que a I3 és necessari, com a mínim, una tutoria al primer trimestre per poder conèixer con va l' adaptació dels nostres fills i una al tercer trimestre per conèixer el seu progrés.

Ens agradaria especificar que les valoracions d'aquest apartat són concretament per aquest curs de quart del qual estem especialment satisfets i contents amb el tutor i amb com ha treballat amb la classe.

Nuestra experiencia con el profesorado es muy positiva. Pero respecto a la profesora de primero, [REDACTED] encontramos que su forma de trabajar no es muy adecuada dado que el sentimiento general de los niños hacia ella no es muy positivo y nos consta que otr@s profesor@s opinan igual que los alumnos.

Ens sembla meravellosa la tasca docent que notem i percebem darrera dels aprenentatges de les nostres filles. Destaquem la gran qualitat del procés d'avaluació que es fa a l'arenal! Enhorabona!

El ritme d'aprenentatge és baix. Haurien de tenir més feina a casa. Els professors s'esforçen molt però no poden atendre la diversitat de nens en una classe de 25 alumnes.

Em preocupa una la poca lectura que té.

Caldria valorar la possibilitat de reforçar l'espai migdia amb personal especialitzat en la diversitat

En el cas dels grans es difícil valorar si no ho ha quelcom molt greu o important.

Estamos contentos en este aspecto

penso que seria positiu poder tenir 2 entrevistes, una a final de curs per valorar l'evolució i els punts comentats durant el curs.

al migdia, encara que no correspon a l'escola, però al cap i a la fi els infants segueixen al centre, no hi ha suficient

"control" del que passa amb els infants i s'hauria de poder reforçar

Els auxiliars d'acollida i alguns altres professionals de l'escola, en canvi, són molt dolços i amables amb pares i fills

Pensem que l'acompanyament al nostre fill podria millorar. Hem hagut de reforçar aprenentatges a casa perquè a l'escola no s'ha fet o s'ha donat per fet.

Lo que he valorado con baja puntuación es la organización y limpieza del cenro. Entiendo que sea difícil con el volumen de niños que tienen, pero si se puede mejorar sería un punto muy positivo para la imagen de la escuela. Lo primero es la organización adecuada del material escolar, que está muu repartido. Y en la zona donde duermen no existe un ambiente que proporcione calma. Y luego la escuela está falta de una mano de pintura(que imagino que no depende de la dirección de la escuela) es solo mi opinión.

Respecte a la valoració del professorat, estem encantats amb les nostres tutores d'aquest any (1B i 5B) El problema han estat les reiterades baixes que hem patit al grup, amb personal extern que estava poc temps i poc implicat. Algun any no hem pogut fer tutories degut als canvis de referents. Ara coneixem el nivell del nostre fill i el que fa a classe, però no sempre ha estat així.

Aportacions de l'Escola

COM ATENEM LA DIVERSITAT A L'ESCOLA:

SUPORTS UNIVERSALS:

- El desenvolupament de Processos Globalitzats partint dels interessos dels infants (Projectes, entorns d'aprenentatge).
- El disseny de Racons pensats i estructurats per afavorir aprenentatges a partir de les Propostes d'Aprenentatge Autònom (Propostes d'Aprenentatge de competència matemàtica i lingüística).
- La docència compartida o/i desdoblament de grups.
- El Disseny universal de l'aprenentatge (DUA), és a dir, la creació de contextos d'aprenentatge en els quals es proporcionin múltiples maneres de presentar la informació, múltiples formes d'acció i representació i múltiples maneres de comprometre's, sempre tenint en compte l'ús educatiu dels recursos digitals, com a eines que faciliten la personalització dels aprenentatges i dels suports.
- Programació i disseny d'activitats de multinivell i/o multitasques per poder atendre els diferents nivells d'aprenentatge.
- Ús de la metodologia cooperativa per atendre la diversitat de les aules.

SUPORTS ADDICIONALS:

- Atenció i suport per part del mestre/a d'atenció a la diversitat.
- Suport escolaritzat personalitzat (SEP) a l'etapa de Primària.
- Atenció per part de la mestra d'Aula d'acollida (AA).

SUPORTS INTENSIVS (si s'escau):

- Disseny de Plans individualitzats (PI).
- Atenció per part de veïlladors.
- Intervenció de professionals externs.

L'escola per poder supervisar, organitzar els diferents recursos i necessitats disposem de la Comissió d'atenció a la diversitat (CAEI) que es reuneix un cop a la setmana amb la psicopedagoga de l'EAP i disposa d'un espai de trobada exclusiu per atendre les necessitats de l'escola. (disposem de dues mestres d'educació especial).

Treballem per acompanyar les necessitats dels nostres infants, per a la inclusió i l'equitat i perquè tothom tingui les mateixes oportunitats.

Aportacions de l'Escola

Tot i que durant aquest curs hem organitzat xerrades conjuntament amb l'AFA i les coordinadores delegades, tenim pendent tornar a posar en marxa l'Escola des de dins.

També hem programat aquest curs més activitats dins d'horari lectiu compartit amb les famílies, però la nostra intenció es seguir potenciant i augmentant l'entrada de famílies a les diferents aules per poder impregnar-vos del procés d'aprenentatge dels vostres fills i filles.

Ens comprometem a organitzar activitats als diferents cicles per fomentar la participació de les famílies a dins l'aula.

Aportacions de l'Escola

COMUNICACIÓ DE L'EVOLUCIÓ DELS PROCESSOS D'APRENTATGE DELS INFANTS

ENTREVISTES
INFORMES
BYNAPP
SORTIDES 16:30H (RÀPIDA)

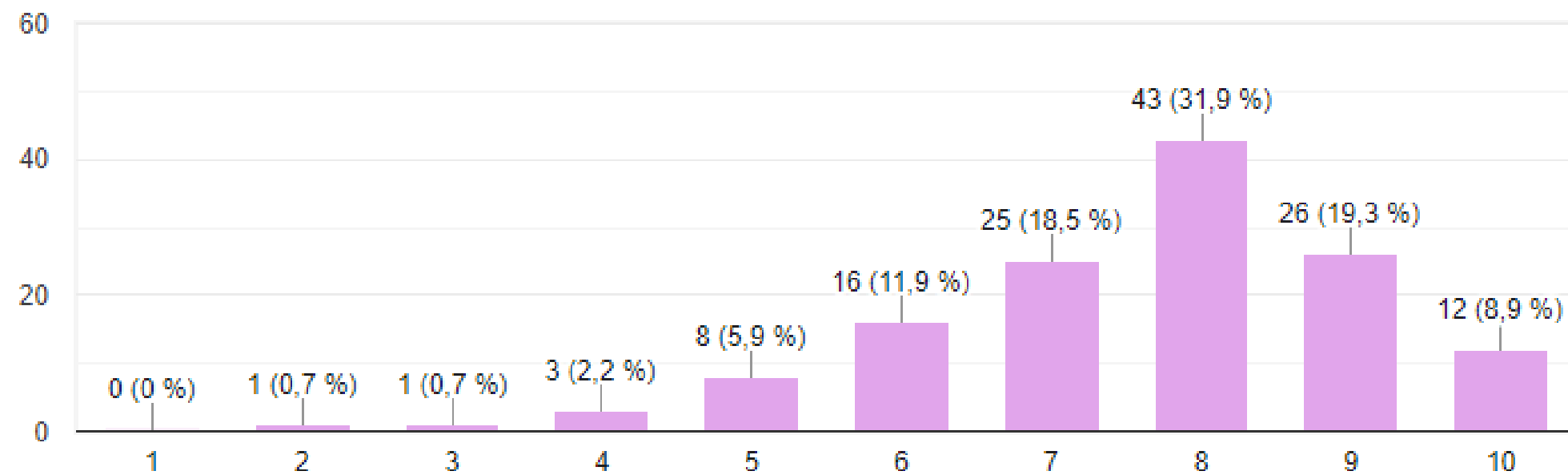
**No dubteu a demanar per parlar tant amb tutores
com especialistes per resoldre neguits**

QUINA VALORACIÓ FEU DELS SEGÜENTS ASPECTES RELACIONATS AMB L'AMBIENT ESCOLAR I AMB LA PARTICIPACIÓ DE LES FAMÍLIES A L'ESCOLA

1. El clima i ambient general de l'escola

 Copia

135 respostes

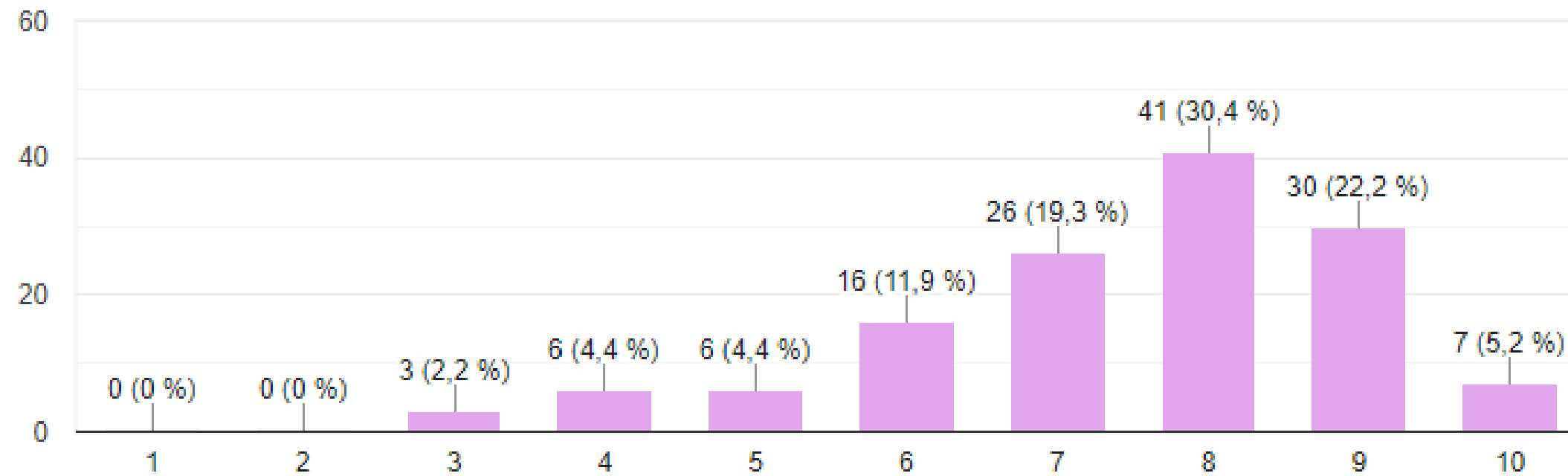


PER UN 78,6 %
EL GRAU DE
SATISFACCIÓ ÉS
SUPERIOR A 7

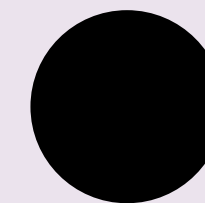
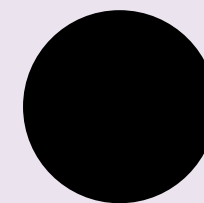
2. El clima de conviència del centre

Copia

135 respostes



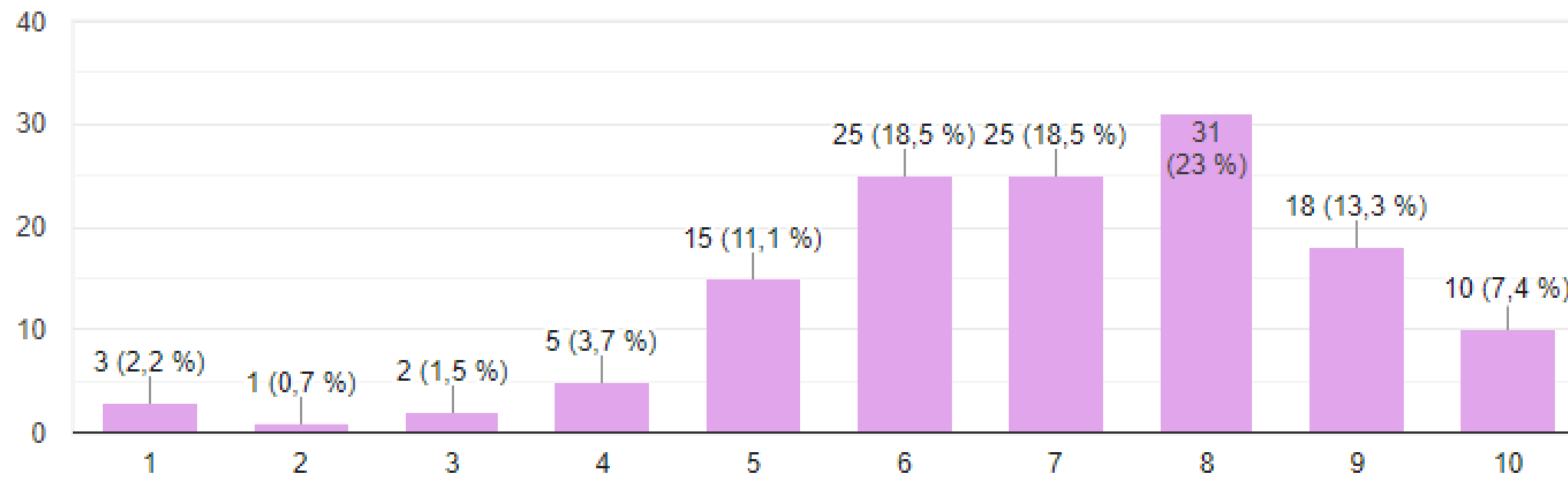
PER UN 77,1%
EL GRAU DE
SATISFACCIÓ ÉS
SUPERIOR A 7



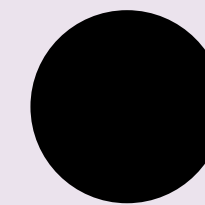
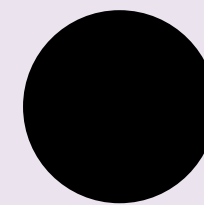
3. El sistema de resolució de conflictes entre alumnes

Copia

135 respostes



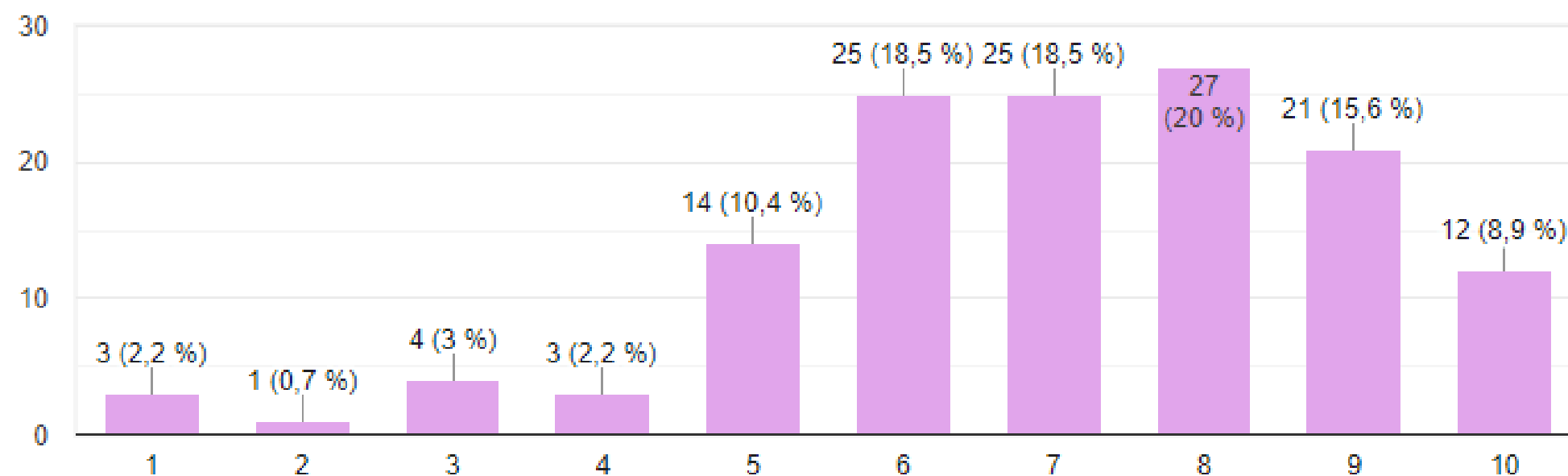
PER UN 62,2 %
EL GRAU DE
SATISFACCIÓ ÉS
SUPERIOR A 7



4. La resolució de conflictes entre alumnes i escola

 Copia

135 respostes

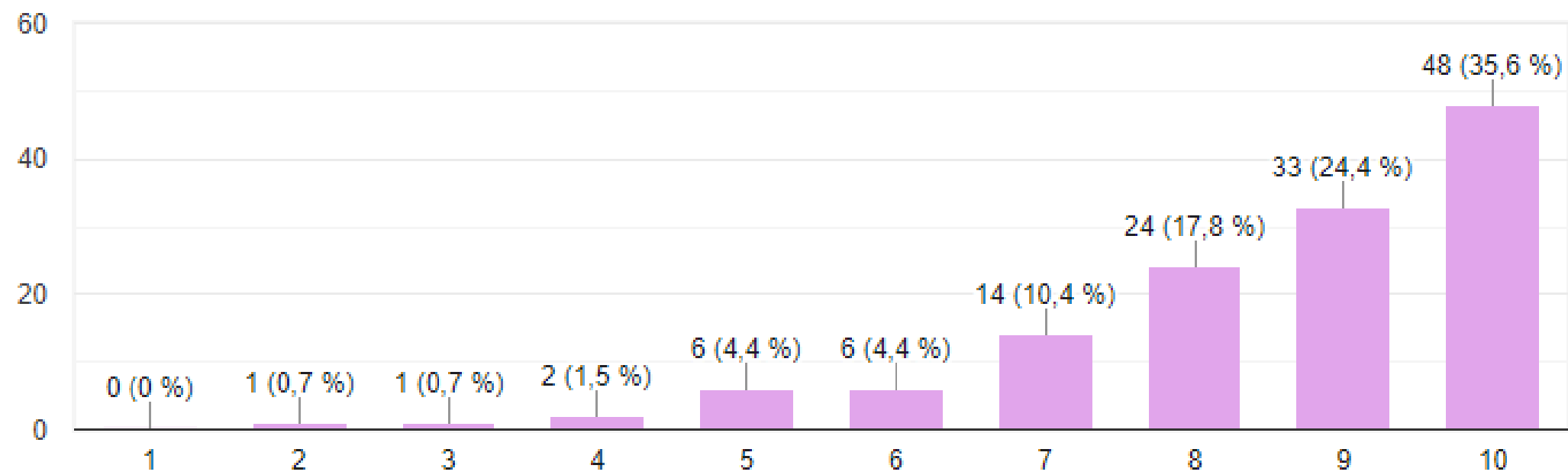


PER UN 63 %
EL GRAU DE
SATISFACCIÓ ÉS
SUPERIOR A 7

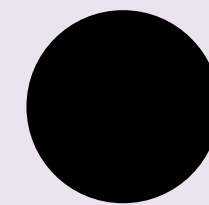
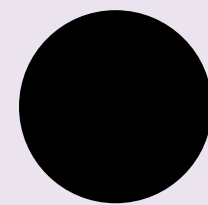
5. El teu fill o filla ve feliç a l'escola

Copia

135 respostes



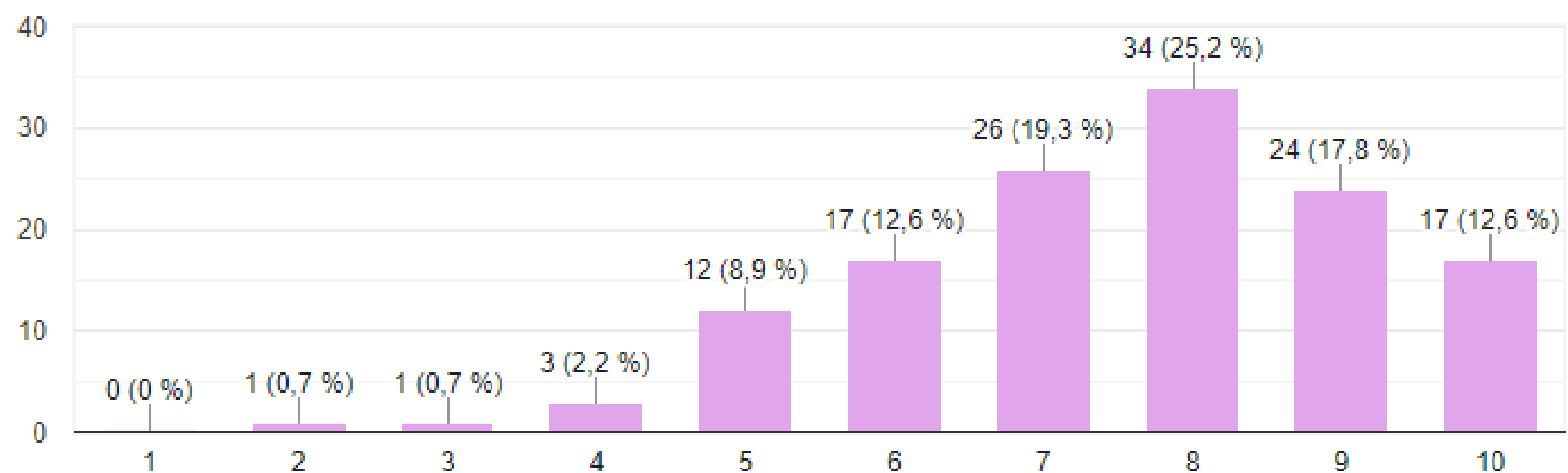
PER UN 88,2%
EL GRAU DE
SATISFACCIÓ ÉS
SUPERIOR A 7



6. La relació entre les famílies

Copia

135 respostes

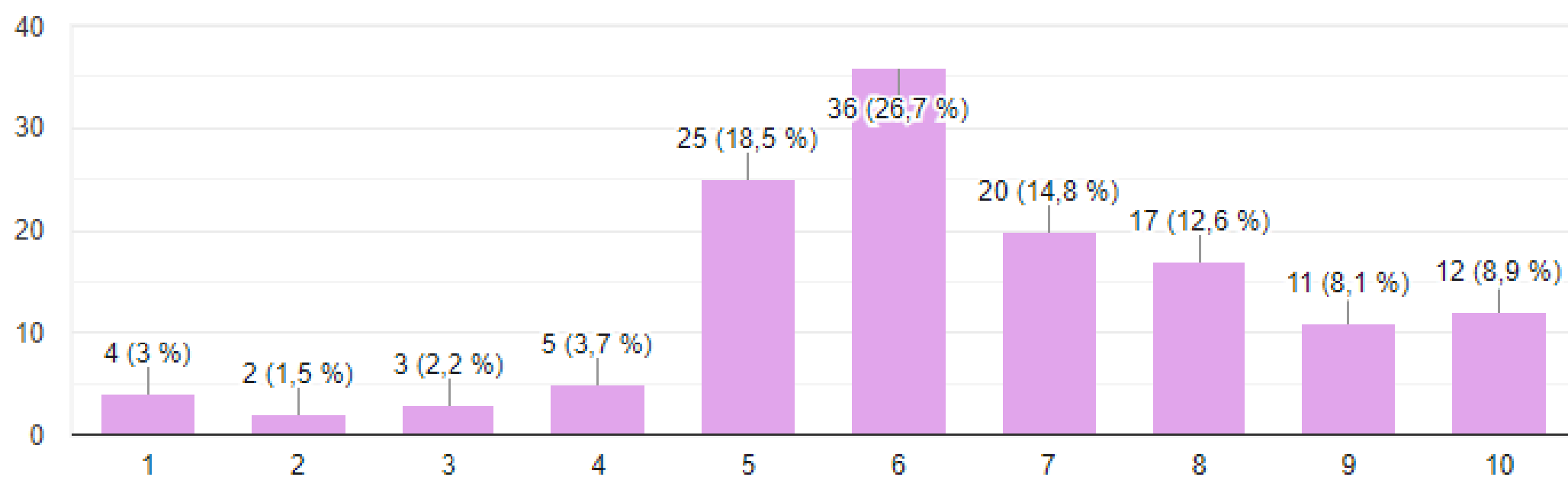


PER UN 74,9%
EL GRAU DE
SATISFACCIÓ ÉS
SUPERIOR A 7

7. Participació de les famílies en les activitats formals de l'escola (AFA, Consell Escolar, Comissions,...)

 Copia

135 respostes



PER UN 44,4 %
EL GRAU DE
SATISFACCIÓ ÉS
SUPERIOR A 7

Propostes de millora

Arrel de la pandèmia, les famílies estan poc o gens implicades en tot allò que organitza l'AFA.

Hay bastantes conflictos sobre todo en el patio que parece que pasan desapercibidos y acaban causando fricciones entre familias cuando intentan mediarlos sin la escuela - hace falta mejor vigilancia y más información a las familias

Crec que l'espai migdia necessita una revisió completa en la resolució de conflictes i supervisió

Sabem que hi ha hagut conflictes no ben resolta a l'escola i creiem que l'enllaç entre espai migdia i escola no sempre és adequat. / Crec que es delega massa responsabilitat en les comissions de l'Afa.

No sembla que hi hagi massa implicació de les famílies.

A l'AFA som 4 i estem desbordats i per més esforços que fem per aconseguir participació la resposta de les famílies és molt baixa. El % de famílies sòcies de l'AFA està molt per sota del que hauria de ser.

Crec que aquest any hi ha hagut una millora en el clima general de l'escola i la resolució de conflictes

Crec que hi ha poca comunitat a nivell famílies i que malauradament, algunes famílies que no creuen en el

Crec que hi ha poca comunitat a nivell famílies i que malauradament, algunes famílies que no creuen en el projecte d'escola O que miren només pels seus interessos personals, fan molt de soroll i fan que no destaquí la feina feta per les poques famílies implicades i col·laboratives. Falta comunió delegades-afa, i famílies implicades a l'Afa. I vincle afa-delegades-escola fort.

Poder disposar de tutories (com comentava a l'apartat anterior) també ens pot facilitar conèixer com és la resolució de conflictes des del centre i donar suport a aquestes pautes per fer-les més efectives

Novament, és un tema extraordinàriament complex i difícilment tractable en una enquesta, sobretot allò relatiu a les famílies, que és la qüestió més preocupant. Ja teníem molts indicis de l'enorme canvi en la composició social del barri en la darrera dècada, i sobretot en els darrers 5 anys. Però la baixíssima participació en la protesta contra el genocidi de nens a Gaza i en els talls contra la brutalitat del trànsit a Bac de Roda (a no ser que hi hagi xocolatada), han estat dos autèntics i durs banys de realitat. Un episodi més d'una societat cada cop més anestesiada, frívola, infantilitzada, friki, ferotgement individualista, en què gairebé tot es postureig. Tot i que no comparteixo al 100% certs aspectes de l'escola (i combrego totalment amb molts altres, amb la majoria), planyo l'equip docent però sobretot l'equip directiu per haver de suportar tot el que suporten. El meu reconeixement i respecte per la vostra feixuga i ingrata tasca.

Hi ha pocs socis a l'AFA i poca participació

Falta de limpieza en el colegio, los baños sucios y sin papel higiénico frecuentemente.

Tenim sort de tenir una comunitat com la que tenim entre tots i totes. L'equip del centre aconsegueix que les nostres filles estiguin felices cada dia d'anar a l'escola.

Me gustaría que hubiera mas implicación del profesorado en el espai migdia, o de lo contrario mayor formación de los monitores para abordar conflictos o conductas inadecuadas de manera consistente con la filosofía de la escuela. Los niños pasan mucho tiempo en el espai migdia y he observado que hay muchas oportunidades de aprendizaje perdidas en este tiempo. Otra alternativa es tener a algún profesor de "guardia" que pueda asistir a niños con NEE. Me gustaría ver al profesorado formado en como tratar con niños con NEE y mayor concienciación del alumnado y familias sobre la neurodiversidad para crear una comunidad educativa más tolerante e inclusiva, por ejemplo aprovechando dias como el día del autismo.

Estaría bé reprendre activitats transversals entre aules. Al pati donar més joguines (cordes de saltar, pilotes lleugeres, no de futbol etc) i en millor estat. Necessiten més acompanyament al pati per aprendre a compartir espai, jugar jocs de grups, no deixar fora alguns nens, etc.

Quan hi ha conflictes entre els alumnes i /o l'escola el feedback si no es molt greu no hi és, entenent que no sempre és possible... Algun aspecte/comentari seria bo de tenir

Pel q fa a la resolució de conflictes, la sensació és q no hi ha límits prou clars i això genera tensió i falta de seguretat.

Hay algunas travas desde la escuela a la hora de que las familias podamos aportar nuevas ideas , se tienen que pasar por muchos procesos y ante algunas situaciones la respuesta a sido que la escuela no lo contempla

afa fa bona feia i falta que les famílies, com a part de la comunitat educativa de l'escola estiguin més involucrades participant en les activitats proposades

Estem perdent la implicació de les famílies en les activitats formals de l'escola. Aquest és un punt de millora per part de les famílies.

L'espai migdia es un focus de conflicte i incidents. Els nens es queixen de que algunes monitores no vigilen i/o no els ajuden quan ho necessiten.

En general les famílies no mostren interès ni participen en les coses que es fan a les comisions i AFA

Falta implicació de les famílies en la mateixa línia pedagògica que l'escola, manca de relació escola/famílies (certa desconfiança mútua).

No és fàcil fer participar a les famílies, caldria un canvi de mirada de Tothom. No sé com donar idees per millorar

Cal una major implicació per part de les famílies i activitats que puguin cohesionar les famílies dels grups.

En la resolució de conflictes alumnos y escuela. Pienso que la escuela es a veces poco flexible con alguna propuesta ajustandose meramente al protocolo fijado.

Y la implicación del AFA en este caso es muy buena, la pena es que hay muchos padres que no se implican tanto, habría que forzar un poco más la participación activa de estos, ya que enriquece la vida de sus hijos.

De vegades el meu fill s, ha sentit amb la pressió i responsabilitat de fer-se càrrec del comportament d, algun company quan crec que haurien d, haver intervingut més els adults que els nens. Parlo de situacions concretes no en general que ja em sembla bé que tinguin autonomia. Hi ha hagut situacions en les que ha vingut angoixat i amb la sensació que no es tenia en compte a la resta de nens.

Aportacions de l'Escola

PREVENCIÓ I RESOLUCIÓ DE CONFLICTES

Els objectius que té l'escola:

- Aconseguir un bon clima de centre/aula/menjador que afavoreixi una convivència respectuosa entre tots/es.
- Impulsar l'adquisició de la competència social.
- Promoure actituds de: respecte, esforç, responsabilitat, solidaritat, diàleg i il·lusió.

La nostra actuació és preventiva i educativa del clima escolar i resolució de conflictes.

Per assolir una bona convivència, a l'escola tenim acordat treballar:

- Pla d'hàbits: referent a les persones, als materials, a l'ambient de treball a l'escola, als espais exteriors, als espais comuns i als serveis escolars i resta d'activitats.
- Educació emocional.
- Assemblees.
- Assemblees de delegats i delegades.
- Tutories individualitzades (tutor/a - alumne).
- Carta de compromís educatiu de les famílies.
- El NOFC, que recull les normes de convivència, publicat a la web de l'escola.

El claustre, conjuntament amb els monitors/es de menjador, ens hem reunit per anar tots a la una per seguir millorant la convivència, recordant els hàbits i normes de convivència i intolerància vers els insults i les agressions.

Quan hi ha un conflicte es segueix un procés amb l'alumnat implicat per esbrinar l'origen i intentar arribar a un acord que inclou la reparació del dany (pràctiques restauratives).

Si l'adult que ha gestionat l'incident ho veu oportú ho comunicarà a les famílies implicades. Us demanem que, quan us fem arribar informació sobre aquestes situacions, ens doneu el vostre suport per a treballar tots en la mateixa línia per un objectiu comú: la millora del benestar dels infants implicats.

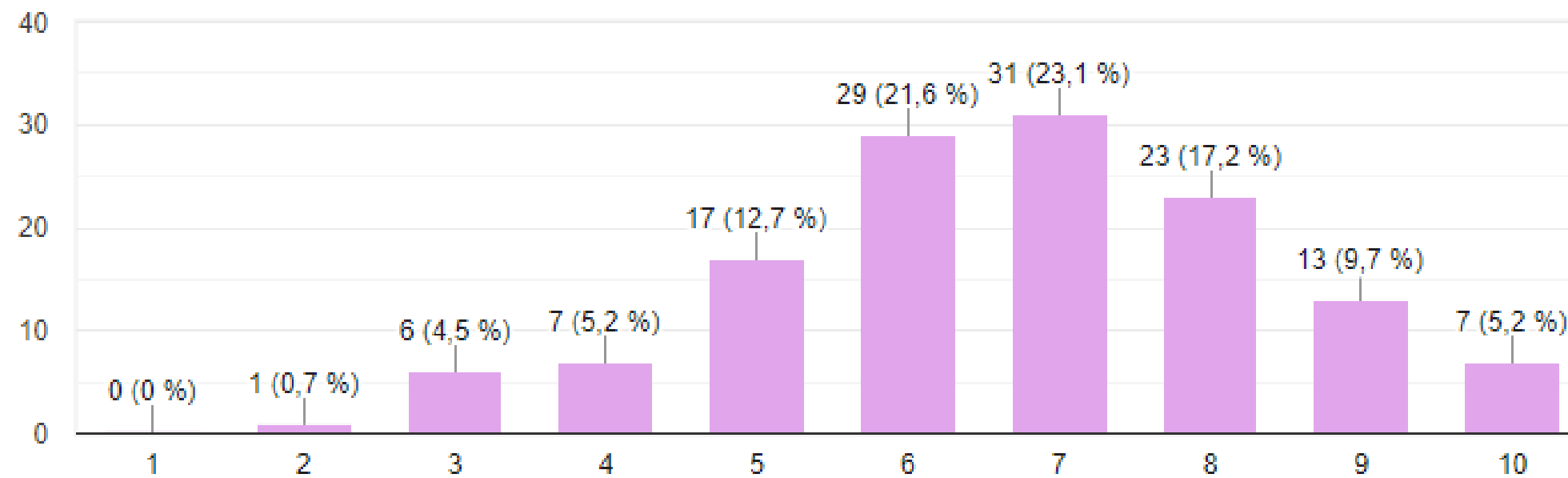
L'escola seguirà treballant les pràctiques restauratives amb tots els membres de la comunitat educativa.

COM VALOREU ELS SEGÜENTS ASPECTES RELACIONATS AMB EL SERVEI DE MENJADOR ESCOLAR I EXTRAESCOLARS

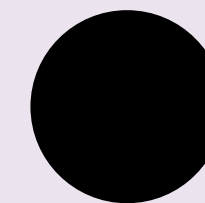
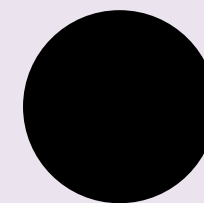
1. Funcionament i organització del menjador escolar

 Copia

134 respostes



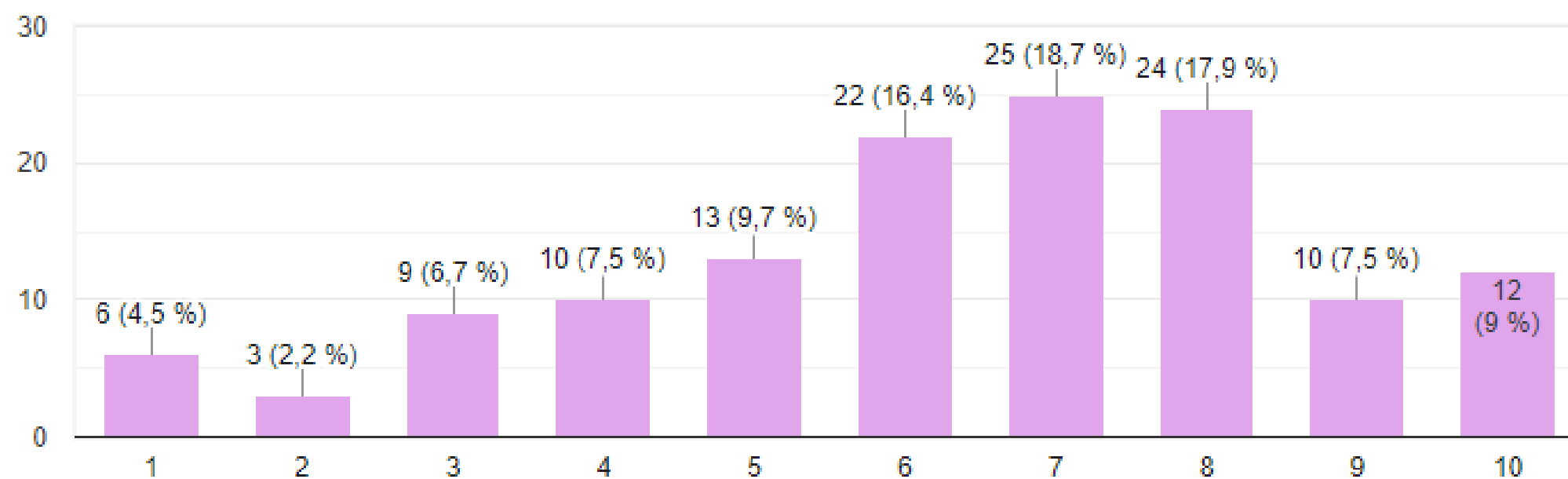
PER UN 55,2 %
EL GRAU DE
SATISFACCIÓ ÉS
SUPERIOR A 7



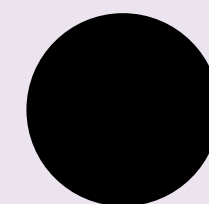
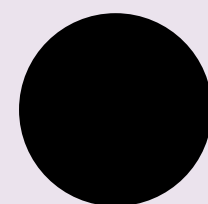
2. La qualitat i varietat dels menús del menjador escolar

 Copia

134 respostes



PER UN 53,1%
EL GRAU DE
SATISFACCIÓ ÉS
SUPERIOR A 7

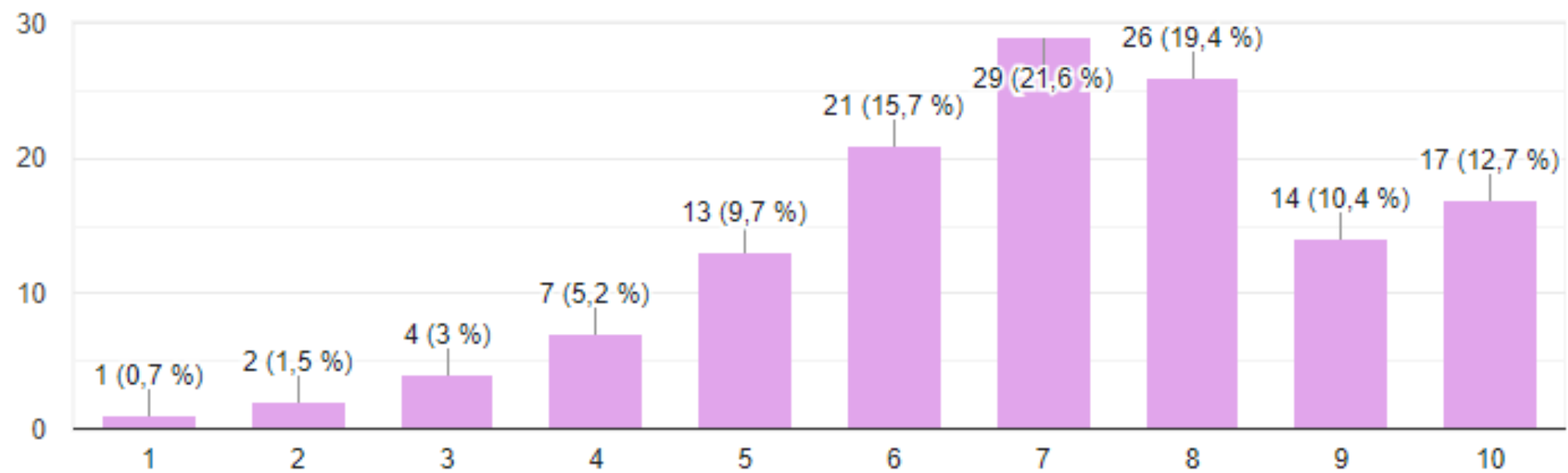


3. Latència per part del monitoratge de menjador

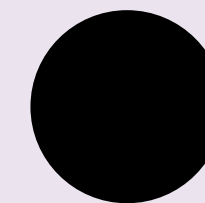
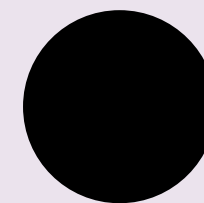
134 respostes

Copia

Copia el gràfic



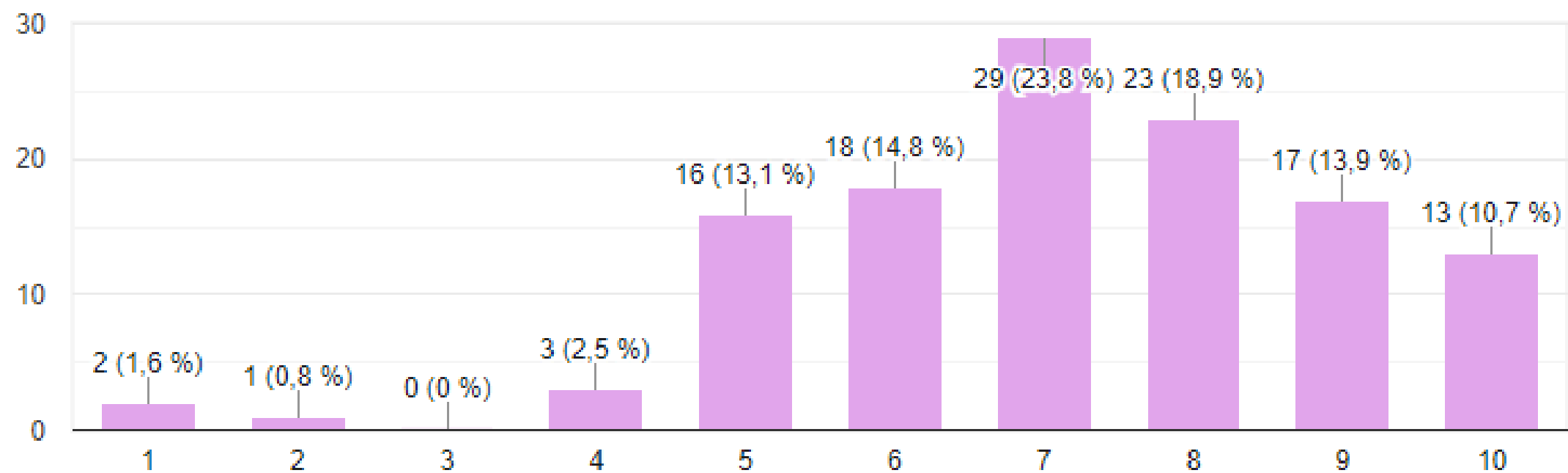
PER UN 64,1%
EL GRAU DE
SATISFACCIÓ ÉS
SUPERIOR A 7



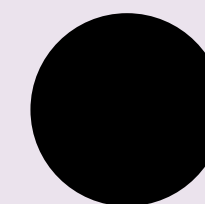
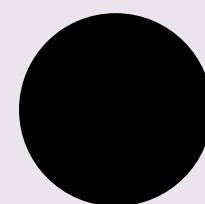
4. El funcionament i organització de les extraescolars

 Copia

122 respostes



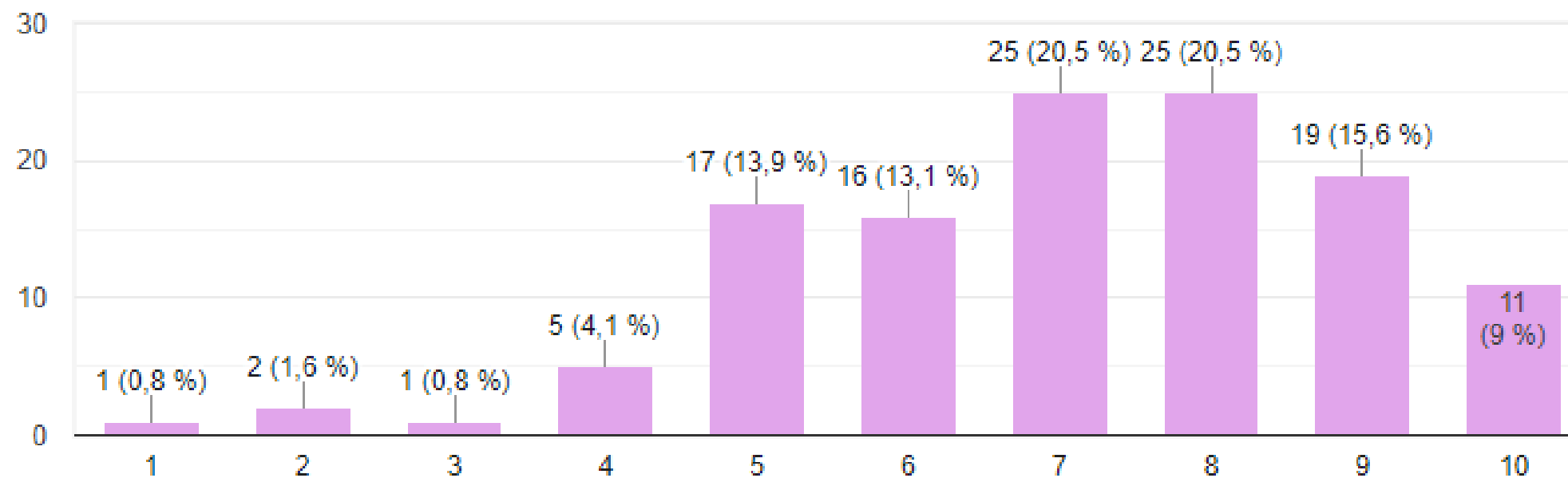
PER UN 67,3 %
EL GRAU DE
SATISFACCIÓ ÉS
SUPERIOR A 7



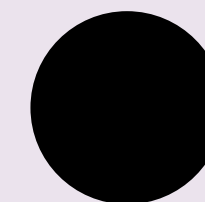
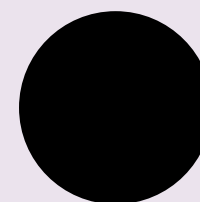
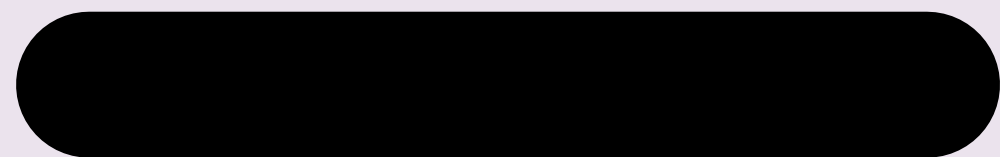
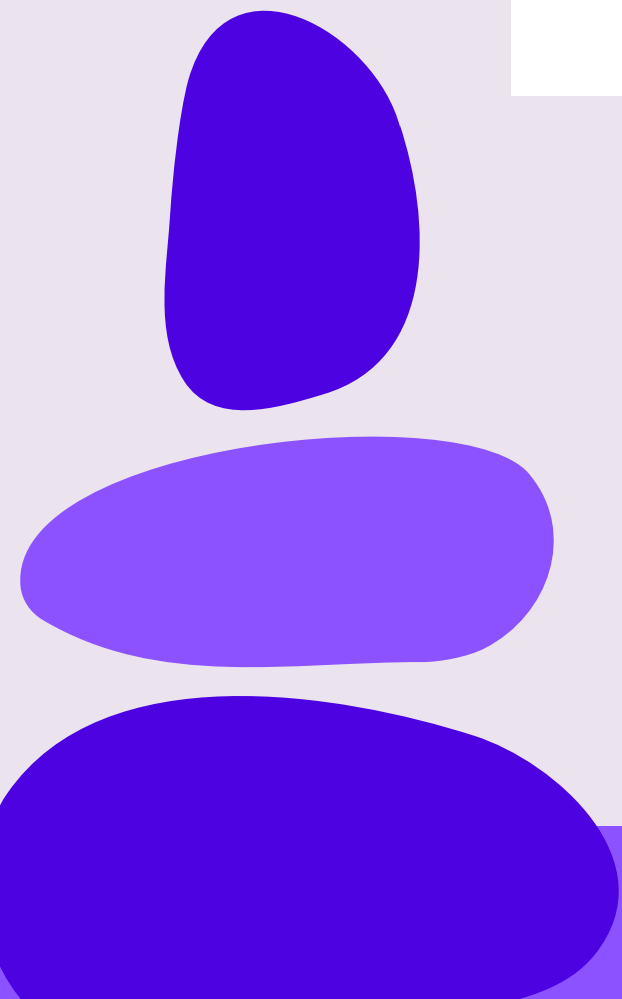
5. Qualitat i varietat del servei de les activitats extraescolars

 Copia

122 respostes



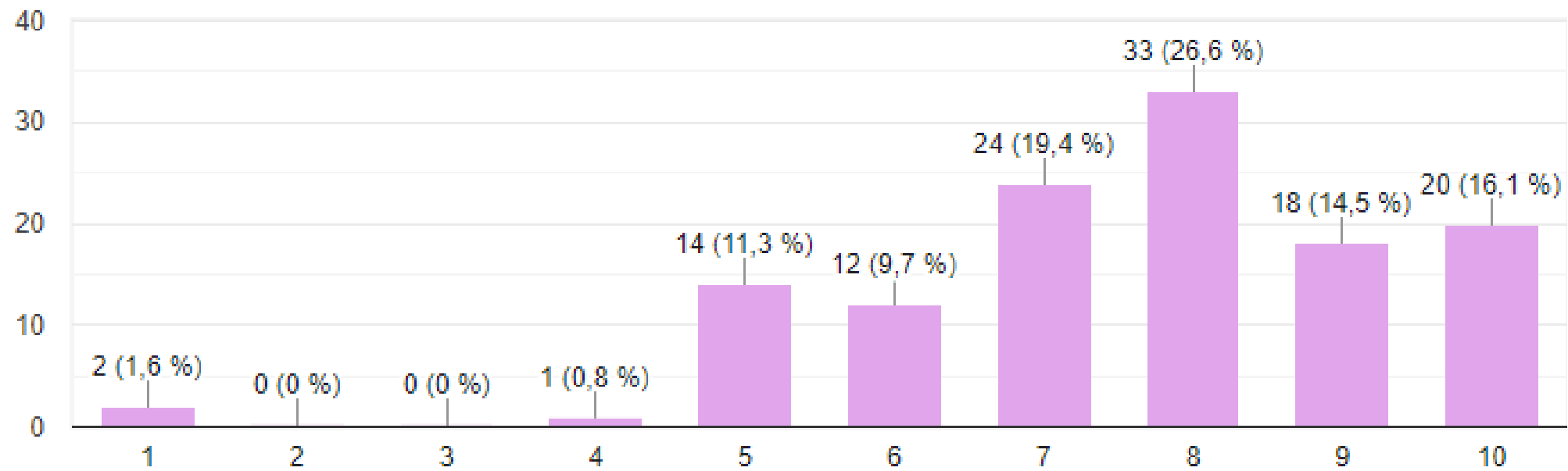
PER UN 65,6 %
EL GRAU DE
SATISFACCIÓ ÉS
SUPERIOR A 7



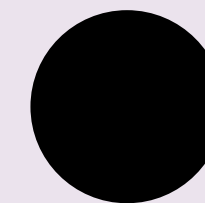
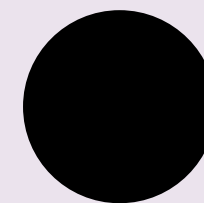
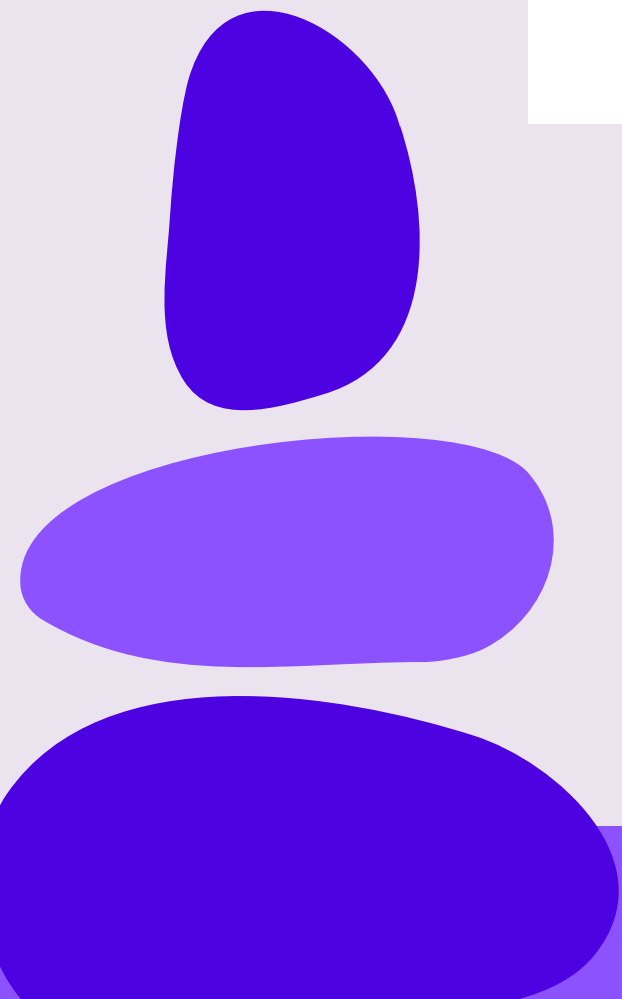
6. Latència per part del monitoratge de les activitats extraescolars.

 Copia

124 respostes



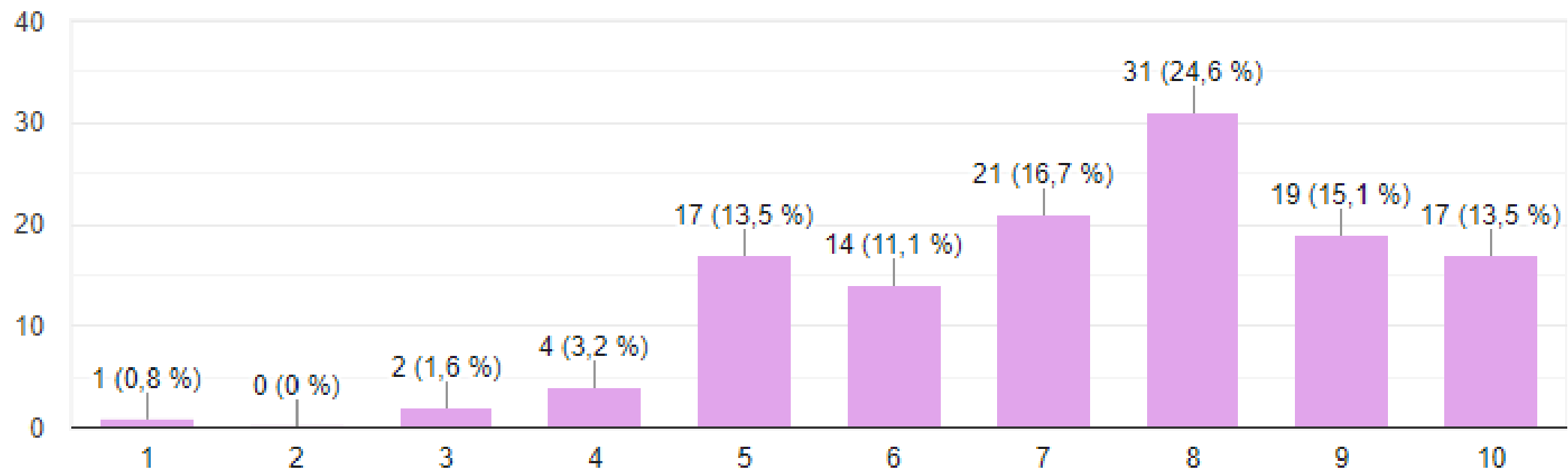
PER UN 76,6 %
EL GRAU DE
SATISFACCIÓ ÉS
SUPERIOR A 7



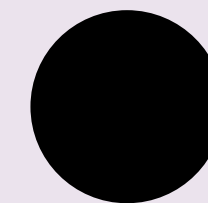
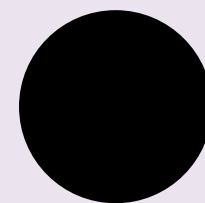
7. La informació rebuda sobre les activitats extraescolars

Copia

126 respostes



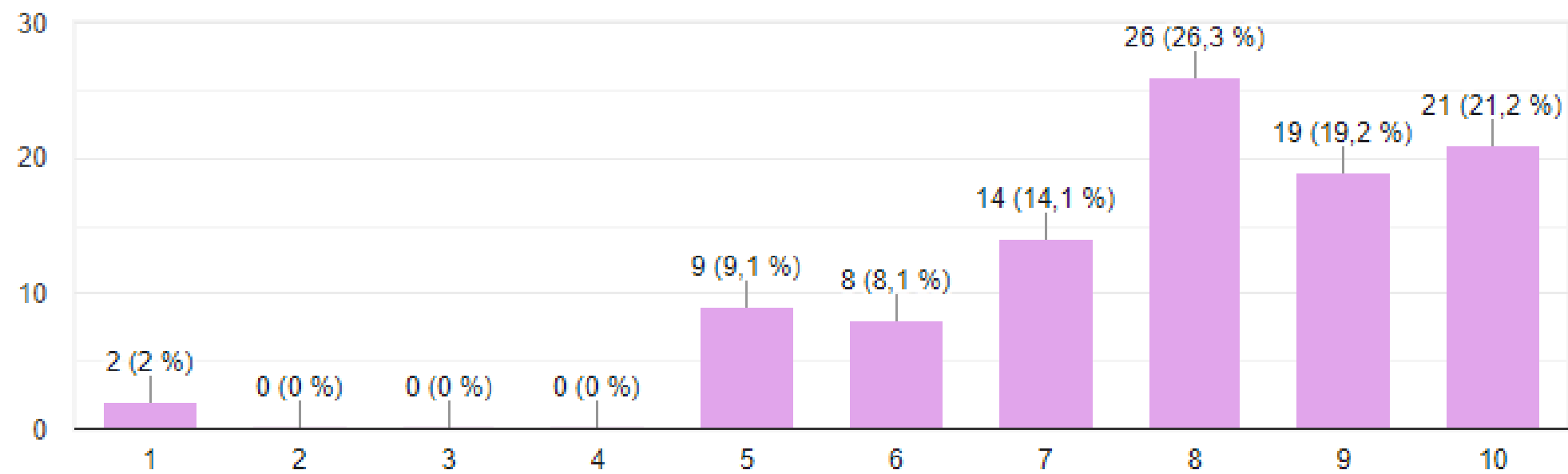
PER UN 69,9 %
EL GRAU DE
SATISFACCIÓ ÉS
SUPERIOR A 7



8. El funcionament del servei d'acollida (matí i tarda)

Copia

99 respostes



PER UN 80,8 %
EL GRAU DE
SATISFACCIÓ ÉS
SUPERIOR A 7

Propostes de millora

Poca informació sobre els infants en l'espai del migdia. Proposem que s'obrin activitats durant aquesta franja.

Millorar els menús tal com fa temps que les famílies fem propostes. Espai del migdia la sensació es que està descontrolat i és on passen la majoria dels conflictes.

Seria molt interessant poder fer extraescolars a l'espai migdia, és un espai molt llarg on podrien tenir temps per jugar i també fer alguna activitat. Això ajudaria molt a tenir tardes més lliures en família o bé tenir temps per fer altres activitats que ara no poden fer per manca de temps. Fa temps que a moltes famílies ens agradaria poder fer anglès al migdia.

Pel que fa al menjador només destacar que ens agradaria que, especialment als infants d'infantil, no es facin tants canvis de monitoratge al llarg del curs. És un espai important del dia on també passen molt temps. Hi ha infants que potser s'adapten més fàcilment als canvis però hi ha nens/es que els afecta.

Els nens diuen que a vegades no poden repetir si tenen gana. Ens sembla que hi ha poc menjar a vegades.

Los niños salen con mucha hambre ...no es lo mismo un niño que apenas se mueve con uno que no para y lo quema todo Esta dieta no va bien a todos solo a un tipo de crío y creo que tendría q ser opcional como son la del cerdo ect ... un buen plato de macarrones o un bistec a la plancha no va mal

No puc fer valoració de les extraescolars perquè només n'he fet ús aquest curs. Anteriorment mai.

El servei de menjador i lleure no té la formació necessària ni els recursos necessaris (perquè els han disminuït) per atendre totes les necessitats que sorgeix en l'espai.

El menú del menjador el trobem complicat per a infants petits (aliments poc o gens coneguts, barreges estranyes...) Tot i que nutricionalment sigui correcte, és poc atractiu. Molt infants surten a la tarda a moltíssima gana.

Tot i que la varietat d'extraescolars és bona, pensem que les extraescolars haurien de millorar ja que són poc educatives. Algunes es podrien comparar com estar en acollida.

Tinc la sensació de que l'extraescolar que en fem ús és una mica caòtica (canvi constant de referents, l'activitat inicia més tard del previst...). Malgrat això, la meua filla va molt contenta, el que em deixa més tranquil·la i ens dona seguretat.

Barcelona es una ciudad multicultural con muchos extranjeros entonces creo que vendría bien acoger de una manera más próxima a esas personas y promocionar actividades en la escuela donde trabaje y se conozca mejor la cultura de estos países. Quizás un día al

Més oferir una comida típica de determinado país! O quizás dar espacio para que las familias promova trimestralmente una charla o feria sobre la diversidad cultural de las familias de Arenal.

Otro punto importante desde mi

Punto de vista y de otras familias que hablo sería poner la opción el BynApp de TRADUZIR los textos.

Porque principalmente al principio mucha gente está perdida y no entiendo bien el idioma y eso perjudica la interacción del infante con la escuela. Estoy totalmente de acuerdo que se debe hablar en catalán que es el

Idioma oficial de Cataluña pero al

Menos en los informes podrían poner la opción de traducción para evitar errores. Muchas gracias por la oportunidad de hablar de estos temas con vosotras!

He constatat que hi ha famílies que, fent ostentació d'una dolorosa ignorància, no valoren prou la gran qualitat d'allò que mengen actualment els infants. Vivim sota la síndrome proteínica animal, a moltes famílies els sembla que si un dia els nostres fills no mengen ni carn ni peix, patiran unes terribles conseqüències. No s'han assebitat que des de Nacions Unides fins la totalitat dels actuals experts en nutrició, han insistit fins avorrir-se que hem de reduir el consum de proteïnes d'origen animal. El missatge que voldria transmetre en aquest apartat és similar al de l'anterior: felicitar la Xup Xup per l'extraordinària tasca que estan duent a terme, felicitar [REDACTED] per la coordinació, i relativitzar molt allò que digui la gent obtusa i amb poques llums.

Ens agradaria tenir més informació sobre el que menja la nostra filla a i3, creiem que tenir informació no resta sinó que suma. I també ens han comentat les 2 filles que tenim a l'escola que no les deixen repetir i que la fruita està dolenta (quan elles mengen molta fruita i estan acostumades).

Pel que fa al servei d'acollida en qual usem a diari ens sembla meravellós i el personal atenció molta cura i carinyo als infants!

Las comidas son de buena calidad pero podrían mejorarse los menus para ser comidas mas cercanas/populares para los niños, algunos platos no son cosas que los niños acostumbran a comer. Si el segundo del menú es pescado, no poner sopa de pescado de primero porque los niños que no les gusta el pescado no comen nada ese día. Me gustaría que hubiera mas implicación del profesorado en el espai

migdia, o de lo contrario mayor formación de los monitores para abordar conflictos o conductas inadecuadas de manera consistente con la filosofía de la escuela. Los niños pasan mucho tiempo en el espai migdia y he observado que hay muchas oportunidades de aprendizaje perdidas en este tiempo. Otra alternativa es tener a algún profesor de "guardia" que pueda asistir a niños con NEE.

Trobem a faltar extraescolars al migdia, i especialment d'anglès amb acadèmies de referència.

No utilitzem les activitats extraescolars. Sí que ens agradaria tenir extraescolars de més qualitat i possibilitat de fer-ne alguna al migdia.

Sería bueno que se hiciera ingles en el colegio, al medio día o a la tarde.

Es podria ofertar altres esports, com per exemple el voleibol, i repensar les activitats en divendres, ja que arriben esgotats de tota la setmana.

Sovint els alumnes no semblen conformes com es resolen els conflictes en aquest espai del dia.

No fem extraescolars a l'escola ni servei d'acollida, per tant no podem valorar-ho.

En la información de las extraescolares la puntuación me guío por otros padres, ya que mi nieto no está apuntado a ninguna de momento

al migdia fa falta un reforç amb el infants,

Respecte a extraescolars i servei d'acollida, caldria un apartat a part, ja que nosaltres no en fem ús... i per tant, no es fiqble la nostre opinió. En canvi, al servei de menjador, estem descontents amb el tipus de menjar (menús), hauria de ser més normal. Gracies

Encara que es va fer un esforç canviant l'empresa que gestiona la cuina de l'escola, crec que aquesta no està complint amb les expectatives que ens van prometre.

Els meus fills comenten que els agradava més el menjar d'abans.

Un dels meus fills m'explica que no ha menjat algun dels plats però en canvi aquesta informació no es rep per part del monitoratge. Que passa amb els infants que no ho expliquen a casa seva?

Crec que l'informe de menjador trimestral es molt imprecís i s'hauria de revisar per tal de millorar. Les valoracions de les monitores són molt subjectives (molt, poc, bastant, etc).

Alguns nens parlen de que llencen força menjar o que hi han dies que no mengen casi res perquè no els aaradava i no ha haout cap control per part de la monitora.

El menús proposats els considero poc adients tot i que són sans i estan aprovats per un dietista. Molts menjars no els agraden i penso que no mengen suficient. Es veritat que és una lluita que mengin determinats plats però la solució no és l'autoservei i tastar el menjar. El que expliquen en general els nens (tenint en compte que són nens) sobre les quantitats i els menús, per mi, no es adequat.

Les activitats que es fan en el temps migdia de vegades no són gaire adequades, continuen veient vídeos a YouTube, musiques sexistes i de vegades situacions i problemes que s'allarguen i es solucionen (O no) en horari lectiu.

Els menus no afavoreixen que els i fants tinguin una relació adequada amb el menjar

Crec que el menú hauria de ser més atractiu pels nens, ja que hi ha alumnes que marxen de l'escola sense pràcticament menjar res. M'agradaria que tornessin a fer-se els racons del migdia i que tots els alumnes passessin per allà, ja que tenen molt temps lliure i és quan sorgeixen els conflictes.

El meu fill gran es queda amb molta gana a l'hora de dinar. Es bo que mengin verdures, però estan en una etapa que cremen molta energia i estan creixent i sembla que vagin justos de proteïna

El meu fill gran es queda amb molta gana a l'hora de dinar. Es bo que mengin verdures, però estan en una etapa que cremen molta energia i estan creixent i sembla que vagin justos de proteïna

Em sembla bé el nou enfoc de feines que si no s'acaben al cole es farà a casa (4rt) i la introducció del classcraft per potenciar els limits a la classe.

Agraeixo la bona disposició de l'escola amb les propostes de l'Afa.

No m'agrada que les delegades i/o delegats no puguin/vulguin transmetre la informació sobre activitats de l'Afa ja que crec que tant escola com Afa anem amb la mateixa direcció i volem incloure sempre a tot l'alumnat i famílies.

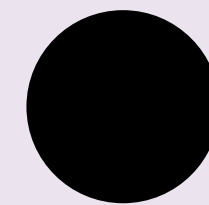
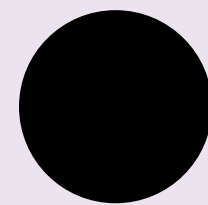
Moltes gràcies, bona feina!!

Estem molt descontents amb els menús. El nostre fill gran ha estat mesos sense menjar pràcticament res a l'hora de dinar, i això és molt greu. Els menús no són variats ni propis de la nostra cultura molts d'ells (mengen mijo 3 o 4 cops al mes, per exemple). Gairebé no existeix el peix fresc al menú de l'escola, quan a altres escoles del barri sí en tenen, no pot repetir de proteïna animal sent un nen que fa molt esport i en ple creixement etc. Respecte les extraescolars, bones les que ofereixen els clubs (bàsquet, handball, piscina...), molt descontents amb les altres (dibuix per exemple). Trobem a faltar més extraescolars de nivell, el que fa que les busquem fora del centre (anglès i música).

Aportacions de l'Escola

**Traslladem les vostres
aportacions a l'equip
d'espai migdia i
extraescolars**

MOLTES GRÀCIES PER LES
VOSTRES VALORACIONS QUE
SERAN TINGUDES EN COMPTE PER
DEFINIR OBJECTIUS DE MILLORA
PER L'ESCOLA.



L'Arenal de Llevant