

ESCOLA LA POPA

# Projecte Educatiu

Actualitzat juny 2023



## **ÍNDEX**

### **1. CONTEXTUALITZACIÓ**

### **2. ELS TRETOS D'IDENTITAT**

### **3. MIRADA PEDAGÒGICA**

### **4. INDICADORS DE PROGRÉS**

### **5. PROPOSTA ORGANITZATIVA**

5.1. A nivell de centre:

5.2. A nivell d'alumnat:

5.3. A nivell de l'equip docent:

5.4. Organització horària:

### **6. PROPOSTA PEDAGÒGICA**

### **7. PROJECTES PEDAGÒGICS D'ESCOLA**

7.1. Propostes generals

7.2. Projectes específics de cadascuna de les comunitats

7.3. Projectes en xarxa fets amb la comunitat educativa

7.4. Escola sostenible

### **8. TASQUES AMB LES FAMÍLIES A CASA**

### **9. AVALUACIÓ FORMATIVA I FORMADORA**

### **ANNEX 1: MODEL DE PERSONA CAPA**

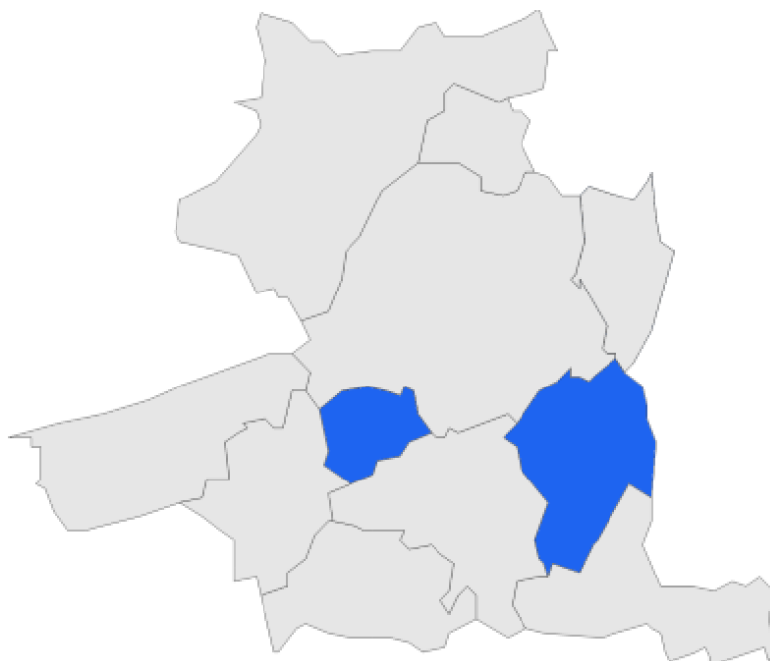
## 1. CONTEXTUALITZACIÓ

L'Escola La Popa està situada al municipi de Castellcir a la comarca del Moianès. És un municipi d'uns 700 habitants situat en un entorn rural, amb un patrimoni natural i arquitectònic molt ric. És una escola Rural amb identitat pròpia i a partir del curs 20-21, ja no forma part de cap ZER.

Els infants estan agrupats per comunitats i en aules multinivells a on conviuen alumnes de diferents edats i diferents capacitats. Actualment atenem a un centenar d'infants de 3 a 12 anys i té una plantilla de 10,5 mestres.

Per poder donar una continuïtat educativa dels 0 als 16 anys ens coordinem amb la Llar d'infants del nostre municipi "El Petit Camacurt", de la qual provenen la majoria dels nostres infants, i amb l'Institut Escola Castellterçol, que acull a la majoria dels nostres infants quan acaben la primària.

Moltes de les famílies són nascudes al poble i estan molt arrelades al seu entorn, però progressivament han anat arribant famílies de poblacions dels voltants i de ciutats grans que fan l'opció de viure en una població més petita i no tenen aquest arrelament amb l'entorn. Per això, el treball de conèixer, estimar i respectar l'entorn proper, és un dels eixos importants del nostre projecte educatiu.



## 2. ELS TRETS D'IDENTITAT

L'escola la Popa és una **escola pública**, propera i de poble, amb una identitat pròpia. Està situada en un entorn rural molt ric i ple de recursos, a on els infants aprenen a conèixer i respectar l'entorn a on viuen, descobrint i gaudint del seu patrimoni natural i social.

És una escola **catalana** on el català és la llengua vehicular, d'inclusió i de cohesió social, tenint en compte i mostrant respecte per la parla pròpia de cada un dels infants.

Una escola que treballa per la millora de la **comunicació** per desenvolupar les habilitats comunicatives de les persones.

Una escola **compromesa** amb el nostre poble, a on es treballa per ser un agent cohesionador i divulgador de la nostra cultura, festes i tradicions, tot respectant les altres realitats culturals amb les que convivim.

Una escola **oberta a la nostra comunitat**, a on tothom és molt ben benvingut per aportar el seu granet de sorra i enriquir els sabers dels nostres infants. Tots junts ho fem possible. **Fem pinya!**

Una escola **per a tothom**, siguin quines siguin les seves capacitats i habilitats. Una escola **inclusiva, acollidora i coeducativa**, on els somnis de tothom hi floreixin.

Una escola **democràtica** on els infants de **diferents edats i capacitats comparteixen** aules, sabers i diferents punts de vista; on es potencia la cohesió, la cooperació i el pensament crític a través de l'aprenentatge entre iguals.

Una escola **amable i amorosa** que vetlla pel **benestar emocional** dels infants, perquè aprenguin a reconèixer les seves emocions i siguin capaços de fer-ne una gestió positiva.

Una escola que promou el **desig de conèixer**, facilitant contextos d'aprenentatge on la curiositat, l'experimentació i l'observació tenen un paper molt important, tot potenciant la vessant artística i literària dels infants.

Una escola que té una mirada a on el material, els espais i les activitats educatives estan pensades i dissenyades amb la voluntat de **despertar la curiositat dels infants**.

Una escola que té en compte **la robòtica, la tecnologia, els ordinadors i els entorns virtuals** com a eines d'aprenentatge que ens ajuden a entendre la societat a on vivim, aprenen a fer-ne una bona gestió.

Una escola a on s'utilitza **la llengua com una eina funcional** d'aprenentatge en totes les àrees, apostant per una metodologia AICLE (**A**prenentatge **I**ntegrat de **C**ontinguts i **L**lengües **E**strangeres) per potenciar l'aprenentatge de l'anglès.

Una escola amb una **cultura emprenedora**, on els infants aprenen a crear i a gestionar el projecte de la cooperativa.

Una escola **sostenible** que treballa per fomentar una educació ecosocial que transforma el centre educatiu i que fa de l'entorn immediat un element facilitador d'aprenentatge i de capacitatció per l'acció responsable amb la implicació de tota la comunitat.

### 3. MIRADA PEDAGÒGICA

El Projecte Educatiu és el nostre document de referència, a partir d'ell es vertebrava tota l'activitat educativa, per això és un projecte atractiu, innovador i de qualitat, que engresca a l'equip docent, a les famílies i a tota la comunitat.

Un projecte participatiu, dinàmic i creat entre tots i totes, amb una mirada pedagògica que parteix de les necessitats i les capacitats que tenen els infants per desenvolupar-se com a individus competents i que viuen en comunitat. Veiem a l'infant des de totes les seves vessants.

La nostra proposta educativa té com a punt de partida l'infant. Un infant que és, que creix, que sent, que fa, que pensa i que conviu. Que avança al seu ritme i necessita el seu temps per aconseguir els seus objectius.

Son individus únics que estan en procés de creixement i desenvolupament, amb una gran capacitat i curiositat per aprendre i investigar el món que els envolta. Infants actius, capaços d'elaborar teories i hipòtesis sobre les coses que observen i experimenten per anar-les interpretant i relacionar-les amb les coses que ja saben.

Infants que viuen en comunitat, compartint i experimentant amb els altres, adquirint un esperit crític i desenvolupant habilitats socials que li permeten ser més competents per viure en una societat d'incertesa i de canvis constants.

#### 4. INDICADORS DE PROGRÉS

Els indicadors de progrés els hem definit a través de tres àmbits:

##### **Àmbit de convivència:**

- Treballar per la millora de la convivència entre tots els membres de la nostra comunitat educativa.
- Crear un bon clima d'aula, potenciant vincles positius entre els infants perquè tinguin relacions saludables i un bon tracte entre ells i els altres.

##### **Àmbit metodològic:**

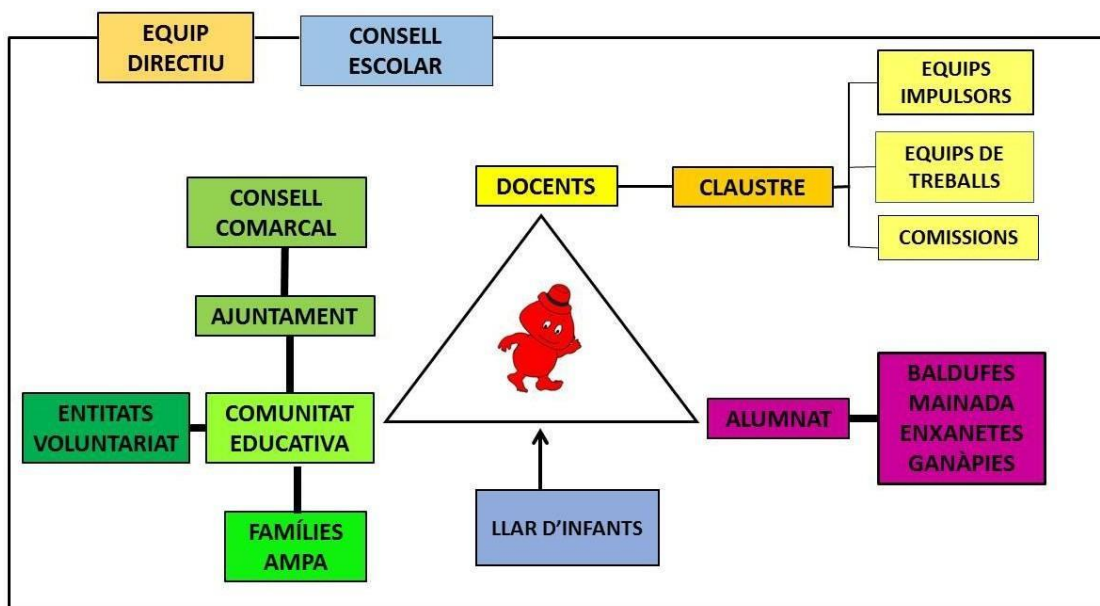
- Potenciar metodologies i contextos educatius diversos per aconseguir que els infants desenvolupin al màxim les seves capacitats i siguin plenament competents.
- Fer que els infants siguin els protagonistes dels seus propis aprenentatges.
- Vetllar per l'equitat de tots els infants, facilitant les ajudes necessàries per potenciar la inclusió de tothom.

##### **Àmbit del resultat acadèmic:**

- Treballar perquè tots els infants, al llarg de la seva escolarització, assoleixin un bon nivell de competències en tots els àmbits i siguin conscients del seu aprenentatge, potenciant l'aprendre a aprendre.
- Al finalitzar la primària, assoleixin les proves de les competències bàsiques del Departament d'Educació.

## 5. PROPOSTA ORGANITZATIVA

### 5.1. A nivell de centre:



L'equip directiu conjuntament amb el consell Escolar són els dos òrgans col·legiats encarregats de gestionar tot el centre educatiu.

Tot el potencial humà de l'escola el tenim agrupat en tres blocs interrelacionats entre ells: L'alumnat, l'equip docent i la comunitat educativa, ja que qualsevol actuació o presa de decisions afecta a tothom.

### 5.2. A nivell d'alumnat:

Els infants estan agrupats per comunitats multinivell a on conviuen infants de diferents edats i diferents capacitats.

Aquestes comunitats estan definides segons les capacitats i habilitats que van desenvolupant els infants, al llarg del seu procés evolutiu, per adquirir nous coneixements i descobrir el món que els envolta

**Comunitat de les baldufes:** Descobrim observant, manipulant i experimentant.

**Comunitat de la mainada:** Escrivim i llegim per entendre i explicar el nostre entorn.

**Comunitat enxanetes:** Aprenem a partir de l'assaig- error i ens preguntem més enllà del nostre entorn.

**Comunitat dels Ganàpies:** Ens qüestionem el món a on vivim a partir del raonament i l'esperit crític.

### **5.3. A nivell de l'equip docent:**

Per poder elaborar i portar a terme un bon treball pedagògic, tots els membres de l'equip docent del centre formen part d'un equip de treball encarregat de gestionar una de les comunitats, a més a més hi hauran docents que formaran part d'un dels equips impulsors de l'escola o d'alguna de les comissions de treball.

### **5.4. Organització horària:**

#### **Dels infants:**

Per poder garantir una educació globalitzada dels nostres infants, l'horari escolar estarà dividit en tres grans franges horàries:

Una franja horària, que ni diem el **teixit d'aula** perquè es a on es fa tot el treball per projectes a partir del treball cooperatiu, les exposicions orals i tot allò que fa referència a la tutoria (educació emocional, assemblea,...)

La franja de les **estratègies** dedicada al treball més sistemàtic i a les especialitats, a on els infants tenen un treball més individualitzat i progressiu.

I una tercera franja dedicada als **tallers o espais d'aprenentatges** on s'apliquen totes les estratègies apreses a les altres franges.


#### **Dels docents:**

Per poder planificar, organitzar i dur a terme tots els projectes i les propostes educatives de l'escola, els docents dedicaran principalment les hores de permanència al centre a fer: claustres organitzatius i pedagògics, equips docents de treball, consell d'infants i formacions.



## 6. PROPOSTA PEDAGÒGICA

La nostra proposta educativa té l'infant com a centre i protagonista de l'aprenentatge, per això, està basada en els quatre pilars educatius i els 7 principis de l'aprenentatge.

Pilars educatiu	Principis de l'aprenentatge
<p>Aprendre a ser</p> <p>Aprendre a fer</p> <p>Aprendre a conèixer</p> <p>Aprendre a conviure</p> 	<p>L'alumnat és el centre de l'aprenentatge.</p> <p>L'aprenentatge és de naturalesa social.</p> <p>Les emocions són part integral de l'aprenentatge.</p> <p>L'aprenentatge ha de tenir en compte les diferències individuals.</p> <p>L'esforç de tot l'alumnat és clau per a l'aprenentatge.</p> <p>L'avaluació continuada afavoreix l'aprenentatge.</p> <p>Aprendre és construir connexions horitzontals.</p>

### Aprendre a ser:

A les aules utilitzem tot un seguit de recursos perquè els infants aprenguin a ser i actuar d'una manera més autònoma, fem propostes que l'ajuden a construir la seva pròpia identitat, millorant la responsabilitat, el seu autoconeixement i l'autoexigència aprenent a valorar el treball i l'esforç. Treballant i millorant la seva organització a la vegada que desenvolupen diferents estratègies d'aprenentatge i el seu pensament crític. Amb les propostes d'educació emocional milloren la seva autoestima i avancen amb autoregulació de les emocions. Vetllant i potenciant els valors del model CAPA (Annex 1), els estem ajudant a ser millors infants.

**Aprendre a fer:**

Tota la feina feta en el camp del treball i aprenentatge cooperatiu va en la direcció d'adquirir competències per saber treballar en equip i aprendre a fer bé les coses. Quan compartim una activitat amb un company/a, quan formem part d'un grup heterogeni, quan col·laborem amb la resta de l'equip i modifiquem alguna opinió perquè hem escoltat el parer dels altres..., estem fent passos per aprendre a pensar i comunicar.

**Aprendre a conèixer:**

Quan a les nostres aules estem elaborant Projectes, fent tallers de ciències utilitzant el mètode científic, els itineraris de natura, les exposicions orals... els alumnes estan fent noves descobertes a partir d'hipòtesis formulades prèviament, buscant informació sobre un tema, estructurant una descoberta per presentar-la als altres, quan estem aprenent a partir de la manipulació, dels errors, de la discussió amb els altres..., en definitiva, s'estan preparant per aprendre a conèixer la realitat que els envolta.

**Aprendre a conviure:**

Per aprendre a viure i conviure junts, a les aules treballem la pertinença al grup, la cohesió social i el bon clima d'aula. L'Assemblea és un motor important que utilitzem per tal que els infants avancin en la presa de decisions i siguin conseqüents amb els acords. Amb les tutories es vetlla per poder atendre a tots els infants amb les seves necessitats i particularitats i ajudar-los a crear vincles entre ells. Quan resollem les nostres diferències amb la mediació, utilitzant el diàleg i d'una manera assertiva..., hi ha un camí obert per aprendre a viure i conviure junts.

## **7. PROJECTES PEDAGÒGICS D'ESCOLA**

### **7.1. Propostes generals**

Per poder desplegar i desenvolupar la nostra proposta educativa combinem i complementem el treball més globalitzat i interdisciplinari amb un treball més sistemàtic i autònom. Des de l'escola els oferim un seguit de propostes educatives que ajuden als infants a adquirir elements suficients per desenvolupar al màxim les seves capacitats i poder ser competents en els seus aprenentatges.

### **Projectes d'investigació basats en problemes**

L'aprenentatge basat en problemes (ABP) és una estratègia metodològica mitjançant la qual els infants construeixen el seu coneixement a partir de resoldre un problema, un interrogant o una situació problematitzada de la vida real. Amb aquesta metodologia els infants aprenen a desenvolupar estratègies de raonament mentre adquireixen coneixement de la matèria. Utilitzant com a recurs el treball cooperatiu i l'aprenentatge entre iguals.

### **Exposicions orals**

És una proposta perquè els infants aprengui els recursos i estratègies necessàries per poder parlar en públic i ser capaç d'explicar el contingut d'una recerca feta individualment a la resta de companys/es, seguint un ordre i rigor establert. És una situació de comunicació oral, individual i pública, amb una estructura formal.

### **La llengua com a eina d'aprenentatge**

El català, el castellà i l'anglès són les tres llengües d'aprenentatge que s'utilitzen a l'escola.

Una llengua s'aprèn quan és funcional, quan es parla, s'utilitza i té un significat. Per això no tenim l'assignatura de llengua sinó que la llengua es treballa des de totes les àrees i des de totes les propostes educatives que fem. Tot i així, tenim un espai destinat a reflexionar i a fer un treball més sistemàtic sobre l'aprenentatge de la llengua, a on es treballa la construcció de textos, la morfosintaxis i el funcionament de les normes ortogràfiques.

Per potenciar l'aprenentatge de l'anglès apostem per una metodologia AICLE (Aprenentatge Integrat de Continguts i Llengües Estrangeres).

### **Educació Emocional i Projecte Creix**

Donem una gran importància al benestar emocional dels infants, ja que les relacions són una peça indispensable a les nostres vides i per tant, tenen un gran impacte en l'aprenentatge. Tots sabem que les emocions són actes preconscients, és a dir que les sentim abans de ser-ne conscient, per això no podem evitar sentir-les. Però sí que podem regular com les sentim. Cal que ho fem d'una manera positiva i assertiva per nosaltres i per les persones que ens envolten. (Tothom té dret a sentir el que sent, però ningú té dret a fer "*el que vulgui*" amb allò que sent; Ex: faltar el respecte, picar, insultar, )

A través de les tutories i les assemblees, a totes les aules es fan propostes i activitats per treballar les habilitats socials i personals dels infants (autoestima, empatia, responsabilitat, frustració,...), la cohesió de grup i el vincle entre els infants.

Amb el **Projecte Creix\*** (Coaching amb cavalls) volem complementar aquest aprenentatge i creixement personal a través de l'observació, la interacció i actuació amb els cavalls. Són sessions que ens ajuden a prendre consciència de les nostres accions, emocions i pensaments. Un espai d'autodescobriment, d'empoderament i millora de l'autoestima. Un espai per crear vincles i complicitats entre els infants. No muntem a cavall, simplement, compartim un espai amb ells i aprenem com ens hi podem comunicar partint sempre del respecte i la paciència. Practiquem el saber demanar les coses i a utilitzar una comunicació no violenta.

*\* (Document Projecte Creix)*

### **Padrins, Padrines, fillols i filloles**

Amb aquesta proposta potenciem la responsabilitat i l'aprenentatge entre iguals, a on els infants de les comunitats Enxanetes i Ganàpies tenen apadrinats als infants de la comunitat de la Mainada i les Baldufes.

Una proposta a on un infant més gran es fa responsable d'un infant més petit per acompanyar-lo i ajudar-lo en els seus aprenentatges. Amb aquesta proposta volem potenciar les relacions d'ajuda i col·laboració entre infants d'edats diferents, potenciant la capacitat per adaptar-se a l'altre, per entendre'l i tenir paciència.

### **Innovamat**

És una proposta didàctica que per l'aprenentatge competencial de les matemàtiques a partir del diàleg i la manipulació. A on es dona valor als processos matemàtics:

**Resoldre problemes:** Ser capaç d'enfrontar-se a situacions desconegudes, de dissenyar estratègies per resoldre-les, d'analitzar les seves possibles solucions i de plantejar-se noves preguntes.

**Raonar i provar:** Ser capaç d'analitzar les situacions, fer conjetures i comprovar-les, deduir i argumentar les afirmacions que realitzem.

**Connectar:** Ser capaç de descobrir les relacions existents entre les diferents idees i conceptes del món matemàtic o d'aquests amb el món que ens envolta.

**Comunicar i representar:** Ser capaç de transmetre i interpretar la informació matemàtica a través de qualsevol canal: de manera gràfica o escrita, oral, amb l'ajuda de material o mitjançant la tecnologia existent.

### **Metodologia Cooperativa**

En moltes de les nostres propostes es treballa a partir de la cooperació entre iguals, per això el treball i l'aprenentatge cooperatiu és un recurs i una eina que utilitzem molt a l'escola. És un recurs estructurat perquè els infants treballin, en grups mixtos i heterogenis, amb la finalitat d'ajudar-se per construir coneixements i aprenentatge d'una manera conjunta i coordinada.

### **Google Suite for Education**

Estem adherits a la plataforma de Google App for Education, i tenim un domini corporatiu per poder treballar i desenvolupar diferents activitats i habilitats informàtiques. Les aplicacions i programes que ens ofereix aquest entorn, són eines i recursos que ens ajuden a ampliar l'aprenentatge, a col·laborar i compartir, a la vegada que tothom va aprenent i desenvolupant les seves habilitats digitals.

### **Programació i Robòtica**

El projecte de robòtica educativa que portem a l'escola, té l'objectiu de crear un entorn d'aprenentatge basat en l'experimentació i l'autodescobriment perquè els infants, d'una manera intuïtiva, s'iniciïn en el disseny i construcció de màquines i robots, a la vegada que aprenent a programar-los.

Aquest projecte potencia el procés d'aprenentatge helicoidal, on passes per les fases d'imaginar, crear, jugar, compartir, reflexionar i de nou imaginar per reiniciar el camí. Reforça la comprensió d'aprenentatges de matemàtiques, ciències i mecànica. Tot fent-se preguntes i resolent problemes, modelant prototips, investigant, analitzant i interpretant dades, treballant el pensament computacional, creant arguments basats en proves i obtenint, avaluant i comunicant la informació.

Comunitat	Robots i màquines
Baldufes	Robots Bee-bots Kits de Lego Education de màquines simples
Mainada	Robots Bee-bots Kits de Lego Educations de les primeres màquines motoritzades Iniciació a l'Scratch Junior
Enxanetes	WeDo 2.0 i Scratch
Ganàpies	Mindstorms EV3 i Scratch

### Tallers de ciències

Fem propostes d'activitats en petit grup, per avançar en el coneixement i mètode científic. A més de vetllar pels conceptes que anem treballat, cal que els alumnes assoleixin sobretot estratègies de treball científic (observació, descripció, comparació, fer hipòtesis, saber explicar el que han descobert, el què han vist, els perquès ...).

### Itineraris de Castellcir

Son recorreguts per l'entorn del nostre poble per aprendre i conèixer el nostre patrimoni tan natural com social. Hi han 9 itineraris en total, un per cada any de la seva escolarització. Tot i que cada itinerari et permet treballar aspectes naturals i socials, a cada recorregut hem prioritzar una de les mirades.

#### Relació d'itineraris de Castellcir:

Itinerari 1: El Poble: Urbanisme

Itinerari 2: El Roure del Giol ( Arbre Monumental)

Itinerari 3: El Poble: Serveis i Botigues

Itinerari 4: Esplugues (Ecomuseu) i Fonts Calents ( La riera i les fonts)

Itinerari 5: Les Masies i les Ermites

Itinerari 6: Escull Coral·lí, Mines de Carbó, Fòssils

Itinerari 7: Les Poues. Industria del Gel

Itinerari 8: El Castell de La Popa ( Llegenda de Castellcir)

Itinerari 9: Riu Tenes i l'aprofitament de l'aigua (Aqüífer, embassament, molins, teuleria)

### **Tallers d'art**

Són diferents propostes artístiques relacionades amb l'àmbit de visual i plàstica, que ajuden als nostres infants a adquirir coneixement i a desenvolupar les seves capacitats i competències de l'àmbit artístic. A la vegada que descobreixen diferents artistes, tant propers com llunyans. Aquesta activitat es realitza barrejant els grups de Baludes-Mainada i Enxanetes-Ganàpies.

### **Instrument (Tabals, flabiols i percussió)**

Aquesta proposta té la finalitat que els nostres infants, al sortir de l'escola pugui participar i formar part de les diferents entitats culturals (Gegants, Grups de percussió, Falcons, Diables) del poble o de la comarca, i així poder ser un agent dinamitzador tant a nivell cultural com social.

### **Alimentació saludable: Fruita a l'escola**

Aquest programa és una iniciativa de la Unió Europea amb l'acció conjunta dels departaments d'Agricultura, Salut i Ensenyament. Amb l'objectiu d'afavorir hàbits alimentaris saludables entre els infants i promoure el consum de fruita com alternativa al consum d'altres aliments amb menys qualitat nutricional

## ***7.2. Projectes específics de cadascuna de les comunitats***

### **Comunitat de les baldufes: el bosc**

El projecte del Bosc es realitza al llarg de tot l'any i es fa a diferents boscos del poble. Es realitzen activitats sobre l'entorn, les estacions de l'any, el pas del temps i els canvis que es produeixen. Cada any es focalitza l'atenció en algun aspecte en concret: insectes, bolets, arbres, plantes... D'aquesta manera treballem l'observació de la natura i dels seus canvis, fem hipòtesis, fem connexions amb els coneixements previs i plasmem a través de l'escrit i el dibuix els descobriments que anem fent.

**Comunitat de la mainada: l'hort**

L'hort escolar ens ofereix una gran oportunitat educativa per treballar les competències bàsiques d'una manera vivencial i transversal a més ens ajuda a millorar els hàbits, els valors i l'autonomia. És un espai que ens permet observar, experimentar, fer hipòtesis, recollir dades.... Cada curs ens mirarem i estudiarem l'hort des d'un punt de vista diferent: animals o plantes.

**Comunitat enxanetes: la impremta**

Aquest projecte està emmarcat a dins l'àmbit lingüístic i digital i té com a objectiu ajudar a desenvolupar les competències artístiques i creatives dels infants tot creant una revista per a l'escola o un podcast.

En aquestes edats volem despertar la curiositat del que passa al nostre voltant i fer-ne difusió, per tant la recerca de notícies, fer reportatges i explicar una mica el dia de l'escola, és una motivació per seguir treballant la llengua de manera funcional.

**Comunitat dels ganàpies: cooperativa**

Aquest projecte d'emprenedoria, coordinat pel consell comarcal del Moianès, el duen a terme els alumnes de cicle superior, amb l'objectiu de treballar l'emprenedoria, els valors, habilitats i capacitats per crear una cooperativa i portar-la a terme.

Durant un curs escolar, l'alumnat crea i gestiona una cooperativa escolar amb el recolzament de la comunitat educativa, l'administració i altres agents socials de la seva localitat.

**7.3. Projectes en xarxa fets amb la comunitat educativa****Projecte intergeneracional**

Aquest projecte consisteix en que els nostres infants comparteixin activitats i propostes d'aprenentatges amb la gent gran de la nostra comunitat i amb els infants de la Llar. Això els permet desenvolupar i millorar les seves habilitats socials a l'hora de treballar i relacionar-se amb els altres. Els fa canviar la visió i el concepte que la majoria d'infants tenen sobre la gent gran. Amb aquest projecte l'escola esdevé un agent socialitzador i dinamitzador d'activitats per tota la comunitat educativa.



## **El Moianès Canta**

Com escola del Moianès participem en el projecte del “El Moianès Canta”. És una activitat amb dos objectius molt clars, per una banda proporcionar als alumnes de les escoles del Moianès la possibilitat de participar en la interpretació d’una cantata en un concert en una de les poblacions del Moianès, i per l’altra facilitar a totes les escoles de la comarca d’una activitat que els permet treballar plegats amb un objectiu comú fent-los sentir part d’un tot, la nostra Comarca.

## **Reptes cooperatius: Formigues cooperatives**

El projecte de Formigues Cooperatives és un projecte cooperatiu que té com a objectiu posar en contacte diferents escoles de Catalunya per compartir i realitzar diferents reptes. És desenvolupa principalment des de l’àrea d’educació física i es porta a terme des de la comunitat Enxanetes.

### **7.4. Escola sostenible**

La nostra escola gaudeix d’un entorn privilegiat i que els alumnes el coneguin, el cuidin i l’estimin, a la vegada que prenguin decisions sobre el medi per protegir-lo. Per això cada vegada veiem més necessari promoure programes i activitats per la sostenibilitat i la cura del medi ambient.

Des de l’escola ajudem als infants a que, en el seu dia a dia, aprenguin a reduir i no malgastar aigua, paper, llum, portar l’esmorzar amb estris reutilitzables com carmanyola o embolcalls de roba, potenciar que vinguin a l’escola caminant, amb bicicleta o patinet... Que tinguin uns hàbits saludables d’higiene, salut i alimentació.

Veiem molt necessari potenciar els valors de la sostenibilitat en tots els àmbits de la vida del centre: en la gestió, en el currículum i els aprenentatges, promovent la participació i la implicació activa de tota la comunitat educativa en la millora del nostre entorn.

## 8. TASQUES AMB LES FAMÍLIES A CASA

El tipus de tasques que compartim amb les famílies i que els alumnes fan a fora l'horari escolar són de tipus:

- Tasques de responsabilitat i rutines: Agenda i la carpeta de deures amb alguna tasca de repàs i que els alumnes ho sàpiguen fer sols.
- Tasques diàries: lectura diària, assaig d'instrument, estudi de taules de multiplicar,...
- Tasques de recerca i d'investigació: projectes, exposicions orals,...
- Estudi de temes quan hi ha un control o examen.

## 9. AVALUACIÓ FORMATIVA I FORMADORA

*“Deixem de donar importància a les notes i pensem a una avaluació com a eina d'aprenentatge”  
(Neus Sanmartí)*

Nosaltres entenem l'avaluació com una eina d'aprenentatge que ens ajuda a millorar, avançar i continuar aprenent. Una avaluació formativa i formadora que ens dona informació per continuar avançant en lloc d'una avaluació qualificativa i sancionadora que només ens diu què fem bé o què fem malament.

L'avaluació és una eina que ens ajuda a millorar en tots els camps de la persona, no només en l'àmbit de coneixements, sinó també ens ha de donar informació de com sap fer les coses, de la capacitat d'esforç, de resiliència i de perseverança. Ens ha de donar informació que l'ajudi a millorar i a esforçar-se per aprendre, tant a nivell individual com amb els companys/es.

Aquest tipus d'avaluació parteix de la reflexió per continuar millorant i va molt lligada amb el fet de reflexionar sobre el que he fet i com ho he fet per aprendre allò. Et dona la informació suficient i la possibilitat de refer les coses per poder continuar avançant.

És una eina que ha d'ajudar a l'infant a ser conscient de com aprèn, de com comparteix, de com treballa en equip, de com resolt els conflictes... i sobretot com ho pot millorar.

En aquest tipus d'avaluació l'alumnat és un protagonista actiu, per això utilitzem diversos recursos com l'autoavaluació, l'heteroavaluació i la coavaluació entre companys. Se'ls demana que facin un comentari, sempre en positiu i estimulants l'esforç, no se'ls pot demanar que posin notes als companys, ja que sinó seria una contradicció. L'avaluació entre iguals ens ha d'ajudar a acompanyar i no a sancionar.

En l'avaluació formativa el/la mestre/a ha d'acompanyar a l'infant mitjançant la reflexió, el diàleg,

l'anàlisi de l'error, i donar-li informació d'on és i com pot seguir avançant, ja que els infants continuen avançant sempre.

Un altre element clau en l'avaluació formativa és el feedback. Aquest ha de ser positiu i de creixement, que l'ajudin a autoregular-se i a ser autònom.

Totes aquestes feines d'autoconeixement, les rúbriques de competències, les reflexions d'aprenentatges, els informes descriptius... han de formar part de la carpeta personal d'aprenentatges de cada infant.

Valorem els petits èxits i ho tenim en compte a l'hora d'elaborar els informes a les famílies.

## ANNEX 1: MODEL DE PERSONA CAPA

Des de l'Ecologia Emocional es parla del model de persona CAPA, un model d'ésser humà amb un codi ètic, uns valors i actituds determinades. Model que encaixa amb la nostra idea d'infant.

**Infants CREATIUS:** amb capacitat de buscar recursos i solucions pels reptes que se li plantegen. Una creativitat orientada per valors positius. L'infant creatiu és flexible, capaç de desfer i refer el seu mapa mental quan apareixen elements nous o canvis inesperats. És qui davant el dilema es decanta per construir i crear.

**Infants AMOROSOS:** escullen l'amor com a màxima força creadora. Dedicuen part del seu temps a conrear i perfeccionar l'art d'estimar: coneixement, responsabilitat, respecte, compromís, cura i comunicació. Incorporen bones dosis de tendresa, un element que humanitza, suavitza i cura. Sense amor la intel·ligència ens fa perversos, la justícia implacables, l'èxit arrogants, l'autoritat tirants i la llei, esclaus.

**Infants PACÍFICS:** No defugen dels conflictes o problemes sinó que els afronten, sense agredir ni lesionar als altres o a ells mateixos. Tenen coneixement i autocontrol de les emocions i saben donar una sortida adaptativa. És assertiva, parla del jo sense jutjar als altres. Un ésser pacífic que no contamina emocionalment.

**Infants AUTÒNOMS:** Es lideren i respecten a si mateixos. Conscients de les seves necessitats, desitjos, pensaments, valors i emocions. No fa servir els altres per omplir la seva vida. Construeixen el seu propi projecte i estan en un procés continu de millora.