

Projecte Educatiu de Centre



Equip directiu:

Lola Fernández

Dani Perea

Cristina Vázquez

Juliol 2022

ESCOLA J.J. RÀFOLS

INDEX

1. INTRODUCCIÓ

1.1. Funcions del PEC

2. ANÀLISI DEL CONTEXT

2.1. DAFO

3. MARC LEGAL I PLANTEJAMENTS INSTITUCIONALS

3.1. Marc Normatiu

3.2. Objectius prioritaris del sistema educatiu

4. PRINCIPIS RECTORS, CARÀCTER PROPI I IDENTITAT DEL CENTRE

5. OBJECTIUS DEL PEC

6. ASPECTES METODOLÒGICS I CURRICULARS

6.1. Currículum Competencial

6.2. Tractament de les llengües

7. ESTRATÈGIES ORGANITZATIVES

7.1. Funcionament intern

7.2. Organigrama

8. RELACIÓ AMB LA COMUNITAT EDUCATIVA

9. AVALUACIÓ

10. INDICADORS DE PROGRÉS

11. DIFUSIÓ

1. INTRODUCCIÓ.

El Projecte Educatiu de Centre (PEC) és el marc legal del funcionament del centre i ideari del mateix. El PEC defineix les finalitats de la Comunitat Educativa en relació als infants que volem formar: *valors, principis d'identitat, pautes de convivència amb els seus iguals, etc.*

D'altra banda recull els plantejaments educatius de caràcter general: *trets d'identitat, currículum, metodologia, convivència, docència, tractament de les llengües, participació, etc.*

Per tant esdevé l'eix vertebrador de les accions i relacions de la Comunitat Educativa que actua en el centre. El PEC ens ha de permetre definir un projecte que respongui a la singularitat del nostre centre. Ha de ser un document estratègic on quedin recollits els principis fonamentals de la nostra escola. A més, estableix estratègies per orientar al centre en una determinada direcció i millora.

Hem de tenir en compte que serà vàlid si tenim en consideració que ha de servir per donar estabilitat i incentivar a canvis de millora. Caldrà fer una revisió dels seus continguts periòdicament, per tal d'adaptar-los als canvis interns i externs que es produeixen.

Ha de proporcionar coherència a tot el procés educatiu, ja que aquest marca l'estil de l'activitat docent i alhora permet cohesionar la tasca dels membres de la comunitat educativa. És necessari unificar els diferents documents del centre en relació amb el PEC.

Ha de ser un vincle de compromís i obligació de tota la Comunitat Educativa perquè és el referent dels seus membres per tal de complir amb els principis en ell establerts.

Però sobretot ha de ser viable, s'ha de poder dur a terme, ser útil i donar resultats satisfactoris així com ajustar-se a la legislació vigent que regeix el sistema educatiu.

1.1. FUNCIONS DEL PEC

Ha de servir com a document marc, és a dir, la resta de documents de gestió del centre han de partir d'ell (PGA, PdD, NOFC, Pla de Convivència, Pla docent, Pla de funcionament del menjador, etc.).

Ha de ser la guia per adaptar les diferents activitats del centre a les necessitats i les característiques socioculturals i educatives de l'entorn i del centre.

Ha de crear espais de negociació, afavorint una cultura del diàleg i de la presa de decisions consensuades, a fi d'argumentar el seu caràcter vinculant i de compromís en un model d'educació i gestió participatiu i democràtic.

Ha de propiciar un model d'autoavaluació, a través de diferents instruments desenvolupats i consensuats amb aquest objectiu, obtenint mesures quantitatives de l'eficàcia de les tasques formatives que es fan en el centre o de manera individual.

Tot això amb l'objectiu d'eleva i millora, tant els nivells acadèmics com la dimensió humana del procés d'ensenyament-aprenentatge.

Ha de possibilita i facilita la participació en les institucions escolars dels diferents agents externs i interns de la Comunitat Educativa (AFA, Consell Escolar, etc.)

2. ANÀLISI DEL CONTEXT.

Entorn proper. L'escola està situada en un petit municipi en un entorn rural equidistant entre les províncies de Barcelona i Tarragona. El terme municipal té una àmplia extensió, amb barriades i alguna urbanització tot i que el nucli urbà és força petit. A uns 16 Km se situa la capital de comarca i està envoltat per municipis petits de característiques similars.

En l'actualitat hi ha 1.429 habitants Durant la primera dècada del 2000 hi va haver un increment en la construcció d'habitatges, fet que va comportar un augment de famílies usuàries del centre arribant a assolir ser escola d'una línia durant un període

de 2anys . Aquesta dinàmica de creixement s'ha estancat i el curs 22-23 els grups I3 i I4 d'infantil aniran junts i la tendència a la baixa natalitat comportarà funcionar de manera cíclica.

Característiques socioculturals. El nivell social de les famílies correspon a un estàndard mitjà. En general hi ha un bon nivell d'ocupació laboral en les famílies que treballen en les indústries de la zona. Pot haver-hi algun cas de precarietat econòmica que precisa de seguiment des de serveis socials.

La majoria de membres de les famílies tenen estudis mitjans o superiors, encara que podem trobar algunes amb formació bàsica.

El tant per cent de famílies d'altres països és baix (en l'actualitat 10%).

Instal·lacions escolars. L'edifici de l'escola consta de dues plantes i dues ales simètriques. A la planta baixa hi ha: els despatxos de direcció i administració, 4 aules àmplies, la sala de mestres, un espai d'arxiu, un teatre, l'espai polivalent, dues zones de lavabos per a l'alumnat, una d'elles amb un lavabo d'ús exclusiu per adults. A la primera planta: a l'ala esquerra trobem 2 aules, 1 espai per desdoblament de grups, 1 lavabo per l'alumnat i 1 per adults. A l'ala dreta trobem 2 aules i 1 espai de desdoblament de grups. Altres espais a banda de l'edifici principal: **Mòdul prefabricat** on es troba situat el despatx de l'AFA i el menjador escolar.

Zona d'esbarjo:

El pati. La part de l'entrada principal de l'escola s'ha remodelat durant el curs 2021-2022 amb el projecte "Naturalització del pati de l'escola" amb la finalitat de dotar d'ombra i diversificar espais d'aprenentatge. Es divideix en una pista polivalent i una zona de glorieta de troncs de fusta i sorral i altres elements vegetals com el túnel de sàlix.

Els pins. A la part del darrere de l'edifici hi ha una **pineda** on s'han creat unes grades amb troncs i plantes i uns bancs en forma de cercle per poder fer activitats d'aprenentatge a l'exterior i com a zona d'esbarjo. A la dreta dels pins hi ha el

L'hort de l'escola està situat en un lateral de l'edifici en la part del darrere . L'actual distribució de l'escola està subjecta a una remodelació que farà el Departament d'Educació i que ja està en marxa (prevista l'execució durant el 2023) amb la

finalitat, entre d'altres, de treure el mòdul del pati i ubicar el menjador dins de l'edifici de l'escola.

Serveis municipals:

Casal de Cultura. Centre cívic on s'organitzen activitats diverses: tallers, cursos, xerrades, etc. que disposa de biblioteca. També trobem “**El centre d'interpretació de l'aigua**”. L'escola participa d'aquestes activitats.

Zona esportiva. Al costat de l'escola hi ha la zona esportiva que compta amb un pavelló poliesportiu cobert que es fa servir per a les activitats d'educació física, una piscina descoberta, pista de futbol i bàsquet i altres espais esportius. .

Espai socioeducatiu. És un servei organitzat des de Serveis Socials de l'Ajuntament en combinació amb el Consell Comarcal i que és un punt de trobada lúdic, de relacions socials i de suport escolar a joves i adolescents.

Centre de serveis per a la gent gran. Té com a principal objectiu *ajudar a millorar la qualitat de vida de les persones grans*. Col·laborem amb intercanvi d'activitats.

2.1. DAFO. Són l'anàlisi dels punt forts i febles que té el centre.



3. MARC LEGAL I PLANTEJAMENTS INSTITUCIONALS

3.1. Marc normatiu

La normativa d'aplicació que hem tingut en compte a l'hora d'elaborar el Projecte Educatiu del Centre, serà la següent:

Lleis d'educació

[Llei Orgànica 3/2020](#), de 29 de desembre, per la que es modifica la Llei Orgànica 2/2006, de 3 de maig, d'Educació (LOMLOE).

[Llei orgànica 8/2013](#), de 9 de desembre, per a la millora de la qualitat educativa (LOCE).

[Llei 12/2009](#), del 10 de juliol, d'educació

[Llei orgànica 2/2006](#), de 3 de maig, d'educació

Constitució

[Constitució espanyola](#), de 27 de desembre de 1978 (BOE núm. 311.3, de 29.12.1978)

L'educació a la Constitució espanyola

Tothom té dret a l'educació. Es reconeix la llibertat d'ensenyament.

Articles [3](#), [16](#), [20](#), [27](#), [39](#), [43](#), [44](#), [103](#) i [149](#)

Estatut d'autonomia de Catalunya

[Decret 306/2006](#), de 20 de juliol, pel qual es dóna publicitat a la Llei orgànica 6/2006, de 19 de juliol, de reforma de l'Estatut d'autonomia de Catalunya

L'educació a l'Estatut d'autonomia

Totes les persones tenen dret a una educació de qualitat i a accedir-hi en condicions d'igualtat.

- [Article 21](#). Drets i deures en l'àmbit de l'educació
- [Article 44](#). Educació, recerca i cultura
- [Article 131](#). Educació

Llei dels drets i les oportunitats en la infància i l'adolescència

[Llei 14/2010](#), del 27 de maig, dels drets i les oportunitats en la infància i l'adolescència (DOGC núm. 5641, de 2.6.2010).

L'educació a la Llei 14/2010

Els infants i els adolescents tenen el dret i l'obligació de rebre els ensenyaments obligatoris, i el dret de rebre els ensenyaments no obligatoris.

- [Article 48](#). Dret a l'educació
- [Article 49](#). Atenció educativa d'infants o adolescents malalts
- [Article 50](#). Infants i adolescents que troben limitacions o barreres per al desenvolupament o la participació en diverses activitats
- [Article 51](#). Atenció educativa a l'infant o l'adolescent en situació de desemparament
- [Article 52](#). No-escolarització, absentisme i abandó escolar

El dret a l'educació

[Llei orgànica 8/1985](#), de 3 de juliol, reguladora del dret a l'educació (BOE núm.159, de 4.7.1985).

3.2. Objectius prioritaris del Sistema Educatiu

Els objectius prioritaris del sistema educatiu català són: **l'èxit escolar i l'excel·lència educativa**, mitjançant el desenvolupament màxim de les capacitats de tot l'alumnat com a principi fonamentador de l'equitat i garantia de la cohesió social.

Tenint en compte aquests objectius prioritaris, els centres, seguint el **principi de l'escola inclusiva** i d'acord amb les seves característiques, han de concretar en les actuacions els aspectes següents, **recollits en el document Ofensiva de país a favor de l'èxit escolar**:

- **El català, com a llengua pròpia de Catalunya**, és la llengua normalment emprada com a llengua vehicular i d'aprenentatge del sistema educatiu. En finalitzar l'ensenyament obligatori, s'ha de garantir el ple domini de les llengües oficials catalana i castellana.
- **La inclusió educativa** com a principi que regeix l'escolarització i l'atenció educativa de tots els alumnes i, en particular, dels que es poden trobar en l'aprenentatge i la participació amb més barreres o dificultats associades a les seves condicions personals, familiars o socials.

- **La innovació metodològica i didàctica a les aules per adquirir les competències bàsiques que han de contribuir al desenvolupament personal de tots i cadascun dels infants.** Prioritàriament, les competències bàsiques dels àmbits lingüístic, matemàtic, científico-tecnològic, social, artístic, d'educació física i de la cultura i valors, i també les dels àmbits transversals digital i personal i social, per afavorir la continuïtat formativa. La lectura com a eix vertebrador dels aprenentatges en totes les àrees i matèries curriculars i la consolidació d'un temps de lectura independent, diària i reflexiva, que formi lectors capaços d'accedir al contingut de qualsevol text i que valorin l'hàbit lector.
- Accions de dinamització lingüística i comunicativa en els àmbits acadèmics i d'interculturalitat per afavorir el **plurilingüisme** efectiu dels alumnes i incrementar el domini de les llengües a Catalunya d'acord amb el Marc Europeu Comú de referència.
- **La personalització de l'aprenentatge** per atendre les necessitats i característiques individuals de tots i cadascun dels infants, mitjançant l'atenció metodològica, l'orientació educativa i l'acció docent adequades.
- **L'emprenedoria** en totes les etapes educatives com a eina per a l'autoconeixement de l'alumnat, per afavorir-ne la creativitat i la innovació.
- **La cultura de l'avaluació** i la rendició de comptes per millorar, a través de la planificació i el disseny d'estratègies d'autoavaluació fonamentades en el sistema d'indicadors, les avaluacions censals de competències bàsiques, l'avaluació diagnòstica i els indicadors de progrés del centre per a la prioritització d'objectius en la programació general anual i en els processos d'aula.
- **El creixement professional a través de la formació contínua** orientada a les necessitats educatives dels nens i nenes, tot afavorint-ne l'autoformació en el centre a partir de la diagnosi de les necessitats del centre per transferir-les a l'aula.
- **La implicació i el compromís de la família** en l'escolarització i el seguiment de l'evolució acadèmica i personal de l'alumnat a través de la carta de compromís educatiu i l'impuls d'altres estratègies, i també la participació en la vida del centre.
- **La relació del centre i l'entorn** per afavorir respostes integrals i comunitàries als reptes educatius, adequades al context, amb la col·laboració i el treball en xarxa entre els centres, els agents socioeducatius, les entitats del territori i el teixit productiu.

- **La prevenció i la reducció de l'absentisme i l'abandonament** escolar amb estratègies i actuacions educatives i organitzatives que impliquin el centre, les famílies i els serveis socials.

4. PRINCIPIS RECTORS, CARÀCTER PROPI I IDENTITAT DEL CENTRE

La nostra escola és de titularitat pública, pertany al Departament d'Educació de la Generalitat de Catalunya. Els trets característics que la defineixen són:

Escola catalana. La nostra escola utilitza el català com a llengua vehicular d'aprenentatge i comunicació.

Aconfessional. La nostra escola no es vincula a cap confessió ni ideologia. Ningú no podrà ser discriminat per raó de les seves creences.

Plural i participativa. L'escola potencia de manera transversal els valors basats en la democràcia: llibertat, solidaritat, respecte, igualtat, responsabilitat, cooperació, actitud de diàleg i cohesió social fomentant el respecte vers ideologies personals i el pluralisme polític.

Inclusiva. El nostre centre vetlla perquè tot l'alumnat participi en igualtat de condicions en la vida diària del centre. Es té especial cura en respectar els diferents ritmes d'aprenentatge i en programar de manera universal per tal d'eliminar les barreres a l'aprenentatge i a la participació.

Plurilingüe. Considerem que l'aprenentatge de les llengües és una fita cabdal per a poder ser competent en un món globalitzat i amb una gran mobilitat laboral. La nostra escola realitza projectes i actuacions de dinamització lingüística i cultural per tal d'afavorir l'interès per l'aprenentatge de les llengües. La llengua castellana s'introdueix a 1r de Primària. La llengua anglesa s'incorpora en el primer curs d'educació infantil.

Innovadora. Apliquem noves metodologies i activitats didàctiques competencials que es concreten en Educació Infantil amb el treball per ambients, racons, projectes, iniciació a la robòtica, etc., i a Educació Primària amb espais, conferències, projectes, agrupacions internivells, tallers, incorporació de la llengua anglesa a altres àrees, aprenentatge a partir de situacions, escenaris que l'alumnat es troba a la vida real fomentant un esperit, crític actiu i constructiu per un aprenentatge al llarg de la seva vida.

Motivadora. Incentivem el gust per la lectura, per l'aprenentatge de les llengües i per la formació constant al llarg de la vida que ens ha de portar a aconseguir alumnat capaç d'adaptar-se als canvis constants de la vida actual.

Coeducadora. Tenim molt present que hem d'educar persones a les que els hem d'oferir igualtat d'oportunitats en el seu desenvolupament intel·lectual i físic eliminant qualsevol discriminació per raó de gènere, origen cultural, religió, situació econòmica o altres capacitats físiques o psíquiques.

Arrelada a l'entorn. Participem activament de la vida social i cultural del poble, així com en les activitats organitzades per l'AFA. S'aprofita l'entorn més immediat com una font d'aprenentatge i d'enriquiment del treball escolar, tot fomentant l'esperit de col·laboració amb altres serveis municipals.

Compromesa amb el medi ambient. La nostra escola vetlla per sensibilitzar tota la comunitat educativa en la importància d'aconseguir un centre i un entorn més sostenible. És una tasca on hem de treballar plegats protegint i cuidant la riquesa natural que ens envolta, realitzant un conjunt de bones pràctiques mediambientals amb l'objectiu de formar ciutadans crítics i actius, participant de les activitats organitzades.

Educadora digital. L'escola forma part activa en el Pla d'Educació Digital de Catalunya 2020-2023 on s'ha de definir l'estratègia digital del centre, és a dir, l'ús educatiu de la tecnologia per part de docents i alumnat a fi de poder-se ajustar als canvis socials i tecnològic actuals.

Acollidora amb les famílies. La col·laboració i la participació de les famílies és imprescindible per assolir millors resultats educatius i contribuir a la millor integració escolar i social de l'alumnat. La relació d'intercanvi d'informació entre escola i família se sustenta en el contacte continu. Es promou la participació de pares i mares en activitats organitzades des del centre. S'estableix el pacte de coresponsabilitat en la formació i educació de l'alumnat mitjançant **la carta de compromís educatiu**. La nostra escola ha de ser un espai de trobada entre famílies, alumnat i docents.

5. OBJECTIUS DEL PEC

Els objectius que es detallen a continuació tenen com a punt de partida l'anàlisi del context, de les DAFO, la trajectòria de l'escola i l'AVAC.

1. Millorar els resultats acadèmics del nostre alumnat per arribar a l'excel·lència.
2. Consolidar i potenciar la realització de projectes d'innovació educativa.
3. Millorar la cohesió social atenent la diversitat per arribar al màxim del seus potencials.
4. Millorar la competència de l'alumnat del centre en llengua anglesa.
5. Establir mecanismes de coordinació interns que repercuteixin positivament en el desenvolupament de l'activitat docent.
6. Ampliar les relacions amb les famílies del centre, les institucions i entitats del municipi.
7. Millorar i adequar els espais, les instal·lacions i equipament del centre.

6. ASPECTES METODOLÒGICS I CURRICULARS

A partir de la reflexió de com ha de ser el procés d'ensenyament-aprenentatge de l'alumnat, la metodologia té una importància cabdal. Aquesta reflexió ens ha portat a plantejar-nos noves metodologies d'aprenentatge que facilitin l'assoliment de les competències bàsiques necessàries en una societat tan canviant. Queden recollides les diferents metodologies que se segueixen com a línia d'escola als acords de les comunitats i al Pla d'Acció Tutorial.

6.1. CURRÍCULUM COMPETENCIAL

A tot el centre s'han creat nous espais d'aprenentatge per poder treballar de manera més vivencial i manipulativa, amb activitats molt properes al que ens trobem a la vida quotidiana. El currículum es formula per tal de desenvolupar les capacitats de l'alumnat d' Educació Infantil i l'adquisició de les competències bàsiques a Primària. Queda recollit al Pla d'Acció Tutorial del nostre centre tant les diferents metodologies que s'apliquen a tots els àmbits com els instruments d'avaluació que les regulen.

En aquest sentit l'escola disposa **d'una plaça estructural amb perfil de metodologies globalitzades.**

6.2. TRACTAMENT DE LES LLENGÜES

En el nostre centre es fa especial èmfasi en què l'alumnat acabi l'etapa de Primària amb un nivell competencial de la llengua catalana, castellana i anglesa, que és la llengua estrangera que s'imparteix.

Tenim un **lloc específic estructural d'Educació Física en Anglès**. Tanmateix, existeix una gran sensibilitat per part de tot el Claustre en participar de totes aquelles actuacions que promoguin activitats en anglès, com són: gaudir d'auxiliars de conversa, fer colònies en anglès, english day, etc. L'aprenentatge de llengües servirà al nostre alumnat per poder tenir un major grau de comunicació, unes relacions socials més fluides amb les persones d'altres països i un valor afegit, avui dia indispensable, en la seva vida laboral.

(veure ANNEX **PROJECTE LINGÜÍSTIC DE CENTRE**)

6.3. TRACTAMENT DE LA DIVERSITAT.

Partint dels principis rectorals del nostre **PEC** en els que ens definim com a escola **Inclusiva**, el tractament que es fa de la diversitat d'alumnat del centre es fa des de la perspectiva d'adaptació del centre en la seva totalitat a les necessitats educatives de cada infant. Per tal de no segregar a cap membre d'un grup, s'organitzaran: desdoblament heterogenis, reforços de dos docents dins de l'aula i altres

adaptacions d'espais i materials així com la dotació un docent amb **perfil de Diversitat**, a més a més de l'especialitat d'Educació Especial.

7. ESTRUCTURA ORGANITZATIVA

7.1. FUNCIONAMENT INTERN

L'equip docent. En l'actualitat el Claustre està format per 14 docents, dels quals 10 són definitius (2 d'aquests docents definitius actualment estan en situació de comissió de serveis i per tant no formen part del claustre actual)

L'equip docent és un dels factors fonamentals per aconseguir una escola de qualitat. En la nostra escola, sense dubte, aquest equip és una de les seves principals fortaleses. Durant els darrers anys, s'ha anat renovant la plantilla arribant a certa estabilitat, això ha fet que en l'actualitat estigui integrada per docents que creuen en un projecte comú, il·lusionats per la feina i, sobretot, amb un alt grau de professionalitat.

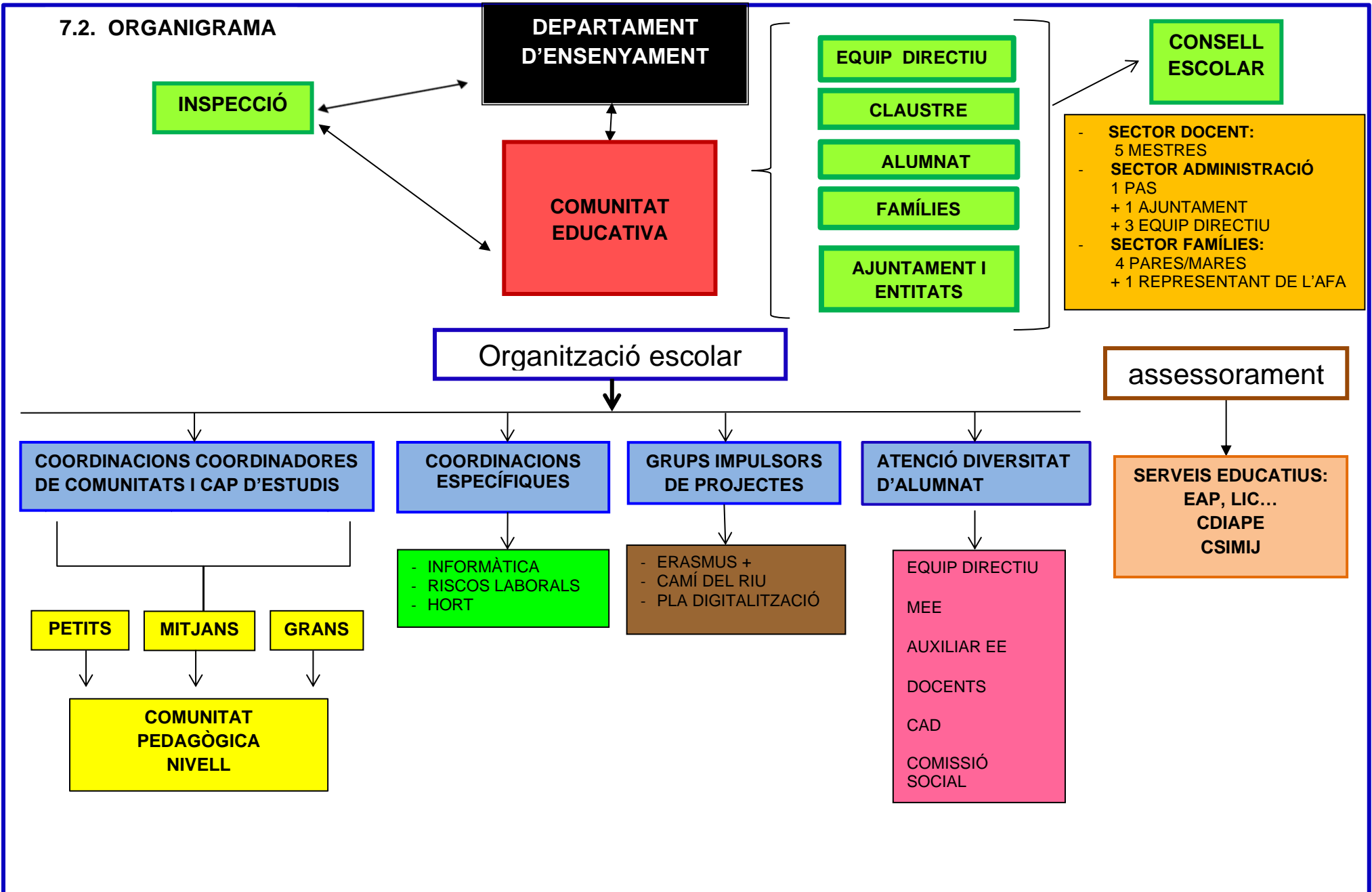
L'equip directiu. Aquest curs 2021–22 hi ha hagut renovació del mandat de direcció fins l'any 2025, tanmateix la incorporació d'un nou membre dins de l'equip directiu, concretament la secretària.

Treball en equip. En aquests darrers anys s'ha anat creant una dinàmica de treball en equips, en comunitats, grups de treball pedagògic, etc. Tanmateix, destacar les ganes de millora continua a través de la formació permanent, de l'assistència a jornades, a seminaris, a xerrades... que es veu reflectit en les aules.

D'acord amb la Llei d'Educació de Catalunya cada centre disposa d'autoritat en els àmbits pedagògic, organitzatiu i de gestió dels recursos humans i materials.

Els criteris que defineixen l'estructura organitzativa del centre queden reflectits en el següent organigrama:

7.2. ORGANIGRAMA



8. RELACIÓ AMB LA COMUNITAT EDUCATIVA

D'acord amb la normativa vigent el Projecte Educatiu de Centre ha de contribuir a impulsar la col·laboració entre els diferents sectors de la comunitat educativa així com la relació entre el centre i l'entorn.

Associació de famílies de l'alumnat. La nostra escola ha de crear mecanismes de participació de l'alumnat, professorat i famílies en la vida del centre. En aquest sentit l'escola manté una relació fluida amb els representants de l'AFA amb els quals es coordina freqüentment per tal de programar les activitats extraescolar, l'acollida matinal, la venda de material escolar, les celebracions de festes i jornades participatives, els casals de dies festius o vacances, etc.

Ajuntament. Es manté una relació fluida amb l'alcalde i la representat municipal en el Consell Escolar (regidora d'ensenyament). L'ajuntament col·labora amb el centre amb la subvenció d'activitats (piscina, colònies, material educatiu, manteniment i millora de les instal·lacions, etc.), proporciona a l'alumnat beques per a material escolar, sortides, etc. La treballadora social forma part de la comissió social, de la qual es fan reunions trimestrals, encara que el nombre d'alumnat amb intervenció de serveis socials és molt baix. L'objectiu bàsic de la coordinació és fer el seguiment de l'alumnat que assisteix a l'espai socioeducatiu.

Altres serveis. Mantenim coordinacions quinzenals amb la psicopedagoga de l'EAP.

El contacte amb els professionals que atenen al nostres alumnes, ja sigui a través del sistema públic o privat (CDIAP, UTAC, CSMIJ, CREDA, etc.) es fa regularment.

9. L'AVALUACIÓ

L'avaluació ha de servir com a retiment de comptes per la millora dels resultats. Hem de garantir processos d'avaluació interns (tant del nostre alumnat com dels documents i activitats que es realitzin al centre) i externs (Competències bàsiques, proves diagnòstiques, AVAC) com a eina per poder iniciar processos de millora constant.

El PEC, com a document marc de la nostra tasca educativa, ha de ser avaluat pel tal de verificar el seu acompliment. Aquest document es fa més concret en la redacció d'objectius del Projecte de Direcció a 4 anys vista, i aquest últim en els objectius de la PGA. En la direcció inversa, valorarem la PGA els resultats de la qual quedaran recollits en la Memòria que serà el punt de partida del nou curs escolar.

10. INDICADORS DE PROGRÉS

El PEC ha de contenir els indicadors de progrés per poder-lo avaluar. Seran els indicadors de progrés els que ens donaran informació sobre el grau d'assoliment dels objectius proposats.

Objectiu nº1: Millorar els resultats acadèmics del nostre alumnat per arribar a l'excel·lència

Indicadors de resultats:

- Tant per cent de l'alumnat que aprova en els resultats globals del centre.
- Índex d'alumnat que supera les Proves Censals de Competències Bàsiques de 6è
- Índex d'infants que superen les Proves Diagnòstiques de 2n.

Objectiu nº2: Consolidar i potenciar la realització de projectes d'innovació educativa

Indicadors de recursos:

- Nombre de projectes consolidats
- Nombre de projectes iniciats

Indicadors de resultats

- Grau de satisfacció de la Comunitat Educativa en la participació en projectes d'innovació

Objectiu nº3: Millorar la cohesió social atenent la diversitat d'alumnat per arribar al màxim del seus potencials

Indicadors de resultats:

- Nombre d'alumnes d'EE que assoleixen els objectius del seu PI
- Nombre d'alumnes nouvinguts que participen en totes les activitats del centre.

Objectiu nº4: Millorar la competència de l'alumnat del centre en llengua anglesa.

Indicadors de processos:

- Increment d'alumnes que es situen en la franja alta de les C.B. respecte als cursos anteriors fins arribar al 90%

Objectiu nº5: Establir mecanismes de coordinació interns que repercuteixin positivament en el desenvolupament de l'activitat docent.

Indicadors de processos:

- Grau d'efectivitat de les coordinacions intercicles i entre etapes.
- Grau de satisfacció dels docents

Objectiu nº6 : Mantenir i ampliar les relacions amb les famílies del centre i les institucions i entitats del municipi.

Indicadors de processos:

- Augment del nombre d'activitats amb les famílies
- Grau de participació dels membres de la Comunitat Educativa
- Increment del nombre d'activitats relacionades amb les entitats del municipi

Objectiu nº 7: Millorar i adequar els espais, les instal·lacions i equipament del centre.

Indicadors de context:

- Nombre d'actuacions fetes segons les necessitats sorgides
- Grau d'implicació de l'Administració

10. DIFUSIÓ

Per tal de ser coneixedors del seu contingut, El PEC ha d'estar a disposició de:

L'alumnat i les seves famílies ja que tenen dret a rebre informació sobre ell i el deure de respectar-lo.

Els docents exerceixen les seves funcions dins els límits que determina la legislació i el marc del projecte educatiu dins el seu centre de treball. Gaudeixen dels drets i tenen els deures fixats per la normativa d'acord amb els principis, valors, objectius i continguts del PEC.

Els criteris pedagògics d'aquest document orienten l'exercici professional de tot el personal que hi treballa, per això cal que s'estableixin **procediments d'acollida** als nous docents que incloguin el coneixement del mateix. Partint de la base del lideratge distribuït és bàsic que qualsevol projecte sigui públic i accessible a tota la comunitat educativa ja sigui el document imprès o publicat a la pàgina web del centre. Es posarà a l'abast del Claustre de mestres del centre i de l'AFA.

El Projecte Educatiu de Centre ha de ser lliurat al Departament d'Ensenyament i a la inspecció educativa.