

AMPANS

Memòria
Escola Jeroni
de Moragas
Curs 2020-21

1.	INTRODUCCIÓ.....	4
1.1	DESCRIPCIÓ DEL CENTRE	6
1.1	Ressenya històrica 6	
1.2	Instal·lacions	8
1.3	Capacitat i usuaris	8
2.	OFERTA PEDAGOGICA.....	9
2.1	Oferta educativa.....	9
3.	MISSION.....	9
4.	VALORS	10
5.	OBJECTIUS	10
5.1	D'àmbit curricular	10
5.2	Disseny d'itineraris i orientació laboral	10
5.3	Us de les tecnologies de la Informació, la comunicació i l'aprenentatge..	10
5.4	Qualitat i equitat	11
5.5	Innovació i Inclusió Educativa	11
5.6	Famílies	11
5.7	Formació.....	11
6.	CARACTERÍSTIQUES DELS ALUMNES.....	12
6.1	Resolucions d'escolarització curs 2020-21	12
6.2	Distribució dels alumnes segons cicles educatius.....	12
6.3	Distribució per sexes	13
6.4	Procedència geogràfica	13
6.5	Distribució per edats	13
6.7	Tipus retard mental.....	14
7.	PERSONAL I RECURSOS HUMANS	15
7.1.	Organigrama	15
7.2	Personal	15
-	Personal de Pagament Delegat.....	15
-	Personal contractat per AMPANS.....	15
7.3	Absentisme.....	16
7.4	Personal Extern	16
7.5	Alumnes de Pràctiques	16
8.	GESTIO ORGANITZATIVA I PEDAGÒGICA	18
8.1	Activitats equips col·legiats	18
8.2	Activitat dels Serveis.....	18
8.3	Activitat de les aules i l'escola relacionades amb el currículum educatiu.....	20
8.4	Activitats esportives	20

8.5 Reunions amb pares	21
9. ACTIVITATS FORMACIÓ PERMANENT DEL PROFESSORAT	21
10. RELACIONS EXTERNES.....	¡Error! Marcador no definido.
11. AVALUACIO DE LA PROGRAMACIÓ GENERAL ANUAL	25
11.1 Avaluació del Objectius Estratègics del Pla Anual	25
11.2 Avaluació de Projectes Transversals	27
11.3 Avaluació Programació Aules i Serveis per la Inclusió	28

1. INTRODUCCIÓ

Aquesta és la memòria d'activitats de l'Escola Jeroni de Moragas, el claustre ha fet una reflexió interna de les activitats realitzades durant el curs que ja hem acabat; dels objectius assolits i també de les dificultats que hem anat trobant en el dia a dia. En definitiva ha estat un procés de reflexió que ens durà sens dubte cap unes propostes de millora pel curs que encetarem. Amb il·lusió hem elaborat doncs aquesta memòria que esperem satisfaci les expectatives de qui ho llegeixi

Enguany hem continuat el nostre camí cap a centre de suport a la inclusió, hem continuat reflexionant sobre els valors de la inclusió educativa i com des de la nostra posició de Centre d'Educació Especial caminem cap a les noves tendències educatives i anem avançant cap a la prestació de serveis educatius més inclusius.

Hem fet nostra la idea i hem elaborat propostes que cal anar madurant en els propers anys, hem reflexionat i escrit quelcom sobre quin ha de ser el nostre paper dins un marc més inclusiu i ens hem preguntat quines han de ser les propostes i actuacions a mig i llarg termini .

L'Escola s'està reorganitzant, hem reflexionat sobre l'estil pedagògic, hem canviat pel PI (Pla Individualitzat) ; hem re dissenyat el PEC (projecte educatiu de centre) d'acord a les recomanacions de la LEC i per tal d'esser coherents amb tot el procés continuarem fent una reflexió – acció amb tot el claustre per avançar cap un projecte educatiu més compartit i mes centrat amb les persones, metodologia de la Planificació Centrada en la Persona, aplicació del model d'intel·ligències múltiples.

Hem redactat el Pla de Direcció pels propers quatre anys i hem donat coherència entre el Pla i la Programació General Anual.

Hem iniciat un procés de formació sobre la detecció, abordatge i tractament dels trastorns de la conducta, que en els propers anys serà un dels eixos de formació pel claustre de professors i també per mestres de les escoles ordinàries. Aquest és sens dubte una primera especialització de l'escola i de suport a la inclusió educativa dels alumnes que presenten trastorns de la conducta. La cartera de serveis del CEPPSIR conté: programes de suport al TEA, Programes de suport a la regulació emocional i la conducta, programes de suport a la habilitació per l'alumnat amb greus problemes de mobilitat, programes de comunicació i llenguatge i sistemes d'estimulació basal i multi sensorial. Destacar també en aquest crua el Pla de Formació en TEA, que ha vinguda a complementar l'expertesa en conducta i Autisme

Hem participat activament com a docents en la formació de mestres que es dediquen a l'atenció de persones amb discapacitat , en atenció als alumnes amb trastorns de la conducta com en mesures per millorar l'organització a les aules.

Seguim amb programes de formació continuada pels professionals per tal de garantir una bona atenció pel que fa al TEA (Trastorns de l'espectre Autista) i a l'abordatge i atenció dels trastorns de la conducta

Continuem la col·laboració entre el centre i els serveis educatius de la Catalunya Central per consolidar-nos com a centre de recursos, establint bones coordinacions i reforçant el treball entre els equips. Hem continuat durant el curs 2020-21, plans de formació i coordinació amb les escoles d'educació especial de la Catalunya Central (Osona, Anoia, Berga i Santpedor) . Promovent la col·laboració i l'aprenentatge entre centres.

Continuem amb les 27 unitats concertades durant el curs 2019-20 i ja hem iniciat el 4art. curs d'IFE, fet amb el qual hem tancat la primera promoció de joves graduats.

Com a recurs COVID 19 també se'ns ha assignat un recurs d'una AIS, es un bon recurs que esperem pugui continuar; es un servei excel·lent que acompanya a la incorporació de l'alumnat que presenta trastorn mental , de nou als centres ordinaris de referència . Estem contents de disposar d'aquest servei i contribuir a la millora de la qualitat de vida.

Aquest curs ha estat marcat per la pandèmia de la COVID19. La qual cosa, a obligat al funcionament en grups bombolla, eliminació de les activitats externes, reducció de les sortides pedagògiques durant el primer i segon trimestre. A partir del tercer trimestre es varen fer algunes activitats externes, sempre amb els grups bombolla, totes elles complementaries de les activitats de el aules. No hem realitzat convivències escolars.

L'escola sempre ha sigut presencial per tos els alumnes i no ha s'ha fet en cap cas sistema híbrid, tot i que teníem el pla de contingències per si fos el cas. Les aules que han estat confinades amb el seus mestres si que han seguit fent classes on-line a través del classrom i altres recursos preparats segons necessitats i capacitats dels grups. En general la gestió del COVID, la sigut bona, l'escola sempre ha estat oberta i el nombre màxim de grups confinats al mateix moment ha sigut de 2 i només en una ocasió, no hi ha hagut contagis interns i els alumnes i docents positius han sigut en la seva majora asimptomàtics.

També destacar que la crisi n'hem fet oportunitat i hem avançat en la creació d'un l'entorn virtual d'aprenentatge (EVA), al moodle EIX del departament d'educació, que anirem enriquint per tal que sigui una eina més de treball compartit amb l'alumnat i les seves famílies. Així com de la pàgina web.

Destaquem el paper del refent COVID, del Centre d'Atenció Primària , ha estat excel·lent, per la seva rapidesa, bon fer i professionalitat, ens hem sentit molt acompanyats , en tot moment han estat propers i disponibles. Agraïment especial per tot l'equip.

1.1 DESCRIPCIÓ DEL CENTRE

1.1 Ressenya històrica

L'any 1978 l'escola Jeroni de Moragas queda oficialment constituïda per una Ordre del Ministeri d'Educació i Ciència del moment com a escola d'educació especial a la que se li reconeixien 3 unitats d'atenció a alumnes, va ser publicat al BOE del 12 de gener del 1979.

L'any 1984 s'inaugura l'edifici actual i durant el mes de gener del 1985 els alumnes són traslladats al nou edifici, fins aquell moment estaven ubicats en unes altres instal·lacions.

Finalment l'any 1986 es signa el primer concert educatiu entre AMPANS - CEE Jeroni de Moragas - i el Departament d'Educació de la Generalitat de Catalunya. I a partir d'aquell moment i cada 4 anys s'ha anat renovant i ampliant el concert educatiu, en unitats i en nombre de professionals.

L'evolució del concert educatiu dels últims anys ha estat el següent:

NUM DOGC	Resolució	CONCERT RESULTANT						
		Unitats	Tutors	GS	GM	Edu	Fisio	Logo
2230-15.7.1996	12 DE JUNY 1996	6	7	1	2	3		1
Signatura diligència de modificació del concert educatiu 1.9.1996		6	7	1	2	3		1
Signatura Concert educatiu 01.03.1999		7	9	1	2	4		1
2972-10.9.1999	2 DE SETEMBRE 1999	7	9	1	2	4		1
3244-13.10.2000	2 D'OCTUBRE 2000	9	11	1	2	4		1
3425-06.07.2001	25 DE JUNY 2001	9	11	1	2	6		1
3450-10.08.2001	1 D'AGOST DE 2001	9	12	1	2	6		2
3685-25.7.2002	16 DE JULIOL DE 2002	10	13	2	2	6		2
4087-24.12.2003	11 DESEMBRE 2003	10	14	2	1	7	1	2
4177-19.7.2004	12 JULIOL 2004	13	17	2	2	8	1	2
4629-09.05.2006	27 ABRIL 2006	13	18	2	2	9	1	2
4660-22.06.2006	12 JUNY 2006(modificació al de la resolució del 27/ABRIL 2006-07-07	13	19	2	2	10	1	2
4900-08.06.2007	- Resolució EDU/1671/2007 D'1 DE JUNY	13	19	2	2	10	2	2
47720-23.06.2008	- Resolució EDU/1943/2008	17	23	2	2	11	2	3
5220-21.07.2008	Resolució EDU/2788/2008	19	25	2	2	12	2	3

3172-15.10.2009	Resolució 15 octubre de 2009	20	26	2	2	12	2	3
5911-1.7.2011	ENS/1616/2011, de 22 de juny	20	26	2	2	13	3	3
	ENS/1223/2012, de 5 de juny	20	26	2	2	13	3	3
6283- 31.12.2012	ENS/2880/2012, de 26 de novembre	25	26	2	2	13	3	3
	ENS/993/2013 de 17 d'abril	25	27	2	2	13	3	4
	ENS/1458/2014 . de 16 de juny	25	28	2	2	13	3	4
	ENS/1285/2015, de 10 de juny	25	29	2	2	13	3	4
	ENS/1459/2016 de 6 de juny	27	31	2	2	15	4	4
	ENS/1477/2017	27	32	2	2	16	4	4
	ENS/1587/2018 de 2 de juliol	27	33	2	2	17	4	4
	ENS/1285/2015, de 10 de juny (DOGC núm. 6896, de 19.6.2015). RESOLUCIÓ EDU/1938/2019, de 12 de juliol	27	33	2	2	17	4	5
	EDU/1414/2020 de 15 de juny	27	34	2	2	17	4	5

PERSONAL ITINERARIS FORMATIUS ESPECÍFICS (IFE)

Perfil professional	Psicopedagogs	Mestre-Tècnic de Taller	TIS (Tècnic Inserció Social)
Nombre	4	2	2

ANNEX 2 – CEEPSIR

ENS/1285/2015, de 10 de juny	1 TM			
------------------------------	------	--	--	--

Pel que fa a CEEPSIR, internament disposem d'un equip de professionals de diferents especialitats i així garantim el suport a l'alumnat amb NESE dels centres educatius des dels diferents programes. L'experiència es positiva així com la seva organització. Actualment hi ha 6 professionals del centre que comparteixen docència a l'escola i fan provisió de serveis a les escoles ordinàries (logopeda, fisioterapeuta, psicopedagog i 2 mestres)

ANNEX 3 – AIS

Dotació d'1 TUTOR I 1 EDUCADOR, no disposem de resolució sobre aquesta assignació però des del l'1 de setembre de 2020 que ja constaven al programa de gestió de personal del G-CONCERT.



1.2 Instal·lacions

L'Escola Jeroni de Moragas, està situada en el complex assistencial de Santa Maria de Comabella.

L'alumnat de 16 a 20 anys, ja està ubicat en unes saules noves a l'antic edifici de tallers, després d'una remodelació i adaptació dels espais.

L'alumnat de l'IFE també està ubicat en el mateix edifici amb instal·lacions adaptades també a les necessitats dels seus estudis.

Els alumnes de l'AIS (Aula de Suport Integral), han estat ubicats a les instal·lacions modulars, a l'espera d'una nova ubicació , en el moment que es consolidi el servei.

1.3 Capacitat i usuaris

L'escola ha tingut 216 places autoritzades i concertades, per ensenyaments bàsics obligatoris , durant tot el curs les places han estat ocupades en la seva totalitat.

Durant el curs no s'han fet escolaritats compartides per manteniment dels grups bombolla.

L'horari de l'escola és de 2/4 de 10 a 2/4 de 1 el matí i de 2/4 de 4 fins a 2/4 de 6 a la tarda.

L'alumnat d'IFE ha consolidat la jornada intensiva i considerem que es una bona opció per ells. Horari de les 9:30 a les 14:30. **Una capacitat de 12 alumnes per curs** .

Els alumnes de l'AIS també fan horari compactat amb el dinar i esbarjo inclòs. De les 9:30 a les 15:30. **Capacitat de 10 alumnes**. Es una AIS de secundària.

Hem **impartit 2 cursos de PFI**, Auxiliar en Establiments Hotelers i Auxiliar d'activitats d'Oficina i Serveis Administratiu Generals. Horari intensiu de les 9 a 15 hores

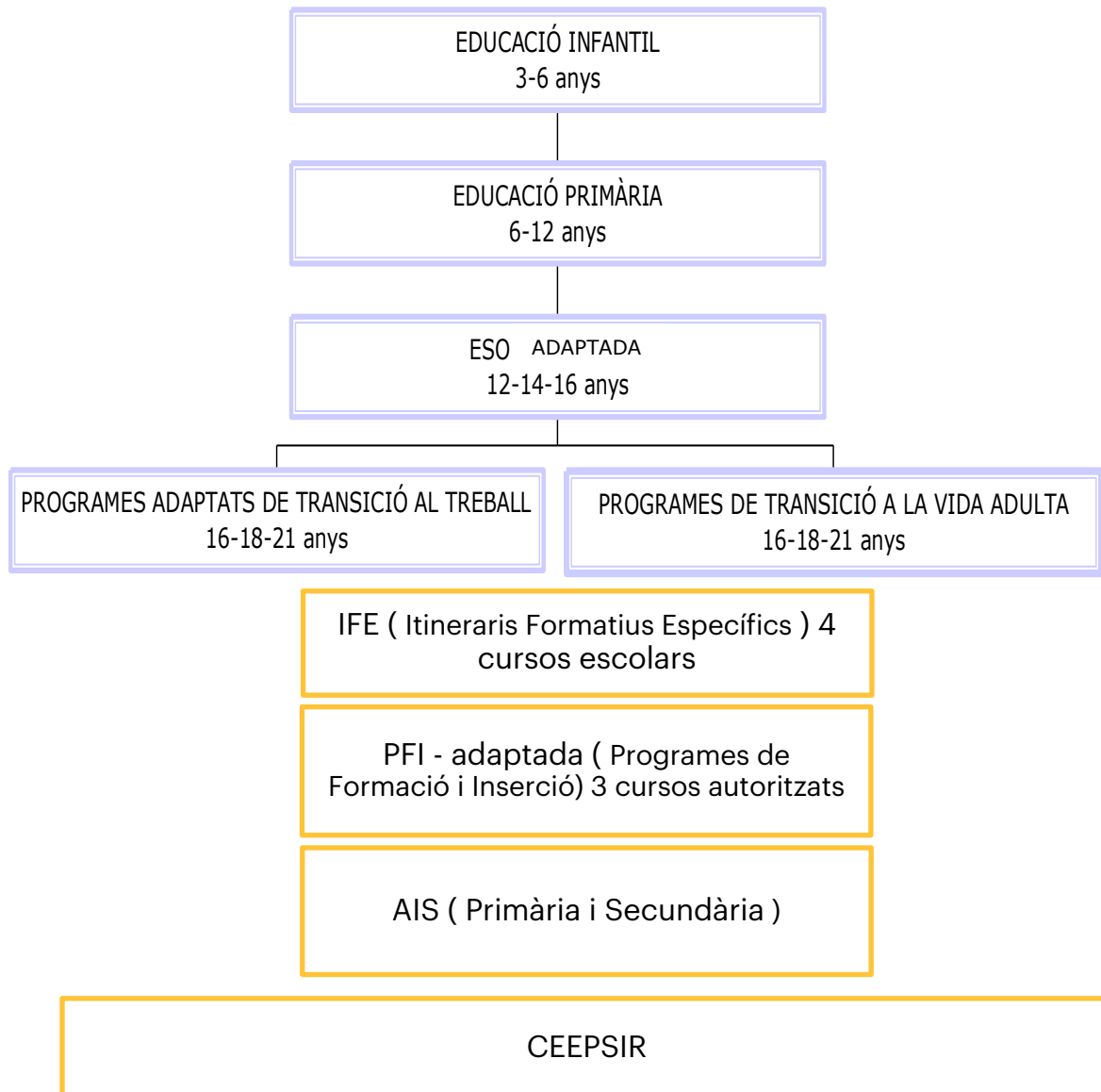
Disposem de servei despertador de les 9 hores a les 9:30.

Hi ha servei de patis i menjadors amb personal especialitzat que els atén des de 2/4 d'1 fins 2/4 de 4.

Els alumnes gaudeixen del transport organitzat (autobús, taxis) i el transport adaptat pel desplaçament del matí i la tarda.

2. OFERTA PEDAGOGICA

- **Oferta educativa**



3. MISSIÓ

La missió de l'escola és proporcionar als alumnes amb necessitats educatives especials un acompanyament individualitzat, personalitzat i de qualitat amb l'objectiu de facilitar l'assoliment de les competències d'autonomia personal, social i desenvolupament personal que els permetran respondre els requeriments de l'entorn immediat. Que disposin també d'un pla de suports que els faciliti l'accés a l'aprenentatge, les relacions socials, la comunicació, la gestió emocional i la regulació de la conducta.

4. VALORS

Promoure el valors d'AMPANS, **respecte, amabilitat, qualitat, professionalitat, responsabilitat i compromís** entre els professionals i en les relacions amb i entre els alumnes i també aquells que de forma transversal es treballen en els continguts del currículum, amb les famílies i amb la comunitat educativa.

- Millora de la qualitat de vida dels alumnes amb nee
- Respecte a les persones
- Acceptació de la diversitat
- Foment de la solidaritat
- Respecte al medi ambient
- Foment de la cultura de ajuda mútua
- Foment de les pràctiques educatives inclusives.
- Sensibilitat social

5. OBJECTIUS

5.1 D'àmbit curricular

- Millorar els aprenentatges cognitius dels alumnes
- Adaptacions curriculars i de recursos.
- Treballar amb criteris de planificació centrada en la persona (PCP)
- Introduir objectius de qualitat de vida.
- Programació per competències
- Promoure les Intel·ligències múltiples
- Disseny Universal de l'Aprenentatge
- Accessibilitat Cognitiva

5.2 Disseny d'itineraris i orientació laboral

- Dissenyar itineraris educatius / formatius dels alumnes per facilitar la seva inclusió personal/social i laboral.
- Programes específics i singulars, Projectes de Diversificació Curricular- Programes de Diversificació Curricular. Programa Laboralia (Ajuntament de Manresa-Departament Educació
- PFI adaptats (3 especialitats)
- IFE (Itineraris formatius específics)
- Transició entre l'escola, la formació professionalitzadora i la inserció laboral

5.3 Us de les tecnologies de la Informació, la comunicació i l'aprenentatge

- Facilitar l'accés a les noves tecnologies mitjançant l'adaptació de perifèrics, programes específics i genèrics.
- Us de Tablets i altres per alumnes amb dificultats d'accés a l'ordinador.
- Avançar en el Pla Tic.
- Desenvolupar l'entorn virtual d'aprenentatge (EVA)
- Construcció de la Pàgina WEB de l'escola
- Us d'APPS per la aprenentatges de les matèries més transversals (àmbit matemàtic i àmbit comunicatiu)

5.4 Qualitat i equitat

- Vetllar per la millora de la qualitat educativa i l'atenció personalitzada
- Desenvolupar el projecte educatiu des de l'excel·lència educativa
- Desenvolupar grups de millora continua vinculats a la Programació General Anual (PGA) i al Pla de Direcció (PdD- 2020.2024)

5.5 Innovació i Inclusió Educativa

- Participar en grups de recerca i investigació (I+A). Pràctiques basades en l'evidència
- Promoure les pràctiques inclusives a partir de l'activitat pedagògica del centre
- Elaborar material adaptat i accessible.
- Promoure línies de col·laboració amb centres d'infantil, primària i secundària de la comarca.
- CEPPSIR (Pla de Treball Redactat en el Projecte CEEPSIR)
- Participació en projectes col·laboratius . Recerca Universitat Blanquerna

5.6 Famílies

- Donar suport a les famílies i atendre les seves demandes i queixes
- Facilitar la participació als grups d'ajuda mútua.
- Programa formatiu anual per les famílies.
- Promoure la participació de les famílies en l'elaboració dels itineraris formatius i objectius del PI.
- Incorporació d'acords de corresponsabilitat al Programa Individual.
- Promoure l'ús d'una APP per millorar la comunicació amb les famílies

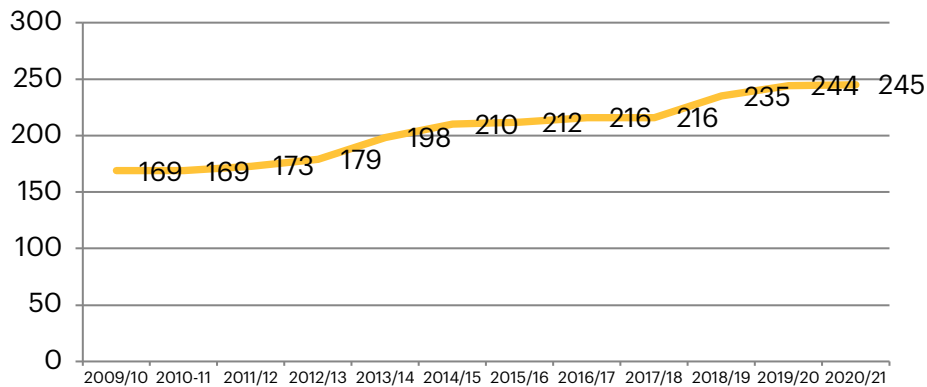
5.7 Formació

- Programa de Formació Anual
 - Model competencial orientador (SCAPS) – Adherit al Pla de Formació de Zona
 - Treball per projectes i reptes a l'aula
 - Programació per àmbits i competències
 - Pla de formació inicial i continua per monitors de patis i menjador
 - Formació per modelatge dels mestres de nova incorporació (Pla formatiu bàsic)



6. CARACTERÍSTIQUES DELS ALUMNES

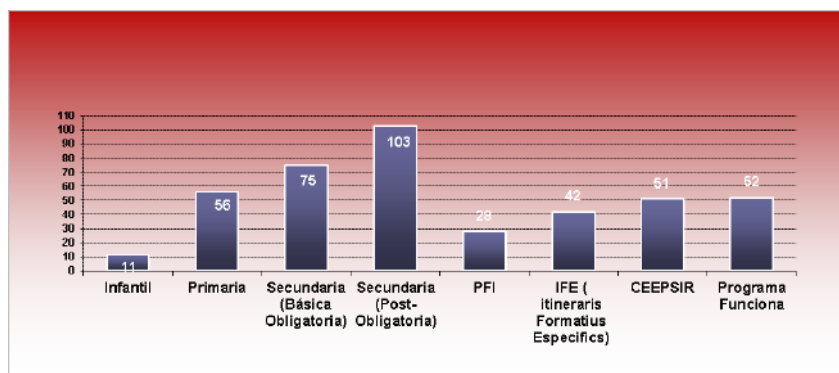
Durant el curs 2020-21 s'han atès a l'Escola Jeroni de Moragas un total de 287 alumnes (245 escola + 42 IFE -> corresponents als cursos 1er., 2on., 3er.i 4rt de desplegament del Pla Pilot. I hem incorporat 6 alumnes al nou recurs de l' AIS (Aules Integrals de Suport).



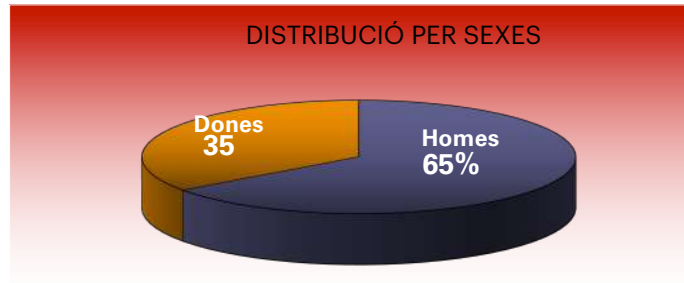
6.1 Resolucions d'escolarització curs 2020-21

Un total de 30 matricules a l'inici de curs (22 Escolaritat Bàsica Obligatòria + 8 Pots-obligatòria (IFE) i 15 de matricula viva al llarg de curs.

6.2 Distribució dels alumnes segons cicles educatius



6.3 Distribució per sexes



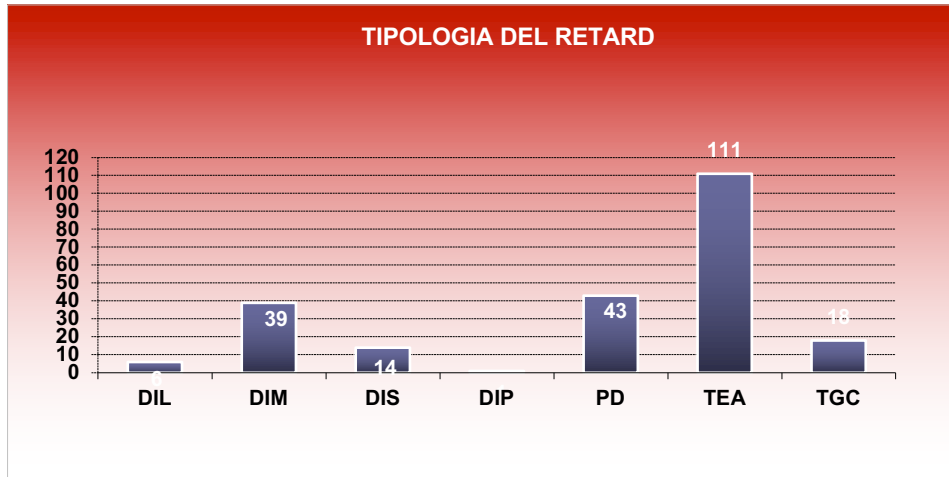
6.4 Procedència geogràfica



6.5 Distribució per edats

Edat	Nombre d'alumnes
3-5	11
6-11	56
12-15	75
16-21	103
16-21(IFE)	42
16-21 (PFI)	28
AIS (Infantil-Primària)	6

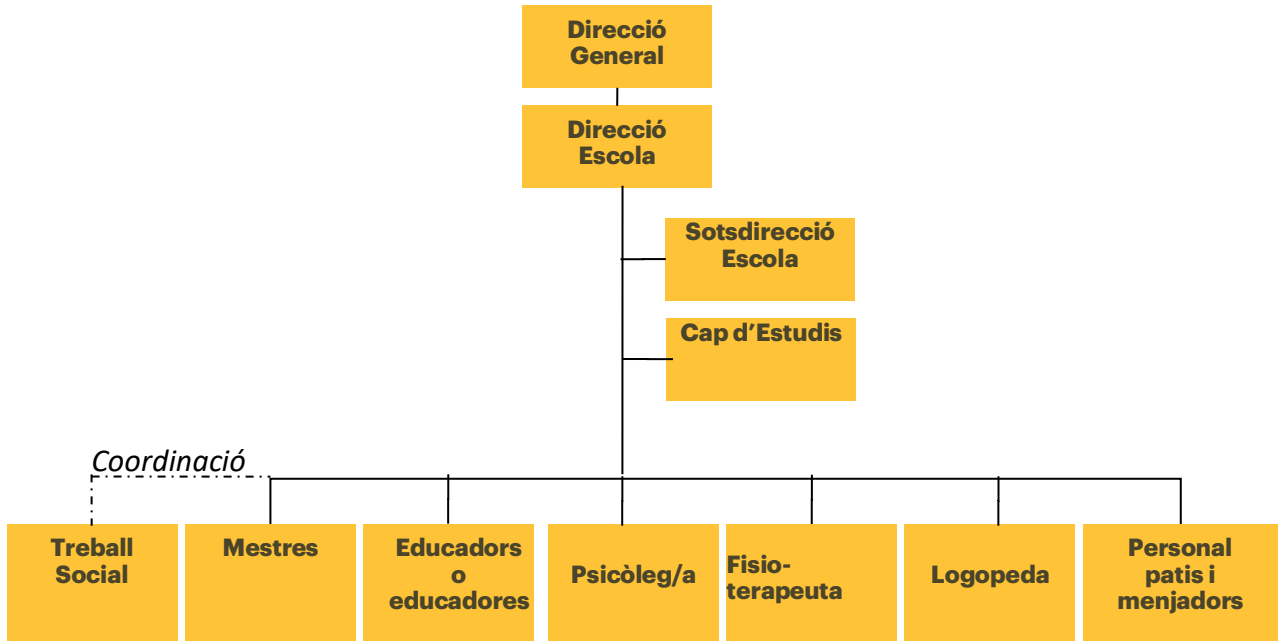
6.7 Tipus retard mental



*Dades extretes estadística de centre

7. PERSONAL I RECURSOS HUMANS

7.1. Organigrama



7.2 Personal

- Personal de Pagament Delegat

Unitats concert	Tutors	Educadors	Grau Superior	Grau Mig	Logopedes	Fisioterapeutes
27	34	17	2	2	5	4

- Personal contractat per AMPANS

1 treballador social a jornada parcial
Menjador 56.2
Esbarjo 56.8
Transport 12.3



7.3 Absentisme

2019	Absentisme global	Baixes Maternitat / hores	Baixa accident laboral / hores	Baixes IT / hores	Permisos / hores
		1.135,00	592,00	3.265,00	547,00
	7,40%	1,50%	0,80%	4,40%	0,70%
2020	10.222,21	1.396,52	846,20	7.215,74	763,75
	9,36%	1,28%	0,77%	6,60%	0,70%

7.4 Personal Extern

Es personal extern a l'escola Jeroni de Moragas i no contractat per AMPANS i que fan de monitors de l'activitat, esportiva i/o de rehabilitació. Aquest curs amb les restriccions per acollir personal extern al centre, es va retardar molt l'entrada d'aquests professionals.

Les entitats que aporten personal per les activitats esportives son: Ajuntament de Manresa, ACELL, ONCE (rehabilitació visual), AE La Salle Manresa .

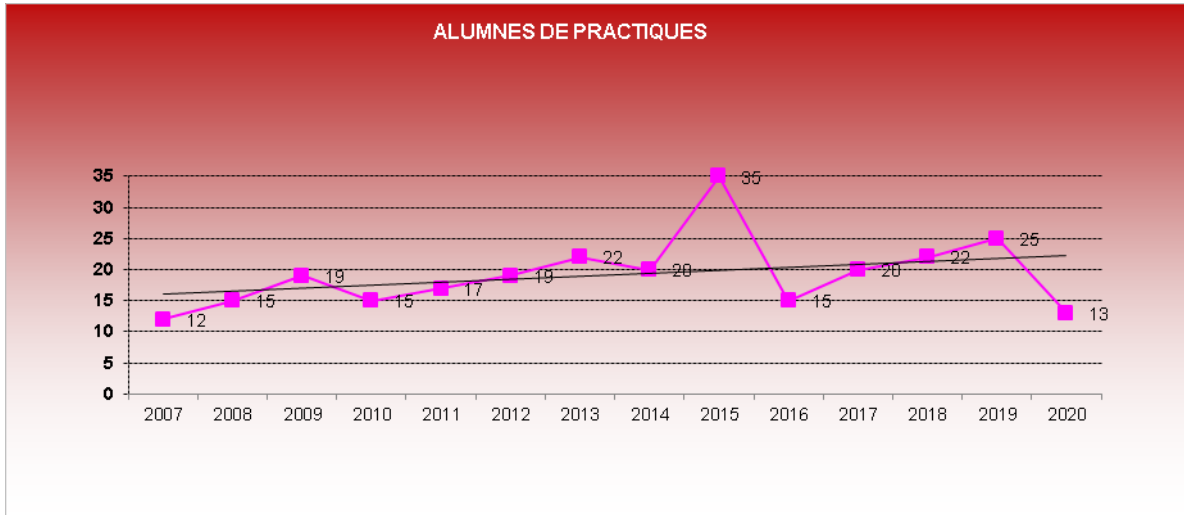
Acell	Ajuntament Manresa	Programa Basquet La Salle - AMPANS	ONCE	Fitness
1	2	3	1	0

7.5 Alumnes de Pràctiques

Les restriccions degut a la pandèmia també han afectat l'estada d'alumnes de pràctiques a l'escola. Aquestes no es van poder començar a realitzar fins el tercer trimestre (després de Setmana Santa) i en menor número de practicants del que és habitual.

Logopèdia	Fisioteràpia	CAFE/ CF esport	CFGM/CFGS	Màster i Postgraus	Grau de mestre	Monitor Lleure	Voluntaris	Aprenentatge i Servei
1	0	0	0	0	6	4	2	0

*Degut al confinament de la COVID19 s'han hagut d'aturar totes les pràctiques a partir de mitjans del mes de març. Tot i així alguns alumnes les han continuat fent de forma virtual, amb el suport dels tutors i del psicopedagog del centre.



8. GESTIO ORGANITZATIVA I PEDAGÒGICA

8.1 Activitats equips col·legiats

Activitat	Nombre de reunions	Temes principals tractats
Claustre de professors	6	Consens i aprovació Pla Anual. Planificar i organitzar activitats extraordinàries del centre. Definir participacions en les comissions de l'escola. Organitzar i planificar activitats ordinàries del centre . Revisió del PEC- NOF - PI Traspàs d'informació sobre les relacions Departament Educació. Consens i aprovació del PEC Protocol pel tractament i abordatge de la conducta Fer la memòria anual. Claustres i reunions en confinament via plataformes.
Equip Directiu	8	Definir directrius PGA. Organitzar grups i gestionar nous ingressos d'alumnes. Planificar activitats ordinàries i extraordinàries. Elaborar criteris d'organització de l'escola. Definir directrius de la memòria anual. Document de suport a la inclusió. Itineraris formació post-obligatòria Marcar línies d'actuació dins el marc de les pràctiques inclusives (escolaritat compartida)-> Redacció procediment Establir Pla de Formació Anual. Seguiment de les pràctiques i col·laboracions amb les escoles.
Consell Escolar	2	Aprovar Pla Anual . Aprovar Memòria . Aprovació pressupost Aprovar documentació i acords del claustre de professors. Organitzar activitats per les famílies. Aprovar participacions a projectes. Aprovar sol·licituds d'ajudes econòmiques i similars. Aprovació del Pla COVID Informar sobre les converses i, acords i canvis en el futur de l'educació especial.

8.2 Activitat dels Serveis

Serveis	Alumnes atesos pel servei	Nombre de professionals/Equips	Previsió servei curs 2020-21 Tendència.
Psicopedagogia	80	2	Augment activitat
Logopèdia	139	Equip de logopedes	Estabilitat d'alumnes
Fisioteràpia	74	Equip de fisioterapeutes	Estabilitat d'alumnes.
Psicomotricitat	Servei incorporat a les aules d'infantil i primària	Docents de les aules esmentades	Estabilitat d'alumnes
TIC	Assessorament i Suport de l'equip TIC a les aule	Equip TIC	Equip TIC

<u>Treball Social</u>	
Programes	Nombre d'alumnes
Ingrés i Acollida	45
Traspàs de Centre	18
Baixes totals	24
Beques MEC sol·licitades: Concedides: denegades :	165 151 13
Ajudes ONCE	2
F. Antoni Santamans	39
PUAS tramitades:	9
Ajudes d'ajuntaments:	49
Seguiment Familiar	16
Coordinació serveis externs EAIA EBASP ALTHAIA-DEP. Treball Social	4 12 2
Servei de Respir - residència J.P. : 2 famílies / aprovades - llars nens : 5 famílies./ aprovades - acolliment en família: 1 - llars adults :1 famílies / aprovades - programa respir Diputació : - altres entitats: - programa suport familiar:	2 5 1 1 5 0 13
Tràmits de discapacitat i dependència: Valoració discapacitat Valoració dependència EVO	5 7 26
Tràmit de sol·licitud de servei: Orientacions residencials Sol·licitud d'accés	12 3
Tràmit per sol·licitud d'afiliació a l'ONCE :	1
Incapacitació famílies informades:	27



8.3 Activitat de les aules i l'escola relacionades amb el currículum educatiu

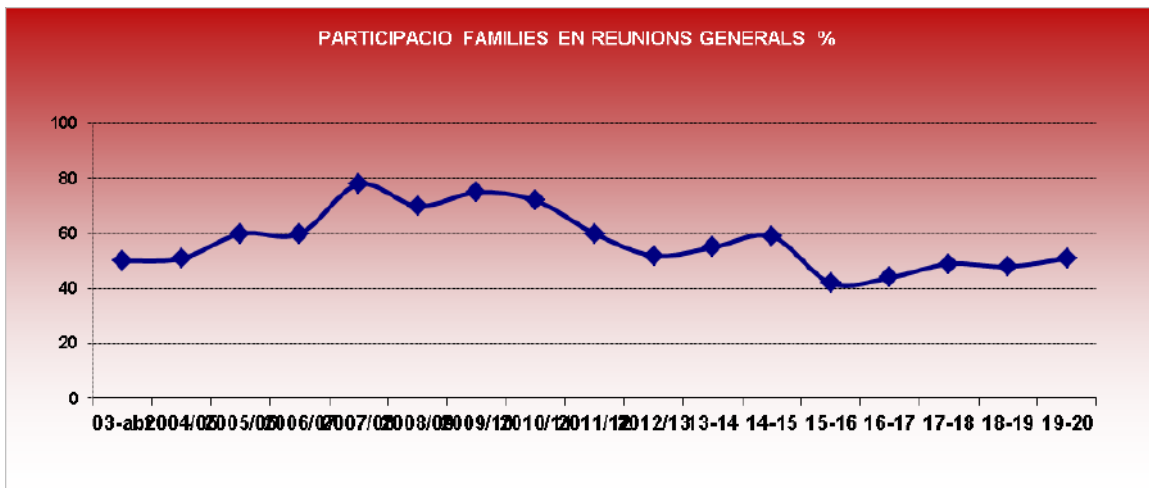
Tipologia	Nombre d'activitats	Descripció de les sortides	Participació
"La veu dels valents"	1 sessió cada setmana (1 setmana 4rt ESO i l'altra setmana 1er IFE)		10 alumnes 4rt ESO 12 alumnes 1er IFE
Festes Internes	4	Castanyada, Nadal, dijous, llarder, Carnestoltes	100 % dels alumnes
Sortides Alumnes	10 Degut al COVID no s'han pogut fer moltes sortides programades	Relacionades amb l'activitat curricular (projectes, crèdits) .	
Colònies	Degut al COVID no s'han pogut realitzar les altres colònies		

8.4 Activitats esportives

Activitats	Lloc	Participants
Basquet	Pavelló la Salle- Manresa	1
Esports a la Carta	Escola Jeroni de Moragas- Santpedor	54
Esports a casa	Escola Jeroni de Moragas- Santpedor	54
Jornada Cruyff Fundació	Cruyff Court- Manresa	22
Jornada Decathlon Fundació	Decathlon- Manresa	34

8.5 Reunions amb pares

- 1 reunions d'avaluació final corresponent al lliurament de l'informe de final de curs. Mes de juny
- 2 reunions individualitzades de seguiment dels alumnes telemàtiques . Mesos de desembre i febrer.
- 1 reunió general de pares a principi de curs telemàtica. Mes d'octubre
- 1 reunió presencial de famílies noves , pel COVID es va fer per grups bombolla
- Reunions trimestrals telemàtiques amb les famílies i s'han fet a conveniència de les famílies les que han calgut.
- Reunions de pares dels alumnes d'IFE i de l'AIS, pràcticament totes han sigut telemàtiques.



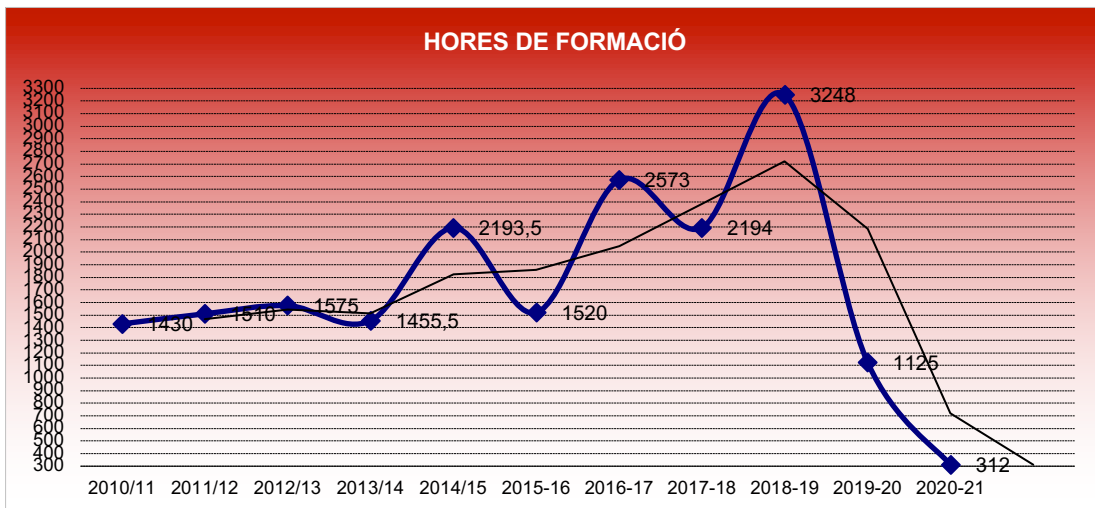
9. ACTIVITATS FORMACIÓ PERMANENT DEL PROFESSORAT

CURS	DESCRIPCIÓ CURSOS
2020	Presentació d'Ampans i conceptes bàsics de seguretat i salut i, la llei 31/95
2020	Curs d'anglès : nivell inicial A1 (Madison)
2020	Sexo afectivitat amb persones amb DID
2020	Presentació d'Ampans i els seus serveis, conceptes bàsics de seguretat i salut (llei 31/95)
2020	Primers auxilis bàsics i reciclatge de l'ús del DEA
2020	VII Jornada Tècnica Amalgama 7 d'atenció a adolescents en risc
2020	Actualització coneixement sanitaris COVID
2020	Presentació d'Ampans i conceptes bàsics de prevenció de riscos laborals inicial
2020	VII Jornada Tècnica: Familias, adolescentes y Covid-19: ¿Convivencia o supervivencia?
2020	Comportament agressiu i disruptiu en el TEA
2021	Curs Asperger i TEA

2021	Presentació d'Ampans i els seus serveis, conceptes bàsics de prevenció de riscos laborals inicial
2021	Formació TEA i Alimentació
2021	Formación en trastornos de la alimentación en personas con TEA
2021	Curs Autisme i Neurociència
2021	Curs Inclusió d'alumnes amb Autisme en el context escolar
2021	Programar i avaluar per competències (Primària i Secundària)
2021	TEA i Educació Infantil
2021	Presentació d'Ampans i els seus serveis, conceptes bàsics de prevenció de riscos laborals inicial
2021	TEA infants i adolescents (grup 1)
2021	Formació en Manipulació d'aliments i bones pràctiques
2021	Formació PRL ART. 19 LLEI 31/95.
2021	Formació en l'ús de l'aparell d'oxigen teràpia

312 hores de formació pel personal

Durant el curs 2020-21 s'observa un important descens de les activitats formatives, degut principalment al COVID-19, només es varen dur a terme aquelles formacions de caràcter obligatori i per requeriment de normativa.



10. COORDINACIONS INTERNES I EXTERNES

Persones /Entitats/Equips Treball/ Departament Educació	Àrees de treball i reunions.	Persones que representen l'escola.
CTIC	Reunions trimestrals durant el curs escolar per abordar temes relacionats amb el infants i joves en situació de risc. Hi assisteixen persones relacionades amb: educació, serveis socials, justícia, salut i cossos de seguretat.	Treballadora Social
EAP	Executar calendari de reunions per fer incorporació , valoració i seguiment d'alumnes	Psicopedagoga , Cap d'estudis i Direcció
CSMIJ	Executar calendari de reunions mensuals per valorar alumnes i fer el seguiment de l'atenció psiquiàtrica. Suport des de al unitat TEA (CSMIJ) i del SESM-Di	Psicopedagoga
CREDA Bages	Executar el calendari de reunions per fer seguiment i valoració de casos.	Logopedes i Equip CEEPSIR
CREETDIC	Valoració i seguiment de l'alumnat que presenta TC. Propostes de formació i seguiment de casos compartits	Direcció -CEEPSIR
CDIAP	Valoració i seguiment dels alumnes	Fisioterapeutes, logopedes, psicopedagogues
ONCE	Valoració i seguiment bimensual dels alumnes	Logopedes i mestres directora, treballadora social.
Departament Educació	Ampliació Concert Educatiu Gestió de la pandèmia. Gestió de l'AIS (Aules Integrals de Suport) . Ampliació Escola x alumnat amb greus problemes de la Conducta. Annex Escola Comapanys Evolució del Decret d'escola Inclusiva. Consolidació dels Serveis que presta l'escola com a CEEPSIR. Gestió d' ampliació d'unitats concertades	Reunions amb la Directora dels SSTT , Catalunya Central. Subdirectora General d'Atenció a l'escola Inclusiva Subdirecció General de Centres Privats
Síndic de Greuges - Atenció a la infància	Participació grup de treball de seguiment d'aplicació del Decret d'Escola Inclusiva	Directora
Consell Comarcal - Serveis educatius	Gestió d'usuaris del servei de menjador i transport . Gestió d'ajudes . Transport Escola d'estiu	Director General. Treballadora Social.Directora Escola
Consell Escolar Santpedor	Participació a les reunions del Consell, 3 anuals. Participació a les reunions de Pla per la millora de l'èxit educatiu.	Directora, Sotsdirector i Cap d'Estudis
Consell dels Infants Ajuntament de Manresa	Participació al plenari. 2 anys	Alumnes de Primària/Coordinador de Primària
Taula de salut mental de Manresa	Participació a les sessions plenàries i a la comissió d'educació i sensibilització	Psicopedagoga

Pla educatiu d'entorn de Manresa	Participació a les reunions representatives institucionals i a la comissió d'acollida escolar i social	Sotsdirector
Taula de Millora per l'èxit Educatiu	Participació a les reunions i debat de temes compartits	Sotsdirector
Inspecció Educativa	Reunions trimestrals de seguiment i evolució d'alumnes, aplicació de la normativa i currículum educatiu	Directora
DINCAT	Reunions de directors d'escoles d'educació especial. Projecte de transformació de centres.	Directora, Cap d'Estudis, Psicopedagoga



"El mon a les seves mans"

11. AVALUACIÓ DE LA PROGRAMACIÓ GENERAL ANUAL

11.1 Avaluació del Objectius Estratègics del Pla Anual

Hem valorat els objectius prioritzats pel curs 20-21 i que disposaven de fitxa de projecte en la Planificació General Anual (PGA) i d'acord a les directrius del Projecte de Direcció (PGA)

Els no assolits en el 100%, continuaran el curs vinent i els que no avaluats . son objectius pels propers cursos (estem en període de Pla de Direcció 20-24)

1. Millora de programes i resultats educatius	ASSOLIMENT/CURS 20-21
Estratègia: Ús de les noves tecnologies en l'aprenentatge i la comunicació	
Objectius	
1.1 Millorar l'accés al curriculum TAC-TIC.	50%
1.2 Desenvolupar moodle del centre (EIX)	Curs 21-22
1.3 Definir la WEB escola-> WEB famílies -> NODES	80%
Estratègia: Línia pedagògica del centre	
Objectius	
1.4 Potenciar les pràctiques inclusives (compartides, activitats amb altres escoles, CEEPSIR, AIS, participació...)	Exempció per COVID
1.5 Implementar DUA, intel·ligències múltiples i Accessibilitat Cognitiva. Model compartit DUA (Escola Ametllers+Jeroni de Moragas)	100% Formació DUA, tàndem escola Ametllers i Jeroni de Moragas
1.6 Disposar d'un model unificat per l'aprenentatge lecto- escriptura	50% Formació claustre lecto-escriptura
1.7 Disposar d'un model unificat per l'aprenentatge matemàtiques.	Curs 21-22
1.8 Promoure projectes innovadors que millorin la pràctica educativa	Curs 21-22
1.9 Intervenció en els Trastorns de la Conducta	100% Consolidat Equip Conducta
1.10 Intervenció en TEA	Curs 21-22
1.11 Intervenció en pluridiscapacitat	Curs 21-22
1.12 Activitats artístiques i musicals	Represa Coral Escola, últim trimestre
1.13 Intervencions sobre el benestar emocional de l'alumnat	Comissió TREVA
1.14 Lleure i esbarjo	100% reunions planificades
1.15 Atenció a la Disfàgia (EEE Jeroni de Moragas+Fundació Alicia)	50 % Inici Projecte i pràctiques amb alumnes
1.16 Protocol d'accés de l'autonomia	25% Assolit
Estratègia: Itineraris personalitzats	
Objectius	
1.17 Millorar i sistematitzar les avaluacions inicials i necessitats de suport (proves de transformació de centres, tests perfil sensorial...)	50% Assolit
1.18 Implantar Model Competencial Orientador. Reconeixement Projecte d'innovació Educativa.	50% Assolit
1.19 Itineraris d'Atenció a la Vida Adulta (TVA, PATT i franja de 16-20 anys)	50% Assolit
1.19 Itineraris formatius post-obligatoris vinculats a programes de formació DUAL i itineraris d'inserció laboral	50 % Assolit

2. Millora organitzativa del centre		ASSOLIMENT CURS 20-21
Estratègia: Actualització de la documentació de centre		
Objectius		
2.1 Sistematitzar les NOFC i PEC		100% Assolit
2.2 Actualitzar el Pla de Convivència		50% Assolit
Estratègia: Avaluació de l'organització de centre		
Objectius		
2.3 Definir punts de control auditoria interna, de forma integrada		25 % Assolit- Seguim curs 21-22
2.4 Definir i millorar els indicadors del PEC d'acord al Pla d'indicadors del Centre		75% Assolit – Seguim curs 21-22
2.5 Planificar l'avaluació periòdica del pla de direcció i l'estratègia		75% Assolit- Seguim curs 21-22
2.6 Plans de carrera i de promoció professional		25% Assolit- Seguim curs 21-22
Estratègia: Participació en el debat pedagògic		
Objectiuscur		
2.7 Promoure debat pedagògic i el treball col·laboratiu		50% Assolit- Seguim curs 21-22

3. Plans de formació alineats a l'estratègia		ASSOLIMENT CURS 20-21
Estratègia: Formació dels professionals		
Objectius		
3.1 Actualitzar pla de formació inicial		25 % Assolit
3.2 Pla de Formació Permanent. Curs Escolar		100 % Assolit
3.3 Pla de visites a centres		Curs 22-23
3.4 Pla de visites al centre		Curs 21-22

4. Millora de la participació i atenció a famílies. Participació de l'alumnat		ASSOLIMENT CURS 20-21
Estratègia: Participació i implicació de les famílies		
Objectius		
4.1 Participació de les famílies en l'elaboració del PI. Acords de coresponsabilitat		100% Assolit
4.2 Potenciar espai de comunicació i complicitat amb les famílies		25% Assolit (parat COVID)
4.3 Mantener i ampliar el Grups d'Ajuda Mútua (GAM) + Xerrades		Parat per COVID – Seguim curs 22-23
4.4 Participació directe de les famílies en activitats de l'escola		Parat per COVID
4.5 Participació de l'alumnat de +16 anys en l'elaboració dels itineraris personalitzats		25% Assolit
Estratègia: Participació i implicació dels alumnes		
Objectius		
4.6 Participació de l'alumnat en el Consell Escolar i dinamitzar l'equip de delegats		100% Assolit
4.7 Participació de l'alumnat del centre en fòrums externs (escoles verdes, corals, consell dels infants...)		Parat per COVID

5. Consolidar la cartera de serveis educatius		ASSOLIMENT CURS 20-21
Estratègia: Consolidar el CEPSIR		
Objectius		
5.1 Definició de les funcions de l'equip CEPSIR i perfils professionals		100 % Assolit
5.2 Validar la documentació del procés d'atenció a l'alumnat de centres ordinaris		100 % Assolit
5.3 Model de Pla de treball curs escolar		100 % Assolit
5.4 Model de memòria curs escolar		En procés de millora, pendent de tenir ben definits els indicadors
Estratègia: Consolidar AIS		
Objectius		
5.5 Definició del projecte		100% Assolit
5.6 Validar la documentació del procés d'ingrés i valoració		Curs 21-22
5.7 Pla de treball del curs escolar/ Programa Eductiu		Curs 21-22
5.8 Model de memòria del curs escolar		Curs 21-22
Estratègia: Consolidar IFE		
Objectius		
5.9 Definició de projecte		Assolit 100%
5.10 Validar la documentació del procés d'ingrés i valoració		Assolit 100%
5.11 Pla de treball del curs escolar/ Programa Educatiu		Curs 21-22
5.12 Model de memòria del curs escolar		Curs 21-22

11.2 Avaluació de Projectes Transversals

Projectes	Nivell d'Assoliment	Actuacions Destacades
Escoles Verdes	100%	Organització i Seu de les Zones. Jornades d'escoles verdes d'educació especial
Programa de Salut Integral	100%	Esport en Confinament i Programa de Fruita a l'Escola
Model Competencial Orientador (SCAPS)	100%	Reconeixement a l'escola com a aplicació de Model D'innovació Educativa.
Model de Suport Conductual Positiu	100%	Consolidació i lideratge del grup de conducta de l'escola
Projecte de Transformació de Centres d'Educació Especial	100%	Modificació del Programa Individual i del Pla de Suport

11.3 Avaluació Programació Aules i Serveis per la Inclusió

Programacions	Assoliment
Avaluació Programacions Aula	100 % Assolida (recollit en els actes d'avaluació)- Indicadors
Avaluació de les Programacions IFE	100 % Assolida (recollit en les actes d'avaluació)- Indicadors
Avaluacions Programacions AIS	100 % Assolida (recollit en les actes d'avaluació)- Indicadors
Avaluació Plan de Treball CEEPSIR	100 % avaluat (recollit en actes d'avaluació) - Indicadors

... I ja hem acabat un nou curs, que malgrat viure en temps de pandèmia, els dies i els mesos han transcorregut sense incidències. Les limitacions pròpies dels moment que hem viscut no han privat als alumnes i els mestres de tirar endavant, aprendre, ser feliços i convida per aprendre a viure.

Equip docent

i com diu
Mark Van Doren

L'art d'ensenyar
és l'art d'ajudar
a descobrir

