



**PROJECTE
ESPORTIU DE
CENTRE**

2025

2026

escola
JOSEP ANDREU
CHARLIE RIVEL
CUBELLES

1. INTRODUCCIÓ

Dades de l'entitat

Entitat responsable: Escola Josep Andreu Charlie Rivel.

Codi: 08016811

Adreça postal: Passeig de Vilanova, 37-39, Cubelles, 08880

Telèfon: 93 8950956

Correu electrònic de contacte: a8016811@xtec.cat

Director del centre: Jose Manuel Ardila Contreras

Coordinadora PCEE: Marta Jiménez del Barco

Web: <https://agora.xtec.cat/escolajacharlierivel/>

L'entitat a les xarxes socials:

https://www.instagram.com/accounts/login/?next=/escola_ja_charlie_rivel/

Missió del centre i del projecte esportiu

Les línies bàsiques que caracteritzen tant el projecte esportiu com el projecte de centre, són afavorir el procés de desenvolupament integral de la personalitat de l'alumnat, educar en la diversitat promovent el respecte pels drets de les persones i els principis bàsics de convivència, facilitar el desenvolupament dels aprenentatges motors, infondre els valors que ens identifiquen i promoure actituds responsables en relació amb les persones i l'entorn. Serà una tasca conjunta entre alumnat, professorat i AFA.

Visió del centre i del projecte esportiu

La visió del projecte esportiu del centre es basa en la idea que l'esport és una eina fonamental per al desenvolupament integral de l'alumnat, tant en l'àmbit físic com emocional i social. En aquest sentit, l'objectiu a mitjà termini és fomentar una cultura esportiva inclusiva i accessible per a tots els infants, independentment de les seves condicions socials i culturals, promovent valors com la cooperació, el respecte, l'esforç i la superació personal.

En un centre amb una taxa mitjana de famílies amb necessitats econòmiques i socioculturals, l'esport es concep com una oportunitat per reduir desigualtats i afavorir la integració social, oferint activitats que fomentin la cohesió, la inclusió i el benestar de tot l'alumnat. A més, es busca que la pràctica esportiva esdevingui una eina motivadora per a la millora del rendiment acadèmic i l'adquisició d'hàbits saludables que perdurin en el temps.

Aspirant a un futur on l'esport sigui un eix vertebrador de l'educació en el centre, es treballarà per consolidar una oferta esportiva variada i adaptada a les necessitats dels infants, implicant la comunitat educativa i les famílies en el foment d'un estil de vida actiu i saludable. D'aquesta manera, l'esport contribuirà a la formació integral de l'alumnat, potenciant tant les seves capacitats físiques com les seves competències personals i socials en un entorn segur, equitatiu i motivador.

Justificació

El PES és una eina imprescindible per estructurar i donar coherència a la pràctica esportiva dins de l'entorn escolar, garantint que aquesta contribueixi de manera efectiva al desenvolupament integral de l'alumnat. En el nostre centre, caracteritzat per una diversitat sociocultural significativa, aquest projecte esdevé una oportunitat per fomentar la inclusió, la igualtat d'oportunitats i la promoció d'hàbits saludables entre els infants.

L'actualització es justifica per la necessitat d'adaptar-lo a les noves realitats i necessitats del centre. Els canvis socials, les noves metodologies pedagògiques i els objectius educatius actuals fan necessari un replantejament de l'estratègia esportiva per garantir que respongui a les necessitats de l'alumnat i afavoreixi la seva participació activa. A més, permet millorar la coordinació entre les diferents iniciatives esportives, optimitzar recursos i establir objectius més realistes i alineats amb el projecte educatiu global.

2. CONTEXT

Relació amb el PEC i altres projectes

El PEC destaca la importància de formar ciutadans actius, crítics i responsables, i l'activitat esportiva és un mitjà privilegiat per fomentar aquests valors. El PES contribueix a la formació de l'alumnat en aspectes com:

- L'autonomia i l'autoconeixement corporal
- La convivència i el treball en equip
- La inclusió i la igualtat d'oportunitats
- L'educació en valors
- Els hàbits saludables

Projecte Lingüístic de Centre (PLC): El treball esportiu ofereix un context significatiu per al desenvolupament de les competències comunicatives. Mitjançant el joc i la pràctica esportiva es fomenta l'ús del llenguatge oral (instruccions, normes, diàleg entre iguals, resolució de conflictes...), afavorint tant la comprensió com l'expressió en la llengua vehicular del centre.

Suport Vital Bàsic (SVB): Des del PEC es treballa el coneixement i la cura del propi cos, el foment d'hàbits saludables i la pràctica d'activitat física segura. Aquesta base facilita la integració natural dels continguts del Suport Vital Bàsic.

- El coneixement dels primers auxilis i les actuacions pertinents
- La consciència sobre la importància de l'actuació ràpida i adequada en cas d'accidents
- El desenvolupament d'actituds de responsabilitat, solidaritat i ajuda als altres.

Realitat del centre i del territori

Cubelles és un municipi costaner que ha experimentat un creixement demogràfic notable en les darreres dècades, especialment per l'arribada de població procedent d'altres municipis de l'àrea metropolitana de Barcelona.

Característiques del territori:

Població diversa: Hi ha una presència significativa de famílies vingudes d'altres països, la qual cosa genera una realitat multicultural a les escoles. Aquest curs tenim famílies de 35 nacionalitats diferents

- **Perfil socioeconòmic mitjà-baix:** Malgrat que hi ha zones residencials consolidades, també hi ha barris amb alguns indicadors de vulnerabilitat econòmica.

- **Municipi en creixement:** La pressió urbanística i el desenvolupament de la zona han fet que Cubelles esdevingui un municipi amb una població escolar creixent. Durant aquest curs, al mes de maig, ja portem la incorporació tardana de més de 100 alumnes entre els diferents centres educatius del municipi.

Realitat social de l'Escola Charlie Rivel

Diversitat cultural i lingüística

L'escola acull alumnat d'orígens diversos, fet que enriqueix el projecte educatiu, però també comporta reptes en l'acollida lingüística i la inclusió. Hi ha una proporció significativa d'alumnat nouvingut o amb llengua familiar diferent del català.

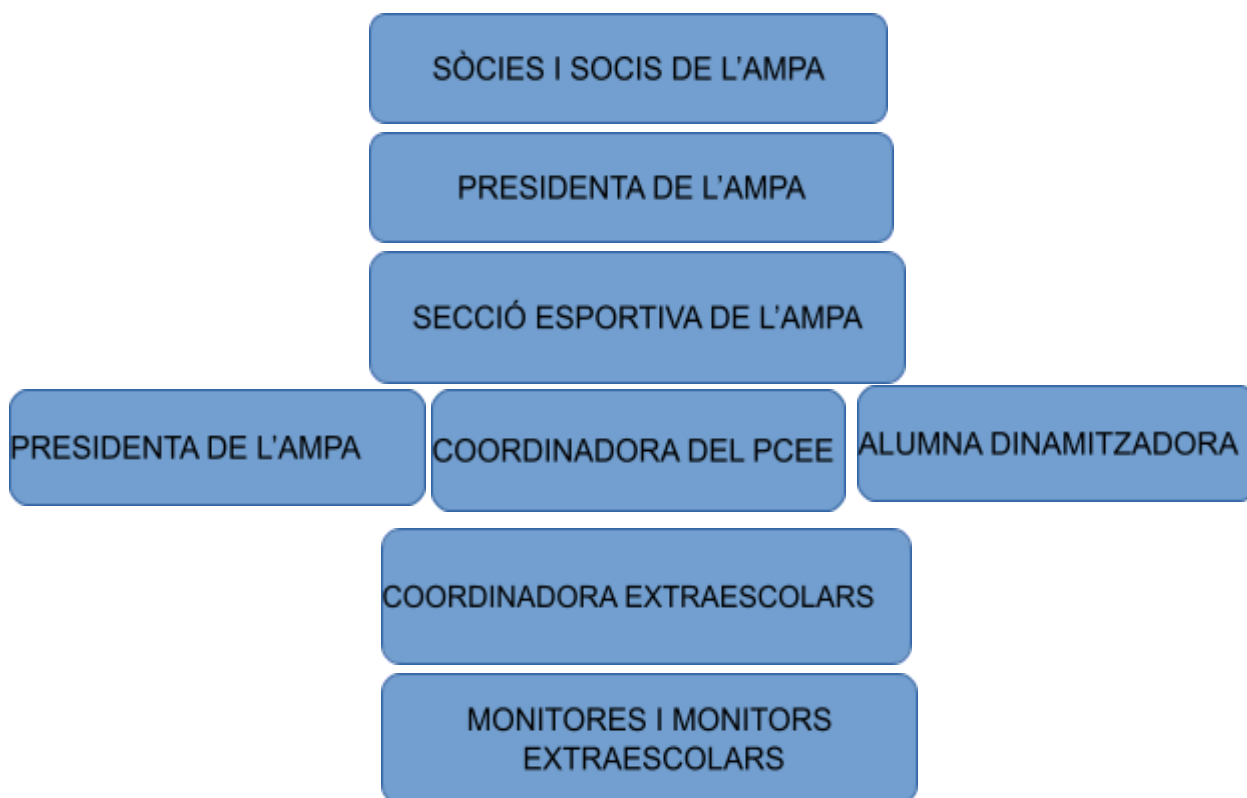
En contextos com aquest, pot haver-hi certa dificultat en la participació activa d'algunes famílies, especialment per motius socioeconòmics (tenim el 33% de l'alumnat amb beca de menjador) o culturals, però també hi ha iniciatives de foment de la participació comunitària.

Projecte educatiu arrelat al territori

Com moltes escoles públiques, mantenim una relació estreta amb entitats locals, serveis socials, biblioteques i ajuntament.

Estructura i organització del centre en l'àmbit esportiu

Organigrama de l'entitat



Equipaments esportius

Instal·lacions esportives pròpies

Núm.	Instal·lacions esportives	Activitats físiques i esports
3	Pista poliesportiva	Futbol, bàsquet i patinatge.
1	Sala petita	Psicomotricitat i hip-hop.
Núm.	Espais complementaris	Observacions
2	Vestidors	A la pista poliesportiva, sense dutxa i per unes 12 persones
2	Magatzem de material	A la pista poliesportiva

Instal·lacions esportives externes

Núm.	Instal·lacions esportives	Activitats físiques i esports	Titular
1	Gimnàs ajuntament (es pot dividir amb cortines)	Acrobàcies, Aerojumping i Pickleball	Ajuntament
Núm.	Espais complementaris	Observacions (estat, capacitat, etc.)	
2	Vestidors	Bon estat però sense dutxes, per unes 15 persones.	Ajuntament
1	Magatzem de material	Bon estat	Ajuntament

Recursos humans

Integrants de la Junta Directiva

Responsable
LAURA RODRÍGUEZ GÁLVEZ

Adjunta
MARTA JIMÉNEZ DEL BARCO

Adjunta
AINA PÉREZ MORILLAS

Integrants del personal tècnic

Coordinadors/res	1
Professorat d'EF	1
Altres (lleure o no titulats)	Segons demanda

OBJECTIUS DEL PROJECTE ESPORTIU

Els objectius d'aquest projecte es dissenyen per estar alineats amb les metes globals de salut, educació i integració social, així com amb les recomanacions de l'OMS i els Objectius de Desenvolupament Sostenible (ODS). A més, es tenen en compte les especificitats del nostre context, vetllant per la cohesió social i la promoció de la llengua catalana.

Objectius generals

Millorar el benestar físic i emocional de l'alumnat mitjançant la pràctica regular d'activitat física.

Fomentar la inclusió i la cohesió social a través de l'esport, creant espais de convivència i respecte.

Potenciar l'aprenentatge i el rendiment acadèmic a partir de l'activitat física com a eina de regulació emocional i millora cognitiva.

Contribuir al desenvolupament integral de l'alumnat treballant valors com l'esforç, la cooperació, la solidaritat i el respecte.

Afavorir la participació activa de tota la comunitat educativa en activitats esportives i saludables.

Objectius específics

Publicitar la implementació d'un mínim de 60 minuts d'activitat física diària, segons les recomanacions de l'OMS.

Organitzar activitats esportives extraescolars accessibles per a tot l'alumnat, especialment aquells amb menys oportunitats socioeconòmiques.

Enfortir la col·laboració amb entitats locals i esportives per ampliar l'oferta i el suport a l'alumnat.

Contribuir als ODS 3 (Salut i benestar), ODS 4 (Educació de qualitat), ODS 5 (Igualtat de gènere), i ODS 10 (Reducció de les desigualtats), entre d'altres.

Objectius de cohesió social i ús de la llengua catalana

Promoure l'ús de la llengua catalana com a llengua vehicular en totes les activitats esportives organitzades pel centre.

Utilitzar l'esport com a eina de cohesió lingüística i cultural, fomentant un entorn de convivència on tots els infants, sigui quin sigui el seu origen, se sentin acollits i valorats.

Garantir que el monitoratge, docents i agents implicats en el projecte esportiu siguin models positius en l'ús del català i en la promoció de la inclusió.

Estimular el respecte per la diversitat cultural i lingüística dins les activitats físiques i esportives, tot reforçant una identitat col·lectiva i participativa.

4. ACTIVITATS ESPORTIVES DEL CENTRE

Participació (novembre 24)

Nivell educatiu		Cicle	Curs	Gènere						Totals	
				Masculí		Femení		No binari			
				Total	NEE	Total	NEE	Total	NEE	Total	NEE
				Infantil	2n	13	17	0	5	0	0
		14	3	0	13	1	0	0	16	1	
		15	19	1	11	0	0	0	30	1	
Primària	Inicial	1r	9	0	9	0	0	0	18	0	
		2n	6	2	8	0	0	0	14	0	
	Mitjà	3r	18	0	2	0	0	0	20	0	
		4t	3	0	3	0	0	0	6	0	
	Superior	5è	6	0	5	0	0	0	11	0	
		6è	3	0	2	0	0	0	5	0	
TOTALS ALUMNES PARTICIPANTS EN CADA ACTIVITAT CONTÍNUA (MÍNIM 1 DIA SETMANA 1 TRIMESTRE)			84	3	58	1	0	0	142	2	
TOTALS PARTICIPANTS			84	3	58	1	0	0	142	2	

Activitats continuades no lectives

	I3	I4	I5	1r	2n	3r	4t	5è	6è
Acrobàcies	X	X	X	X	X	X	X	X	X
Psicomotricitat	X	X	X						
Hip-hop	X	X	X	X	X	X	X	X	X
Futbol sala G1			X	X	X				
Futbol sala G2						X	X	X	X
Bàsquet			X	X	X	X	X	X	X
Patinatge artístic	X	X	X	X	X	X	X	X	X
Pickleball						X	X	X	X
Aerojumping	X	X	X	X	X	X	X	X	X

	Pista exterior 1	Pista exterior 2	Pista exterior 3	Gimnàs 1	Gimnàs 2	Gimnàs 3	Sala petita
Dilluns	Futbol sala Grup 2						Psicomotricitat
Dimarts	Bàsquet		Patinatge			Acrobàcies	Hip-hop
Dimecres	Futbol sala Grup 1			Pickleball			
Dijous	Bàsquet		Patinatge	Aerojumping	Aerojumping	Aerojumping	Hip-hop
Divendres	Futbol sala grup 2						Psicomotricitat

Activitats esporàdiques lectives

Organitzades pel Consell Esportiu del Garraf i departament d'EF

Activitat física o disciplina esportiva	Nivell	Data prevista	Horari
Jocs tradicionals	2n	19/11/25	9.30 a 12.30 h
Jocs col·lectius	5è	4/2/26	9.30 a 12.30 h
Jocs d'arreu del món	1r	12/3/26	9.30 a 12.30 h

Activitats esporàdiques realitzades en l'entorn pròxim a l'entitat

Organitzades per l'AFA

Activitat física o disciplina esportiva	Nivells	Data prevista
Activitat dels sentits per la diversitat funcional	tots	desembre de 2025
Dia de la família Jocs en viu	tots	maig de 2026
Festa de fi de curs Exhibicions extraescolars	tots	Juny 2026

Organitzades pel departament d'EF

Activitat física o disciplina esportiva	Nivells	Data prevista
Dia Mundia del Suport Vital Bàsic	Tots	16/10/26
Dia Mundial de l'Activitat Física	Tots	6/4/26

Difusió: la difusió de les activitats extraescolars es farà mitjançant la plataforma Dinantia i amb la col·laboració de la dinamitzadora que juntament amb la coordinadora fan publicitat de l'oferta, classe per classe, animant a l'alumnat a participar-hi.

Inscripció: es pot fer presencialment a les oficines de l'AFA de 8.30 h a 15 h o mitjançant Dinantia.

Avaluació: trimestralment la coordinadora de PCEE i la coordinadora de l'AFA, fan anàlisi del funcionament, baixes i altres de les diferents activitats esportives.

Personal tècnic esportiu:

Acrobàcies: Monitora, contractada mitjançant empresa de serveis.

Psicomotricitat: Monitora, contractada mitjançant empresa de serveis.

Hip Hop: Monitores, contractades mitjançant empresa de serveis.

Pickleball: Monitor, contractat mitjançant Club Pickleball Baix Penedès.

Futbol sala: Monitor Ropec, contractat per l'AFA.

Bàsquet: Monitor Ropec, contractat per l'AFA.

Patinatge: Entrenadora, contractada mitjançant Club Patinatge Cubelles.

Aerojumping: Monitores Ropec, contractades mitjançant Club Aerojumping Cubelles

Proposta per al següent curs: De cara al curs vinent, des de la SEE proposarem les mateixes activitats d'aquest curs i oferirem de nou les que no s'han pogut fer aquest curs per falta d'inscripcions. També es faran noves ofertes com ara Balls Tradicionals del poble de Cubelles.

5. COORDINACIÓ ESPORTIVA DEL CENTRE

FIGURES CLAU

La **presidenta** reuneix a les diferents seccions, ja que les activitats extraescolars no són només esportives i existeix la figura d'una **coordinadora d'extraescolars** a més de la **coordinadora del PCEE**, que vetlla pel bon funcionament del dia a dia d'aquestes activitats. Comprova que hagi arribat tot el monitoratge, atén les individualitats de les famílies, per exemple si un infant no es queda a extraescolars, el va a buscar al punt de trobada i el porta amb la mare o pare, obre i tanca portes dels diferents espais.

La coordinadora del PCEE, fa el seguiment de les activitats esportives juntament amb la coordinadora d'extraescolar amb trobades setmanals, participa en la gestió de la SEE formant part de la junta, introdueix les dades de les extraescolars esportives a l'aplicació informàtica corresponent, gestiona l'ús de l'ajut econòmic mitjançant el Consell Esportiu del Garraf, fomenta la

participació en els diferents tallers que ofereix l'Agrupació, promociona als dinamitzadors/es i té actualitzat el PES. Per a dur a terme aquestes tasques, normalment, disposa de 2 hores presencials al centre.

ALTRES AGENTS IMPLICATS

Les entitats amb què col·labora la secció esportiva són:

- Ajuntament, per demanar permisos de les activitats programades fora d'horari extraescolar.
- Eva Film, empresa de serveis amb la que tenim contractats diversos monitors/es.
- Sensación Activa: empresa de serveis amb la que tenim contractats diversos monitors/es.
- Club de Bàsquet Cubelles.
- Club Patinatge Cubelles.

6. MESURES I SUPORTS ADDICIONAL O INTENSIU

Formació i sensibilització del monitoratge

Els monitors i monitores de les activitats extraescolars reben orientació i formació sobre les característiques i necessitats de l'alumnat NESE, per afavorir una actitud inclusiva i disposar d'eines pràctiques per donar resposta a les diferents situacions que puguin sorgir.

Adaptació de les activitats extraescolars

S'adapten continguts, ritmes i formes de participació perquè l'alumnat amb discapacitat, trastorns del desenvolupament o altres necessitats pugui gaudir de les activitats en igualtat de condicions. Això pot incloure l'ús de suports visuals, estructures clares, reforços positius o modificacions en la durada i la intensitat de les propostes.

Seguiment i avaluació contínua

Es realitza un seguiment periòdic del grau de participació, benestar i aprenentatges adquirits en el marc de les activitats extraescolars per part de l'alumnat NESE. Aquest seguiment permet fer els ajustos necessaris i garantir la seva inclusió real i efectiva.

7. ACTUACIONS COMPLEMENTÀRIES PER ADQUIRIR HÀBITES SALUDABLES.

Es treballen conceptes com la piràmide nutricional, la importància de l'esmorzar, la hidratació i el consum responsable d'aliments processats.

Al berenar, s'orienta a les famílies per fomentar opcions saludables i equilibrades.

Es duen a terme dinàmiques preventives sobre l'ús responsable de les pantalles, el descans adequat, l'activitat física i la prevenció de conductes addictives.

A través del joc i l'activitat cooperativa, es treballa el respecte, la convivència i la resolució pacífica de conflictes, com a base per prevenir actituds violentes o discriminatòries.

S'ofereixen activitats específiques com ioga, relaxació o mindfulness adaptat a infants, per fomentar la consciència corporal i la calma.

Les activitats esportives extraescolars (com multiesports, dansa o jocs en equip) s'enfoquen des d'una perspectiva educativa, inclusiva i no competitiva.

Es busca inculcar valors com el respecte a les normes, el treball en equip, la superació personal i el gaudi de l'activitat física com a part d'un estil de vida saludable.

8. AVALUACIÓ DEL PES

L'avaluació del Projecte Esportiu de Centre es planteja com un procés integral i continu que permet valorar tant la seva implementació com l'assoliment dels objectius establerts. Aquest procés es divideix en tres fases diferenciades:

- **Avaluació inicial:** A la secció esportiva utilitzem un qüestionari que es passa a les famílies a final de curs i el full Excel de les matriculacions al setembre, per tal conèixer les necessitats i els hàbits esportius de la comunitat educativa per a ajustar millor l'oferta i els horaris de les activitats extraescolars i preparar els recursos que necessitem.

- **Avaluació del procediment:** A les reunions setmanals de la coordinadora d'extraescolars i la coordinadora del PCEE s'analitzen les altres i baixes de diferents activitats per tal de mesurar l'efectivitat de la implementació i s'estableixen propostes de millora, com ara canvis de monitoratge, horaris o compra del material malmès.

- **Avaluació de resultats:** L'avaluació de resultats del Projecte Esportiu de Centre (PES) permet mesurar el grau d'assoliment dels objectius plantejats, així com valorar l'impacte real de les activitats programades en l'alumnat i la comunitat educativa. Aquesta fase és clau per identificar bones pràctiques i aspectes a millorar, i s'articula mitjançant els següents criteris:

1. Participació de l'alumnat: Es fa seguiment del nombre d'inscrits per activitat, curs i gènere. En el curs 2024-2025 s'ha registrat una participació destacable amb un total de 128 alumnes inscrits, dels quals 3 tenen NEE (Necessitats Educatives Especials). Aquesta dada reflecteix una bona resposta per part de les famílies i una aposta clara per la inclusivitat.

2. Diversitat i adequació de l'oferta esportiva: El centre ha ofert una àmplia varietat d'activitats esportives, com ara futbol sala, ioga, bàsquet, acrobàcies, hip-hop, escacs, psicomotricitat i patinatge artístic. L'oferta s'adapta a les edats i interessos de l'alumnat, i es revisa cada any per incorporar noves propostes segons la demanda (ex: voleibol, atletisme i taekwondo per al curs vinent).

3. Qualitat i satisfacció dels participants: La satisfacció s'avalua mitjançant qüestionaris adreçats a les famílies i observacions de les coordinadores. També es té en compte la continuïtat de l'alumnat i el nivell de rotació (altes/baixes) durant el curs per detectar incidències o mancances.

4. Inclusivitat i equitat: S'ha posat especial èmfasi en la inclusió de l'alumnat NESE, amb adaptació d'activitats i formació del monitoratge per afavorir un entorn segur i participatiu.

5. Impacte en la comunitat educativa: Les activitats esportives s'integren en el projecte educatiu global i afavoreixen valors com la convivència, l'esforç, la cooperació i la integració lingüística i cultural. També es promouen hàbits saludables mitjançant les diferents sessions i una estreta col·laboració amb les famílies.

Aquesta avaluació global permet una revisió contínua del PES i assegura la seva adaptació a les necessitats canviants del centre i de l'alumnat.

Annex 1

9. NORMATIVA I FUNCIONAMENT DE LES ACTIVITATS

Aquest apartat defineix les normes de comportament, respecte, ús dels materials i valors que guien les activitats extraescolars. A més, estableix l'ús de la llengua catalana com a eina de cohesió i comunicació en tot l'àmbit esportiu.

Normativa de les Activitats.

- Respecte i Convivència:

Es promou un ambient de respecte mutu entre alumnes, monitors/es i personal del centre. Els participants han de tractar amb consideració els companys, el personal i les instal·lacions.

- Valors de l'Esport:

Totes les activitats fomentaran valors com el treball en equip, la solidaritat, l'esforç, la inclusió i el respecte a la diversitat. Es treballaran especialment actituds d'esportivitat i competència sana.

- Llengua Catalana com a Llengua Vehicular:

La llengua catalana serà el vehicle principal de comunicació en totes les activitats esportives, incloses les extraescolars. Això contribueix a la cohesió social i al foment de la llengua pròpia en el context esportiu.

Ús i Recollida del Material Esportiu.

- Distribució i Ús Responsable del Material:

El material esportiu es distribuirà de manera ordenada abans de l'activitat, assegurant que tots els participants disposin del necessari per a la pràctica esportiva.

- Recollida i Manteniment:

Un cop finalitzada cada activitat, l'alumnat ha de col·laborar en la recollida del material utilitzat, deixant-lo en condicions per al seu ús posterior. Aquest hàbit promou la responsabilitat i el respecte pels recursos compartits.

- Conservació del Material:

Els participants han de fer un ús adequat i responsable del material per garantir la seva durabilitat i evitar desgast innecessari o mal ús.

Normativa de Funcionament de les Activitats Extraescolars.

- Puntualitat i Compromís d'Assistència:

Es demana puntualitat a l'inici de cada activitat i compromís per assistir de manera regular, fomentant la constància i la cohesió entre participants.

- Atenció a les Normes de Seguretat:

Totes les activitats seguiran els protocols de seguretat establerts, i els alumnes han de complir les instruccions del monitoratge per evitar accidents o incidències.

- Interacció Respectuosa i Inclusiva:

En les activitats extraescolars, es vetllarà especialment per la inclusió de tot l'alumnat, sense cap mena de discriminació i promovent una interacció respectuosa en tots els moments.

Aquestes normes assegurin que les activitats esportives es desenvolupin dins d'un marc de valors, respecte i compromís amb la llengua i cultura catalana, creant un entorn segur, educatiu i enriquidor per a tota la comunitat educativa.

10. Normativa

Inclou la normativa actualitzada que regeix l'esport escolar i les disposicions legals que emmarquen el PES per a la seva aplicació correcta dins el centre.

[Organització del temps escolar. Documents per a l'organització i la gestió dels centres. 21 de juliol de 2022.](#)

Resolució VCP/3989/2010, de 10 de desembre, per la qual es dona publicitat a les directrius per al desenvolupament de l'esport escolar fora de l'horari lectiu (DOGC núm. 5778, de 20.12.2010).

Resolució PRE/3717/2021, de 15 de desembre, per la qual es convoquen els Jocs Esportius Escolars de Catalunya per al curs 2021-2022 (DOGC núm. 8567, 21.12.2021).

Resolució PRE/2862/2021, de 17 de setembre, per la qual s'estableixen els programes d'esport escolar de la Generalitat de Catalunya, per al curs 2021-2022, d'acord amb el Pla Estratègic d'Esport Escolar de Catalunya, 2020-2030 (DOGC núm. 8511, 28.9.2021).

Annex 1: Taula d'Indicadors d'Avaluació de Resultats

Objectiu	Indicador	Font / Eina de recollida	Grau d'assoliment	Observacions / Propostes de millora
Millorar el benestar físic i emocional de l'alumnat	Nombre total d'alumnes participants en activitats esportives	Fulls d'inscripció, Excel de matriculacions	● Alt / Mitjà / Baix	Alta participació, però cal reforçar activitats tranquil·les (ioga, mindfulness)
Fomentar la inclusió i la cohesió social	Percentatge d'alumnes NESE o amb beca menjador que participen	Informes de coordinació, dades de serveis socials	● Alt / Mitjà / Baix	Incrementar adaptacions segons perfils específics
Diversificar l'oferta esportiva accessible i motivadora	Nombre d'activitats diferents per cicle / grau d'ompliment d'activitats	Graella d'oferta i inscripcions	● Alt / Mitjà / Baix	Publicitar activitats amb baixa demanda
Garantir la qualitat i satisfacció de les activitats	Resultats de qüestionaris a famílies i alumnat	Qüestionari final de curs	● Alt / Mitjà / Baix	Fer seguiment també a mig curs
Promoure hàbits saludables i actituds positives	Nombre d'accions educatives realitzades (xerrades, recordatoris, activitats específiques)	Registre d'activitats complementàries	● Alt / Mitjà / Baix	Potenciar materials visuals per reforçar missatges
Enfortir la implicació de la comunitat educativa	Participació en activitats familiars (Dia de la Família, Festa de Fi de Curs...)	Registre de participació en activitats obertes	● Alt / Mitjà / Baix	Fer enquestes breus a famílies participants

Llegenda per al grau d'assoliment:

- Alt: $\geq 80\%$ de l'objectiu assolit o percepció molt positiva.
- Mitjà: Entre el 50 i el 79% de l'objectiu assolit o resultats millorables.
- Baix: $< 50\%$ de l'objectiu assolit o insatisfacció generalitzada.