



Generalitat de Catalunya
Departament d'Ensenyament
Escola Guillem de Claramunt
La Secuita



PROJECTE EDUCATIU DE CENTRE

- ESCOLA GUILLEM DE CLARAMUNT -



Aprovat per Consell Escolar en data 4 de juliol de 2019

ÍNDEX

1.	INTRODUCCIÓ	3
2.	CONTEXT	3
	2.1 Prevenció de les necessitats dels alumnes segons el context	4
3.	CARACTER PROPI I TRETS D'IDENTITAT	4
	3.1 Caràcter propi	4
	3.2 Trets d'identitat	5
4.	PLANTEJAMENTS I OBJECTIUS EDUCATIUS	6
	4.1 La llengua: El Projecte Lingüístic	7
	4.2 El Gust per la Lectura: la Biblioteca Escolar.....	7
	4.3 Ús de les noves tecnologies: PLA TAC	8
	4.4 Educació per a la sostenibilitat (Escoles Verdes)	9
	4.5 La cohesió de grup com a eix fonamental (PARLEM I LA DANSA MÉS A PROP)	9
	4.6 El menjador escolar: espai pedagògic	10
5.	CONCRECIÓ DEL CURRÍCULUM	10
	5.1 Criteris d'organització pedagògica	10
6.	L'ORGANITZACIÓ	12
	6.1 Criteris que defineixen l'estructura organitzativa	12
	6.2 Organigrama	12
	6.3 Lideratge distribuït i equips de treball	12
	6.4 L'avaluació i promoció	12
7.	LA INCLUSIÓ	14
	7.1 Principis inclusius	15
	7.2 L'atenció a la diversitat	15
	7.3 L'acollida	15
8.	LA CONVIVÈNCIA	16
	8.1 El Projecte de Convivència	16
9.	L'ACCIÓ TUTORIAL	16
10.	MECANISMES DE PARTICIPACIÓ I COL-LABORACIÓ	17
	10.1 Mecanismes per a afavorir la participació de tota la Comunitat Educativa	17
	10.2 Òrgans de participació.	18
11.	L'AVALUACIÓ	18
	11.1 Indicadors de progrés	18
12.	PROJECCIÓ EXTERNA I ATENCIÓ A L'USUARI	20
	12.1 Relació amb les famílies	20
	12.2 Relacions amb les Administracions i Institucions públiques	21
	12.3 Relacions amb altres centres escolars	21

1. INTRODUCCIÓ

El Projecte Educatiu de Centre és un document específic de cada centre que ajuda a establir prioritats i ajusta la llibertat del docent i la resta dels membres de la Comunitat Educativa, amb la finalitat d'orientar el centre cap a una determinada direcció. En ell s'especifiquen les finalitats i les opcions educatives bàsiques que es pretenen per al conjunt de l'alumnat, tenint en compte la diversitat de condicions personals, necessitats i interessos que inclou.

El Projecte Educatiu del Centre compromet a l'escola i les famílies amb una finalitat comuna: l'educació.

El Projecte Educatiu és elaborat pel Claustre i aprovat pel Consell Escolar. Aquest document està a la disposició de tothom que formi part de la comunitat educativa del centre.

2. CONTEXT

L'Escola *Guillem de Claramunt* és un centre públic situat a la comarca del Tarragonès, a la Població de la Secuita, que té 1676 habitants aproximadament.

Situat a 15 minuts de Tarragona i 10 minuts de Valls, és un municipi que té un desenvolupament centrat en el sector serveis i en menor mesura la pagesia. La indústria ha tingut poca incidència en el municipi. Gran part de la població es desplaça a treballar a Tarragona per la seva proximitat

El nivell socio econòmic de les famílies és mitjà

Des del curs 2014-2015 el poble disposa de servei de llar d'infants, de tal manera que els alumnes ja no s'han de desplaçar a una altra població.

L'escola fa uns 35 anys que existeix, tenint les instal·lacions ampliades i reformades des de l'any 2010. Està situada en una zona on ens arriben alumnes provinents de tot el municipi (La Secuita, Vistabella, l'Argilaga, Les Gunyoles) i també del municipi de Renau. Els alumnes provinents d'aquest últim gaudeixen del servei de menjador i transport gratuïts i gestionats pel Consell Comarcal del Tarragonès.

Actualment hi ha una línia d'escolarització que va de P3 fins a 6è de primària i atén a un nombre de 160 alumnes aproximat, dividits en dos espais, en les etapes Infantil i Primària. Hi ha molt poca mobilitat d'alumnat que arriba o marxa durant el curs (matrícula viva) i el percentatge de nous nens és molt baix.

La llengua habitual entre les famílies és el català tot i que al llarg dels últims anys s'ha detectat un canvi de tendència, amb un augment de la població castellanoparlant.

Dins la zona educativa a la que pertanyem estem participant en les activitats que ens coordinen amb altres centres educatius públics i, dins d'aquests,

principalment, amb l'Institut "Pallaresos" on està adscrit al nostre alumnat, situat a la població dels Pallaresos.

2.1 Prevenció de necessitats dels alumnes segons el context.

La majoria d'alumnes de l'escola tenen els seus orígens al municipi de la Secuita, raó per la qual tenen un sentiment de pertinença arrelat.

Un dels *mecanismes que contempla l'escola per tal de preveure les necessitats educatives dels alumnes* és el de seguir un protocol d'avaluació prèvia per a qualsevol alumne que arribi nou al centre. En aquest es fa una valoració en l'àmbit d'aprenentatge acadèmic (a través de proves estandaritzades de llengües i de raonament matemàtic) i en l'àmbit social (contacte telefònic amb el centre de procedència, si és necessari, coordinació amb l'assistent/a social i amb l'EAP).

El protocol d'avaluació d'aprenentatges acadèmics està estipulat per a tots els alumnes, tenint molt presents aquells que romanguin un curs més al centre - repetidors- i/o aquells que tenen un Pla Individualitzat, donat que s'han elaborat unes proves d'avaluació inicial que es passen a l'alumnat a inici de setembre a tots els nivells, amb les quals es poden extreure informacions orientatives en relació a les capacitats i necessitats que requereix cada alumne.

3. CARÀCTER PROPI I TRETS D'IDENTITAT

3.1 Caràcter propi

L'Escola *Guillem de Claramunt* es defineix com a pública, catalana, laica i respectuosa amb la pluralitat i el medi ambient.

Es regeix pels principis de qualitat pedagògica, direcció responsable, dedicació i professionalitat, avaluació, rendiment de comptes, implicació de les famílies, equitat, excel·lència, respecte a les idees i les creences dels alumnes i de les famílies.

*El centre és respectuós amb tots els **principis** rectors del sistema educatiu català, en el marc dels valors definits per l'Estatut, contemplats a la LLEI 12/2009, del 10 de juliol, d'educació, especialment amb:*

Generals

- La transmissió i la consolidació dels valors propis d'una societat democràtica: la llibertat personal, la responsabilitat, la solidaritat, el respecte i la igualtat.
- La qualitat de l'educació, que possibilita l'assoliment de les competències bàsiques i la consecució de l'excel·lència, en un context d'equitat.
- La cohesió social.
- L'afavoriment de l'educació més enllà de l'escola.

Específics

- La formació integral de les capacitats intel·lectuals, ètiques, físiques, emocionals i socials dels alumnes que els permeti el ple desenvolupament de la personalitat, amb un ensenyament de base científica, que ha d'ésser laic, d'acord amb l'Estatut,
- La vinculació entre pensament, emoció i acció que contribueixi a un bon aprenentatge i condueixi els alumnes a la maduresa i la satisfacció personals.
- L'estímul i el reconeixement de l'esforç i la valoració del rigor, l'honestat i la constància en el treball.
- L'aplicació general de criteris i procediments d'avaluació.

Organitzatiu

- Integració a la realitat de l'entorn i l'estil i ritme de vida de les famílies de l'escola.
- L'autonomia de cada centre.
- La participació de la comunitat educativa.
- La promoció del reconeixement social i professional del professorat.
- El compromís de les famílies en el procés educatiu i l'estímul i el suport per a fer-lo possible.

3.2 Trets d'Identitat

VALORS DEMOCRÀTICS

L'escola és plural i defensora dels valors democràtics com el respecte, solidaritat, responsabilitat, convivència, col·laboració, participació, comunicació... amb l'objectiu de fomentar la competència social i ciutadana

ESCOLA OBERTA, PARTICIPATIVA I INTEGRADA EN L'ENTORN

Per tal que el procés d'Ensenyament- aprenentatge sigui eficaç cal una escola oberta a la participació i col·laboració de tota comunitat Educativa i ha de ser fàcilment adaptable a l'entorn, preparada per suportar canvis d'estructura i de funcionament que es puguin succeir.

ESCOLA CATALANA: EL CATALÀ COM A LLENGUA VEHICULAR I D'APRENTATGE

*L'escola es defineix com a escola catalana, arrelada a la realitat de Catalunya.
La llengua habitual de comunicació i aprenentatge és el català.*

FORMACIÓ INTEGRAL DELS ALUMNES

L'Educació dels alumnes és considerada com un procés global en el que hi tenen cabuda els aspectes físics, intel·lectuals, morals, emocionals i socials que els permetin el ple desenvolupament de la personalitat, amb un ensenyament de base científica i d'esperit crític i participatiu que fomenti l'assoliment de les competències.

AUTONOMIA

El centre ha de disposar de l'autonomia suficient per decidir, gestionar i avaluar el seu funcionament tenint el compte les premisses del decret 102/2010 de 3 d'agost, d'autonomia dels centres educatius.

CONFESSIÓ

L'escola es declara aconfessional i laica i respecta les creences personals dels membres que constitueixen la Comunitat Educativa. Sempre i quan respectin la Declaració Universal dels Drets Humans.

INTERCULTURAL, COEDUCATIU I TOLERANT

En el centre es durà a terme una educació intercultural recolzada pels principis de solidaritat, equitat, respecte, diversitat cap a la persona.

4. PLANTEJAMENTS I OBJECTIUS EDUCATIUS

El nostre objectiu principal és el d'oferir una **educació integral** que ajudi als nostres infants a esdevenir persones autònomes, crítiques i compromeses, que puguin participar de forma activa integrant-se en l'entorn que els envolta i en la societat en general.

Aquest objectiu d'educació integral es concreta en diversos objectius específics:

1. Potenciar i afavorir l'aprenentatge significatiu i competencial.
2. Afavorir l'ús de les tecnologies de la informació i la comunicació.
3. Millorar els resultats educatius.
4. Formar persones amb valors humans i que els ajudi a ser ciutadans en una societat plural.
5. Fomentar el treball cooperatiu per a l'assoliment de les competències i la millora de resultats.

6. Potenciar el coneixement i el respecte de l'entorn més proper.
7. Fomentar en l'alumne una actitud curiosa, investigadora i crítica.
8. Fer el seguiment curricular i personal o tutorial de cada alumne en funció de les seves necessitats.
9. Millorar la cohesió social, incrementant les condicions d'equitat.
10. Formar persones amb valors humans i que els ajudi a ser ciutadans en una societat plural.

Aquests objectius es desenvolupen en estratègies i actuacions en la Programació General de Centre de cada curs i s'avaluen i es fan les propostes de millora en la Memòria Anual corresponent.

4.1 La Llengua: el Projecte Lingüístic

En el centre el català és la llengua vehicular d'aprenentatge, tal i com indica l'article 11 de la LLEI 12/2009 -LEC- on s'estipula que: *"El català, com a llengua pròpia de Catalunya, és la llengua normalment emprada com a llengua vehicular i d'aprenentatge del sistema educatiu"*.

Tot i així, i seguint l'establert per l'article 10 de la LEC, les programacions d'aula garanteixen el ple domini de les llengües oficials catalana i castellana en finalitzar l'ensenyament obligatori.

En el **Projecte Lingüístic del Centre**¹ es fa constància explícita de l'ús de la llengua catalana en tant que llengua pròpia de Catalunya, com a llengua vehicular i d'aprenentatge a emprar normalment en les activitats internes i externes de la comunitat educativa: activitats orals i escrites, exposicions dels professors, material didàctic, llibres de text i activitats d'aprenentatge i d'avaluació, així com reunions, informes i comunicacions.

També recull els plantejaments educatius en relació a la Llengua Castellana i la Llengua Estrangera (Anglès). En aquesta última cal destacar el projecte **GEP** que incorpora una metodologia AICLE, és a dir plurilingüe, a l'aula.

4.2 El Gust per la Lectura: la importància dels Biblioteca escolar

La biblioteca de l'escola és un dels eixos vertebradors de moltes de les activitats que es fan per potenciar el plaer per la lectura i potenciar alumnes lectors a les aules.

El projecte de biblioteca inclou unes activitats fixes i d'altres més itinerants segons el moment o vivències de cada curs escolar.

La Tuga, mascota de la biblioteca és el centre a partir del qual giren les activitats i dinàmiques que s'organitzen.

¹ ANNEX 1: PROJECTE LINGÜÍSTIC DE CENTRE, ajustat a l'establert als articles 10,11 i 16 de la Llei d'educació i l'article 5.1 e) del Decret 102/2010, d'autonomia de centres educatius.

4.3 Ús de les noves tecnologies: El Pla TAC de centre

Des del curs 2013-14 el centre aposta per la innovació tecnològica i el coneixement i ús de les noves tecnologies a totes les etapes educatives.

Segons el que estableixen els articles 58 i 59 de la LEC (Llei 12/2009, del 10 de juliol, d'educació), en l'educació primària s'ha de desenvolupar, en el nivell adequat, les competències necessàries per a l'ús de les noves tecnologies.

El desplegament de les competències digitals és indispensable per a tota persona que vulgui interactuar amb normalitat en la societat actual. Es tracta d'un conjunt d'habilitats, coneixements i també d'actituds que els alumnes han d'anar assolint durant la seva estada a l'educació bàsica.

Les competències digitals són d'àmbit transversal. Poden ser utilitzades per tractar problemes i situacions que afecten a qualsevol de les àrees curriculars i són susceptibles d'evolució constant pels canvis de què són objecte els dispositius i les aplicacions en les quals se sustenten.

Es tracta de competències metodològiques que fan referència a desenvolupar mètodes de treball eficaços i adequats en l'ús de les tecnologies de la informació i la comunicació per a la resolució de problemes que es plantegin en situacions i entorns diferents.

Al llarg de les etapes d'educació Infantil i Primària l'alumnat ha d'iniciar-se en la utilització de les tecnologies de la informació i la comunicació -TIC-, tot desenvolupant un esperit crític davant dels missatges que reben i elaboren. És per aquest motiu que les tecnologies de l'aprenentatge i el coneixement -TAC-, a través de les TIC, han de tenir una presència transversal en totes les àrees curriculars, juntament amb la comprensió lectora, l'expressió oral i escrita, la comunicació audiovisual i l'educació en valors. Per tant, pretenem que l'alfabetització digital esdevingui un instrument per a l'aprenentatge dels continguts curriculars i l'assoliment dels objectius de l'etapa.

Som conscients que la integració de les TAC com a recurs de treball a l'aula exigeix una major explicitació i planificació de les accions; però, a la vegada, ens permeten que els infants adquireixin un major protagonisme en el seu procés d'aprenentatge, respectar els ritmes de cada alumne i augmentar la seva motivació. A més a més, possibiliten interactuar amb realitats virtuals i una major exploració, experimentació i interrelació de la informació.

Cal tenir en compte que l'adquisició d'una bona competència digital permetrà als alumnes treballar des dels seus coneixements previs, ja que a partir d'allò que saben poden anar seguint el seu propi camí d'aprenentatge (guiat pels docents). Alhora facilita el treball en equip, ja que permet als alumnes treballar-hi sense la necessitat de reunir-se físicament en el mateix moment espai -temporal amb l'ús d'eines col·laboratives com Google Drive, la Wikipèdia, el correu electrònic, el Moodle, Edmodo, etc.

Els alumnes aniran adquirint la competència digital mitjançant activitats de qualsevol àrea: (els coneixements, la metodologia i les TAC han d'estar en sintonia), realitzant els seus propis projectes, en activitats de recerca i anàlisis de la informació, realitzant jocs, usant la PDI per avaluar els seus exercicis o en les exposicions de les seves produccions.

És en el **Pla TAC del Centre**² es fa constància explícita dels objectius, continguts i indicadors d'avaluació que pretenem que siguin assolits per els nostres alumnes en finalitzar cadascuna de les diferents etapes educatives.

4.4 Educació per a la sostenibilitat: Escola verda

El nostre centre va iniciar el curs 2009-2010 el Projecte d'Escoles Verdes. Aquest projecte ens va suposar el repte de crear un **Pla d'Educació per a la Sostenibilitat**³ on es recullen totes les accions que es duen a terme l'escola com i que s'inclouen en el Pla d'acció. Aquestes són:

- reutilització de llibres i de paper.
- utilització de paper reciclat i impressions a doble cara.
- hort escolar i compostatge.
- recollida selectiva.
- us d'ampolles reutilitzables i carmanyoles.
- sortides de coneixement de l'entorn

El Pla d'acció es revisa anualment i s'hi van afegint els nous objectius que es plantegen des de la Comissió d'Escoles verdes.

4.5 La cohesió de grup com a eix fonamental: Projecte "Parlem" i "La dansa més a prop"

A l'escola donem una gran importància al valors de la tolerància, el respecte, la cooperació i la col·laboració per tal d'arribar a ser persones integrals.

És vital que els/les nostres alumnes aprenguin ja des del segon Cicle d'Educació Infantil la importància que té i tindrà al llarg de les seves vides el saber treballar en grup, participar de les activitats i ser-ne crítics i, a l'hora, constructius.

Saber donar opinions i valorar les opinions del altres encara que pensin diferent, treballar per a la coeducació vetllant per la no discriminació per raons de raça o sexe, aprendre a posar-nos d'acord per aconseguir objectius comuns i ser capaços de resoldre conflictes entre iguals és un dels grans reptes de l'educació actual.

Aquests valors es treballen a partir del projecte PARLEM en les hores de tutoria i també a partir del Projecte "La Dansa més a prop" destinat al treball de grup amb els alumnes de 4t de primària. També es realitzen altres activitats i dinàmiques de grup, treball per ambients i racons, creació d'obres de teatre i/o

² ANNEX 2: Pla TAC.

³ ANNEX 3: Pla d'Educació per a la Sostenibilitat.

coreografies, presentacions de temes diversos relacionades amb el currículum...

4.6 El menjador escolar: espai pedagògic

El menjador escolar té el caràcter de servei comunitari del centre i pretén donar la resposta adequada a les necessitats de les famílies que, per la seva situació laboral o per la seva situació socio-econòmica demanen la prestació del servei de menjador en el període interactiu del migdia.

El menjador escolar és considerat una part més de l'espai pedagògic i educatiu del centre, per tan està inclòs dins el conjunt d'activitats que es porten a terme amb els alumnes per aconseguir el seu desenvolupament integral.

L'Ajuntament actua com a titular del servei; n'és gestor i responsable, tant de l'empresa que subministra i elabora el menjar, com del monitoratge que vetlla pel benestar dels alumnes. La direcció del centre i l'AMPA supervisen l'adequació del servei als objectius que es relacionen en el **Reglament de Règim Intern del Menjador**.⁴

L'empresa encarregada de l'elaboració del menjar compleix unes premisses bàsiques de qualitat així com oferir productes de proximitat i menjar ecològic sempre que sigui possible, varietat alimentària per als alumnes al·lèrgics i d'altres nacionalitats.

5. CONCRECIÓ DEL CURRÍCULUM⁵

És el conjunt de competències, objectius, continguts, metodologies i criteris d'avaluació que treballarem en cadascuna de les etapes educatives per tal de garantir el nivell acadèmic adient.

5.1 CRITERIS D'ORGANITZACIÓ PEDAGÒGICA

a) Criteris per a l'organització pedagògica segons l'etapa (alumnes)

L'escola organitza l'alumnat en dues etapes educatives:

- **Segon cicle d'Educació Infantil (de 3 a 6 anys)** distribuïts en tres cursos: P3/P4/P5.
- **Educació Primària (de 6 a 12 anys)** distribuïts en tres cicles: Cicle Inicial, Cicle Mitjà i Cicle Superior.

Els alumnes s'organitzaran en els diferents grups classe que s'han de constituir d'acord amb el nivell o el curs de l'etapa educativa que hagin de cursar.

S'ha de garantir la coordinació dels integrants de l'equip docent que intervenen en un mateix grup classe. En tot cas, per curs o per etapa, s'ha d'assignar a cada alumne o alumna un tutor o tutora, designat d'entre el professorat, i se n'ha de garantir la coordinació amb tot el professorat i amb els professionals

⁴ ANNEX 4: Reglament de Règim Intern de Menjador

⁵ ANNEX 5: Concreció Curricular de Centre.

d'atenció educativa; atenent les limitacions quantitatives determinades pel Departament d'Ensenyament.

b) Criteris per a l'organització pedagògica del professorat

A cada grup classe s'assigna un tutor/a d'entre el professorat assignat a l'escola i que es mantindrà durant la durada del cicle. Aquest tutor/a és el responsable de la comunicació amb les famílies.

El professorat s'organitza per cicles i etapes. Cada etapa té un coordinador/a que s'ocupa de coordinar els professors que imparteixen la docència en les etapes d'infantil i primària.

El Cap d'estudis s'ocupa de la coordinació metodològica de tot el centre i de guiar la implantació de la línia d'escola.

S'intentarà que cada mestre desenvolupi el propi potencial en quan a coneixements i habilitats, tot i que el criteri prioritari serà el de situar a cadascú segons l'especialitat per a la qual a estat destinat al centre. En aquest aspecte és la direcció del centre qui té la facultat de distribuir a cada mestre per a cada lloc de treball, segons més convingui a les necessitats del centre.⁶

c) Criteris per a l'organització pedagògica segons la tipologia d'alumnes.

- ***Per a l'atenció dels alumnes amb necessitats educatives específiques***

El nostre PEC contempla els elements curriculars en les diferents programacions d'aula o Plans Individualitzats que s'adaptin a les diferents necessitats educatives dels alumnes, amb les metodologies de treball adequades a l'atenció inclusiva i una organització en la que participin tots els alumnes en els entorns escolars ordinaris, independentment de llurs condicions i capacitats. Es preveuen determinats suports i atencions educatives adaptats als alumnes de necessitats educatives específiques.

La Comissió d'atenció a la diversitat - CAD – és qui coordina les actuacions respecte a la distribució de recursos i prioritització de l'atenció als alumnes.

El centre compta amb un aula d'Educació Especial, un especialista, suport de l'EAP i CREDA. Es garanteix l'assessorament individualitzat a les famílies.

En cas d'aquells alumnes amb necessitats educatives especials més greus i permanents, els quals es consideri que poden ser atesos de forma qualitativa en altres centres, es facilitarà l'escolarització en centres especialitzats o es compartirà l'escolarització.

- ***Per a atendre els alumnes amb trastorns d'aprenentatge o de comunicació relacionats amb l'aprenentatge escolar***

El centre contempla els elements metodològics i organitzatius necessaris per a atendre adequadament els alumnes amb trastorns d'aprenentatge o de

⁵ Segons l'assignació de la plantilla per a cada curs que el Departament d'Ensenyament faci.

comunicació que puguin afectar l'aprenentatge i la capacitat de relació, de comunicació o de comportament.

L'escola i els professionals que intervenen amb els alumnes identificaran els interlocutors vàlids per a cada situació o problemàtica i establiran conjuntament les línies de treball més adequades, d'acord amb la família.

- **Per a atendre els alumnes amb altes capacitats**

El centre contempla els elements metodològics i de flexibilitat en la durada de cada etapa educativa. Així mateix, es té present que la primera mesura per a l'atenció d'aquest tipus d'alumnat és el suport a nivell d'aula que permeti desenvolupar al màxim les seves capacitats.

6. L'ORGANITZACIÓ

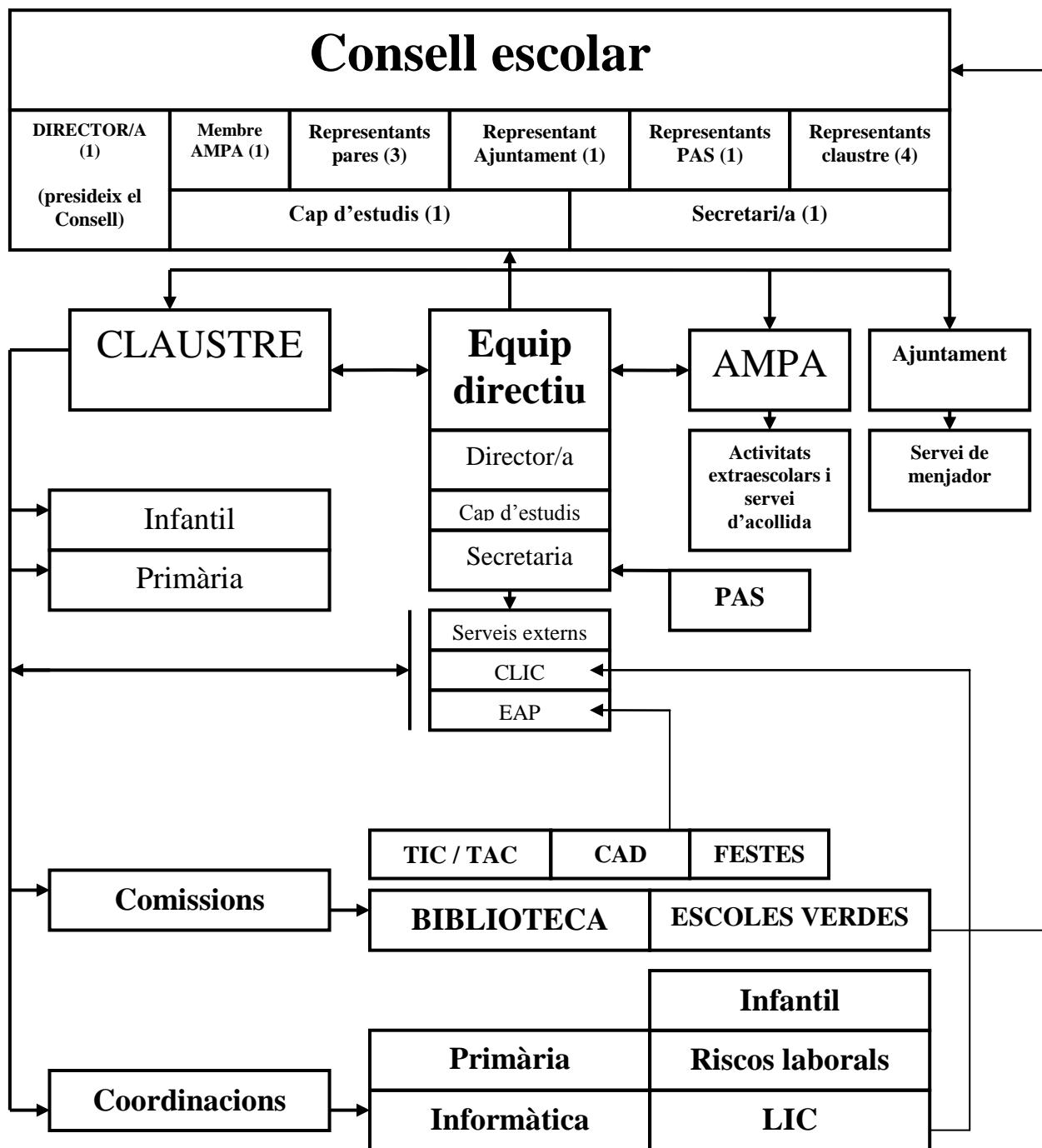
6.1 Criteris que defineixen l'estructura organitzativa

En l'organització del centre s'apliquen els principis d'eficàcia, eficiència, comunitat educativa i compromís de les famílies en el procés educatiu.

6.2 Organigrama

A l'Escola Guillem de Claramunt l'estructura Organitzativa es concreta en els següents òrgans de govern, coordinació i participació:

- **Equip Directiu:** Director/a, Cap d'Estudis, Secretari/a.
- **Consell Escolar:** President, Secretari, Cap d'Estudis. Representants de pares i mares, AMPA, PAS, mestres i Ajuntament.
- **Comissions del Consell Escolar:** Permanent, Convivència i Econòmica.
- **Claustre:** Tots els/les mestres de l'escola.
- **Comissions i coordinacions:** Comissió Atenció a la Diversitat (CAD), Comissió d'Escoles Verdes, Comissió d'Informàtica, Comissió de biblioteca, Comissió de festes. Coordinació d'Infantil, Primària, LIC, Riscos Laborals i Informàtica.
- **Pares i mares:** AMPA



6.3 Lideratge distribuït i equips de treball

El lideratge pedagògic i funcional del centre l'assumeix l'equip directiu i el fa extensiu a tots els equips de treball fomentant la participació de tota la comunitat educativa. Aquest lideratge queda determinat en el PEC a llarg termini, en el Projecte de Direcció a mig termini i es concreta cada any el la Programació General Anual.

El professorat del centre forma part del Claustre i s'organitza de la següent manera:

- Coordinació de cicle: compta amb la figura del coordinador que és l'encarregat de convocar reunions periòdiques per tal de tractar temes que afectin al cicle. A inici de curs l'equip directiu nomena un coordinador/a d'Infantil i un/a de Primària i en formen part tots els mestres que imparteixen classe en cadascun dels cicles en concret.
- Comissions de treball: Grups de treball amb un objectiu concret. Els mestres que en formen part i el seu Pla de treball queden recollits en el Pla Anual i es valora en la Memòria Anual del curs.

6.4 L'avaluació i promoció

L'avaluació regula tot el procés d'ensenyament-aprenentatge i actua com a eina de revisió i reflexió de la pràctica docent.

El procés d'avaluació cal que sigui compartit amb l'alumnat i fer-lo partícip i protagonista del seu propi procés d'aprenentatge.

Serveix per conèixer els resultats de l'aprenentatge (avaluació sumativa) per poder regular les dificultats i els errors dels alumnes en el procés d'aprenentatge (avaluació formativa) i per afavorir que l'alumne sigui capaç de prendre les seves pròpies decisions en relació a les mesures de suport o ampliació.

És el resultat de l'avaluació final i continuada la que permet a l'equip docent tenir la suficient informació per prendre, de manera conjunta en les juntes d'avaluació, les decisions sobre la promoció dels alumnes al nivell següent i avaluar les mesures metodològiques i organitzatives emprades.

7. LA INCLUSIÓ

El DECRET 150/2017, de 17 d'octubre, de l'atenció educativa a l'alumnat en el marc d'un sistema educatiu inclusiu desplega la Llei 12/2009, del 10 de juliol, d'educació, donant continuïtat a les actuacions desenvolupades pel Departament d'Ensenyament basades en els **principis d'inclusió, normalització, escola per a tots, sectorització de serveis i atenció personalitzada**.

El centre participa en l'adequada i equilibrada escolarització dels alumnes amb necessitats educatives específiques i es compromet a fomentar la pràctica de la inclusió pedagògica.

El centre ha elaborat un Pla d'Atenció a la Diversitat -PAD-⁷, on es contempen les línies bàsiques de l'escola respecte a la inclusió i els protocols d'actuació acordats per a una efectiva implementació de l'actuació. Així mateix, també

⁷ ANNEX 6: Pla d'Atenció a la Diversitat.

existeix el **Pla d'Acollida al Centre** -PAC-⁸ on es preveuen les orientacions i els protocols d'actuació en el moment que arriba l'alumnat nou, ja sigui d'incorporació tardana al sistema educatiu o provinent d'altres centres de Catalunya.

7.1 Els principis inclusius que segueix el centre són els de:

- a) Inclusió:** el centre està obert a tot l'alumnat.
- b) Normalització:** On tots els alumnes reben un programa educatiu adequat; en contextos i entorns d'aprenentatge ordinaris, en la mesura del possible; tractant tots els alumnes per igual.
- c) Igualtat d'oportunitats per a l'aprenentatge i la participació:** Considerant que tots els alumnes poden participar en activitats ordinàries i extraescolars, donant suport a les singularitats i cercant la cooperació i col·laboració entre escola, casa i comunitat.
- d) Personalització:** Tothom és igual però cadascú d'acord amb les seves característiques personals. Tots els alumnes reben un currículum apropiat a les seves necessitats.
- e) Atenció educativa de proximitat:** tot l'alumnat ha de poder rebre l'atenció educativa al centre més proper a l'entorn on resideix.
- f) participació i coresponsabilitat:** tota la comunitat educativa està compromesa per tal d'afavorir la inclusió escolar i social.
- g) Coeducació:** Es valora l'experiència, les aptituds i l'aportació social i cultural de les persones, sense estereotips sexistes i sense actituds discriminatòries.

7.2 L'atenció a la diversitat

Es preveuran els ajust tècnics necessaris per facilitar l'accés als aprenentatges de tot els alumnes. Per tal de coordinar i orientar les actuacions del centre el **Pla d'Atenció a la Diversitat** - PAD - serveix com a guia en l'assoliment dels objectius en l'atenció a la diversitat.

7.3 L'acollida

El centre organitza actuacions pel tal de garantir que les persones que formen part de la comunitat educativa en coneguin el funcionament general, se sentin ben rebudes i s'adaptin a les normes de convivència establertes. El Pla d'Acollida e Centre –PAC- recull totes les actuacions que l'escola organitza per tal d'acollir els/les alumnes nouvinguts, les famílies, els mestres que s'incorporen de nou ja sigui a inici com durant el curs així com a les persones responsables de cada una de les actuacions.

⁸ ANNEX 7: Pla d'Acollida al centre.

8. LA CONVIVÈNCIA

L'aprenentatge de la convivència és un element fonamental del procés educatiu. Conviure significa viure plegats i en bona relació. L'escola educa en els valors de la pluralitat, el respecte a la diferència, la participació democràtica, la inclusió social, a la igualtat de possibilitats, la gestió positiva del conflicte i la cultura del diàleg.

El centre ha d'establir mesures de promoció de la convivència, i en particular mecanismes de mediació per a la resolució pacífica dels conflictes i fórmules per mitjà de les quals les famílies es comprometin a cooperar de manera efectiva en l'orientació, l'estímul i, quan calgui, l'esmena de l'actitud i la conducta dels alumnes en el centre educatiu.

La convivència la centre gira al voltant de tres eixos fonamentals:

- La construcció de la pròpia identitat.
- La relació amb les altres persones.
- La pertinença a la comunitat.

8.1 El Projecte de Convivència

El **Projecte de Convivència**⁹ és el document que engloba el conjunt d'accions encaminades a la mesura de la convivència a l'escola. Recull les intervencions que l'escola desenvolupa per a dotar als alumnes i a la resta de la comunitat educativa, de capacitats i competències per a gaudir d'una millor convivència i la gestió positiva de conflictes.

Les **Normes d'Organització i Funcionament del Centre** recullen els principis que orienten l'acció, els objectius generals i específics, els nivells d'actuació i els àmbits d'actuació al respecte de la convivència.

9. L'ACCIÓ TUTORIAL

L'acció tutorial és el conjunt d'accions educatives i dels processos individuals i de grup que contribueixen al desenvolupament personal i a l'orientació de l'alumnat per assolir un millor creixement personal i integració social.

L'acció tutorial garanteix el dret dels alumnes a rebre orientació en l'àmbit personal, acadèmic i, si s'escau, professional.

El **Pla d'Acció Tutorial**¹⁰ (PAT) és el document que té l'escola per donar coherència a l'acció tutorial del centre i recull les accions educatives compreses en els diferents àmbits de treball i en els següents agents:

- Àmbit 1: alumnat
- Àmbit 2: famílies
- Àmbit 3: equip docent.

⁹ ANNEX 8: Projecte de convivència.

¹⁰ ANNEX 9: Pla d'Acció Tutorial.

Es té en compte la **Carta de Compromís Educatiu** on s'especifiquen els drets i deures tant de les famílies com dels alumnes respecte l'escola i viceversa.

10. MECANISMES DE PARTICIPACIÓ I COL-LABORACIÓ

L'escola es defineix com a una comunitat en la qual tots els seus membres participen de manera organitzada, coordinada, responsable i constructiva en qualsevol de les tasques organitzatives, administratives o educatives que té assignades, assumint el diàleg com a base de la convivència i la informació com a mitjà per a aconseguir aquesta participació.

Per tal de fer possible aquesta participació, s'estableixen uns mecanismes per tal de recollir les informacions, opinions i línies d'actuació que afavoreixin la presa de decisions de manera consensuada.

10.1 Mecanismes per a afavorir la participació de tot la comunitat educativa.

- a) Potenciar una bona convivència entre tots la comunitat educativa.
- b) Establir vies de comunicació efectives de pares, mares, alumnes i mestres desenvolupant i utilitzant.
- c) Afavorir la relació família-escola i viceversa a partir de les entrevistes, reunions, projectes i altres que es realitzin al centre.
- d) Potenciar i afavorir la formació permanent del professorat a través de l'assistència a cursos, seminaris i assessoraments que es facin dins o fora del centre.
- e) Afavorir la comunicació i el diàleg dels/les mestres de l'escola mitjançant claustres, reunions de cicle, comissions o qualsevol altre tipus de trobada formal o informal.
- f) Establir reunions de coordinació i col·laboració amb la Llar d'Infants municipal "Els Guillemets".
- g) mantenir contacte directe i coordinació amb els centres que comparteixen l'escolarització amb un altre centre.

L'Equip directiu estableix mecanismes per tal d'afavorir la participació de les famílies. Es realitzen reunions periòdiques amb L'AMPA i l'Ajuntament per tal de poder prendre les decisions més oportunes. L'AMPA és l'Associació de pares i mares i representa al conjunt de famílies per tal de vetllar pels drets i responsabilitats d'aquestes en l'educació dels nens i nenes i en relació a l'acció educativa que realitza el centre.

La Carta de Compromís Educatiu és una eina que té l'escola per potenciar la comunicació, la participació, la implicació, el compromís i la coresponsabilitat entre el centre i les famílies en l'educació dels nens i nenes.

El Consell Escolar és l'Òrgan màxim de participació .

10.2 Òrgans de participació. Estructura Organitzativa.

10.1.1 Òrgans Unipersonals

Són òrgans unipersonals el Director/a, el/la Cap d'Estudis i la Secretària. Aquests tres càrrecs componen l'Equip Directiu del centre.

L'Equip Directiu desenvolupa aquelles funcions que estan regulades específicament per la LEC (Llei d'Educació 12/2009, de 10 de juliol) i en el decret 155/2010, de 2 de novembre, de la direcció dels centres educatius públics i del personal directiu professional docent.

També aquelles altres que la propis normativa de funcionament del centre **(NOFC)**¹¹ facin necessàries per aconseguir una escola oberta, activa i funcional que potenciï la línia metodològica.

10.2.1 Òrgans Col·legiats

a) Consell Escolar: és el màxim òrgan de govern i participació del centre, així com l'òrgan de programació, seguiment i avaluació general de les seves activitats. Hi són representats els diferents estaments que formen la comunitat educativa: mestres, personal d'administració i serveis, famílies i Ajuntament.

b) Claustre de mestres: és l'òrgan de participació i decisió dels docents i està integrat per tot el personal docent del centre. Té la responsabilitat de planificar, coordinar, decidir i informar de tots els aspectes relacionats amb la tasca docent.

11. L'AVALUACIÓ

11.1 Indicadors de progrés

Els indicadors de progrés són necessaris per a la millora i control de l'evolució dels resultats

El *DECRET102/2010, de 3 d'agost, d'autonomia dels centres educatius* en el Capítol 1, sobre el Projecte educatiu del centre, dins l'article 5, fa referència als indicadors de progrés pertinents, que han de referir-se a elements de context, recursos i resultats i que han de ser revisables periòdicament en funció dels resultats de l'avaluació del centre. En qualsevol cas, se n'han d'incorporar de relatius a resultats o rendiments acadèmics d'acord amb el que determini l'Agència d'Avaluació i Prospectiva de l'Educació.

11.1.1 Indicadors de context

Escolarització: tenen en compte la demanda de les famílies en la preinscripció de l'alumnat a P3 i la matrícula viva a la resta de cursos fent una valoració que s'extreu de les Dades Anuals de centre (dades estadístiques recollides pel Departament d'Educació)

¹¹ ANNEX 10: Normes d'Organització i Funcionament del Centre.

Identificació: identificadors referits a la procedència de l'alumnat i la seva tipologia tenint en compte. Aquests tenen en compte l'índex d'alumnat amb Necessitats Socioeconòmiques, Necessitats Educatives Especials i Nouvinguts.

Abandonament: índex que mesura les faltes d'assistència de l'alumnat durant el curs escolar.

11.1.2 Indicadors de resultat

Resultats acadèmics interns: recullen el percentatge d'alumnes que superen les proves internes de matemàtiques, expressió escrita i ACL de centre, així com els resultats de l'alumnat en finalitzar cada trimestre i a final de curs.

Aquets resultats arriben a les famílies d'infantil en els informes entregats al gener/febrer i al juny.

Pel que fa a primària es donen tres informes l'any de manera trimestral.

Resultats de proves externes: els indicadors recullen l'índex d'alumnes que superen les proves d'avaluació de 6è de Primària i s'analitzen en comparació al curs anterior.

Les propostes de millora tant de les proves internes com externes es recullen en la Memòria Anual del curs.

Pel que fa a les proves de 6è es fa arribar un informe a les famílies el mes de juny.

11.1.3 Indicadors de processos

- Processos d'aula:
 - Activitats i metodologies: quantificació de les diferents activitats lectives en coherència amb les propostes del Pla Anual.
- Processos de centre:
 - Planificació i lideratge: estimació quantitativa i qualitativa del grau d'eficàcia en què els diferents responsables de direcció i coordinació fan les seves funcions i assoleixen els objectius proposats.
 - Convivència: recollits en el Projecte de Convivència.
 - Acollida: recollits en el Pla d'Acollida de Centre.
 - Activitats i sortides: valorades en la Memòria Anual. L'escola potencia les sortides culturals i lúdiques així com la participació dels alumnes en activitats extraescolars de manera conjunta amb l'AMPA.
 - Participació: es valora el grau de participació de les famílies en les activitats escolars del centre, als canals de comunicació emprats, el nombre de visites i entrevistes entre famílies i escola, el nombre de socis de l'AMPA...

11.1.4 Indicadors de recursos

Aquests indicadors fan referència bàsicament als recursos econòmics i humans de què disposa el centre.

- Despeses de funcionament: fan referència a la dotació econòmica assignada pel Departament d'Educació.

- Ràtio alumnes/mestres
- Equipaments del centre, material didàctic, equipaments TIC (manteniment, revisió, renovació)

12. PROJECCIÓ EXTERNA I ATENCIÓ A L'USUARI

12.1 La relació amb les famílies

Les famílies tenen el dret d'estar informades de tot allò que afecti a llur fill/a i el deure d'informar a l'escola de totes les dades acadèmiques, personals i de salut que puguin facilitar l'atenció a l'alumne.

El centre té assignat un horari d'atenció a les famílies, tant del mestres com de l'equip directiu i del personal d'administració i serveis.

Cal que les famílies mantinguin al centre informat de qualsevol canvi en les dades personals de l'alumne per tal de poder ser localitzats en cas d'emergència.

Aquest horaris són publicats al bloc de l'escola a través de la publicació del Pla Anual del centre.

12.2 Relacions amb les administracions i institucions públiques

- L'escola afavoreix la col·laboració amb l'Administració Educativa, l'Ajuntament de la Secuita i les entitats del poble així com la promoció de xerrades amb el Mossos d'Esquadra, Agents rurals... També fomenta la participació de l'alumnat en la participació i utilització dels recursos que puguin oferir altres administracions fora de l'horari lectiu.

- L'escola manté contacte amb tots aquells centres externs que tenen tracte amb els nostres alumnes per tal de facilitar el traspàs d'informació i vetllar per a una bona coordinació (CREDAT, CSMIJ, CDIAP, Serveis Socials, EAP...)

- Supervisa el manteniment i la seguretat de les instal·lacions escolars mitjançant protocols d'actuació i comunicació establerts per l'Ajuntament i/o els Serveis Territorials d'Ensenyament.

- D'acord amb la normativa sobre l'Ús social de les instal·lacions, es facilita la utilització de les mateixes per a l'organització d'activitats educatives, esportives i socials que ho requereixin.

12.3 Relacions amb altres centres escolars

12.3.1 Llar d'Infants

La Llar d'Infants municipal "Els Guillemets" es troba ubicada en un edifici annex a l'edifici d'Educació Infantil de l'escola i internament comunicat.

Per tal d'optimitzar les instal·lacions de l'escola, la sala de psicomotricitat i el gimnàs són espais compartits, així com les aules i la zona d'esbarjo durant el mes de juliol, cosa que facilita l'adaptació dels alumnes de la Llar que el curs següent cursaran el P3.

S'estableix una reunió de coordinació entre la mestra de la Llar i la mestra de P3 per tal de fer els traspàs d'informació de l'alumnat que canvia de cicle.

També es coordinen les dates de lliure disposició, la celebració de les festes (castanyada, nadal, carnaval,...) i altres activitat que pugui sorgir.

12.3.2 Institut Pallaresos. Adscripció.

Els/les alumnes de l'Escola Guillem de Claramunt poden continuar els estudis de secundària a l'Institut Pallaresos al qual està adscrit el centre.

L'escola i l'Institut es coordinen per tal de donar continuïtat i coherència al procés educatiu de l'alumnat. Aquestes actuacions es concreten en:

- Traspàs d'informació de l'alumnat que passa de primària a secundària (desenvolupament personal, capacitats bàsiques i nivell de competència). El tutor de primària complimenta un informe escrit i individualitzat de cada alumne de manera conjunta amb la direcció del centre i l'EAP si s'escau.

- Reunió de traspàs d'informació sobre l'evolució dels alumnes que cursen primer d'ESO per part de Coordinador Pedagògic de l'institut i el Cap d'Estudis de l'escola.

ANNEXOS

Annex 1. Projecte Lingüístic de Centre (PLC)

Annex 2. Pla TAC

Annex 3. Pla d'Educació per a la Sostenibilitat

Annex 4. Reglament de Règim Intern de menjador

Annex 5. Concreció Curricular de Centre

Annex 6. Pla d'Atenció a la Diversitat (PAD)

Annex 7. Pla d'Acollida de Centre (PAC)

Annex 8. Projecte de Convivència

Annex 9: Pla d'Acció Tutorial (PAT)

Annex 10. Normes d'Organització i Funcionament de Centre
(NOFC)

**Tots els annexos es poden trobar a la Secretaria de l'escola*

